



PLATIGE IMAGE S.A.
JEDNOSTKOWY RAPORT ROCZNY 2014

WYBRANE DANE FINANSOWE

WARSZAWA
21 MAJA 2015



PLATIGE IMAGE S.A.

JEDNOSTKOWY RAPORT ROCZNY 2014

SPIS DOKUMENTÓW

LIST ZARZĄDU DO AKCJONARIUSZY
WYBRANE DANE FINANSOWE
SPRAWOZDANIE FINANSOWE
SPRAWOZDANIE Z DZIAŁALNOŚCI EMITENTA
OŚWIADCZENIA ZARZĄDU
OPINIA I RAPORT BIEGŁEGO REWIDENTA



PLATIGE IMAGE S.A.
JEDNOSTKOWY RAPORT ROCZNY 2014
LIST ZARZĄDU DO AKCJONARIUSZY

WARSZAWA
21 MAJA 2015



LIST ZARZĄDU DO AKCJONARIUSZY

Warszawa, 21 maja 2015 r.

Szanowni Akcjonariusze,

przekazujemy na Wasze ręce sprawozdanie finansowe Spółki Platige Image za rok 2014. Stanowi ono podsumowanie wyników finansowych oraz przedstawia najważniejsze dla Spółki wydarzenia z tego okresu. Dla Platige Image S.A. był to kolejny wymagający rok. Dynamicznie zmieniający się rynek reklamowy był dla nas dużym wyzwaniem, pod kątem sprostania jego wymogom. Wydaliśmy pierwszą w historii firmy grę na urządzenia mobilne oraz pracowaliśmy nad umocnieniem swojej pozycji jako twórcy najwyższej jakości cinematików. Był to rok intensywnej pracy, zmian i reorganizacji, jednak wyszliśmy z nich obronną ręką, bogatsi o nowe doświadczenia i wiedzę.

We wszystkich obszarach biznesowych Spółka realizowała ambitne projekty, pracując nad zwiększeniem rozpoznawalności marki Platige Image na rynkach zagranicznych oraz umocnieniem swojej pozycji na rynku polskim.

Dla Europejskiej Agencji Kosmicznej stworzyliśmy film promujący misję kosmiczną Rosetta. „Ambition” wyreżyserowane przez Tomka Bagińskiego, to krótki metraż w którym wystąpił – znany z „Gry o Tron” Aidan Gillen.

W obszarze usług produkcji i postprodukcji nadal rozwijaliśmy nowe działy oferujące usługi przeznaczone dla branży reklamowej: Platige Service i Platige Post., a także stworzyliśmy i rozwijamy dział Platige Entertainment, który zajmuje się tworzeniem innowacyjnych opraw widowisk teatralnych. Realizowaliśmy zlecenia dla najważniejszych agencji reklamowych i domów produkcyjnych, dzięki czemu tworzyliśmy projekty dla największych marek krajowych i zagranicznych. Wspólnie z należąca do Grupy Kapitałowej Platige Image spółką Juice, wyprodukowaliśmy spot promocyjny dla NIKE, w którym wystąpił Cristiano Ronaldo, a który wyreżyserował Tomek Bagiński. Byliśmy odpowiedzialni za postprodukcję spotu dla Ministerstwa Spraw Zagranicznych. Nawiązaliśmy także współpracę z polskimi telewizjami (TVN, TVP2) dla których wyprodukowaliśmy czołówki, a także współpracujemy z telewizją HBO, dla której wykonaliśmy czołówkę do produkowanego przez stację serialu „Wataha”. Kontynuowaliśmy współpracę z takimi markami jak Gillette, Nestle czy McDonald's. Pozyskaliśmy także nowych klientów na rynku polskim oraz za granicą.

Ponownie współpracowaliśmy także ze studiem CD Projekt RED, dla którego stworzyliśmy zwiastun gry „Wiedźmin 3: Dziki Gon”. Film, będący intrem otwierającym grę po raz kolejny zyskał uznanie krytyki oraz spotkał się z bardzo dobrym przyjęciem wśród fanów serii. Wspólnie z Vivid Games S.A. wydaliśmy grę „Godfire: Rise of Prometheus”, która została pozytywnie przyjęta na rynku, będąc pierwszą grą mobilną z możliwą do zakupienia wersją kolekcjonerską.

Trwają prace nad pierwszym w historii naszej Spółki pełnometrażowym filmem animowanym „Another Day of Life” na podstawie powieści Ryszarda Kapuścińskiego. Odbyły się już zdjęcia motion capture z aktorami, trwają przygotowania do nagrania dźwięku oraz głosu Ryszarda Kapuścińskiego.

Inwestujemy też w nowe technologie oraz rozwój naszego działu R&D. Podjęliśmy współpracę z Uniwersytetem Warszawskim, dzięki której studenci – obiecujące talenty informatyczne i matematyczne – odbywają w Platige Image staż, podczas którego poznają rynek, jego potrzeby i przygotowują się do pracy zawodowej.

Dziękujemy Państwu za zaufanie jakim już teraz obdarzyliście Spółkę. Liczymy, że wiele z naszych projektów przełoży się na wyniki biznesowe w niedalekiej przyszłości. Platige jest znaną marką ale wciąż, nieprzerwanie pracujemy nad umocnieniem naszej pozycji na rynku polskim oraz rynkach zagranicznych we wszystkich sektorach naszej działalności. Wierzymy, że jesteśmy dobrze przygotowani do wyzwań rynkowych, które czekają na nas w 2015 roku.

Z poważaniem,
Zarząd Platige Image S.A.



PLATIGE IMAGE S.A.
JEDNOSTKOWY RAPORT ROCZNY 2014

WYBRANE DANE FINANSOWE

WARSZAWA
21 MAJA 2015



	ROK ZAKOŃCZONY 31 GRUDNIA 2014	ROK ZAKOŃCZONY 31 GRUDNIA 2013	ROK ZAKOŃCZONY 31 GRUDNIA 2014	ROK ZAKOŃCZONY 31 GRUDNIA 2013
	W TYS. ZŁ		W TYS. EURO	
Przychody ze sprzedaży	49 672	45 668	11 857	10 845
Koszty działalności operacyjnej	48 223	44 823	11 511	10 644
Zysk na sprzedaży	1 449	845	346	201
Pozostałe przychody operacyjne	84	564	20	133
Pozostałe koszty operacyjne	204	128	49	30
Zysk z działalności operacyjnej	1 329	1 281	317	304
Przychody finansowe	148	809	35	192
Koszty finansowe	779	717	186	170
Zysk brutto	698	1 373	166	326
Podatek dochodowy	158	258	38	61
Zysk netto	540	1 115	128	265
EBITDA	3 816	4 021	911	955

Wykorzystano średnią arytmetyczną kursów ogłoszonych przez NBP dla EUR obowiązujących na ostatni dzień każdego zakończonego miesiąca roku okresie sprawozdawczym:

1 EUR = 4,1210 PLN w 2013 oraz 1 EUR = 4,1893 PLN w 2014



	31 GRUDNIA 2014	31 GRUDNIA 2013	31 GRUDNIA 2014	31 GRUDNIA 2013
	W TYS. ZŁ		W TYS. EURO	
Aktywa trwałe	30 340	30 908	7 118	7 453
Wartości niematerialne i prawne	396	1 642	93	396
Rzeczowe aktywa trwałe	22 619	23 117	5 307	5 574
Inwestycje długoterminowe	6 611	5 787	1 551	1 396
Długoterminowe rozliczenia międzyokresowe	714	362	167	87
Aktywa obrotowe	13 702	9 396	3 215	2 265
Zapasy	505	1 547	118	373
Należności krótkoterminowe	10 007	6 455	2 348	1 556
Inwestycje krótkoterminowe	1 772	489	416	118
Pozostałe aktywa obrotowe	1 418	905	333	218
AKTYWA RAZEM	44 042	40 304	10 333	9 718
Kapitał własny	23 805	23 265	5 585	5 610
Zobowiązania długoterminowe	7 800	6 763	1 830	1 631
Zobowiązania krótkoterminowe	11 375	9 775	2 669	2 357
Rezerwy na zobowiązania i rozliczenia międzyokresowe	1 062	501	249	120
PASYWA RAZEM	44 042	40 304	10 333	9 718

Wykorzystano średni kurs EUR/PLN publikowany przez NBP i obowiązujący w dniu 31.12.2014:
1 EUR = 4,1472 PLN w 2013 oraz 1 EUR = 4,2623 PLN w 2014



PLATIGE IMAGE S.A.
JEDNOSTKOWY RAPORT ROCZNY 2014

SPRAWOZDANIE FINANSOWE
1 STYCZNIA 2014 - 31 GRUDNIA 2014

WARSZAWA
21 MAJA 2015



SPIS TREŚCI

1. OŚWIADCZENIE KIEROWNICTWA	10
2. WPROWADZENIE DO JEDNOSTKOWEGO SPRAWOZDANIA FINANSOWEGO	11
3. JEDNOSTKOWY RACHUNEK ZYSKÓW I STRAT ZA OKRES 2014 (WARIANT PORÓWNAWCZY)	16
4. BILANS NA 31 GRUDNIA 2014	18
5. RACHUNEK PRZEPŁYWÓW PIENIĘŻNYCH (METODA POŚREDNIA)	22
6. ZESTAWIENIE ZMIAN W KAPITALE WŁASNYM	24
7. DODATKOWE INFORMACJE I WYJAŚNIENIA	26



1. OŚWIADCZENIE KIEROWNICTWA

Stosownie do artykułu 52 ustawy o rachunkowości z dnia 29 września 1994 roku z późniejszymi zmianami, Zarząd Spółki Platige Image S.A. przedstawia sprawozdanie finansowe za rok kończący się 31 grudnia 2014 roku, na które składa się:

- bilans sporządzony na dzień 31.12.2014;
- rachunek zysków i strat za okres 01.01.2014-31.12.2014;
- rachunek przepływów pieniężnych za okres 01.01.2014-31.12.2014;
- zestawienie zmian w kapitale (funduszu) własnym za okres 01.01.2014-31.12.2014;
- informacja dodatkowa, obejmująca wprowadzenie do sprawozdania finansowego oraz dodatkowe informacje i objaśnienia.

Do sprawozdania finansowego dołącza się sprawozdanie z działalności jednostki za okres objęty sprawozdaniem finansowym.

Sprawozdanie finansowe sporządzone zostało zgodnie z przedstawionymi zasadami ustawy o rachunkowości oraz rzetelnie i jasno przedstawia sytuację majątkową i finansową oraz wynik finansowy.

Jarosław Sawko
WICEPREZES ZARZĄDU

Piotr Sikora
WICEPREZES ZARZĄDU

Arkadiusz Dorynek
CZŁONEK ZARZĄDU

Anna Zegartowicz
GŁÓWNA KSIĘGOWA
OSOBA ODPOWIEDZIALNA ZA
PROWADZENIE KSIĄG RACHUNKOWYCH

WARSZAWA
21 MAJA 2015 R.



2. WPROWADZENIE DO JEDNOSTKOWEGO SPRAWOZDANIA FINANSOWEGO

1. INFORMACJE OGÓLNE

Sprawozdanie finansowe Platige Image S.A., z siedzibą w 02-634 Warszawa, ul. Raclawicka 99 zostało sporządzone zgodnie z ustawą z dnia 29 września 1994 roku o rachunkowości oraz Kodeksem Spółek Handlowych.

Przedmiotem działalności Spółki jest:

- tworzenie animacji komputerowej 3D;
- postprodukcja materiałów filmowych;
- tworzenie efektów specjalnych VFX;
- produkcja filmów reklamowych;
- postprodukcja filmów reklamowych;
- realizacja scenograficznych efektów filmowych;
- inne animowane formy filmowe.

KLASYFIKACJA DZIAŁALNOŚCI WEDŁUG EKD PRZEDSTAWIA SIĘ NASTĘPUJĄCO:

Działalność podstawowa:

- Działalność związana z produkcją filmów, nagrań wideo i programów telewizyjnych ujęta wg EKD w dziale 5911Z.
- Działalność postprodukcyjna związana z filmami, nagraniami wideo i programami telewizyjnymi ujęta wg EKD w dziale 5912Z.

2. PREZENTACJA SPRAWOZDAŃ FINANSOWYCH

Rokiem obrotowym spółki jest rok kalendarzowy. Niniejsze sprawozdanie finansowe obejmuje okres od 1.01.2014 do 31.12.2014.

Sprawozdanie finansowe zostało sporządzone przy założeniu kontynuowania działalności gospodarczej przez Spółkę

Działalność drugorzędna:

- Reprodukacja zapisanych nośników informacji ujęte wg EKD w dziale 1820Z.
- Działalność agencji reklamowych ujęte wg EKD w dziale 7311Z.

Spółka została zarejestrowana w dniu 04.03.1997 roku przez Sąd Rejonowy w Warszawie pod numerem RHB 49708 jako spółka z ograniczoną odpowiedzialnością. W dniu 16.06.2011 nastąpiło przekształcenie spółki Platige Image sp. z o. o. na spółkę akcyjną Platige Image S.A. Ostatniego wpisu do Krajowego Rejestru Sądowego w Rejestrze Przedsiębiorców Spółka dokonała w dniu 16.06.2011 pod numerem KRS 0000389414.

Zgodnie ze statutem spółki czas trwania Spółki jest nieograniczony.

W dniu 12 grudnia 2011 spółka uzyskała status spółki publicznej poprzez złożenie wniosku do Krajowego Depozytu Papierów Wartościowych S.A. o zdematerializowanie akcji Serii C, D i E. W dniu 14.12.2011r. akcje spółki zadebiutowały na Rynku Akcji GPW NewConnect.

w dającej się przewidzieć przyszłości, obejmującej okres nie krótszy niż jeden rok od dnia bilansowego, w nie zmniejszonym istotnie zakresie. Nie istnieją również okoliczności wskazujące na zagrożenie kontynuowania działalności.



3. PORÓWNYWALNOŚĆ DANYCH

Niniejsze sprawozdanie finansowe zawiera dane finansowe za rok obrotowy 2014 oraz porównywalne dane finansowe za rok obrotowy 2013 Platige Image SA.

4. ZASADY RACHUNKOWOŚCI

Sprawozdanie finansowe zostało przygotowane zgodnie z wymogami Ustawy o Rachunkowości („UoR”) z dnia 29 września 1994 roku obowiązującymi jednostki kontynuujące działalność.

W sprawozdaniu finansowym Spółka wykazuje zdarzenia gospodarcze zgodnie z ich treścią ekonomiczną.

Wynik finansowy Spółki za dany rok obrotowy obejmuje wszystkie osiągnięte i przypadające na jej rzecz przychody oraz związane z tymi przychodami koszty zgodnie z zasadami memoriału, współmierności przychodów i kosztów oraz ostrożnej wyceny.

5. RACHUNEK ZYSKÓW I STRAT

Spółka sporządza rachunek zysków i strat w układzie porównawczym.

- zmiany stanu aktywów oraz rezerwy z tytułu odroczonego podatku dochodowego.

5.1. PRZYCHODY

Przychody ze sprzedaży obejmują niewątpliwe należne lub uzyskane kwoty netto ze sprzedaży tj. pomniejszone o należny podatek od towarów i usług (VAT) ujemowane w okresach, których dotyczą.

5.3.1. PODATEK DOCHODOWY BIEŻĄCY

Bieżące zobowiązania z tytułu podatku dochodowego od osób prawnych są naliczone zgodnie z przepisami podatkowymi.

5.2. KOSZTY

Spółka prowadzi ewidencję kosztów w układzie rodzajowym. Na wynik finansowy Spółki wpływają ponadto:

- Pozostałe przychody i koszty operacyjne pośrednio związane z działalnością Spółki w zakresie m.in. zysków ze zbycia niefinansowych aktywów trwałych, aktualizacji wyceny aktywów niefinansowych, otrzymania dotacji, objęcia udziałów.
- Przychody finansowe z tytułu odsetek, nadwyżki dodatnich różnic kursowych nad ujemnymi,
- Koszty finansowe z tytułu odsetek, nadwyżki ujemnych różnic kursowych nad dodatnimi, aktualizacji wyceny zobowiązań finansowych z tytułu zaciągniętego kredytu.

5.3.2. PODATEK DOCHODOWY ODROZCZONY

W związku z przejściowymi różnicami między wykazywaną w księgach rachunkowych wartością aktywów i pasywów a ich wartością podatkową jednostka tworzy rezerwę i ustala aktywa z tytułu odroczonego podatku dochodowego, którego jest podatnikiem.

5.3. OPODATKOWANIE

Wynik finansowy brutto korygują:

- bieżące zobowiązania z tytułu podatku dochodowego od osób prawnych,

Aktywa z tytułu odroczonego podatku dochodowego ustala się w wysokości kwoty przewidzianej w przyszłości do odliczenia od podatku dochodowego, w związku z ujemnymi różnicami przejściowymi, które spowodują w przyszłości zmniejszenie podstawy obliczenia podatku dochodowego, ustalonej przy uwzględnieniu zasady ostrożności.

Rezerwę z tytułu odroczonego podatku dochodowego tworzy się w wysokości kwoty podatku dochodowego, wymagającej w przyszłości zapłaty, w związku z występowaniem dodatnich różnic przejściowych, to jest różnic,



które spowodują zwiększenie podstawy obliczenia podatku dochodowego w przyszłości.

Wykazywana w rachunku zysków i strat część odroczone stanowi różnicę pomiędzy stanem rezerw i aktywów z ty-

tułu podatku odroczonego na koniec i początek okresu sprawozdawczego.

6. BILANS

6.1. WARTOŚCI NIEMATERIALNE I PRAWNE wycenia się według cen nabycia dla kosztów, pomniejszonych o skumulowane odpisy umorzeniowe oraz o ewentualne odpisy z tytułu trwałej utraty wartości.

Za wartości niematerialne i prawne uznaje się:

- koszty prac rozwojowych zakończonych pozytywnym wynikiem, który zostanie wykorzystany do produkcji,
- nabytą wartość firmy,
- nabyte prawa majątkowe, prawa pokrewne, licencje i koncesje,
- nabyte prawa do wynalazków, patentów, znaków towarowych, wzorów użytkowych,
- know-how.

Wartości niematerialne i prawne amortyzowane są metodą liniową w okresie przewidywanej ekonomicznej użyteczności, według następujących zasad:

- oprogramowanie komputerów 50%

Niskocenne wartości niematerialnych i prawnych ujmowane są w ewidencji środków trwałych i wartości niematerialnych prawnych już od wartości 2 tys. złotych i amortyzowane jednorazowo w miesiącu zakupu, natomiast wartości niematerialne i prawne od kwoty 2,5 tys zł są amortyzowane liniowo według stawek.

6.2. ŚRODKI TRWAŁE są wycenianie w cenie nabycia lub koszcie wytworzenia lub wartości przeszacowanej (po aktualizacji wyceny składników majątku), pomniejszonych o skumulowane umorzenie a także o dokonane odpisy z tytułu utraty wartości.

Do ceny nabycia lub kosztu wytworzenia środków trwałych zalicza się koszty obsługi zobowiązań zaciągniętych w celu ich finansowania i związane z nimi różnice kursowe.

Środki trwałe amortyzowane są zgodnie z ich okresem ekonomicznej użyteczności. Okres ten jest zgodny ze stawkami wynikającymi z ustawy z dnia 15 lutego 1992 roku o podatku dochodowym od osób prawnych. W stosunku do inwestycji

w obcych środkach trwałych odpis amortyzacyjny zgodnie z Art. 32 ust.2 pkt 4 Ustawy o Rachunkowości, tj. zgodnie z okresem obowiązywania umowy.

Środki trwałe przyjęte na stan zgodnie z umowami leasingu operacyjnego klasyfikowanymi jako umowy leasingu finansowego amortyzowane są zgodnie z ich okresem użyteczności.

Składniki majątku o wartości początkowej większej niż 2,0 tys. zł. oraz nie przekraczającej 3,5 tys. zł. są jednorazowo odpisywane w ciężar kosztów amortyzacji w momencie przekazania do użytkowania.

Środki trwałe umarżane są według metody liniowej począwszy od miesiąca następnego po miesiącu przyjęcia do eksploatacji w okresie odpowiadającym szacowanemu okresowi ich ekonomicznej użyteczności.

Spółka stosuje następujące stawki amortyzacyjne:

- | | |
|-----------------------------------------------------------------------------|----------|
| • pomieszczenia biurowe
(adaptacja pomieszczeń biurowych) | 10% |
| • budowle i budynki | 2,5-10 % |
| • urządzenia techniczne i maszyny,
(z wyłączeniem sprzętu komputerowego) | 10-30% |
| • sprzęt komputerowy | 30% |
| • środki transportu | 20% |
| • inne środki trwałe | 20% |
| • prawo użytkowania wieczystego gruntu | 1,28% |

6.3. ŚRODKI TRWAŁE W BUDOWIE wycenia się w wysokości ogółu kosztów pozostających w bezpośrednim związku z ich nabyciem lub wytworzeniem, pomniejszonych o odpisy z tytułu trwałej utraty wartości. Do ceny nabycia lub kosztu wytworzenia środków trwałych w budowie zalicza się koszty obsługi zobowiązań zaciągniętych w celu ich finansowania i związane z nimi różnice kursowe. Koszty obsługi pomniejsza się o uzyskane przychody z nim związane.



6.4. INWESTYCJE DŁUGOTERMINOWE

6.4.1. NIERUCHOMOŚCI ORAZ WARTOŚCI NIEMATERIALNE I PRAWNE i inne inwestycje nie stanowiące aktywów finansowych zaliczone do aktywów trwałych nie użytkowane przez jednostkę, lecz nabyte w celu osiągnięcia korzyści ekonomicznych wynikających z przyrostu wartości tych aktywów lub uzyskania z nich przychodów, lub innych pożytków – wycenia się według ceny ich nabycia pomniejszonej o ewentualne odpisy z tytułu trwałej utraty ich wartości.

6.4.2. DŁUGOTERMINOWE AKTYWA FINANSOWE

UDZIAŁY LUB AKCJE wycenia się według wartości godziwej pomniejszonej o odpisy z tytułu trwałej utraty wartości.

6.5. AKTYWA FINANSOWE I ZOBOWIĄZANIA FINANSOWE

6.5.1. AKTYWA FINANSOWE uznaje się za nabyte, a **ZOBOWIĄZANIA FINANSOWE** za powstałe w przypadku zawarcia przez jednostkę kontraktu, który powoduje powstanie aktywów finansowych u jednej ze stron i zobowiązań finansowego albo instrumentu kapitałowego u drugiej ze stron.

Aktywa finansowe utrzymywane do terminu wymagalności, dla których nie jest ustalony termin wymagalności wycenia się nie później niż na koniec okresu sprawozdawczego w cenie nabycia.

6.5.2. ZOBOWIĄZANIA FINANSOWE, z wyjątkiem pozycji zabezpieczanych, wycenia się nie później niż na koniec okresu sprawozdawczego w kwocie wymagającej zapłaty.

6.6. RZECZOWE SKŁADNIKI AKTYWÓW

Rzeczowe składniki aktywów obrotowych wycenia się według cen nabycia lub kosztów wytworzenia nie wyższych od ich cen sprzedaży netto na dzień bilansowy. Z uwagi na fakt, że materiały zużywane są bezpośrednio po zakupie, zapasy materiałów na koniec roku nie występują.

6.7. NALEŻNOŚCI

Należności wycenia się w kwotach wymaganej zapłaty, z zachowaniem zasady ostrożnej wyceny (po pomniejszeniu o odpisy aktualizujące).

Należności wyrażone w walutach obcych wycenia się na dzień bilansowy po kursie średnim ustalonym dla danej waluty przez Narodowy Bank Polski na ten dzień.

Różnice kursowe od należności wyrażonych w walutach obcych powstałe na dzień wyceny i przy zapłacie zalicza się odpowiednio: ujemne do kosztów finansowych i dodatnie do przychodów finansowych. W uzasadnionych przypadkach odnosi się je także do ceny nabycia lub wytworzenia środków trwałych lub wartości niematerialnych i prawnych (odpowiednio na zwiększenie lub zmniejszenie tych kosztów).

6.8. ŚRODKI PIENIĘŻNE

Środki pieniężne wykazuje się w wartości nominalnej.

Wyrażone w walutach obcych wycenia się na dzień bilansowy po kursie średnim ustalonym dla danej waluty przez Narodowy Bank Polski na ten dzień.

6.9. ROZLICZENIA MIĘDZYOKRESOWE

Rozliczenia międzyokresowe kosztów czynne dokonywane są, jeżeli koszty poniesione dotyczą przyszłych okresów sprawozdawczych.

6.10. KAPITAŁY (FUNDUSZE) WŁASNE

Kapitały (fundusze) własne ujmuje się w księgach rachunkowych w wartości nominalnej według ich rodzajów i zasad określonych przepisami prawa lub umowy spółki..

- **Kapitał zakładowy** spółki kapitałowej wykazuje się w wysokości określonej w umowie i wpisanej w rejestrze sądowym.
- **Kapitał zapasowy** tworzony jest z podziału zysku.
- **Kapitał rezerwowy** tworzony jest z podziału zysku.

6.11. REZERWY

Rezerwy tworzy się na pewne lub o dużym stopniu prawdopodobieństwa przyszłe zobowiązania i wycenia się na dzień bilansowy w wiarygodnie oszacowanej wartości. Rezerwy zalicza się odpowiednio do pozostałych kosztów operacyjnych, kosztów finansowych lub strat nadzwyczajnych.



czajnych, zależnie od okoliczności, z którymi przyszłe zobowiązania się wiążą.

6.12. ZOBOWIĄZANIA

Zobowiązania wycenia się na dzień bilansowy w kwocie wymagającej zapłaty.

Zobowiązania wyrażone w walutach obcych wycenia się na dzień bilansowy po kursie średnim ustalonym dla danej waluty przez Narodowy Bank Polski na ten dzień.

Różnice kursowe dotyczące zobowiązań wyrażonych w walutach obcych powstałe na dzień wyceny i przy uregulowaniu zalicza się odpowiednio: ujemne do kosztów finansowych i dodatnie do przychodów finansowych. W uzasadnionych przypadkach odnosi się je do kosztu wytworzenia produktów, usług lub ceny nabycia towarów a także wytworzenia środków trwałych lub wartości niematerialnych i prawnych.

7. WYCENA TRANSAKCJI W WALUTACH OBCYCH

Wyrażone w walutach obcych operacje gospodarcze ujmuje się w księgach rachunkowych na dzień ich przeprowadzenia odpowiednio po kursie:

- kupna lub sprzedaży walut stosowanym przez bank, z którego usług korzysta jednostka – w przypadku operacji sprzedaży lub kupna walut oraz operacji zapłaty należności lub zobowiązań na rachunku PLN,
- średnim ustalonym dla danej waluty przez NBP na ostatni dzień roboczy poprzedzający dzień dokonania transakcji, chyba że w zgłoszeniu celnym lub innym wiążącym jednostkę dokumencie ustalony został inny kurs – w przypadku pozostałych operacji.

Na dzień bilansowy wycenia się wyrażone w walutach obcych:

- składniki aktywów i pasywów - po obowiązującym na ten dzień średnim kursie ustalonym dla danej waluty przez Narodowy Bank Polski.

Różnice kursowe dotyczące pozostałych aktywów i pasywów wyrażonych w walutach obcych, powstałe na dzień ich wyceny oraz przy zapłacie należności i zobowiązań w walutach obcych zalicza się do przychodów i kosztów finansowych, a w uzasadnionych przypadkach do ceny nabycia lub kosztu wytworzenia środków trwałych, środków trwałych w budowie lub wartości niematerialnych i prawnych.

8. ZMIANY ZASAD RACHUNKOWOŚCI W OKRESIE SPRAWOZDAWCZYM

W 2014r. nie nastąpiły zmiany przyjętych zasad rachunkowości w porównaniu do roku ubiegłego.



3. JEDNOSTKOWY RACHUNEK ZYSKÓW I STRAT ZA OKRES 2014 (WARIANT PORÓWNAWCZY)

WTYS. ZŁOTYCH	NOTA	01.01-31.12.2014	01.01-31.12.2013
A. Przychody ze sprzedaży i zrównane z nimi, w tym:	1	49 672	45 668
- od jednostek powiązanych		3 533	2 534
I. Przychód ze sprzedaży produktów		49 672	45 668
II. Zmiana stanu produktów		-	-
III. Koszty wytworzenia produktów na własne potrzeby jednostki		-	-
IV. Przychody netto ze sprzedaży towarów i materiałów		-	-
B. Koszty działalności operacyjnej	2	48 223	44 823
I. Amortyzacja		2 487	2 740
II. Zużycie materiałów i energii		1 213	1 829
III. Usługi obce		19 630	16 136
IV. Podatki i opłaty		226	203
- podatek akcyzowy		-	-
V. Wynagrodzenia		22 659	21 387
VI. Ubezpieczenia społeczne i inne świadczenia		1 389	1 712
VII. Pozostałe koszty rodzajowe		619	816
VIII. Wartość sprzedanych towarów i materiałów		-	-
C. Zysk (strata) ze sprzedaży (A-B)		1 449	845
D. Pozostałe przychody operacyjne	3	84	564
I. Zysk ze zbycia niefinansowych aktywów trwałych		16	-
II. Dotacje		-	500
III. Inne przychody operacyjne		68	64
E. Pozostałe koszty operacyjne	4	204	128
I. Strata ze zbycia niefinansowych aktywów trwałych		-	-
II. Aktualizacja wartości aktywów niefinansowych		43	-
III. Inne koszty operacyjne		161	128
F. Zysk (strata) z działalności operacyjnej (C+D-E)		1 329	1 281



W TYS. ZŁOTYCH	NOTA	01.01-31.12.2014	01.01-31.12.2013
G. Przychody finansowe	5	148	809
I. Dywidendy i udziały w zyskach, w tym:		-	-
- od jednostek powiązanych		-	-
II. Odsetki, w tym:		23	9
- od jednostek powiązanych		23	-
III. Zysk ze zbycia inwestycji		-	800
IV. Aktualizacja wartości inwestycji		-	-
V. Inne		125	-
H. Koszty finansowe	6	779	717
I. Odsetki, w tym:		271	264
- dla jednostek powiązanych		-	-
II. Strata ze zbycia inwestycji		-	-
III. Aktualizacja wartości inwestycji		436	-
IV. Inne		72	453
I. Zysk (strata) z działalności gospodarczej (F+G-H)		698	1 373
J. Wynik zdarzeń nadzwyczajnych (J.I.-J.II.)		-	-
I. Zyski nadzwyczajne		-	-
II. Straty nadzwyczajne		-	-
K. Zysk (strata) brutto (I+J)		698	1 373
L. Podatek dochodowy	7	158	258
M. Pozostałe obowiązkowe zmniejszenia zysku (zwiększenia straty)		-	-
N. Zysk (strata) netto (K-L-M)		540	1 115

Jarosław Sawko
WICEPREZES ZARZĄDU

Piotr Sikora
WICEPREZES ZARZĄDU

Arkadiusz Dorynek
CZŁONEK ZARZĄDU

Anna Zegarłowicz
GŁÓWNA KSIĘGOWA
OSOBA ODPOWIEDZIALNA ZA
PROWADZENIE KSIĄG RACHUNKOWYCH

WARSZAWA
21 MAJA 2015 R.



4. BILANS NA 31 GRUDNIA 2014

AKTYWA	WTYS. ZŁOTYCH	NOTA	31.12.2014	31.12.2013
A. AKTYWA TRWAŁE			30 340	30 908
I. Wartości niematerialne i prawne	8		396	1 642
1. Koszty zakończonych prac rozwojowych			-	-
2. Wartość firmy			-	-
3. Inne wartości niematerialne i prawne			396	942
4. Zaliczki na wartości niematerialne i prawne			-	700
II. Rzeczowe aktywa trwałe			22 619	23 117
1. Środki trwałe	9		10 305	11 468
a) grunty (w tym prawo wieczystego użytkowania gruntu)			5 329	5 400
b) budynki, lokale i obiekty inżynierii lądowej i wodnej			2 423	2 423
c) urządzenia techniczne i maszyny			2 106	3 151
d) środki transportu			362	341
e) inne środki trwałe			85	153
2. Środki trwałe w budowie			12 314	11 649
3. Zaliczki na środki trwałe w budowie			-	-
III. Należności długoterminowe			-	-
1. Od jednostek powiązanych			-	-
2. Od pozostałych jednostek			-	-
IV. Inwestycje długoterminowe	10		6 611	5 787
1. Nieruchomości			-	-
2. Wartości niematerialne i prawne			-	-
3. Długoterminowe aktywa finansowe			6 611	5 787
a) w jednostkach powiązanych			6 611	5 787
- udziały lub akcje			6 611	5 787
b) w pozostałych jednostkach			-	-
- udziały lub akcje			-	-
4. Inne inwestycje długoterminowe			-	-
V. Długoterminowe rozliczenia międzyokresowe	11		714	362
1. Aktywa z tytułu odroczonego podatku dochodowego			714	362



AKTYWA	WTYS. ZŁOTYCH	NOTA	31.12.2014	31.12.2013
2. Inne rozliczenia międzyokresowe			-	-
B. AKTYWA OBROTOWE			13 702	9 396
I. Zapasy		12	505	1 547
1. Materiały			-	-
2. Półprodukty i produkty w toku			505	1 547
3. Produkty gotowe			-	-
4. Towary			-	-
5. Zaliczki na dostawy			-	-
II. Należności krótkoterminowe		13	10 007	6 455
1. Należności od jednostek powiązanych			2 039	1 313
a) z tytułu dostaw i usług, w okresie spłaty:			2 039	1 313
- do 12 miesięcy			2 039	1 313
- powyżej 12 miesięcy			-	-
b) inne			-	-
2. Należności od pozostałych jednostek			7 968	5 142
a) z tytułu dostaw i usług, w okresie spłaty:			7 968	3 967
- do 12 miesięcy			7 968	3 967
- powyżej 12 miesięcy			-	-
b) z tytułu podatków, dotacji, ceł, ubezpieczeń społecznych i zdrowotnych oraz innych świadczeń			-	267
c) inne			-	908
d) dochodzone na drodze sądowej			-	-
III. Inwestycje krótkoterminowe			1 772	489
1. Krótkoterminowe aktywa finansowe			1 772	489
a) w jednostkach powiązanych		14	239	-
- udzielone pożyczki			239	-
b) w pozostałych jednostkach			-	-
c) środki pieniężne i inne aktywa pieniężne		15	1 533	489
- środki pieniężne w kasie i na rachunkach			1 533	489
- inne środki pieniężne			-	-
- inne aktywa pieniężne			-	-
2. Inne inwestycje krótkoterminowe			-	-
IV. Krótkoterminowe rozliczenia międzyokresowe		16	1 418	905
SUMA AKTYWÓW			44 042	40 304



PASYWA		WTYS. ZŁOTYCH	NOTA	31.12.2014	31.12.2013
A.	KAPITAŁ (FUNDUSZ) WŁASNY			23 805	23 265
I.	Kapitał (fundusz) podstawowy			318	318
II.	Należne wpłaty na kapitał podstawowy (wielkość ujemna)			-	-
III.	Udziały (akcje) własne (wielkość ujemna)			-	-
IV.	Kapitał (fundusz) zapasowy			22 947	21 832
V.	Kapitał (fundusz) rezerwowy z aktualizacji wyceny			-	-
VI.	Pozostałe kapitały (fundusze) rezerwowe			-	-
VII.	Zysk (strata) z lat ubiegłych			-	-
VIII.	Wynik finansowy netto roku obrachunkowego		17	540	1 115
IX.	Odpisy z zysku netto w ciągu roku obrotowego (wielkość ujemna)			-	-
B.	ZOBOWIĄZANIA I REZERWY NA ZOBOWIĄZANIA			20 237	17 039
I.	Rezerwy na zobowiązania		18	351	501
	1. Rezerwa z tytułu odroczonego podatku dochodowego		18a	35	67
	2. Rezerwa na świadczenia emerytalne i podobne			287	405
	- długoterminowa			-	-
	- krótkoterminowa			287	405
	3. Pozostałe rezerwy			29	29
	- długoterminowe			-	-
	- krótkoterminowe			29	29
II.	Zobowiązania długoterminowe		19	7 800	6 763
	1. Wobec jednostek powiązanych			-	-
	2. Wobec pozostałych jednostek			7 800	6 763
	a) kredyty i pożyczki			7 800	6 763
	b) z tytułu emisji dłużnych papierów wartościowych			-	-
	c) inne zobowiązania finansowe			-	-
	d) inne			-	-
III.	Zobowiązania krótkoterminowe		20	11 375	9 775
	1. Wobec jednostek powiązanych			2 652	2 510
	a) z tytułu dostaw i usług, o okresie wymagalności:			652	510
	- do 12 miesięcy			652	510
	- powyżej 12 miesięcy			-	-
	b) inne			2 000	2 000



PASYWA	W TYS. ZŁOTYCH	NOTA	31.12.2014	31.12.2013
2. Wobec pozostałych jednostek			8 723	7 265
a) kredyty i pożyczki			3 919	3 207
b) z tytułu emisji dłużnych papierów wartościowych			-	-
c) inne zobowiązania finansowe			-	28
d) z tytułu dostaw i usług, o okresie wymagalności:			2 948	2 482
- do 12 miesięcy			2 948	2 482
- powyżej 12 miesięcy			-	-
e) zaliczki otrzymane na dostawy			-	-
f) zobowiązania wekslowe			-	-
g) z tytułu podatków, ceł, ubezpieczeń i innych świadczeń			915	453
h) z tytułu wynagrodzeń			936	1 086
i) inne			5	9
3. Fundusze specjalne			-	-
IV. Rozliczenia międzyokresowe		16	711	-
1. Ujemna wartość firmy			-	-
2. Inne rozliczenia międzyokresowe			711	-
- długoterminowe			-	-
- krótkoterminowe			711	-
SUMA PASYWÓW			44 042	40 304

Jarosław Sawko
WICEPREZES ZARZĄDU

Piotr Sikora
WICEPREZES ZARZĄDU

Arkadiusz Dorynek
CZŁONEK ZARZĄDU

Anna Zegartowicz
GŁÓWNA KSIĘGOWA
OSOBA ODPOWIEDZIALNA ZA
PROWADZENIE KSIĄG RACHUNKOWYCH

WARSZAWA
21 MAJA 2015 R.



5. RACHUNEK PRZEPŁYWÓW PIENIĘŻNYCH (METODA POŚREDNIA)

WTYS. ZŁOTYCH	NOTA	01.01-31.12.2014	01.01-31.12.2013
A. Przepływy środków pieniężnych z działalności operacyjnej	23	-	-
I. Zysk (strata) netto		540	1 115
II. Korekty razem		1 369	1 373
1. Amortyzacja		2 487	2 740
2. Zyski (straty) z tytułu różnic kursowych		74	42
3. Odsetki i udziały w zyskach (dywidendy)		292	236
4. Zysk (strata) z działalności inwestycyjnej		-16	-800
5. Zmiana stanu rezerw		-150	-297
6. Zmiana stanu zapasów		1 041	-681
7. Zmiana stanu należności		-3 552	-613
8. Zmiana stanu zobowiązań krótkoterminowych, z wyjątkiem pożyczek i kredytów		916	1 014
9. Zmiana stanu rozliczeń międzyokresowych		-154	-268
10. Inne korekty		431	-
III. Przepływy pieniężne netto z działalności operacyjnej (I+II)		1 909	2 488
B. Przepływy środków pieniężnych z działalności inwestycyjnej	23		
I. Wpływy		1 446	1 193
1. Zbycie wartości niematerialnych i prawnych oraz rzeczowych aktywów trwałych		1 230	3
2. Zbycie inwestycji w nieruchomości oraz wartości niematerialne i prawne		-	-
3. Z aktywów finansowych, w tym:		216	1 190
a) w jednostkach powiązanych		216	1 190
b) w pozostałych jednostkach		-	-
4. Inne wpływy inwestycyjne		-	-
II. Wydatki		3 583	8 101
1. Nabycie wartości niematerialnych i prawnych oraz rzeczowych aktywów trwałych		1 873	6 759
2. Inwestycje w nieruchomości oraz wartości niematerialne i prawne		-	-
3. Na aktywa finansowe, w tym:		1 710	1 342
a) w jednostkach powiązanych		1 710	1 342
b) w pozostałych jednostkach		-	-



WTYS. ZŁOTYCH	NOTA	01.01-31.12.2014	01.01-31.12.2013
4. Inne wydatki inwestycyjne		-	-
III. Przepływy pieniężne netto z działalności inwestycyjnej (I-II)		-2 137	-6 908
C. Przepływy środków pieniężnych z działalności finansowej	23		
I. Wpływy		4 372	2 153
1. Wpływ netto z wydania udziałów (emisji akcji) i innych instrumentów kapitałowych oraz dopłat do kapitału		-	-
2. Kredyty i pożyczki		3 792	2 153
3. Emisja dłużnych papierów wartościowych		-	-
4. Inne wpływy finansowe		580	-
II. Wydatki		3 109	1 191
1. Nabycie udziałów (akcji) własnych		-	-
2. Dywidendy i inne wypłaty na rzecz właścicieli		-	-
3. Inne, niż wypłaty na rzecz właścicieli, wydatki z podziału zysku		-	-
4. Spłaty kredytów i pożyczek		2 209	744
5. Wykup dłużnych papierów wartościowych		-	-
6. Z tytułu innych zobowiązań finansowych		580	-
7. Płatności zobowiązań z tytułu umów leasingu finansowego		28	211
8. Odsetki		292	236
9. Inne wydatki finansowe		-	-
III. Przepływy pieniężne netto z działalności finansowej (I-II)		1 263	962
D. Przepływy pieniężne netto razem (A.III+B.III+C.III)		1 035	-3 458
E. Bilansowa zmiana stanu środków pieniężnych, w tym:		1 044	-3 448
- zmiana stanu środków pieniężnych z tytułu różnic kursowych		9	10
F. Środki pieniężne na początek okresu		489	3 937
G. Środki pieniężne na koniec okresu (F+D)		1 533	489
- o ograniczonej możliwości dysponowania		-	-

Jarosław Sawko
WICEPREZES ZARZĄDU

Piotr Sikora
WICEPREZES ZARZĄDU

Arkadiusz Dorynek
CZŁONEK ZARZĄDU

Anna Zegartowicz
GŁÓWNA KSIĘGOWA
OSOBA ODPOWIEDZIALNA ZA
PROWADZENIE KSIĄG RACHUNKOWYCH

WARSZAWA
21 MAJA 2015 R.



6. ZESTAWIENIE ZMIAN W KAPITALE WŁASNYM

WTYS. ZŁOTYCH	01.01-31.12.2014	01.01-31.12.2013
I. Kapitał (fundusz) własny na początek okresu	23 265	22 150
- zmiany przyjętych zasad (polityki) rachunkowości	-	-
- korekty błędów	-	-
I.a. Kapitał (fundusz) własny na początek okresu po korektach	23 265	22 150
1. Kapitał (fundusz) podstawowy na początek okresu	318	318
1.1. Zmiany kapitału (funduszu) podstawowego	-	-
a) zwiększenie	-	-
- wydania udziałów (emisji akcji)	-	-
b) zmniejszenie	-	-
- umorzenia udziałów (akcji)	-	-
1.2. Kapitał (fundusz) podstawowy na koniec okresu	318	318
2. Należne wpłaty na kapitał podstawowy na początek okresu	-	-
2.1. Zmiana należnych wpłat na kapitał podstawowy	-	-
a) zwiększenie	-	-
b) zmniejszenie	-	-
2.2. Należne wpłaty na kapitał podstawowy na koniec okresu	-	-
3. Udziały (akcje) własne na początek okresu	-	-
a) zwiększenie	-	-
b) zmniejszenie	-	-
3.1. Udziały (akcje własne) na koniec okresu	-	-
4. Kapitał (fundusz) zapasowy na początek okresu	21 832	11 402
4.1. Zmiany kapitału (funduszu) zapasowego	1 115	10 430
a) zwiększenie	1 115	10 430
- emisji akcji powyżej wartości nominalnej	-	-
- z podziału zysku	1 115	4 377
- z kapitału rezerwowego	-	6 053
- z innych tytułów	-	-
b) zmniejszenie	-	-
4.2. Kapitał zapasowy na koniec okresu	22 947	21 832
5. Kapitał (fundusz) z aktualizacji wyceny na początek okresu	-	-
- zmiany przyjętych zasad (polityki) rachunkowości	-	-
5.1. Zmiany kapitału (funduszu) z aktualizacji wyceny	-	-
a) zwiększenie	-	-
- korekty	-	-
b) zmniejszenie (z tytułu)	-	-
5.2. Kapitał (fundusz) z aktualizacji wyceny na koniec okresu	-	-



W TYS. ZŁOTYCH	01.01-31.12.2014	01.01-31.12.2013
6. Pozostałe kapitały (fundusze) rezerwowe na początek okresu	-	6 053
6.1. Zmiany pozostałych kapitałów (funduszy) rezerwowych	-	-6 053
a) zwiększenie	-	-
b) zmniejszenie	-	-6 053
6.2. Pozostałe kapitały (fundusze) rezerwowe na koniec okresu	-	-
7. Zysk (strata) z lat ubiegłych na początek okresu	1 115	4 377
7.1. Zysk z lat ubiegłych na początek okresu	1 115	4 377
- zmiany przyjętych zasad (polityki) rachunkowości	-	-
- korekty błędów	-	-
7.2. Zysk z lat ubiegłych na początek okresu, po korektach	1 115	4 377
a) zwiększenie (z tytułu)	-	-
- podziału zysku z lat ubiegłych	-	-
- wypłata dywidendy	-	-
b) zmniejszenie (z tytułu)	1 115	4 377
- podział zysku (na kapitał zapasowy)	1 115	4 377
- wypłata dywidendy	-	-
7.3. Zysk z lat ubiegłych na koniec okresu	-	-
7.4. Strata z lat ubiegłych na początek okresu,	-	-
- zmiany przyjętych zasad (polityki) rachunkowości	-	-
- korekty błędów	-	-
7.5. Strata z lat ubiegłych na początek okresu, po korektach	-	-
a) zwiększenie	-	-
- przeniesienia straty z lat ubiegłych do pokrycia	-	-
b) zmniejszenie	-	-
7.6. Strata z lat ubiegłych na koniec okresu	-	-
7.7. Zysk (strata) z lat ubiegłych na koniec okresu	-	-
8. Wynik netto	540	1 115
a) zysk netto	540	1 115
b) strata netto	-	-
c) odpisy z zysku	-	-
II. Kapitał (fundusz) własny na koniec okresu	23 805	23 265
III. Kapitał (fundusz) własny, po uwzględnieniu proponowanego podziału zysku (pokrycia straty)	23 805	23 265

Jarosław Sawko
WICEPREZES ZARZĄDU

Piotr Sikora
WICEPREZES ZARZĄDU

Arkadiusz Dorynek
CZŁONEK ZARZĄDU

Anna Zegarłowicz
GŁÓWNA KSIĘGOWA
OSOBA ODPOWIEDZIALNA ZA
PROWADZENIE KSIĄG RACHUNKOWYCH

WARSZAWA
21 MAJA 2015 R.



7. DODATKOWE INFORMACJE I WYJAŚNIENIA

1. INFORMACJE DODATKOWE

- Po dacie sporządzenia sprawozdania finansowego nie nastąpiły istotne zdarzenia dotyczące roku 2014, które nie zostały ujęte w bilansie na dzień 31.12.2014r. oraz rachunku zysku i strat za okres 01.01.2014 do 31.12.2014r.
 - wynik finansowy _____ - 192
 - wartość aktywów trwałych _____ 0
- W roku 2014 nie wprowadzono zmian zasad (polityki) rachunkowości w zakresie sposobu sporządzania sprawozdania finansowego. Dla potrzeb sprawozdawczości zarządczej rozszerzono zakres analityki kont kosztowych, oraz kont pozabilansowych. Zmiany te nie wywierają wpływu na sytuację majątkową, finansową i wynik finansowy jednostki.
 - Plastic Sp. z o.o.**, Łódź 94-104, ul. Obywatelska 102/104, w którym Platige Image S.A. posiada **51%** udziałów. Podstawowe wskaźniki ekonomiczno-finansowe spółki powiązanej na dzień 31.12.2014r.:
 - wartość przychodów netto _____ 968
 - wynik finansowy _____ 144
 - wartość aktywów trwałych _____ 150
 - Platige Image LLC**, New York, 33 west 19th street, 4th Floor, w którym spółka Platige US Inc. zależna od Platige Image S.A. ze 100% udziałem posiada **100%** udziałów.. Podstawowe wskaźniki ekonomiczno-finansowe spółki powiązanej na dzień 31.12.2014r.:
 - wartość przychodów netto _____ 1.502
 - wynik finansowy _____ - 64
 - wartość aktywów trwałych _____ 15
 - Vivid Games S.A. SKA**, Bydgoszcz 85-088, ul. Słowackiego 1, w którym Platige Image S.A. posiada **42,5%** udziałów. Podstawowe wskaźniki ekonomiczno-finansowe spółki powiązanej na dzień 31.12.2014r.:
 - wartość przychodów netto 1.502
 - wartość przychodów netto _____ 3.268
 - wynik finansowy _____ - 130
 - wartość aktywów trwałych _____ 0
- W roku 2014r. nie nastąpiło połączenie innych przedsiębiorstw ze spółką Platige Image S.A.
- Dnia 11 grudnia 2014r. Nadzwyczajne Zgromadzenie Wspólników Platige Image S.A. podjęło uchwałę w przedmiocie podwyższenia kapitału spółki zależnej Platige Films Sp. z o.o. o wartość nominalną 150 tys. zł. za łączną cenę emisyjną udziałów 1.260 tys. zł.
- W 2014 r. Platige Image S.A. posiadała udziały w następujących spółkach (dane liczbowe w tys. zł):
 - Juice Sp. z o.o.**, Wrocław 50-001, ul.Gwarna 17 m 5, w którym Platige Image S.A. posiada **51%** udziałów. Podstawowe wskaźniki ekonomiczno-finansowe spółki powiązanej na dzień 31.12.2014r.:
 - wartość przychodów netto _____ 8.697
 - wynik finansowy _____ 573
 - wartość aktywów trwałych _____ 5.602
 - Platige Films Sp. z o.o.**, Warszawa 02-634, ul.Racławicka 99, w którym Platige Image S.A. posiada **100%** udziałów. Podstawowe wskaźniki ekonomiczno-finansowe spółki powiązanej na dzień 31.12.2014r.:
 - wartość przychodów netto _____ 141
- Spółka Platige Image S.A. sporządza Skonsolidowane Sprawozdanie Finansowe.
- Na dzień 31.12.2014 nie występuje zagrożenie braku możliwości kontynuowania działalności Spółki. Podejmowane są działania w celu realizacji strategii i rozwoju spółki.



2. NOTY DO SPRAWOZDANIA FINANSOWEGO

NOTA 1

STRUKTURA RZECZOWA I TERYTORIALNA PRZYCHODÓW ZE SPRZEDAŻY TOWARÓW I PRODUKTÓW

WTYS. ZŁOTYCH	01.01-31.12.2014	01.01-31.12.2013
1. Sprzedaż usług	49 672	45 668
2. Sprzedaż materiałów	-	-
3. Sprzedaż towarów	-	-
4. Sprzedaż produktów	-	-
5. Inne przychody ze sprzedaży	-	-
RAZEM w tym:	49 672	45 668
Sprzedaż dla odbiorców krajowych	25 260	21 198
Sprzedaż eksportowa	24 412	24 470

NOTA 2

DANE O KOSZTACH RODZAJOWYCH

WTYS. ZŁOTYCH	01.01-31.12.2014	01.01-31.12.2013
A. Koszty wg rodzajów	48 223	44 823
1. Amortyzacja	2 487	2 740
2. Zużycie materiałów i energii	1 213	1 829
3. Usługi obce	19 630	16 136
4. Podatki i opłaty, w tym:	226	203
- podatek akcyzowy	-	-
5. Wynagrodzenia	22 659	21 387
6. Ubezpieczenia społeczne i inne świadczenia	1 389	1 712
7. Pozostałe koszty rodzajowe	619	816
RAZEM	48 223	44 823



NOTA 3
POZOSTAŁE PRZYCHODY OPERACYJNE

W TYS. ZŁOTYCH	01.01-31.12.2014	01.01-31.12.2013
I. Przychody ze sprzedaży niefinansowych aktywów trwałych	1 230	3
II. Dotacje	-	500
III. Inne przychody operacyjne, w tym:	68	64
1) rozwiązanie odpisów aktualizujących wartość należności	-	-
2) otrzymana należność, uprzednio zaliczona do kosztów	-	2
3) otrzymane odszkodowania	9	11
4) karnety Multisport dla pracowników	59	51
RAZEM	1 298	567

NOTA 4
POZOSTAŁE KOSZTY OPERACYJNE

W TYS. ZŁOTYCH	01.01-31.12.2014	01.01-31.12.2013
I. Wartość zbycia niefinansowych aktywów trwałych, w tym:	1 214	3
- wartość netto środków trwałych	1 214	3
- koszty likwidacji środków trwałych	-	-
II. Aktualizacja wartości aktywów niefinansowych, w tym:	43	-
- odpis aktualizujący wartość praw nabywanych	-	-
- odpis aktualizujący wartość należności	43	-
III. Inne koszty operacyjne, w tym:	161	128
- utworzona rezerwa na należności	-	-
- darowizny	-	8
- odpisane należności	-	92
- potrącone podatki za granicą	85	-
- koszty napraw pokryte odszkodowaniem	22	-
- odpisane należności nkup	54	28
RAZEM	1 418	131



NOTA 5
PRZYCHODY FINANSOWE

WTYS. ZŁOTYCH	01.01-31.12.2014	01.01-31.12.2013
I. Zyski z tytułu udziału w innych jednostkach	-	-
II. Odsetki, w tym:	23	9
- odsetki od spółek powiązanych	23	-
- odsetki bankowe	-	9
- zbycie udziałów	-	1 190
III. Aktualizacja wartości inwestycji	-	-
IV. Inne, w tym:	409	299
- różnice kursowe	366	299
- przychody ze zbycia należności	43	-
RAZEM	432	1 498

NOTA 6
KOSZTY FINANSOWE

WTYS. ZŁOTYCH	01.01-31.12.2014	01.01-31.12.2013
I. Odsetki, w tym:	271	264
- odsetki do spółek powiązanych	-	-
- odsetki do pozostałych kontrahentów	-	-
- odsetki budżetowe	-	7
- odsetki bankowe	271	242
- wysięgowanie naliczonych odsetek z 2012r.	-	15
II. Koszty zbycia inwestycji, w tym:	-	390
- koszty zbycia udziałów	-	390
III. Aktualizacja wartości inwestycji, w tym:	436	-
- odpis aktualizacyjny na udziały	436	-
IV. Inne, w tym:	356	752
- różnice kursowe	284	752
- koszty faktoringu	30	-
- wartość sprzedanych wierzytelności	42	-
RAZEM	1 063	1 406



NOTA 7

ROZLICZENIE GŁÓWNYCH POZYCJI RÓŻNIĄCYCH PODSTAWĘ OPODATKOWANIA PODATKIEM DOCHODOWYM OD WYNIKU FINANSOWEGO (ZYSKU, STRATY) BRUTTO

W TYS. ZŁOTYCH	01.01-31.12.2014
ZYSK / STRATA brutto	698
Koszty niestanowiące kosztów uzyskania przychodów	2 781
- składki na rzecz organizacji, do których przynależność nie jest obowiązkowa	8
- koszty reprezentacji	78
- aktualizacja udziałów	436
- amortyzacja bilansowa- inwestycje w obcych środkach trwałych, leasing operacyjny, użytkowanie wieczyste gruntu, samochód osob. pow 20.000E	350
- zarachowane ujemne różnice kursowe z wyceny bilansowej	40
- opłaty karne na rzecz budżetu	1
- składka ZUS za od umów zleceń XII zapłacona w styczniu r.n.	15
- koszty związane z przeterminowaniem zobowiązań pow 30 dni	645
- rezerwa na badanie sprawozdania finansowego	29
- odpis na należności	43
- różnice kursowe od VAT	1
- PFRON	44
- odpisane należności	54
- naliczona rezerwa urlopowa	207
- koszty ubezpieczenia samochodu osobowego o wart. powyżej 20.000E	4
- koszty wynagrodzenie dot. 2014 wypłacone w 2015	741
- podatek u źródła potrącony za granicą	85
Koszty podatkowe nie zaliczone do kosztów rachunkowych	1 172
- likwidacja rezerwy na wynagrodzenia z 2013r.	100
- koszty wynagrodzenia dot. 2013 wypłacone w 2014r.	579
- koszty związane z przeterminowaniem zobowiązań na 31.12.2013	221
- składka ZUS od umów zleceń z 12.2013	18
- odpisana rezerwa urlopowa z 2013	225
- likwidacja rezerwy na badanie SF	29
Przychody księgowe nie zaliczane do podatkowych	165
- niezrealizowane różnice kursowe	159
- naliczone odsetki	6
Przychody podatkowe nie zaliczone do księgowych	711
- przychody z kontraktów długoterminowych	711
Odliczenie od dochodu (np. darowizny)	-
- darowizny	-
- 50% straty roku	-



WTYS. ZŁOTYCH	01.01-31.12.2014
Podstawa opodatkowania	2 853
Podatek dochodowy bieżący	542
Zmiana stanu aktywu na podatek odroczoney	352
Zmiana stanu rezerwy na podatek odroczoney	-32
Podatek stanowiący zobowiązanie, wykazany w rachunku zysków i strat	158

NOTA 8

ZMIANY W WARTOŚCIACH NIEMATERIALNYCH I PRAWNYCH W 2014

WTYS. ZŁOTYCH	KOSZTY PRAC ROZWOJOWYCH	WARTOŚĆ FIRMY	KONCESJE, PATENTY, LICENCJE	OPROGRAMOWANIE KOMPUTERÓW	INNE	RAZEM
Wartość brutto na początek okresu	-	-	-	3 738	-	3 738
Zwiększenia, w tym:	-	-	1 214	130	-	1 344
- nabycie	-	-	1 214	130	-	1 344
Zmniejszenia	-	-	1 214	31	-	1 245
- likwidacja	-	-	-	31	-	31
- sprzedaż	-	-	1 214	-	-	1 214
Wartość brutto na koniec okresu	-	-	-	3 837	-	3 837
Umorzenia na początek okresu	-	-	-	2 795	-	2 795
Umorzenia bieżące - zwiększenia	-	-	-	677	-	677
Umorzenia - zmniejszenia	-	-	-	31	-	31
- likwidacja	-	-	-	31	-	31
Razem umorzenia na koniec okresu	-	-	-	3 441	-	3 441
Wartość księgową netto na koniec okresu	-	-	-	396	-	396



NOTA 9
ZMIANY W ŚRODKACH TRWAŁYCH W 2014

WTYS. ZŁOTYCH	GRUNTY WŁASNE	PRAWO WIECZYSTEGO UŻYTKOWANIA GRUNTÓW	BUDYNKI I BUDOWLE	URZĄDZENIA TECHNICZNE, MASZYNY	ŚRODKI TRANSPORTU	POZOSTAŁE ŚRODKI TRWAŁE	RAZEM
Wartość brutto na początek okresu	-	5 572	4 401	11 658	725	543	22 899
Zwiększenia, w tym:	-	-	175	289	184	-	648
- nabycie	-	-	175	289	184	-	648
Zmniejszenia, w tym:	-	-	-	55	-	-	55
- likwidacje	-	-	-	55	-	-	55
Wartość brutto na koniec okresu	-	5 572	4 576	11 892	909	543	23 492
Umorzenie na początek okresu	-	172	1 978	8 507	385	390	11 432
Umorzenia bieżące - zwiększenia	-	71	175	1 341	162	68	1 817
Zmniejszenia, w tym:	-	-	-	62	-	-	62
- likwidacja	-	-	-	62	-	-	62
Umorzenie na koniec okresu	-	243	2 153	9 786	547	458	13 187
Wartość księgowa netto	-	5 329	2 423	2 106	362	85	10 305
Stopień zużycia od wartości początkowej [%]	-	4	47	82	60	84	56

**PONIESIONE W OSTATNIM ROKU I PLANOWANE NA NASTĘPNY ROK NAKŁADY
NA NIEFINANSOWE AKTYWA TRWAŁE, W TYM NA OCHRONĘ ŚRODOWISKA**

WTYS. ZŁOTYCH	
Nakłady na niefinansowe aktywa trwałe poniesione w 2014	1 873
- na ochronę środowiska	-
Planowane w 2015 r. nakłady na niefinansowe aktywa trwałe	2 500



NOTA 10

ZMIANY W INWESTYCJACH DŁUGOTERMINOWYCH W 2014 ROKU

WTYS. ZŁOTYCH	1. NIERUCHOMOŚCI	2. WARTOŚCI NIEMATERIALNE I PRAWNE	3. DŁUGOTERMINOWE AKTYWA FINANSOWE										INWESTYCJE DŁUGOTERMINOWE RAZEM			
			OGÓLEM	A) W JEDNOSTKACH PODWIAZANYCH, W TYM:					B) W PODSTAWYCH JEDNOSTKACH, W TYM:					INNE INWESTYCJE DŁUGOTERMINOWE		
				RAZEM	UDZIAŁY LUB ANKIE	INNE PAPIERY WARTOŚCIOWE	UDZIELENE POŻYCZKI	INNE DŁUGOTERMINOWE AKTYWA FINANSOWE	RAZEM	UDZIAŁY LUB ANKIE	INNE PAPIERY WARTOŚCIOWE	UDZIELENE POŻYCZKI			INNE DŁUGOTERMINOWE AKTYWA FINANSOWE	
Stan na początek okresu	-	-	5 787	5 787	-	-	-	-	-	-	-	-	-	-	-	5 787
w tym w cenie nabycia	-	-	-	-	-	-	-	-	-	-	-	-	-	-	-	-
Zwiększenia w tym:	-	-	1 260	1 260	1 260	-	-	-	-	-	-	-	-	-	-	1 260
- objęcie	-	-	1 260	1 260	1 260	-	-	-	-	-	-	-	-	-	-	1 260
Zmniejszenia w tym:	-	-	436	436	436	-	-	-	-	-	-	-	-	-	-	436
- odpis aktualizacyjny	-	-	436	436	436	-	-	-	-	-	-	-	-	-	-	436
Stan na koniec okresu	-	-	6 611	6 611	6 611	-	-	-	-	-	-	-	-	-	-	6 611
w tym w cenie nabycia	-	-	-	-	-	-	-	-	-	-	-	-	-	-	-	-



NOTA 11

ZMIANA STANU AKTYWÓW Z TYTUŁU ODRO CZONEGO PODATKU DOCHODOWEGO

W TYS. ZŁOTYCH	01.01-31.12.2014
1. Stan aktywów z tytułu odroczonego podatku dochodowego na początek okresu, w tym:	362
a) odniesionych na wynik finansowy	362
b) odniesionych na kapitał własny	-
2. Zwiększenia	627
a) odniesione na wynik finansowy okresu w związku z ujemnymi różnicami przejściowymi	627
- korekta przeterminowanych zobowiązań	123
- rezerwa na wynagrodzenia	146
- wycena puw g	14
- różnice kursowe z wyceny kredytu	118
-aktualizacja udziałów spółki zależnej	83
- RMP - kontrakt długoterminowy	135
- inne	8
b) odniesione na wynik finansowy okresu w związku ze stratą podatkową	-
3. Zmniejszenia	275
a) odniesione na wynik finansowy okresu w związku z ujemnymi różnicami przejściowymi	275
- zrealizowane zobowiązania z tyt. wynagrodzeń	133
- różnice kursowe z wyceny zobowiązań	13
- różnice kursowe z wyceny kredytu	87
- korekta przeterminowanych zobowiązań	42
b) odniesione na wynik finansowy okresu w związku ze stratą podatkową	-
4. Stan aktywów z tytułu odroczonego podatku dochodowego na koniec okresu, razem, w tym:	714
a) odniesionych na wynik finansowy	714
b) odniesionych na kapitał własny	-

NOTA 12

ZAPASY

W TYS. ZŁOTYCH	31 GRUDNIA 2014	31 GRUDNIA 2013
Materiały	-	-
Półprodukty i produkty w toku	505	1 547
Produkty gotowe	-	-
Towary	-	-
Zaliczki na dostawy	-	-
RAZEM	505	1 547



NOTA 13
STRUKTURA NALEŻNOŚCI NA DZIEŃ 31 GRUDNIA 2014 ROKU

W TYS. ZŁOTYCH	NALEŻNOŚCI KRÓTKOTERMINOWE BRUTTO	ODPIS AKTUALIZUJĄCY	NALEŻNOŚCI KRÓTKOTERMINOWE NETTO
1. Należności od jednostek powiązanych	2 039	-	2 039
a) z tytułu dostaw i usług do 12 miesięcy	2 039	-	2 039
Stan na początek roku	1 313	-	1 313
Stan na koniec roku, w tym:			
- nieprzeterminowane	535	-	535
- do 1 miesiąca	291	-	291
- powyżej 1 m-ca do 3 m-cy	838	-	838
- powyżej 3 m-cy do 6 m-cy	375	-	375
- powyżej 6 m-cy do 1 roku	-	-	-
- powyżej 1 roku	-	-	-
Razem	2 039	-	2 039
b) z tytułu dostaw i usług powyżej 12 miesięcy	-	-	-
2. Należności od pozostałych jednostek	8 011	43	7 968
a) z tytułu dostaw i usług do 12 miesięcy	8 011	43	7 968
Stan na początek roku	5 141	-	5 141
Stan na koniec roku, w tym:			
- nieprzeterminowane	3 857	-	3 857
- do 1 miesiąca	3 169	-	3 169
- powyżej 1 m-ca do 3 m-cy	934	-	934
- powyżej 3 m-cy do 6 m-cy	8	-	8
- powyżej 6 m-cy do 1 roku	43	43	-
- powyżej 1 roku	-	-	-
Razem	8 011	43	7 968
b) z tytułu dostaw i usług powyżej 12 miesięcy	-	-	-
c) należności z tyt.podatków, dotacji i ubez.p.społ.	-	-	-
Stan na początek roku	267	-	267
Stan na koniec roku, w tym:	-	-	-
Razem	-	-	-
d) inne należności	-	-	-
Stan na początek roku	-	-	-
Stan na koniec roku, w tym:	-	-	-
Razem	-	-	-
e) należności dochodzone na drodze sądowej	-	-	-
Stan na początek roku	-	-	-
Stan na koniec roku, w tym:	-	-	-
Razem	10 050	-	10 007



NOTA 14

ZMIANY W INWESTYCJACH KRÓTKOTERMINOWYCH W 2014R.

W TYŚ. ZŁOTYCH		1. KRÓTKOTERMINOWE AKTYWA FINANSOWE												
		A) W JEDNOSTKACH POWIĄZANYCH, W TYM:						B) W PODSTAWYCH JEDNOSTKACH						
OGÓLEM		RAZEM	UDZIAŁY LUB AKCJE	NALEŻNOŚCI TYLKO DYPLOMÓW I INNYCH UDZIAŁÓW W ZYSKACH	INNE PAPIERY WARTOŚCIOWE	UDZIELENIŁO POZYCZKI	INNE KRÓTKOTERMINOWE AKTYWA FINANSOWE	RAZEM	UDZIAŁY LUB AKCJE	NALEŻNOŚCI TYLKO DYPLOMÓW I INNYCH UDZIAŁÓW W ZYSKACH	INNE PAPIERY WARTOŚCIOWE	UDZIELENIŁO POZYCZKI	INNE KRÓTKOTERMINOWE AKTYWA FINANSOWE	
Stan na początek okresu		-	-	-	-	-	-	-	-	-	-	-	-	
w tym w cenie nabycia		-	-	-	-	-	-	-	-	-	-	-	-	
Zwiększenia, w tym:		239	-	-	-	-	-	239	-	-	-	-	-	
- udzielenie pożyczki		239	-	-	-	-	-	239	-	-	-	-	-	
- korekty aktualizujące wartość		-	-	-	-	-	-	-	-	-	-	-	-	
- przemieszczenie wewnętrzne		-	-	-	-	-	-	-	-	-	-	-	-	
Zmniejszenia, w tym		-	-	-	-	-	-	-	-	-	-	-	-	
- sprzedaż		-	-	-	-	-	-	-	-	-	-	-	-	
- korekty aktualizujące wartość		-	-	-	-	-	-	-	-	-	-	-	-	
- przemieszczenie wewnętrzne		-	-	-	-	-	-	-	-	-	-	-	-	
Stan na koniec okresu		239	-	-	-	-	-	239	-	-	-	-	-	
w tym w cenie nabycia		-	-	-	-	-	-	-	-	-	-	-	-	



NOTA 15
ŚRODKI PIENIĘŻNE I INNE AKTYWA PIENIĘŻNE

WTYS. ZŁOTYCH	31 GRUDNIA 2014	31 GRUDNIA 2013
Środki pieniężne w kasie i na rachunkach bankowych	1 533	489
Inne środki pieniężne	-	-
Inne aktywa pieniężne	-	-
RAZEM	1 533	489

NOTA 16
WYKAZ CZYNNYCH I BIERNYCH ROZLICZEŃ MIĘDZYOKRESOWYCH

WTYS. ZŁOTYCH	31 GRUDNIA 2014	31 GRUDNIA 2013
Krótkoterminowe rozliczenia międzyokresowe, w tym:	1 418	905
- koszty filmów własnych w trakcie realizacji	367	340
- ubezpieczenia	34	43
- wsparcie techniczne i programowe	721	174
- odsetki od leasingu finansowego	-	1
- vat naliczony do odliczenia w miesiącach następnych	223	332
- pozostałe	73	15
Razem	1 418	905
Rozliczenia międzyokresowe (pasywa), w tym:	711	-
Rozliczenia międzyokresowe przychodów, w tym:	711	-
a) długoterminowe	-	-
b) krótkoterminowe, w tym:	711	-
- przychód z kontraktu długoterminowego do rozpoznania w 2015 r.	711	-
Razem	711	-

NOTA 17
PROPONOWANY PODZIAŁ ZYSKU NETTO

WTYS. ZŁOTYCH	2014	2013
ZYSK	540	1 115
Kapitał zapasowy	540	1 115



NOTA 18
STAN REZERW NA DZIEŃ 31 GRUDNIA 2014

W TYS. ZŁOTYCH	STAN NA PIERWSZY DZIEŃ ROKU OBROTOWEGO	ZWIĘKSZENIA	WYKORZYSTANIE	ROZWIĄZANIE	STAN NA OSTATNI DZIEŃ ROKU OBROTOWEGO
1. Z tytułu odroczonego podatku dochodowego	67	28	-	60	35
2. Na świadczenia pracownicze, w tym:	405	207	225	100	287
a) długoterminowa	-	-	-	-	-
b) krótkoterminowa	405	207	225	100	287
3. Pozostałe rezerwy, w tym:	29	29	29	-	29
a) długoterminowe	-	-	-	-	-
b) krótkoterminowa, w tym:	29	29	29	-	29
- badanie Sprawozdania Finansowego	29	29	29	-	-
RAZEM	501	264	254	160	351

NOTA 18A
ZMIANA STANU REZERWY Z TYTUŁU ODROCZONEGO PODATKU DOCHODOWEGO

W TYS. ZŁOTYCH	01.01-31.12.2014
1. Stan rezerwy z tytułu odroczonego podatku dochodowego na początek okresu, w tym:	67
a) odniesionej na wynik finansowy	67
b) odniesionej na kapitał własny	-
2. Zwiększenia	28
a) odniesione na wynik finansowy okresu z tytułu dodatnich różnic przejściowych	28
- zobowiązań z tyt. leasingu	1
- wyceny środków w leasingu	27
b) odniesione na kapitał własny w związku z dodatnimi różnicami przejściowymi różnicami przejściowymi	-
3. Zmniejszenia	60
a) odniesione na wynik finansowy okresu w związku z dodatnimi różnicami przejściowymi	60
- zrealizowane różnice przejściowe	55
- inne	5
b) odniesione na kapitał własny w związku z dodatnimi różnicami przejściowymi	-
4. Stan rezerwy z tytułu odroczonego podatku dochodowego na koniec okresu, razem, w tym:	35
a) odniesionej na wynik finansowy	35
b) odniesionej na kapitał własny	-

**NOTA 19****ZOBOWIĄZANIA DŁUGOTERMINOWE - STRUKTURA CZASOWA**

WTYS. ZŁOTYCH	2. WOBEC POZOSTAŁYCH JEDNOSTEK, W TYM:						RAZEM
	1. WOBEC JEDNOSTEK POWIĄZANYCH	RAZEM	A) Z TYTUŁU KREDYTÓW I POŻYCZEK	B) Z TYTUŁU EMISJI PAPIERÓW WARTOŚCIOWYCH	C) LEASING FINANSOWY	D) INNE	
Okres spłaty	-	-	-	-	-	-	-
od 1 roku do 3 lat	-	4 320	4 320	-	-	-	4 320
powyżej 3 lat do 5 lat	-	3 480	3 480	-	-	-	3 480
ponad 5 lat	-	-	-	-	-	-	-
Razem	-	-	-	-	-	-	-
początek okresu	-	6 763	6 763	-	-	-	6 763
koniec okresu	-	7 800	7 800	-	-	-	7 800

NOTA 20**STRUKTURA ZOBOWIĄZAŃ KRÓTKOTERMINOWYCH (POZA FUNDUSZAMI SPECJALNYMI)**

WTYS. ZŁOTYCH	STAN NA KONIEC ROKU OBROTOWEGO							RAZEM NA KONIEC ROKU OBROTOWEGO
	STAN NA POCZĄTEK ROKU OBROTOWEGO	NIEPRZETERMINOWANE	DO 1 MIESIĄCA	POWYŻEJ 1 MIES. DO 3 MIES.	POWYŻEJ 3 MIES. DO 6 MIES.	POWYŻEJ 6 MIES. DO 1 ROKU	POWYŻEJ 1 ROKU	
1. Wobec jednostek powiązanych	2 510	2 080	97	475	-	-	-	2 652
a) z tytułu dostaw i usług, w tym:	510	80	97	475	-	-	-	652
- do 12 miesięcy	510	80	97	475	-	-	-	652
- powyżej 12 miesięcy	-	-	-	-	-	-	-	-
b) pozostałe	2 000	2 000	-	-	-	-	-	2 000
2. Wobec pozostałych jednostek	7 265	7 922	569	232	-	-	-	8 723
a) kredyty i pożyczki	3 207	3 919	-	-	-	-	-	3 919
b) z tytułu emisji dłużnych pap. wart.	-	-	-	-	-	-	-	-
c) inne zobowiązania finansowe	28	-	-	-	-	-	-	-
d) z tytułu dostaw i usług	2 482	2 147	569	232	-	-	-	2 948
- do 12 miesięcy	2 482	2 147	569	232	-	-	-	2 948
- powyżej 12 miesięcy	-	-	-	-	-	-	-	-
e) zaliczki otrzymane na poczet dostaw	-	-	-	-	-	-	-	-
f) zobowiązania wekslowe	-	-	-	-	-	-	-	-
g) z tytułu podatków, cel, ubezp. społ.	453	915	-	-	-	-	-	915
h) z tytułu wynagrodzeń	1 086	936	-	-	-	-	-	936
i) inne	9	5	-	-	-	-	-	5
Razem	9 775	10 002	666	707	-	-	-	11 375

Zobowiązanie w wys. 2.000 tys. stanowi zobowiązanie spółki wobec jednostki powiązanej na pokrycie kapitału zgodnie z umową inwestycyjną z 2012r.



NOTA 21
ZOBOWIĄZANIA ZABEZPIECZONE NA MAJĄTKU JEDNOSTKI

RODZAJ ZABEZPIECZENIA	W TYS. ZŁOTYCH	RODZAJ ZOBOWIĄZANIA (KREDYT, POŻYCZKA)	KWOTA ZABEZPIECZENIA WALUTA
- hipoteka umowna - ustanowiona na prawie użytkowania wieczystego gruntu oraz zabudowań		kredyt inwestycyjny	3 750 EUR
- hipoteka umowna - ustanowiona na prawie użytkowania wieczystego gruntu oraz zabudowań		limit wierzytelności	4 500 PLN
- hipoteka umowna - ustanowiona na prawie użytkowania wieczystego gruntu oraz zabudowań		zabezpieczenie kredytu technologicznego	771 PLN
- hipoteka umowna - ustanowiona na prawie użytkowania wieczystego gruntu oraz zabudowań		limit na gwarancję bankową do przetargu	750 PLN

NOTA 22
ZOBOWIĄZANIA WARUNKOWE

W TYS. ZŁOTYCH	KWOTA
1. Gwarancja na pokrycie kosztów produkcji filmu w Platige Films Sp. z o.o.	1 000
2. Poręczenia (także weksłowe)	-
3. Kaucje i wadła	-
4. Nie uznane przez jednostkę roszczenia skierowane przez kontrahentów na drogę spornego postępowania i podatki	-
5. Z tytułu zawartych, ale jeszcze nie wykonanych umów	-
6. Pozostałe zobowiązania warunkowe	-
RAZEM	1 000



NOTA 23

STRUKTURA ŚRODKÓW PIENIĘŻNYCH DO RACHUNKU PRZEPIYWÓW PIENIĘŻNYCH

WTYS. ZŁOTYCH

	2014	2013
POZYCJA A.II.3. ODSETKI I UDZIAŁY W ZYSKACH (DYWIDENDY)		
Odsetki od kredytów	269	228
Pozostałe odsetki	23	-
	-	8
Razem odsetki	292	236
POZYCJA A.II.5. ZMIANA STANU REZERW NA ZOBOWIĄZANIA		
Rezerwa z tytułu odroczonego podatku dochodowego	35	67
Rezerwa na świadczenia urlopowe i podobne	287	405
Pozostałe rezerwy	29	29
Razem	351	501
Zmiana stanu	-150	-297
POZYCJA A.II.6. ZMIANA STANU ZAPASÓW		
Ogółem zapasy	506	1 547
Razem	506	1 547
Zmiana stanu	1 041	-680
POZYCJA A.II.7. ZMIANA STANU NALEŻNOŚCI		
Należności długoterminowe	-	-
Należności krótkoterminowe od jednostek powiązanych	2 039	1 313
Należności krótkoterminowe od pozostałych jednostek	8 011	5 142
Razem należności brutto	10 050	6 455
Odpisy aktualizujące wartość należności	43	-
Razem należności netto	10 007	6 455
Zmiana stanu należności	-3 552	-613

**WTYS. ZŁOTYCH**

POZYCJA A.II.8. ZMIANA STANU ZOBOWIĄZAŃ KRÓTKOTERMINOWYCH, BEZ KREDYTÓW I POŻYCZEK	2014	2013
Zobowiązania krótkoterminowe wobec jednostek powiązanych	2 652	2 510
Zobowiązania krótkoterminowe wobec pozostałych jednostek	8 723	7 265
Fundusze specjalne	-	-
Razem zobowiązania, w tym:	11 375	9 775
Razem zobowiązania z działalności inwestycyjnej	-	-
Inne zobowiązania finansowe	2 000	2 000
Zobowiązania z tytułu umów leasingu finansowego	-	28
Zobowiązania z tytułu kredytów i pożyczek	3 919	3 207
Razem zobowiązania z działalności finansowej	5 919	5 235
Zobowiązania z działalności operacyjnej	5 456	4 540
Zmiana stanu zobowiązań	916	1 014
POZYCJA A.II.9. ZMIANA STANU ROZLICZEŃ MIĘDZYKRESOWYCH	2014	2013
Długoterminowe rozliczenia międzykresowe	714	362
Krótkoterminowe rozliczenia krótkoterminowe	1 418	905
Razem	2 132	1 267
1. Zmiana stanu	-865	22
Krótkoterminowe rozliczenia międzykresowe przychodów	711	-
Razem	711	-
2.Zmiana stanu	711	-290
Ogółem zmiana stanu rozliczeń międzykresowych (1+2)	-154	-268
POZYCJA A. II. 10. INNE KOREKTY	2014	2013
odpis aktualizujący należności	436	-
naliczone odsetki od pożyczki	-5	-
Razem	431	-
Zmiana stanu	431	-
POZYCJA E. BILANSOWA ZMIANA ŚRODKÓW PIENIĘŻNYCH	2014	2013
Środki pieniężne w kasie	37	11
Środki pieniężne na rachunkach bankowych	1 496	478
Razem środki pieniężne oraz ekwiwalenty środków pieniężnych	1 533	489
Zmiana środków pieniężnych oraz ekwiwalentów środków pieniężnych	-1 044	3 447
Wycena bilansowa środków pieniężnych	9	9



NOTA 24

PRZECIĘTNE W ROKU OBROTOWYM ZATRUDNIENIE W GRUPACH ZAWODOWYCH

	2014	2013
Ogółem w etatach, z tego:	57,10	57,20
- pracownicy umysłowi (na stan. nierobotniczych)	57,10	57,20
- pracownicy fizyczni (na stan. robotniczych)	-	-
- uczniowie	-	-
- osoby wykonujące pracę nakładczą	-	-
- osoby korzystające z urlopów wychowawczych lub bezpłatnych	-	-

NOTA 25

WYNAGRODZENIA, ŁĄCZNIE Z WYNAGRODZENIEM Z ZYSKU, WYPŁACONE CZŁONKOM ZARZĄDU I ORGANÓW NADZORCZYCH SPÓŁEK KAPITAŁOWYCH

W TYS. ZŁOTYCH	2014	2013
Wynagrodzenie Zarządu	2 224	2 456
Wynagrodzenie Rady Nadzorczej	52	8

NOTA 26

KURSY PRZYJĘTE DO WYCENY POSZCZEGÓLNYCH POZYCJI BILANSU ORAZ RACHUNKU ZYSKÓW I STRAT, WYRAŻONYCH W WALUTACH OBCYCH

WALUTA (KURS ŚREDNI)	2014	2013
Euro	4,2623	4,1472
Dolar	3,5072	3,012
Funt Brytyjski	5,4548	4,9828



NOTA 27

WYNAGRODZENIA BIEGŁEGO REWIDENTA LUB PODMIOTU UPRAWNIONEGO DO BADANIA SPRAWOZDAŃ FINANSOWYCH, WYPŁACONE LUB NALEŻNE ZA ROK OBROTOWY

WTYS. ZŁOTYCH	2014	2013
Obowiązkowe badanie rocznego sprawozdania finansowego	29	29
Inne usługi poświadczające	-	-
Usługi doradztwa podatkowego	-	-
Razem	29	29

NOTA 28

TRANSAKCJE ZE SPÓŁKAMI POWIĄZANYMI

WTYS ZŁ

NAZWA SPÓŁKI	CHARAKTER TRANSAKCJI	KWOTA
Juice Sp. z o.o.	sprzedaż - usługi księgowe	25
Juice Sp. z o.o.	zakup - usługi graficzne i dźwiękowe	2 133
Plastic Sp. z o.o.	sprzedaż - usługi księgowe	25
Platige Films Sp. z o.o.	sprzedaż - prawa autorskie, najem, usługi księgowe	2 130
Platige Image LLC	zakup - usługi agencyjne	181
Platige Image LLC	sprzedaż - usługi graficzne	1 067
Vivid Games S.A. S.K.A.	sprzedaż - usługi graficzne	285



NOTA 29
STRUKTURA KAPITAŁU PODSTAWOWEGO NA DZIEŃ 31 GRUDNIA 2014
WARTOŚĆ NOMINALNA UDZIAŁÓW W ZŁOTYCH

AKCJONARIUSZ	IŁOŚĆ AKCJI	W TYM UPRZYWILEJOWANYCH	IŁOŚĆ GŁOSÓW	WARTOŚĆ NOMINALNA UDZIAŁÓW	UDZIAŁ W KAPITAŁE PODSTAWOWYM %	UDZIAŁ W GŁOSACH %
Jarosław Sawko	1 094 000	850 000	1 944 000	109 400,00	34,37%	37,51%
Piotr Sikora	1 062 500	850 000	1 912 500	106 250,00	33,38%	36,90%
Tomasz Bagiński	260 736	200 000	460 736	26 073,60	8,19%	8,89%
Pozostali z udziałem poniżej 5%	765 621	100 000	865 621	76 562,10	24,06%	16,70%
Kapitał podstawowy, razem	3 182 857	2 000 000	5 182 857	318 285,70	100,00%	100,00%
w tym:						
Seria A	1 500 000	1 500 000	3 000 000	150 000,00	47,13%	57,88%
Seria B	500 000	500 000	1 000 000	50 000,00	15,71%	19,29%
Seria C	500 000	-	500 000	50 000,00	15,71%	9,65%
Seria D	345 000	-	345 000	34 500,00	10,84%	6,66%
Seria E	300 000	-	300 000	30 000,00	9,43%	5,79%
Seria F	37 857	-	37 857	3 785,70	1,18%	0,73%
	3 182 857	2 000 000	5 145 000	318 285,70	100,00%	100,00%



PLATIGE IMAGE S.A.
JEDNOSTKOWY RAPORT ROCZNY 2014

SPRAWOZDANIE Z DZIAŁALNOŚCI EMITENTA

WARSZAWA
21 MAJA 2015



SPIS TREŚCI

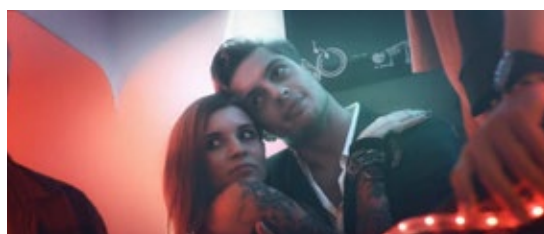
1. ISTOTNE ZDARZENIA WPŁYWAJĄCE NA DZIAŁALNOŚĆ PLATIGE IMAGE, JAKIE NASTĄPIŁY W ROKU OBROTOWYM	48
2. ISTOTNE ZDARZENIA JAKIE NASTĄPIŁY PO ZAKOŃCZENIU ROKU OBROTOWEGO, DO DNIA SPORZĄDZENIA SPRAWOZDANIA FINANSOWEGO	50
3. PRZEWIDYWANE KIERUNKI ROZWOJU SPÓŁKI	50
4. WAŻNIEJSZE OSIĄGNIĘCIA W DZIEDZINIE BADAŃ I ROZWOJU	51
5. NAGRODY	51
6. AKTUALNA I PRZEWIDYWANA SYTUACJA FINANSOWA	53
7. INFORMACJA DOTYCZĄCA WYKONANIA PROGNOZY	56
8. INFORMACJA O NABYCIU AKCJI WŁASNYCH	56
9. INFORMACJA O POSIADANYCH PRZEZ SPÓŁKĘ ODDZIAŁACH (ZAKŁADACH)	57
10. INFORMACJA O POSIADANYCH PRZEZ SPÓŁKĘ INSTRUMENTACH FINANSOWYCH	57
11. INFORMACJE O STOSOWANIU ZASAD ŁADU KORPORACYJNEGO W PRZYPADKU JEDNOSTEK, KTÓRYCH PAPIERY WARTOŚCIOWE ZOSTAŁY DOPUSZCZONE DO OBROTU NA JEDNYM Z RYNKÓW REGULOWANYCH EUROPEJSKIEGO OBSZARU GOSPODARCZEGO	57
12. WSKAŹNIKI FINANSOWE I NIEFINANSOWE, ŁĄCZNIE Z INFORMACJAMI DOTYCZĄCYMI ZAGADNIENŃ ŚRODOWISKA NATURALNEGO I ZATRUDNIENIA, A TAKŻE DODATKOWE WYJAŚNIENIA DO KWOT WYKAZANYCH W SPRAWOZDANIU FINANSOWYM	58



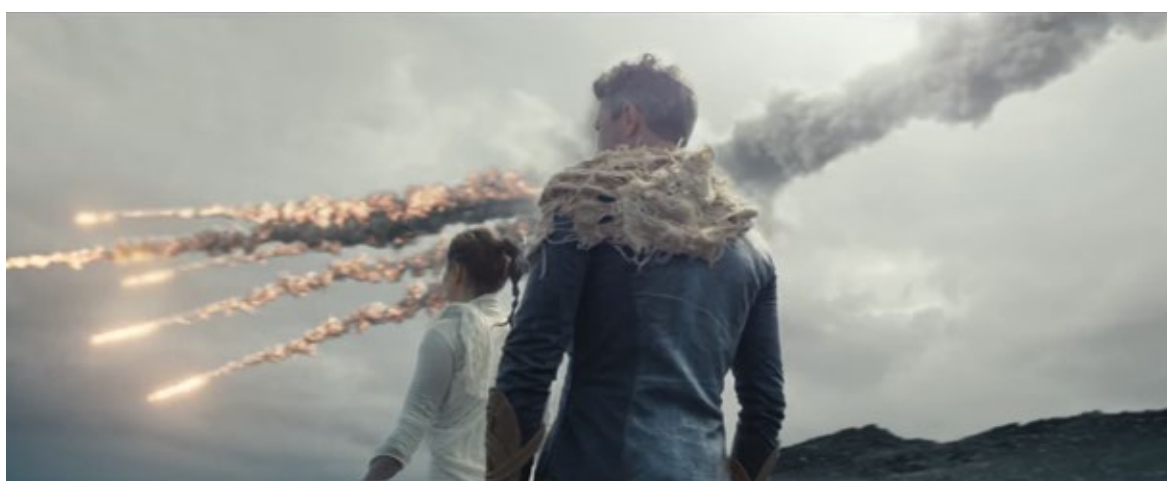
1. ISTOTNE ZDARZENIA WPŁYWAJĄCE NA DZIAŁALNOŚĆ PLATIGE IMAGE, JAKIE NASTĄPIŁY W ROKU OBROTOWYM

SEGMENT REKLAMOWY

W 2014 roku Platige Image S.A. zrealizowała wiele zleceń, począwszy od prostych projektów postprodukcyjnych, po wymagające dużych nakładów pracy i zastosowania zaawansowanej animacji. Zacieśniano współpracę z czołowymi agencjami reklamowymi oraz domami produkcyjnymi w Polsce, tworząc reklamy między innymi dla marek takich jak: Algida, Alior Bank, Biedronka, Danio, Ferrero, Getin Bank, H&M, Herbapol, Lech, nc+, Netia, McDonald's, Orange, Orlen, PGE, PZU, Samsung, Santander Consumer Bank, T-Mobile, Tiger, UPC, Velvet, Virgin Mobile, Żabka, Żubr, Żywiec. Zrealizowane zostały również reklamy na rynki zagraniczne dla marek takich jak: Bayer, Castrol, Gillette Venus, Karlovacko, Kellogg's, Lego, Nestle, Nike CR 7, Pripravka, Terra Nostra, Um Bongo, Unitel. Wchodzący w skład struktur Emitenta, dział Platige Post, nieustannie zacieśniał współpracę z m.in. Novartis, Polpharma oraz P&G realizując nowe, coraz bardziej wymagające projekty. Z kolei dział specjalizujący się w zdjęciach wykonał wiele ciekawych produkcji m.in. dla sieci handlowej Biedronka, H&M, Gillette Venus, Virgin Mobile. Spółka przygotowała także czołówki dla: TVN Style, Polskiego Instytutu Sztuki Filmowej, HBO (do serialu pt. „Wataha”) oraz oprawę wizualną trzeciego dnia 51. KFPP w Opolu. W czwartym kwartale Spółka odpowiadała także za postprodukcję spotu promującego Polskę na zlecenie Ministerstwa Spraw Zagranicznych: „Polska. Where the unbelievable happens”.



- <https://vimeo.com/110609319>
- <https://vimeo.com/94381654>
- <https://vimeo.com/117502154>
- <https://vimeo.com/107795007>
- <https://vimeo.com/97932361>
- <https://vimeo.com/109940287>
- <https://vimeo.com/108925320>



AMBITION

24 października 2014 roku w londyńskim kinie British Film Institute odbyła się światowa premiera filmu „Ambition” zrealizowanego przez Platige Image S.A. we współpracy z Europejską Agencją Kosmiczną (ESA), w którym wystąpił Aidan Gillen, znany min. z serialu „Gra o Tron”. Krótki metraż był częścią kampanii promocyjnej, mającej na celu zainteresowanie pozanaukowej publiczności tematem badań kosmicznych. Film w niestandardowy sposób opowiada o pionierskiej misji Rosetta, której zadaniem było umieszczenie na kometcie, po raz pierwszy w historii, obiektu stworzonego przez człowieka. Wyreżyserowany przez Tomka Bagińskiego film został bardzo dobrze przyjęty i odbił się szerokim echem w międzynarodowych mediach. Znalazł się także w rocznym zestawieniu Google - Year in Search 2014.

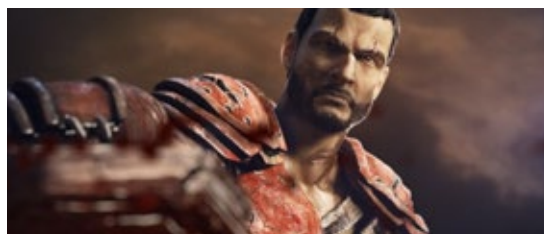
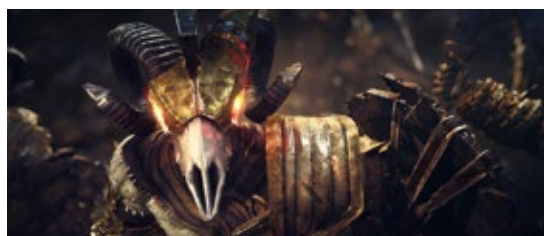


<https://vimeo.com/109903713>



GODFIRE

19 czerwca premierą miała pierwsza mobilna gra współprodukowana przez Platige Image S.A. i Vivid Games S.A. – „Godfire: Rise of Prometheus”. Gra została wydana na urządzenia z systemem iOS i od razu trafiła na listę Editor’s Choice w AppStore. Razem z grą została wydana także unikalna, limitowana edycja kolekcjonerska z artbookiem gry oraz figurką głównego bohatera. Jest to pierwsza na świecie edycja kolekcjonerska dedykowana grze na urządzenia mobilne. W grudniu 2014 roku gra została wprowadzona na platformę Android w systemie mikropłatności, a ze sklepu Google pobrało ją już ponad 500 000 osób.



<https://vimeo.com/97916079>



WIEDŹMIN 3: SZLAK

24 października 2014 roku, w czasie gali rozdania Golden Joystick Awards w Londynie miał premierę cinematik, będący filmem otwierającym („intro”) do gry „Wiedźmin 3: Dziki Gon”. Projekt został zrealizowany przez Platige Image S.A. na zlecenie CD Projekt RED, a reżyserem - jak przy poprzednich produkcjach tworzonych wspólnie z CD Projekt RED - był Tomek Bagiński. Po raz pierwszy pokazano kluczową postać gry - czarodziejkę Yennefer. Intro zostało bardzo entuzjastycznie przyjęte przez branżę i fanów.



<https://vimeo.com/110054502>



NITRO NATION

Platige Image S.A. stworzyło cinematic trailer dla estońskiego producenta gier mobilnych firmy Creative Mobile. Prace nad zwiastunem gry „Nitro Nation” trwały 4 miesiące, a przy produkcji wykorzystane zostały zasoby technologiczne studia – studio motion capture oraz skaner twarzy. Reżyserem cinematiku był Damian Nenow.

<https://vimeo.com/86605794>

WAR THUNDER

Platige Image S.A. stworzyła cinematic do gry „War Thunder” dla developera gier Gaijin Entertainment. „War Thunder” to szczegółowy i spersonalizowany symulator pola walki, którego akcja rozgrywa się podczas II wojny światowej. Podczas prac nad cinematikiem studio korzystało z rozwijanej przez siebie technologii cyfrowego aktora. Wyreżyserowany przez Damiana Nenowa film miał premierę w sierpniu podczas targów Gamescom w Kolonii - jednych z największych na świecie targów poświęconych branży gier.

<https://vimeo.com/103421012>

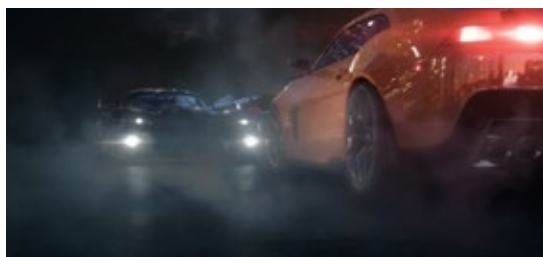
PROJEKTY SCENICZNE

W 2014 roku sukcesy zanotował rozwijający się dział Entertainment, który zrealizował wspólnie z Januszem Józefowiczem przedstawienie „Romeo i Julia”. Jest to – po „Policie” - już drugie przedsięwzięcie teatralne zrealizowane przez Grupę Kapitałową, wykorzystujące technologię stereoskopii 3D, a przy tym pierwsze na świecie, w którym zastosowano ją na tak dużą skalę. Zdobyte przez ostatnie lata doświadczenia i kompetencje pozwoliły zespołowi wchodzącemu w skład struktury Entertainment, pozyskać nowe projekty, których realizacja odbędzie się w 2015 roku.

VIKINGS - SEZON 2

Platige Image S.A. ponownie współpracowało z kanałem History tworząc zwiastun drugiego sezonu serialu „Wikingowie”. Trailer łączył w sobie zdjęcia aktorskie oraz efekty specjalne. Emitent odpowiedzialny był także za organizację części planu zdjęciowego. Reżyserem spotu był Tomek Bagiński.

<https://vimeo.com/81381256>

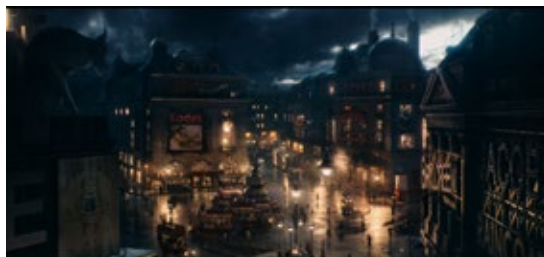




HISZPANKA

W 2014 roku zakończyły się prace nad efektami specjalnymi do polskiego filmu fabularnego „Hiszpanka” w reżyserii Łukasza Barczyka. Platige Image S.A. jest koproducentem filmu, którego premiera miała miejsce 23 stycznia 2015.

<https://vimeo.com/116749953>



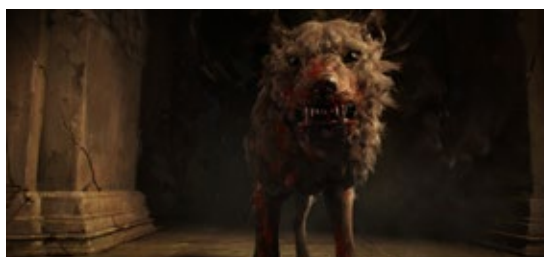
ZIARNO PRAWDY

W 2014 roku miały miejsce prace nad czołówką do filmu fabularnego „Ziarno prawdy” w reżyserii Borysa Lankosza - ekranizacji drugiej części bestsellerowej trylogii kryminalnej Zygmunta Miłoszewskiego. Materiał przygotowany przez Grupę Kapitałową powstał na podstawie koncepcji reżysera - w oparciu o XVII wieczny obraz Karola de Prevot z Katedry Sandomierskiej. Film, jak i czołówka, zebrały bardzo dobre opinie zarówno krytyki, jak i widzów.



RZĄDOWY E-PODRĘCZNIK

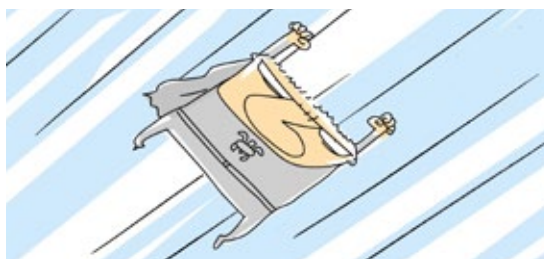
W październiku 2014 roku premierę miał film „Niespotykane spotkanie”, będący zapowiedzią projektu E-podręcznika do nauczania wczesnoszkolnego realizowanego przez Ośrodek Rozwoju Edukacji w partnerstwie z Grupą Edukacyjną S.A. E-podręcznik powstaje na zlecenie Ministerstwa Edukacji Narodowej. W ramach projektu Platige Image S.A. odpowiadała za koncepcję wizualną, powstanie kilku tysięcy grafik oraz zdjęć, nagrań lektorskich, które wypełniają podręcznik, a także za stworzenie kilkudziesięciu filmów edukacyjnych. Podręcznik wejdzie do użycia w szkołach we wrześniu 2015 roku.



WILQ NEGOCJATOR

Współprodukowany przez Platige Image S.A. film „WILQ Negocjator” zadebiutował w Internecie na platformie VOD zarządzanej przez Grupę Onet.

<https://vimeo.com/48880399>





2. ISTOTNE ZDARZENIA JAKIE NASTĄPIŁY PO ZAKOŃCZENIU ROKU OBROTOWEGO, DO DNIA SPORZĄDZENIA SPRAWOZDANIA FINANSOWEGO

10 marca 2015 roku miała miejsce premiera nowego e-booka Jacka Dukaja „Starość aksolotla”, wydanego przez grupę Allegro. Powieść występuje jedynie w formie cyfrowej i dostosowana została do większości dostępnych na rynku czytników. Platige Image S.A. odpowiedzialna była za stworzenie całości oprawy graficznej e-booka, a także spotu promującego nową powieść. Spot promocyjny udostępniony w internecie i emitowany był w kinach w całym kraju przed seansami filmowymi. Całość przyjęta została entuzjastycznie, a także była szeroko komentowana. Recenzje samego e-booka są przychylne i zwracają uwagę na pracę artystów z Platige Image S.A., elementy wizualne oraz działania promocyjne jako spójną i innowacyjną całość. Sprzedaż utrzymuje się na wysokim poziomie od dnia premiery.

W dniu 15 kwietnia 2015 roku została zawarta umowa pomiędzy Platige Image S.A. a Polską Agencją Rozwoju Przedsiębiorczości na wykonanie i instalację elementów artystycznych scenografii znajdujących się we wnętrzu Pawilonu Polski oraz zapewnienie ich funkcjonowania podczas targów EXPO 2015 w Mediolanie. Jest to trzecia umowa zawarta pomiędzy Platige Image S.A. a Polską Agencją Rozwoju Przedsiębiorczości. Przedmiotem pierwszej umowy było przygotowanie koncepcji scenariusza polskiej wystawy na targach EXPO 2015. Druga umowa obejmuje realizację przez Emitenta projektów artystycznych wnętrza Pawilonu Polski na targach EXPO 2015 w Mediolanie oraz stworzenie animowanych filmów wyświetlanych podczas ekspozycji.

3. PRZEWIDYWANE KIERUNKI ROZWOJU SPÓŁKI

Spółka kontynuuje realizację strategii określonej w dokumencie informacyjnym przedstawionym w momencie wprowadzenia jej akcji do obrotu w Alternatywnym Systemie Obrotu GPW S.A. Strategia rozwoju Platige Image S.A. oraz Grupy Kapitałowej obejmuje następujące obszary:

- utrzymanie i wzmocnienie pozycji lidera na rynku produkcji reklam w Polsce poprzez dywersyfikację oferowanych usług (Platige Post, Platige Service),
- rozwój działu Platige Entertainment, oraz utrzymanie pozycji lidera na rynku przedstawień scenicznych, oraz pozyskiwanie nowych zleceń z sektora rozrywkowego.
- rozwój na zagranicznych rynkach produkcji reklam, w tym przede wszystkim w Stanach Zjednoczonych,
- w perspektywie średnioterminowej produkcja lub koprodukcja pełnometrażowego filmu animowanego o dużym potencjale komercyjnym,
- Zakończenie produkcji pełnometrażowego filmu animowanego „Another Day of Life”
- realizacja na rynkach zagranicznych projektów wykorzystujących potencjał Spółki w obszarze stosowania innowacyjnych rozwiązań dla nowych mediów,
- rozwój usług dla sektora gier, w tym produkcji ciniematyków
- rozwijanie nowych technologii, w tym zaawansowanych rozwiązań dla generowania grafiki w czasie rzeczywistym oraz oprogramowania na potrzeby przetwarzania obrazu i rozwiązań interaktywnych,
- w 2015 roku Spółka ponownie skoncentruje się na pozyskiwaniu zleceń z branży gier oraz zleceń reklamowych z zagranicy,
- jednocześnie prowadzone będą działania ukierunkowane na utrzymanie wysokiej pozycji rynkowej na krajowym rynku reklamy, w tym pozyskiwanie nowych klientów,
- w 2015 roku kontynuowana będzie wewnętrzna restrukturyzacja mająca na celu dostosowanie Spółki do zmieniającego się otoczenia rynkowego.



4. WAŻNIEJSZE OSIĄGNIĘCIA W DZIEDZINIE BADAŃ I ROZWOJU

Platige Image S.A. wciąż rozwija możliwości generowania grafiki w czasie rzeczywistym. Należąca do Grupy Kapitałowej Plastic Sp. z o.o. współpracuje z czołowym światowym producentem procesorów graficznych NVIDIA. Zespół R&D Spółki rozbudowuje zestaw własnych pluginów do programów graficznych wykorzystywanych w produkcji filmów, reklam i animacji oraz tworzy narzędzia udostępniane również zewnętrznym użytkownikom. Zespół R&D kontynuuje współpracę z PIAP (Państwowy Instytut Automatyki Przemysłowej) w ramach prac nad rozwojem beztrakerowej metody przechwytywania ruchu twarzy aktora oraz przenoszenia jej na cyfrowy model. Współpraca

zaowocowała stworzeniem planu prototypu. Nawiązano także współpracę z Wydziałem Matematyki, Informatyki i Mechaniki Uniwersytetu Warszawskiego. W ramach wspólnych działań, ośmiu studentów przygotowuje wraz z pracownikami zespołu R&D projekty w ramach zaliczenia przedmiotu Zespołowy Projekt Programistyczny. Dla Platige Image S.A. jest to element poszukiwań obiecujących partnerów, jak i potencjalnych pracowników działu. Dla uczestników tego programu jest to doskonały sposób na przygotowanie się do przyszłej pracy zawodowej, oraz poznania wymagań rynku pracy.

5. NAGRODY

AMBITION

Film „Ambition”, stworzony przez Platige Image S.A. wspólnie z Europejską Agencją Kosmiczną, został nominowany do nagrody Visual Effects Society (Stowarzyszenie twórców efektów wizualnych) w kategorii Najlepsze Efekty Specjalne w Reklamie. Obok produkcji Platige Image S.A. w tej kategorii nominowane były takie tytuły jak „Destiny”, czy „Call of Duty: Advanced Warfare”.

SIGGRAPH 2014

Podczas SIGGRAPH 2014, największej światowej konferencji poświęconej animacji komputerowej i grafice 3D, w sekcji Dailies, skupiającej się na najoryginalniejszych animacjach 3D, zaprezentowane zostały dwa projekty Platige Image S.A. wykonane na zlecenie niemieckiego developera gier Crytek do gry „Ryse: Son of Rome” zrealizowane w 2013 roku.

BBC WINTER OLYMPICS: NATURE

Spot stworzony dla kanału BBC, promujący transmisję z Zimowych Igrzysk Olimpijskich otrzymał trzy nagrody w konkursie Promax BDA UK w kategoriach:

- Best Graphic Design or Animation Promo,
- Best On-Air Campaign/Programme Promotion,
- Gold in Best Script or Copy.

NAGRODY KTR

Platige Image S.A. otrzymała 6 nagród Konkursu Twórców Reklam:

- Złoto w kategorii Warsztat Film/ Radio - Reżyseria: Sebastian Pańczyk za reklamę „Tiger”
- Srebro w kategorii Warsztat Film/Radio - Reżyseria: Tomek Bagiński za „BBC Winter Olympics-Nature”
- Srebro w kategorii Warsztat Film/Radio - Efekty Specjalne/Postprodukcja: Tomek Bagiński za „Vikings 2 Teaser”
- Srebro w kategorii Ilustracja - Animacja: Jakub Jabłoński za RYSE: Son of Rome
- Brąz w kategorii Warsztat Film/Radio - Animacja: Leszek Nowicki za „Heyah”
- Brąz w kategorii Warsztat Film/Radio - Montaż: Magda Mikołajczyk za „Tyskie”



NAGRODY BRIEF „25 MAREK DLA POLSKI”

Dla uczczenia 25-lecia wolnej Polski magazyn „Brief” opracował zestawienie „25/25 lat: Marki dla Polski”, które prezentuje 75 polskich marek o największym potencjale do budowania silnej marki naszego kraju. Platige Image S.A. został przez magazyn doceniony i zaliczony do grona najlepszych polskich marek. W kategorii „Ludzie” wyróżniony został związany z Platige Image reżyser – Tomek Bagiński.



6. AKTUALNA I PRZEWIDYWANA SYTUACJA FINANSOWA

RACHUNEK ZYSKÓW I STRAT

PRZYCHODY ZE SPRZEDAŻY

W 2014 roku Spółka Platige Image S.A. zrealizowała łączne przychody w wysokości 49,7 mln zł. W stosunku do roku 2013 przychody wzrosły o 4,0 mln zł co stanowi wzrost o 8,8%.

Spółka sprzedaje swoje usługi zarówno na rynku krajowym jak i na rynkach zagranicznych.

DANE W TYS. ZŁOTYCH

Przychody	2014	2013	zmiana	dynamika %
Sprzedaż krajowa	25 260	21 198	4 062	19,2s%
Sprzedaż eksportowa	24 412	24 470	58	-0,2%
RAZEM	49 672	45 668	4 004	8,8%

W 2014 roku udział sprzedaży eksportowej wyniósł 49,1% w całości przychodów i zmniejszył się z 53,6% w roku 2013. Od lat Emitent stara się utrzymać zdywersyfikowane źródła przychodów tak aby sprzedaż eksportowa stanowiła ok. 50% przychodów. W roku 2013 udział przychodów eksportowych w strukturze przychodów istotnie wzrósł powyżej 50% ze względu na realizację serii projektów w Katarze. W 2014 roku sprzedaż eksportowa utrzymała się na stałym poziomie wartościowo. Emitent w miejsce kontraktów w Katarze skutecznie pozyskał zagraniczne zlecenia w obszarze animacji do gier komputerowych i scenografii stereoskopowych.

Na rynku krajowym przychody zwiększyły się o 4,0 mln. Na wzrost przychodów krajowych Emitenta największy

wpływ miał dynamiczny rozwój działu zdjęciowego Platige Service oraz realizacja projektu e-podręczniki.

KOSZTY OPERACYJNE, POZOSTAŁE PRZYCHODY I KOSZTY OPERACYJNE, ZYSK OPERACYJNY I EBITDA

Koszty działalności operacyjnej wyniosły 48,2 mln zł w 2014 roku i były o 3,4 mln zł wyższe niż w 2013. Dynamika wzrostu kosztów wyniosła 7,6% i była niższa niż dynamika przychodów, co przełożyło się bezpośrednio na wzrost marży operacyjnej. Koszty operacyjne bez uwzględnienia amortyzacji wyniosły 45,7 mln zł i wzrosły w stosunku do roku 2013 o 3,6 mln zł.



PONIŻEJ ZAPREZENTOWANO STRUKTURĘ KOSZTÓW OPERACYJNYCH WRAZ Z DYNAMIKĄ ROCZNĄ.

DANE W TYS. ZŁOTYCH

Koszty wg rodzaju	2014	2013	zmiana	dynamika %	udział
1. Amortyzacja	2 487	2 740	-253	-9,2%	5,2%
2. Zużycie materiałów i energii	1 213	1 829	-616	-33,7%	2,4%
3. Usługi obce	19 630	16 136	3 494	21,7%	40,7%
4. Podatki i opłaty	226	203	23	11,3%	0,5%
5. Wynagrodzenia	22 659	21 387	1 272	5,9%	47,0%
6. Ubezpieczenia społeczne i inne świadczenia	1 389	1 712	-323	-18,9%	2,9%
7. Pozostałe koszty rodzajowe	619	816	-197	-24,1%	1,3%
RAZEM	48 223	44 823	3 400	22,8%	100,0%

W strukturze kosztów operacyjnych największą pozycję stanowią koszty wynagrodzeń. Wynoszą one 22,7 mln złotych co stanowi 47,0% łącznych kosztów działalności operacyjnej. Po uwzględnieniu ubezpieczeń społecznych i świadczeń pracowniczych udział kosztów pracy wynosi 49,9% w całości kosztów działalności operacyjnej. W roku 2014 koszty wynagrodzeń zwiększyły się o 1,3 mln zł t.j. o 5,9%.

Drugą najistotniejszą pozycją w strukturze kosztów spółki są usługi obce, które stanowią 40,7% kosztów. W roku 2014 usługi obce wzrosły o 3,5 mln zł t.j. o 21,7%. Podstawowe składniki usług obcych to: usługi związane z produkcją (usługi graficzne, animacyjne, wypożyczenie sprzętu, plany zdjęciowe i inne) czynsze oraz usługi wsparcia software'u. Emitent poszukując nowych niszy, w których może oferować swoje usługi konsekwentnie wchodzi na nowe obszary biznesowe. Przykładem są usługi związane z produkcją zdjęć czy realizacją jednorazowych zleceń typu e-podręczniki. Te nowe obszary biznesowe w różnym stopniu wykorzystują podstawowe kompetencje Emitenta i talent podstawowego zespołu artystów grafików. Nowe obszary wymagają zakupu usług obcych, co w istotnym stopniu skutkuje wzrostem kosztów w ujęciu rok do roku.

Emitent planuje poszerzenie kanałów pozyskiwania usług z bardzo szerokiego zakresu złożoności i o różnej wartości dodanej do projektu. W przypadku pozyskiwania dużej ilości zleceń o istotnej wartości, które wymagają zakupu znacznej

ilości sprzętu typu projektory, monitory i specjalistycznych usług obcych koszty usług obcych mogą ulegać wahaniom w kolejnych latach.

W strukturze kosztów Emitenta należy zauważyć spadek innych niż wyżej wymienionych pozycji. W 2014 roku Emitent kontynuował program optymalizacji kosztów bieżącej działalności. W 2015 roku planowane są koszty związane z przeniesieniem dużego zespołu grafików do nowych pomieszczeń i spodziewany jest wzrost kosztów związanych z tym procesem.

Pozostałe przychody operacyjne wyniosły 84 tys. złotych w 2014 i były niższe o 480 tys. złotych w stosunku do roku ubiegłego. Pozostałe koszty operacyjne wyniosły 204 tys. złotych w 2014 i były wyższe o 76 tys. złotych w stosunku do roku ubiegłego. Najistotniejsze składniki pozycji pozostałe przychody i koszty operacyjne w 2014 roku to: odpisy i aktualizacje należności. Spadek salda pozostałych przychodów i kosztów operacyjnych wynika głównie z braku dotacji na produkcję filmową w 2014 roku. Działalność związaną z produkcją filmów została przeniesiona do spółki zależnej Platige Films sp. z o.o.

W roku 2014 zysk z działalności operacyjnej wyniósł 1,3 miliona złotych i był zbliżony do poziomu zysku operacyjnego osiągniętego w 2013 roku. Marża operacyjna wyniosła w 2014 roku 2,7% i była niższa od marży operacyjnej wynoszącej 2,8% osiągniętej w 2013. Brak dotacji filmowych



ma największy wpływ na zmniejszenie się marży w 2014 roku. Na poziomie zysku ze sprzedaży marża wzrosła z 1,9% w 2013 do 2,9%.

Zysk EBITDA w roku 2014 wyniósł 3,8 miliona złotych i był niższy od zysku EBITDA zrealizowanego w 2013 roku o 0,2 miliony złotych tj. o 5,1%. Marża zysku EBITDA spadła z poziomu 8,8% w 2013 do poziomu 7,7% w 2014. Poza czynnikami opisanymi powyżej wpływ na niższy raportowany zysk EBITDA miała niższa amortyzacja w 2014.

PRZYCHODY I KOSZTY FINANSOWE

PRZYCHODY FINANSOWE. W 2013 Spółka zrealizowała transakcję sprzedaży udziałów w spółce mniam.tv sp. z o.o. na której wykazała zysk ze sprzedaży inwestycji w wysokości 0,8 mln zł. W 2014 roku transakcje sprzedaży udziałów nie wystąpiły. W bieżącym roku najistotniejszą pozycją w przychodach finansowych była nadwyżka dodatnich różnic kursowych nad ujemnymi.

KOSZTY FINANSOWE. Na koszty finansowe Spółki składają się głównie odsetki od kredytów bankowych, różnice kursowe (o ile występuje nadwyżka ujemnych różnic kursowych nad dodatnimi) oraz aktualizacja wartości inwestycji. Koszty finansowe wyniosły w 2014 roku 0,8 mln złotych, z czego aktualizacja wartości inwestycji to 0,4 mln złotych, a odsetki 0,3 mln. W 2013 roku koszty finansowe wyniosły 0,7 miliona złotych, w tym 0,4 miliona złotych stanowiły różnice kursowe. Różnice kursowe dotyczą zarówno zrealizowanych różnic kursowych na sprzedaży eksportowej jak i różnic niezrealizowanych dotyczących wyceny aktywów i pasywów na dzień bilansowy. Największy wpływ na niezrealizowane różnice kursowe ma wycena kredytu hipotecznego zaciągniętego w Euro.

ZYSK NETTO

PODATEK DOCHODOWY. W 2014 obciążenie wyniku z tytułu podatku dochodowego wyniosło 0,16 mln złotych. Część bieżąca podatku wyniosła 0,5 mln zł złotych, a zmiana stanu aktywa i rezerwy na podatek odroczony -0,4 mln złotych. Podatek odroczony wynika ze zmiany przejściowych różnic między kosztami bilansowymi, a podatkowymi.

ZYSK NETTO. W 2014 roku zysk netto wyniósł 0,5 mln złotych i stanowił ok. 50% zysku netto osiągniętego w 2013

roku. Wzrost przychodów w 2014 r. (w kwocie 4,0 miliona złotych) był niższy niż wzrost sumaryczny wszystkich kosztów i obciążeń w kwocie 4,6 miliona złotych (koszty operacyjne - podstawowe i saldo pozostałych - wzrost o 4,0 miliona złotych, saldo przychodów i kosztów finansowych spadek o 0,7 mln złotych, podatek dochodowy spadek o 0,1 mln złotych) co spowodowało ogólny spadek zysku netto o 0,6 mln złotych.

BILANS

AKTYWA TRWAŁE

Na dzień 31.12.2014 wartość aktywów trwałych wyniosła 30,3 miliona złotych, co stanowiło 69% aktywów ogółem. Wartość aktywów trwałych zmniejszyła się o 0,6 miliona złotych w stosunku do 2013 r. Zmniejszenie aktywów odnotowano głównie w pozycjach wartości niematerialne i prawne (spadek o 1,3 mln zł, ze względu na sprzedaż praw do spółki Platige Films sp. z o.o.) oraz rzeczowe aktywa trwałe (spadek o 0,5 mln zł). Kolejny raz odnotowano wzrost w pozycji inwestycje długoterminowe (wzrost o 0,8 mln zł).

AKTYWA OBROTOWE

NALEŻNOŚCI KRÓTKOTERMINOWE

Na dzień 31.12.2014 należności krótkoterminowe wynosiły 10,0 mln zł i były wyższe od stanu na dzień 31.12.2013 aż o 3,5 mln zł. Wzrost należności krótkoterminowych wynika z wysokiej sprzedaży w grudniu 2014 roku i wydłużonych terminów płatności przyznanych kontrahentom. Spółka aktywnie monitoruje poziom należności, aby ograniczać ich przeterminowanie i ryzyko nieściągalności. Branża, w której Spółka Platige Image realizuje największe obroty, charakteryzuje się wydłużonymi terminami płatności. Ze względu na plany dalszego rozwoju i zakładany wzrost sprzedaży należy się spodziewać, że poziom zaangażowanej gotówki w finansowanie kapitału obrotowego może się zwiększyć w przyszłości.

ŚRODKI PIENIĘŻNE I INNE AKTYWA PIENIĘŻNE



Na dzień 31.12.2014 saldo gotówki wynosiło 1,5 mln zł i było wyższe od stanu na dzień 31.12.2013 o 1,0 mln zł.

KAPITAŁ WŁASNY

Na dzień 31.12.2014 kapitał własny wyniósł 23,8 mln zł i wzrósł o 0,5 mln złotych w stosunku do 31.12.2013. Zmiana kapitału własnego w 2014 roku wynika z wypracowanego przez Spółkę zysku netto w roku bieżącym.

ZOBOWIĄZANIA DŁUGOTERMINOWE

Na dzień 31.12.2014 zobowiązania długoterminowe wyniosły 7,8 mln zł i były wyższe od stanu na dzień 31.12.2013 o 1,0 mln zł. Na zobowiązania długoterminowe składają się transze kredytu hipotecznego zaciągniętego w Euro. Zmiana salda wynika ze zwiększenia kredytu w I kwartale 2014, spłaty rat kredytowych w roku obrotowym oraz wyceny na dzień bilansowy salda wyrażonego w Euro.

ZOBOWIĄZANIA KRÓTKOTERMINOWE

Na dzień 31.12.2014 zobowiązania krótkoterminowe wyniosły 11,4 mln zł i były wyższe od stanu na dzień 31.12.2013 o 1,6 mln zł. W saldzie z dnia 31.12.2013 ujęto krótkoterminową część kredytu hipotecznego przypadającą do spłaty w 2014 roku w wysokości 1 mln złotych oraz zobowiązanie inwestycyjne wobec spółki zależnej Juice sp. z o.o. w wysokości 2 mln złotych. Wzrost zobowiązań krótkoterminowych wynika głównie ze wzrostu zobowiązań

handlowych i podatkowych oraz wykorzystania dostępnych linii kredytów w rachunku bieżącym.

RACHUNEK PRZEPŁYWÓW PIENIĘŻNYCH

Przepływy netto z działalności operacyjnej w 2014 r. wyniosły 1,9 mln zł wobec 2,5 mln zł w 2013 r., co stanowi spadek o 0,5 mln zł. Przepływy finansowe z działalności operacyjnej są niższe od zysku EBITDA o 1,6 milion zł. Największy wpływ na tę różnicę ma rozliczenie zmiana stanu pozycji składających się na kapitał obrotowy zapasy i należności w kwocie persaldo 2,5 mln zł.

Przepływy netto z działalności inwestycyjnej w 2014 r. wyniosły -2,1 miliona złotych wobec -6,9 mln złotych 2013 r. Wydatki na nabycie majątku trwałego wyniosły 3,6 mln złotych i były niższe od wydatków w roku ubiegłym o 4,5 mln złotych. Nakłady inwestycyjne na środki trwałe i wartości niematerialne i prawne w 2014 roku wyniosły 1,9 mln zł, z czego 1,2 mln na środki trwałe, a 0,7 mln złotych na wartości niematerialne i prawne. W 2013 kwoty te wyniosły odpowiednio 4,1 mln złotych na środki trwałe i 2,7 mln złotych na wartości niematerialne i prawne.

Przepływy netto z działalności finansowej w 2014 r. wyniosły 1,3 mln zł wobec przepływów netto z działalności finansowej 1,0 mln zł w 2013 r. W 2014 roku Spółka spłaciła 2,2 mln złotych z tytułu rat kredytu hipotecznego i krótkoterminowego. Dodatkowo wykupiła faktury faktoringu na kwotę 0,6 mln złotych i zapłaciła 0,3 mln złotych. W 2014 r. Spółka otrzymała 3,8 mln zł w formie rozszerzenia kredytu hipotecznego i wykorzystania linii kredytu krótkoterminowego odnawialnego.

7. INFORMACJA DOTYCZĄCA WYKONANIA PROGNOZY

Emitent nie publikował prognozy wyników na rok 2014.

8. INFORMACJA O NABYCIU AKCJI WŁASNYCH

W 2014 Emitent nie realizował programu nabycia akcji własnych.



9. INFORMACJA O POSIADANYCH PRZEZ SPÓŁKĘ ODDZIAŁACH (ZAKŁADACH)

Emitent nie posiada wydzielonych oddziałów ani zakładów.

10. INFORMACJA O POSIADANYCH PRZEZ SPÓŁKĘ INSTRUMENTACH FINANSOWYCH

Informacja o posiadanych przez Spółkę instrumentach finansowych:

- ryzyka: zmiany cen, kredytowego, istotnych zakłóceń przepływów środków pieniężnych oraz utraty płynności finansowej, na jakie narażona jest jednostka,
- przyjętych przez jednostkę celach i metodach zarządzania ryzykiem finansowym, łącznie z metodami zabezpieczenia istotnych rodzajów planowanych transakcji, dla których stosowana jest rachunkowość zabezpieczeń.

Instrumenty finansowe posiadane przez spółkę to kredyt hipoteczny udzielony w Euro. Na dzień 31.12.2014 saldo

kredytu wynosiło 2,2 mln Euro. Z tytułu tego kredytu Spółka oprócz normalnego ryzyka operacyjnego utraty płynności ponosi ryzyko związane z możliwością osłabiania się waluty PLN wobec Euro. Spółka potrzebuje ok 360,000 Euro rocznie na obsługę rat kapitałowych i odsetkowych. Zabezpieczeniem przed ww ryzykami jest naturalny hedging. Emitent historycznie generował dużą część przychodów w walutach obcych oraz w swojej strategii ma działania zorientowane na zwiększanie eksportu, co w opinii Zarządu adekwatnie zabezpiecza powyższe ryzyka.

11. INFORMACJE O STOSOWANIU ZASAD ŁADU KORPORACYJNEGO W PRZYPADKU JEDNOSTEK, KTÓRYCH PAPIERY WARTOŚCIOWE ZOSTAŁY DOPUSZCZONE DO OBROTU NA JEDNYM Z RYNKÓW REGULOWANYCH EUROPEJSKIEGO OBSZARU GOSPODARCZEGO

Akcje Platige Image S.A. serii C,D,E są dopuszczone do obrotu w Alternatywnym Systemie Obrotu na rynku NewConnect prowadzonym przez Giełdę Papierów Wartościowych w Warszawie, który nie jest rynkiem regulowanym.

Emitent przestrzega zasad ładu korporacyjnego zgodnie z oświadczeniem o stosowaniu Dobrych Praktyk Spółek

Notowanych na NewConnect opublikowanym na stronie internetowej emitenta:

<http://inwestor.platige.com/spolka/#lad-korporacyjny>



12. WSKAŹNIKI FINANSOWE I NIEFINANSOWE, ŁĄCZNIE Z INFORMACJAMI DOTYCZĄCYMI ZAGADNIENÍ ŚRODOWISKA NATURALNEGO I ZATRUDNIENIA, A TAKŻE DODATKOWE WYJAŚNIENIA DO KWOT WYKAZANYCH W SPRAWOZDANIU FINANSOWYM

W 2014 r. średnie zatrudnienie pracowników etatowych w przeliczeniu na pełne etaty w Platige Image S.A. wyniosło 57,2 etatów i pozostało na niezmiennym poziomie w stosunku do roku 2013. Dodatkowo w celu realizacji projektów grafiki 3D i animacji Spółka współpracuje z około 200 artystami grafikami realizującymi projekty Spółki.

W 2014 Spółka Platige Image nie prowadziła projektów, w tym inwestycji, związanych z zagadnieniami środowiska naturalnego.

Podstawowe wskaźniki finansowe zostały zaprezentowane w tabeli poniżej.



ANALIZA FINANSOWA - WSKAŹNIKI

	ROK ZAKOŃCZONY 31 GRUDNIA 2014	ROK ZAKOŃCZONY 31 GRUDNIA 2013
RENTOWNOŚĆ MAJĄTKU wynik finansowy netto średnioroczny stan aktywów	1,28%	2,87%
RENTOWNOŚĆ KAPITAŁU WŁASNEGO wynik finansowy netto średnioroczny stan kapitału własnego	2,29%	4,91%
RENTOWNOŚĆ NETTO SPRZEDAŻY wynik finansowy netto przychody netto ze sprzedaży produktów oraz towarów i materiałów	1,09%	2,44%
WSKAŹNIK PŁYNNOŚCI I aktywa obrotowe zobowiązania krótkoterminowe	1,20	0,96
WSKAŹNIK PŁYNNOŚCI II aktywa obrotowe - zapasy zobowiązania krótkoterminowe	1,16	0,80
SZYBKOŚĆ SPŁAT NALEŻNOŚCI W DNIACH średnioroczny stan ogółu należności z tytułu dostaw i usług x 365 dni przychód netto ze sprzedaży produktów oraz towarów i materiałów	56,17	43,94
SZYBKOŚĆ SPŁATY ZOBOWIĄZAŃ W DNIACH średnioroczny stan ogółu zobowiązań z tytułu dostaw i usług x 365 dni koszt działalności operacyjnej - amortyzacja	26,30	20,01
POKRYCIE AKTYWÓW TRWAŁYCH KAPITAŁEM WŁASNYM I REZERWAMI DŁUGOTERMINOWYMI kapitał (fundusz) własny + rezerwy długoterminowe aktywa trwałe	0,78	0,75
MARŻA NA SPRZEDAŻY zysk(strata) na sprzedaży przychody ze sprzedaży	2,92%	1,85%
WARTOŚĆ KSIĘGOWA NA JEDNĄ AKCJĘ kapitał własny liczba akcji	4,59	4,49
WYNIK FINANSOWY NA JEDNĄ AKCJĘ wynik finansowy netto za ostatnie 12 miesięcy średnia liczba akcji	0,10	0,22



ANALIZA FINANSOWA - BILANS

W TYS. ZŁOTYCH	31.12.2014	% SUMY BILANSOWEJ	31.12.2013	% SUMY BILANSOWEJ	ZMIANA
AKTYWA					
Aktywa trwałe	30 340	69%	30 908	77%	-568
wartości niematerialne i prawne	396	1%	1 642	4%	-1 246
rzeczowe aktywa trwałe	22 619	51%	23 117	58%	-498
należności długoterminowe	0	0%	0	0%	0
inwestycje długoterminowe	6 611	15%	5 787	14%	824
długoterminowe rozliczenia międzyokresowe	714	2%	362	1%	352
Aktywa obrotowe	13 702	31%	9 396	23%	4 306
zapasy	505	1%	1 547	4%	-1 042
należności krótkoterminowe	10 007	23%	6 455	16%	3 552
1) od jednostek powiązanych	2 039	5%	1 313	3%	726
a) z tytułu dostaw i usług	2 039	5%	1 313	3%	726
b) inne	0	0%	0	0%	0
2) od pozostałych jednostek	7 968	18%	5 142	13%	2 826
a) z tytułu dostaw i usług	7 968	18%	3 967	10%	4 001
b) inne	0	0%	1 175	3%	-1 175
inwestycje krótkoterminowe	1 772	4%	489	1%	1 283
rozliczenia międzyokresowe	1 418	3%	905	2%	513
SUMA AKTYWÓW	44 042	100%	40 304	100%	3 738



WTYS. ZŁOTYCH	31.12.2014	% SUMY BILANSOWEJ	31.12.2013	% SUMY BILANSOWEJ	ZMIANA
PASYWA					
Kapitał własny	23 805	54%	23 265	58%	540
kapitał zakładowy	318	1%	318	1%	0
kapitał zapasowy	22 947	52%	21 832	54%	1 115
kapitał z aktualizacji wyceny	0	0%	0	0%	0
pozostałe kapitały rezerwowe	0	0%	0	0%	0
wynik z lat ubiegłych	0	0%	0	0%	0
wynik netto roku bieżącego	540	1%	1 115	3%	-575
Zobowiązania i rezerwy	20 237	46%	17 039	42%	3 198
rezerwy na zobowiązania	351	1%	501	1%	-150
zobowiązania długoterminowe	7 800	17%	6 763	17%	1 037
zobowiązania krótkoterminowe	11 375	26%	9 775	24%	1 600
1) wobec jednostek powiązanych	2 652	6%	2 510	6%	142
a) z tytułu dostaw i usług	652	1%	510	1%	142
b) inne	2 000	5%	2 000	5%	0
2) wobec pozostałych jednostek	8 723	20%	7 265	18%	1 458
a) z tytułu dostaw i usług	2 948	7%	2 482	6%	466
b) inne zobowiązania krótkoterminowe	5 775	13%	4 783	12%	992
rozliczenia międzyokresowe	711	2%	0	0%	711
SUMA PASYWÓW	44 042	100%	40 304	100%	3 738



ANALIZA FINANSOWA - RACHUNEK ZYSKÓW I STRAT

W TYS. ZŁOTYCH	ROK ZAKOŃCZONY	ROK ZAKOŃCZONY	DYNAMIKA [%]	ZMIANA
	31.12.2014	31.12.2013	2014/2013	2014/2013
Przychody ze sprzedaży	49 672	45 668	9%	4 004
Przychody ze sprzedaży produktów	49 672	45 668	9%	4 004
Przychody ze sprzedaży towarów i materiałów	0	0	0%	0
Koszty działalności operacyjnej	48 223	44 823	8%	3 400
I. Amortyzacja	2 487	2 740	-9%	-253
II. Zużycie materiałów i energii	1 213	1 829	-34%	-616
III. Usługi obce	19 630	16 136	22%	3 494
IV. Podatki i opłaty	226	203	11%	23
V. Wynagrodzenia	22 659	21 387	6%	1 272
VI. Ubezpieczenia społeczne i inne świadczenia	1 389	1 712	-19%	-323
VII. Pozostałe koszty rodzajowe	619	816	-24%	-197
VIII. Wartość sprzedanych towarów i materiałów	0	0	0%	0
Zysk na sprzedaży	1 449	845	71%	604
Pozostałe przychody operacyjne	84	564	-85%	-480
Zysk ze zbycia aktywów trwałych	16	0	0%	16
Dotacje	0	500	-100%	-500
Inne przychody operacyjne	68	64	6%	4
Pozostałe koszty operacyjne	204	128	59%	76
Strata ze zbycia aktywów trwałych	0	0	0%	0
Aktualizacja wartości aktywów niefinansowych	43	0	0%	43
Inne koszty operacyjne	161	128	26%	33
Zysk(strata) z działalności operacyjnej	1 329	1 281	4%	48



WTYS. ZŁOTYCH	ROK ZAKOŃCZONY	ROK ZAKOŃCZONY	DYNAMIKA [%]	ZMIANA
	31.12.2014	31.12.2013	2014/2013	2014/2013
Przychody finansowe	148	809	-82%	-661
Dywidendy	0	0	0%	0
Odsetki	23	9	156%	14
Zysk ze zbycia inwestycji	0	800	-100%	-800
Aktualizacja wartości inwestycji	0	0	0%	0
Inne	125	0	0%	125
Koszty finansowe	779	717	9%	62
Odsetki	271	264	2%	6
Strata ze zbycia inwestycji	0	0	0%	0
Aktualizacja wartości inwestycji	436	0	0%	437
Inne	72	453	-84%	-381
Wynik zdarzeń nadzwyczajnych	0	0	0%	0
Zysk/strata brutto	698	1 373	-49%	-675
Podatek dochodowy od osób prawnych	158	258	-39%	-100
Inne obowiązkowe obciążenia wyniku	0	0	0%	0
Zysk/strata netto	540	1 115	-52%	-575
EBIDA	3 816	4 021	-5%	-205
MARŻA EBITDA	7,68%	8,80%	-13%	-1,12%



PLATIGE IMAGE S.A.
JEDNOSTKOWY RAPORT ROCZNY 2014

OŚWIADCZENIA ZARZĄDU

WARSZAWA
21 MAJA 2015



**OŚWIADCZENIE ZARZĄDU PLATIGE IMAGE S.A. W SPRAWIE RZETELNEGO
SPORZĄDZENIA JEDNOSTKOWEGO SPRAWOZDANIA FINANSOWEGO ORAZ
SPRAWOZDANIA Z DZIAŁALNOŚCI SPÓŁKI**

Zarząd Platige Image Spółka Akcyjna z siedzibą w Warszawie oświadcza, że wedle jego najlepszej wiedzy, roczne sprawozdanie finansowe i dane porównywalne sporządzone zostały zgodnie z obowiązującymi zasadami rachunkowości, oraz że odzwierciedlają w sposób prawdziwy, rzetelny i jasny sytuację majątkową i finansową Emitenta oraz jej wynik finansowy, oraz że sprawozdanie z działalności Emitenta zawiera prawdziwy obraz sytuacji Emitenta, w tym opis podstawowych zagrożeń i ryzyk.

Jarosław Sawko
WICEPREZES ZARZĄDU

Piotr Sikora
WICEPREZES ZARZĄDU

Arkadiusz Dorynek
CZŁONEK ZARZĄDU



OŚWIADCZENIE ZARZĄDU PLATIGE IMAGE S.A. W SPRAWIE PODMIOTU UPRAWNIONEGO DO BADANIA SPRAWOZDANIA FINANSOWEGO

Zarząd Platige Image Spółka Akcyjna z siedzibą w Warszawie oświadcza, że podmiot uprawniony do badania sprawozdań finansowych tj. PKF CONSULT Sp. z o.o. z siedzibą w Warszawie, dokonujący badania rocznego sprawozdania finansowego, został wybrany zgodnie z przepisami prawa oraz, że podmiot ten oraz biegli rewidenci, dokonujący badania tego sprawozdania, spełniali warunki do wyrażenia bezstronnej i niezależnej opinii o badaniu, zgodnie z właściwymi przepisami prawa krajowego i normami zawodowymi.

Jarosław Sawko
WICEPREZES ZARZĄDU

Piotr Sikora
WICEPREZES ZARZĄDU

Arkadiusz Dorynek
CZŁONEK ZARZĄDU



OŚWIADCZENIE ZARZĄDU PLATIGE IMAGE S.A. W SPRAWIE STOSOWANIA PRZEZ SPÓŁKĘ ZASAD ŁADU KORPORACYJNEGO

Zarząd Platige Image Spółka Akcyjna z siedzibą w Warszawie oświadcza, iż w roku obrotowym 2014 nie stosował następujących zasad ładu korporacyjnego, o których mowa w dokumencie „Dobre Praktyki Spółek Notowanych na „NewConnect”:

ZASADA NR 1:

„Spółka powinna prowadzić przejrzystą i efektywną politykę informacyjną, zarówno z wykorzystaniem tradycyjnych metod, jak i z użyciem nowoczesnych technologii oraz najnowszych narzędzi komunikacji zapewniających szybkość, bezpieczeństwo oraz szeroki i interaktywny dostęp do informacji. Spółka korzystając w jak najszerszym stopniu z tych metod, powinna zapewnić odpowiednią komunikację z inwestorami i analitykami, wykorzystując w tym celu również nowoczesne metody komunikacji internetowej, umożliwiać transmitowanie obrad walnego zgromadzenia z wykorzystaniem sieci Internet, rejestrować przebieg obrad i upubliczniać go na stronie internetowej”

KOMENTARZ ZARZĄDU:

Spółka nie przestrzegała praktyki w pełnym zakresie, bowiem w ocenie Zarządu wszelkie istotne informacje dotyczące zwołania i przebiegu Walnego Zgromadzenia są udostępniane w formie raportów bieżących oraz zamieszczone na stronie internetowej Spółki. Wobec powyższego w ocenie Zarządu zarówno w 2014 roku, jak i w obecnej chwili, stworzenie rozbudowanej struktury teleinformatycznej służącej do wypełnienia zasady w części dotyczącej transmisji i rejestrowania przebiegu obrad nie miało i nie ma ekonomicznego uzasadnienia.

ZASADA NR 9.2:

„Emitent przekazuje w raporcie rocznym informację na temat wynagrodzenia Autoryzowanego Doradcy otrzymanego od emitenta z tytułu świadczenia wobec emitenta usług w każdym zakresie.”

KOMENTARZ ZARZĄDU:

Spółka związana jest postanowieniami umowy o poufności zawartej z Autoryzowanym Doradcą, w związku z tym opisanie wynagrodzenia Autoryzowanego Doradcy w raporcie rocznym nie jest możliwe.



ZASADA NR 16:

„Emitent publikuje raporty miesięczne, w terminie 14 dni od zakończenia miesiąca. Raport miesięczny powinien zawierać co najmniej:

- informacje na temat wystąpienia tendencji i zdarzeń w otoczeniu rynkowym emitenta, które w ocenie emitenta mogą mieć w przyszłości istotne skutki dla kondycji finansowej oraz wyników finansowych emitenta,
- zestawienie wszystkich informacji opublikowanych przez emitenta w trybie raportu bieżącego w okresie objętym raportem,
- informacje na temat realizacji celów emisji, jeżeli taka realizacja, choćby w części, miała miejsce.

W okresie objętym raportem, kalendarz inwestora, obejmujący wydarzenia mające mieć miejsce w nadchodzącym miesiącu, które dotyczą emitenta i są istotne z punktu widzenia interesów inwestorów, w szczególności daty publikacji raportów okresowych, planowanych walnych zgromadzeń, otwarcia subskrypcji, spotkań z inwestorami lub analitykami, oraz oczekiwany termin publikacji raportu analitycznego.”

KOMENTARZ ZARZĄDU:

Spółka nie stosowała zasady ze względu na publikację raportów rocznych, kwartalnych oraz bieżących. Publikowanie raportów miesięcznych przy publikacji pozostałych powodowałoby, w opinii Emitenta, dublowanie informacji. Raporty kwartalne i bieżące w opinii Zarządu opisują i oddają aktualny stan spraw Spółki w przejrzysty sposób i pozwalają na rzetelną ocenę informacji o Spółce.

Jarosław Sawko
WICEPREZES ZARZĄDU

Piotr Sikora
WICEPREZES ZARZĄDU

Arkadiusz Dorynek
CZŁONEK ZARZĄDU



PLATIGE IMAGE S.A.

JEDNOSTKOWY RAPORT ROCZNY 2014

OPINIA I RAPORT BIEGŁEGO REWIDENTA

WARSZAWA
21 MAJA 2015



*OPINIA I RAPORT NIEZALEŻNEGO
BIEGŁEGO REWIDENTA*

dotycząca sprawozdania finansowego

Platige Image S.A.

w

Warszawie

za okres od 01.01.2014 r. do 31.12.2014 r.

Opinia zawiera 2 strony
Raport zawiera 10 stron
Opinia niezależnego biegłego rewidenta
oraz raport z badania sprawozdania finansowego
za rok obrotowy kończący się
31 grudnia 2014 r.

OPINIA NIEZALEŻNEGO BIEGŁEGO REWIDENTA

Dla Walnego Zgromadzenia Platige Image S.A.

Przeprowadziliśmy badanie załączonego sprawozdania finansowego Platige Image S.A. z siedzibą w Warszawie przy ulicy Raclawickiej 99 („Spółka”), na które składa się wprowadzenie do sprawozdania finansowego, bilans sporządzony na dzień 31 grudnia 2014 r., rachunek zysków i strat, zestawienie zmian w kapitale własnym oraz rachunek przepływów pieniężnych za rok obrotowy kończący się tego dnia oraz dodatkowe informacje i objaśnienia.

Odpowiedzialność Zarządu oraz Rady Nadzorczej

Zarząd Spółki jest odpowiedzialny za prawidłowość ksiąg rachunkowych, sporządzenie i rzetelną prezentację tego sprawozdania finansowego oraz sporządzenie sprawozdania z działalności zgodnie z ustawą z dnia 29 września 1994 r. o rachunkowości (Dz. U. z 2013 r. poz. 330 z późniejszymi zmianami) („ustawa o rachunkowości”) oraz wydanymi na jej podstawie przepisami wykonawczymi i innymi obowiązującymi przepisami. Zarząd Spółki jest odpowiedzialny również za kontrolę wewnętrzną, którą uznaje za niezbędną, aby sporządzane sprawozdania finansowe były wolne od nieprawidłowości powstałych wskutek celowych działań lub błędów.

Zgodnie z ustawą o rachunkowości, Zarząd Spółki oraz członkowie Rady Nadzorczej są zobowiązani do zapewnienia, aby sprawozdanie finansowe oraz sprawozdanie z działalności spełniały wymagania przewidziane w tej ustawie.

Odpowiedzialność Biegłego Rewidenta

Naszym zadaniem jest, w oparciu o przeprowadzone badanie, wyrażenie opinii o tym sprawozdaniu finansowym, o zgodności z wymagającymi zastosowania zasadami (polityką) rachunkowości tego sprawozdania finansowego oraz prawidłowości ksiąg rachunkowych stanowiących podstawę jego sporządzenia. Badanie sprawozdania finansowego przeprowadziliśmy stosownie do postanowień rozdziału 7 ustawy o rachunkowości, krajowych standardów rewizji finansowej wydanych przez Krajową Radę Biegłych Rewidentów w Polsce oraz w sprawach nieuregulowanych w krajowych standardach rewizji finansowej, przy ustalaniu szczegółowej metodyki planowania i przeprowadzania badania sprawozdania finansowego i w razie wątpliwości - Międzynarodowych Standardów Rewizji Finansowej. Regulacje te nakładają na nas obowiązek postępowania zgodnego z zasadami etyki oraz zaplanowania i przeprowadzenia badania w taki sposób, aby uzyskać racjonalną pewność, że sprawozdanie finansowe i księgi rachunkowe stanowiące podstawę jego sporządzenia są wolne od istotnych nieprawidłowości.

Badanie polega na przeprowadzeniu procedur mających na celu uzyskanie dowodów badania dotyczących kwot i informacji ujawnionych w sprawozdaniu finansowym. Wybór procedur badania zależy od naszego osądu, w tym oceny ryzyka wystąpienia istotnej nieprawidłowości sprawozdania finansowego na skutek celowych działań lub błędów. Przeprowadzając ocenę tego ryzyka bierzemy pod uwagę kontrolę wewnętrzną związaną ze sporządzeniem oraz rzetelną prezentacją sprawozdania finansowego w celu zaplanowania stosownych do okoliczności procedur badania, nie zaś w celu wyrażenia opinii na temat skuteczności działania kontroli wewnętrznej w jednostce. Badanie obejmuje również ocenę odpowiedności stosowanej polityki rachunkowości, zasadności szacunków dokonanych przez Zarząd oraz ocenę ogólnej prezentacji sprawozdania finansowego.

Wyrażamy przekonanie, że uzyskane przez nas dowody badania stanowią wystarczającą i odpowiednią podstawę do wyrażenia przez nas opinii z badania.



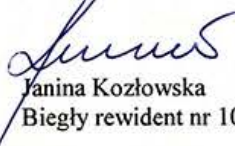
Platige Image S.A.
Opinia z badania sprawozdania finansowego
za rok obrotowy kończący się 31 grudnia 2014 r.

Opinia

Naszym zdaniem, załączone sprawozdanie finansowe Platige Image S.A. przedstawia rzetelnie i jasno sytuację majątkową i finansową Spółki na dzień 31 grudnia 2014 r., wynik finansowy oraz przepływy pieniężne za rok obrotowy kończący się tego dnia, zostało sporządzone, we wszystkich istotnych aspektach, zgodnie z zasadami rachunkowości obowiązującymi na terytorium Rzeczypospolitej Polskiej określonymi w ustawie o rachunkowości i wydanych na jej podstawie przepisach wykonawczych, jest zgodne z wpływającymi na treść sprawozdania finansowego przepisami prawa i postanowieniami statutu Spółki oraz zostało sporządzone na podstawie prawidłowo prowadzonych, we wszystkich istotnych aspektach, ksiąg rachunkowych.

Inne kwestie

Ponadto, zgodnie z wymogami ustawy o rachunkowości, stwierdzamy, że sprawozdanie z działalności Spółki uwzględnia, we wszystkich istotnych aspektach, informacje, o których mowa w art. 49 ustawy o rachunkowości i są one zgodne z informacjami zawartymi w sprawozdaniu finansowym.


Janina Kozłowska
Biegły rewident nr 10277

PKF CONSULT Sp. z o.o.
02-695 Warszawa, ul. Orzycka 6 lok. 1B
tel. +48 22 560 76 50, fax +48 22 560 76 63
REGON 010143080, NIP 521-052-77-10

kluczowy biegły rewident przeprowadzający badanie
w imieniu PKF Consult Sp. z o.o.
podmiotu uprawnionego do badania sprawozdań finansowych nr 477

ul. Orzycka 6 lok. 1B
02-695 Warszawa

Warszawa, 21 maja 2015 r.



Raport
z badania sprawozdania finansowego

Platige Image S.A.

w
Warszawie

za okres od 01.01.2014 r. do 31.12.2014 r.

Raport z badania sprawozdania finansowego
za rok obrotowy kończący się
31 grudnia 2014 r. zawiera 10 stron

Platige Image S.A.

Raport z badania sprawozdania finansowego
za rok obrotowy kończący się 31 grudnia 2014 r.

Spis treści

1.	Część ogólna raportu	3
1.1.	Dane identyfikujące badaną jednostkę	3
1.1.1.	Nazwa Spółki	3
1.1.2.	Siedziba Spółki	3
1.1.3.	Rejestracja w Krajowym Rejestrze Sądowym	3
1.1.4.	Struktura własności i jednostki powiązane	3
1.1.5.	Kierownik jednostki	4
1.2.	Dane identyfikujące kluczowego biegłego rewidenta i podmiot uprawniony do badania sprawozdań finansowych	4
1.2.1.	Dane identyfikujące kluczowego biegłego rewidenta:	4
1.2.2.	Dane identyfikujące podmiot uprawniony do badania:	4
1.3.	Informacje o sprawozdaniu finansowym za poprzedni rok obrotowy	4
1.4.	Zakres prac i odpowiedzialności	5
2.	Część analityczna raportu	6
2.1.	Bilans	6
2.2.	Rachunek zysków i strat	7
2.3.	Wybrane wskaźniki finansowe	8
3.	Część szczegółowa raportu	9
3.1.	Prawidłowość stosowanego systemu rachunkowości	9
3.2.	Wprowadzenie oraz dodatkowe informacje i objaśnienia do sprawozdania finansowego	9
3.3.	Sprawozdanie z działalności Spółki	9
3.4.	Informacja o opinii niezależnego biegłego rewidenta	10

1. Część ogólna raportu

1.1. Dane identyfikujące badaną jednostkę

1.1.1. Nazwa Spółki

Platige Image S.A.

1.1.2. Siedziba Spółki

Warszawa, ul. Raclawicka 99,

1.1.3. Rejestracja w Krajowym Rejestrze Sądowym

Sąd rejestrowy: Sąd Rejonowy dla m. st. Warszawy w Warszawie, XIII Wydział Gospodarczy Krajowego Rejestru Sądowego
Data: 16 czerwca 2011 r.
Numer rejestru: KRS 000389414
REGON: 142983580
NIP: 5242014184

Zasadniczym przedmiotem działalności badanej Spółki jest:

- 59,11,Z – działalność związana z produkcją filmów, nagrań wideo i programów telewizyjnych;
- 59,12,Z – działalność postprodukcyjna związana z filmami, nagraniami wideo i programami telewizyjnymi.

1.1.4. Struktura własności i jednostki powiązane

Na dzień 31 grudnia 2014 r. i na dzień wydania opinii struktura własności kapitału zakładowego Spółki w wysokości 318 285,70 zł przedstawia się następująco:

Akcjonariusze	Ilość akcji w szt	Ilość głosów w %	Wartość nominalna w tys. zł	Udział w kapitale zakładowym w %
Jarosław Sawko	1 094 000	37,51%	109,40	34,37%
Piotr Sikora	1 062 500	36,90%	106,25	33,38%
Tomasz Bagiński	260 736	8,89%	26,07	8,19%
Pozostali akcjonariusze	765 621	16,70%	76,57	24,06%
RAZEM	3 182 857	100,00%	318,29	100,00%

Badana Spółka wg stanu na koniec badanego okresu:

- nie jest spółką zależną;
- jest spółką stowarzyszoną z VIVID GAMES S.A. S.K.A. z siedzibą w Bydgoszczy, w której posiada 42,5% udziału;
- jest spółką dominującą dla:
 - PLASTIC Sp. z o.o. z siedziba w Łodzi, w której posiada 51% udziału w kapitale i 51 % w prawach głosu;
 - JUICE Sp. z o.o. z siedziba we Wrocławiu, w której posiada 51 % udziału w kapitale i 51 % w prawach głosu;
 - PLATIGE US INC. z siedzibą w Nowym Jorku, w której posiada 100 % udziału w kapitale i 100 % w prawach głosu;
 - PLATIGE FILMS Sp. z o.o. z siedzibą w Warszawie, w której posiada 100 % udziału w kapitale i 100 % w prawach głosu;

Platige Image S.A.

Raport z badania sprawozdania finansowego
za rok obrotowy kończący się 31 grudnia 2014 r.

- PLATIGE IMAGE LLC z siedzibą w Nowym Jorku, w której posiada 100 % w udziale w kapitale i 100 % w prawach głosu poprzez PLATIGE US INC. z siedzibą w Nowym Jorku – kontrola 100 %;
 - JUICE SOUND Sp. z o.o. z siedzibą we Wrocławiu, w której JUICE Sp. z o.o. posiada 66 % udziału w kapitale i 66 % w prawach głosu;
- jest wspólnikiem dla JUICE BOX Sp. z o.o. z siedzibą w Warszawie, w której posiada 50% udziału w kapitale i 50% w prawach głosu.

1.1.5. Kierownik jednostki

Funkcje kierownika jednostki sprawuje Zarząd.

W skład Zarządu Spółki na dzień 31 grudnia 2014 r. i na dzień wydania opinii wchodził:

- Piotr Maciej Sikora – Wiceprezes Zarządu,
- Jarosław Sawko – Wiceprezes Zarządu,
- Arkadiusz Stanisław Dorynek – Członek Zarządu.

W roku badanym oraz w okresie od dnia bilansowego do dnia wydania opinii nie było zmian w składzie Zarządu.

1.2. Dane identyfikujące kluczowego biegłego rewidenta i podmiot uprawniony do badania sprawozdań finansowych

1.2.1. Dane identyfikujące kluczowego biegłego rewidenta:

Imię i nazwisko: Janina Kozłowska
Numer w rejestrze: 10277

1.2.2. Dane identyfikujące podmiot uprawniony do badania:

Firma: PKF Consult Sp. z o.o.
Siedziba: Warszawa
Adres: ul. Orzycka 6 lok. 1B, 02-695 Warszawa
Numer rejestru: KRS 0000034774
Sąd rejestrowy: Sąd Rejonowy dla m.st. Warszawy w Warszawie, XIII Wydział Gospodarczy Krajowego Rejestru Sądowego
Kapitał zakładowy: 257 040 zł
Numer NIP: 521-05-27-710

PKF Consult Sp. z o.o. jest wpisana na listę podmiotów uprawnionych do badania sprawozdań finansowych pod numerem 477.

Badanie sprawozdania finansowego przeprowadzono zgodnie z umową z dnia 28 marca 2014 r. zawartą na podstawie uchwały Rady Nadzorczej z dnia 28 marca 2014 r. odnośnie wyboru podmiotu uprawnionego do badania sprawozdania finansowego.

Badanie sprawozdania finansowego zostało przeprowadzone w siedzibie Spółki w okresie od 1 kwietnia 2015 r. do 21 maja 2015 r. z przerwami.

Kluczowy biegły rewident oraz PKF Consult Sp. z o.o. spełniają wymóg niezależności od badanej Spółki w rozumieniu art. 56 ust. 3 i 4 ustawy z dnia 7 maja 2009 roku o biegłych rewidentach i ich samorządzie, podmiotach uprawnionych do badania sprawozdań finansowych oraz o nadzorze publicznym (Dz. U. Nr 77 poz. 649 z późn. zm.).

1.3. Informacje o sprawozdaniu finansowym za poprzedni rok obrotowy

Sprawozdanie finansowe sporządzone na dzień 31 grudnia 2013 r. i za okres kończący się tego dnia zostało zbadane przez PKF Consult Sp. z o.o. i uzyskało opinię biegłego rewidenta bez zastrzeżeń.

Sprawozdanie finansowe zostało zatwierdzone w dniu 17 czerwca 2014 r. przez Walne Zgromadzenie, które postanowiło, że zysk za ubiegły rok obrotowy w kwocie 1 115 tysięcy złotych będzie w całości przeniesiony na kapitał zapasowy.

Sprawozdanie finansowe zostało złożone w Sądzie Rejestrowym w dniu 26 czerwca 2014 r.

1.4. Zakres prac i odpowiedzialności

Niniejszy raport został przygotowany dla Walnego Zgromadzenia Platige Image S.A. z siedzibą w Warszawie przy ulicy Raclawickiej 99 i dotyczy sprawozdania finansowego, na które składa się wprowadzenie do sprawozdania finansowego, bilans sporządzony na dzień 31 grudnia 2014 r., rachunek zysków i strat, zestawienie zmian w kapitale własnym oraz rachunek przepływów pieniężnych za rok obrotowy kończący się tego dnia oraz dodatkowe informacje i objaśnienia.

Badanie sprawozdania finansowego przeprowadziliśmy stosownie do postanowień rozdziału 7 ustawy o rachunkowości, krajowych standardów rewizji finansowej wydanych przez Krajową Radę Biegłych Rewidentów w Polsce oraz w sprawach nieuregulowanych w krajowych standardach rewizji finansowej, przy ustalaniu szczegółowej metodyki planowania i przeprowadzania badania sprawozdania finansowego i w razie wątpliwości - Międzynarodowych Standardów Rewizji Finansowej.

Zarząd Spółki jest odpowiedzialny za prawidłowość ksiąg rachunkowych, sporządzenie i rzetelną prezentację sprawozdania finansowego oraz sporządzenie sprawozdania z działalności zgodnie z zasadami rachunkowości określonymi w ustawie o rachunkowości oraz wydanymi na jej podstawie przepisami wykonawczymi oraz z innymi obowiązującymi przepisami.

Naszym zadaniem było, w oparciu o przeprowadzone badanie, wyrażenie opinii i sporządzenie raportu, odnośnie tego sprawozdania finansowego oraz prawidłowości ksiąg rachunkowych stanowiących podstawę jego sporządzenia.

Zarząd Spółki złożył w dniu wydania niniejszego raportu oświadczenie o rzetelności i jasności sprawozdania finansowego przedstawionego do badania oraz niezastąpieniu zdarzeń wpływających w sposób znaczący na dane wykazane w sprawozdaniu finansowym za rok badany.

W trakcie badania sprawozdania finansowego Zarząd Spółki złożył wszystkie żądane przez nas oświadczenia, wyjaśnienia i informacje oraz udostępnił nam wszelkie dokumenty i informacje niezbędne do wydania opinii i przygotowania raportu.

Zakres planowanej i wykonanej pracy nie został w żaden sposób ograniczony. Zakres i sposób przeprowadzonego badania wynika ze sporządzonej przez nas dokumentacji roboczej, znajdującej się w siedzibie PKF Consult Sp. z o.o.

2. Część analityczna raportu

2.1. Bilans

AKTYWA	2013-12-31		2014-12-31		Zmiana (OB-OU) OU
	zł '000	% sumy bilansowej	zł '000	% sumy bilansowej	
AKTYWA TRWAŁE					
Wartości niematerialne i prawne	1 642	4,1%	396	0,9%	-75,9%
Rzeczowe aktywa trwałe	23 117	57,4%	22 619	51,4%	-2,2%
Inwestycje długoterminowe	5 787	14,4%	6 611	15,0%	14,2%
Długoterminowe rozliczenia międzyokresowe	362	0,9%	714	1,6%	97,5%
	30 908	76,8%	30 340	68,9%	-1,8%
AKTYWA OBROTOWE					
Zapasy	1 547	3,8%	505	1,1%	-67,3%
Należności krótkoterminowe	6 455	16,0%	10 007	22,7%	55,0%
Inwestycje krótkoterminowe	489	1,2%	1 772	4,1%	262,1%
Krótkoterminowe rozliczenia międzyokresowe	905	2,2%	1 418	3,2%	56,7%
	9 396	23,2%	13 702	31,1%	45,8%
AKTYWA RAZEM	40 304	100,0%	44 042	100,0%	9,3%
PASYWA					
KAPITAŁ WŁASNY					
Kapitał zakładowy	318	0,8%	318	0,7%	0,0%
Kapitał zapasowy	21 832	54,2%	22 947	52,1%	5,1%
Zysk (strata) netto	1 115	2,8%	540	1,2%	-51,6%
	23 265	57,8%	23 805	54,0%	2,3%
ZOBOWIĄZANIA I REZERWY NA ZOBOWIĄZANIA					
Rezerwy na zobowiązania	501	1,2%	351	0,8%	-29,9%
Zobowiązania długoterminowe	6 763	16,8%	7 800	17,8%	15,3%
Zobowiązania krótkoterminowe	9 775	24,2%	11 375	25,8%	16,4%
Rozliczenia międzyokresowe	0	0,0%	711	1,6%	100,0%
	17 039	42,2%	20 237	46,0%	18,8%
PASYWA RAZEM	40 304	100,0%	44 042	100,0%	9,3%

2.2. Rachunek zysków i strat

	2013	%	2014	%	Zmiana
	zł '000	przychodów	zł '000	przychodów	(OB-OU)
		ze sprzedaży		ze sprzedaży	OU
Przychody netto ze sprzedaży i zrównane z nimi					
Przychody netto ze sprzedaży produktów	45 668	100,0%	49 672	100,0%	8,8%
	45 668	100,0%	49 672	100,0%	8,8%
Koszty działalności operacyjnej					
Amortyzacja	2 740	6,0%	2 487	5,0%	-9,2%
Zużycie materiałów i energii	1 829	4,0%	1 213	2,4%	-33,7%
Usługi obce	16 136	35,3%	19 630	39,5%	21,7%
Podatki i opłaty	203	0,4%	226	0,5%	11,1%
Wynagrodzenia	21 387	46,7%	22 659	45,7%	6,0%
Ubezpieczenia społeczne i inne świadczenia	1 712	3,8%	1 389	2,8%	-18,9%
Pozostałe koszty rodzajowe	816	1,8%	619	1,2%	-24,1%
	44 823	98,2%	48 223	97,1%	7,6%
Zysk (strata) ze sprzedaży	845	1,8%	1 449	2,9%	71,6%
Pozostałe przychody operacyjne	564	1,2%	84	0,2%	-85,1%
Pozostałe koszty operacyjne	128	0,3%	204	0,4%	59,8%
Zysk (strata) z działalności operacyjnej	1 281	2,8%	1 329	2,7%	3,7%
Przychody finansowe	809	1,8%	148	0,3%	-81,7%
Koszty finansowe	717	1,6%	779	1,6%	8,6%
Zysk (strata) z działalności gospodarczej	1 373	3,0%	698	1,4%	-49,2%
Zyski nadzwyczajne	0	0,0%	0	0,0%	0,0%
Straty nadzwyczajne	0	0,0%	0	0,0%	0,0%
Zysk (strata) brutto	1 373	3,0%	698	1,4%	-49,2%
Podatek dochodowy	258	0,6%	158	0,3%	-38,8%
Zysk (strata) netto	1 115	2,4%	540	1,1%	-51,6%

2.3. Wybrane wskaźniki finansowe

Wyszczególnienie	j.m.	2013	2014
1. Rentowność sprzedaży produktów, towarów i materiałów	%	1,9	2,9
(wynik na sprzedaży / przychody ze sprzedaży)*100			
2. Rentowność kapitałów własnych (ROE)	%	4,7	2,3
(wynik netto / przeciętny stan kapitałów własnych) *100			
3. Szybkość obrotu należności z tyt. dostaw i usług	ilość dni	44	56
(przeciętny stan należności z tyt. dostaw, robót i usług*365) / przychody ze sprzedaży			
4. Wskaźnik ogólnego zadłużenia	%	41,0	43,5
(zobowiązania ogółem / aktywa ogółem) *100			
5. Wskaźnik płynności I		1,0	1,2
(aktywa obrotowe /zobowiązania krótkoterminowe)			

3. Część szczegółowa raportu

3.1. Prawidłowość stosowanego systemu rachunkowości

Spółka posiada aktualną dokumentację opisującą zasady rachunkowości, przyjęte przez Zarząd Spółki, w zakresie wymaganym przepisami art. 10 ustawy o rachunkowości.

W trakcie przeprowadzonego badania sprawozdania finansowego dokonaliśmy wrywkowego sprawdzenia prawidłowości działania systemu rachunkowości.

W trakcie przeprowadzonych prac nie stwierdziliśmy znaczących nieprawidłowości dotyczących systemu rachunkowości, które nie zostałyby usunięte, a mogły mieć istotny wpływ na badane sprawozdanie finansowe, w tym dotyczących:

- zasadności i ciągłości stosowanych zasad (polityki) rachunkowości,
- udokumentowania operacji gospodarczych,
- rzetelności, bezbłędności i sprawdzalności ksiąg rachunkowych oraz powiązania zapisów w ramach ksiąg rachunkowych,
- prawidłowości otwarcia ksiąg rachunkowych na podstawie sald zatwierdzonego bilansu za okres poprzedni,
- powiązania zapisów z dowodami księgowymi i sprawozdaniem finansowym,
- zasadności stosowanych metod zabezpieczenia dostępu do danych i systemu ich przetwarzania za pomocą komputera,
- spełniania warunków jakim powinna odpowiadać ochrona dokumentacji księgowej oraz przechowywania ksiąg rachunkowych i sprawozdań finansowych.

Celem naszego badania nie było wyrażenie kompleksowej opinii na temat funkcjonowania tego systemu rachunkowości.

Spółka przeprowadziła inwentaryzację składników majątkowych w zakresie i terminach określonych w art. 26 ustawy o rachunkowości. Różnice inwentaryzacyjne ujęto i rozliczono w księgach badanego okresu.

3.2. Wprowadzenie oraz dodatkowe informacje i objaśnienia do sprawozdania finansowego

Dane zawarte we wprowadzeniu oraz dodatkowych informacjach i objaśnieniach do sprawozdania finansowego zostały przedstawione, we wszystkich istotnych aspektach, kompletnie i prawidłowo. Wprowadzenie oraz dodatkowe informacje i objaśnienia stanowią integralną część sprawozdania finansowego.

3.3. Sprawozdanie z działalności Spółki

Sprawozdanie z działalności Spółki uwzględnia, we wszystkich istotnych aspektach, informacje, o których mowa w art. 49 ustawy o rachunkowości i są one zgodne z informacjami zawartymi w sprawozdaniu finansowym.

Platige Image S.A.
Raport z badania sprawozdania finansowego
za rok obrotowy kończący się 31 grudnia 2014 r.

3.4. Informacja o opinii niezależnego biegłego rewidenta

W oparciu o przeprowadzone badanie sprawozdania finansowego Spółki sporządzonego na dzień 31 grudnia 2014 r. i za okres kończący się tego dnia wydaliśmy opinię bez zastrzeżeń.


Janina Kozłowska
Biegły rewident nr 10277

PKF CONSULT Sp. z o.o.
02-695 Warszawa, ul. Orzycka 6 lok. 1B
tel. +48 22 560 76 50, fax +48 22 560 76 63
REGON 010143080, NIP 521-052-77-10

kluczowy biegły rewident przeprowadzający badanie
w imieniu PKF Consult Sp. z o.o.
podmiotu uprawnionego do badania sprawozdań finansowych nr 477

ul. Orzycka 6 lok. 1B
02-695 Warszawa

Warszawa, 21 maja 2015 r.