



PLATIGE IMAGE S.A.

JEDNOSTKOWY I SKONSOLIDOWANY RAPORT KWARTALNY

IV KWARTAŁ 2015

OD 01.10.2015 DO 31.12.2015

WARSZAWA
15 LUTEGO 2016



SPIS TREŚCI

PODSTAWOWE INFORMACJE O EMITENCIE	3
WYBRANE DANE FINANSOWE	10
ZASADY SPORZĄDZENIA RAPORTU KWARTALNEGO	21
ZASADY RACHUNKOWOŚCI	23
CHARAKTERYSTYKA ISTOTNYCH DOKONAŃ I NIEPOWODZEŃ EMITENTA	31
INNOWACYJNOŚĆ W PRZEDSIĘBIORSTWIE	41
STANOWISKO ZARZĄDU ODNOŚNIE REALIZACJI PROGNOZ FINANSOWYCH	41
OŚWIADCZENIE ZARZĄDU EMITENTA	42



1 PODSTAWOWE INFORMACJE O EMITENCIE

PLATIGE IMAGE TO JEDNO Z NAJWIĘKSZYCH W POLSCE I EUROPIE ŚRODKOWEJ STUDIO SPECJALIZUJĄCE SIĘ W TWORZENIU GRAFIKI KOMPUTEROWEJ, ANIMACJI 3D, REALIZACJI CYFROWYCH EFEKTÓW SPECJALNYCH ORAZ KOMPOZYCJI OBRAZU NA POTRZEBY PRODUKCJI REKLAMOWYCH I FABULARNYCH.

Studio ma na swoim koncie ponad 200 nagród i wyróżnień, a krótkometrażowe animacje czterokrotnie zapewniły Platige Image główną nagrodę na festiwalu SIGGRAPH oraz nagrodę Brytyjskiej Akademii Filmowej i Telewizyjnej (BAFTA). Platige Image otrzymało nominację do Oskara oraz było nominowane do złotej Palmy w Cannes i złotych Lwów na festiwalu filmowym Wenecji. Od 15 lat łączy unikalne know-how wynikające z umiejętności i kompetencji zespołu ponad 200 reżyserów, art directorów, grafików i producentów, z biznesowymi wymaganiami rynku.

Ważnym elementem działalności Spółki jest produkcja autorskich filmów animowanych i projektów specjalnych. To właśnie dzięki takim projektom jak kampania „Move Your Imagination”, filmy „Katedra” i „Paths of Hate” czy stereoskopowa rekonstrukcja obrazu „Bitwa pod Grunwaldem” Jana Matejki studio stało się rozpoznawalne zarówno w mediach branżowych, jak i ogólnotematycznych. Silna marka Platige Image przyciąga klientów z całego świata, dlatego jej kształtowanie i utrwalanie jest dla Spółki najważniejszą częścią strategii marketingowej.

DANE ADRESOWE

FIRMA	PLATIGE IMAGE S.A.
ADRES SIEDZIBY	02-634 WARSZAWA, UL RACŁAWICKA 99
TELEFON	(48) 22 844 64 74
FAX	(48) 22 898 29 01
ADRES STRONY INTERNETOWEJ	inwestor.platige.com
ADRES E-MAIL	ir@platige.com
KRS	0000389414
REGON	142983580
NIP	524 20 14 184



WŁADZE SPÓŁKI

NA DZIEŃ SPORZĄDZENIA RAPORTU OKRESOWEGO
W SKŁAD WŁADZ SPÓŁKI WCHODZIŁY NASTĘPUJĄCE OSOBY

ZARZĄD

WICEPREZES ZARZĄDU	JAROSŁAW SAWKO
WICEPREZES ZARZĄDU	PIOTR SIKORA
CZŁONEK ZARZĄDU	ARKADIUSZ DORYNEK

RADA NADZORCZA

PRZEWODNICZĄCY RADY NADZORCZEJ	TOMASZ BAGIŃSKI
WICEPRZEWODNICZĄCY RADY NADZORCZEJ	DR ANDRZEJ MALEC
SEKRETARZ RADY NADZORCZEJ	MAGDALENA DORYNEK
CZŁONEK RADY NADZORCZEJ	MAŁGORZATA NOWOSIELSKA-SAWKO
CZŁONEK RADY NADZORCZEJ	ANNA SIKORA



KAPITAŁ ZAKŁADOWY

NA DZIEŃ SPORZĄDZENIA RAPORTU OKRESOWEGO
KAPITAŁ ZAKŁADOWY EMITENTA WYNOSI 318.285,70 ZŁ
I DZIELI SIĘ NA 3.182.857 AKCJI, W TYM NA:

SERIA A **1 500 000**
akcje imienne uprzywilejowane co do głosu

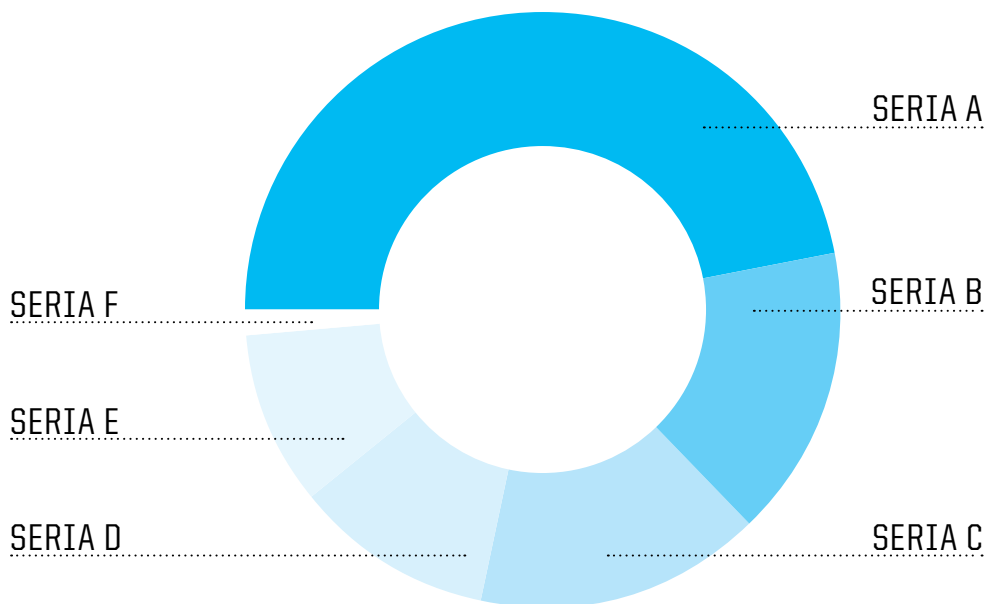
SERIA B **500 000**
akcje imienne uprzywilejowane co do głosu

SERIA C **500 000**
akcje zwykłe na okaziciela

SERIA D **345 000**
akcje zwykłe na okaziciela

SERIA E **300 000**
akcje zwykłe na okaziciela

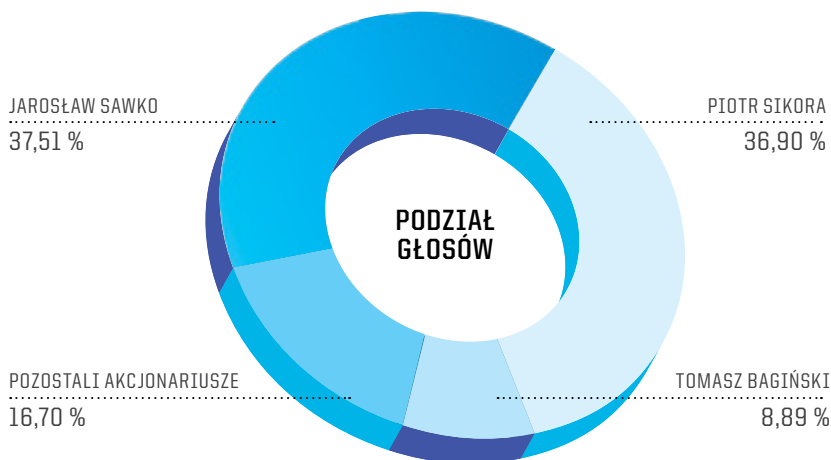
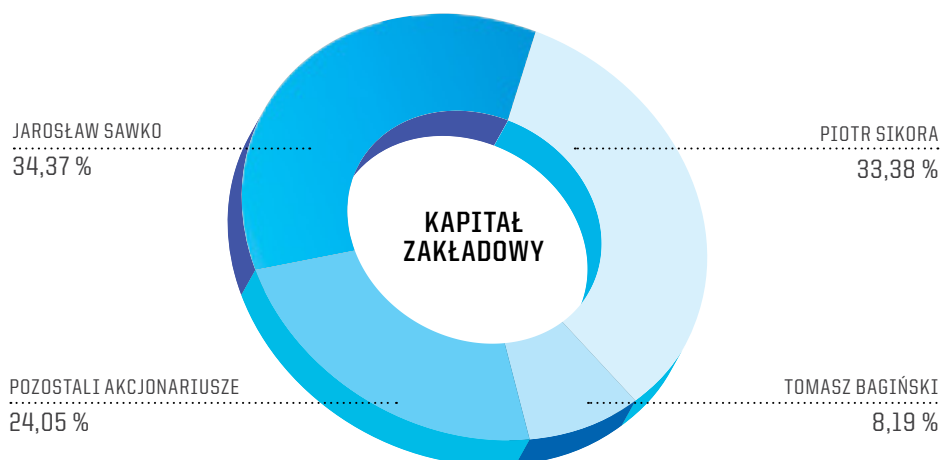
SERIA F **37 857**
akcje zwykłe imienne





STRUKTURA AKCJONARIATU

NA DZIEŃ SPORZĄDZENIA RAPORTU OKRESOWEGO

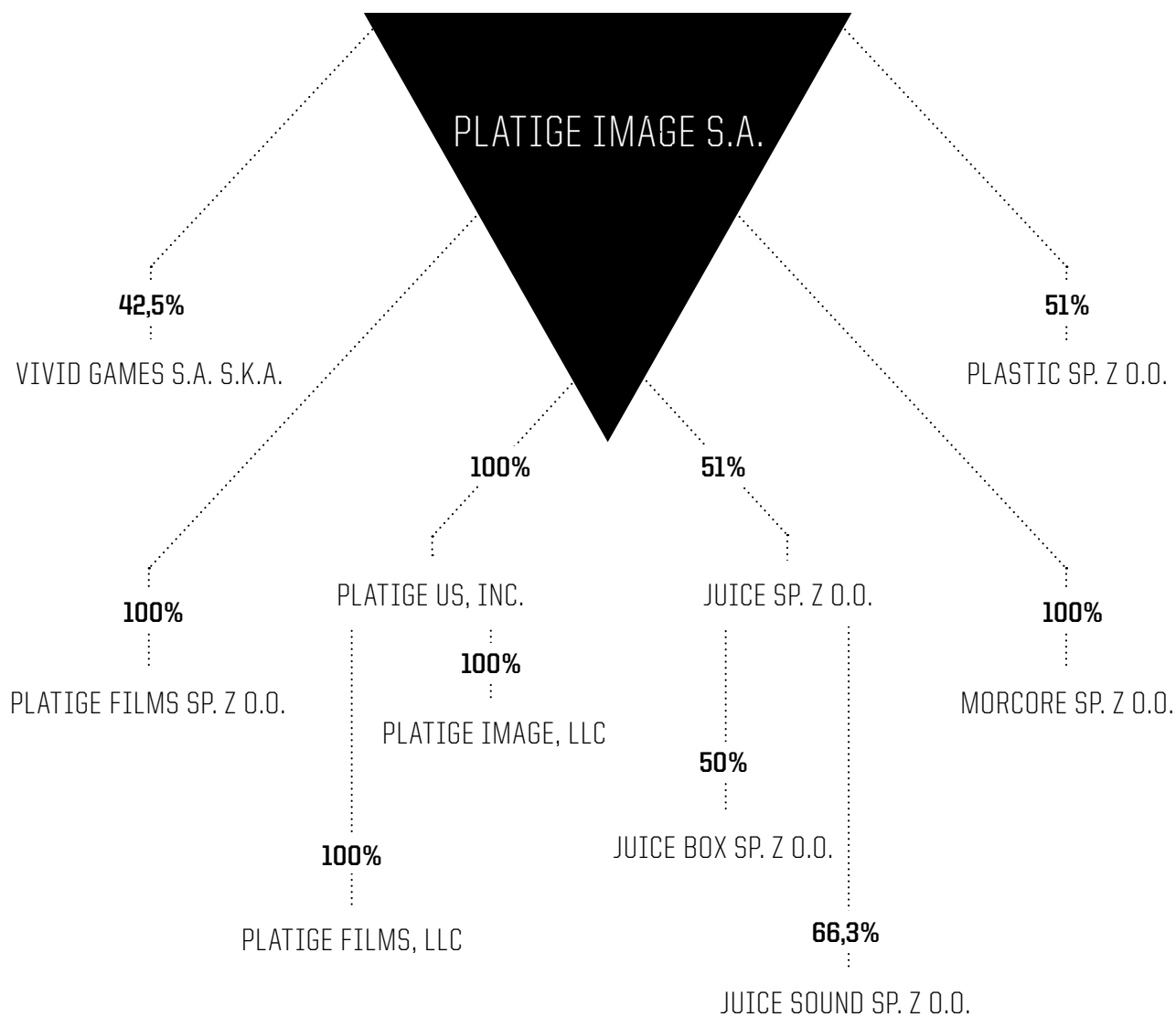


AKCJONARIUSZ	ŁĄCZNA ILOŚĆ POSIADANYCH AKCJI	ŁĄCZNA LICZBA POSIADANYCH GŁOSÓW	UDZIAŁ W KAPITALE ZAKŁADOWYM	UDZIAŁ W OGÓLNEJ LICZBIE GŁOSÓW
Jarosław Sawko	1 094 000	1 944 000	34,37 %	37,51 %
Piotr Sikora	1 062 500	1 912 500	33,38 %	36,90 %
Tomasz Bagiński	260 736	460 736	8,19 %	8,89 %
Pozostali akcjonariusze	765 621	865 621	24,05 %	16,70 %
Razem	3 182 857	5 182 857	100,00 %	100,00 %



GRUPA KAPITAŁOWA

NA DZIEŃ SPORZĄDZENIA RAPORTU OKRESOWEGO SPÓŁKA TWORZY GRUPĘ KAPITAŁOWĄ, W SKŁAD KTÓREJ WCHODZĄ NASTĘPUJĄCE SPÓŁKI





STRUKTURA GRUPY PLATIGE IMAGE S.A.

NA DZIEŃ SPORZĄDZENIA RAPORTU OKRESOWEGO

JUICE SP. Z O.O.

SIEDZIBA: WROCŁAW

Platige Image S.A. posiada 510 udziałów o łącznej wartości nominalnej 25.500 zł, co stanowi 51% udziałów w Spółce. Spółka zajmuje się produkcją grafiki komputerowej, w tym grafiki 3D.

JUICEBOX SP. Z O.O.

(W LIKWIDACJI)

SIEDZIBA: WARSZAWA

Juicebox jest studiem graficznym zajmującym się grafiką komputerową. Juice Sp. z o.o. posiada 100 udziałów o łącznej wartości 10.000 złotych, co stanowi 50% kapitału zakładowego Juicebox Sp. z o.o.

JUICE SOUND SP. Z O.O.

SIEDZIBA: WROCŁAW

Juice Sound jest studiem dźwiękowym zajmującym się postprodukcją dźwięku i udźwiękowieniem produkcji wizualnych. Juice Sp. z o.o. posiada 67 udziałów o łącznej wartości 3.350 złotych, co stanowi 66,3 % kapitału zakładowego Juice Sound Sp. z o.o.

PLATIGE FILMS SP. Z O.O.

SIEDZIBA: WARSZAWA

Platige Image S.A. posiada 400 udziałów o łącznej wartości 200.000 zł, co stanowi 100% kapitału zakładowego spółki. Platige Films zajmuje się produkcją własnych projektów filmowych i zarządzaniem prawami autorskimi.

PLASTIC SP. Z O.O.

SIEDZIBA: ŁÓDŹ

Plastic zajmuje się rozwojem oprogramowania, w tym silnika graficznego pod nazwą Pico. Platige Image S.A. posiada 102 udziały o łącznej wartości 5.100 zł, co stanowi 51% kapitału zakładowego spółki.

PLATIGE US, INC.

SIEDZIBA: NOWY JORK

Jest spółką reprezentującą szeroko pojęte interesy Platige Image S.A. w Stanach Zjednoczonych. Platige Image S.A. posiada 100% udziałów.

PLATIGE IMAGE, LLC

SIEDZIBA: NOWY JORK

Jest spółką powołaną przez Platige US, Inc w celu realizacji projektów reklamowych w Nowym Jorku.

PLATIGE FILMS, LLC

SIEDZIBA: NOWY JORK

Jest spółką powołaną przez Platige US, Inc w celu realizacji projektów filmowych w USA. Pierwszym projektem jest rozwój ekranizacji opowiadań Andrzeja Sapkowskiego.

MORCORE SP. Z O.O.

SIEDZIBA: WARSZAWA

Platige Image S.A. posiada 100 udziałów o łącznej wartości 5.000 zł, co stanowi 100% kapitału zakładowego spółki. Morcore powstała w celu zorganizowania świadczenia usług renderingu i storage na potrzeby Grupy Platige i klientów zewnętrznych realizujących projekty animacji komputerowej. Strategia spółki zakłada pozyskanie partnerów w celu rozbudowy infrastruktury informatycznej.

VIVID GAMES S.A. S.K.A.

SIEDZIBA: BYDGOSZCZ

Platige Image S.A. posiada 52.691 akcji, co stanowi około 42,5% kapitału akcyjnego spółki. Spółka została zawiązana w dniu 1 lipca 2013 w celu wyprodukowania nowoczesnej i atrakcyjnej graficznie gry na platformy mobilne, której premiera odbyła się 19 czerwca 2014 roku na systemie iOS.



INFORMACJE DOTYCZĄCE LICZBY OSÓB ZATRUDNIONYCH PRZEZ EMITENTA W PRZELICZENIU NA PEŁNE ETATY

W IV kwartale 2015 średnie zatrudnienie wyniosło 57,36 etatu, a w III kwartale 2015 – 57,05 etatu. W analogicznym okresie roku ubiegłego tj. w IV kwartale 2014 średnie zatrudnienie wynosiło 55,86 etatu.

Dodatkowo Grupa współpracuje z ok. 250 grafikami zatrudnianymi na podstawie umów o dzieło lub umów cywilnoprawnych. Liczba współpracujących grafików waha się w zależności od ilości projektów realizowanych przez Grupę.



2 WYBRANE DANE FINANSOWE



SKRÓCONE SKONSOLIDOWANE SPRAWOZDANIE FINANSOWE

SKONSOLIDOWANY RACHUNEK ZYSKÓW I STRAT

WARIANT PORÓWNAWCZY

DANE W TYS. ZŁ

WYSZCZEGÓLNIENIE	KWARTALNIE ZA OKRES		NARASTAJĄCO ZA OKRES	
	01.10.2015R.	01.10.2014R.	01.01.2015R.	01.01.2014R.
	31.12.2015R.	31.12.2014R.	31.12.2015R.	31.12.2014R.
A. Przychody netto ze sprzedaży i zrównane z nimi	17 415	16 691	69 913	56 627
I. Przychody netto ze sprzedaży produktów	17 415	16 691	69 913	56 627
II. Zmiana stanu produktów	-	-	-	-
III. Koszt wytworzenia produktów na własne potrzeby jednostki	-	-	-	-
IV. Przychody netto ze sprzedaży towarów i materiałów	-	-	-	-
B. Koszty działalności operacyjnej	18 247	14 504	66 367	54 256
I. Amortyzacja	872	657	2 598	2 640
II. Zużycie materiałów i energii	526	407	3 118	1 424
III. Usługi obce	8 935	6 537	31 060	21 585
IV. Podatki i opłaty	89	64	336	244
V. Wynagrodzenia	7 227	6 355	26 760	26 168
VI. Ubezpieczenia społeczne i inne świadczenia	379	307	1 578	1 496
VII. Pozostałe koszty rodzajowe	219	177	917	699
VIII. Wartość sprzedanych towarów i materiałów	-	-	-	-
C. Zysk (strata) ze sprzedaży (A-B)	-832	2 187	3 546	2 371
D. Pozostałe przychody operacyjne	97	18	501	107
I. Zysk ze zbycia niefinansowych aktywów trwałych	-	-	272	20
II. Dotacje	11	-	75	-
III. Inne przychody operacyjne	86	18	154	87
E. Pozostałe koszty operacyjne	74	295	783	336
I. Strata ze zbycia niefinansowych aktywów trwałych	-	-	-	-
II. Aktualizacja wartości aktywów niefinansowych	-	43	605	43
III. Inne koszty operacyjne	74	252	178	293
F. Zysk (strata) z działalności operacyjnej (C+D-E)	-809	1 910	3 264	2 142



WYSZCZEGÓLNIENIE	KWARTALNIE ZA OKRES		NARASTAJĄCO ZA OKRES	
	01.10.2015R.	01.10.2014R.	01.01.2015R.	01.01.2014R.
	31.12.2015R.	31.12.2014R.	31.12.2015R.	31.12.2014R.
G. Przychody finansowe	48	136	78	188
I. Dywidendy i udziały w zyskach	-	-	-	-
II. Odsetki	-	18	3	19
III. Zysk ze zbycia inwestycji	-	-	-	-
IV. Aktualizacja wartości inwestycji	-	-	-	-
V. Inne	48	118	75	169
H. Koszty finansowe	4	116	728	412
I. Odsetki	104	76	285	286
II. Strata ze zbycia inwestycji	-	-	-	-
III. Aktualizacja wartości inwestycji	1	-	437	-
IV. Inne	-101	40	6	126
I. Zysk (strata) na sprzedaży całości lub części udziałów jednostek podporządkowanych	-	-	-	-
J. Zysk (strata) z działalności gospodarczej (F+G-H+I)	-765	1 930	2 614	1 918
K. Wynik zdarzeń nadzwyczajnych (K.I.-K.II.)	-	-	-	-
I. Zyski nadzwyczajne	-	-	-	-
II. Straty nadzwyczajne	-	-	-	-
L. Odpis wartości firmy	28	28	112	112
I. Odpis wartości firmy - jednostki zależne	28	28	112	112
II. Odpis wartości firmy - jednostki współzależne	-	-	-	-
M. Odpis ujemnej wartości firmy	-	13	-	13
I. Odpis ujemnej wartości firmy - jednostki zależne	-	13	-	13
II. Odpis ujemnej wartości firmy - jednostki współzależne	-	-	-	-
N. Zysk (strata) z udziałów w jednostkach podporządkowanych wycenianych metodą praw własności	-	-436	-	-436
O. Zysk (strata) brutto (J+/-K-L+M+/-N)	-793	1 479	2 502	1 383
P. Podatek dochodowy	-133	394	647	421
Q. Pozostałe obowiązkowe zmniejszenie zysku (zwiększenie straty)	-	-	-	-
R. Zyski (straty) mniejszości	-209	220	165	367
S. Zysk (strata) netto (O-P-Q+/-R)	-451	865	1 690	595



SKRÓCONE SKONSOLIDOWANE SPRAWOZDANIE FINANSOWE

SKONSOLIDOWANY BILANS NA 31.12.2015 R.

DANE W TYS. ZŁ

AKTYWA		31.12.2015R.	31.12.2014R.
A.	AKTYWA TRWAŁE	29 449	26 979
I.	Wartości niematerialne i prawne	1 879	567
II.	Wartość firmy jednostek podporządkowanych	1 855	1 966
III.	Rzeczowe aktywa trwałe	24 119	22 819
IV.	Należności długoterminowe	2	2
V.	Inwestycje długoterminowe	442	873
VI.	Długoterminowe rozliczenia międzyokresowe	1 152	752
B.	AKTYWA OBROTOWE	22 970	19 007
I.	Zapasy	4 867	3 552
II.	Należności krótkoterminowe	13 375	10 249
III.	Inwestycje krótkoterminowe	1 998	3 498
IV.	Krótkoterminowe rozliczenia międzyokresowe	2 730	1 708
	AKTYWA RAZEM	52 419	45 986

PASywa		31.12.2015R.	31.12.2014R.
A.	KAPITAŁ (FUNDUSZ) WŁASNY	24 325	22 708
I.	Kapitał (fundusz) podstawowy	318	318
II.	Należne wpłaty na kapitał podstawowy (-)	-	-
III.	Udziały (akcje) własne (-)	-	-
IV.	Kapitał (fundusz) zapasowy	23 730	23 129
V.	Kapitał (fundusz) z aktualizacji wyceny	-	-
VI.	Pozostałe kapitały (fundusze) rezerwowe	-	-
VII.	Różnice kursowe z przeliczenia	-153	-70
VIII.	Zysk (strata) z lat ubiegłych	-1 260	-1 264
IX.	Zysk (strata) netto	1 690	595
X.	Odpisy z zysku netto w ciągu roku obrotowego(-)	-	-
B.	KAPITAŁY MNIEJSZOŚCI	2 736	2 571
C.	UJEMNA WARTOŚĆ FIRMY JEDNOSTEK PODPORZĄDKOWANYCH	-	-
I.	Ujemna wartość firmy - jednostki zależne	-	-
II.	Ujemna wartość firmy - jednostki współzależne	-	-
D.	ZOBOWIĄZANIA I REZERWY NA ZOBOWIĄZANIA	25 358	20 707
I.	Rezerwy na zobowiązania	351	356
II.	Zobowiązania długoterminowe	6 773	7 800
III.	Zobowiązania krótkoterminowe	12 756	9 910
IV.	Rozliczenia międzyokresowe	5 478	2 641
	PASYWA RAZEM	52 419	45 986



SKRÓCONE SKONSOLIDOWANE SPRAWOZDANIE FINANSOWE

ZESTAWIENIE ZMIAN W SKONSOLIDOWANYM KAPITALE WŁASNYM

DANE W TYS. ZŁ

WYSZCZEGÓLNIENIE	KWARTALNIE ZA OKRES		NARASTAJĄCO ZA OKRES	
	01.10.2015R.	01.10.2014R.	01.01.2015R.	01.01.2014R.
	31.12.2015R.	31.12.2014R.	31.12.2015R.	31.12.2014R.
I. Kapitał własny na początek okresu	24 784	22 292	22 708	22 735
II. Zmiany w kapitale własnym w okresie:	-459	416	1 617	-27
1. zysk / strata netto	-451	865	1 690	595
2. różnice kursowe z przeliczenia	-8	-449	-73	-622
III. Kapitał własny na koniec okresu	24 325	22 708	24 325	22 708
IV. Kapitał (fundusz) własny, po uwzględnieniu proponowanego podziału zysku (pokrycia straty)	24 325	22 708	24 325	22 708



SKRÓCONE SKONSOLIDOWANE SPRAWOZDANIE FINANSOWE

SKONSOLIDOWANY RACHUNEK PRZEŁYWÓW PIENIĘŻNYCH

METODA POŚREDNIA

DANE W TYS. ZŁ

WYSZCZEGÓLNIENIE	KWARTALNIE ZA OKRES		NARASTAJĄCO ZA OKRES	
	01.10.2015R.	01.10.2014R.	01.01.2015R.	01.01.2014R.
	31.12.2015R.	31.12.2014R.	31.12.2015R.	31.12.2014R.
A. Przepływy środków pieniężnych z działalności operacyjnej				
I. Zysk / Strata netto	-451	865	1 690	595
II. Korekty razem	-585	1 962	663	2 318
III. Przepływy pieniężne netto z działalności operacyjnej (I+II)	-1 036	2 827	2 353	2 913
B. Przepływy środków pieniężnych z działalności inwestycyjnej				
I. Wpływy	-	-20	492	-
II. Wydatki	2 193	458	5 062	2 165
III. Przepływy pieniężne netto z działalności inwestycyjnej (I-II)	-2 193	-478	-4 570	-2 165
C. Przepływy środków pieniężnych z działalności finansowej				
I. Wpływy	2 883	-144	3 415	4 654
II. Wydatki	426	534	2 693	3 103
III. Przepływy pieniężne netto z działalności finansowej (I-II)	2 457	-678	722	1 551
D. Przepływy pieniężne netto razem	-772	1 671	-1 495	2 299
E. Bilansowa zmiana stanu środków pieniężnych	710	1 463	1 499	2 093
- zmiana stanu środków pieniężnych z tytułu różnic kursowych	62	14	-4	9
F. Środki pieniężne na początek okresu	2 575	1 680	3 364	1 057
G. Środki pieniężne na koniec okresu (F+D)	1 865	3 365	1 865	3 365
- o ograniczonej możliwości dysponowania	-	-	-	-



SKRÓCONE JEDNOSTKOWE SPRAWOZDANIE FINANSOWE

JEDNOSTKOWY RACHUNEK ZYSKÓW I STRAT

WARIANT PORÓWNAWCZY

DANE W TYS. ZŁ

	KWARTALNIE ZA OKRES		NARASTAJĄCO ZA OKRES	
	01.10.2015R. 31.12.2015R.	01.10.2014R. 31.12.2014R.	01.01.2015R. 31.12.2015R.	01.01.2014R. 31.12.2014R.
A. Przychody ze sprzedaży i zrównane z nimi, w tym:	14 703	15 010	61 821	49 672
I. Przychód ze sprzedaży produktów	14 703	15 010	61 821	49 672
II. Zmiana stanu produktów	-	-	-	-
III. Koszty wytworzenia produktów na własne potrzeby jednostki	-	-	-	-
IV. Przychody netto ze sprzedaży towarów i materiałów	-	-	-	-
B. Koszty działalności operacyjnej	15 485	13 420	58 037	48 223
I. Amortyzacja	637	616	2 201	2 487
II. Zużycie materiałów i energii	401	365	2 776	1 213
III. Usługi obce	7 686	6 138	27 202	19 630
IV. Podatki i opłaty	79	60	303	226
V. Wynagrodzenia	6 140	5 784	23 235	22 659
VI. Ubezpieczenia społeczne i inne świadczenia	330	281	1 432	1 389
VII. Pozostałe koszty rodzajowe	212	176	888	619
VIII. Wartość sprzedanych towarów i materiałów	-	-	-	-
C. Zysk (strata) ze sprzedaży (A-B)	-782	1 590	3 784	1 449
D. Pozostałe przychody operacyjne	95	10	498	84
I. Zysk ze zbycia niefinansowych aktywów trwałych	-	-4	272	16
II. Dotacje	11	-	75	-
III. Inne przychody operacyjne	84	14	151	68
E. Pozostałe koszty operacyjne	35	167	102	204
I. Strata ze zbycia niefinansowych aktywów trwałych	-	-	-	-
II. Aktualizacja wartości aktywów niefinansowych	-	43	-	43
III. Inne koszty operacyjne	35	124	102	161
F. Zysk (strata) z działalności operacyjnej (C+D-E)	-722	1 433	4 180	1 329



	KWARTALNIE ZA OKRES		NARASTAJĄCO ZA OKRES	
	01.10.2015R. 31.12.2015R.	01.10.2014R. 31.12.2014R.	01.01.2015R. 31.12.2015R.	01.01.2014R. 31.12.2014R.
G. Przychody finansowe	64	105	71	148
I. Dywidendy i udziały w zyskach	-	-	-	-
II. Odsetki	6	23	13	23
III. Zysk ze zbycia inwestycji	-	-	-	-
IV. Aktualizacja wartości inwestycji	-	-	-	-
V. Inne	58	82	58	125
H. Koszty finansowe	1	490	704	779
I. Odsetki	100	67	267	270
II. Strata ze zbycia inwestycji	-	-	-	-
III. Aktualizacja wartości inwestycji	1	437	437	437
IV. Inne	-100	-14	-	72
I. Zysk (strata) z działalności gospodarczej (F+G-H)	-659	1 048	3 547	698
J. Wynik zdarzeń nadzwyczajnych (J.I.-J.II.)	-	-	-	-
I. Zyski nadzwyczajne	-	-	-	-
II. Straty nadzwyczajne	-	-	-	-
K. Zysk (strata) brutto (I+J)	-659	1 048	3 547	698
L. Podatek dochodowy	-29	228	766	158
M. Pozostałe obowiązkowe zmniejszenia zysku (zwiększenia straty)	-	-	-	-
N. Zysk (strata) netto (K-L-M)	-630	820	2 781	540



SKRÓCONE JEDNOSTKOWE SPRAWOZDANIE FINANSOWE

JEDNOSTKOWY BILANS NA 31.12.2015 r.

DANE W TYS. ZŁ

	AKTYWA	31.12.2015R.	31.12.2014R.
A.	AKTYWA TRWAŁE	31 329	30 340
	I. Wartości niematerialne i prawne	994	396
	II. Rzeczowe aktywa trwałe	23 234	22 619
	III. Należności długoterminowe	-	-
	IV. Inwestycje długoterminowe	6 180	6 611
	V. Długoterminowe rozliczenia międzyokresowe	921	714
B.	AKTYWA OBROTOWE	16 448	13 702
	I. Zapasy	386	505
	II. Należności krótkoterminowe	13 554	10 007
	III. Inwestycje krótkoterminowe	1 279	1 772
	IV. Krótkoterminowe rozliczenia międzyokresowe	1 229	1 418
	SUMA AKTYWÓW	47 777	44 042

	PASYWA	31.12.2015R.	31.12.2014R.
A.	KAPITAŁ (FUNDUSZ) WŁASNY	26 586	23 805
	I. Kapitał (fundusz) podstawowy	318	318
	II. Należne wpłaty na kapitał podstawowy	-	-
	III. Udziały (akcje) własne	-	-
	IV. Kapitał (fundusz) zapasowy	23 487	22 947
	V. Kapitał (fundusz) z aktualizacji wyceny	-	-
	VI. Pozostałe kapitały (fundusze) rezerwowe	-	-
	VII. Zysk (strata) z lat ubiegłych	-	-
	VIII. Zysk (strata) netto	2 781	540
	IX. Odpisy z zysku netto w ciągu roku obrotowego	-	-
B.	ZOBOWIĄZANIA I REZERWY NA ZOBOWIĄZANIA	21 191	20 237
	I. Rezerwy na zobowiązania	374	351
	II. Zobowiązania długoterminowe	6 773	7 800
	III. Zobowiązania krótkoterminowe	13 128	11 375
	IV. Rozliczenia międzyokresowe	916	711
	SUMA PASYWÓW	47 777	44 042



SKRÓCONE JEDNOSTKOWE SPRAWOZDANIE FINANSOWE

ZESTAWIENIE ZMIAN W JEDNOSTKOWYM KAPITALE WŁASNYM

DANE W TYS. ZŁ

WYSZCZEGÓLNIENIE	KWARTALNIE ZA OKRES		NARASTAJĄCO ZA OKRES	
	01.10.2015R.	01.10.2014R.	01.01.2015R.	01.01.2014R.
	31.12.2015R.	31.12.2014R.	31.12.2015R.	31.12.2014R.
I. Kapitał własny na początek okresu	27 216	22 985	23 805	23 265
II. Zmiany w kapitale własnym w okresie:	-630	820	2 781	540
1. zysk / strata netto	-630	820	2 781	540
III. Kapitał własny na koniec okresu	26 586	23 805	26 586	23 805
IV. Kapitał (fundusz) własny, po uwzględnieniu proponowanego podziału zysku (pokrycia straty)	26 586	23 805	26 586	23 805



SKRÓCONE JEDNOSTKOWE SPRAWOZDANIE FINANSOWE

JEDNOSTKOWY RACHUNEK PRZEPLYWÓW PIENIĘŻNYCH

METODA POŚREDNIA

DANE W TYS. ZŁ

WYSZCZEGÓLNIENIE	KWARTALNIE ZA OKRES		NARASTAJĄCO ZA OKRES	
	01.10.2015R.	01.10.2014R.	01.01.2015R.	01.01.2014R.
	31.12.2015R.	31.12.2014R.	31.12.2015R.	31.12.2014R.
A. Przepływy środków pieniężnych z działalności operacyjnej				
I. Zysk (strata) netto	-630	820	2 781	540
II. Korekty razem	598	1 458	106	1 369
III. Przepływy pieniężne netto z działalności operacyjnej (I+II)	-32	2 278	2 887	1 909
B. Przepływy środków pieniężnych z działalności inwestycyjnej				
I. Wpływy	-115	1 426	492	1 446
II. Wydatki	2 301	1 964	5 267	3 583
III. Przepływy pieniężne netto z działalności inwestycyjnej (I-II)	-2 416	-538	-4 775	-2 137
C. Przepływy środków pieniężnych z działalności finansowej				
I. Wpływy	3 761	-168	4 293	4 372
II. Wydatki	1 310	440	3 577	3 109
III. Przepływy pieniężne netto z działalności finansowej (I-II)	2 451	-608	716	1 263
D. Przepływy pieniężne netto razem (A.III.+B.III.+C.III)	3	1 132	-1 172	1 035
E. Bilansowa zmiana stanu środków pieniężnych, w tym:	-2 241	1 137	-1 060	1 044
- zmiana stanu środków pieniężnych z tytułu różnic kursowych	3	7	-4	9
F. Środki pieniężne na początek okresu	351	394	1 533	489
G. Środki pieniężne na koniec okresu (F+D)	357	1 533	357	1 533
- o ograniczonej możliwości dysponowania	-	-	-	-



3 ZASADY SPORZĄDZENIA RAPORTU KWARTALNEGO

INFORMACJE O ZASADACH PRZYJĘTYCH PRZY SPORZĄDZANIU KWARTALNEGO RAPORTU, W TYM INFORMACJE O ZMIANACH STOSOWANYCH ZASAD (POLITYKI) RACHUNKOWOŚCI.

3.1 NAZWA JEDNOSTKI DOMINUJĄCEJ, ADRES SIEDZIBY, PRZEDMIOT DZIAŁALNOŚCI ORAZ NR W REJESTRZE SĄDOWYM

ADRES	WARSZAWA, ULICA RACŁAWICKA 99
PRZEDMIOT DZIAŁALNOŚCI	PKD 59.11.Z – DZIAŁALNOŚĆ ZWIĄZANA Z PRODUKCJĄ FILMAMI, NAGRAŃ WIDEO I PROGRAMÓW TELEWIZYJNYCH PKD 59.12.Z – DZIAŁALNOŚĆ POSTPRODUKCYJNA ZWIĄZANA Z FILMAMI, NAGRANIAMI WIDEO I PROGRAMÓW TELEWIZYJNYCH
SĄD REJESTROWY	SĄD REJONOWY DLA M. ST. WARSZAWY, XIII WYDZIAŁ GOSPODARCZY KRAJOWEGO REJESTRU SĄDOWEGO
MIEJSCOWOŚĆ	WARSZAWA
NUMER KRS	0000389414

3.2 OKRES OBJĘTY KWARTALNYM RAPORTEM GRUPY KAPITAŁOWEJ

Raport kwartalny Grupy Kapitałowej został przygotowany za okres od 1 października 2015 r. do 31 grudnia 2015 r. natomiast dane porównawcze obejmują okres od 1 października 2014 r. do 31 grudnia 2014 r.

Sprawozdania finansowe wszystkich jednostek podporządkowanych sporządzone zostały za ten sam okres sprawozdawczy, co sprawozdanie finansowe jednostki dominującej i przy zastosowaniu spójnych zasad rachunkowości.



GRUPA KAPITAŁOWA

PODMIOT	SIEDZIBA	% POSIADANEGO KAPITAŁU
jednostka dominująca PLATIGE IMAGE S.A.	adres: ul. Raclawicka 99, 02-634 Warszawa	-
jednostka zależna PLASTIC SP. Z O.O.	adres: ul. Obywatelska 102/104, 94-104 Łódź	51%
jednostka zależna JUICE SP. Z O.O.	adres: ul. Gwarna 17/5, 50-001 Wrocław	51%
jednostka zależna PLATIGE US INC.	adres: 33 West 19th Street, 4th Floor, New York 10011	100%
jednostka zależna PLATIGE FILMS SP. Z O.O.	adres: ul. Raclawicka 99, 02-634 Warszawa	100%
jednostka zależna MORCORE SP. Z O.O.	adres: ul. Raclawicka 99A, 02-634 Warszawa	100%
jednostka stowarzyszona VIVID GAMES S.A. S.K.A.	adres: ul. Słowackiego 1 85-008 Bydgoszcz	42,5%
jednostka pośrednio zależna JUICE SOUND SP. Z O.O.	adres: ul. Gwarna 17/5, 50-001 Wrocław	kontrola Juice Sp. z o.o. 66%
jednostka zależna PLATIGE IMAGE, LLC	adres: 33 West 19th Street, 4th Floor, New York 10011	kontrola PlatigeUS, Inc 100%
jednostka zależna PLATIGE FILMS, LLC	adres: 33 West 19th Street, 4th Floor, New York 10011	kontrola PlatigeUS, Inc 100%

Wykaz jednostek podporządkowanych wyłączonych ze skonsolidowanego sprawozdania finansowego wraz z podaniem podstawy prawnej oraz uzasadnieniem dokonania wyłączenia:

PODMIOT	SIEDZIBA	PODSTAWA PRAWNA WYŁĄCZENIA	% POSIADANEGO KAPITAŁU
jednostka współzależna JUICEBOX SP. Z O.O. (W LIKWIDACJI)	adres: ul. Lotników 1, 00-976 Warszawa	art.58 ust. 1 UoR	udział Juice Sp. z o.o. 50%



4 ZASADY RACHUNKOWOŚCI

OMÓWIENIE OBOWIĄZUJĄCYCH PRZY SPORZĄDZANIU KWARTALNEGO RAPORTU GRUPY KAPITAŁOWEJ ZASAD (POLITYKI) RACHUNKOWOŚCI, W SZCZEGÓLNOŚCI ZASAD GRUPOWANIA OPERACJI GOSPODARCZYCH, METOD WYCENY AKTYWÓW I PASYWÓW, DOKONYWANIA ODPISÓW AMORTYZACYJNYCH, USTALANIA WYNIKU FINANSOWEGO, SPORZĄDZANIA JEDNOSTKOWYCH SPRAWOZDAŃ FINANSOWYCH ORAZ SPOSOBU SPORZĄDZENIA SKONSOLIDOWANEGO SPRAWOZDANIA FINANSOWEGO.

4.1 PODSTAWA SPORZĄDZENIA SKONSOLIDOWANEGO SPRAWOZDANIA FINANSOWEGO

Raport kwartalny sporządzony został w oparciu o zasady rachunkowości wynikające z przepisów ustawy z dnia 29 września 1994 r. o rachunkowości (Dz. U. z 2009r. nr 152 poz. 1223 z późniejszymi zmianami) i wydanymi na jej podstawie przepisami wykonawczymi.

W raporcie kwartalnym wykazane są zdarzenia gospodarcze zgodnie z ich treścią ekonomiczną.

Raport kwartalny został sporządzony w pełnych tysiącach złotych.

4.2 STOSOWANE ZASADY RACHUNKOWOŚCI

RACHUNEK ZYSKÓW I STRAT

Wynik finansowy za dany okres obejmuje wszystkie osiągnięte i przypadające na rzecz Grupy Kapitałowej przychody oraz związane z tymi przychodami koszty, zgodnie z zasadami memoriału, współmierności przychodów i kosztów oraz ostrożnej wyceny.

Przychody i koszty ujmowane są zgodnie z zasadą memoriału, tj. w roku obrotowym, którego dotyczą, niezależnie od terminu otrzymania lub dokonania płatności.

Przychody ze sprzedaży obejmują niewątpliwe, należne lub uzyskane kwoty netto ze sprzedaży tj. pomniejszone o należny podatek od towarów i usług (VAT).

Przychody ze sprzedaży produktów, towarów, materiałów i środków trwałych ujmuje się w rachunku zysków i strat, gdy korzyści wynikające z praw własności do produktów, towarów i materiałów przekazano nabywcy.

Przychody ze sprzedaży usług o okresie realizacji krótszym niż 6 miesięcy ujmowane są w momencie wykonania usługi. Przychody i koszty z wykonania usługi okresie realizacji dłuższym niż 6 miesięcy ustala się na dzień bilansowy proporcjonalnie do stopnia zaawansowania usługi. Stan zaawansowania realizacji umowy ustala się w powiązaniu ze stanem realizacji projektu. Przewidywana strata związana z wykonaniem usługi ujmowana jest bezzwłocznie jako koszt działalności operacyjnej.



Na wynik finansowy wpływają ponadto:

- pozostałe przychody i koszty operacyjne pośrednio związane z działalnością w zakresie m.in. zysków ze zbycia niefinansowych aktywów trwałych, aktualizacji wyceny aktywów niefinansowych, otrzymania dotacji, objęcia udziałów,
- przychody finansowe z tytułu odsetek, nadwyżki dodatnich różnic kursowych nad ujemnymi,
- koszty finansowe z tytułu odsetek, nadwyżki ujemnych różnic kursowych nad dodatnimi, aktualizacji wyceny zobowiązań finansowych z tytułu zaciągniętego kredytu.

Przychody i koszty odsetek ujmowane są w momencie ich naliczenia.

Należne dywidendy zalicza się do przychodów finansowych na dzień powzięcia przez Walne Zgromadzenie Wspólników spółki, w którą jednostka zainwestowała, uchwały o podziale zysku, chyba że w uchwale określono inny dzień prawa do dywidendy.

PODATEK DOCHODOWY

Podatek dochodowy wykazany w rachunku zysków i strat obejmuje łącznie część bieżącą i część odroczoną.

Bieżące zobowiązanie z tytułu podatku dochodowego jest naliczane zgodnie z przepisami podatkowymi. Wykazywana w rachunku zysków i strat część odroczonej stanowi różnicę pomiędzy stanem rezerw i aktywów z tytułu podatku odroczonego na koniec i na początek okresu sprawozdawczego.

BILANS

WARTOŚCI NIEMATERIALNE I PRAWNE

Wartości niematerialne i prawne ujmuje się w księgach według cen ich nabycia i umarza metodą liniową w okresie przewidywanej ekonomicznej użyteczności, przy zastosowaniu następujących stawek amortyzacyjnych:

- koszty zakończonych prac rozwojowych 33,33%
- koncesje, patenty, licencje i znaki towarowe 20%
- wartość firmy _____ 5%
- oprogramowanie _____ 50%
- inne _____ 20%

W Grupie Kapitałowej wszystkie wartości niematerialne i prawne o wartości powyżej 2,0 tys. złotych do wartości 2,499 tys. złotych uznawane są jako niskocenne, podlegające jednorazowej amortyzacji, a o wartości powyżej 2,5 tys. złotych jako wartości niematerialne i prawne podlegające amortyzacji według metody liniowej.

Poprawność stosowanych okresów i stawek amortyzacji wartości niematerialnych i prawnych jest przez jednostkę weryfikowana, powodując odpowiednią korektę dokonywanych w następnych latach odpisów amortyzacyjnych.

Wartość firmy, która powstaje w związku z wniesieniem zorganizowanej części przedsiębiorstwa ujmowana jest jako składnik wartości niematerialnych. Wartość firmy wykazywana jest według cen nabycia skorygowanych o ujętą wartość netto (wartość godziwą) nabytych identyfikowalnych aktywów oraz o wartość przejętych zobowiązań i należności. Wartość firmy amortyzuje się metodą liniową przy zastosowaniu 5% stawki amortyzacyjnej.

Na dzień bilansowy wartości niematerialne i prawne wycenia się według cen nabycia, pomniejszonych o skumulowane odpisy umorzeniowe oraz o ewentualne odpisy z tytułu trwałej utraty wartości.



ŚRODKI TRWAŁE

Środki trwałe ujmuje się w księgach według cen nabycia lub kosztów wytworzenia.

Cena nabycia i koszt wytworzenia środków trwałych oraz środków trwałych w budowie obejmuje ogół kosztów poniesionych przez jednostkę do dnia wprowadzenia do ewidencji, w tym: w okresie budowy, montażu, przystosowania i ulepszenia. Do wartości środków zalicza się również koszty obsługi zobowiązań zaciągniętych w celu ich finansowania i związane z nimi różnice kursowe pomniejszone o przychody z tego tytułu.

Wartość początkową środków trwałych wprowadzonych do ewidencji powiększają koszty jego ulepszenia, polegającego na przebudowie, rozbudowie, modernizacji lub rekonstrukcji, powodujące, że wartość użytkowa tego środka po zakończeniu ulepszenia przewyższa posiadaną przy przyjęciu do używania.

Środki trwałe amortyzowane są metodą liniową zgodnie z okresem ich ekonomicznej użyteczności.

Okres ten jest zgodny ze stawkami wynikającymi z ustawy z dnia 15 lutego 1992 roku o podatku dochodowym od osób prawnych. W stosunku do inwestycji w obcych środkach trwałych odpis amortyzacyjny ustala się zgodnie z Art. 32 ust.2 pkt 4 Ustawy o Rachunkowości, tj. zgodnie z okresem obowiązywania umowy.

Rozpoczęcie amortyzacji następuje w następnym miesiącu po przyjęciu środka trwałego do używania. Składniki majątku o wartości początkowej większej niż 2,0 tys. złotych oraz nie przekraczającej 3,5 tys. zł. są jednorazowo odpisywane w ciężar kosztów amortyzacji w momencie przekazania do użytkowania.

PRZYKŁADOWE STAWKI AMORTYZACYJNE:

- budynki _____ 2,5-27%
- urządzenia techniczne i maszyny _____ 10-30%
- środki transportu _____ 20%
- inne środki trwałe _____ 20%
- prawo użytkowania wieczystego gruntu _____ 1,28%

Poprawność stosowanych okresów i stawek amortyzacji środków trwałych jest przez jednostkę weryfikowana, powodując odpowiednią korektę dokonywanych w następnych latach odpisów amortyzacyjnych.

Na dzień bilansowy środki trwałe wyceniane w cenie nabycia lub koszcie wytworzenia lub wartości przeszacowanej (po aktualizacji wyceny składników majątku), pomniejszonych o skumulowane umorzenie, a także o dokonane odpisy z tytułu utraty wartości.

INWESTYCJE

Inwestycje obejmują aktywa posiadane w celu osiągnięcia korzyści ekonomicznych wynikających z przyrostu wartości tych aktywów, uzyskania z nich przychodów w formie odsetek, dywidend (udziałów w zyskach) lub innych pożytków, w tym również z transakcji handlowych. Do inwestycji zalicza się w szczególności aktywa finansowe oraz te nieruchomości i wartości niematerialne i prawne, które nie są użytkowane przez jednostkę, lecz są posiadane w celu osiągnięcia w/w korzyści.

Nieruchomości oraz wartości niematerialne i prawne, i inne inwestycje nie stanowiące aktywów finansowych wycenia się na dzień bilansowy według ceny ich nabycia pomniejszonej o ewentualne odpisy z tytułu trwałej utraty ich wartości.

Akcje i udziały w jednostkach podporządkowanych zaliczone do aktywów trwałych wycenia się metodą praw własności.

LEASING FINANSOWY

W bilansie ujmowane są obce środki trwałe i wartości niematerialne i prawne stanowiące przedmioty leasingu, w przypadku, gdy z umowy wynika przeniesienie zasadniczo całego ryzyka i pożytków wynikających z tytułu posiadania aktywów.



ZAPASY

Zapasy wyceniane są według cen ich nabycia lub kosztów wytworzenia nie wyższych od ich cen sprzedaży netto na dzień bilansowy.

NALEŻNOŚCI I ZOBOWIĄZANIA

Należności wykazuje się w kwocie wymaganej zapłaty, z zachowaniem zasady ostrożnej wyceny. Wartość należności aktualizuje się uwzględniając stopień prawdopodobieństwa ich zapłaty poprzez dokonanie odpisu aktualizującego, zaliczanego odpowiednio do pozostałych kosztów operacyjnych lub do kosztów finansowych - zależnie od rodzaju należności, której dotyczy odpis aktualizujący.

ZOBOWIĄZANIA UJMUJE SIĘ W KSIĘGACH RACHUNKOWYCH W KWOCIE WYMAGAJĄCEJ ZAPŁATY

Należności i zobowiązania wyrażone w walutach obcych wykazuje się na dzień ich powstania według średniego kursu Narodowego Banku Polskiego ogłoszonego dla danej waluty z dnia poprzedzającego ten dzień.

Na dzień bilansowy wyrażone w walutach obcych wartości wycenia się po kursie średnim ustalonym dla danej waluty przez Narodowy Bank Polski na ten dzień.

ŚRODKI PIENIĘŻNE

Środki pieniężne i inne aktywa pieniężne wykazuje się w wartości nominalnej.

Wyrażone w walutach obcych środki wycenia się na dzień bilansowy po kursie średnim ustalonym dla danej waluty przez Narodowy Bank Polski na ten dzień.

ROZLICZENIA MIĘDZYOKRESOWE

Spółka dokonuje czynnych rozliczeń międzyokresowych kosztów, jeżeli dotyczą one przyszłych okresów sprawozdawczych. Bierne rozliczenia międzyokresowe kosztów dokonywane są w wysokości prawdopodob-

nych zobowiązań przypadających na bieżący okres sprawozdawczy.

REZERWY NA ZOBOWIĄZANIA

Rezerwy tworzone są na pewne lub o dużym stopniu prawdopodobieństwa przyszłe zobowiązania, których kwotę można w sposób uzasadniony i wiarygodny oszacować. Rezerwy zalicza się odpowiednio do pozostałych kosztów operacyjnych, kosztów finansowych lub strat nadzwyczajnych, zależnie od okoliczności, z którymi przyszłe zobowiązania się wiążą.

Rezerwy tworzone są między innymi na poniższe tytuły:

- odpisy emerytalno-rentowe,
- niewykorzystane urlopy,
- roszczenia gwarancyjne,
- koszty usług obcych.

REZERWY I AKTYWA Z TYTUŁU ODROZONEGO PODATKU DOCHODOWEGO

Aktywa z tytułu odroczonego podatku dochodowego ustala się w wysokości kwoty przewidzianej w przyszłości do odliczenia od podatku dochodowego, w związku z ujemnymi różnicami przejściowymi, które spowodują w przyszłości zmniejszenie podstawy obliczenia podatku dochodowego oraz straty podatkowej możliwej do odliczenia, ustalonej przy uwzględnieniu zasady ostrożności.

Rezerwę z tytułu odroczonego podatku dochodowego tworzy się w wysokości kwoty podatku dochodowego, wymagającej w przyszłości zapłaty, w związku z występowaniem dodatnich różnic przejściowych, to jest różnic, które spowodują zwiększenie podstawy obliczenia podatku dochodowego w przyszłości.

Wysokość rezerwy i aktywów z tytułu odroczonego podatku dochodowego ustala się przy uwzględnieniu stawek podatku dochodowego obowiązujących w roku powstania obowiązku podatkowego.



Rezerwę i aktywa z tytułu odroczonego podatku dochodowego, dotyczące operacji rozliczanych z kapitałem własnym, odnosi się na kapitał własny.

WYCENA TRANSAKЦИИ W WALUTACH OBCYCH

Transakcje walutowe ujmuje się w księgach rachunkowych na dzień ich przeprowadzenia po kursie:

- faktycznie zastosowanym w przypadku sprzedaży lub kupna walut obcych oraz otrzymania należności lub zapłaty zobowiązań na rachunku PLN;
- średnim ustalonym dla danej waluty przez Prezesa NBP na dzień poprzedzający datę wystawienia dokumentu w pozostałych przypadkach, a w tym w ewidencji kosztów lub przychodów, a także gdy

do otrzymanych należności lub zapłaty zobowiązań nie jest możliwe uwzględnienie faktycznie zastosowanego kursu waluty w danym dniu.

Różnice kursowe wynikające z wyceny na dzień bilansowy aktywów i pasywów wyrażonych w walutach obcych, z wyjątkiem inwestycji długoterminowych, oraz powstałe w związku z zapłatą należności i zobowiązań w walutach obcych, jak również przy sprzedaży walut, zalicza się odpowiednio do przychodów lub kosztów finansowych, a w uzasadnionych przypadkach – do kosztu wytworzenia produktów lub ceny nabycia towarów, a także ceny nabycia lub kosztu wytworzenia środków trwałych, środków trwałych w budowie lub wartości niematerialnych i prawnych.

RACHUNEK PRZEPIŹYWÓW PIENIĘŻNYCH

Rachunek przepływów pieniężnych sporządza się metodą pośrednią.

4.3 INSTRUMENTY FINANSOWE

KLASYFIKACJA INSTRUMENTÓW FINANSOWYCH

Instrumenty finansowe ujmowane są oraz wyceniane zgodnie z Rozporządzeniem Ministra Finansów z dnia 12 grudnia 2001 r. w sprawie szczegółowych zasad uznawania, metod wyceny, zakresu ujawniania i sposobu prezentacji instrumentów finansowych. Zasady wyceny i ujawniania aktywów finansowych opisane w poniższej nocie nie dotyczą instrumentów finansowych wyłączonych z Rozporządzenia w tym w szczególności udziałów i akcji w jednostkach podporządkowanych, praw i zobowiązań wynikających z umów leasingowych i ubezpieczeniowych, należności i zobowiązań z tytułu dostaw i usług oraz instrumentów finansowych wyemitowanych przez Spółkę stanowiących jej instrumenty kapitałowe.

AKTYWA FINANSOWE DZIELI SIĘ NA:

- aktywa finansowe przeznaczone do obrotu,
- pożyczki udzielone i należności własne,
- aktywa finansowe utrzymywane do terminu wymagalności,
- aktywa finansowe dostępne do sprzedaży.

ZOBOWIĄZANIA FINANSOWE DZIELI SIĘ NA:

- zobowiązania finansowe przeznaczone do obrotu,
- pozostałe zobowiązania finansowe.

ZASADY UJMOWANIA I WYCENY INSTRUMENTÓW FINANSOWYCH

Aktywa finansowe wprowadza się do ksiąg rachunkowych na dzień zawarcia kontraktu w cenie nabycia, to jest w wartości godziwej poniesionych wydatków lub przekazanych w zamian innych składników majątko-



wych, zaś zobowiązania finansowe w wartości godziwej uzyskanej kwoty lub wartości otrzymanych innych składników majątkowych. Przy ustalaniu wartości godziwej na ten dzień uwzględnia się poniesione przez Spółkę koszty transakcji.

Aktywa finansowe nabyte w wyniku transakcji dokonanych na rynku regulowanym wprowadza się do ksiąg rachunkowych w dniu ich zawarcia.

AKTYWA FINANSOWE PRZEZNACZONE DO OBROTU

Do aktywów finansowych przeznaczonych do obrotu zalicza się aktywa nabyte w celu osiągnięcia korzyści ekonomicznych wynikających z krótkoterminowych zmian cen oraz wahań innych czynników rynkowych albo krótkiego czasu trwania nabytego instrumentu, a także inne aktywa finansowe, bez względu na zamiary, jakimi kierowano się przy zawieraniu kontraktu, jeżeli stanowią one składnik portfela podobnych aktywów finansowych, co do którego jest duże prawdopodobieństwo realizacji w krótkim terminie zakładanych korzyści ekonomicznych.

Do aktywów finansowych lub zobowiązań finansowych przeznaczonych do obrotu zalicza się pochodne instrumenty finansowe, z wyjątkiem przypadku, gdy Spółka uznaje zawarte kontrakty za instrumenty zabezpieczające. Do zobowiązań finansowych przeznaczonych do obrotu zalicza się również zobowiązanie do dostarczenia pożyczonych papierów wartościowych oraz innych instrumentów finansowych, w przypadku zawarcia przez Spółkę umowy sprzedaży krótkiej.

Aktywa finansowe przeznaczone do obrotu wycenia się w wartości godziwej, natomiast skutki okresowej wyceny, z wyłączeniem pozycji zabezpieczanych i instrumentów zabezpieczających, zalicza się odpowiednio do przychodów lub kosztów finansowych okresu sprawozdawczego, w którym nastąpiło przeszacowanie.

AKTYWA FINANSOWE UTRZYMYWANE DO TERMINU WYMAGALNOŚCI

Do aktywów finansowych utrzymywanych do terminu wymagalności zalicza się niezakwalifikowane do pożyczek udzielonych i należności własnych aktywa finansowe, dla których zawarte kontrakty ustalają termin wymagalności spłaty wartości nominalnej oraz określają prawo do otrzymania w ustalonych terminach korzyści ekonomicznych, na przykład oprocentowania, w stałej lub możliwej do ustalenia kwocie, pod warunkiem że Spółka zamierza i może utrzymać te aktywa do czasu, gdy staną się one wymagalne.

POŻYCZKI UDZIELONE I NALEŻNOŚCI WŁASNE

Do pożyczek udzielonych i należności własnych zalicza się, niezależnie od terminu ich wymagalności (zapłaty), aktywa finansowe powstałe na skutek wydania bezpośrednio drugiej stronie kontraktu środków pieniężnych. Do pożyczek udzielonych i należności własnych zalicza się także obligacje i inne dłużne instrumenty finansowe nabyte w zamian za wydane bezpośrednio drugiej stronie kontraktu środki pieniężne, jeżeli z zawartego kontraktu jednoznacznie wynika, że zbywający nie utracił kontroli nad wydanymi instrumentami finansowymi.

Pożyczki udzielone i należności własne, które Spółka przeznacza do sprzedaży w krótkim terminie, zalicza się do aktywów finansowych przeznaczonych do obrotu.

Do pożyczek udzielonych i należności własnych nie zalicza się nabytych pożyczek ani należności, a także wpłat dokonanych przez Spółkę celem nabycia instrumentów kapitałowych nowych emisji, również wtedy, gdy nabycie następuje w pierwszej ofercie publicznej lub w obrocie pierwotnym, a w przypadku praw do akcji – także w obrocie wtórnym.

Pożyczki udzielone i należności własne wycenia się w kwocie wymaganej zapłaty, z zachowaniem zasady ostrożności. Udzielone pożyczki i należności własne przeznaczone do sprzedaży w okresie do 3 miesięcy, wycenia się według wartości rynkowej lub inaczej określonej wartości godziwej.



AKTYWA FINANSOWE DOSTĘPNE DO SPRZEDAŻY

Aktywa finansowe nie zakwalifikowane do powyższych kategorii zaliczane są do aktywów finansowych dostępnych do sprzedaży.

PRZEKWALIFIKOWANIA AKTYWÓW FINANSOWYCH

Aktywa finansowe przeznaczone do obrotu wycenia się w wartości godziwej na dzień przekwalifikowania do innej kategorii aktywów finansowych. Wartość godziwa na dzień przekwalifikowania staje się odpowiednio nowo ustaloną ceną nabycia lub skorygowaną ceną nabycia. Zyski lub straty z przeszacowania aktywów finansowych poddanych przekwalifikowaniu ujęte do tej pory jako przychody lub koszty finansowe pozostają w rachunku zysków i strat.

ZOBOWIĄZANIA FINANSOWE

Zobowiązania finansowe przeznaczone do obrotu, w tym w szczególności instrumenty pochodne o ujemnej war-

tości godziwej, które nie zostały wyznaczone jako instrumenty zabezpieczające, wykazywane są w wartości godziwej, zaś zyski i straty wynikające z ich wyceny ujmowane są bezpośrednio w rachunku zysków i strat.

Zobowiązania finansowe przeznaczone do sprzedaży w okresie do 3 miesięcy, wycenia się według wartości rynkowej lub inaczej określonej wartości godziwej.

Pozostałe zobowiązania finansowe wycenia się w kwocie wymaganej zapłaty, z zachowaniem zasady ostrożności.

Wszystkie zobowiązania finansowe wprowadza się do ksiąg rachunkowych pod datą zawarcia kontraktu.

RACHUNKOWOŚĆ ZABEZPIECZEŃ

Spółki z Grupy Kapitałowej nie stosują rachunkowości zabezpieczeń.



4.4 OPIS METOD I ISTOTNYCH ZAŁOŻEŃ PRZYJĘTYCH DO USTALENIA WARTOŚCI GODZIWEJ AKTYWÓW I ZOBOWIĄZAŃ FINANSOWYCH WYCENIANYCH W TAKIEJ WARTOŚCI

Za wartość godziwą przyjmuje się kwotę, za jaką dany składnik aktywów mógłby zostać wymieniony, a zobowiązanie uregulowane na warunkach transakcji rynkowej, pomiędzy zainteresowanymi i dobrze poinformowanymi stronami.

ZASADY KONSOLIDACJI

Raport kwartalny został sporządzony na podstawie sprawozdania finansowego jednostki dominującej oraz sprawozdań jednostek kontrolowanych przez jednostkę dominującą (czyli jej jednostek zależnych). Jednostki zależne podlegają konsolidacji pełnej w okresie od objęcia nad nimi kontroli przez jednostkę dominującą do czasu ustania tej kontroli. Uznaje się, że kontrola występuje wówczas, gdy jednostka dominująca ma możliwość wpływania na politykę finansową i operacyjną podległej jednostki w celu osiągnięcia korzyści z jej działalności.

W stosownych przypadkach w sprawozdaniach finansowych jednostek zależnych dokonuje się korekt mających na celu ujednoczenie zasad rachunkowości stosowanych przez daną jednostkę z zasadami stosowanymi przez jednostkę dominującą.

Aktywa i zobowiązania spółki zależnej na dzień włączenia jej do skonsolidowanego sprawozdania finansowego ujmowane są według wartości godziwej. Różnica między wartością godziwą tych aktywów i zobowiązań oraz ceną przejęcia powoduje powstanie wartości firmy, które są wykazywane w odrębnej pozycji skonsolidowanego bilansu.

Wszelkie transakcje, salda, przychody i koszty zachodzące między podmiotami powiązаныmi objętymi konsolidacją podlegają eliminacji.

ZMIANY POLITYKI RACHUNKOWOŚCI

W okresie sprawozdawczym Spółki w Grupie Kapitałowej nie dokonywały zmian zasad polityki rachunkowości wobec zasad z ubiegłego roku.



5 CHARAKTERYSTYKA ISTOTNYCH DOKONAŃ I NIEPOWODZEŃ EMITENTA

OPIS NAJWAŻNIEJSZYCH CZYNNIKÓW I ZDARZEŃ MAJĄCYCH WPŁYW NA OSIĄGNIĘTE WYNIKI

5.1 INFORMACJA ZARZĄDU NA TEMAT AKTYWNOŚCI JAKĄ W OKRESIE OBJĘTYM RAPORTEM PODEJMOWAŁ W OBSZARZE PROWADZONEJ DZIAŁALNOŚCI

PONIŻEJ PRZEDSTAWIONO WYBÓR NAJWAŻNIEJSZYCH PROJEKTÓW REALIZOWANYCH PRZEZ GRUPĘ KAPITAŁOWĄ PLATIGE IMAGE W IV KWARTALE 2015 R.

UMOWA O WSPÓŁPRACY PLATIGE FILMS Z SEAN DANIEL COMPANYY

Renomowana, amerykańska firma produkcyjna Sean Daniel Company – znana z takich produkcji filmowych jak seria *Mumia*, a także przygotowywanej właśnie nowej wersji filmu *Ben-Hur* czy serialu *The Expanse* – została oficjalnym partnerem Platige Films w przygotowaniach do produkcji pełnometrażowego filmu aktorskiego o wiedźminie Geralcie, bohaterze książek Andrzeja Sapkowskiego. Film oparty będzie na motywach opowiadań *Wiedźmini Mniejsze Złoz* tomu *Ostatnie Życzenie*. Reżyserem będzie Tomasz Bagiński, nominowany do Oscara za film *Katedra*.

Przygotowywany film będzie stanowić wprowadzenie do świata Wiedźmina i jest planowany jako początek serii. Nad scenariuszem filmu, a także jego kontynuacją, pracuje doświadczona hollywoodzka scenarzystka, Thania St. John.

Film przeznaczony będzie do dystrybucji światowej, a jego premiera planowana jest na rok 2017. Producentami z ramienia Platige Films są: Jarosław Sawko i Piotr Sikora, a ze strony Sean Daniel Company: Sean Daniel oraz Jason Brown.

O zawarciu umowy przez Platige Films spółka informowała w raporcie bieżącym EBI 11/2015.

http://platige.com/pl/page/659-Sdc_Works_With_Tomek_Baginski





LEGENDY POLSKIE

Po udanej współpracy przy promocji e-booka Jacka Dukaja *Starość Aksolotla*, Platige Image S.A. i Grupa Allegro przygotowały kolejny wspólny projekt. W ramach *Legend Polskich* powstała antologia opowiadań oraz dwa filmy zawierające uwspółcześnione wersje polskich legend wyreżyserowane przez Tomka Bagińskiego oparte na legendach o Smoku Wawelskim oraz Panu Twardowskim. Producentem filmów była Grupa Allegro, a spółka Platige Image odpowiadała za wykonanie projektu.

Zdjęcia odbyły się w Krakowie i Warszawie. W ekranizacji pojawili się znani aktorzy - w tym znany z filmu *Szybcy i Wściekli 6* duński aktor Kim Kold jako tytułowy Smok, Jerzy Stuhr jako hejnalista, a także Robert Więckiewicz, który wcielił się w postać Twardowskiego. Towarzyszą im młodzi aktorzy: Vanessa Aleksander, Małgorzata Mikołajczak, Tomasz Włosok i Aleksandra Kasprzyk.

Premiera filmu *Smok* miała miejsce 30 listopada, natomiast *Twardowski* zadebiutował w sieci 15 grudnia 2015 roku. Całość przyjęta została dobrze, zwracano głównie uwagę na rozmach projektu, a także sprawną realizację. Film zauważyły też zachodnie portale branżowe związane z VFX i animacją - publikacje newsów wraz z filmami znalazły się na głównych stronach.

SMOK

https://youtu.be/1J_Y12RqeLM

TWARDOWSKY

<https://youtu.be/hRdYz8cn0W4>

Cały projekt dostępny jest pod adresem:

legendy.allegro.pl

O zawarciu umowy na realizację projektu spółka informowała w raporcie bieżącym EBI 9/2015.





CÓRKI DANCINGU NA SUNDANCE

Córki Dancingu (ang. *The Lure*) – najnowszy film Agnieszki Smoczyńskiej został zaprezentowany w czasie Międzynarodowego Festiwalu Filmowego Sundance, w konkursie World Dramatic Cinema Competition wśród 12 filmów fabularnych z całego świata. Impreza odbyła się w dniach 21 – 31 stycznia. Film zdobył specjalną nagrodę za Jury za Unikalną Wizję Artystyczną oraz Design.

Spółka Platige Image S.A. była koproducentem filmu i wykonała efekty specjalne VFX nad którymi czuwał VFX Supervisor Jakub Knapik.

Córki Dancingu zostały również nagrodzone na tegorocznym Festiwalu w Gdyni. Film otrzymał nagrodę za najlepszy debiut reżyserski oraz charakteryzację. Po premierze filmu otrzymał pozytywne recenzje krytyków i widzów, którzy chwalili zarówno scenariusz, jak i klimat filmu.

- http://www.platige.com/pl/page/668-The_Lure_At_Sundance_Festival
- <http://www.sundance.org/projects/the-lure>
- <http://www.filmweb.pl/film/C%CB%3B%3Brki+dancingu-2015-727844>

KOPRODUKCJA SKY PRZEDSTAWIENIE 3D W HOLANDII

Platige Image S.A. została koproducentem przedstawienia 3D pod tytułem *Sky*, którego premiera odbędzie się w kwietniu 2016 r. w Theater Amsterdam, jednym z najnowocześniejszych europejskich teatrów. Drugim koproducentem jest Imagine Nation – spółka założona przez Robina de Levitę, producenta spektakli teatralnych wystawianych na Broadwayu i West Endzie oraz Keesa Abrahamsa – znanego z produkcji takich telewizyjnych show jak *Who Wants To Be A Millionaire?* czy *Take It Or Leave It*. Za scenografię przedstawienia odpowiada Boris Kudlička, jeden z najwybitniejszych scenografów tworzących w Polsce. Za rozwój technologii pozwalającej na produkcję trójwymiarowej scenografii stereoskopowej oraz zaawansowanych informacji odpowiadała dział Platige Entertainment.

Sky jest trzecim po *Policie* i *Romeo i Julii* przedsięwzięciem teatralnym realizowanym z wykorzystaniem technologii Platige 3D Live Theatre.

INTERAKTYWNA INSTALACJA PODCZAS WYSTAWY „STAR WARS AND THE POWER OF COSTUME” W NOWYM JORKU

Dział Platige Entertainment przygotował interaktywną instalację video, będącą jednym z elementów największej na świecie wystawy oryginalnych kostiumów znanych z Gwiezdných Wojen – *Rebel, Jedi, Princess, Queen: Star Wars and the Power of Costume*, która została otwarta w listopadzie w nowojorskim muzeum Discovery Times Square. Wystawę organizowały Lucasfilm, The Smithsonian Institution Traveling Exhibition Service oraz The Lucas Museum of Narrative Art.

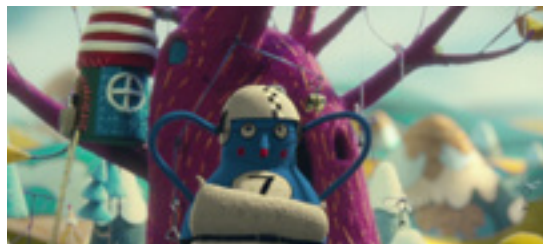
Instalację można było przetestować podczas polskiej premiery *Gwiezdných Wojen: Przebudzenia Mocy* w Multikinie w warszawskich Złotych Tarasach.





SEGMENT REKLAMOWY

W IV kwartale 2015 roku Platige Image S.A. realizowała usługi i kontynuowała współpracę ze swoimi klientami z branży reklamowej. Emitent współpracował m.in. z: Aegon, Carrefour, Dove, Książęce Burgundowe, Lech, McDonald's, Orange, Prudential, PZU, Radio Zet, T-Mobile, Tyskie. Poniżej przedstawiamy wybrane realizacje.



PZU NIESTRASZKI

Świąteczny, kolorowy spot telewizyjny do kampanii reklamowej PZU, której bohaterami są zabawne pluszaki Niestraszki mające uczyć dzieci zasad bezpieczeństwa. W niebanalny sposób łączy animację z grą aktorów. Reklamy zachęcają do odwiedzenia strony niestraszki.pzu.pl. Reklama jest w stu procentach zrealizowana przez Platige Image - zarówno w zakresie produkcji, jak i postprodukcji. Reżyseria: Sebastian Pańczyk.



<https://vimeo.com/147837044>



KSIĄŻĘCE BURGUNDOWE

Platige Image S.A. stworzył spot do kampanii reklamowej *Nie jedno do odkrycia* piwa Książęce Burgundowe Trzy Słody - produkowanego przez Kompanię Piwowarską. Reklama jest oparta na technice animacji poklaktowej. Przedstawiono w niej poszczególne składniki piwa i wytłumaczono za jakie walory smakowe odpowiadają.



<https://vimeo.com/142858973>



CARREFOUR STAR WARS

Kampania Carrefour składała się z czterech świątecznych spotów promocyjnych. Reklamy zostały zrealizowane w całości pod jednym dachem, co oznacza, że oznacza to, że Platige Image zrealizował produkcję i postprodukcję.

<https://vimeo.com/147840450>





MCDONALD'S

W ramach międzynarodowej kampanii McDonald's zrealizowano cztery spoty reklamowe łączące animacje 3D i 2D. Kampania miała na celu pokazanie różnorodności ofert w poszczególnych państwach, w których istnieją restauracje McDonald's i była emitowana w Zjednoczonych Emiratach Arabskich. Reżyseria: Szymon Pawlik.

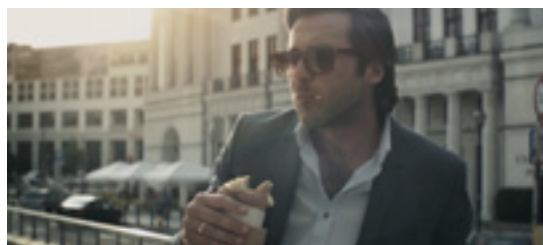
<https://vimeo.com/144108220>



PRUDENTIAL

Kampania reklamuje ofertę oszczędzania na emeryturę w ramach premiopolisy *Emerytura Bez Obaw*. Platige Image odpowiadał za postprodukcję spotu. Reżyseria: Sebastian Pańczyk.

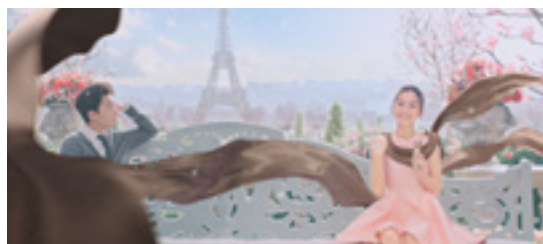
<https://vimeo.com/143631633>



DOVE CHOCOLATE

Spółka zrealizowała postprodukcję kolejnej reklamy na rynek chiński.

<https://vimeo.com/145518153>



RADIO ZET

Radio Zet powierzyło Platige Image postprodukcję spotu do kampanii wizerunkowej „Radio ZET się udziela”. Za reżyserię reklamy odpowiadał Szymon Pawlik.

<https://vimeo.com/144116083>



NAGRODY I WYRÓŻNIENIA

Film krótkometrażowy *Ambition* otrzymał w październiku nagrodę Animago 2015 w kategorii Best Visualization oraz został wyróżniony w listopadzie brązową statuetką podczas London International Award 2015 w kategorii Production & Post-Production Visual Effects.

Tomek Bagiński zwyciężył w plebiscycie „Ludzie Roku 2015” miesięcznika Brief w kategorii „Człowiek Reklamy”.





WAŻNIEJSZE OSIĄGNIĘCIA SPÓŁEK WCHODZĄCYCH W SKŁAD GRUPY KAPITAŁOWEJ

PLATIGE FILMS SP. Z O.O.

W czwartym kwartale spółka kontynuowała produkcję filmu *Another Day of Life* na motywach książki Ryszarda Kapuścińskiego *Jeszcze dzień życia*. Film powstaje w koprodukcji z partnerami z Hiszpanii, Belgii, Niemiec i Węgier.

Po zawarciu umowy, o której Emitent informował w raporcie bieżącym EBI 11/2015, Platige Films wspólnie z Sean Daniel Company prowadzą obecnie rozmowy z amerykańskimi partnerami w sprawie finansowania projektu. Z uwagi na dobro prowadzonych negocjacji do czasu zakończenia rozmów spółka nie będzie informowała o statusie projektu.

PLASTIC SP. Z O.O.

W czwartym kwartale Plastic sp. z o.o. kontynuowała prace nad grą *Bound* produkowaną na zlecenie Sony - producenta konsoli PlayStation 4. Projekt został zaprezentowany publicznie po raz pierwszy podczas imprezy PlayStation Experience 2015 w San Francisco. Na konferencji Michał Staniszewski oraz Karol Krok zaprezentowali fragmenty rozgrywki, a także szeroko omawiali produkowany tytuł.

<https://youtu.be/c0-fJPXQ7Vks>

JUICE SP. Z O.O.

Studio design i postprodukcji Juice Sp. z o.o. w ostatnim kwartale podjęło wiele inwestycji związanych z ekspansją świadczenia usług animacyjnych na świecie. Jedną z nich jest otwarcie swojego oddziału w Tokio, wspierającego realizację planu eksportu usług na rynkach azjatyckich. Czwarty kwartał zaowocował finalizacją kontraktów z branży motoryzacyjnej. Wygrane przetargi dotyczyły projektów postprodukcji

spotów reklamowych dla BMW Japan, Toyota Indonesia - Leading the World, Opel Germany. Studio kontynuowało też prace nad interaktywnymi stanowiskami dla Muzeum Pana Tadeusza oraz przygotowywało też kreacje webowe i drukowane dla Wrocławia w ramach Europejskiej Stolicy Kultury 2016.

JUICE SOUND SP. Z O.O.

Studio dźwiękowe Juice kończy rok z bardzo dobrym wynikiem finansowym oraz nowo otwartą lokalizacją przy ul. Racławickiej 99. Miejsce to powstało z myślą o bliższej współpracy w ramach grupy Platige Image S.A.

MORCORE SP. Z O.O.

W czwartym kwartale zarejestrowana została spółka Morcore sp. z o.o. z siedzibą w Warszawie. Spółka powstała w celu zorganizowania świadczenia usług renderingu i storage na potrzeby projektów realizowanych przez Grupę Platige oraz na rzecz klientów zewnętrznych realizujących projekty animacji komputerowej. Strategia spółki zakłada pozyskanie partnerów w celu rozbudowy infrastruktury informatycznej.



5.2 OMÓWIENIE SKONSOLIDOWANYCH WYNIKÓW FINANSOWYCH ORAZ CZYNNIKÓW, KTÓRE MIAŁY ISTOTNY NA NIE WPŁYW

RACHUNEK ZYSKÓW I STRAT

PRZYCHODY ZE SPRZEDAŻY

KWARTALNIE W OKRESIE
01.10.2015 - 31.12.2015

W okresie IV kwartału 2015 roku Grupa Kapitałowa Platige Image zrealizowała łączne przychody o wartości 17,4 mln zł, tj. o 4,2 % więcej w stosunku do analogicznego okresu roku 2014, kiedy to wyniosły 16,7 mln zł. W porównaniu do poprzedniego kwartału kalendarzowego tj. do III kwartału 2015 przychody utrzymały się na tym samym poziomie.

Przychody ze sprzedaży krajowej wyniosły w IV kwartale 2015 roku 8,6 mln zł i były o 1,5 mln zł tj. o 21,1% wyższe w stosunku do IV kwartału 2014 oraz o 0,2 mln złotych (czyli o 2,3%) niższe w stosunku do III kwartału 2015.

Przychody eksportowe wyniosły 8,8 mln złotych i były niższe o 0,8 mln (o 8,3%) w stosunku do IV kwartału 2014 roku. W stosunku do ubiegłego kwartału tj. III kwartału 2015 przychody eksportowe zwiększyły się o 2,3% tj. o 0,2 mln złotych.

Pod względem wysokości osiągniętych przychodów IV kwartał 2015 był bardzo dobrym kwartałem w Grupie Platige Image. Po raz trzeci z rzędu Grupa osiągnęła jeden z najwyższych historycznych poziomów kwartalnych przychodów.

Na osiągnięty wysoki poziom przychodów w IV kwartale 2015 znaczny wpływ miała realizacja kilku dużych projektów w obszarze Animacji. Były to zarówno projekty rozpoczęte w III kwartale 2015 (w tym dla Pure Imaginations, Inc i Grupy Allegro sp. z o.o. - patrz raporty bieżące nr 7/2015 i 9/2015) jak również nowe projekty dla innych Klientów, które skończą się w 2016 roku.

W stosunku do IV kwartału 2014 Grupa odnotowała spadek przychodów w obszarze Reklamy. Spadek przychodów dotyczył głównie rynku krajowego. W stosunku do III kwartału 2015 Grupa odnotowała wzrost przychodów reklamowych jednakże wzrost ten zrealizowany został na niższych marżach co skutkowało wzrostem kosztów bezpośrednich w stosunku do poprzedniego kwartału. W IV kwartale 2015 Emitent podejmował działania mające na celu zwiększenie przychodów z rynku reklamowego w kolejnych kwartałach. Działania te polegały między innymi na stworzeniu od podstaw nowej marki „Dobro”. Marka ta została wprowadzona na rynek w I kwartale 2016.

W UJĘCIU NARASTAJĄCYM W OKRESIE
01.01.2015 - 31.12.2015

W okresie 01.01.2015 - 31.12.2015 przychody Grupy Kapitałowej Platige Image wyniosły 69,9 mln zł i były wyższe o 13,3 mln zł co stanowi 23,5% wzrost w stosunku do analogicznego okresu 2014 roku, kiedy wyniosły 56,6 mln zł.

Przychody Grupy zrealizowane w analizowanym okresie dla klientów krajowych wyniosły 34,2 mln zł i były wyższe o 7,5 mln zł (o 28,1%) w porównaniu do 2014 roku.

W 2015 roku przychody eksportowe osiągnęły wartość 35,7 mln zł. Wzrost w stosunku do 2014 roku wyniósł 5,8 mln zł co stanowi 19,4%. Udział eksportu w przychodach ogółem wyniósł 51,1% i zmniejszył się o 1,8 pkt % w stosunku do 2014 roku.



KOSZTY DZIAŁALNOŚCI OPERACYJNEJ I MARŻA NA SPRZEDAŻY

KWARTALNIE W OKRESIE
01.10.2015 - 31.12.2015

W IV kwartale 2015 roku koszty działalności operacyjnej wzrosły o 9,6% w stosunku do III kwartału 2015 roku. Ze względu na fakt, że kwartalne przychody w IV kwartale 2015 w stosunku do poprzedniego kwartału pozostały w zasadzie na niezmiennym poziomie Grupa wykazała spadek kwartalnej marży na sprzedaży. Marża na sprzedaży w IV kwartale 2015 była ujemna i wyniosła -4,6%. W poprzednim kwartale kalendarzowym marża na sprzedaży wyniosła 4,6%. W analogicznym okresie roku ubiegłego, tj. w IV kwartale 2014 roku marża na sprzedaży wyniosła 13,2%.

Kwartalne marże na sprzedaży wykazują sporą zmienność w Grupie Platige Image. Wynika to ze specyfiki zleceń realizowanych przez Emitenta i spółki zależne. W większości są to kontrakty krótkoterminowe (w rozumieniu Ustawy o rachunkowości) i czas realizacji jak i terminy zakończenia projektów mogą wpływać na poziom przychodów i kosztów operacyjnych rozpoznanych w danym kwartale. W przypadku gdy terminy wykonania zleceń kumulują się w jednym kwartale Grupa odnotowuje zwiększone przychody i koszty operacyjne.

W okresie IV kwartału 2015 roku koszty działalności operacyjnej zwiększyły się o 25,5% do 18,2 mln zł w stosunku do IV kwartału 2014 roku, kiedy to wyniosły 14,5 mln zł. Na kwartalny wzrost kosztów operacyjnych o 3,7 mln zł w ujęciu rok do roku największy wpływ miały wzrost kosztów usług obcych o 2,4 mln zł. W III i IV kwartale Grupa Platige Image realizowała równoległe kilka złożonych projektów animacyjnych i filmowych. Zmiany w harmonogramach (opóźnienia etapów cząstkowych) oraz zmiany w scenariuszach w trakcie realizacji projektów spowodowały kumulację kosztów w IV kwartale oraz w niektórych przypadkach przekroczenie wcześniej zakładanych budżetów kosztowych. Dodatkowo Platige Image S.A. poniosła dodatkowe koszty związane z rozbudową działu produkcji zdjęciowej.

W porównaniu do III kwartału 2015 koszty działalności operacyjnej wzrosły o 1,6 mln zł z czego 1,3 mln to wzrost w pozycji usługi obce.

W UJĘCIU NARASTAJĄCYM W OKRESIE
01.01.2015 - 31.12.2015

W 2015 roku marża na sprzedaży wyniosła 5,0% i jest wyższa od marży na sprzedaży osiągniętej na koniec 2014 kiedy wyniosła 4,1%. Wzrost ten jest rezultatem wzrostu kosztów działalności operacyjnej o 22,3%, przy wyższej dynamice przychodów tj. wzrostu o 23,5%.

Na koniec 2015 roku łączne koszty działalności operacyjnej wyniosły 66,4 mln zł i były o 12,1 mln zł wyższe niż w poprzednim roku, kiedy osiągnęły poziom 54,3 mln zł.

Największy udział w kosztach operacyjnych mają koszty wynagrodzeń (wraz z narzutami) oraz koszty usług obcych, których łączna wartość wyniosła 59,4 mln zł na koniec 2015 oraz 49,3 mln zł w 2014 roku, a ich udział w kosztach działalności wyniósł odpowiednio 89,5% w 2015 i 90,8% w 2014. Wzrost kosztów osobowych i usług obcych wyniósł 10,1 mln zł, a wzrost kosztów amortyzacji i materiałów o 1,6 mln zł. To efekt wzrostu przychodów o 23,5% w 2015 w stosunku do 2014 i związanego z tym zwiększenia kosztów pracy i usług związanych z realizacją tych projektów, a także zintensyfikowania działalności związanej z realizacją zdjęć.

POZOSTAŁE PRZYCHODY I KOSZTY OPERACYJNE

W obszarze pozostałych przychodów i kosztów operacyjnych w 2015 najistotniejsze pozycje to: zysk na sprzedaży aktywów trwałych w wysokości 272 tys. zł oraz odpis wartości aktywów w wysokości 605 tys. zł rozpoznane w okresie I-IX 2015.



ZYSK EBITDA

W IV kwartale 2015 Grupa Platige Image osiągnęła 62,6 tys. zł zysku EBITDA. Marża zysku EBITDA wyniosła 0,4%.

W IV kwartale 2014 roku Grupa wykazała zysk EBITDA w wysokości 2,6 mln zł osiągając marżę 15,4%. W stosunku do zysku EBITDA wypracowanego w III kwartale 2015 roku zysk EBITDA wypracowany w IV jest niższy o 1,3 mln zł.

W 2015 roku zysk EBITDA wyniósł 5,9 mln zł, a marża zysku EBITDA 8,4%. Zysk EBITDA jest wyższy o 1,1 mln zł w stosunku do zysku wypracowanego w 2014 roku. Marża zysku EBITDA w roku 2015 i 2014 wyniosła 8,4%.

PRZYCHODY I KOSZTY FINANSOWE

W IV kwartale 2015 roku Grupa wykazała dodatnie saldo przychodów i kosztów finansowych w wysokości 44 tys. zł. Na kwotę tę składają się głównie (najistotniejsze pozycje): zapłacone odsetki w kwocie 104 tys. zł oraz nadwyżka dodatnich nad ujemnymi różnicami kursowymi w kwocie 48 tys. zł.

W 2015 roku Grupa zanotowała ujemne saldo przychodów i kosztów finansowych w wysokości 650 tys. zł. Saldo to wynika głównie z odpisu na trwałą utratę wartości inwestycji w wysokości 437 tys. zł, zapłaconych odsetek od kredytów bankowych w wysokości 285 tys. zł oraz zrealizowanych i niezrealizowanych różnic kursowych (per saldo ujemnych) w wysokości ok. 6 tys. zł.

Zastosowany do wyceny wierzytelności z tytułu kredytu w walucie obcej kurs Euro to:

- 4,2615 PLN/EUR na 31.12.2015,
- 4,2386 PLN/EUR na 30.09.2015,
- 4,2623 PLN/EUR na 31.12.2014.

ZYSK NETTO

W IV kwartale 2015 Grupa wykazała stratę netto w wysokości 451 tys. zł i jest to wynik o 1,3 mln zł gorszy niż w IV kwartale 2014 roku, kiedy wygenerowany została zysk w wysokości 865,5 tys. zł. W III kwartale 2015 Grupa wykazała zysk netto w wysokości 440,2 tys. zł.

W 2015 roku Grupa Platige Image wykazała zysk netto w wysokości łącznie 1,7 mln zł. Jest to bardzo duża poprawa w stosunku do ubiegłego roku, kiedy został wygenerowany zysk o 1,1 mln zł mniejszy tj. 595,2 tys. zł.



BILANS

NALEŻNOŚCI KRÓTKOTERMINOWE

Na dzień 31.12.2015 należności krótkoterminowe wynosiły 13,4 mln zł i były wyższe od stanu na dzień 31.12.2014 o 3,1 mln zł. W stosunku do 30.09.2015 należności krótkoterminowe wzrosły o 2,9 mln zł. Branża, w której Grupa realizuje największe obroty, charakteryzuje się wydłużonymi terminami płatności. Emitent aktywnie monitoruje poziom należności, aby ograniczać ich przeterminowanie i ryzyko nieściągalności. Wydłużone terminy płatności finansowane są kredytem obrotowym i usługą faktoringu.

ZOBOWIĄZANIA KRÓTKOTERMINOWE

Na dzień 31.12.2015 zobowiązania krótkoterminowe wynosiły 12,7 mln zł i były wyższe od stanu na dzień 31.12.2014 o 2,8 mln zł. W stosunku do stanu na 30.09.2015 zobowiązania krótkoterminowe wzrosły o 3,1 mln zł. W saldzie z dnia 31.12.2015 ujęto krótkoterminową część kredytu hipotecznego w wysokości 1,6 mln zł.

Dodatkowo, Emitent korzysta z finansowania krótkoterminowego w postaci limitu wierzytelności (limit w rachunku bieżącym i kredyt rewalwingowego) w kwocie 4 mln złotych oraz limitu na transakcje faktoringowe w kwocie 3 mln złotych.

Na dzień 31.12.2015 wykorzystanie limitu wierzytelności wynosiło 1,9 mln zł, a limitu faktoringowego 0,5 mln zł.

ŚRODKI PIENIĘŻNE I INNE AKTYWA PIENIĘŻNE

Na dzień 31.12.2015 saldo gotówki wynosiło 1,9 mln zł i było niższe od stanu na dzień 31.12.2014 o 1,5 mln zł. W stosunku do stanu na 30.09.2015 saldo gotówki zmniejszyło się o 710 tys. zł.

ZOBOWIĄZANIA DŁUGOTERMINOWE

Na dzień 31.12.2015 zobowiązania długoterminowe Grupy wynosiły 6,7 mln zł i były niższe od stanu na dzień 31.12.2014 o 1,0 mln zł i o 90 tys. zł niższe w stosunku do stanu na dzień na 30.09.2015. Zobowiązania długoterminowe Grupy to kredyt hipoteczny zaciągnięty na zakup i remont nieruchomości.

W IV kwartale 2015 Emitent zwiększył limit kredytu hipotecznego o 460 tys Euro z przeznaczeniem na spłatę zobowiązań inwestycyjnych wobec spółki zależnej Juice sp. z o.o. Z podwyższonego limitu Emitent wykorzystał 131 tys Euro w IV kwartale 2015. Wykazywane saldo kredytu hipotecznego uwzględnia różnice kursowe naliczane na każdy dzień bilansowy. Na dzień 31.12.2015 saldo kredytu wynosiło 2,1 mln Euro z czego 1,6 mln Euro rozpoznano w części długoterminowej.



6 INNOWACYJNOŚĆ W PRZEDSIĘBIORSTWIE

INFORMACJE NA TEMAT INICJATYW NASTAWIONYCH NA WPROWADZENIE INNOWACYJNYCH ROZWIĄZAŃ W PRZEDSIĘBIORSTWIE

Grupa realizuje program R&D, którego celem jest zwiększenie konkurencyjności Grupy na globalnym rynku. Najważniejsze cele do osiągnięcia to skrócenie czasu, a co za tym idzie kosztu, niezbędnego do wyproduko-

wania filmów animowanych przy najwyższej jakości wymaganej przez projekt.

Emitent rozbudowuje funkcjonalności głównych systemów graficznych o własne rozwiązania intelektualne tworząc unikalny zestaw narzędzi obróbki komputerowej dla artystów grafików współpracujących z Emitentem.

7 STANOWISKO ZARZĄDU ODNOŚNIE REALIZACJI PROGNOZ FINANSOWYCH

Spółka oraz Grupa nie publikowały prognoz finansowych na 2015 rok.



8 OŚWIADCZENIE ZARZĄDU EMITENTA

Zarząd Platige Image S.A. oświadcza, iż wedle jego najlepszej wiedzy, wybrane dane finansowe sporządzone zostały zgodnie z obowiązującymi zasadami rachunkowości oraz że raport kwartalny zawiera prawdziwy obraz rozwoju i osiągnięć Spółki oraz Grupy.

PODPISY CZŁONKÓW ZARZĄDU

Jarosław Sawko
WICEPREZES ZARZĄDU

Piotr Sikora
WICEPREZES ZARZĄDU

Arkadiusz Dorynek
CZŁONEK ZARZĄDU

WARSZAWA
15 LUTEGO 2016



PLATIGE IMAGE S.A.

UL. RACŁAWICKA 99
02-634 WARSZAWA