



**PLATIGE IMAGE S.A.**  
JEDNOSTKOWY RAPORT ROCZNY 2015

WYBRANE DANE FINANSOWE

WARSZAWA  
29 KWIECIEŃ 2016



# **PLATIGE IMAGE S.A.**

## **JEDNOSTKOWY RAPORT ROCZNY 2015**

### **SPIS DOKUMENTÓW**

**LIST ZARZĄDU DO AKCJONARIUSZY**  
**WYBRANE DANE FINANSOWE**  
**SPRAWOZDANIE FINANSOWE**  
**SPRAWOZDANIE Z DZIAŁALNOŚCI EMITENTA**  
**OŚWIADCZENIA ZARZĄDU**  
**OPINIA I RAPORT BIEGŁEGO REWIDENTA**



**PLATIGE IMAGE S.A.**  
JEDNOSTKOWY RAPORT ROCZNY 2015

LIST ZARZĄDU DO AKCJONARIUSZY

WARSZAWA  
29 KWIEŚNIA 2016



## LIST ZARZĄDU DO AKCJONARIUSZY

Warszawa, 29 kwietnia 2016 r.

*Szanowni Akcjonariusze,*

*przekazujemy na Wasze ręce sprawozdanie finansowe Platige Image S.A. za rok 2015. Stanowi ono podsumowanie wyników finansowych oraz przedstawia najważniejsze dla Grupy wydarzenia ubiegłego roku. We wszystkich obszarach naszej działalności Spółka realizowała ambitne projekty, pracując nad zwiększeniem rozpoznawalności marki Platige Image na rynkach zagranicznych oraz umocnieniem swojej pozycji na rynku polskim.*

*Dla Spółki był to kolejny wymagający rok. Jesteśmy szczególnie zadowoleni z efektów decyzji podjętych w latach ubiegłych. Mamy tu na myśli rozwój kompetencji naszych zespołów artystów grafików oraz nowoczesnych technologii do produkcji cinamaticków, integrację pionową usług dla branży reklamowej (produkcja, postprodukcja, dźwięk) oraz udoskonalenie technologii stereoskopowej w scenografii (3D Live Theater).*

*Projekty realizowane przez Platige Image są naszą wizytówką. W 2015 roku projekty te to m.in. Legendy Polskie dla Grupy Allegro, kilkanaście dużych projektów animacyjnych dla branży komputerowej i parków rozrywki, musical „Sky” w Amsterdamie i kilkadziesiąt projektów reklamowych. Realizowaliśmy duże projekty eventowe jak np. pawilon polski na EXPO 2015, oprawy dużych wydarzeń piłkarskich dla UEFA.*

*Jesteśmy aktywni w branży filmowej w Polsce i USA. Rozwijamy własne produkcje: Another Day of Life to projekt o których najwięcej informowaliśmy w 2015, w planach są kolejne.*

*Projekty te i ich twórcy corocznie zdobywają najbardziej prestiżowe nagrody w swoich branżach. W 2015 roku były to nagrody BAFTA, Animago, KTR, PromaxBDA i Brief.*

*Plany na 2016 rok zakładają dalszy rozwój Spółki. Koncentrujemy się na innowacyjnych technologiach, które zastosujemy w naszych kolejnych projektach. Rozwijamy nowe rynki, poszukujemy nowych nisz. Jesteśmy przekonani, że w 2016 pokażemy kolejne produkcje, które zadowolą najbardziej wymagających odbiorców.*

*Zapraszamy do zapoznania się z załączonym sprawozdaniem finansowym.*

Z poważaniem,  
Zarząd Platige Image S.A.

WICEPREZES ZARZĄDU

  
Jarosław Sawko

WICEPREZES ZARZĄDU

  
Piotr Sikora

Członek Zarządu

  
Arkadiusz Dorynck



**PLATIGE IMAGE S.A.**  
JEDNOSTKOWY RAPORT ROCZNY 2015

WYBRANE DANE FINANSOWE

WARSZAWA  
29 KWIECZNIA 2016



	ROK ZAKOŃCZONY 31 GRUDNIA 2015	ROK ZAKOŃCZONY 31 GRUDNIA 2014	ROK ZAKOŃCZONY 31 GRUDNIA 2015	ROK ZAKOŃCZONY 31 GRUDNIA 2014
	W TYS. ZŁ		W TYS. EURO	
<b>Przychody ze sprzedaży</b>	<b>61 845</b>	<b>49 672</b>	<b>14 778</b>	<b>11 857</b>
Koszty działalności operacyjnej	58 108	48 223	13 885	11 511
<b>Zysk na sprzedaży</b>	<b>3 737</b>	<b>1 449</b>	<b>893</b>	<b>346</b>
Pozostałe przychody operacyjne	497	84	119	20
Pozostałe koszty operacyjne	102	204	24	49
<b>Zysk z działalności operacyjnej</b>	<b>4 132</b>	<b>1 329</b>	<b>987</b>	<b>317</b>
Przychody finansowe	81	148	19	35
Koszty finansowe	687	779	164	186
<b>Zysk brutto</b>	<b>3 526</b>	<b>698</b>	<b>842</b>	<b>166</b>
Podatek dochodowy	736	158	176	38
<b>Zysk netto</b>	<b>2 790</b>	<b>540</b>	<b>666</b>	<b>128</b>
<b>EBITDA</b>	<b>6 333</b>	<b>3 816</b>	<b>1 513</b>	<b>911</b>

Wykorzystano średnią arytmetyczną kursów ogłoszonych przez NBP dla EUR obowiązujących na ostatni dzień każdego zakończonego miesiąca roku okresie sprawozdawczym:

**1 EUR = 4,1893 PLN w 2014 oraz 1 EUR = 4,1848 PLN w 2015**



	31 GRUDNIA 2015	31 GRUDNIA 2014	31 GRUDNIA 2015	31 GRUDNIA 2014
	W TYS. ZŁ		W TYS. EURO	
<b>Aktywa trwałe</b>	<b>32 255</b>	<b>30 340</b>	<b>7 568</b>	<b>7 118</b>
Wartości niematerialne i prawne	994	396	233	93
Rzeczowe aktywa trwałe	23 234	22 619	5 452	5 307
Inwestycje długoterminowe	7 109	6 611	1 668	1 551
Długoterminowe rozliczenia międzyokresowe	918	714	215	167
<b>Aktywa obrotowe</b>	<b>15 476</b>	<b>13 702</b>	<b>3 632</b>	<b>3 215</b>
Zapasy	360	505	84	118
Należności krótkoterminowe	13 273	10 007	3 115	2 348
Inwestycje krótkoterminowe	633	1 772	149	416
Pozostałe aktywa obrotowe	1 210	1 418	284	333
<b>AKTYWA RAZEM</b>	<b>47 731</b>	<b>44 042</b>	<b>11 200</b>	<b>10 333</b>
<b>Kapitał własny</b>	<b>26 595</b>	<b>23 805</b>	<b>6 241</b>	<b>5 585</b>
Zobowiązania długoterminowe	6 773	7 800	1 589	1 830
Zobowiązania krótkoterminowe	13 021	11 375	3 055	2 669
Rezerwy na zobowiązania i rozliczenia międzyokresowe	1 342	1 062	315	249
<b>PASYWA RAZEM</b>	<b>47 731</b>	<b>44 042</b>	<b>11 200</b>	<b>10 333</b>

Wykorzystano średni kurs EUR/PLN publikowany przez NBP i obowiązujący w dniu 31.12.2015:  
**1 EUR = 4,2623 PLN w 2014 oraz 1 EUR = 4,2615 PLN w 2015**



**PLATIGE IMAGE S.A.**  
JEDNOSTKOWY RAPORT ROCZNY 2015

SPRAWOZDANIE FINANSOWE  
1 STYCZNIA 2015 - 31 GRUDNIA 2015

WARSZAWA  
29 KWIECIEŃ 2016





## SPIS TREŚCI

1. OŚWIADCZENIE KIEROWNICTWA	10
2. WPROWADZENIE DO JEDNOSTKOWEGO SPRAWOZDANIA FINANSOWEGO	11
3. JEDNOSTKOWY RACHUNEK ZYSKÓW I STRAT ZA OKRES 2015 (WARIANT PORÓWNAWCZY)	16
4. BILANS NA 31 GRUDNIA 2015	18
5. RACHUNEK PRZEPŁYWÓW PIENIĘŻNYCH (METODA POŚREDNIA)	22
6. ZESTAWIENIE ZMIAN W KAPITALE WŁASNYM	24
7. DODATKOWE INFORMACJE I WYJAŚNIENIA	26



# 1. OŚWIADCZENIE KIEROWNICTWA

Stosownie do artykułu 52 ustawy o rachunkowości z dnia 29 września 1994 roku Dz. U. z 2013 r. poz. 330 z późniejszymi zmianami, Zarząd Spółki Platige Image S.A. przedstawia sprawozdanie finansowe za rok kończący się 31 grudnia 2015 roku, na które składa się:

- bilans sporządzony na dzień 31.12.2015;
- rachunek zysków i strat za okres 01.01.2015 - 31.12.2015;
- rachunek przepływów pieniężnych za okres 01.01.2015 - 31.12.2015;
- zestawienie zmian w kapitale (funduszu) własnym za okres 01.01.2015 - 31.12.2015;
- informacja dodatkowa, obejmująca wprowadzenie do sprawozdania finansowego oraz dodatkowe informacje i objaśnienia.

Do sprawozdania finansowego dołącza się sprawozdanie z działalności jednostki za okres objęty sprawozdaniem finansowym.

Sprawozdanie finansowe sporządzone zostało zgodnie z przedstawionymi zasadami ustawy o rachunkowości oraz rzetelnie i jasno przedstawia sytuację majątkową i finansową oraz wynik finansowy.

**Jarosław Sawko**  
WICEPREZES ZARZĄDU

**Piotr Sikora**  
WICEPREZES ZARZĄDU

**Arkadiusz Dorynek**  
CZŁONEK ZARZĄDU

**Anna Zegartowicz**  
GŁÓWNA KSIĘGOWA  
OSOBA ODPOWIEDZIALNA ZA  
PROWADZENIE KSIĄG RACHUNKOWYCH

WARSZAWA  
29 KWIECZNIA 2016 R.



## 2. WPROWADZENIE DO JEDNOSTKOWEGO SPRAWOZDANIA FINANSOWEGO

### 1. INFORMACJE OGÓLNE

Sprawozdanie finansowe Platige Image S.A., z siedzibą w 02-634 Warszawa, ul. Racławicka 99 zostało sporządzone zgodnie z ustawą z dnia 29 września 1994 roku o rachunkowości.

Przedmiotem działalności Spółki jest:

- tworzenie animacji komputerowej 3D;
- postprodukcja materiałów filmowych;
- tworzenie efektów specjalnych VFX;
- produkcja filmów reklamowych;
- postprodukcja filmów reklamowych;
- realizacja scenograficznych efektów filmowych;
- inne animowane formy filmowe.

KLASYFIKACJA DZIAŁALNOŚCI WEDŁUG EKD PRZEDSTAWIA SIĘ NASTĘPUJĄCO:

Działalność podstawowa:

- Działalność związana z produkcją filmów, nagrań wideo i programów telewizyjnych ujęta wg EKD w dziale 5911Z.
- Działalność postprodukcyjna związana z filmami, nagraniami wideo i programami telewizyjnymi ujęta wg EKD w dziale 5912Z.

### 2. PREZENTACJA SPRAWOZDAŃ FINANSOWYCH

Rokiem obrotowym spółki jest rok kalendarzowy. Niniejsze sprawozdanie finansowe obejmuje okres od 1.01.2015 do 31.12.2015.

Sprawozdanie finansowe zostało sporządzone przy założeniu kontynuowania działalności gospodarczej przez

Działalność drugorzędna:

- Reprodukacja zapisanych nośników informacji ujęte wg EKD w dziale 1820Z.
- Działalność agencji reklamowych ujęte wg EKD w dziale 7311Z.

Spółka została zarejestrowana w dniu 04.03.1997 roku przez Sąd Rejonowy w Warszawie pod numerem RHB 49708 jako spółka z ograniczoną odpowiedzialnością. W dniu 16.06.2011 r. nastąpiło przekształcenie spółki Platige Image sp. z o. o. na spółkę akcyjną Platige Image S.A. co wpisane zostało do Krajowego Rejestru Sądowego w Rejestrze Przedsiębiorców Spółka pod numerem KRS 0000389414.

Zgodnie ze statutem spółki czas trwania Spółki jest nieograniczony.

W dniu 12 grudnia 2011 Spółka uzyskała status spółki publicznej poprzez złożenie wniosku do Krajowego Depozytu Papierów Wartościowych S.A o zdematerializowanie akcji Serii C, D i E. W dniu 14.12.2011 r. akcje Spółki zadebiutowały na Rynku Akcji GPW NewConnect.

Spółkę w dającej się przewidzieć przyszłości, obejmującej okres nie krótszy niż jeden rok od dnia bilansowego, w niezmińszonym istotnie zakresie. Nie istnieją również okoliczności wskazujące na zagrożenie kontynuowania działalności.



### 3. PORÓWNYWALNOŚĆ DANYCH

Niniejsze sprawozdanie finansowe zawiera dane finansowe za rok obrotowy 2015 oraz porównywalne dane finansowe za rok obrotowy 2014 Platige Image S.A.

### 4. ZASADY RACHUNKOWOŚCI

Sprawozdanie finansowe zostało przygotowane zgodnie z wymogami Ustawy o Rachunkowości („UoR”) z dnia 29 września 1994 roku obowiązującymi jednostki kontynuujące działalność.

W sprawozdaniu finansowym Spółka wykazuje zdarzenia gospodarcze zgodnie z ich treścią ekonomiczną.

Wynik finansowy Spółki za dany rok obrotowy obejmuje wszystkie osiągnięte i przypadające na jej rzecz przychody oraz związane z tymi przychodami koszty zgodnie z zasadami memoriału, współmierności przychodów i kosztów oraz ostrożnej wyceny.

### 5. RACHUNEK ZYSKÓW I STRAT

Spółka sporządza rachunek zysków i strat w układzie porównawczym.

#### 5.1. PRZYCHODY

Przychody ze sprzedaży obejmują niewątpliwe należne lub uzyskane kwoty netto ze sprzedaży tj. pomniejszone o należny podatek od towarów i usług (VAT) ujemowane w okresach, których dotyczą.

#### 5.2. KOSZTY

Spółka prowadzi ewidencję kosztów w układzie rodzajowym. Na wynik finansowy Spółki wpływają ponadto:

- Pozostałe przychody i koszty operacyjne pośrednio związane z działalnością Spółki w zakresie m.in. zysków ze zbycia niefinansowych aktywów trwałych, aktualizacji wyceny aktywów niefinansowych, otrzymania dotacji, objęcia udziałów.
- Przychody finansowe z tytułu odsetek, nadwyżki dodatnich różnic kursowych nad ujemnymi,
- Koszty finansowe z tytułu odsetek, nadwyżki ujemnych różnic kursowych nad dodatnimi, aktualizacji wyceny zobowiązań finansowych z tytułu zaciągniętego kredytu.

#### 5.3. OPODATKOWANIE

Wynik finansowy brutto korygują:

- bieżące zobowiązania z tytułu podatku dochodowego od osób prawnych,
- zmiany stanu aktywów oraz rezerwy z tytułu odroczonego podatku dochodowego.

##### 5.3.1. PODATEK DOCHODOWY BIEŻĄCY

Bieżące zobowiązania z tytułu podatku dochodowego od osób prawnych są naliczone zgodnie z przepisami podatkowymi.

##### 5.3.2. PODATEK DOCHODOWY ODROZCZONY

W związku z przejściowymi różnicami między wykazywaną w księgach rachunkowych wartością aktywów i pasywów a ich wartością podatkową jednostka tworzy rezerwę i ustala aktywa z tytułu odroczonego podatku dochodowego, którego jest podatnikiem.

##### Aktywa z tytułu odroczonego podatku dochodowego

ustala się w wysokości kwoty przewidzianej w przyszłości do odliczenia od podatku dochodowego, w związku z ujemnymi różnicami przejściowymi, które spowodują w przyszłości zmniejszenie podstawy obliczenia podatku dochodowego, ustalonej przy uwzględnieniu zasady ostrożności.



### **Rezerwę z tytułu odroczonego podatku dochodowego**

tworzy się w wysokości kwoty podatku dochodowego, wymagającej w przyszłości zapłaty, w związku z występowaniem dodatnich różnic przejściowych, to jest różnic, które spowodują zwiększenie podstawy obliczenia podatku dochodowego w przyszłości.

## **6. BILANS**

**6.1. WARTOŚCI NIEMATERIALNE I PRAWNE** wycenia się według cen pomniejszonych o skumulowane odpisy umorzeniowe oraz o ewentualne odpisy z tytułu trwałej utraty wartości.

Za wartości niematerialne i prawne uznaje się:

- koszty prac rozwojowych zakończonych pozytywnym wynikiem, który zostanie wykorzystany do produkcji,
- nabytą wartość firmy,
- nabyte prawa majątkowe, prawa pokrewne, licencje i koncesje,
- nabyte prawa do wynalazków, patentów, znaków towarowych, wzorów użytkowych,
- know-how.

Wartości niematerialne i prawne amortyzowane są metodą liniową w okresie przewidywanej ekonomicznej użyteczności, według następujących zasad:

- oprogramowanie komputerów 50%.

Niskocenne wartości niematerialnych i prawnych ujmowane są w ewidencji środków trwałych i wartości niematerialnych prawnych już od wartości 2 tys. złotych i amortyzowane jednorazowo w miesiącu zakupu, natomiast wartości niematerialne i prawne od kwoty 2,5 tys. złotych są amortyzowane liniowo według stawek.

**6.2. ŚRODKI TRWAŁE** są wyceniane w cenie nabycia lub koszcie wytworzenia lub wartości przeszacowanej (po aktualizacji wyceny składników majątku), pomniejszonych o skumulowane umorzenie a także o dokonane odpisy z tytułu utraty wartości.

Do ceny nabycia lub kosztu wytworzenia środków trwałych zalicza się koszty obsługi zobowiązań zaciągniętych w celu ich finansowania i związane z nimi różnice kursowe.

Wykazywana w rachunku zysków i strat część odroczonego stanowi różnicę pomiędzy stanem rezerw i aktywów z tytułu podatku odroczonego na koniec i początek okresu sprawozdawczego.

Środki trwale amortyzowane są zgodnie z ich okresem ekonomicznej użyteczności. Okres ten jest zbliżony ze stawkami wynikającymi z ustawy z dnia 15 lutego 1992 roku o podatku dochodowym od osób prawnych. W stosunku do inwestycji w obcych środkach trwałych odpis amortyzacyjny zgodnie z Art. 32 ust.2 pkt 4 Ustawy o Rachunkowości, tj. zgodnie z okresem obowiązywania umowy. Środki trwale przyjęte na stan zgodnie z umowami leasingu operacyjnego klasyfikowanymi jako umowy leasingu finansowego amortyzowane są zgodnie z ich okresem użyteczności.

Składniki majątku o wartości początkowej większej niż 2,0 tys. zł. oraz nie przekraczającej 3,5 tys. zł. są jednorazowo odpisywane w ciężar kosztów amortyzacji w momencie przekazania do użytkowania.

Środki trwale umarżane są według metody liniowej począwszy od miesiąca następnego po miesiącu przyjęcia do eksploatacji w okresie odpowiadającym szacowanemu okresowi ich ekonomicznej użyteczności.

Spółka stosuje następujące stawki amortyzacyjne:

- pomieszczenia biurowe (adaptacja pomieszczeń biurowych) 10%
- budowle i budynki 2,5-10 %
- urządzenia techniczne i maszyny, (z wyłączeniem sprzętu komputerowego) 10-30%
- sprzęt komputerowy 30%
- środki transportu 20%
- inne środki trwale 20%
- prawo użytkowania wieczystego gruntu 1,28%

**6.3. ŚRODKI TRWAŁE W BUDOWIE** wycenia się w wysokości ogółu kosztów pozostających w bezpośrednim związku z ich nabyciem lub wytworzeniem, pomniejszonych o od - pisy z tytułu trwałej utraty wartości.



Do ceny nabycia lub kosztu wytworzenia środków trwałych w budowie zalicza się koszty obsługi zobowiązań zaciągniętych w celu ich finansowania i związane z nimi różnice kursowe. Koszty obsługi pomniejsza się o uzyskane przychody z nim związane.

## **6.4. INWESTYCJE DŁUGOTERMINOWE**

**6.4.1. NIERUCHOMOŚCI ORAZ WARTOŚCI NIEMATERIALNE I PRAWNE** i inne inwestycje nie stanowiące aktywów finansowych zaliczone do aktywów trwałych nie użytkowane przez jednostkę, lecz nabyte w celu osiągnięcia korzyści ekonomicznych wynikających z przyrostu wartości tych aktywów lub uzyskania z nich przychodów, lub innych pożytków - wycenia się według ceny ich nabycia pomniejszonej o ewentualne odpisy z tytułu trwałej utraty ich wartości.

### **6.4.2. DŁUGOTERMINOWE AKTYWA FINANSOWE**

**UDZIAŁY LUB AKCJE** wycenia się według wartości godziwej pomniejszonej o odpisy z tytułu trwałej utraty wartości.

## **6.5. AKTYWA FINANSOWE I ZOBOWIĄZANIA FINANSOWE**

**6.5.1. AKTYWA FINANSOWE** uznaje się za nabyte, a **ZOBOWIĄZANIA FINANSOWE** za powstałe w przypadku zawarcia przez jednostkę kontraktu, który powoduje powstanie aktywów finansowych u jednej ze stron i zobowiązania finansowego albo instrumentu kapitałowego u drugiej ze stron.

Aktywa finansowe utrzymywane do terminu wymagalności, dla których nie jest ustalony termin wymagalności wycenia się nie później niż na koniec okresu sprawozdawczego w cenie nabycia.

**6.5.2. ZOBOWIĄZANIA FINANSOWE**, z wyjątkiem pozycji zabezpieczanych, wycenia się nie później niż na koniec okresu sprawozdawczego w kwocie wymagającej zapłaty. Zobowiązania finansowe z tytułu kredytów wykazuje się w podziale na krótko i długoterminowe. Kredyty w walutach obcych wycenia się na dzień bilansowy po kursie średnim NBP na ten dzień.

## **6.6. RZECZOWE SKŁADNIKI AKTYWÓW OBROTOWYCH**

Rzeczowe składniki aktywów obrotowych wycenia się według cen nabycia lub kosztów wytworzenia nie wyższych od ich cen sprzedaży netto na dzień bilansowy. Z uwagi na fakt, że materiały zużywane są bezpośrednio po zakupie, zapasy materiałów na koniec roku nie występują. W zapasach wyceniana jest produkcja usług w toku w wartości kosztów bezpośrednich poniesionych do dnia bilansowego.

## **6.7. NALEŻNOŚCI**

Należności wycenia się w kwotach wymaganej zapłaty, z zachowaniem zasady ostrożnej wyceny (po pomniejszeniu o odpisy aktualizujące).

Należności wyrażone w walutach obcych wycenia się na dzień bilansowy po kursie średnim ustalonym dla danej waluty przez Narodowy Bank Polski na ten dzień. Różnice kursowe od należności wyrażonych w walutach obcych powstałe na dzień wyceny i przy zapłacie zalicza się odpowiednio: ujemne do kosztów finansowych i dodatnie do przychodów finansowych. W uzasadnionych przypadkach odnosi się je także do ceny nabycia lub wytworzenia środków trwałych lub wartości niematerialnych i prawnych (odpowiednio na zwiększenie lub zmniejszenie tych kosztów).

## **6.8. ŚRODKI PIENIĘŻNE**

Środki pieniężne wykazuje się w wartości nominalnej. Wyrażone w walutach obcych wycenia się na dzień bilansowy po kursie średnim ustalonym dla danej waluty przez Narodowy Bank Polski na ten dzień.

## **6.9. ROZLICZENIA MIĘDZYOKRESOWE**

Rozliczenia międzyokresowe kosztów czynne zawierają koszty poniesione dotyczą przyszłych okresów sprawozdawczych, podatek VAT rozliczany w kolejnych okresach sprawozdawczych oraz koszty produkcji własnych.

Rozliczenia międzyokresowe kosztów bierne tworzy się na pokrycie prawdopodobnych kosztów przypadających na bieżący okres sprawozdawczy w szczególności świadczeń na rzecz kontrahentów oraz przyszłych świadczeń na rzecz pracowników.



## 6.10. KAPITAŁY (FUNDUSZE) WŁASNE

Kapitały (fundusze) własne ujmuje się w księgach rachunkowych w wartości nominalnej według ich rodzajów i zasad określonych przepisami prawa lub umowy spółki.

- **Kapitał zakładowy** spółki kapitałowej wykazuje się w wysokości określonej w statucie i wpisanej w rejestrze sądowym.
- **Kapitał zapasowy** tworzony jest z podziału zysku.
- **Kapitał rezerwowy** tworzony jest z podziału zysku.

## 6.11. REZERWY

Rezerwy tworzy się na pewne lub o dużym stopniu prawdopodobieństwa przyszłe zobowiązania i wycenia się je na dzień bilansowy w wiarygodnie oszacowanej wartości. Rezerwy zalicza się odpowiednio do pozostałych kosztów operacyjnych, kosztów finansowych lub strat nadzwyczajnych, zależnie od okoliczności, z którymi przyszłe zobowiązania się wiążą.

## 7. WYCENA TRANSAKCJI W WALUTACH OBCYCH

Wyrażone w walutach obcych operacje gospodarcze ujmuje się w księgach rachunkowych na dzień ich przeprowadzenia odpowiednio po kursie:

- kupna lub sprzedaży walut stosowanym przez bank, z którego usług korzysta jednostka – w przypadku operacji sprzedaży lub kupna walut oraz operacji zapłaty należności lub zobowiązań na rachunku PLN,
- średnim ustalonym dla danej waluty przez NBP na ostatni dzień roboczy poprzedzający dzień dokonania transakcji, chyba że w zgłoszeniu celnym lub innym wiążącym jednostkę dokumencie ustalony został inny kurs – w przypadku pozostałych operacji.

## 6.12. ZOBOWIĄZANIA

Zobowiązania wycenia się na dzień bilansowy w kwocie wymagającej zapłaty.

Zobowiązania wyrażone w walutach obcych wycenia się na dzień bilansowy po kursie średnim ustalonym dla danej waluty przez Narodowy Bank Polski na ten dzień. Różnice kursowe dotyczące zobowiązań wyrażonych w walutach obcych powstałe na dzień wyceny i przy uregulowaniu zalicza się odpowiednio: ujemne do kosztów finansowych i dodatnie do przychodów finansowych. W uzasadnionych przypadkach odnosi się je do kosztu wytworzenia produktów, usług lub ceny nabycia towarów a także wytworzenia środków trwałych lub wartości niematerialnych i prawnych.

Na dzień bilansowy wycenia się wyrażone w walutach obcych:

- składniki aktywów i pasywów – po obowiązującym na ten dzień średnim kursie ustalonym dla danej waluty przez Narodowy Bank Polski.

Różnice kursowe dotyczące pozostałych aktywów i pasywów wyrażonych w walutach obcych, powstałe na dzień ich wyceny oraz przy zapłacie należności i zobowiązań w walutach obcych zalicza się do przychodów i kosztów finansowych, a w uzasadnionych przypadkach do ceny nabycia lub kosztu wytworzenia środków trwałych, środków trwałych w budowie lub wartości niematerialnych i prawnych.

## 8. ZMIANY ZASAD RACHUNKOWOŚCI W OKRESIE SPRAWOZDAWCZYM

W 2015 r. nie nastąpiły zmiany przyjętych zasad rachunkowości w porównaniu do roku ubiegłego

## 9. DANE W SPRAWOZDANIU FINANSOWYM PODANE SĄ W TYS. PLN.



### 3. JEDNOSTKOWY RACHUNEK ZYSKÓW I STRAT ZA OKRES 2015 (WARIANT PORÓWNAWCZY)

WTYS. ZŁOTYCH	NOTA	01.01-31.12.2015	01.01-31.12.2014
<b>A. Przychody ze sprzedaży i zrównane z nimi, w tym:</b>	<b>1</b>	<b>61 845</b>	<b>49 672</b>
- od jednostek powiązanych		2 506	3 533
I. Przychód ze sprzedaży usług		61 845	49 672
II. Zmiana stanu produktów		-	-
III. Koszty wytworzenia produktów na własne potrzeby jednostki		-	-
IV. Przychody netto ze sprzedaży towarów i materiałów		-	-
<b>B. Koszty działalności operacyjnej</b>	<b>2</b>	<b>58 108</b>	<b>48 223</b>
I. Amortyzacja		2 201	2 487
II. Zużycie materiałów i energii		2 822	1 213
III. Usługi obce		27 302	19 630
IV. Podatki i opłaty		302	226
- podatek akcyzowy		-	-
V. Wynagrodzenia		23 153	22 659
VI. Ubezpieczenia społeczne i inne świadczenia		1 431	1 389
VII. Pozostałe koszty rodzajowe		897	619
VIII. Wartość sprzedanych towarów i materiałów		-	-
<b>C. Zysk (strata) ze sprzedaży (A-B)</b>		<b>3 737</b>	<b>1 449</b>
<b>D. Pozostałe przychody operacyjne</b>	<b>3</b>	<b>497</b>	<b>84</b>
I. Zysk ze zbycia niefinansowych aktywów trwałych		271	16
II. Dotacje		75	-
III. Inne przychody operacyjne		151	68
<b>E. Pozostałe koszty operacyjne</b>	<b>4</b>	<b>102</b>	<b>204</b>
I. Strata ze zbycia niefinansowych aktywów trwałych		-	-
II. Aktualizacja wartości aktywów niefinansowych		-	43
III. Inne koszty operacyjne		102	161
<b>F. Zysk (strata) z działalności operacyjnej (C+D-E)</b>		<b>4 132</b>	<b>1 329</b>





W TYS. ZŁOTYCH	NOTA	01.01-31.12.2015	01.01-31.12.2014
<b>G. Przychody finansowe</b>	<b>5</b>	<b>81</b>	<b>148</b>
I. Dywidendy i udziały w zyskach, w tym:		-	-
- od jednostek powiązanych		-	-
II. Odsetki, w tym:		25	23
- od jednostek powiązanych		25	23
III. Zysk ze zbycia inwestycji		-	-
IV. Aktualizacja wartości inwestycji		-	-
V. Inne		56	125
<b>H. Koszty finansowe</b>	<b>6</b>	<b>687</b>	<b>779</b>
I. Odsetki, w tym:		251	271
- dla jednostek powiązanych		-	-
II. Strata ze zbycia inwestycji		-	-
III. Aktualizacja wartości inwestycji		436	436
IV. Inne		-	72
<b>I. Zysk (strata) z działalności gospodarczej (F+G-H)</b>		<b>3 526</b>	<b>698</b>
<b>J. Wynik zdarzeń nadzwyczajnych (J.I.-J.II.)</b>		<b>-</b>	<b>-</b>
I. Zyski nadzwyczajne		-	-
II. Straty nadzwyczajne		-	-
<b>K. Zysk (strata) brutto (I+J)</b>		<b>3 526</b>	<b>698</b>
<b>L. Podatek dochodowy</b>	<b>7</b>	<b>736</b>	<b>158</b>
<b>M. Pozostałe obowiązkowe zmniejszenia zysku (zwiększenia straty)</b>		<b>-</b>	<b>-</b>
<b>N. Zysk (strata) netto (K-L-M)</b>		<b>2 790</b>	<b>540</b>

Jarosław Sawko  
WICEPREZES ZARZĄDU

Piotr Sikora  
WICEPREZES ZARZĄDU

Arkadiusz Derynek  
CZŁONEK ZARZĄDU

Anna Zegartowicz  
GŁÓWNA KSIĘGOWA  
OSOBA ODPOWIEDZIALNA ZA  
PROWADZENIE KSIĄG RACHUNKOWYCH

WARSZAWA  
29 KWIEŃNIA 2016 R.



## 4. BILANS NA 31 GRUDNIA 2015

<b>AKTYWA</b>	<b>WTYS. ZŁOTYCH</b>	<b>NOTA</b>	<b>31.12.2015</b>	<b>31.12.2014</b>
<b>A. AKTYWA TRWAŁE</b>			<b>32 255</b>	<b>30 340</b>
<b>I. Wartości niematerialne i prawne</b>	<b>8</b>		<b>994</b>	<b>396</b>
1. Koszty zakończonych prac rozwojowych			-	-
2. Wartość firmy			-	-
3. Inne wartości niematerialne i prawne			994	396
4. Zaliczki na wartości niematerialne i prawne			-	-
<b>II. Rzeczowe aktywa trwałe</b>			<b>23 234</b>	<b>22 619</b>
<b>1. Środki trwałe</b>	<b>9</b>		<b>20 757</b>	<b>10 305</b>
a) grunty (w tym prawo wieczystego użytkowania gruntu)			5 560	5 329
b) budynki, lokale i obiekty inżynierii lądowej i wodnej			11 480	2 423
c) urządzenia techniczne i maszyny			3 159	2 106
d) środki transportu			419	362
e) inne środki trwałe			139	85
<b>2. Środki trwałe w budowie</b>			<b>2 477</b>	<b>12 314</b>
<b>3. Zaliczki na środki trwałe w budowie</b>			-	-
<b>III. Należności długoterminowe</b>			-	-
1. Od jednostek powiązanych			-	-
2. Od pozostałych jednostek			-	-
<b>IV. Inwestycje długoterminowe</b>	<b>10</b>		<b>7 109</b>	<b>6 611</b>
1. Nieruchomości			-	-
2. Wartości niematerialne i prawne			-	-
3. Długoterminowe aktywa finansowe			7 109	6 611
a) w jednostkach powiązanych			7 109	6 611
- udziały lub akcje			6 452	6 611
- udzielone pożyczki			657	-
b) w pozostałych jednostkach			-	-
- udziały lub akcje			-	-
4. Inne inwestycje długoterminowe			-	-
<b>V. Długoterminowe rozliczenia międzyokresowe</b>	<b>11</b>		<b>918</b>	<b>714</b>
1. Aktywa z tytułu odroczonego podatku dochodowego			914	714
2. Inne rozliczenia międzyokresowe			4	-



<b>AKTYWA</b>	<b>WTYS. ZŁOTYCH</b>	<b>NOTA</b>	<b>31.12.2015</b>	<b>31.12.2014</b>
<b>B. AKTYWA OBROTOWE</b>			<b>15 476</b>	<b>13 702</b>
<b>I. Zapasy</b>		<b>12</b>	<b>360</b>	<b>505</b>
1. Materiały			-	-
2. Półprodukty i produkty w toku			360	505
3. Produkty gotowe			-	-
4. Towary			-	-
5. Zaliczki na dostawy			-	-
<b>II. Należności krótkoterminowe</b>		<b>13</b>	<b>13 273</b>	<b>10 007</b>
1. Należności od jednostek powiązanych			1 983	2 039
a) z tytułu dostaw i usług, w okresie spłaty:			1 983	2 039
- do 12 miesięcy			1 983	2 039
- powyżej 12 miesięcy			-	-
b) inne			-	-
2. Należności od pozostałych jednostek			11 290	7 968
a) z tytułu dostaw i usług, w okresie spłaty:			11 144	7 968
- do 12 miesięcy			11 144	7 968
- powyżej 12 miesięcy			-	-
b) z tytułu podatków, dotacji, ceł, ubezpieczeń społecznych i zdrowotnych oraz innych świadczeń			99	-
c) inne			47	-
d) dochodzone na drodze sądowej			-	-
<b>III. Inwestycje krótkoterminowe</b>			<b>633</b>	<b>1 772</b>
1. Krótkoterminowe aktywa finansowe			633	1 772
a) w jednostkach powiązanych		<b>14</b>	161	239
- udzielone pożyczki			161	239
b) w pozostałych jednostkach			-	-
c) środki pieniężne i inne aktywa pieniężne		<b>15</b>	472	1 533
- środki pieniężne w kasie i na rachunkach			472	1 533
- inne środki pieniężne			-	-
- inne aktywa pieniężne			-	-
2. Inne inwestycje krótkoterminowe			-	-
<b>IV. Krótkoterminowe rozliczenia międzyokresowe</b>		<b>16</b>	<b>1 210</b>	<b>1 418</b>
<b>SUMA AKTYWÓW</b>			<b>47 731</b>	<b>44 042</b>



<b>PASYWA</b>		WTYS. ZŁOTYCH	NOTA	31.12.2015	31.12.2014
<b>A.</b>	<b>KAPITAŁ (FUNDUSZ) WŁASNY</b>			<b>26 595</b>	<b>23 805</b>
<b>I.</b>	<b>Kapitał (fundusz) podstawowy</b>			<b>318</b>	<b>318</b>
<b>II.</b>	<b>Należne wpłaty na kapitał podstawowy (wielkość ujemna)</b>			-	-
<b>III.</b>	<b>Udziały (akcje) własne (wielkość ujemna)</b>			-	-
<b>IV.</b>	<b>Kapitał (fundusz) zapasowy</b>			<b>23 487</b>	<b>22 947</b>
<b>V.</b>	<b>Kapitał (fundusz) rezerwowy z aktualizacji wyceny</b>			-	-
<b>VI.</b>	<b>Pozostałe kapitały (fundusze) rezerwowe</b>			-	-
<b>VII.</b>	<b>Zysk (strata) z lat ubiegłych</b>			-	-
<b>VIII.</b>	<b>Wynik finansowy netto roku obrachunkowego</b>	<b>17</b>		<b>2 790</b>	<b>540</b>
<b>IX.</b>	<b>Odpisy z zysku netto w ciągu roku obrotowego (wielkość ujemna)</b>			-	-
<b>B.</b>	<b>ZOBOWIĄZANIA I REZERWY NA ZOBOWIĄZANIA</b>			<b>21 136</b>	<b>20 237</b>
<b>I.</b>	<b>Rezerwy na zobowiązania</b>	<b>18</b>		<b>425</b>	<b>351</b>
	1. Rezerwa z tytułu odroczonego podatku dochodowego	<b>18a</b>		24	35
	2. Rezerwa na świadczenia emerytalne i podobne			351	287
	- długoterminowa			-	-
	- krótkoterminowa			351	287
	3. Pozostałe rezerwy			50	29
	- długoterminowe			-	-
	- krótkoterminowe			50	29
<b>II.</b>	<b>Zobowiązania długoterminowe</b>	<b>19</b>		<b>6 773</b>	<b>7 800</b>
	1. Wobec jednostek powiązanych			-	-
	2. Wobec pozostałych jednostek			6 773	7 800
	a) kredyty i pożyczki			6 773	7 800
	b) z tytułu emisji dłużnych papierów wartościowych			-	-
	c) inne zobowiązania finansowe			-	-
	d) inne			-	-



<b>PASYWA</b>	<b>WTYS. ZŁOTYCH</b>	<b>NOTA</b>	<b>31.12.2015</b>	<b>31.12.2014</b>
<b>III. Zobowiązania krótkoterminowe</b>		<b>20</b>	<b>13 021</b>	<b>11 375</b>
1. Wobec jednostek powiązanych			1 439	2 652
a) z tytułu dostaw i usług, o okresie wymagalności:			159	652
- do 12 miesięcy			159	652
- powyżej 12 miesięcy			-	-
b) inne			1 280	2 000
2. Wobec pozostałych jednostek			11 582	8 723
a) kredyty i pożyczki			5 721	3 919
b) z tytułu emisji dłużnych papierów wartościowych			-	-
c) inne zobowiązania finansowe			165	-
d) z tytułu dostaw i usług, o okresie wymagalności:			3 443	2 948
- do 12 miesięcy			3 443	2 948
- powyżej 12 miesięcy			-	-
e) zaliczki otrzymane na dostawy			-	-
f) zobowiązania wekslowe			-	-
g) z tytułu podatków, ceł, ubezpieczeń i innych świadczeń			940	915
h) z tytułu wynagrodzeń			1 303	936
i) inne			10	5
3. Fundusze specjalne			-	-
<b>IV. Rozliczenia międzyokresowe</b>		<b>16</b>	<b>917</b>	<b>711</b>
1. Ujemna wartość firmy			-	-
2. Inne rozliczenia międzyokresowe			917	711
- długoterminowe			-	-
- krótkoterminowe			917	711
<b>SUMA PASYWÓW</b>			<b>47 731</b>	<b>44 042</b>

Jarosław Sawko  
WICEPREZES ZARZĄDU

Piotr Sikora  
WICEPREZES ZARZĄDU

Arkadiusz Dorynek  
CZŁONEK ZARZĄDU

Anna Zegartowicz  
GŁÓWNA KSIĘGOWA  
OSOBA ODPOWIEDZIALNA ZA  
PROWADZENIE KSIĄG RACHUNKOWYCH

WARSZAWA  
29 KWIEŚNIA 2016 R.



## 5. RACHUNEK PRZEPŁYWÓW PIENIĘŻNYCH (METODA POŚREDNIA)

WTYS. ZŁOTYCH	NOTA	01.01-31.12.2015	01.01-31.12.2014
<b>A. Przepływy środków pieniężnych z działalności operacyjnej</b>	<b>23</b>	-	-
<b>I. Zysk (strata) netto</b>		<b>2 790</b>	<b>540</b>
<b>II. Korekty razem</b>		<b>273</b>	<b>1 369</b>
1. Amortyzacja		2 201	2 487
2. Zyski (straty) z tytułu różnic kursowych		118	74
3. Odsetki i udziały w zyskach (dywidendy)		250	292
4. Zysk (strata) z działalności inwestycyjnej		- 272	- 16
5. Zmiana stanu rezerw		74	- 150
6. Zmiana stanu zapasów		145	1 041
7. Zmiana stanu należności		- 3 266	- 3 552
8. Zmiana stanu zobowiązań krótkoterminowych, z wyjątkiem pożyczek i kredytów		398	916
9. Zmiana stanu rozliczeń międzyokresowych		211	- 154
10. Inne korekty		414	431
<b>III. Przepływy pieniężne netto z działalności operacyjnej (I+II)</b>		<b>3 063</b>	<b>1 909</b>
<b>B. Przepływy środków pieniężnych z działalności inwestycyjnej</b>	<b>23</b>	-	-
<b>I. Wpływy</b>		<b>607</b>	<b>1 446</b>
1. Zbycie wartości niematerialnych i prawnych oraz rzeczowych aktywów trwałych		492	1 230
2. Zbycie inwestycji w nieruchomości oraz wartości niematerialne i prawne		-	-
3. Z aktywów finansowych, w tym:		115	216
a) w jednostkach powiązanych		115	216
b) w pozostałych jednostkach		-	-
4. Inne wpływy inwestycyjne		-	-
<b>II. Wydatki</b>		<b>5 538</b>	<b>3 583</b>
1. Nabycie wartości niematerialnych i prawnych oraz rzeczowych aktywów trwałych		3 871	1 873
2. Inwestycje w nieruchomości oraz wartości niematerialne i prawne		-	-
3. Na aktywa finansowe, w tym:		1 667	1 710
a) w jednostkach powiązanych		1 667	1 710
b) w pozostałych jednostkach		-	-
4. Inne wydatki inwestycyjne		-	-



WTYS. ZŁOTYCH	NOTA	01.01-31.12.2015	01.01-31.12.2014
<b>III. Przepływy pieniężne netto z działalności inwestycyjnej (I-II)</b>		<b>- 4 931</b>	<b>- 2 137</b>
<b>C. Przepływy środków pieniężnych z działalności finansowej</b>	<b>23</b>		
<b>I. Wpływy</b>		<b>4 295</b>	<b>4 372</b>
1. Wpływ netto z wydania udziałów (emisji akcji) i innych instrumentów kapitałowych oraz dopłat do kapitału		-	-
2. Kredyty i pożyczki		2 768	3 792
3. Leasing finansowy		171	-
4. Wpływy z faktoringu		1 356	580
<b>II. Wydatki</b>		<b>3 484</b>	<b>3 109</b>
1. Nabycie udziałów (akcji) własnych		-	-
2. Dywidendy i inne wypłaty na rzecz właścicieli		-	-
3. Inne, niż wypłaty na rzecz właścicieli, wydatki z podziału zysku		-	-
4. Spłaty kredytów i pożyczek		2 351	2 209
5. Wykup dłużnych papierów wartościowych		-	-
6. Z tytułu innych zobowiązań finansowych		-	580
7. Płatności zobowiązań z tytułu umów leasingu finansowego		5	28
8. Odsetki		250	292
9. Spłata faktoringu		878	-
<b>III. Przepływy pieniężne netto z działalności finansowej (I-II)</b>		<b>811</b>	<b>1 263</b>
<b>D. Przepływy pieniężne netto razem (A.III+B.III+C.III)</b>		<b>- 1 057</b>	<b>1 035</b>
<b>E. Bilansowa zmiana stanu środków pieniężnych, w tym:</b>		<b>- 1 061</b>	<b>1 044</b>
- zmiana stanu środków pieniężnych z tytułu różnic kursowych		- 4	9
<b>F. Środki pieniężne na początek okresu</b>		<b>1 533</b>	<b>489</b>
<b>G. Środki pieniężne na koniec okresu (F+D)</b>		<b>472</b>	<b>1 533</b>
- o ograniczonej możliwości dysponowania		-	-

  
**Jarosław Sawko**  
WICEPREZES ZARZĄDU

  
**Piotr Sikora**  
WICEPREZES ZARZĄDU

  
**Arkadiusz Dorynek**  
CZŁONEK ZARZĄDU

  
**Anna Zegarłowicz**  
GŁÓWNA KSIĘGOWA  
OSOBA ODPOWIEDZIALNA ZA  
PROWADZENIE KSIĄG RACHUNKOWYCH

WARSZAWA  
29 KWIECZNIA 2016 R.



## 6. ZESTAWIENIE ZMIAN W KAPITALE WŁASNYM


WTYS. ZŁOTYCH	01.01-31.12.2015	01.01-31.12.2014
<b>I. Kapitał (fundusz) własny na początek okresu</b>	<b>23 805</b>	<b>23 265</b>
- zmiany przyjętych zasad (polityki) rachunkowości	-	-
- korekty błędów	-	-
I.a. Kapitał (fundusz) własny na początek okresu po korektach	23 805	23 265
1. Kapitał (fundusz) podstawowy na początek okresu	318	318
1.1. Zmiany kapitału (funduszu) podstawowego	-	-
1.2. Kapitał (fundusz) podstawowy na koniec okresu	318	318
2. Należne wpłaty na kapitał podstawowy na początek okresu	-	-
2.1. Zmiana należnych wpłat na kapitał podstawowy	-	-
2.2. Należne wpłaty na kapitał podstawowy na koniec okresu	-	-
3. Udziały (akcje) własne na początek okresu	-	-
3.1. Udziały (akcje własne) na koniec okresu	-	-
4. Kapitał (fundusz) zapasowy na początek okresu	22 947	21 832
4.1. Zmiany kapitału (funduszu) zapasowego	540	1 115
a) zwiększenie	540	1 115
- emisji akcji powyżej wartości nominalnej	-	-
- z podziału zysku	540	1 115
- z kapitału rezerwowego	-	-
- z innych tytułów	-	-
b) zmniejszenie	-	-
- pokrycia straty	-	-
- z innych tytułów	-	-
4.2. Kapitał zapasowy na koniec okresu	23 487	22 947
5. Kapitał (fundusz) z aktualizacji wyceny na początek okresu	-	-
- zmiany przyjętych zasad (polityki) rachunkowości	-	-
5.1. Zmiany kapitału (funduszu) z aktualizacji wyceny	-	-
5.2. Kapitał (fundusz) z aktualizacji wyceny na koniec okresu	-	-
6. Pozostałe kapitały (fundusze) rezerwowe na początek okresu	-	-
6.1. Zmiany pozostałych kapitałów (funduszy) rezerwowych	-	-
6.2. Pozostałe kapitały (fundusze) rezerwowe na koniec okresu	-	-






WTYS. ZŁOTYCH	01.01-31.12.2015	01.01-31.12.2014
7. Zysk (strata) z lat ubiegłych na początek okresu	540	1 115
7.1. Zysk z lat ubiegłych na początek okresu	540	1 115
7.2. Zysk z lat ubiegłych na początek okresu, po korektach	540	1 115
a) zwiększenie (z tytułu)	-	-
- podziału zysku z lat ubiegłych	-	-
b) zmniejszenie (z tytułu)	540	1 115
- podział zysku (na kapitał zapasowy)	540	1 115
- wypłata dywidendy	-	-
7.3. Zysk z lat ubiegłych na koniec okresu	-	-
7.4. Strata z lat ubiegłych na początek okresu,	-	-
7.5. Strata z lat ubiegłych na początek okresu, po korektach	-	-
7.6. Strata z lat ubiegłych na koniec okresu	-	-
7.7. Zysk (strata) z lat ubiegłych na koniec okresu	-	-
8. Wynik netto	2 790	540
a) zysk netto	2 790	540
b) strata netto	-	-
c) odpisy z zysku	-	-
<b>II. Kapitał (fundusz) własny na koniec okresu</b>	<b>26 595</b>	<b>23 805</b>
<b>III. Kapitał (fundusz) własny, po uwzględnieniu proponowanego podziału zysku (pokrycia straty)</b>	<b>26 595</b>	<b>23 805</b>

  
**Jarosław Sawko**  
WICEPREZES ZARZĄDU

  
**Piotr Sikora**  
WICEPREZES ZARZĄDU

  
**Arkadiusz Dorynek**  
CZŁONEK ZARZĄDU

  
**Anna Zegarłowicz**  
GŁÓWNA KSIĘGOWA  
OSOBA ODPOWIEDZIALNA ZA  
PROWADZENIE KSIĄG RACHUNKOWYCH

WARSZAWA  
29 KWIEŹNIA 2016 R.



## 7. DODATKOWE INFORMACJE I WYJAŚNIENIA

### 1. INFORMACJE DODATKOWE

1. Po dacie sporządzenia sprawozdania finansowego nie nastąpiły istotne zdarzenia dotyczące roku 2015, które nie zostały ujęte w bilansie na dzień 31.12.2015r. oraz rachunku zysku i strat za okres 01.01.2015 do 31.12.2015 r.

2. W roku 2015 nie wprowadzono zmian zasad (polityki) rachunkowości w zakresie sposobu sporządzania sprawozdania finansowego. Dla potrzeb sprawozdawczości zarządczej rozszerzono zakres analityki kont kosztowych, oraz kont pozabilansowych. Zmiany te nie wywierają wpływu na sytuację majątkową, finansową i wynik finansowy jednostki.

3. W roku 2015 r. nie nastąpiło połączenie innych przedsiębiorstw ze spółką Platige Image S.A.

4. Dnia 11 grudnia 2015 r. Nadzwyczajne Zgromadzenie Wspólników Platige Image S.A. podjęło uchwałę w przedmiocie podwyższenia kapitału spółki zależnej Platige Films Sp. z o.o. o wartość nominalną 150 tys. zł. za łączną cenę emisyjną udziałów 1.260 tys. zł.

5. W 2015 r. Platige Image S.A. posiadała udziały w następujących spółkach (dane liczbowe w tys. zł):

• **Juice Sp. z o.o.**, Wrocław 50-001, ul. Gwarna 17/5, w którym Platige Image S.A. posiada **51%** udziałów.

Podstawowe wskaźniki ekonomiczno-finansowe spółki powiązanej na dzień 31.12.2015r.:

- wartość przychodów netto \_\_\_\_\_ 8.110
- wynik finansowy \_\_\_\_\_ - 440
- wartość aktywów trwałych \_\_\_\_\_ 5.927

• **Platige Films Sp. z o.o.**, Warszawa 02-634, ul. Raclawicka 99, w którym Platige Image S.A. posiada **100%** udziałów. Podstawowe wskaźniki ekonomiczno-finansowe spółki powiązanej na dzień 31.12.2015 r.:

- wartość przychodów netto \_\_\_\_\_ 29
- wynik finansowy \_\_\_\_\_ - 964
- wartość aktywów trwałych \_\_\_\_\_ 554

• **Plastic Sp. z o.o.**, Łódź 93-465, ul. St. Dubois 114, w którym Platige Image S.A. posiada **51%** udziałów.

Podstawowe wskaźniki ekonomiczno-finansowe spółki powiązanej na dzień 31.12.2015r.:

- wartość przychodów netto \_\_\_\_\_ 960
- wynik finansowy \_\_\_\_\_ 5
- wartość aktywów trwałych \_\_\_\_\_ 122

• **Platige Image US**, New York, 33 west 19th street, 4th Floor, w którym spółka Platige Image S.A. posiada **100%** udziałów.

Podstawowe wskaźniki ekonomiczno-finansowe spółki powiązanej na dzień 31.12.2015r.:

- wartość przychodów netto \_\_\_\_\_ 1 302
- wynik finansowy \_\_\_\_\_ 68
- wartość aktywów trwałych \_\_\_\_\_ 819

• **Vivid Games S.A. S.K.A.**, Bydgoszcz 85-088, ul. Słowackiego 1, w którym Platige Image S.A. posiada **42,5%** udziałów. Podstawowe wskaźniki ekonomiczno-finansowe spółki powiązanej na dzień 31.12.2015r.:

- wartość przychodów netto \_\_\_\_\_ 18
- wynik finansowy \_\_\_\_\_ - 56
- wartość aktywów trwałych \_\_\_\_\_ 2 681

• **Juice Sound Sp. z o.o.**, Wrocław 50-001, ul. Gwarna 17/5, w którym Juice Sp. z o.o. posiada **66,3%** udziałów. Podstawowe wskaźniki ekonomiczno-finansowe spółki na dzień 31.12.2015r.:

- wartość przychodów netto \_\_\_\_\_ 2 260
- wynik finansowy \_\_\_\_\_ 296
- wartość aktywów trwałych \_\_\_\_\_ 162

• **Morcore Sp. z o.o.**, Warszawa 02-634, ul. Raclawicka 99A, w którym Platige Image S.A. posiada **100%** udziałów. Spółka nie prowadziła działalności.

• **Juice BOX Sp z o.o.**, Warszawa 02-668, Al. Lotników 1. Spółka w likwidacji.

6. Spółka Platige Image S.A. sporządza Skonsolidowane Sprawozdanie Finansowe.

7. Na dzień 31.12.2015 nie występuje zagrożenie braku możliwości kontynuowania działalności Spółki. Podejmowane są działania w celu realizacji strategii i rozwoju spółki.



## 2. NOTY DO SPRAWOZDANIA FINANSOWEGO

### NOTA 1

#### STRUKTURA RZECZOWA I TERYTORIALNA PRZYCHODÓW ZE SPRZEDAŻY TOWARÓW I PRODUKTÓW

WTYS. ZŁOTYCH	01.01-31.12.2015	01.01-31.12.2014
1. Sprzedaż usług	61 845	49 672
2. Sprzedaż materiałów	-	-
3. Sprzedaż towarów	-	-
4. Sprzedaż produktów	-	-
5. Inne przychody ze sprzedaży	-	-
<b>RAZEM w tym:</b>	<b>61 845</b>	<b>49 672</b>
Sprzedaż dla odbiorców krajowych	31 640	25 260
Sprzedaż eksportowa	30 205	24 412

### NOTA 2

#### DANE O KOSZTACH RODZAJOWYCH

WTYS. ZŁOTYCH	01.01-31.12.2015	01.01-31.12.2014
<b>A. Koszty wg rodzajów</b>	<b>58 108</b>	<b>48 223</b>
1. Amortyzacja	2 201	2 487
2. Zużycie materiałów i energii	2 822	1 213
3. Usługi obce	27 302	19 630
4. Podatki i opłaty, w tym:	302	226
- podatek akcyzowy	-	-
5. Wynagrodzenia	23 153	22 659
6. Ubezpieczenia społeczne i inne świadczenia	1 431	1 389
7. Pozostałe koszty rodzajowe	897	619
<b>RAZEM</b>	<b>58 108</b>	<b>48 223</b>



**NOTA 3**  
**POZOSTAŁE PRZYCHODY OPERACYJNE**

<b>W TYS. ZŁOTYCH</b>	<b>01.01-31.12.2015</b>	<b>01.01-31.12.2014</b>
I. Przychody ze sprzedaży niefinansowych aktywów trwałych	492	1 230
II. Dotacje	75	-
III. Inne przychody operacyjne, w tym:	151	68
1) rozwiązanie odpisów aktualizujących wartość należności	-	-
2) otrzymana należność, uprzednio zaliczona do kosztów	-	-
3) odpisane zobowiązania	71	-
4) przedawnione zobowiązania	-	-
5) otrzymane odszkodowania	3	9
6) karnety multisport na rzecz prawników	77	59
<b>RAZEM</b>	<b>718</b>	<b>1 298</b>

**NOTA 4**  
**POZOSTAŁE KOSZTY OPERACYJNE**

<b>W TYS. ZŁOTYCH</b>	<b>01.01-31.12.2015</b>	<b>01.01-31.12.2014</b>
I. Wartość zbycia niefinansowych aktywów trwałych, w tym:	220	1 214
- wartość netto środków trwałych	220	1 214
- koszty likwidacji środków trwałych	-	-
II. Aktualizacja wartości aktywów niefinansowych, w tym:	-	43
- odpis aktualizujący wartość praw nabywanych	-	-
- odpis aktualizujący wartość należności	-	43
III. Inne koszty operacyjne, w tym:	102	161
1) koszty pokryte dotacją	63	-
2) darowizny	-	-
3) odpisane należności	-	-
4) potrącone podatki za granicą	21	85
5) koszty napraw pokryte odszkodowaniem	-	22
6) odpisane należności NSKUP	18	54
8) inne	-	-
<b>RAZEM</b>	<b>322</b>	<b>1 418</b>



## NOTA 5 PRZYCHODY FINANSOWE

WTYS. ZŁOTYCH	01.01-31.12.2015	01.01-31.12.2014
I. Zyski z tytułu udziału w innych jednostkach	-	-
II. Odsetki, w tym:	25	23
- odsetki od spółek powiązanych	25	23
- odsetki od pozostałych kontrahentów	-	-
III. Przychody ze zbycia inwestycji	-	-
IV. Aktualizacja wartości inwestycji	-	-
V. Inne, w tym:	681	409
- różnice kursowe	681	366
- pozostałe przychody finansowe	-	-
- przychody ze zbycia należności	-	43
<b>RAZEM</b>	<b>706</b>	<b>432</b>

## NOTA 6 KOSZTY FINANSOWE

WTYS. ZŁOTYCH	01.01-31.12.2015	01.01-31.12.2014
I. Odsetki, w tym:	251	271
- odsetki do spółek powiązanych	-	-
- odsetki do pozostałych kontrahentów	3	-
- odsetki budżetowe	1	-
- odsetki bankowe	247	271
- wyśięgowanie naliczonych odsetek	-	-
II. Koszty zbycia inwestycji	-	-
III. Aktualizacja wartości inwestycji, w tym:	436	436
- odpis aktualizacyjny na udziały	436	436
IV. Inne, w tym:	625	356
- różnice kursowe	625	284
- koszty faktoringu	-	30
- wartość sprzedanych wierzytelności	-	42
<b>RAZEM</b>	<b>1 312</b>	<b>1 063</b>



## NOTA 7

### ROZLICZENIE GŁÓWNYCH POZYCJI RÓŻNIĄCYCH PODSTAWĘ OPODATKOWANIA PODATKIEM DOCHODOWYM OD WYNIKU FINANSOWEGO (ZYSKU, STRATY) BRUTTO

W TYS. ZŁOTYCH	01.01-31.12.2015
<b>ZYSK / STRATA brutto</b>	<b>3 526</b>
<b>Koszty niestanowiące kosztów uzyskania przychodów</b>	<b>2 976</b>
- rezerwy na koszty	1 475
- koszty związane z przeterminowaniem zobowiązań pow. 30 dni	540
- aktualizacja wartości inwestycji	436
- pozostałe	525
<b>Koszty podatkowe nie zaliczone do kosztów rachunkowych</b>	<b>1 703</b>
- zapłacone koszty dotyczące roku ubiegłego	742
- koszty związane z przeterminowaniem zobowiązań na 31.12.2014	645
- pozostałe	316
<b>Przychody księgowo nie zaliczane do podatkowych</b>	<b>736</b>
- przychody z kontraktów długoterminowych z 2014	711
- naliczone odsetki	25
<b>Przychody podatkowe nie zaliczone do księgowych</b>	<b>917</b>
- przychody z kontraktów długoterminowych	917
<b>Podstawa opodatkowania</b>	<b>4 980</b>
<b>Podatek dochodowy bieżący</b>	<b>946</b>
Zmiana stanu aktywu na podatek odroczony	200
Zmiana stanu rezerwy na podatek odroczony	- 10
<b>Podatek stanowiący zobowiązanie, wykazany w rachunku zysków i strat</b>	<b>736</b>



## NOTA 8

### ZMIANY W WARTOŚCIACH NIEMATERIALNYCH I PRAWNYCH W 2015

W TYS. ZŁOTYCH	KOSZTY PRAC ROZWOJOWYCH	WARTOŚĆ FIRMY	KONCESJE, PATENTY, LICENCJE	DPROGRAMOWANIE KOMPUTERÓW	INNE	RAZEM
<b>Wartość brutto na początek okresu</b>	-	-	-	3 837	-	3 837
Zwiększenia, w tym:	-	-	270	694	-	964
- nabycie	-	-	270	694	-	964
- przemieszczenie wewnętrzne	-	-	-	-	-	-
Zmniejszenia	-	-	-	78	-	78
- likwidacja	-	-	-	78	-	78
- aktualizacja wartości	-	-	-	-	-	-
<b>Wartość brutto na koniec okresu</b>	-	-	270	4 453	-	4 723
<b>Umorzenia na początek okresu</b>	-	-	-	3 442	-	3 442
Umorzenia bieżące - zwiększenia	-	-	23	363	-	386
Umorzenia - zmniejszenia	-	-	-	79	-	79
- likwidacja	-	-	-	79	-	79
- sprzedaż	-	-	-	-	-	-
- przemieszczenie wewnętrzne	-	-	-	-	-	-
- inne	-	-	-	-	-	-
<b>Razem umorzenia na koniec okresu</b>	-	-	23	3 706	-	3 729
<b>Wartość księgowa netto na koniec okresu</b>	-	-	247	747	-	994

**NOTA 9****ZMIANY W ŚRODKACH TRWAŁYCH W 2015**

W TYS. ZŁOTYCH	GRUNTY WŁASNE	PRAWO WIECZYSTEGO UŻYTKOWANIA GRUNTÓW	BUDYNKI I BUDOWLE	URZĄDZENIA TECHNICZNE, MASZYNY	ŚRODKI TRANSPORTU	POZOSTAŁE ŚRODKI TRWAŁE	RAZEM
<b>Wartość brutto na początek okresu</b>	-	5572	4 575	11 892	909	543	23 491
Zwiększenia, w tym:	-	505	9 337	2 305	237	123	12 507
- nabycie	-	505	9 337	2 305	237	123	12 507
- przemieszczenie wewnętrzne	-	-	-	-	-	-	-
Zmniejszenia, w tym:	-	207	324	207	-	9	747
- likwidacja	-	-	-	80	-	-	80
- sprzedaż	-	207	324	127	-	9	667
- przemieszczenie wewnętrzne	-	-	-	-	-	-	-
<b>Wartość brutto na koniec okresu</b>	-	5870	13 588	13 990	1 146	657	35 251
<b>Umorzenie na początek okresu</b>	-	244	2 152	9 786	546	458	13 186
Umorzenia bieżące - zwiększenia	-	76	280	1 229	181	69	1 836
Zmniejszenia, w tym:	-	-	324	184	-	9	517
- likwidacja	-	-	-	80	-	-	-
- sprzedaż	-	10	324	104	-	9	527
<b>Umorzenie na koniec okresu</b>	-	310	2108	10 831	727	518	14 494
<b>Wartość księgową netto</b>	-	5560	11480	3 159	419	139	20 757
Stopień zużycia od wartości początkowej [%]	-	5	15	77	64	79	41

**PONIESIONE W OSTATNIM ROKU I PLANOWANE NA NASTĘPNY ROK NAKŁADY  
NA NIEFINANSOWE AKTYWA TRWAŁE, W TYM NA OCHRONĘ ŚRODOWISKA**

<b>Nakłady na niefinansowe aktywa trwałe poniesione w 2015</b>	<b>3 871</b>
- na ochronę środowiska	-
<b>Planowane w 2016 r. nakłady na niefinansowe aktywa trwałe</b>	<b>3 000</b>





## NOTA 10

### ZMIANY W INWESTYCJACH DŁUGOTERMINOWYCH W 2015 ROKU

W TYŚ. ZŁOTYCH	1. NIERUCHOMOŚCI	2. WARTOŚCI NIEMATERIALNE I PRAWNE	A) W HEDWISTKACH POWIAZANYCH, W TYM:						B) W PODSTAWYCH HEDWISTKACH, W TYM:				4. INNE INWESTYCJE DŁUGOTERMINOWE RAZEM	
			RAZEM	UDZIAŁY I URANKIJE	INNE PAPIERY WARTOSCIOWE	UDZIELONE POZYCZKI	INNE DŁUGOTERMINOWE AKTYWA FINANSOWE	RAZEM	UDZIAŁY I AKCJE	INNE PAPIERY WARTOSCIOWE	UDZIELONE POZYCZKI	INNE DŁUGOTERMINOWE AKTYWA FINANSOWE		
														6 611
<b>Stan na początek okresu</b>	-	-	<b>6 611</b>	<b>6 611</b>	-	-	-	-	-	-	-	-	-	<b>6 611</b>
w tym w cenie nabycia	-	-	-	-	-	-	-	-	-	-	-	-	-	-
Zwiększenia w tym:	-	-	935	278	-	657	-	-	-	-	-	-	-	935
- nabycie	-	-	278	278	-	-	-	-	-	-	-	-	-	278
- korekty aktualizujące wartość	-	-	-	-	-	-	-	-	-	-	-	-	-	-
- przenieszczenie wewnętrzne	-	-	657	-	-	657	-	-	-	-	-	-	-	657
Zmniejszenia:	-	-	436	436	-	-	-	-	-	-	-	-	-	436
- sprzedaż	-	-	-	-	-	-	-	-	-	-	-	-	-	-
- korekty aktualizujące wartość	-	-	436	436	-	-	-	-	-	-	-	-	-	436
<b>Stan na koniec okresu</b>	-	-	<b>7 109</b>	<b>6 452</b>	-	<b>657</b>	-	-	-	-	-	-	-	<b>7 109</b>
w tym w cenie nabycia	-	-	-	-	-	-	-	-	-	-	-	-	-	-



## NOTA 11

### ZMIANA STANU AKTYWÓW Z TYTUŁU ODRO CZONEGO PODATKU DOCHODOWEGO

WTYS. ZŁOTYCH	01.01-31.12.2015
<b>1. Stan aktywów z tytułu odroczonego podatku dochodowego na początek okresu, w tym:</b>	<b>714</b>
a) odniesionych na wynik finansowy	714
b) odniesionych na kapitał własny	-
<b>2. Zwiększenia</b>	<b>769</b>
a) odniesione na wynik finansowy okresu w związku z ujemnymi różnicami przejściowymi	769
- korekta kosztów z faktur przeterminowanych	103
- rezerwa na niewykorzystane urlopy i premie	51
- wycena puw g	12
- leasing operacyjny i kontraktu długoterminowe	175
- wycena zobowiązań i r. kurs	345
- wycena udziałów Vivid	83
b) odniesione na wynik finansowy okresu w związku ze stratą podatkową	-
c) odniesione na kapitał własny w związku z ujemnymi różnicami przejściowymi	-
<b>3. Zmniejszenia</b>	<b>569</b>
a) odniesione na wynik finansowy okresu w związku z ujemnymi różnicami przejściowymi	569
- zrealizowane zobowiązania z tyt. wynagrodzeń	141
- różnice kursowe z wyceny zobowiązań	118
- różnice kursowe wyceny należności, zobowiązań przeterminowanych, kontraktów długotrwałych	310
b) odniesione na wynik finansowy okresu w związku ze stratą podatkową	-
<b>4. Stan aktywów z tytułu odroczonego podatku dochodowego na koniec okresu, razem, w tym:</b>	<b>914</b>
a) odniesionych na wynik finansowy	914
b) odniesionych na kapitał własny	-



**NOTA 12**  
**ZAPASY**

<b>WTYS. ZŁOTYCH</b>	<b>31 GRUDNIA 2015</b>	<b>31 GRUDNIA 2014</b>
Materiały	-	-
Półprodukty i produkty w toku	360	505
Produkty gotowe	-	-
Towary	-	-
Zaliczki na dostawy	-	-
<b>RAZEM</b>	<b>360</b>	<b>505</b>



**NOTA 13**  
**STRUKTURA NALEŻNOŚCI NA DZIEŃ 31 GRUDNIA 2015 ROKU**

W TYS. ZŁOTYCH	NALEŻNOŚCI KRÓTKOTERMINOWE BRUTTO	ODPIS AKTUALIZUJĄCY	NALEŻNOŚCI KRÓTKOTERMINOWE NETTO
<b>1. Należności od jednostek powiązanych</b>	<b>1 983</b>	-	<b>1 983</b>
a) z tytułu dostaw i usług do 12 miesięcy	<b>1 983</b>	-	<b>1 983</b>
Stan na początek roku	2 039	-	2 039
Stan na koniec roku, w tym:	1 023	-	1 023
- nieprzeterminowane	1	-	1
- do 1 miesiąca	6	-	6
- powyżej 1 m-ca do 3 m-cy	601	-	601
- powyżej 3 m-cy do 6 m-cy	137	-	137
- powyżej 6 m-cy do 1 roku	215	-	215
- powyżej 1 roku	1 983	-	1 983
<b>Razem</b>	<b>2 039</b>	-	<b>2 039</b>
b) z tytułu dostaw i usług powyżej 12 miesięcy	-	-	-
<b>2. Należności od pozostałych jednostek</b>	<b>11 290</b>	-	<b>11 290</b>
a) z tytułu dostaw i usług do 12 miesięcy	<b>11 144</b>	-	<b>11 144</b>
Stan na początek roku	8 011	-	8 011
Stan na koniec roku, w tym:	8 467	-	8 467
- nieprzeterminowane	8 467	-	8 467
- do 1 miesiąca	1 298	-	1 298
- powyżej 1 m-ca do 3 m-cy	812	-	812
- powyżej 3 m-cy do 6 m-cy	548	-	548
- powyżej 6 m-cy do 1 roku	19	-	19
- powyżej 1 roku	-	-	-
<b>Razem</b>	<b>11 144</b>	-	<b>11 144</b>
b) z tytułu dostaw i usług powyżej 12 miesięcy	-	-	-
c) należności z tyt.podatzków, dotacji i ubez.p.społ.	99	-	99
Stan na początek roku	-	-	-
Stan na koniec roku, w tym:	99	-	99
<b>Razem</b>	<b>99</b>	-	<b>99</b>
d) inne należności	47	-	47
Stan na początek roku	1	-	1
Stan na koniec roku	47	-	47
<b>Razem</b>	<b>47</b>	-	<b>47</b>
e) w tym należności dochodzone na drodze sądowej	-	-	-
Stan na początek roku	-	-	-
Stan na koniec roku	-	-	-
<b>Razem</b>	<b>13 273</b>	-	<b>13 273</b>



## NOTA 14

### ZMIANY W INWESTYCJACH KRÓTKOTERMINOWYCH W 2015R.

W TYS. ZŁOTYCH	1. KRÓTKOTERMINOWE AKTYWA FINANSOWE											2. INNE INWESTYCE KRÓTKOTERMINOWE
	A) W JEDNOSTKACH POWIĄZANYCH, W TYM:				B) W PODSTAWICZYM JEDNOSTKACH							
	OGÓLEM	UDZIAŁY LUB AKCJE	MALEŃKOSCI ZTYL. DZIAŁAŁO I INNYCH UDZIAŁÓW W ZYSKACH	INNE AKTYWY WARTOSCIOWE	UDZIELENIŁO POŻYCZKI	INNE KRÓTKOTERMINOWE AKTYWA FINANSOWE	RAZEM	UDZIAŁY LUB AKCJE	MALEŃKOSCI ZTYL. DZIAŁAŁO I INNYCH UDZIAŁÓW W ZYSKACH	INNE AKTYWY WARTOSCIOWE	UDZIELENIŁO POŻYCZKI	
<b>Stan na początek okresu</b>	<b>239</b>	-	-	-	<b>239</b>	-	-	-	-	-	-	-
w tym w cenie nabycia	-	-	-	-	-	-	-	-	-	-	-	-
Zwiększenia, w tym:	696	-	-	-	696	-	-	-	-	-	-	-
- udzielone pożyczki	696	-	-	-	696	-	-	-	-	-	-	-
- korekty aktualizujące wartość	-	-	-	-	-	-	-	-	-	-	-	-
- przemieszczenie wewnętrzne	-	-	-	-	-	-	-	-	-	-	-	-
Zmniejszenia, w tym	774	774	-	-	-	774	-	-	-	-	-	-
- spłacone pożyczki	117	117	-	-	-	117	-	-	-	-	-	-
- korekty aktualizujące wartość	-	-	-	-	-	-	-	-	-	-	-	-
- przemieszczenie na długoterminowe	657	657	-	-	-	657	-	-	-	-	-	-
<b>Stan na koniec okresu</b>	<b>161</b>	<b>161</b>	-	-	<b>161</b>	-	-	-	-	-	-	-
w tym w cenie nabycia	-	-	-	-	-	-	-	-	-	-	-	-



**NOTA 15**  
**ŚRODKI PIENIĘŻNE I INNE AKTYWA PIENIĘŻNE**

W TYS. ZŁOTYCH	31 GRUDNIA 2015	31 GRUDNIA 2014
Środki pieniężne w kasie i na rachunkach bankowych	472	1 533
Inne środki pieniężne	-	-
Inne aktywa pieniężne	-	-
<b>RAZEM</b>	<b>472</b>	<b>1 533</b>

**NOTA 16**  
**WYKAZ CZYNNYCH I BIERNYCH ROZLICZEŃ MIĘDZYOKRESOWYCH**

W TYS. ZŁOTYCH	31 GRUDNIA 2015	31 GRUDNIA 2014
<b>Długoterminowe rozliczenia międzyokresowe kosztów, w tym:</b>	<b>918</b>	<b>715</b>
1. Aktywa z tytułu odroczonego podatku dochodowego	914	715
2. Inne rozliczenia międzyokresowe, w tym:	4	-
- wsparcie programowe	4	-
<b>Razem</b>	<b>918</b>	<b>715</b>
<b>Krótkoterminowe rozliczenia międzyokresowe, w tym:</b>	<b>1 210</b>	<b>1 418</b>
- koszty filmów własnych w trakcie realizacji	367	367
- ubezpieczenia	39	34
- wsparcie techniczne i programowe	464	721
- inne	33	0
- vat naliczony do odliczenia w miesiącach następnych	296	223
- pozostałe	11	73
<b>Razem</b>	<b>1 210</b>	<b>1 418</b>
<b>Rozliczenia międzyokresowe (pasywa), w tym:</b>	<b>-</b>	<b>-</b>
Rozliczenia międzyokresowe przychodów, w tym:	917	711
a) długoterminowe	-	-
b) krótkoterminowe, w tym:	917	711
- przychody z kontraktów długoterminowych	917	711
<b>Razem</b>	<b>917</b>	<b>711</b>

**NOTA 17**  
**PROPONOWANY PODZIAŁ ZYSKU NETTO**

W TYS. ZŁOTYCH	2015	2014
<b>ZYSK</b>	<b>2 790</b>	<b>540</b>
Kapitał zapasowy	2 790	540



**NOTA 18**  
**STAN REZERW NA DZIEŃ 31 GRUDNIA 2015**

W TYS. ZŁOTYCH	STAN NA PIERWSZY DZIEŃ ROKU OBROTOWEGO	ZWIĘKSZENIA	WYKORZYSTANIE	ROZWIĄZANIE	STAN NA OSTATNI DZIEŃ ROKU OBROTOWEGO
1. Z tytułu odroczonego podatku dochodowego	35	24	-	35	24
2. Na świadczenia pracownicze, w tym:	287	271	207	-	351
a) długoterminowa	-	-	-	-	-
b) krótkoterminowa	287	271	207	-	351
3. Pozostałe rezerwy, w tym:	29	50	29	-	50
a) długoterminowe	-	-	-	-	-
b) krótkoterminowa, w tym:	29	50	29	-	50
- koszty projektów	-	21	-	-	21
- badanie Sprawozdania Finansowego	29	29	29	-	29
<b>RAZEM</b>	<b>351</b>	<b>345</b>	<b>236</b>	<b>35</b>	<b>425</b>

**NOTA 18A**  
**ZMIANA STANU REZERWY Z TYTUŁU ODROCZONEGO PODATKU DOCHODOWEGO**

W TYS. ZŁOTYCH	01.01-31.12.2015
<b>1. Stan rezerwy z tytułu odroczonego podatku dochodowego na początek okresu, w tym:</b>	<b>35</b>
a) odniesionej na wynik finansowy	35
b) odniesionej na kapitał własny	-
<b>2. Zwiększenia</b>	<b>24</b>
a) odniesione na wynik finansowy okresu z tytułu dodatnich różnic przejściowych	24
- zobowiązań z tytułu leasingu	-
- wycena dewiz	15
- wyceny należności	9
b) odniesione na kapitał własny w związku z dodatnimi różnicami przejściowymi różnicami przejściowymi	-
<b>3. Zmniejszenia</b>	<b>35</b>
a) odniesione na wynik finansowy okresu w związku z dodatnimi różnicami przejściowymi	35
- śr. w leasingu finansowego	7
- wyceny dewizowe	28
b) odniesione na kapitał własny w związku z dodatnimi różnicami przejściowymi	-
<b>4. Stan rezerwy z tytułu odroczonego podatku dochodowego na koniec okresu, razem, w tym:</b>	<b>24</b>
a) odniesionej na wynik finansowy	-
b) odniesionej na kapitał własny	-



**NOTA 19**  
**ZOBOWIĄZANIA DŁUGOTERMINOWE - STRUKTURA CZASOWA**

WTYS. ZŁOTYCH	WOBEC POZOSTAŁYCH JEDNOSTEK, W TYM:					RAZEM
	RAZEM	A) Z TYTUŁU KREDYTÓW I POŻYCZEK	B) Z TYTUŁU EMISJI PAPIERÓW WARTOŚCIOWYCH	C) LEASING FINANSOWY	D) INNE	
<b>Okres spłaty</b>	-	-	-	-	-	-
od 1 roku do 3 lat	4 733	4 733	-	-	-	4 733
powyżej 3 lat do 5 lat	2 040	2 040	-	-	-	2 040
ponad 5 lat	-	-	-	-	-	-
<b>Razem</b>	-	-	-	-	-	-
początek okresu	7 800	7 800	-	-	-	7 800
koniec okresu	6 773	6 773	-	-	-	6 773

KOMENTARZ:

Pozycja zobowiązań z tytułu kredytów wykazuje wartość należną na rzecz banku z tytułu kredytów na zakup nieruchomości oraz na spłatę zobowiązań z tytułu podniesienia kapitału w Juice.





## NOTA 20

### STRUKTURA ZOBOWIĄZAŃ KRÓTKOTERMINOWYCH (POZA FUNDUSZAMI SPECJALNYMI)

W TYS. ZŁOTYCH	STAN NA KONIEC ROKU OBROTOWEGO							RAZEM NA KONIEC ROKU OBROTOWEGO
	STAN NA POZĄTEK ROKU OBROTOWEGO	NIEPRZETERMINOWANE	DO 1 MIESIĄCA	POWYŻEJ 1 MIES. DO 3 MIES.	POWYŻEJ 3 MIES. DO 6 MIES.	POWYŻEJ 6 MIES. DO 1 ROKU	POWYŻEJ 1 ROKU	
<b>1. Wobec jednostek powiązanych</b>	<b>2 652</b>	<b>1 372</b>	<b>5</b>	<b>62</b>	<b>-</b>	<b>-</b>	<b>-</b>	<b>1 439</b>
a) z tytułu dostaw i usług, w tym:	652	92	5	62	-	-	-	159
- do 12 miesięcy	652	92	5	62	-	-	-	159
- powyżej 12 miesięcy	-	-	-	-	-	-	-	-
b) pozostałe	2 000	1 280	-	-	-	-	-	1 280
<b>2. Wobec pozostałych jednostek</b>	<b>8 723</b>	<b>11 582</b>	<b>801</b>	<b>150</b>	<b>-</b>	<b>-</b>	<b>-</b>	<b>11 582</b>
a) kredyty i pożyczki	3 919	5 721	-	-	-	-	-	5 721
b) z tytułu emisji dłużnych pap. wart.	-	-	-	-	-	-	-	-
c) inne zobowiązania finansowe	-	165	-	-	-	-	-	165
d) z tytułu dostaw i usług	2 948	2 492	801	150	-	-	-	3 443
- do 12 miesięcy	2 948	2 492	801	150	-	-	-	3 443
- powyżej 12 miesięcy	-	-	-	-	-	-	-	-
e) zaliczki otrzymane na poczet dostaw	-	-	-	-	-	-	-	-
f) zobowiązania wekslowe	-	-	-	-	-	-	-	-
g) z tytułu podatków, ceł, ubezpie. społ.	915	940	-	-	-	-	-	940
h) z tytułu wynagrodzeń	936	1 303	-	-	-	-	-	1 303
i) inne	5	10	-	-	-	-	-	10
<b>Razem</b>	<b>11 375</b>	<b>12 003</b>	<b>806</b>	<b>212</b>	<b>-</b>	<b>-</b>	<b>-</b>	<b>13 021</b>

Zobowiązanie w wys. 1.280 tys. stanowi zobowiązanie spółki wobec jednostki powiązanej na pokrycie kapitału zgodnie z umową inwestycyjną z 2012r.

## NOTA 21

### ZOBOWIĄZANIA ZABEZPIECZONE NA MAJĄTKU JEDNOSTKI NA DZIEŃ 31 GRUDNIA 2015

RODZAJ ZABEZPIECZENIA	RODZAJ ZOBOWIĄZANIA (KREDYT, POŻYCZKA)	KWOTA ZABEZPIECZENIA W TYS. WALUTA
- hipoteka ustanowiona na prawie użytkownika wieczystego gruntu oraz nieruchomości, cesja umowy ubezpieczenia	kredyt inwestycyjny	€ 3 750
- hipoteka ustanowiona na prawie użytkownika wieczystego gruntu oraz nieruchomości, cesja umowy ubezpieczenia, weksel własny, poręczenie Morcore sp.z o.o.	limit wierzytelności	6 000 PLN
- hipoteka umowna - ustanowiona na prawie użytkownika wieczystego gruntu oraz zabudowań	gwarancja przetargowa	750 PLN



**NOTA 22**  
**ZOBOWIĄZANIA WARUNKOWE NA DZIEŃ 31 GRUDNIA 2015**

<b>WTYS. ZŁOTYCH</b>	<b>KWOTA</b>
1. Weksle	192
2. Kaucje i wadia	-
3. Gwarancja na pokrycie kosztów produkcji filmu w Platige Films Sp. z o.o.	1 000
4. Nie uznane przez jednostkę roszczenia skierowane przez kontrahentów na drogę spornego postępowania i podatki	-
5. Z tytułu zawartych, ale jeszcze nie wykonanych umów	-
6. Pozostałe zobowiązania warunkowe	-
<b>RAZEM</b>	<b>1 192</b>



## NOTA 23

### STRUKTURA ŚRODKÓW PIENIĘŻNYCH DO RACHUNKU PRZEPLYWÓW PIENIĘŻNYCH

WTYS. ZŁOTYCH

#### POZYCJA A.II.3. ODSETKI I UDZIAŁY W ZYSKACH (DYWIDENDY)

	2015	2014
Odsetki od udzielony pożyczek	-	-
Odsetki od kredytów	250	269
Prowizje	-	23
Zapłacone i zarachowane dywidendy	-	-
<b>Razem odsetki</b>	<b>250</b>	<b>292</b>

#### POZYCJA A.II.5. ZMIANA STANU REZERW NA ZOBOWIĄZANIA

	2015	2014
Rezerwa z tytułu odroczonego podatku dochodowego	24	35
Rezerwa na świadczenia urlopowe i podobne	351	287
Pozostałe rezerwy	50	29
<b>Razem</b>	<b>425</b>	<b>351</b>
<b>Zmiana stanu</b>	<b>74</b>	<b>- 150</b>

#### POZYCJA A.II.6. ZMIANA STANU ZAPASÓW

	2015	2014
Ogółem zapasy	360	506
<b>Razem</b>	<b>360</b>	<b>506</b>
<b>Zmiana stanu</b>	<b>145</b>	<b>1 041</b>

#### POZYCJA A.II.7. ZMIANA STANU NALEŻNOŚCI

	2015	2014
Należności długoterminowe	-	-
Należności krótkoterminowe od jednostek powiązanych	1 983	2 039
Należności krótkoterminowe od pozostałych jednostek	11 290	8 011
<b>Razem należności brutto</b>	<b>13 273</b>	<b>10 050</b>
Odpisy aktualizujące wartość należności	-	43
Razem należności netto	13 273	10 007
<b>Zmiana stanu należności</b>	<b>- 3 266</b>	<b>- 3 552</b>



WTYS. ZŁOTYCH

	2015	2014
<b>POZYCJA A.II.8. ZMIANA STANU ZOBOWIĄZAŃ KRÓTKOTERMINOWYCH, BEZ KREDYTÓW I POŻYCZEK</b>		
Zobowiązania krótkoterminowe wobec jednostek powiązanych	159	2 652
Zobowiązania krótkoterminowe wobec pozostałych jednostek	11 582	8 723
Fundusze specjalne	-	-
<b>Razem zobowiązania, w tym:</b>	<b>13 021</b>	<b>11 375</b>
<b>Razem zobowiązania z działalności inwestycyjnej</b>	<b>-</b>	<b>-</b>
Inne zobowiązania finansowe	1 280	2 000
Zobowiązania z tytułu umów leasingu finansowego	165	-
Zobowiązania z tytułu kredytów i pożyczek	5 721	3 919
<b>Razem zobowiązania z działalności finansowej</b>	<b>7 166</b>	<b>5 919</b>
<b>Zobowiązania z działalności operacyjnej</b>	<b>5 855</b>	<b>5 456</b>
<b>Zmiana stanu zobowiązań</b>	<b>399</b>	<b>916</b>
<b>POZYCJA A.II.9. ZMIANA STANU ROZLICZEŃ MIĘDZYKRESOWYCH</b>		
Długoterminowe rozliczenia międzykresowe	917	714
Krótkoterminowe rozliczenia krótkoterminowe	1 210	1 418
<b>Razem</b>	<b>2 127</b>	<b>2 132</b>
<b>1. Zmiana stanu</b>	<b>5</b>	<b>- 865</b>
Krótkoterminowe rozliczenia międzykresowe przychodów	917	711
<b>Razem</b>	<b>917</b>	<b>711</b>
<b>2. Zmiana stanu</b>	<b>206</b>	<b>711</b>
<b>Ogółem zmiana stanu rozliczeń międzykresowych (1+2)</b>	<b>211</b>	<b>- 154</b>
<b>POZYCJA A. II. 10. INNE KOREKTY</b>		
Odpisy netto z tytułu utraty wartości, korygujące wartość składników aktywów trwałych oraz krótkoterminowych aktywów finansowych (plus lub minus)	436	436
Naliczane odsetki od pożyczek	- 22	- 5
<b>Zmiana stanu</b>	<b>414</b>	<b>431</b>
<b>POZYCJA E. BILANSOWA ZMIANA ŚRODKÓW PIENIĘŻNYCH</b>		
Środki pieniężne w kasie	15	37
Środki pieniężne na rachunkach bankowych	457	1 496
<b>Razem środki pieniężne oraz ekwiwalenty środków pieniężnych</b>	<b>472</b>	<b>1 533</b>
<b>Zmiana środków pieniężnych oraz ekwiwalentów środków pieniężnych</b>	<b>1 061</b>	<b>- 1 044</b>
Wycena bilansowa środków pieniężnych	- 4	9



#### NOTA 24

##### PRZECIĘTNE W ROKU OBROTOWYM ZATRUDNIENIE W GRUPACH ZAWODOWYCH

	2015	2014
<b>Ogółem w etatach, z tego:</b>	<b>57</b>	<b>57</b>
- pracownicy umysłowi (na stan. nierobotniczych)	57	57
- pracownicy fizyczni (na stan. robotniczych)	-	-
- uczniowie	-	-
- osoby wykonujące pracę nakładczą	-	-
- osoby korzystające z urlopów wychowawczych lub bezpłatnych	-	-

#### NOTA 25

##### WYNAGRODZENIA, ŁĄCZNIE Z WYNAGRODZENIEM Z ZYSKU, WYPŁACONE CZŁONKOM ZARZĄDU I ORGANÓW NADZORCZYCH SPÓŁEK KAPITAŁOWYCH

WTYS. ZŁOTYCH	2015	2014
Wynagrodzenie Zarządu	2 340	2 224
Wynagrodzenie Rady Nadzorczej	19	52

#### NOTA 26

##### KURSY PRZYJĘTE DO WYCENY POSZCZEGÓLNYCH POZYCJI BILANSU ORAZ RACHUNKU ZYSKÓW I STRAT, WYRAŻONYCH W WALUTACH OBCYCH

WALUTA (KURS ŚREDNI)	NA DZIEŃ 31.12.2015	NA DZIEŃ 31.12.2014
Euro	4,2615	4,2623
Dolar	3,9011	3,5072
Funt Brytyjski	5,7862	5,4548



**NOTA 27**  
**WYNAGRODZENIA BIEGŁEGO REWIDENTA LUB PODMIOTU UPRAWNIONEGO DO BADANIA**  
**SPRAWOZDAŃ FINANSOWYCH, WYPŁACONE LUB NALEŻNE ZA ROK OBROTOWY**

WTYS. ZŁOTYCH	2015	2014
Obowiązkowe badanie rocznego sprawozdania finansowego	29	29
Inne usługi poświadczające	-	-
Usługi doradztwa podatkowego	-	-
<b>Razem</b>	<b>29</b>	<b>29</b>

**NOTA 28**  
**TRANSAKCJE ZE SPÓŁKAMI POWIĄZANYMI**  
WTYS ZŁ

NAZWA SPÓŁKI	CHARAKTER TRANSAKCJI	KWOTA
Juice Sp. z o.o	zakup - usługi graficzne	588
Juice Sp. z o.o	sprzedaż - usługi graficzne, księgowe	85
Juice Sound Sp. z o.o.	zakup - usługi dźwiękowe	377
Juice Sound Sp. z o.o.	sprzedaż - usługi księgowe	24
Plastic Sp. z o.o.	sprzedaż - usługi księgowe	24
Plastic Sp. z o.o.	zakup - usługi graficzne	358
Platige Films Sp. z o.o.	zakup - licencje	1
Platige Films Sp. z o.o.	sprzedaż - usługi graficzne, księgowe	1 642
Platige Image LLC	zakup - usługi agencyjne	363
Platige Image LLC	sprzedaż - usługi graficzne	732



**NOTA 29**  
**STRUKTURA KAPITAŁU PODSTAWOWEGO NA DZIEŃ 31 GRUDNIA 2015**  
**WARTOŚĆ NOMINALNA UDZIAŁÓW W ZŁOTYCH**

AKCJONARIUSZ	IŁOŚĆ AKCJI	W TYM UPRZYWILEJOWANYCH	IŁOŚĆ GŁOSÓW	WARTOŚĆ NOMINALNA UDZIAŁÓW	UDZIAŁ W KAPITAŁE PODSTAWOWYM %	UDZIAŁ W GŁOSACH %
Jarosław Sawko	1 094 000	850 000	1 944 000	109 400,00	34,37%	37,51%
Piotr Sikora	1 062 500	850 000	1 912 500	106 250,00	33,38%	36,90%
Tomasz Bagiński	260 736	200 000	460 736	26 073,60	8,19%	8,89%
Pozostali z udziałem poniżej 5%	765 621	100 000	865 621	76 562,10	24,06%	16,70%
<b>Kapitał podstawowy, razem</b>	<b>3 182 857</b>	<b>2 000 000</b>	<b>5 182 857</b>	<b>318 285,70</b>	<b>100,00%</b>	<b>100,00%</b>
w tym:						
Seria A	1 500 000	1 500 000	3 000 000	150 000,00	47,13%	57,88%
Seria B	500 000	500 000	1 000 000	50 000,00	15,71%	19,29%
Seria C	500 000	-	500 000	50 000,00	15,71%	9,65%
Seria D	345 000	-	345 000	34 500,00	10,84%	6,66%
Seria E	300 000	-	300 000	30 000,00	9,43%	5,79%
Seria F	37 857	-	37 857	3 785,70	1,18%	0,73%
	<b>3 182 857</b>	<b>2 000 000</b>	<b>5 145 000</b>	<b>318 285,70</b>	<b>100,00%</b>	<b>100,00%</b>



**PLATIGE IMAGE S.A.**  
JEDNOSTKOWY RAPORT ROCZNY 2015

SPRAWOZDANIE Z DZIAŁALNOŚCI EMITENTA

WARSZAWA  
29 KWIEŹNIA 2016





## SPIS TREŚCI

1. ISTOTNE ZDARZENIA WPŁYWAJĄCE NA DZIAŁALNOŚĆ PLATIGE IMAGE, JAKIE NASTĄPIŁY W ROKU OBROTOWYM	50
2. ISTOTNE ZDARZENIA JAKIE NASTĄPIŁY PO ZAKOŃCZENIU ROKU OBROTOWEGO, DO DNIA SPORZĄDZENIA SPRAWOZDANIA FINANSOWEGO	60
3. PRZEWIDYWANE KIERUNKI ROZWOJU SPÓŁKI	60
4. WAŻNIEJSZE OSIĄGNIĘCIA W DZIEDZINIE BADAŃ I ROZWOJU	61
5. AKTUALNA I PRZEWIDYWANA SYTUACJA FINANSOWA	63
6. INFORMACJA DOTYCZĄCA WYKONANIA PROGNOZY	66
7. INFORMACJA O NABYCIU AKCJI WŁASNYCH	66
8. INFORMACJA O POSIADANYCH PRZEZ SPÓŁKĘ ODDZIAŁACH (ZAKŁADACH)	67
9. INFORMACJA O POSIADANYCH PRZEZ SPÓŁKĘ INSTRUMENTACH FINANSOWYCH	67
10. INFORMACJE O STOSOWANIU ZASAD ŁADU KORPORACYJNEGO W PRZYPADKU JEDNOSTEK, KTÓRYCH PAPIERY WARTOŚCIOWE ZOSTAŁY DOPUSZCZONE DO OBROTU NA JEDNYM Z RYNKÓW REGULOWANYCH EUROPEJSKIEGO OBSZARU GOSPODARCZEGO	67
11. WSKAŹNIKI FINANSOWE I NIEFINANSOWE, ŁĄCZNIE Z INFORMACJAMI DOTYCZĄCYMI ZAGADNIENIÓW ŚRODOWISKA NATURALNEGO I ZATRUDNIENIA, A TAKŻE DODATKOWE WYJAŚNIENIA DO KWOT WYKAZANYCH W SPRAWOZDANIU FINANSOWYM	68

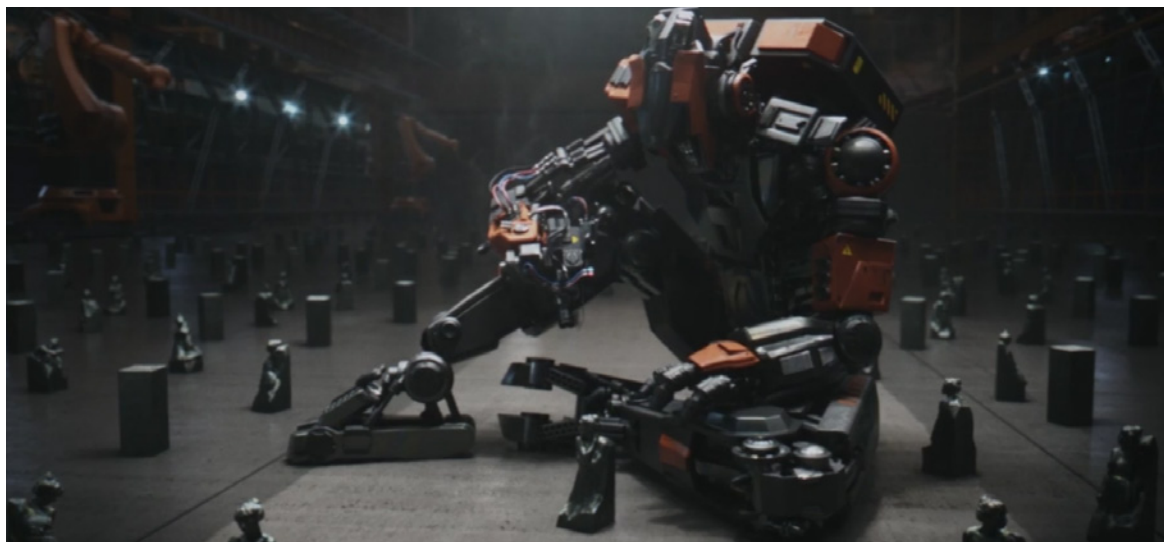
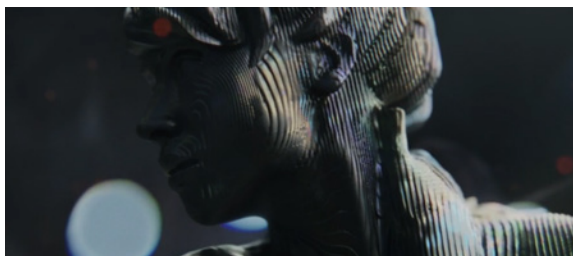
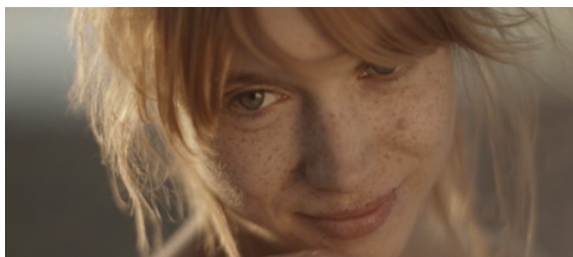


## 1. ISTOTNE ZDARZENIA WPŁYWAJĄCE NA DZIAŁALNOŚĆ PLATIGE IMAGE, JAKIE NASTĄPIŁY W ROKU OBROTOWYM

PONIŻEJ PRZEDSTAWIONO WYBÓR NAJWAŻNIEJSZYCH PROJEKTÓW REALIZOWANYCH PRZEZ GRUPĘ KAPITAŁOWĄ PLATIGE IMAGE W 2015 ROKU.

### STAROŚĆ AKSOLOTŁA

10 marca 2015 roku miała miejsce premiera nowego e-booka Jacka Dukaja „Starość aksolotla”, wydanego przez grupę Allegro. Powieść dostępna jest w formie cyfrowej i dostosowana została do większości dostępnych na rynku czytników. Platige Image S.A. odpowiedzialna była za stworzenie całości oprawy graficznej e-booka, a także spotu promującego nową powieść. Był on emitowany w kinach w całym kraju przed seansami filmowymi oraz został udostępniony w Internecie. Kampania przyjęta została bardzo entuzjastycznie przez czytelników i recenzentów.



[vimeo.com/119228459](https://vimeo.com/119228459)

[www.behance.net/gallery/24355103/THE-OLD-AXOLOTL-EBOOK](http://www.behance.net/gallery/24355103/THE-OLD-AXOLOTL-EBOOK)

[www.sfsignal.com/archives/2015/04/jacek-dukajs-old-axotl-hardware-dreams-multi-dimensional-profound-read-culture.pl/pl/artykul/jacka-dukaja-niematerialna-ksiazka-o-niematerialnym-czlowieku](http://www.sfsignal.com/archives/2015/04/jacek-dukajs-old-axotl-hardware-dreams-multi-dimensional-profound-read-culture.pl/pl/artykul/jacka-dukaja-niematerialna-ksiazka-o-niematerialnym-czlowieku)

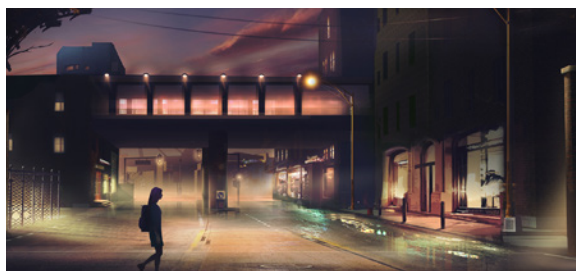


## KOPRODUKCJA „SKY”

### - PRZEDSTAWIENIE 3D W HOLANDII

Platige Image S.A. została koproducentem przedstawienia 3D pod tytułem „Sky”, którego premiera odbyła się w kwietniu 2016 r. w Theater Amsterdam, jednym z najnowocześniejszych europejskich teatrów. Drugim koproducentem jest Imagine Nation - spółka założona przez Robina de Levitę, producenta spektakli teatralnych wystawianych na Broadwayu i West Endzie oraz Keesa Abrahamsa - znanego z produkcji takich telewizyjnych show jak „Who Wants To Be A Millionaire?” czy „Take It Or Leave It”.

Za scenografię przedstawienia odpowiada Boris Kudlička, jeden z najwybitniejszych scenografów tworzących w Polsce. Za rozwój technologii pozwalającej na produkcję trójwymiarowej scenografii stereoskopowej oraz zaawansowanych informacji odpowiada dział Platige Entertainment. „Sky” jest trzecim przedsięwzięciem teatralnym realizowanym w ramach opracowanej przez Platige Image koncepcji 3D Live Theater. Pierwsze dwa - „Polita” oraz „Romeo i Julia” odniosły sukces na scenach polskich i rosyjskich teatrów.

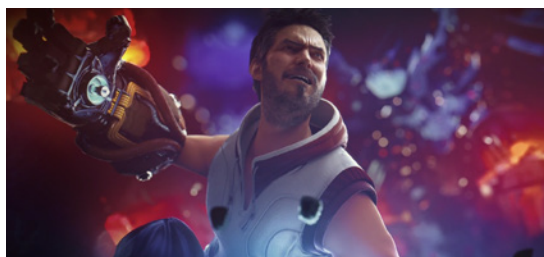
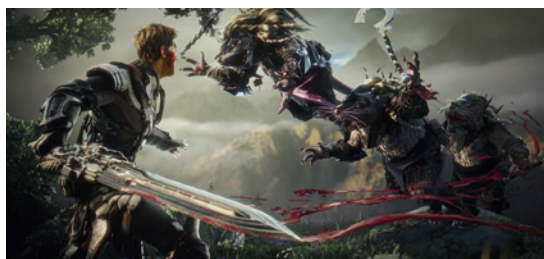




## SKYFORGE

Platige Image S.A. przygotowała trailer promujący najnowszą grę MMO (Massive Multiplayer Online) stworzoną przez The Allods Team i Obsidian Entertainment, a wydaną przez My.com o nazwie „Skyforge”. Cinematik promuje najnowszą, otwartą Betę gry.

[vimeo.com/123717960](https://vimeo.com/123717960)

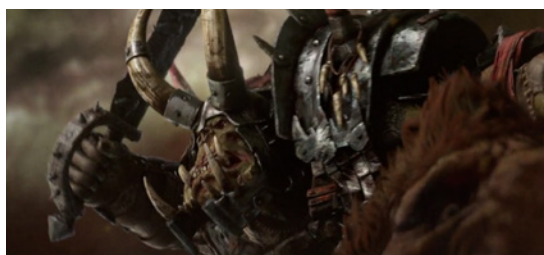


## TOTAL WAR: WARHAMMER

Przy współpracy z Creative Assembly Platige Image S.A. stworzyła announcement trailer (trailer zapowiadający) do nowej odsłony serii gier strategicznych TOTAL WAR. „Total War: Warhammer” dzieje się w fantastycznym świecie, gdzie wielkie armie najróżniejszych istot toczą ze sobą bitwy. Całość wyreżyserował Tomek Bagiński. Trailer odbił się szerokim echem w mediach branżowych, a także w internecie - szybko osiągnął ponad 4 miliony wyświetleń na kanale Youtube.

[vimeo.com/128258210](https://vimeo.com/128258210)

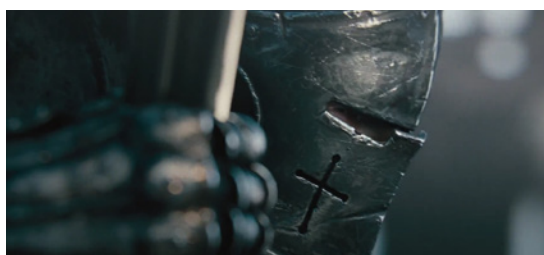
[www.gamespot.com/articles/watch-total-war-warhammer-s-impressive-cinematic-t/1100-6426813/](http://www.gamespot.com/articles/watch-total-war-warhammer-s-impressive-cinematic-t/1100-6426813/)



## FOR HONOR

Trailer nowej gry „For Honor” przygotowany przez Spółkę otwierał konferencję firmy Ubisoft podczas największych targów gier komputerowych E3 w Los Angeles. Został on także wyróżniony jako jeden z pięciu najlepszych zwiastunów całych targów. Cinematik został wyreżyserowany przez Tomka Bagińskiego, a całość produkcji trwała prawie 9 miesięcy.

[vimeo.com/130842805](https://vimeo.com/130842805)





### **MUZEUM PIŁSUDSKIEGO DLA PLATIGE IMAGE**

Konsorcjum WXCA-RAA-Platige Image S.A. wygrało konkurs na stworzenie i opracowanie koncepcji plastyczno-przestrzennej wystawy stałej Muzeum Józefa Piłsudskiego w Sulejówku. W skład konsorcjum, które wygrało konkurs, oprócz Spółki wchodzi również amerykańska firma Ralph Appelbaum Associates specjalizująca się w tworzeniu muzeów i wystaw, posiadająca dorobek ponad 500 realizacji na całym świecie oraz polskie studio architektoniczne WXCA realizujące m. in. Muzeum Wojska Polskiego na Cytadeli Warszawskiej.

Prace koncepcyjne ze strony Platige Image prowadził Fish Ladder – zespół odpowiadający za projekty specjalne studia, w tym ostatnio dla Europejskiej Agencji Kosmicznej czy Allegro.

[konkurs.muzeumpilsudski.pl/#aktualnosc](http://konkurs.muzeumpilsudski.pl/#aktualnosc)

### **„PODRÓŻE GULIWERA” WG. JONATHANA SWIFTA W TEATRZE POLSKIM W WARSZAWIE**

Platige Image S.A. wzbogaciła efektami wizualnymi sztukę „Podróże Guliwera” wg Jonathana Swifta, której premiera miała miejsce we wrześniu w Teatrze Polskim w Warszawie. Wykorzystano do tego nową, opracowaną przez Spółkę technologię real time animation, która umożliwia przechwytywanie ruchu aktora i transformowanie go w czasie rzeczywistym w zaprojektowane wcześniej grafiki. Pozwala to na generowanie animacji przez aktorów występujących na scenie w trakcie samego przedstawienia, co podnosi walory artystyczne i atrakcyjność spektaklu. Ze względu na możliwość różnorodnego zastosowania technologia ta będzie nadal rozwijana i oferowana szerokiemu gronu klientów, również w ramach koncepcji 3D Live Theater.

### **UMOWA O WSPÓŁPRACY PLATIGE FILMS Z SEAN DANIEL COMPANYY**

Renomowana, amerykańska firma produkcyjna Sean Daniel Company – znana z takich produkcji filmowych jak seria „Mumia”, czy serialu „The Expanse” – została oficjalnym partnerem Platige Films w przygotowaniach do produkcji pełnometrażowego filmu aktorskiego o wiedźminie Geralcie, bohaterze książek Andrzeja Sapkowskiego. Film oparty będzie na motywach opowiadań „Wiedźmin” i „Mniejsze Zło” z tomu „Ostatnie Życzenie”. Reżyserem będzie Tomek Bagiński, nominowany do Oscara za film „Katedra”.

Przygotowywany film będzie stanowić wprowadzenie do świata Wiedźmina i jest planowany jako początek serii. Nad scenariuszem filmu, pracuje doświadczona hollywoodzka scenarzystka Thania St. John.

Film przeznaczony będzie do dystrybucji światowej. Producentami z ramienia Platige Films są: Jarosław Sawko i Piotr Sikora, a ze strony Sean Daniel Company: Sean Daniel oraz Jason Brown.

O zawarciu umowy przez Platige Films spółka informowała w raporcie bieżącym EBI 11/2015.

[platige.com/pl/page/659-Sdc\\_Works\\_With\\_Tomek\\_Baginski](http://platige.com/pl/page/659-Sdc_Works_With_Tomek_Baginski)



### **CEREMONIA OTWARCIA FINAŁU LIGII EUROPY W WARSZAWIE**

Dział Entertainment odpowiedzialny był za przygotowanie i produkcję Ceremonii Otwarcia Finału Ligi Europy, który odbył się 27 maja 2015 na Stadionie Narodowym w Warszawie. Dział wchodzący w skład struktur Spółki odpowiedzialny był za całość produkcji i czuwał nad przebiegiem ceremonii, która została przyjęta bardzo pozytywnie przez obecnych na meczu prominentów UEFA oraz PZPN.

[vimeo.com/129199915](https://vimeo.com/129199915)



### **CEREMONIA OTWARCIA MECZU UEFA SUPERCUP W TBILISI MIĘDZY FC BARCELONA A SEVILLA FC**

11 sierpnia 2015 roku w Gruzji odbył się prestiżowy mecz w ramach SuperCup UEFA, w którym zwycięzca Ligi Mistrzów UEFA - FC Barcelona - spotkał się ze zwycięzcą Ligi Europy UEFA - Sevilla FC. Platige Image S.A. przygotowała i wyprodukowała dla tego wydarzenia ceremonię otwarcia. Do jej realizacji zaangażowano tysiąc dzieci pochodzących z ośmiu różnych państw, aby w ten sposób przekazać ideę UEFA „Piłka nożna zjednoczona w imię pokoju”. Ceremonia, którą w całości nadzorował dział Events została doceniona przez obecnych na meczu przedstawicieli UEFA.

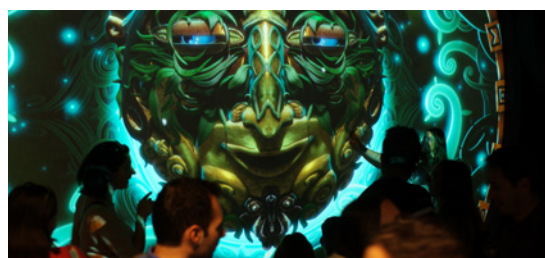
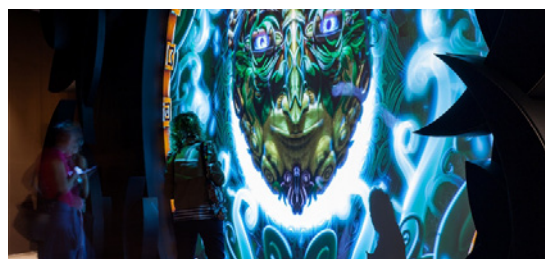
[vimeo.com/136699722](https://vimeo.com/136699722)



### **POLSKI PAWILON NA EXPO 2015**

Platige Image S.A. odpowiedzialne było za przygotowanie scenariusza wystawy w Polskim Pawilonie EXPO 2015. Spółka wyprodukowała także wszystkie elementy multimedialne i całość prezentacji dostępnej dla zwiedzających.

[www.expo.gov.pl/pawilon](http://www.expo.gov.pl/pawilon)





## LEGENDY POLSKIE

Po udanej współpracy przy promocji e-booka Jacka Dukaja „Starość Aksolotla”, Platige Image S.A. i Grupa Allegro przygotowały kolejny wspólny projekt. W ramach Legend Polskich powstała antologia opowiadań oraz dwa wyreżyserowane przez Tomka Bagińskiego filmy zawierające uwspółcześnione wersje polskich legend o Smoku Wawelskim oraz Panu Twardowskim.

Producentem filmów była Grupa Allegro, a spółka Platige Image odpowiadała za wykonanie projektu.

Zdjęcia odbyły się w Krakowie i Warszawie. W ekranizacjach pojawili się popularni aktorzy – w tym znany z filmu Szybcy i Wściekli 6 duński aktor Kim Kold jako tytułowy Smok, także Jerzy Stuhr jako hejnalista, a także Robert Więckiewicz, który wcielił się w postać Twardowskiego. Towarzyszą im młodzi aktorzy: Vanessa Aleksander, Małgorzata Mikołajczak, Tomasz Włosok i Aleksandra Kasprzyk. Premiera filmu „Smok” miała miejsce 30 listopada, natomiast „Twardowski” zadebiutował w sieci 15 grudnia 2015 roku. Całość przyjęta została dobrze, w recenzjach zwracano uwagę na rozmach i wielkość projektu, a także sprawną realizację. Film zauważyły też zachodnie portale branżowe związane z VFX i animacją – publikacje newsów wraz z filmami znalazły się na głównych stronach.

### SMOK

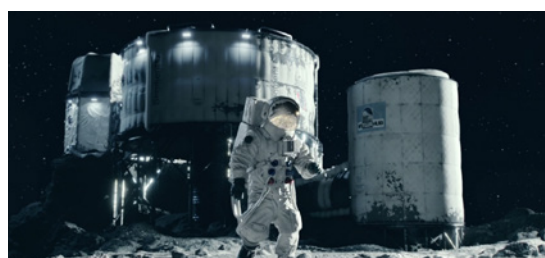
[youtu.be/1J\\_Y12RqeLM](https://youtu.be/1J_Y12RqeLM)

### TWARDOWSKY

[youtu.be/hRdYz8cnOW4](https://youtu.be/hRdYz8cnOW4)

CAŁY PROJEKT DOSTĘPNY JEST POD ADRESEM

[legandy.allegro.pl](http://legandy.allegro.pl)





## CÓRKI DANCINGU NA SUNDANCE

„Córki Dancingu” (ang. The Lure) – najnowszy film Agnieszki Smoczyńskiej został zaprezentowany w czasie Międzynarodowego Festiwalu Filmowego Sundance w konkursie World Dramatic Cinema Competition wśród 12 filmów fabularnych z całego świata. Impreza odbyła się w dniach 21 – 31 stycznia 2016 roku. Film zdobył specjalną nagrodę za Jury za „Unikalną Wizję Artystyczną oraz Design” Platige Image S.A. była koproducentem filmu i wykonała efekty specjalne VFX nad którymi czuwał VFX Supervisor Jakub Knapik. Córki Dancingu zostały również nagrodzone na festiwalu w Gdyni 2015. Film otrzymał nagrodę za najlepszy debiut reżyserski oraz charakteryzację.

[www.platige.com/pl/page/668-The\\_Lure\\_At\\_Sundance\\_Festival](http://www.platige.com/pl/page/668-The_Lure_At_Sundance_Festival)

[www.sundance.org/projects/the-lure](http://www.sundance.org/projects/the-lure)  
[www.filmweb.pl/film/C%C3%B3rki-dancingu-2015-727844](http://www.filmweb.pl/film/C%C3%B3rki-dancingu-2015-727844)

## INTERAKTYWNA INSTALACJA PODCZAS WYSTAWY „STAR WARS AND THE POWER OF COSTUME” W NOWYM JORKU

Dział Platige Entertainment przygotował interaktywną instalację video, będącą jednym z elementów największej na świecie wystawy oryginalnych kostiumów znanych z Gwiezdnych Wojen – „Rebel, Jedi, Princess, Queen: Star Wars and the Power of Costume”, która została otwarta w listopadzie 2015 r. w nowojorskim muzeum Discovery Times Square. Wystawę organizowały Lucasfilm, The Smithsonian Institution Traveling Exhibition Service oraz The Lucas Museum of Narrative Art.







## SEGMENT REKLAMOWY

W 2015 roku Platige Image S.A. produkowała i postprodukowała wiele bardzo dobrze przyjętych przez opinię publiczną kampanii reklamowych dla uznanych marek polskich i międzynarodowych, m.in.: Algida, Biedronka, Carrefour, Coca Cola, Dove, Fenistil, Getin Bank, Grześki, H&M, Heyah, Lech, Lego, L'Oreal, Luso Gas, McDonald's, MetLife, Mercedes, Media Expert, Microsoft, Nestle, Nesquick, Netia, Orange (brand Serce i Rozum), Pepsi, Plus, Prudential, PZU, Saga, Samsung, T-Mobile, Tyskie, Żubr, Żywiec. Spółka stale pogłębia swoją obecność na rynkach portugalskim, hiszpańskim oraz rosyjskim poprzez swoich lokalnych przedstawicieli.

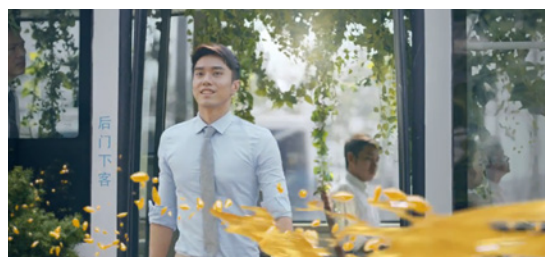
Poniżej przedstawiamy wybrane realizacje.



## PZU NIESTRASZKI

Świąteczny, kolorowy spot telewizyjny do kampanii reklamowej PZU, której bohaterami są zabawne pluszaki Niestraszki mające uczyć dzieci zasad bezpieczeństwa. W niebanalny sposób łączy animację z grą aktorów. Filmy zachęcają do odwiedzenia strony niestraszki.pzu.pl. Reklama jest w stu procentach zrealizowana przez Platige Image - zarówno w zakresie produkcji, jak i postprodukcji. Reżyseria: Sebastian Pańczyk.

[vimeo.com/147837044](https://vimeo.com/147837044)



## COCA COLA CHINA

Spot zrealizowany dla chińskiego oddziału Coca Cola na zlecenie SAATCHI & SAATCHI Shanghai. Reżyserem spotu jest Tomek Bagiński.

[vimeo.com/126253641](https://vimeo.com/126253641)



## MCDONALD'S

Cztery reklamy zrealizowane do międzynarodowej kampanii reklamowej.

McDonald's, mającej na celu pokazanie różnorodności ofert w poszczególnych państwach, w których istnieją restauracje McDonald's. Spoty łączą różne techniki animacyjne od 2D do 3D. Reżyseria: Szymon Pawlik.

[vimeo.com/144108220](https://vimeo.com/144108220)





### CAREFFOUR STAR WARS

Produkcja i postprodukcja czterech spotów zrealizowanych dla marki Carrefour. Kampania miała na celu wyróżnienie oferty sieci sklepów oraz dotarcie do nowych klientów. Jej zadaniem było również budowanie świadomości i lojalności wobec marki oraz produktów partnerów. Reklamy zrealizowane w 2015 roku zapoczątkowały współpracę intensywnie rozwijaną w 2016 roku.

[vimeo.com/147840450](https://vimeo.com/147840450)

### DOVE CHOCOLATE

Reklama zrealizowana na rynek chiński dla marki Dove we współpracy z domem produkcyjnym Stink Shanghai. Jest to kolejny spot przygotowany na ten niezwykle wymagający rynek.

[vimeo.com/145518153](https://vimeo.com/145518153)

### LEGIA WARSZAWA

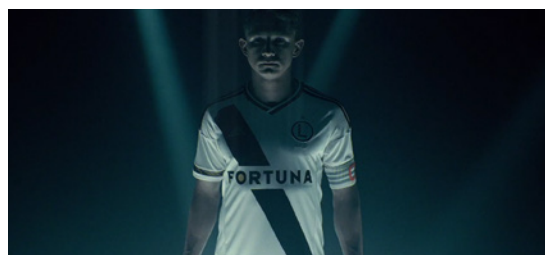
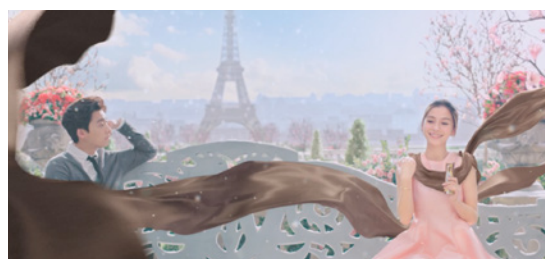
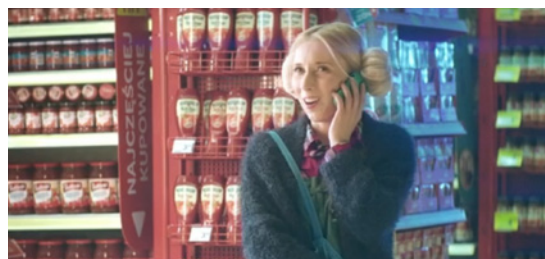
Spółka zrealizowała postprodukcję reklamy „Gotowi do walki”, stanowiącego istotną część największej w historii Legii Warszawa akcji marketingowej. Kampania związana była ze stuleciem klubu i opierała się na komunikacji nowych strojów piłkarskich wzorowanych na tych, w których grano w 1916 r. Głównym bohaterem spotu jest Jakub Rzeźniczak, grający w Legii nieprzerwanie od ponad 10 lat. Reżyserem spotu był Szymon Pawlik, którego reprezentuje Platige Image S.A.

[vimeo.com/132328805](https://vimeo.com/132328805)

### MICROSOFT SURFACE PRO3

Spot zrealizowany dla Microsoft, reklamujący najnowszy tablet z rodziny Surface. Jest to sprzęt high-end, będący flagowym produktem klienta.

[vimeo.com/122106075](https://vimeo.com/122106075)





## KSIĄŻĘCE BURGUNDOWE

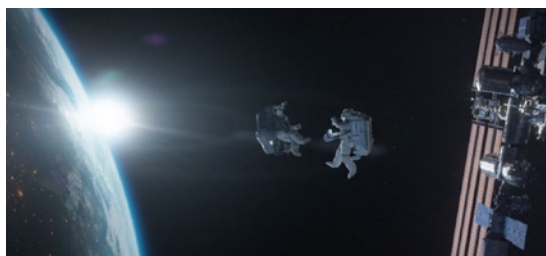
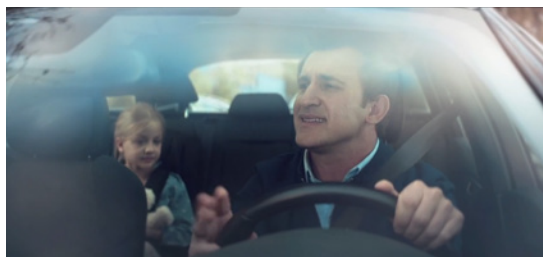
Platige Image S.A. stworzyła spot do kampanii reklamowej „Nie jedno do odkrycia” piwa Książęce Burgundowe Trzy Słody - produkowanego przez Kompanię Piwowarską. Reklama jest oparta na technice animacji poklaktowej. Przedstawiono w niej poszczególne składniki piwa i wytłumaczono za jakie walory smakowe odpowiadają.

[vimeo.com/142858973](https://vimeo.com/142858973)

## RADIO ZET

Radio Zet powierzyło Platige Image postprodukcję spotu do kampanii wizerunkowej „Radio ZET się udziela”. Za reżyserię reklamy odpowiadał Szymon Pawlik.

[vimeo.com/144116083](https://vimeo.com/144116083)





## 2. ISTOTNE ZDARZENIA JAKIE NASTĄPIŁY PO ZAKOŃCZENIU ROKU OBROTOWEGO, DO DNIA SPORZĄDZENIA SPRAWOZDANIA FINANSOWEGO

W styczniu 2016 r. Platige Image S.A. ogłosiła powstanie kreatywnego studia produkcyjnego Dobro. Jego współtwórcą jest Sebastian Pańczyk, reżyser od 6 lat związany z Platige Image wyłącznością postproducyjną, a od teraz także produkcyjną. Dobro ma integrować kreatywną pracę reżyserów, proces produkcji oraz zaplecze postprodukcyjne i technologiczne Grupy Kapitałowej Platige Image tak, aby osiągać jak najlepsze filmowe efekty.

31 marca 2016 r. zawarta została umowa pomiędzy Platige Image S.A. a Grupą Allegro sp. z o.o. z siedzibą w Poznaniu. Umowa obejmuje współpracę przy produkcji utworów w rozumieniu prawa autorskiego. Z uwagi na zobowiązania do zachowania poufności, których zaakceptowanie było warunkiem przystąpienia do współpracy, nie jest możliwe ujawnienie wartości i szczegółów poszczególnych kontraktów, jednakże umowa nie odbiega od standardów stosowanych w branży. O zawarciu umowy Emitent informował w raporcie bieżącym EBI 3/2016.

3 kwietnia 2016 r. w Holandii w Theater Amsterdam odbyła się międzynarodowa premiera spektaklu „SKY”. Platige Image S.A. jest koproducentem przedstawienia wspólnie z Imagine Nation – spółką założoną przez Robina de Levitę, producenta spektakli teatralnych wystawianych na Broadwayu i West Endzie oraz Keesa Abrahamsa – znanego z produkcji takich telewizyjnych show jak „Who Wants To Be A Millionaire?” czy „Take It Or Leave It”. Natomiast 9 kwietnia w Teatrze Muzycznym w Gdyni miała miejsce premiera spektaklu „Piotruś Pan” w reżyserii Janusza Józefowicza. Do obu przedstawień Platige Image S.A. stworzyła stereoskopową scenografię w opracowanej przez siebie koncepcji 3D Live Theatre.

19 kwietnia 2016 r. została podpisana umowa z NCBR o dofinansowaniu projektu budowy systemu scenicznego do interaktywnego generowania scenografii cyfrowej w czasie rzeczywistym.

## 3. PRZEWIDYWANE KIERUNKI ROZWOJU SPÓŁKI

Spółka kontynuuje realizację strategii określonej w dokumencie informacyjnym przedstawionym w momencie wprowadzenia jej akcji do obrotu w Alternatywnym Systemie Obrotu GPW S.A., w grudniu 2011 roku. Strategia rozwoju Platige Image S.A. oraz Grupy Kapitałowej obejmuje następujące obszary:

- stworzenie własnego IP,
- rozwój działu produkcji gier mobilnych oraz VR (virtual reality),
- dalszy rozwój technologii 3D Live Theater oraz technologii interaktywnych,
- otwarcie biura w Niemczech i w Anglii,
- prace nad produkcją filmu fabularnego na podstawie prozy Andrzeja Sapkowskiego,
- zakończenie produkcji pełnometrażowego filmu „Another Day of Life”,
- dalszy rozwój usług dla sektora gier, w tym produkcji cinematików,
- rozwijanie nowych technologii, w tym zaawansowanych rozwiązań dla generowania grafiki w czasie rzeczywistym oraz oprogramowania na potrzeby przetwarzania obrazu i rozwiązań interaktywnych,
- rozwój usług oferowanych przez dom produkcyjny DOBRO.



## 4. WAŻNIEJSZE OSIĄGNIĘCIA W DZIEDZINIE BADAŃ I ROZWOJU

### BUDOWA SYSTEMU SCENICZNEGO DO



Unia Europejska  
Europejski Fundusz  
Rozwoju Regionalnego



### INTERAKTYWNEGO GENEROWANIA SCENOGRAFII CYFROWEJ W CZASIE RZECZYWISTYM

14 grudnia 2015 roku projekt uzyskał rekomendację Narodowego Centrum Badań i Rozwoju do wsparcia, w ramach Działania 1.1. Projekty B+R przedsiębiorstw Programu Operacyjnego Inteligentny Rozwój 2014-2020 współfinansowanego ze środków Europejskiego Funduszu Rozwoju Regionalnego. Realizacja projektu jest przewidziana na dwa kolejne lata, licząc od marca 2016 roku.

Celem projektu jest wytworzenie innowacyjnego systemu do zastosowań scenicznych - oprogramowania i technologii, która umożliwi tworzenie w pełni interaktywnych spektakli, z udziałem kontentu 3D renderowanego w czasie rzeczywistym.

W chwili obecnej Platige kończy proces budowania zespołu, który składa się z dwóch filarów merytorycznych. Jednego o kompetencjach ściśle związanych z wytwarzaniem cyfrowych scenografii oraz zespołu developerów - programistów oraz inżynierów R&D z doświadczeniem przy pracach badawczo-rozwojowych. Dodatkowo koszt inwestycji przewiduje nawiązanie współpracy z Instytutem Naukowym, który dodatkowo wesprze zespół merytorycznie oraz zasobami technicznymi, przy pracach R&D nad stworzeniem nowej technologii do zastosowań interaktywnych.

W ramach projektu planowane jest stworzenie własnych narzędzi (zarówno technologii jak i oprogramowania) opierających się na technologiach renderingu czasu rzeczywistego, oraz języka programowania C/C++.

Platige Image S.A. prowadzi także prace nad optymalizacją procesu produkcji efektów specjalnych.

W studio wprowadzony został zunifikowany system dystrybucji własnościowych narzędzi, umożliwiający zautomatyzowaną współpracę z zewnętrznymi podmiotami.

Zaimplementowany został również system do zarządzania środowiskiem uruchomieniowym aplikacji, usprawniający kooperację w ramach różnych projektów oraz między działami firmy.

Obecnie prowadzone są prace integrujące własnościowe oprogramowanie z systemem operacyjnym Linux.

Rozwijany jest również system zarządzania informacjami związanymi z krokami produkcyjnymi, wspomagający automatyzację procesu.



## NAGRODY

### BAFTA

BRITISH ACADEMY OF FILM AND TELEVISION ARTS

Tomek Bagiński został uhonorowany nagrodą BAFTA (British Academy of Film and Television Arts) za spot promujący Zimowe Igrzyska Olimpijskie w Soczi stworzony dla stacji BBC.

### PROMAXBDA

Teaser do drugiego sezonu serial „Wikingowie” został nominowany do nagrody PromaxBDA w następujących kategoriach Art Direction & Design: Program Promotional Spot oraz Directing.

### LONDON INTERNATIONAL AWARD

Film „Ambition” został wyróżniony brązową statuetką podczas London International Award w kategorii Production & Post-Production Visual Effects.

### ANIMAGO

Film „Ambition” otrzymał nagrodę Animago w kategorii „Best Visualization”.

### BRIEF

Tomek Bagiński zwyciężył w plebiscycie „Ludzie Roku 2015” miesięcznika Brief w kategorii „Człowiek Reklamy”.

### NAGRODY KTR

KLUB TWÓRCÓW REKLAMY

Platige Image S.A. otrzymała 5 nagród w konkursie:

- Studio Postprodukcyjne Roku 2014,
- Złoto w kategorii Warsztat Audio/Video: Video: Efekty specjalne/ Postprodukcja obrazu za „Ambition”,
- Srebro w kategorii Warsztat Audio/Video: Audio/Video: Reżyseria za „Ambition”,
- Brąz w kategorii Warsztat Audio/Video: Audio/Video: Animacja: za „Żubr Jelonek”,
- Brąz w kategorii Ilustracja: Gry komputerowe/Web Ilustracje: za „Godfire - Rise of Prometheus”.



## 5. AKTUALNA I PRZEWIDYWANA SYTUACJA FINANSOWA

### RACHUNEK ZYSKÓW I STRAT

#### PRZYCHODY ZE SPRZEDAŻY

W 2015 roku Spółka Platige Image S.A. zrealizowała łączne przychody w wysokości 61,8 mln złotych. W stosunku do roku 2014 przychody wzrosły o 12,1 mln złotych i stanowi to wzrost o 24,5 %.

Spółka sprzedaje swoje usługi zarówno na rynku krajowym jak i na rynkach zagranicznych.

DANE W TYS. ZŁOTYCH

Przychody	2015	2014	zmiana	dynamika %
Sprzedaż krajowa	31 640	25 260	6 380	25,3%
Sprzedaż eksportowa	30 205	24 412	5 793	23,7%
<b>RAZEM</b>	<b>61 845</b>	<b>49 672</b>	<b>12 173</b>	<b>24,5%</b>

W 2015 roku udział sprzedaży eksportowej wyniósł 48,8% w całości przychodów i był na poziomie nieznacznie niższym niż w roku 2014 gdy osiągnął poziom 51,9%. Od lat Emitent stara się utrzymać zdywersyfikowane źródła przychodów tak aby sprzedaż eksportowa stanowiła około 50% przychodów. W 2015 roku sprzedaż eksportowa w ujęciu nominalnym wzrosła o 5,8 mln złotych. Na rynku krajowym przychody zwiększyły się o 6,4 mln złotych osiągając dynamikę 25,3%.

#### KOSZTY OPERACYJNE, POZOSTAŁE PRZYCHODY I KOSZTY OPERACYJNE, ZYSK OPERACYJNY I EBITDA

Koszty działalności operacyjnej wyniosły 58,1 mln złotych w 2015 roku i były o 9,9 mln złotych wyższe niż w 2014 roku. Dynamika wzrostu kosztów działalności operacyjnej wyniosła 20,5% i była niższa niż dynamika przychodów co przełożyło się bezpośrednio na wzrost marży na sprzedaży. Koszty operacyjne bez uwzględnienia amortyzacji wyniosły 55,9 mln złotych i wzrosły w stosunku do roku 2014 o 10,2 mln złotych.



## PONIŻEJ ZAPREZENTOWANO STRUKTURĘ KOSZTÓW OPERACYJNYCH WRAZ Z DYNAMIKĄ ROCZNĄ.

DANE W TYS. ZŁOTYCH

Koszty wg rodzaju	2015	2014	zmiana	dynamika %	udział
1. Amortyzacja	2 201	2 487	- 286	- 11,5%	3,8%
2. Zużycie materiałów i energii	2 822	1 213	1 609	132,6%	4,9%
3. Usługi obce	27 302	19 630	7 672	39,1%	47%
4. Podatki i opłaty	302	226	76	33,6%	0,5%
5. Wynagrodzenia	23 153	22 659	494	2,2%	39,8%
6. Ubezpieczenia społeczne i inne świadczenia	1 431	1 389	42	3%	2,5%
7. Pozostałe koszty rodzajowe	897	619	278	44,9%	1,5%
<b>RAZEM</b>	<b>58 108</b>	<b>48 223</b>	<b>9 885</b>	<b>20,5%</b>	<b>100,0%</b>

W strukturze kosztów operacyjnych największe pozycje to koszty usług obcych oraz koszty wynagrodzeń.

Usługi obce stanowią 47% kosztów działalności operacyjnej. W roku 2015 usługi obce wzrosły o 7,7 mln złotych tj. o 39,1% w stosunku do roku 2014. Podstawowe składniki usług obcych to: usługi związane z produkcją (usługi graficzne, animacyjne, wypożyczenie sprzętu, plany zdjęciowe, dźwiękowe i inne) czynsze oraz usługi wsparcia software'u.

Platige Image S.A. poszukując nowych niszy w których może oferować swoje usługi konsekwentnie wchodzi na nowe obszary biznesowe. Przykładem są usługi związane z produkcją zdjęć, uruchomienie studia dźwiękowego oraz usługi związane z obsługą dużych imprez np. EXPO2015. Te nowe obszary biznesowe charakteryzują się inną strukturą kosztową niż dotychczasowa podstawowa działalność Grupy tj produkcja filmów animowanych i usługi postprodukcji video. W dużo mniejszym stopniu wykorzystują talent podstawowego zespołu artystów grafików i opierają się głównie na zakupie usług obcych. Rozwój nowych obszarów biznesowych skutkuje istotnym wzrostem kosztów usług obcych w ujęciu rok do roku. Grupa planuje pozyskiwanie projektów produkcyjnych na szerokim rynku odbiorców (obsługa imprez, produkcje filmowe, projekty niestandardowe) o różnym stopniu złożoności i różnej wartości dodanej do projektu. W zależności od ilości i wartości pozyskanych zleceń, które

wymagają udziału w kosztach zakupu znacznej ilości sprzętu typu projektory, monitory i specjalistycznych usług obcych koszty usług obcych i materiałów mogą ulegać wahaniom w kolejnych latach. Grupa spodziewa się wahań tych pozycji skorelowanych ze zmianami przychodów.

Drugą najistotniejszą pozycją w strukturze kosztów spółki to koszty wynagrodzeń. Wynoszą one 23,2 mln złotych co stanowi 39,9% całkowitych kosztów operacyjnych. Po uwzględnieniu kosztów ubezpieczeń społecznych i świadczeń pracowniczych udział kosztów pracy wyniósł 42,4% w całości kosztów działalności operacyjnej. W roku 2015 koszty wynagrodzeń i świadczeń pracowniczych wzrosły o 0,5 mln złotych tj. o 2,3%.

Pozostałe przychody operacyjne wyniosły 497 tys. złotych w 2015 i wzrosły w stosunku do roku 2014 gdy wyniosły 84 tys. złotych głównie z tytułu zysku ze sprzedaży środków trwałych.

Pozostałe koszty operacyjne wyniosły w 2015 roku 102 tys. złotych i były niższe o 50% w stosunku do roku 2014 kiedy osiągnęły poziom 204 tys. złotych. Najistotniejszą pozycją pozostałych kosztów operacyjnych to rozliczenie dotacji w kwocie 63 tys złotych, natomiast w 2014 największym składnikiem pozostałych kosztów operacyjnych były odpisy i aktualizacje należności. W 2015 roku nie wystąpiły odpisy na należności.





W roku 2015 zysk operacyjny wyniósł 4,1 mln złotych i był wyższy o 2,8 mln złotych w stosunku do zysku operacyjnego osiągniętego w 2014, kiedy to wyniósł 1,3 mln złotych. Wzrost zysku operacyjnego wynika z:

- wzrostu przychodów o 12,2 mln złotych,
- wzrostu kosztów działalności operacyjnej o 9,4 mln złotych.

Zysk EBITDA w roku 2015 wyniósł 6,3 mln złotych i był wyższy od zysku EBITDA zrealizowanego w 2014 roku o 2,5 mln złotych tj. o 66%. Marża zysku EBITDA w roku 2015 wzrosła do 10,2% z 7,7% w 2014.

## **PRZYCHODY I KOSZTY FINANSOWE**

**PRZYCHODY FINANSOWE** z tytułu z odsetek w 2015 roku wyniosły 25 tys. złotych natomiast w 2014 roku wyniosły one 23 tys. złotych.

**KOSZTY FINANSOWE** Spółki stanowią głównie odsetki od kredytów bankowych oraz różnice kursowe (o ile występuje nadwyżka ujemnych różnic kursowych nad dodatnimi). Koszty odsetek wyniosły w 2015 roku 251 tys. złotych, a w 2014 koszty te wyniosły 271 tys. złotych. Dodatkowo Emitent rozpoznał w ciężar kosztów finansowych utratę wartości inwestycji w kwocie 436 tys. w 2015 oraz 436 tys. w roku 2014.

Różnice kursowe wykazywane bądź w przychodach bądź kosztach finansowych dotyczą zarówno zrealizowanych różnic kursowych na sprzedaży eksportowej jak i różnic niezrealizowanych dotyczących wyceny aktywów i pasywów na dzień bilansowy. Największy wpływ na niezrealizowane różnice kursowe ma wycena kredytu hipotecznego zaciągniętego w Euro którego saldo na dzień 31.12.2015 wynosi 1,9 mln Euro.

## **ZYSK NETTO**

W 2015 obciążenie wyniku z tytułu podatku dochodowego wyniosło 0,7 mln złotych. Część bieżąca podatku wyniosła 0,9 mln złotych, a zmiana stanu aktywa i rezerwy na podatek odroczony – 0,2 mln złotych. Podatek odroczony wynika ze zmiany przejściowych różnic między kosztami bilansowymi a podatkowymi.

Zysk netto w roku 2015 wyniósł 2,8 mln złotych i był wyższy o 2,3 mln złotych od zysku osiągniętego w roku 2014, kiedy wyniósł 0,5 mln złotych.

## **BILANS**

### **AKTYWA TRWAŁE**

Na dzień 31.12.2015 wartość aktywów trwałych wyniosła 32,3 mln złotych, co stanowiło 67,6% aktywów ogółem. Wartość aktywów trwałych wzrosła o 2,01 mln złotych w stosunku do 2014 roku.

### **AKTYWA OBROTOWE**

#### **NALEŻNOŚCI KRÓTKOTERMINOWE**

Na dzień 31.12.2015 należności krótkoterminowe wynosiły 13,3 mln złotych i były wyższe od stanu na dzień 31.12.2015 o 3,3 mln złotych. Wzrost należności krótkoterminowych wynika z wysokiej sprzedaży w grudniu 2015 roku i wydłużonych terminów płatności przyznanych kontrahentom. Grupa aktywnie monitoruje poziom należności, aby ograniczać ich przeterminowanie i ryzyko nieściągalności. Branża, w której Grupa Platige Image realizuje największe obroty, charakteryzuje się wydłużonymi terminami płatności. Ze względu na plany dalszego rozwoju i zakładany wzrost sprzedaży należy się spodziewać, że poziom zaangażowanej gotówki w finansowanie kapitału obrotowego może się zwiększyć w przyszłości.

#### **ŚRODKI PIENIĘŻNE I INNE AKTYWA PIENIĘŻNE**

Na dzień 31.12.2015 saldo gotówki wynosiło 0,5 mln złotych i było niższe od stanu na dzień 31.12.2015 o 1,1 mln złotych.

### **KAPITAŁ WŁASNY**

Na dzień 31.12.2015 kapitał własny wyniósł 26,6 mln złotych i był wyższy od kapitału własnego na koniec 2014 o 2,8 mln złotych.



### **ZOBOWIĄZANIA DŁUGOTERMINOWE**

Na dzień 31.12.2015 zobowiązania długoterminowe wynosiły 6,8 mln złotych i były niższe od stanu na dzień 31.12.2014 o 1,0 mln złotych. Na zobowiązania długoterminowe składają się transe kredytu hipotecznego zaciągniętego w Euro. Zmiana salda wynika ze zwiększenia kredytu w 2015, spłaty rat kredytowych w roku obrotowym oraz wyceny na dzień bilansowy salda wyrażonego w Euro.

### **ZOBOWIĄZANIA KRÓTKOTERMINOWE**

Na dzień 31.12.2015 zobowiązania krótkoterminowe wynosiły 13,0 mln złotych i były wyższe od stanu na dzień 31.12.2014 o 1,6 mln złotych. W saldzie z dnia 31.12.2015 ujęto krótkoterminową część kredytu hipotecznego przypadającą do spłaty w 2016 roku w wysokości 1,6 mln złotych. Wzrost zobowiązań krótkoterminowych wynika głównie ze wzrostu zobowiązań handlowych oraz zwiększenia wykorzystania dostępnych linii kredytów w rachunku bieżącym.

### **RACHUNEK PRZEPŁYWÓW PIENIĘŻNYCH**

Przepływy netto z działalności operacyjnej w 2015 roku wyniosły 3,1 mln złotych wobec 1,9 mln złotych w 2014

roku, co stanowi spadek o 1,2 mln złotych. Przepływy finansowe z działalności operacyjnej są niższe od zysku EBITDA o 3,3 miliona złotych. Największy wpływ na tę różnicę ma zmiana stanu należności i zobowiązań krótkoterminowych.

Przepływy netto z działalności inwestycyjnej w 2015 roku wyniosły - 4,9 milion złotych wobec - 2,1 mln złotych w 2014 roku. Wydatki na nabycie majątku trwałego wyniosły 3,9 mln złotych, a na inwestycje w aktywa finansowe 1,7 mln spółek zależnych (Juice sp. z o.o., Platige Films sp. z o.o. i PlatigeUS, Inc). Główne wydatki inwestycyjne dotyczące środków trwałych i wartości niematerialnych i prawnych ponoszone były na zakupy sprzętu i technologii IT.

Przepływy netto z działalności finansowej w 2015 roku wyniosły 0,8 mln złotych wobec wpływu netto 1,3 mln złotych w 2014 roku. W roku 2015 w wyniku zaciągnięcia i spłaty kredytów i leasingów Emitent wykazał przepływ z tego tytułu persaldo 0,6 mln złotych. Przepływy z tytułu wykorzystania usługi faktoringu w 2015 wyniosły persaldo 0,5 mln złotych.

W 2015 roku Spółka zwiększyła limit wierzytelności krótkoterminowych (kredyt rewolwingowy) o 1 mln zł. Kredyt ten służy do finansowania kapitału obrotowego. Łączny limit wierzytelności wynosi 4 mln złotych.

## **6. INFORMACJA DOTYCZĄCA WYKONANIA PROGNOZY**

Emitent nie publikował prognozy wyników na rok 2015.

## **7. INFORMACJA O NABYCIU AKCJI WŁASNYCH**

W 2015 Emitent nie realizował programu nabycia akcji własnych.



## 8. INFORMACJA O POSIADANYCH PRZEZ SPÓŁKĘ ODDZIAŁACH (ZAKŁADACH)

Emitent nie posiada wydzielonych oddziałów ani zakładów.

## 9. INFORMACJA O POSIADANYCH PRZEZ SPÓŁKĘ INSTRUMENTACH FINANSOWYCH

Informacja o posiadanych przez Spółkę instrumentach finansowych:

- ryzyka: zmiany cen, kredytowego, istotnych zakłóceń przepływów środków pieniężnych oraz utraty płynności finansowej, na jakie narażona jest jednostka,
- przyjętych przez jednostkę celach i metodach zarządzania ryzykiem finansowym, łącznie z metodami zabezpieczenia istotnych rodzajów planowanych transakcji, dla których stosowana jest rachunkowość zabezpieczeń.

Instrumenty finansowe posiadane przez spółkę to kredyt hipoteczny udzielony w Euro. Na dzień 31.12.2015 saldo

kredytu wynosiło 2,0 mln Euro. Z tytułu tego kredytu Emitent oprócz normalnego ryzyka operacyjnego utraty płynności ponosi ryzyko związane z możliwością osłabiania się waluty złotych wobec EUR. Emitent potrzebuje ok 400 tys. Euro rocznie na obsługę rat kapitałowych i odsetkowych. Zabezpieczeniem przed ww. ryzykami jest naturalny hedging. Emitent historycznie generował dużą część przychodów w walutach obcych oraz w swojej strategii ma działania zorientowane na zwiększanie eksportu, co w opinii Zarządu adekwatnie zabezpiecza powyższe ryzyka.

## 10. INFORMACJE O STOSOWANIU ZASAD ŁADU KORPORACYJNEGO W PRZYPADKU JEDNOSTEK, KTÓRYCH PAPIERY WARTOŚCIOWE ZOSTAŁY DOPUSZCZONE DO OBROTU NA JEDNYM Z RYNKÓW REGULOWANYCH EUROPEJSKIEGO OBSZARU GOSPODARCZEGO

Akcje Platige Image S.A. serii C,D,E są dopuszczone do obrotu w Alternatywnym Systemie Obrotu na rynku NewConnect prowadzonym przez Giełdę Papierów Wartościowych w Warszawie, który nie jest rynkiem regulowanym.

Emitent przestrzega zasad ładu korporacyjnego zgodnie z oświadczeniem o stosowaniu Dobrych Praktyk Spółek Notowanych na NewConnect opublikowanym na stronie internetowej emitenta:

<http://inwestor.platige.com/spolka/#lad-korporacyjny>



## **11. WSKAŹNIKI FINANSOWE I NIEFINANSOWE, ŁĄCZNIE Z INFORMACJAMI DOTYCZĄCYMI ZAGADNIENÍ ŚRODOWISKA NATURALNEGO I ZATRUDNIENIA, A TAKŻE DODATKOWE WYJAŚNIENIA DO KWOT WYKAZANYCH W SPRAWOZDANIU FINANSOWYM**

Na dzień 31.12.2015 roku zatrudnienie pracowników etatowych w przeliczeniu na pełne etaty w Platige Image S.A. wyniosło 58 etatów. Dodatkowo w celu realizacji projektów grafiki 3D i animacji Emitent współpracuje z ponad 200 artystami grafikami realizującymi projekty Spółki.

W 2015 Spółka Platige Image S.A. nie prowadziła projektów, w tym inwestycji, związanych z zagadnieniami środowiska naturalnego.

Podstawowe wskaźniki finansowe zostały zaprezentowane w tabeli poniżej.



## ANALIZA FINANSOWA - WSKAŹNIKI

	ROK ZAKOŃCZONY 31 GRUDNIA 2015	ROK ZAKOŃCZONY 31 GRUDNIA 2014
<b>RENTOWNOŚĆ MAJĄTKU</b> <u>wynik finansowy netto</u> średnioroczny stan aktywów	6,08%	1,28%
<b>RENTOWNOŚĆ KAPITAŁU WŁASNEGO</b> <u>wynik finansowy netto</u> średnioroczny stan kapitału własnego	11,07%	2,29%
<b>RENTOWNOŚĆ NETTO SPRZEDAŻY</b> <u>wynik finansowy netto</u> przychody netto ze sprzedaży produktów oraz towarów i materiałów	4,51%	1,09%
<b>WSKAŹNIK PŁYNNOŚCI I</b> aktywa obrotowe zobowiązania krótkoterminowe	1,19	1,20
<b>WSKAŹNIK PŁYNNOŚCI II</b> aktywa obrotowe - zapasy zobowiązania krótkoterminowe	1,16	1,16
<b>SZYBKOŚĆ SPŁAT NALEŻNOŚCI W DNIACH</b> <u>średnioroczny stan ogółu należności z tytułu dostaw i usług x 365 dni</u> przychód netto ze sprzedaży produktów oraz towarów i materiałów	68,27	56,17
<b>SZYBKOŚĆ SPŁATY ZOBOWIĄZAŃ W DNIACH</b> <u>średnioroczny stan ogółu zobowiązań z tytułu dostaw i usług x 365 dni</u> koszt działalności operacyjnej - amortyzacja	23,51	26,30
<b>POKRYCIE AKTYWÓW TRWAŁYCH KAPITAŁEM WŁASNYM I REZERWAMI DŁUGOTERMINOWYMI</b> <u>kapitał (fundusz) własny + rezerwy długoterminowe</u> aktywa trwałe	0,82	0,78
<b>MARŻA NA SPRZEDAŻY</b> <u>zysk(strata) na sprzedaży</u> przychody ze sprzedaży	6,04%	2,92%
<b>WARTOŚĆ KSIĘGOWA NA JEDNĄ AKCJĘ</b> <u>kapitał własny</u> liczba akcji	5,13	4,59
<b>WYNIK FINANSOWY NA JEDNĄ AKCJĘ</b> <u>wynik finansowy netto za ostatnie 12 miesięcy</u> średnia liczba akcji	0,54	0,10



## ANALIZA FINANSOWA - BILANS

W TYS. ZŁOTYCH	31.12.2015	% SUMY BILANSOWEJ	31.12.2014	% SUMY BILANSOWEJ	ZMIANA
<b>AKTYWA</b>					
<b>Aktywa trwałe</b>	<b>32 255</b>	<b>67,58%</b>	<b>30 340</b>	<b>68,89%</b>	<b>1 915</b>
wartości niematerialne i prawne	994	2,08%	396	0,90%	598
rzeczowe aktywa trwałe	23 234	48,68%	22 619	51,36%	615
należności długoterminowe	0	0,00%	0	0,00%	0
inwestycje długoterminowe	7 109	14,89%	6 611	15,01%	498
długoterminowe rozliczenia międzyokresowe	918	1,92%	714	1,62%	204
<b>Aktywa obrotowe</b>	<b>15 476</b>	<b>32,42%</b>	<b>13 702</b>	<b>31,11%</b>	<b>1 774</b>
zapasy	360	0,75%	505	1,15%	-145
należności krótkoterminowe	13 273	27,81%	10 007	22,72%	3 266
1) od jednostek powiązanych	1 983	4,15%	2 039	4,63%	-56
a) z tytułu dostaw i usług	1 983	4,15%	2 039	4,63%	-56
b) inne	0	0,00%	0	0,00%	0
2) od pozostałych jednostek	11 290	23,65%	7 968	18,09%	3 322
a) z tytułu dostaw i usług	11 144	23,35%	7 968	18,09%	3 176
b) inne	146	0,31%	0	0,00%	146
inwestycje krótkoterminowe	633	1,33%	1 772	4,02%	-1 139
rozliczenia międzyokresowe	1 210	2,54%	1 418	3,22%	-208
<b>SUMA AKTYWÓW</b>	<b>47 731</b>	<b>100,00%</b>	<b>44 042</b>	<b>100,00%</b>	<b>3 689</b>



WTYS. ZŁOTYCH	31.12.2015	% SUMY BILANSOWEJ	31.12.2014	% SUMY BILANSOWEJ	ZMIANA
<b>PASYWA</b>					
<b>Kapitał własny</b>	<b>26 595</b>	<b>55,72%</b>	<b>23 805</b>	<b>54,05%</b>	<b>2 790</b>
kapitał zakładowy	318	0,67%	318	0,72%	0
kapitał zapasowy	23 487	49,21%	22 947	52,10%	540
kapitał z aktualizacji wyceny	0	0,00%	0	0,00%	0
pozostałe kapitały rezerwowe	0	0,00%	0	0,00%	0
wynik z lat ubiegłych	0	0,00%	0	0,00%	0
wynik netto roku bieżącego	2 790	5,85%	540	1,23%	2 250
<b>Zobowiązania i rezerwy</b>	<b>21 136</b>	<b>44,28%</b>	<b>20 237</b>	<b>45,95%</b>	<b>899</b>
rezerwy na zobowiązania	425	0,89%	351	0,80%	74
zobowiązania długoterminowe	6 773	14,19%	7 800	17,71%	-1 027
zobowiązania krótkoterminowe	13 021	27,28%	11 375	25,83%	1 646
1) wobec jednostek powiązanych	1 439	3,01%	2 652	6,02%	-1 213
a) z tytułu dostaw i usług	159	0,33%	652	1,48%	-493
b) inne	1 280	2,68%	2 000	4,54%	-720
2) wobec pozostałych jednostek	11 582	24,27%	8 723	19,81%	2 859
a) z tytułu dostaw i usług	3 443	7,21%	2 948	6,69%	495
b) inne zobowiązania krótkoterminowe	8 139	17,05%	5 775	13,11%	2 364
rozliczenia międzyokresowe	917	1,92%	711	1,61%	206
<b>SUMA PASYWÓW</b>	<b>47 731</b>	<b>100,00%</b>	<b>44 042</b>	<b>100,00%</b>	<b>3 689</b>



## ANALIZA FINANSOWA – RACHUNEK ZYSKÓW I STRAT

W TYS. ZŁOTYCH	ROK ZAKOŃCZONY	ROK ZAKOŃCZONY	DYNAMIKA [%]	ZMIANA
	31.12.2015	31.12.2014	2015/2014	2015/2014
<b>Przychody ze sprzedaży</b>	<b>61 845</b>	<b>49 672</b>	<b>25%</b>	<b>12 173</b>
<b>Przychody ze sprzedaży produktów</b>	<b>61 845</b>	<b>49 672</b>	<b>25%</b>	<b>12 173</b>
<b>Przychody ze sprzedaży towarów i materiałów</b>	<b>0</b>	<b>0</b>	<b>0%</b>	<b>0</b>
<b>Koszty działalności operacyjnej</b>	<b>58 108</b>	<b>48 223</b>	<b>20%</b>	<b>9 885</b>
I. Amortyzacja	2 201	2 487	-11%	-286
II. Zużycie materiałów i energii	2 822	1 213	133%	1 609
III. Usługi obce	27 302	19 630	39%	7 672
IV. Podatki i opłaty	302	226	34%	76
V. Wynagrodzenia	23 153	22 659	2%	494
VI. Ubezpieczenia społeczne i inne świadczenia	1 431	1 389	3%	42
VII. Pozostałe koszty rodzajowe	897	619	45%	278
VIII. Wartość sprzedanych towarów i materiałów	0	0	0%	0
<b>Zysk na sprzedaży</b>	<b>3 737</b>	<b>1 449</b>	<b>158%</b>	<b>2 288</b>
<b>Pozostałe przychody operacyjne</b>	<b>497</b>	<b>84</b>	<b>492%</b>	<b>413</b>
Zysk ze zbycia aktywów trwałych	271	16	1594%	255
Dotacje	75	0	0%	75
Inne przychody operacyjne	151	68	122%	83
<b>Pozostałe koszty operacyjne</b>	<b>102</b>	<b>204</b>	<b>-50%</b>	<b>-102</b>
Strata ze zbycia aktywów trwałych	0	0	0%	0
Aktualizacja wartości aktywów niefinansowych	0	43	-100%	-43
Inne koszty operacyjne	102	161	-37%	-59
<b>Zysk(strata) z działalności operacyjnej</b>	<b>4 132</b>	<b>1 329</b>	<b>211%</b>	<b>2 803</b>





W TYS. ZŁOTYCH	ROK ZAKOŃCZONY	ROK ZAKOŃCZONY	DYNAMIKA [%]	ZMIANA
	31.12.2015	31.12.2014	2015/2014	2015/2014
<b>Przychody finansowe</b>	<b>81</b>	<b>148</b>	<b>-47%</b>	<b>-67</b>
Dywidendy	0	0	0%	0
Odsetki	25	23	9%	2
Zysk ze zbycia inwestycji	0	0	0%	0
Aktualizacja wartości inwestycji	0	0	0%	0
Inne	56	125	-55%	-69
<b>Koszty finansowe</b>	<b>687</b>	<b>779</b>	<b>-12%</b>	<b>-92</b>
Odsetki	251	271	-7%	-20
Strata ze zbycia inwestycji	0	0	0%	0
Aktualizacja wartości inwestycji	436	436	0%	0
Inne	0	72	-100%	-72
<b>Wynik zdarzeń nadzwyczajnych</b>	<b>0</b>	<b>0</b>	<b>0%</b>	<b>0</b>
<b>Zysk/strata brutto</b>	<b>3 526</b>	<b>698</b>	<b>405%</b>	<b>2 828</b>
Podatek dochodowy od osób prawnych	736	158	366%	578
Inne obowiązkowe obciążenia wyniku	0	0	0%	0
<b>Zysk/strata netto</b>	<b>2 790</b>	<b>540</b>	<b>417%</b>	<b>2 250</b>
<b>EBITDA</b>	<b>6 333</b>	<b>3 816</b>	<b>66%</b>	<b>2 517</b>
<b>MARŻA EBITDA</b>	<b>10,24%</b>	<b>7,68%</b>	<b>33%</b>	<b>2,56%</b>



**PLATIGE IMAGE S.A.**  
JEDNOSTKOWY RAPORT ROCZNY 2015

OŚWIADCZENIA ZARZĄDU

WARSZAWA  
29 KWIEŚNIA 2016



**OŚWIADCZENIE ZARZĄDU PLATIGE IMAGE S.A. W SPRAWIE RZETELNEGO  
SPORZĄDZENIA JEDNOSTKOWEGO SPRAWOZDANIA FINANSOWEGO ORAZ  
SPRAWOZDANIA Z DZIAŁALNOŚCI SPÓŁKI**

Zarząd Platige Image Spółka Akcyjna z siedzibą w Warszawie oświadcza, że wedle jego najlepszej wiedzy, roczne sprawozdanie finansowe i dane porównywalne sporządzone zostały zgodnie z obowiązującymi zasadami rachunkowości, oraz że odzwierciedlają w sposób prawdziwy, rzetelny i jasny sytuację majątkową i finansową Emitenta oraz jej wynik finansowy, oraz że sprawozdanie z działalności Emitenta zawiera prawdziwy obraz sytuacji Emitenta, w tym opis podstawowych zagrożeń i ryzyk.

**Jarosław Sawko**  
WICEPREZES ZARZĄDU

**Piotr Sikora**  
WICEPREZES ZARZĄDU

**Arkadiusz Dorynek**  
CZŁONEK ZARZĄDU



## OŚWIADCZENIE ZARZĄDU PLATIGE IMAGE S.A. W SPRAWIE PODMIOTU UPRAWNIONEGO DO BADANIA SPRAWOZDANIA FINANSOWEGO

Zarząd Platige Image Spółka Akcyjna z siedzibą w Warszawie oświadcza, że podmiot uprawniony do badania sprawozdań finansowych tj. PKF CONSULT Sp. z o.o. z siedzibą w Warszawie, dokonujący badania rocznego sprawozdania finansowego, został wybrany zgodnie z przepisami prawa oraz, że podmiot ten oraz biegli rewidenci, dokonujący badania tego sprawozdania, spełniali warunki do wyrażenia bezstronnej i niezależnej opinii o badaniu, zgodnie z właściwymi przepisami prawa krajowego i normami zawodowymi.



**Jarosław Sawko**  
WICEPREZES ZARZĄDU



**Piotr Sikora**  
WICEPREZES ZARZĄDU



**Arkadiusz Dorynek**  
CZŁONEK ZARZĄDU



## OŚWIADCZENIE ZARZĄDU PLATIGE IMAGE S.A. W SPRAWIE STOSOWANIA PRZEZ SPÓŁKĘ ZASAD ŁADU KORPORACYJNEGO

Zarząd Platige Image Spółka Akcyjna z siedzibą w Warszawie oświadcza, iż w roku obrotowym 2015 nie stosował następujących zasad ładu korporacyjnego, o których mowa w dokumencie „Dobre Praktyki Spółek Notowanych na „NewConnect”:

### ZASADA NR 1:

„Spółka powinna prowadzić przejrzystą i efektywną politykę informacyjną, zarówno z wykorzystaniem tradycyjnych metod, jak i z użyciem nowoczesnych technologii oraz najnowszych narzędzi komunikacji zapewniających szybkość, bezpieczeństwo oraz szeroki i interaktywny dostęp do informacji. Spółka korzystając w jak najszerszym stopniu z tych metod, powinna zapewnić odpowiednią komunikację z inwestorami i analitykami, wykorzystując w tym celu również nowoczesne metody komunikacji internetowej, umożliwiać transmitowanie obrad walnego zgromadzenia z wykorzystaniem sieci Internet, rejestrować przebieg obrad i upubliczniać go na stronie internetowej.”

### KOMENTARZ ZARZĄDU:

Spółka nie przestrzegała praktyki w pełnym zakresie, bowiem w ocenie Zarządu wszelkie istotne informacje dotyczące zwołania i przebiegu Walnego Zgromadzenia są udostępniane w formie raportów bieżących oraz zamieszczone na stronie internetowej Spółki. Wobec powyższego w ocenie Zarządu zarówno w 2015 roku, jak i w obecnej chwili, stworzenie rozbudowanej struktury teleinformatycznej służącej do wypełnienia zasady w części dotyczącej transmisji i rejestrowania przebiegu obrad nie miało i nie ma ekonomicznego uzasadnienia.

### ZASADA NR 9.2:

„Emitent przekazuje w raporcie rocznym informację na temat wynagrodzenia Autoryzowanego Doradcy otrzymywanego od emitenta z tytułu świadczenia wobec emitenta usług w każdym zakresie.”

### KOMENTARZ ZARZĄDU:

Spółka związana jest postanowieniami umowy o poufności zawartej z Autoryzowanym Doradcą, w związku z tym opisanie wynagrodzenia Autoryzowanego Doradcy w raporcie rocznym nie jest możliwe.



**ZASADA NR 16:**

„Emitent publikuje raporty miesięczne, w terminie 14 dni od zakończenia miesiąca. Raport miesięczny powinien zawierać co najmniej:

- informacje na temat wystąpienia tendencji i zdarzeń w otoczeniu rynkowym emitenta, które w ocenie emitenta mogą mieć w przyszłości istotne skutki dla kondycji finansowej oraz wyników finansowych emitenta,
- zestawienie wszystkich informacji opublikowanych przez emitenta w trybie raportu bieżącego w okresie objętym raportem,
- informacje na temat realizacji celów emisji, jeżeli taka realizacja, choćby w części, miała miejsce.

W okresie objętym raportem, kalendarz inwestora, obejmujący wydarzenia mające mieć miejsce w nadchodzącym miesiącu, które dotyczą emitenta i są istotne z punktu widzenia interesów inwestorów, w szczególności daty publikacji raportów okresowych, planowanych walnych zgromadzeń, otwarcia subskrypcji, spotkań z inwestorami lub analitykami, oraz oczekiwany termin publikacji raportu analitycznego.”

**KOMENTARZ ZARZĄDU:**

Spółka nie stosowała zasady ze względu na publikację raportów rocznych, kwartalnych oraz bieżących. Publikowanie raportów miesięcznych przy publikacji pozostałych powodowałoby, w opinii Emitenta, dublowanie informacji. Raporty kwartalne i bieżące w opinii Zarządu opisują i oddają aktualny stan spraw Spółki w przejrzysty sposób i pozwalają na rzetelną ocenę informacji o Spółce.

**Jarosław Sawko**  
WICEPREZES ZARZĄDU

**Piotr Sikora**  
WICEPREZES ZARZĄDU

**Arkadiusz Dorynek**  
CZŁONEK ZARZĄDU



# **PLATIGE IMAGE S.A.**

JEDNOSTKOWY RAPORT ROCZNY 2015

OPINIA I RAPORT BIEGŁEGO REWIDENTA

WARSZAWA  
29 KWIEŚNIA 2016



*OPINIA I RAPORT NIEZALEŻNEGO  
BIEGŁEGO REWIDENTA*

dotycząca sprawozdania finansowego

**Platige Image S.A.**

**z siedzibą w**

**Warszawie**

**za okres od 01.01.2015 r. do 31.12.2015 r.**

Opinia zawiera 2 strony  
Raport zawiera 10 stron  
Opinia niezależnego biegłego rewidenta  
oraz raport z badania sprawozdania finansowego  
za rok obrotowy kończący się  
31 grudnia 2015 r.



**Platige Image S.A.**

Opinia z badania sprawozdania finansowego  
za rok obrotowy kończący się 31 grudnia 2015 r.

**OPINIA NIEZALEŻNEGO BIEGŁEGO REWIDENTA**

*Dla Walnego Zgromadzenia Platige Image S.A.*

Przeprowadziliśmy badanie załączonego sprawozdania finansowego Platige Image S.A. z siedzibą w Warszawie przy ul. Raclawickiej 99 („Spółka”), na które składa się wprowadzenie do sprawozdania finansowego, bilans sporządzony na dzień 31 grudnia 2015 r., rachunek zysków i strat, zestawienie zmian w kapitale własnym oraz rachunek przepływów pieniężnych za rok obrotowy kończący się tego dnia oraz dodatkowe informacje i objaśnienia.

*Odpowiedzialność Zarządu oraz Rady Nadzorczej*

Zarząd Spółki jest odpowiedzialny za prawidłowość ksiąg rachunkowych, sporządzenie i rzetelną prezentację tego sprawozdania finansowego oraz sporządzenie sprawozdania z działalności zgodnie z ustawą z dnia 29 września 1994 r. o rachunkowości (Dz. U. z 2013 r. poz. 330 z późniejszymi zmianami) („ustawa o rachunkowości”) oraz wydanymi na jej podstawie przepisami wykonawczymi i innymi obowiązującymi przepisami. Zarząd Spółki jest odpowiedzialny również za kontrolę wewnętrzną, którą uznaje za niezbędną, aby sporządzane sprawozdania finansowe były wolne od nieprawidłowości powstałych wskutek celowych działań lub błędów.

Zgodnie z ustawą o rachunkowości, Zarząd Spółki oraz członkowie Rady Nadzorczej są zobowiązani do zapewnienia, aby sprawozdanie finansowe oraz sprawozdanie z działalności spełniały wymagania przewidziane w tej ustawie.

*Odpowiedzialność Biegłego Rewidenta*

Naszym zadaniem jest, w oparciu o przeprowadzone badanie, wyrażenie opinii o tym sprawozdaniu finansowym, o zgodności z wymagającymi zastosowania zasadami (polityką) rachunkowości tego sprawozdania finansowego oraz prawidłowości ksiąg rachunkowych stanowiących podstawę jego sporządzenia. Badanie sprawozdania finansowego przeprowadziliśmy stosownie do postanowień rozdziału 7 ustawy o rachunkowości, krajowych standardów rewizji finansowej wydanych przez Krajową Radę Biegłych Rewidentów w Polsce oraz w sprawach nieuregulowanych w krajowych standardach rewizji finansowej, przy ustalaniu szczegółowej metodyki planowania i przeprowadzania badania sprawozdania finansowego i w razie wątpliwości - Międzynarodowych Standardów Rewizji Finansowej. Regulacje te nakładają na nas obowiązek postępowania zgodnego z zasadami etyki oraz zaplanowania i przeprowadzenia badania w taki sposób, aby uzyskać racjonalną pewność, że sprawozdanie finansowe i księgi rachunkowe stanowiące podstawę jego sporządzenia są wolne od istotnych nieprawidłowości.

Badanie polega na przeprowadzeniu procedur mających na celu uzyskanie dowodów badania dotyczących kwot i informacji ujawnionych w sprawozdaniu finansowym. Wybór procedur badania zależy od naszego osądu, w tym oceny ryzyka wystąpienia istotnej nieprawidłowości sprawozdania finansowego na skutek celowych działań lub błędów. Przeprowadzając ocenę tego ryzyka bierzemy pod uwagę kontrolę wewnętrzną związaną ze sporządzeniem oraz rzetelną prezentacją sprawozdania finansowego w celu zaplanowania stosownych do okoliczności procedur badania, nie zaś w celu wyrażenia opinii na temat skuteczności działania kontroli wewnętrznej w jednostce. Badanie obejmuje również ocenę odpowiedniości stosowanej polityki rachunkowości, zasadności szacunków dokonanych przez Zarząd oraz ocenę ogólnej prezentacji sprawozdania finansowego.

**Platige Image S.A.**

Opinia z badania sprawozdania finansowego  
za rok obrotowy kończący się 31 grudnia 2015 r.

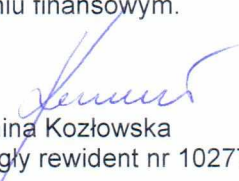
Wyrażamy przekonanie, że uzyskane przez nas dowody badania stanowią wystarczającą i odpowiednią podstawę do wyrażenia przez nas opinii z badania.

*Opinia*

Naszym zdaniem, załączone sprawozdanie finansowe Platige Image S.A. przedstawia rzetelnie i jasno sytuację majątkową i finansową Spółki na dzień 31 grudnia 2015 r., wynik finansowy oraz przepływy pieniężne za rok obrotowy kończący się tego dnia, zostało sporządzone, we wszystkich istotnych aspektach, zgodnie z zasadami rachunkowości obowiązującymi na terytorium Rzeczypospolitej Polskiej określonymi w ustawie o rachunkowości i wydanych na jej podstawie przepisach wykonawczych, jest zgodne z wpływającymi na treść sprawozdania finansowego przepisami prawa i postanowieniami statutu Spółki oraz zostało sporządzone na podstawie prawidłowo prowadzonych, we wszystkich istotnych aspektach, ksiąg rachunkowych.

*Inne kwestie*

Ponadto, zgodnie z wymogami ustawy o rachunkowości, stwierdzamy, że sprawozdanie z działalności Spółki uwzględnia, we wszystkich istotnych aspektach, informacje, o których mowa w art. 49 ustawy o rachunkowości i są one zgodne z informacjami zawartymi w sprawozdaniu finansowym.

  
Janina Kozłowska  
Biegły rewident nr 10277

kluczowy biegły rewident przeprowadzający badanie  
w imieniu PKF Consult Spółka z ograniczoną odpowiedzialnością Sp. k.  
podmiotu uprawnionego do badania sprawozdań finansowych nr 477

ul. Orzycka 6 lok. 1B  
02-695 Warszawa

29 kwietnia 2016 r.  
Warszawa



Raport  
z badania sprawozdania finansowego

Platige Image S.A.

w  
Warszawie

za okres od 01.01.2015 r. do 31.12.2015 r.

Raport zawiera 10 stron  
Raport z badania sprawozdania finansowego  
za rok obrotowy kończący się  
31 grudnia 2015 r.

**Platige Image S.A.**

Raport z badania sprawozdania finansowego  
za rok obrotowy kończący się 31 grudnia 2015 r.

Spis treści

1.	Część ogólna raportu	3
1.1.	Dane identyfikujące badaną jednostkę	3
1.1.1.	Nazwa Spółki	3
1.1.2.	Siedziba Spółki	3
1.1.3.	Rejestracja w Krajowym Rejestrze Sądowym	3
1.1.4.	Struktura własności i jednostki powiązane	3
1.1.5.	Kierownik jednostki	4
1.2.	Dane identyfikujące kluczowego biegłego rewidenta i podmiot uprawniony do badania sprawozdań finansowych	4
1.2.1.	Dane identyfikujące kluczowego biegłego rewidenta:	4
1.2.2.	Dane identyfikujące podmiot uprawniony do badania:	4
1.3.	Informacje o sprawozdaniu finansowym za poprzedni rok obrotowy	5
1.4.	Zakres prac i odpowiedzialności	5
2.	Część analityczna raportu	6
2.1.	Bilans	6
2.2.	Rachunek zysków i strat	7
2.3.	Wybrane wskaźniki finansowe	8
3.	Część szczegółowa raportu	9
3.1.	Prawidłowość stosowanego systemu rachunkowości	9
3.2.	Wprowadzenie oraz dodatkowe informacje i objaśnienia do sprawozdania finansowego	9
3.3.	Sprawozdanie z działalności Spółki	9
3.4.	Informacja o opinii niezależnego biegłego rewidenta	10

**Platige Image S.A.**

Raport z badania sprawozdania finansowego  
za rok obrotowy kończący się 31 grudnia 2015 r.

**1. Część ogólna raportu**

**1.1. Dane identyfikujące badaną jednostkę**

**1.1.1. Nazwa Spółki**

Platige Image Spółka Akcyjna

**1.1.2. Siedziba Spółki**

02-634 Warszawa, ul. Raławicka 99

**1.1.3. Rejestracja w Krajowym Rejestrze Sądowym**

Sąd rejestrowy: Sąd Rejonowy dla m. st. Warszawy w Warszawie, XIII  
Wydział Gospodarczy Krajowego Rejestru Sądowego  
Data: 16.06.2011 r.  
Numer rejestru: KRS 0000389414  
REGON: 142983580  
NIP: 5242014184

Zasadniczym przedmiotem działalności badanej Spółki jest:

- 59,12,Z – działalność postprodukcyjna związana z filmami, nagraniami wideo i programami telewizyjnymi;
- 59,11,Z – działalność związana z produkcją filmów, nagrań wideo i programów telewizyjnych;
- 59,13,Z – działalność związana z dystrybucją filmów, nagrań wideo i programów telewizyjnych.

**1.1.4. Struktura własności i jednostki powiązane**

Na dzień 31 grudnia 2015 r. i na dzień wydania opinii struktura własności kapitału zakładowego Spółki w wysokości 318 285,70 zł przedstawia się następująco:

<b>Akcjonariusze</b>	<b>Ilość akcji w szt</b>	<b>Ilość głosów w %</b>	<b>Wartość nominalna w tys. zł</b>	<b>Udział w kapitale zakładowym w %</b>
Jarosław Sawko	1 094 000	37,51%	109,40	34,37%
Piotr Sikora	1 062 500	36,90%	106,25	33,38%
Tomasz Bagiński	260 736	8,89%	26,07	8,19%
Pozostali akcjonariusze	765 621	16,70%	76,57	24,06%
<b>RAZEM</b>	<b>3 182 857</b>	<b>100,00%</b>	<b>318,29</b>	<b>100,00%</b>

Badana Spółka wg stanu na koniec badanego okresu:

- nie jest spółką zależną;
- jest znaczącym inwestorem dla VIVID GAMES S.A. S.K.A. z siedzibą w Bydgoszczy, w której posiada 42,5% udziału w kapitale i w prawach głosu;
- jest spółką dominującą dla:
  - PLASTIC Sp. z o.o. z siedziba w Łodzi, w której posiada 51% udziału w kapitale i 51 % w prawach głosu;
  - JUICE Sp. z o.o. z siedziba we Wrocławiu, w której posiada 51 % udziału w kapitale i 51 % w prawach głosu;
  - PLATIGE US INC. z siedzibą w Nowym Jorku, w której posiada 100 % udziału w kapitale i 100 % w prawach głosu;
  - PLATIGE FILMS Sp. z o.o. z siedzibą w Warszawie, w której posiada 100 % udziału w kapitale i 100 % w prawach głosu;

## **Platige Image S.A.**

Raport z badania sprawozdania finansowego  
za rok obrotowy kończący się 31 grudnia 2015 r.

- PLATIGE IMAGE LLC z siedzibą w Nowym Jorku, w której posiada 100 % w udziale w kapitale i 100 % w prawach głosu poprzez PLATIGE US INC. z siedzibą w Nowym Jorku – kontrola 100 %;
  - JUICE SOUND Sp. z o.o. z siedzibą we Wrocławiu, w której JUICE Sp. z o.o. posiada 66 % udziału w kapitale i 66 % w prawach głosu;
  - MORCORE Sp. z o.o. z siedzibą w Warszawie, w której posiada 100 % udziałów w kapitale i 100 % w prawach głosu;
- jest współnikiem dla jednostki współzależnej JUICE BOX Sp. z o.o. w likwidacji z siedzibą w Warszawie, w której JUICE Sp. z o.o. posiada 50% udziału w kapitale i 50% w prawach głosu.

### **1.1.5. Kierownik jednostki**

Funkcje kierownika jednostki sprawuje Zarząd.

W skład Zarządu Spółki na dzień 31 grudnia 2015 r. i na dzień wydania opinii wchodzi:

- Piotr Maciej Sikora – Wiceprezes Zarządu,
- Jarosław Sawko – Wiceprezes Zarządu,
- Arkadiusz Stanisław Dorynek – Członek Zarządu.

W roku badanym oraz w okresie od dnia bilansowego do dnia wydania opinii nie było zmian w składzie Zarządu.

## **1.2. Dane identyfikujące kluczowego biegłego rewidenta i podmiot uprawniony do badania sprawozdań finansowych**

### **1.2.1. Dane identyfikujące kluczowego biegłego rewidenta:**

Imię i nazwisko: Janina Kozłowska  
Numer w rejestrze: 10277

### **1.2.2. Dane identyfikujące podmiot uprawniony do badania:**

Firma: PKF Consult Spółka z ograniczoną odpowiedzialnością Sp. k.  
Siedziba: Warszawa  
Adres: ul. Orzycka 6 lok. 1B, 02-695 Warszawa  
Numer rejestru: KRS 0000579479  
Sąd rejestrowy: Sąd Rejonowy dla m.st. Warszawy w Warszawie,  
XIII Wydział Gospodarczy Krajowego Rejestru Sądowego  
Numer NIP: 521-05-27-710

PKF Consult Spółka z ograniczoną odpowiedzialnością Sp. k. jest wpisana na listę podmiotów uprawnionych do badania sprawozdań finansowych pod numerem 477.

Badanie sprawozdania finansowego przeprowadzono zgodnie z umową z dnia 28 marca 2014 r., zawartą na podstawie uchwały Rady Nadzorczej z dnia 28 marca 2014 r. z dnia odnośnie wyboru podmiotu uprawnionego do badania sprawozdania finansowego.

W dniu 9 października 2015 r. w Sądzie Rejonowym dla M. St. Warszawy w Warszawie, XIII Wydział Gospodarczy Krajowego Rejestru Sądowego, zostało zarejestrowane przekształcenie PKF Consult Sp. z o.o. w PKF Consult spółka z ograniczoną odpowiedzialnością Sp. k.. Spółce PKF Consult Spółka z ograniczoną odpowiedzialnością Sp. k., jako spółce przekształconej zgodnie z art. 553 § 1 Kodeksu Spółek Handlowych, przysługują wszystkie prawa i obowiązki spółki przekształcanej.

Badanie sprawozdania finansowego zostało przeprowadzone w siedzibie Spółki - badanie wstępne w okresie od 14 grudnia 2015 r. do 18 grudnia 2015 r. i od 18 stycznia 2016 r. do 22 stycznia 2016 r.; badanie zasadnicze od 04 kwietnia 2016 r. do 29 kwietnia 2016 r. z przerwami.

## **Platige Image S.A.**

Raport z badania sprawozdania finansowego  
za rok obrotowy kończący się 31 grudnia 2015 r.

Kluczowy biegły rewident oraz PKF Consult Spółka z ograniczoną odpowiedzialnością Sp.k. spełniają wymóg niezależności od badanej Spółki w rozumieniu art. 56 ust. 3 i 4 ustawy z dnia 7 maja 2009 roku o biegłych rewidentach i ich samorządzie, podmiotach uprawnionych do badania sprawozdań finansowych oraz o nadzorze publicznym (tekst jedn. Dz. U. 2015, poz. 1011 z późn. zm.).

### **1.3. Informacje o sprawozdaniu finansowym za poprzedni rok obrotowy**

Sprawozdanie finansowe sporządzone na dzień 31 grudnia 2014 r. i za okres kończący się tego dnia zostało zbadane przez PKF Consult Sp. z o.o i uzyskało opinię biegłego rewidenta bez zastrzeżeń.

Sprawozdanie finansowe zostało zatwierdzone w dniu 26 czerwca 2015 r. przez Walne Zgromadzenie, które postanowiło, że zysk za ubiegły rok obrotowy w kwocie 540 tysięcy złotych będzie w całości przeniesiony na kapitał zapasowy Spółki.

Sprawozdanie finansowe zostało złożone w Sądzie Rejestrowym w dniu 03 lipca 2015 r.

### **1.4. Zakres prac i odpowiedzialności**

Niniejszy raport został przygotowany dla Walnego Zgromadzenia Platige Image S.A. z siedzibą w Warszawie przy ul. Raławickiej 99 i dotyczy sprawozdania finansowego, na które składa się wprowadzenie do sprawozdania finansowego, bilans sporządzony na dzień 31 grudnia 2015 r., rachunek zysków i strat, zestawienie zmian w kapitale własnym oraz rachunek przepływów pieniężnych za rok obrotowy kończący się tego dnia oraz dodatkowe informacje i objaśnienia.

Badanie sprawozdania finansowego przeprowadziliśmy stosownie do postanowień rozdziału 7 ustawy o rachunkowości, krajowych standardów rewizji finansowej wydanych przez Krajową Radę Biegłych Rewidentów w Polsce oraz w sprawach nieuregulowanych w krajowych standardach rewizji finansowej, przy ustalaniu szczegółowej metodyki planowania i przeprowadzania badania sprawozdania finansowego i w razie wątpliwości - Międzynarodowych Standardów Rewizji Finansowej.

Zarząd Spółki jest odpowiedzialny za prawidłowość ksiąg rachunkowych, sporządzenie i rzetelną prezentację sprawozdania finansowego oraz sporządzenie sprawozdania z działalności zgodnie z zasadami rachunkowości określonymi w ustawie o rachunkowości oraz wydanymi na jej podstawie przepisami wykonawczymi oraz z innymi obowiązującymi przepisami.

Naszym zadaniem było, w oparciu o przeprowadzone badanie, wyrażenie opinii i sporządzenie raportu, odnośnie tego sprawozdania finansowego oraz prawidłowości ksiąg rachunkowych stanowiących podstawę jego sporządzenia.

Zarząd Spółki złożył w dniu wydania niniejszego raportu oświadczenie o rzetelności i jasności sprawozdania finansowego przedstawionego do badania oraz niezajściwieniu zdarzeń wpływających w sposób znaczący na dane wykazane w sprawozdaniu finansowym za rok badany.

W trakcie badania sprawozdania finansowego Zarząd Spółki złożył wszystkie żądane przez nas oświadczenia, wyjaśnienia i informacje oraz udostępnił nam wszelkie dokumenty i informacje niezbędne do wydania opinii i przygotowania raportu.

Zakres planowanej i wykonanej pracy nie został w żaden sposób ograniczony. Zakres i sposób przeprowadzonego badania wynika ze sporządzonej przez nas dokumentacji roboczej, znajdującej się w siedzibie PKF Consult Spółka z ograniczoną odpowiedzialnością Sp. k.

**Platige Image S.A.**

Raport z badania sprawozdania finansowego  
za rok obrotowy kończący się 31 grudnia 2015 r.

**2. Część analityczna raportu****2.1. Bilans**

AKTYWA	2014-12-31 zł '000	% sumy bilansowej	2015-12-31 zł '000	% sumy bilansowej	Zmiana %
<b>AKTYWA TRWAŁE</b>					
Wartości niematerialne i prawne	396	0,9%	994	2,1%	151,2%
Rzeczowe aktywa trwałe	22 619	51,4%	23 234	48,7%	2,7%
Inwestycje długoterminowe	6 611	15,0%	7 109	14,9%	7,5%
Długoterminowe rozliczenia międzyokresowe	714,65	1,6%	918	1,9%	28,5%
	<b>30 340</b>	<b>68,9%</b>	<b>32 255</b>	<b>67,6%</b>	<b>6,3%</b>
<b>AKTYWA OBROTOWE</b>					
Zapasy	505	1,2%	360	0,8%	-28,8%
Należności krótkoterminowe	10 007	22,7%	13 273	27,8%	32,6%
Inwestycje krótkoterminowe	1 772	4,0%	633	1,3%	-64,2%
Krótkoterminowe rozliczenia międzyokresowe	1 418	3,2%	1 210	2,5%	-14,7%
	<b>13 702</b>	<b>31,1%</b>	<b>15 476</b>	<b>32,4%</b>	<b>13,0%</b>
<b>AKTYWA RAZEM</b>	<b>44 042</b>	<b>100,0%</b>	<b>47 731</b>	<b>100,0%</b>	<b>8,4%</b>
<b>PASYWA</b>					
<b>KAPITAŁ (FUNDUSZ) WŁASNY</b>					
Kapitał (fundusz) zakładowy	318	0,7%	318	0,7%	0,0%
Kapitał (fundusz) zapasowy	22 947	52,2%	23 487	49,2%	2,4%
Zysk (strata) netto	5340	1,2%	2 790	5,8%	416,9%
	<b>23 805</b>	<b>54,1%</b>	<b>26 595</b>	<b>55,7%</b>	<b>11,7%</b>
<b>ZOBOWIĄZANIA I REZERWY NA ZOBOWIĄZANIA</b>					
Rezerwy na zobowiązania	351	0,8%	425	0,9%	20,9%
Zobowiązania długoterminowe	7 800	17,7%	6 773	14,2%	-13,2%
Zobowiązania krótkoterminowe	11 375	25,8%	13 021	27,3%	14,5%
Rozliczenia międzyokresowe	711	1,6%	917	1,9%	29,0%
	<b>20 237</b>	<b>45,9%</b>	<b>21 136</b>	<b>44,3%</b>	<b>4,4%</b>
<b>PASYWA RAZEM</b>	<b>44 042</b>	<b>100,0%</b>	<b>47 731</b>	<b>100,0%</b>	<b>8,4%</b>



**Platige Image S.A.**Raport z badania sprawozdania finansowego  
za rok obrotowy kończący się 31 grudnia 2015 r.**2.2. Rachunek zysków i strat**

	2014 zł '000	% przychodów ze sprzedaży	2015 zł '000	% przychodów ze sprzedaży	Zmiana %
<b>Przychody netto ze sprzedaży i zrównane z nimi</b>					
Przychody netto ze sprzedaży produktów	49 672	100,0%	61 845	100,0%	24,5%
	<b>49 672</b>	<b>100,0%</b>	<b>61 845</b>	<b>100,0%</b>	<b>24,5%</b>
<b>Koszty działalności operacyjnej</b>					
Amortyzacja	2 487	5,0%	2 201	3,6%	-11,5%
Zużycie materiałów i energii	1 213	2,4%	2 822	4,6%	132,7%
Usługi obce	19 630	39,5%	27 302	44,1%	39,1%
Podatki i opłaty	226	0,5%	302	0,5%	33,8%
Wynagrodzenia	22 659	45,6%	23 153	37,4%	2,2%
Ubezpieczenia społeczne i inne świadczenia	1 389	2,8%	1 431	2,3%	2,2%
Pozostałe koszty rodzajowe	619	1,2%	897	1,5%	44,9%
	<b>48 223</b>	<b>97,1%</b>	<b>58 108</b>	<b>94,0%</b>	<b>20,5%</b>
<b>Zysk (strata) ze sprzedaży</b>	<b>1 449</b>	<b>2,9%</b>	<b>3 737</b>	<b>6,0%</b>	<b>157,8%</b>
Pozostałe przychody operacyjne	84	0,2%	497	0,8%	492,1%
Pozostałe koszty operacyjne	204	0,4%	102	0,2%	-50,3%
<b>Zysk (strata) z działalności operacyjnej</b>	<b>1 329</b>	<b>2,7%</b>	<b>4 132</b>	<b>6,7%</b>	<b>210,9%</b>
Przychody finansowe	148	0,3%	81	0,1%	-44,9%
Koszty finansowe	779	1,6%	687	1,1%	-11,8%
<b>Zysk (strata) z działalności gospodarczej</b>	<b>698</b>	<b>1,4%</b>	<b>3 526</b>	<b>5,7%</b>	<b>405,5%</b>
Zyski nadzwyczajne	-	-	-	-	-
Straty nadzwyczajne	-	-	-	-	-
<b>Zysk (strata) brutto</b>	<b>698</b>	<b>1,4%</b>	<b>3 526</b>	<b>5,7%</b>	<b>405,5%</b>
Podatek dochodowy	158	0,3%	736	1,2%	366,3%
<b>Zysk (strata) netto</b>	<b>540</b>	<b>1,1%</b>	<b>2 790</b>	<b>4,5%</b>	<b>416,9%</b>

**Platige Image S.A.**

Raport z badania sprawozdania finansowego  
za rok obrotowy kończący się 31 grudnia 2015 r.

**2.3. Wybrane wskaźniki finansowe**

	Wyszczególnienie	j.m.	2013	2014	2015
1.	<b>Rentowność sprzedaży produktów, towarów i materiałów</b>	%	1,5	2,9	6,0
	(wynik na sprzedaży / przychody ze sprzedaży)*100				
2.	<b>Rentowność kapitałów własnych (ROE)</b>	%	3,6	2,3	11,1
	(wynik netto / przeciętny stan kapitałów własnych) *100				
3.	<b>Szybkość obrotu należności z tyt. dostaw i usług</b>	ilość dni	42	56	68
	(przeciętny stan należności z tyt. dostaw, robót i usług*365) / przychody ze sprzedaży				
4.	<b>Wskaźnik ogólnego zadłużenia</b>	%	41,1	43,5	41,5
	(zobowiązania ogółem / aktywa ogółem) *100				
5.	<b>Wskaźnik płynności I</b>		1,0	1,2	1,2
	(aktywa obrotowe /zobowiązania krótkoterminowe)				

## **Platige Image S.A.**

Raport z badania sprawozdania finansowego  
za rok obrotowy kończący się 31 grudnia 2015 r.

### **3. Część szczegółowa raportu**

#### **3.1. Prawdliwość stosowanego systemu rachunkowości**

Spółka posiada aktualną dokumentację opisującą zasady rachunkowości, przyjęte przez Zarząd Spółki, w zakresie wymaganym przepisami art. 10 ustawy o rachunkowości.

W trakcie przeprowadzonego badania sprawozdania finansowego dokonaliśmy wrywkowego sprawdzenia prawidłowości działania systemu rachunkowości.

W trakcie przeprowadzonych prac nie stwierdziliśmy znaczących nieprawidłowości dotyczących systemu rachunkowości, które nie zostałyby usunięte, a mogły mieć istotny wpływ na badane sprawozdanie finansowe, w tym dotyczących:

- zasadności i ciągłości stosowanych zasad (polityki) rachunkowości,
- udokumentowania operacji gospodarczych,
- rzetelności, bezbłędności i sprawdzalności ksiąg rachunkowych oraz powiązania zapisów w ramach ksiąg rachunkowych,
- prawidłowości otwarcia ksiąg rachunkowych na podstawie sald zatwierdzonego bilansu za okres poprzedni,
- powiązania zapisów z dowodami księgowymi i sprawozdaniem finansowym,
- zasadności stosowanych metod zabezpieczenia dostępu do danych i systemu ich przetwarzania za pomocą komputera,
- spełniania warunków jakim powinna odpowiadać ochrona dokumentacji księgowej oraz przechowywania ksiąg rachunkowych i sprawozdań finansowych.

Celem naszego badania nie było wyrażenie kompleksowej opinii na temat funkcjonowania tego systemu rachunkowości.

Spółka przeprowadziła inwentaryzację składników majątkowych w zakresie i terminach określonych w art. 26 ustawy o rachunkowości. Różnice inwentaryzacyjne ujęto i rozliczono w księgach badanego okresu.

#### **3.2. Wprowadzenie oraz dodatkowe informacje i objaśnienia do sprawozdania finansowego**

Dane zawarte we wprowadzeniu oraz dodatkowych informacjach i objaśnieniach do sprawozdania finansowego zostały przedstawione, we wszystkich istotnych aspektach, kompletnie i prawidłowo. Wprowadzenie oraz dodatkowe informacje i objaśnienia stanowią integralną część sprawozdania finansowego.

#### **3.3. Sprawozdanie z działalności Spółki**

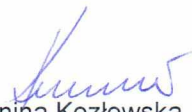
Sprawozdanie z działalności Spółki uwzględnia, we wszystkich istotnych aspektach, informacje, o których mowa w art. 49 ustawy o rachunkowości i są one zgodne z informacjami zawartymi w sprawozdaniu finansowym.

**Platige Image S.A.**

Raport z badania sprawozdania finansowego  
za rok obrotowy kończący się 31 grudnia 2015 r.

### **3.4. Informacja o opinii niezależnego biegłego rewidenta**

W oparciu o przeprowadzone badanie sprawozdania finansowego Spółki sporządzonego na dzień 31 grudnia 2015 r. i za okres kończący się tego dnia wydaliśmy opinię bez zastrzeżeń.

  
Janina Kozłowska  
Biegły rewident nr 10277

kluczowy biegły rewident przeprowadzający badanie  
w imieniu PKF Consult Spółka z ograniczoną odpowiedzialnością Sp. k.  
podmiotu uprawnionego do badania sprawozdań finansowych nr 477

ul. Orzycka 6 lok. 1B  
02-695 Warszawa

29 kwietnia 2016 r.  
Warszawa