



GRUPA KAPITAŁOWA  
**PLATIGE IMAGE**  
SKONSOLIDOWANY RAPORT ROCZNY 2015

WARSZAWA  
29 KWIECIEŃ 2016



GRUPA KAPITAŁOWA  
**PLATIGE IMAGE**  
SKONSOLIDOWANY RAPORT ROCZNY 2015

SPIS DOKUMENTÓW

- LIST ZARZĄDU DO AKCJONARIUSZY
- WYBRANE DANE FINANSOWE
- SPRAWOZDANIE FINANSOWE
- SPRAWOZDANIE Z DZIAŁALNOŚCI GRUPY KAPITAŁOWEJ EMITENTA
- OŚWIADCZENIA ZARZĄDU
- OPINIA I RAPORT BIEGŁEGO REWIDENTA



GRUPA KAPITAŁOWA  
**PLATIGE IMAGE**  
SKONSOLIDOWANY RAPORT ROCZNY 2015

WYBRANE DANE FINANSOWE

WARSZAWA  
29 KWIEŚNIA 2016



## LIST ZARZĄDU DO AKCJONARIUSZY

Warszawa, 29 kwietnia 2016r.

*Szanowni Akcjonariusze,*

*przekazujemy na Wasze ręce sprawozdanie finansowe Grupy Kapitałowej Platige Image za rok 2015. Stanowi ono podsumowanie wyników finansowych oraz przedstawia najważniejsze dla Grupy wydarzenia ubiegłego roku. We wszystkich obszarach naszej działalności Grupa realizowała ambitne projekty, pracując nad zwiększeniem rozpoznawalności marki Platige Image na rynkach zagranicznych oraz umocnieniem swojej pozycji na rynku polskim.*

*Dla Grupy Kapitałowej Platige Image był to kolejny wymagający rok. Jesteśmy szczególnie zadowoleni z efektów decyzji podjętych w latach ubiegłych. Mamy tu na myśli rozwój kompetencji naszych zespołów grafików oraz nowoczesnych technologii do produkcji cinematiców, integrację pionową usług dla branży reklamowej (produkcja, postprodukcja, dźwięk) oraz udoskonalenie technologii stereoskopowej w scenografii (3D Live Theater).*

*Projekty realizowane przez Grupę Platige Image są naszą wizytówką. W 2015 roku projekty te to m.in. Legendy Polskie dla Grupy Allegro, kilkanaście dużych projektów animacyjnych dla branży komputerowej i parków rozrywki, musical „Sky” w Amsterdamie i kilkadziesiąt projektów reklamowych. Kończymy prace nad grą komputerową Bound na konsolę PS4, realizowaliśmy duże projekty eventowe jak np. pawilon polski na EXPO 2015, oprawy dużych wydarzeń piłkarskich dla UEFA.*

*Jesteśmy aktywni w branży filmowej w Polsce i USA. W Grupie Kapitałowej zrealizowaliśmy trailer do filmu Ridley'a Scotta „Marsjanin” oraz efekty specjalne do filmu Córki Dansingu. Rozwijamy własne produkcje: Another Day of Life i Wiedźmin, to projekty o których najwięcej informowaliśmy w 2015, w planach są kolejne.*

*Projekty te i ich twórcy corocznie zdobywają najbardziej prestiżowe nagrody w swoich branżach. W 2015 roku były to nagrody BAFTA, Animago, KTR, PromaxBDA i Brief.*

*Plany na 2016 rok zakładają dalszy rozwój Grupy. Koncentrujemy się na innowacyjnych technologiach, które zastosujemy w naszych kolejnych projektach. Rozwijamy nowe rynki, poszukujemy nowych nisz. Jesteśmy przekonani, że w 2016 pokażemy kolejne produkcje, które zadowolą najbardziej wymagających odbiorców.*

*Zapraszamy do zapoznania się z załączonym sprawozdaniem finansowym.*

Z poważaniem,  
Zarząd Platige Image S.A.

WICEPREZES ZARZĄDU

Jarosław Sawko

WICEPREZES ZARZĄDU

Piotr Sikora

Członek Zarządu

Arkadiusz Dorynek



GRUPA KAPITAŁOWA  
**PLATIGE IMAGE**  
SKONSOLIDOWANY RAPORT ROCZNY 2015

WYBRANE DANE FINANSOWE

WARSZAWA  
29 KWIEŚNIA 2016



	ROK ZAKOŃCZONY 31 GRUDNIA 2015	ROK ZAKOŃCZONY 31 GRUDNIA 2014	ROK ZAKOŃCZONY 31 GRUDNIA 2015	ROK ZAKOŃCZONY 31 GRUDNIA 2014
	W TYS. ZŁ		W TYS. EURO	
Przychody ze sprzedaży	69 938	56 627	16 712	13 517
Koszty działalności operacyjnej	66 486	54 256	15 888	12 951
<b>Zysk na sprzedaży</b>	<b>3 452</b>	<b>2 371</b>	<b>825</b>	<b>566</b>
Pozostałe przychody operacyjne	499	107	119	26
Pozostałe koszty operacyjne	793	336	189	80
<b>Zysk z działalności operacyjnej</b>	<b>3 158</b>	<b>2 142</b>	<b>755</b>	<b>511</b>
Przychody finansowe	78	187	19	45
Koszty finansowe	716	848	171	202
Zysk (strata) na sprzedaży całości lub części udziałów jednostek podporządkowanych	-	-	-	-
Odpis wartości firmy	112	112	27	27
Odpis ujemnej wartości firmy	-	14	-	3
Zysk (strata) z udziałów w jednostkach podporządkowanych wycenianych metodą praw własności	-	-	-	-
<b>Zysk brutto</b>	<b>2 408</b>	<b>1 383</b>	<b>576</b>	<b>330</b>
Podatek dochodowy	617	421	147	100
Zyski (straty) mniejszości	128	367	31	88
<b>Zysk netto</b>	<b>1 663</b>	<b>595</b>	<b>398</b>	<b>142</b>
<b>EBITDA</b>	<b>5 755</b>	<b>4 782</b>	<b>1 375</b>	<b>1 141</b>

Wykorzystano średnią arytmetyczną kursów ogłoszonych przez NBP dla EUR obowiązujących na ostatni dzień każdego zakończonego miesiąca roku:

**1 EUR = 4,1848 PLN w 2015 oraz 1 EUR = 4,1893 PLN w 2014**



	31 GRUDNIA 2015	31 GRUDNIA 2014	31 GRUDNIA 2015	31 GRUDNIA 2014
	WTYS. ZŁ		WTYS. EURO	
<b>Aktywa trwałe</b>	<b>29 463</b>	<b>26 989</b>	<b>6 914</b>	<b>6 332</b>
Wartości niematerialne i prawne	1 878	567	441	133
Wartość firmy jednostek podporządkowanych	1 854	1 966	435	461
Rzeczowe aktywa trwałe	24 118	22 819	5 660	5 354
Należności długoterminowe	2	2	0	0
Inwestycje długoterminowe	443	883	104	207
Długoterminowe rozliczenia międzyokresowe	1 168	752	274	176
<b>Aktywa obrotowe</b>	<b>22 887</b>	<b>19 007</b>	<b>5 371</b>	<b>4 459</b>
Zapasy	4 840	3 552	1 136	833
Należności krótkoterminowe	13 339	10 249	3 130	2 405
Inwestycje krótkoterminowe	2 000	3 498	469	821
Pozostałe aktywa obrotowe	2 708	1 708	635	401
<b>AKTYWA RAZEM</b>	<b>52 350</b>	<b>45 996</b>	<b>12 284</b>	<b>10 791</b>
<b>Kapitał własny</b>	<b>24 300</b>	<b>22 718</b>	<b>5 702</b>	<b>5 330</b>
<b>Kapitały mniejszości</b>	<b>2 699</b>	<b>2 571</b>	<b>633</b>	<b>603</b>
Zobowiązania długoterminowe	6 773	7 800	1 589	1 830
Zobowiązania krótkoterminowe	12 687	9 910	2 977	2 325
Rezerwy na zobowiązania i rozliczenia międzyokresowe	5 891	2 997	1 382	703
<b>PASYWA RAZEM</b>	<b>52 350</b>	<b>45 996</b>	<b>12 284</b>	<b>10 791</b>

Wykorzystano średni kurs EUR/PLN publikowany przez NBP i obowiązujący w dniu 31.12.2015 r.:  
**1 EUR = 4,2615 PLN w 2015 oraz 1 EUR = 4,2623 PLN w 2014**



GRUPA KAPITAŁOWA  
**PLATIGE IMAGE**  
SKONSOLIDOWANY RAPORT ROCZNY 2015

SPRAWOZDANIE FINANSOWE  
1 STYCZNIA 2015 - 31 GRUDNIA 2015

WARSZAWA  
29 KWIETNIA 2016





## SPIS TREŚCI

1. OŚWIADCZENIE ZARZĄDU	10
2. WPROWADZENIE DO SKONSOLIDOWANEGO SPRAWOZDANIA FINANSOWEGO	11
3. SKONSOLIDOWANY RACHUNEK ZYSKÓW I STRAT (WARIANT PORÓWNAWCZY)	20
4. SKONSOLIDOWANY BILANS	22
5. SKONSOLIDOWANY RACHUNEK PRZEPŁYWÓW PIENIĘŻNYCH (METODA POŚREDNIA)	26
6. ZESTAWIENIE ZMIAN W SKONSOLIDOWANYM KAPITALE WŁASNYM	28
7. NOTY DO SPRAWOZDANIA FINANSOWEGO	30



# 1. OŚWIADCZENIE ZARZĄDU

Zgodnie z ustawą z dnia 29 września 1994 roku o rachunkowości, Zarząd jednostki dominującej zapewnił sporządzenie rocznego skonsolidowanego sprawozdania finansowego, przedstawiającego rzetelnie i jasno wszystkie informacje istotne dla oceny sytuacji majątkowej i finansowej Grupy na dzień 31 grudnia 2015 jak też jej wyniku finansowego za rok obrotowy od 1 stycznia 2015 do 31 grudnia 2015. Przy sporządzeniu skonsolidowanego sprawozdania finansowego Zarząd jednostki dominującej zapewnił wybór właściwych zasad wyceny oraz sporządzenia sprawozdania finansowego.

Na skonsolidowane sprawozdanie finansowe składają się:

1. wprowadzenie do skonsolidowanego sprawozdania finansowego,
2. skonsolidowany bilans sporządzony na dzień 31 grudnia 2015 r., który po stronie aktywów i pasywów wykazuje sumę 52 350 tys. złotych;
3. skonsolidowany rachunek zysków i strat za okres od 1 stycznia 2015 r. do 31 grudnia 2015 r. wykazujący zysk netto w kwocie 1 663 tys. złotych;
4. skonsolidowany rachunek przepływów pieniężnych za okres od 1 stycznia 2015 r. do 31 grudnia 2015 r. wykazujący zmniejszenie stanu środków pieniężnych netto o kwotę 1 523 tys. złotych;
5. zestawienie zmian w skonsolidowanym kapitale własnym za okres od 1 stycznia 2015 r. do 31 grudnia 2015 r. wykazujące zwiększenie stanu kapitału własnego o kwotę 1 582 tys. złotych;
6. dodatkowe informacje i objaśnienia.

Przy wycenie aktywów i pasywów oraz ustalaniu wyniku finansowego przyjęto, że Spółki z Grupy Kapitałowej będą kontynuowały w dającej się przewidzieć przyszłości działalność gospodarczą w niezmnieszonej istotnie zakresie, co jest zgodne ze stanem faktycznym i prawnym. Zarząd jednostki dominującej ponosi odpowiedzialność za wykonywanie obowiązków w zakresie rachunkowości określonych przepisami prawa.

  
**Jarosław Sawko**  
WICEPREZES ZARZĄDU

  
**Piotr Sikora**  
WICEPREZES ZARZĄDU

  
**Arkadiusz Dorynek**  
CZŁONEK ZARZĄDU

WARSZAWA  
29 KWIETNIA 2016 R.



## 2. WPROWADZENIE DO SKONSOLIDOWANEGO SPRAWOZDANIA FINANSOWEGO

### 1. NAZWA JEDNOSTKI DOMINUJĄCEJ, ADRES SIEDZIBY, PRZEDMIOT DZIAŁALNOŚCI ORAZ NUMER W REJESTRZE SĄDOWYM

Nazwa:	PLATIGE IMAGE S.A.
Adres:	Warszawa, ul. Raławicka 99
Przedmiot działalności:	PKD 59.11.Z Działalność związana z produkcją filmami, nagrań wideo i programów telewizyjnych PKD 59.12.Z Działalność postprodukcyjna związana z filmami, nagraniami wideo i programów telewizyjnych
Sąd rejestrowy:	Sąd Rejonowy dla m. st. Warszawy, XIII Wydz. Gosp.
Miejscowość:	Warszawa
Numer KRS:	0000389414

### 2. OKRES OBJĘTY SKONSOLIDOWANYM SPRAWOZDANIEM FINANSOWYM

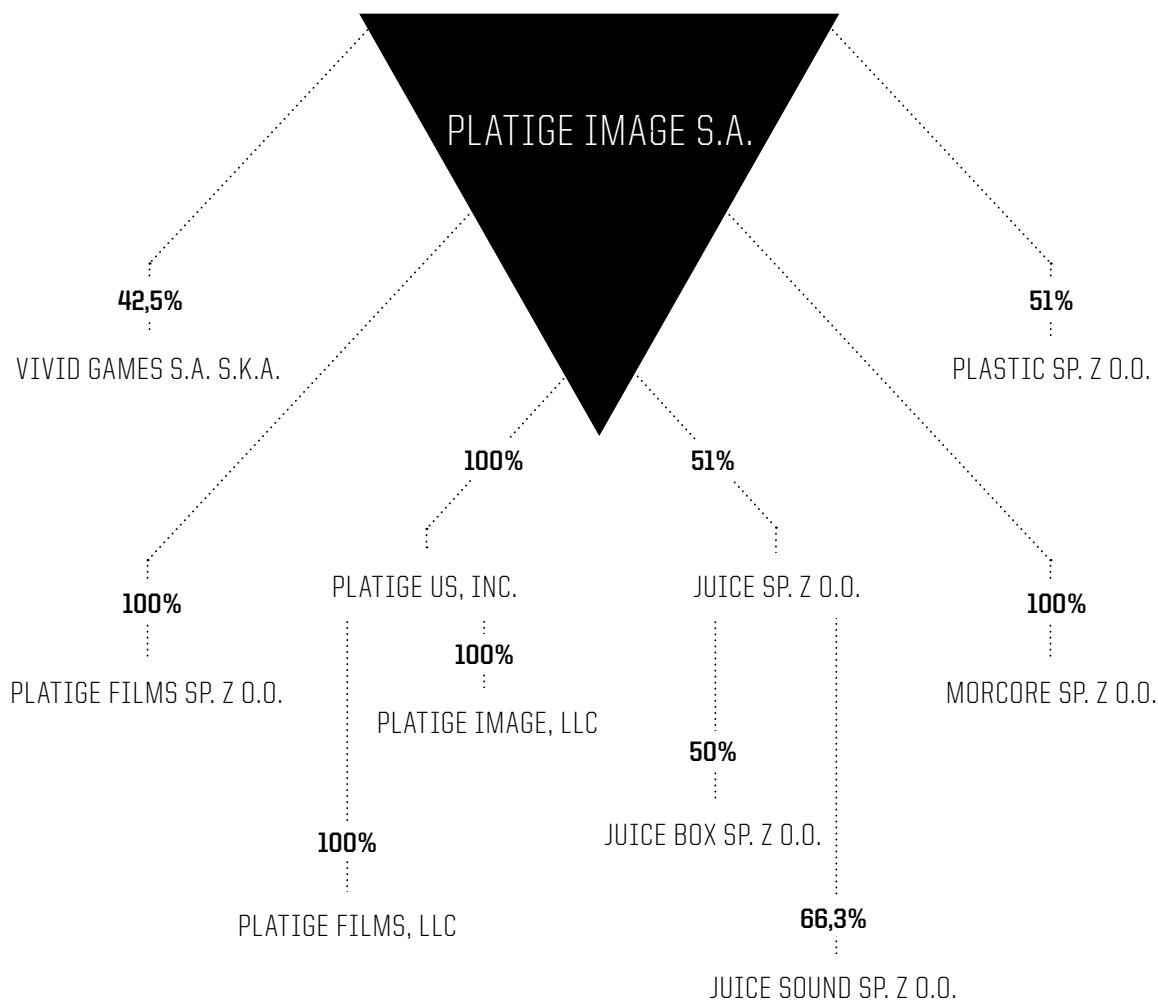
Skonsolidowane sprawozdanie finansowe zostało przygotowane za okres od 1 stycznia 2015 r. do 31 grudnia 2015 r. Dane porównawcze obejmują okres od 1 stycznia 2014 r. do 31 grudnia 2014r. i są danymi skonsolidowanego sprawozdania spółki dominującej.

Sprawozdania finansowe wszystkich jednostek podporządkowanych sporządzone zostały za ten sam okres sprawozdawczy co sprawozdanie finansowe jednostki dominującej, przy zastosowaniu spójnych zasad rachunkowości.



### 3. OPIS GRUPY KAPITAŁOWEJ

Struktura Grupy Kapitałowej Platige Image na dzień 31.12.2015.



W dniu 15.03.2016 została wykreślona zależna od Juice Sp. z o.o. spółka Juice BOX Sp. z o.o.



## GRUPA KAPITAŁOWA NA DZIEŃ 31.12.2015

PODMIOT	SIEDZIBA	% POSIADANEGO KAPITAŁU
jednostkę dominującą PLATIGE IMAGE S.A.	adres: ul. Raclawicka 99, 02-634 Warszawa	-
jednostkę zależną PLASTIC Sp. z o.o.	adres: ul. Obywatelska 102/104, 94-104 Łódź	51%
jednostkę zależną JUICE Sp. z o.o.	adres: ul. Gwarna 17/5, 50-001 Wrocław	51%
jednostkę zależną PLATIGE US, INC.	adres: 33 West 19th Street, 4th Floor, New York 10011	100%
jednostkę zależną PLATIGE FILMS Sp. z o.o.	adres: ul. Raclawicka 99, 02-634 Warszawa	100%
jednostka stowarzyszona VIVID GAMES S.A. S.K.A.	adres: ul. Słowackiego 1 85-008 Bydgoszcz	42,5%
jednostka zależna MORCORE Sp. z o.o.	adres: ul. Raclawicka 99A, 02-634 Warszawa	100%
jednostkę pośrednio zależną JUICE SOUND Sp. z o.o.	adres: ul. Gwarna 17/5, 50-001 Wrocław	kontrola Juice Sp. z o.o. 66,3%
jednostkę zależną PLATIGE IMAGE LLC	adres: 33 West 19th Street, 4th Floor, New York 10011	kontrola PlatigeUS, Inc 100%
jednostka zależna PLATIGE FILMS LLC	adres: 33 West 19th Street, 4th Floor, New York 10011	kontrola PlatigeUS, Inc 100%

Wykaz jednostek podporządkowanych wyłączonych ze skonsolidowanego sprawozdania finansowego wraz z podaniem podstawy prawnej oraz uzasadnieniem dokonania wyłączenia:

PODMIOT	SIEDZIBA	PODSTAWA PRAWNA WYŁĄCZENIA	% POSIADANEGO KAPITAŁU
jednostka zależna JUICE BOX Sp. z o.o. wobec jednostki dominującej niższego szczebla spółki JUICE Sp. z o.o.	adres: al. Lotników 1, 00-976 Warszawa	art.58 ust. 1 UoR	50%

## 4. CZAS DZIAŁANIA JEDNOSTEK Z GRUPY KAPITAŁOWEJ

Zgodnie z dokumentami spółek czas trwania działalności spółek z Grupy Kapitałowej jest nieograniczony.



## **5. ZAŁOŻENIE KONTYNUACJI DZIAŁALNOŚCI**

Skonsolidowane sprawozdanie finansowe zostało sporządzone przy założeniu kontynuowania działalności gospodarczej przez jednostki wchodzące w skład Grupy uważają,

że nie istnieją okoliczności wskazujące na zagrożenie kontynuowania przez nie działalności.

## **6. WSKAZANIE, CZY W OKRESIE, ZA KTÓRY SPORZĄDZONO SKONSOLIDOWANE SPRAWOZDANIE FINANSOWE NASTĄPIŁO POŁĄCZENIE SPÓŁEK**

W okresie, za który sporządzono skonsolidowane sprawozdanie finansowe nie nastąpiło połączenie spółek.

## **7. OMÓWIENIE OBOWIĄZUJĄCYCH PRZY SPORZĄDZANIU SKONSOLIDOWANEGO SPRAWOZDANIA FINANSOWEGO ZASAD (POLITYKI) RACHUNKOWOŚCI, W SZCZEGÓLNOŚCI ZASAD GRUPOWANIA OPERACJI GOSPODARCZYCH, METOD WYCENY AKTYWÓW I PASYWÓW, DOKONYWANIA ODPIŚÓW AMORTYZACYJNYCH, USTALANIA WYNIKU FINANSOWEGO, SPORZĄDZANIA JEDNOSTKOWYCH SPRAWOZDAŃ FINANSOWYCH ORAZ SPOSOBU SPORZĄDZENIA SKONSOLIDOWANEGO SPRAWOZDANIA FINANSOWEGO**

### **PODSTAWA SPORZĄDZENIA SKONSOLIDOWANEGO SPRAWOZDANIA FINANSOWEGO**

Skonsolidowane sprawozdanie finansowe sporządzone zostało w oparciu o zasady rachunkowości wynikające z przepisów ustawy z dnia 29 września 1994 r. o rachunkowości (Dz. U. z 2013 r. poz. 330 z późniejszymi zmianami) i wydanymi na jej podstawie przepisami wykonawczymi.

Przyjęte przez jednostkę dominującą zasady rachunkowości stosowane były w sposób ciągły i są zgodne z zasadami rachunkowości stosowanymi w poprzednim roku obrotowym.

Sprawozdanie finansowe zostało sporządzone w tysiącach złotych.

## **STOSOWANE ZASADY RACHUNKOWOŚCI**

### **PRZYCHODY I KOSZTY**

Przychody i koszty są ujmowane zgodnie z zasadą memoriału, tj. w roku obrotowym, którego dotyczą, niezależnie od terminu otrzymania lub dokonania płatności.

Spółki z Grupy prowadzą ewidencję kosztów w układzie rodzajowym oraz sporządzają rachunek zysków i strat w wariantcie porównawczym.

Przychody ze sprzedaży produktów, towarów i materiałów ujmuje się w rachunku zysków i strat, gdy korzyści wynikające z praw własności do produktów, towarów i materiałów przekazano nabywcy. Przychody ze sprzedaży usług o okresie realizacji krótszym niż 6 miesięcy ujmowane są w momencie wykonania usługi.



Przychody i koszty z wykonania usługi okresie realizacji dłuższym niż 6 miesięcy ustala się na dzień bilansowy proporcjonalnie do stopnia zaawansowania usługi. Stan zaawansowania realizacji umowy ustala się w powiązaniu ze stanem realizacji projektów.

#### **ODSETKI**

Przychody odsetkowe są ujmowane w momencie ich naliczenia.

#### **DYWIDENDY**

Należne dywidendy zalicza się do przychodów finansowych na dzień powzięcia przez Walne Zgromadzenie Akcjonariuszy spółki, w którą jednostka zainwestowała, uchwały o podziale zysku, chyba że w uchwale określono innych dzień prawa do dywidendy.

#### **RACHUNEK PRZEPŁYWÓW PIENIĘŻNYCH**

Rachunek przepływów pieniężnych sporządzono metodą pośrednią.

#### **WARTOŚCI NIEMATERIALNE I PRAWNE**

Wartości niematerialne i prawne ujmuje się w księgach według cen ich nabycia lub kosztów poniesionych na ich wytworzenie i umarza metodą liniową przy zastosowaniu następujących stawek amortyzacyjnych:

Koszty zakończonych prac rozwojowych	33,33%
Koncesje, patenty, licencje i znaki towarowe	20%
Wartość firmy	5%
Oprogramowanie	50%
Inne	20%

Poprawność stosowanych okresów i stawek amortyzacji wartości niematerialnych i prawnych jest przez jednostkę weryfikowana, powodując odpowiednią korektę dokonywanych w następnych latach odpisów amortyzacyjnych. Wartość firmy, która powstaje w związku z wniesieniem zorganizowanej części przedsiębiorstwa jest ujmowana jako składnik wartości niematerialnych. Wartość firmy wykazywana jest według cen nabycia skorygowanych o ujętą wartość netto (wartość godziwą) nabytych iden-

tyfikowalnych aktywów oraz o wartość przejętych zobowiązań i należności. Wartość firmy amortyzuje się metodą liniową przy zastosowaniu 5% stawki amortyzacyjnej.

#### **ŚRODKI TRWAŁE**

Wartość początkową środków trwałych ujmuje się w księgach według cen nabycia lub kosztów wytworzenia, pomniejszonych o odpisy amortyzacyjne, a także o odpisy z tytułu trwałej utraty ich wartości.

Cena nabycia i koszt wytworzenia środków trwałych oraz środków trwałych w budowie obejmuje ogół ich kosztów poniesionych przez jednostkę za okres budowy, montażu, przystosowania i ulepszenia do dnia przyjęcia do używania, w tym również koszt obsługi zobowiązań zaciągniętych w celu ich finansowania i związane z nimi różnice kursowe, pomniejszony o przychody z tego tytułu. Wartość początkową stanowiącą cenę nabycia lub koszt wytworzenia środka trwałego powiększają koszty jego ulepszenia, polegającego na przebudowie, rozbudowie, modernizacji lub rekonstrukcji, powodującego, że wartość użytkowa tego środka po zakończeniu ulepszenia przewyższa posiadaną przy przyjęciu do używania wartość użytkową.

Środki trwałe amortyzowane są metodą liniową. Rozpoczęcie amortyzacji następuje w następnym miesiącu po przyjęciu środka trwałego do używania. Składniki majątku o wartości początkowej większej niż 2,0 tys. złotych oraz nie przekraczającej 3,5 tys. zł. są jednorazowo odpisywane w ciężar kosztów amortyzacji w momencie przekazania do użytkowania.

#### **PRZYKŁADOWE STAWKI AMORTYZACYJNE SĄ NASTĘPUJĄCE:**

Budynki	12-27%
Obiekty inżynierii lądowej i wodnej	10-60%
Urządzenia techniczne i maszyny	60%
Środki transportu	20%
Inne środki trwałe	20%
Prawo użytkowania wieczystego gruntu	1%



Poprawność stosowanych okresów i stawek amortyzacji środków trwałych jest przez jednostkę weryfikowana, powodując odpowiednią korektę dokonywanych w następnych latach odpisów amortyzacyjnych.

#### **INWESTYCJE**

Inwestycje obejmują aktywa posiadane w celu osiągnięcia korzyści ekonomicznych wynikających z przyrostu wartości tych aktywów, uzyskania z nich przychodów w formie odsetek, dywidend (udziałów w zyskach) lub innych pożytków, w tym również z transakcji handlowej, a w szczególności aktywa finansowe oraz te nieruchomości i wartości niematerialne i prawne, które nie są użytkowane przez jednostkę, lecz są posiadane w celu osiągnięcia tych korzyści.

#### **INWESTYCJE W AKCJE I UDZIAŁY W JEDNOSTKACH PODPORZĄDKOWANYCH**

Akcje i udziały w jednostkach podporządkowanych zaliczone do aktywów trwałych wycenia się według ceny nabycia.

#### **TRWAŁA UTRATA WARTOŚCI AKTYWÓW**

Na każdy dzień bilansowy ocenia się czy istnieją obiektywne dowody wskazujące na trwałą utratę wartości składnika bądź grupy aktywów. Jeśli takie dowody istnieją, ustala się szacowaną, możliwą do odzyskania wartość składnika aktywów i dokonuje się odpisu aktualizującego z tytułu utraty wartości, w kwocie równej różnicy między wartością możliwą do odzyskania i wartością bilansową. Strata wynikająca z utraty wartości jest ujmowana w rachunku zysków i strat. W przypadku, gdy skutki uprzednio dokonanego przeszacowania aktywów ujęto jako kapitał z aktualizacji wyceny, to strata pomniejsza wysokość tego kapitału, a pozostała część straty jest odnoszone na rachunek zysków i strat.

#### **LEASING FINANSOWY**

Gdy Spółka jest stroną umów leasingowych, na podstawie których przyjęta do używania obce środki trwałe i wartości niematerialne i prawne, na mocy których następuje przeniesienie zasadniczo całego ryzyka i pożytków wynikających z tytułu posiadania aktywów będących przedmiotem umowy, przedmiot leasingu jest ujmowany w bilansie.

#### **ZAPASY**

Zapasy wyceniane są według cen ich nabycia lub kosztów wytworzenia nie wyższych od ich cen sprzedaży netto na dzień bilansowy.

#### **NALEŻNOŚCI, ROSZCZENIA I ZOBOWIĄZANIA, INNE NIŻ ZAKLASYFIKOWANE JAKO AKTYWA I ZOBOWIĄZANIA FINANSOWE**

Należności wykazuje się w kwocie wymaganej zapłaty, z zachowaniem zasady ostrożnej wyceny. Wartość należności aktualizuje się uwzględniając stopień prawdopodobieństwa ich zapłaty poprzez dokonanie odpisu aktualizującego, zaliczanego odpowiednio do pozostałych kosztów operacyjnych lub do kosztów finansowych – zależnie od rodzaju należności, której dotyczy odpis aktualizujący.

Zobowiązania ujmuje się w księgach rachunkowych w kwocie wymagającej zapłaty.

Należności i zobowiązania wyrażone w walutach obcych wykazuje się na dzień ich powstania według średniego kursu Narodowego Banku Polskiego ogłoszonego dla danej waluty z dnia poprzedzającego ten dzień.

Na dzień bilansowy należności i zobowiązania wyrażone w walutach obcych wycenia się po obowiązującym na ten dzień średnim kursie ogłoszonym dla danej waluty przez Narodowy Bank Polski.

#### **ROZLICZENIA MIĘDZYOKRESOWE**

Spółka dokonuje czynnych rozliczeń międzyokresowych kosztów, jeżeli dotyczą one przyszłych okresów sprawozdawczych. Bierne rozliczenia międzyokresowe kosztów dokonywane są w wysokości prawdopodobnych zobowiązań przypadających na bieżący okres sprawozdawczy.





## REZERWY NA ZOBOWIĄZANIA

Rezerwy na zobowiązania wycenia się w uzasadnionej, wiarygodnie oszacowanej wartości.

Rezerwy tworzone są na pewne lub o dużym stopniu prawdopodobieństwa przyszłe zobowiązania, których kwotę można w sposób wiarygodny oszacować, a w szczególności na straty z transakcji gospodarczych w toku, w tym z tytułu udzielonych gwarancji, poręczeń, operacji kredytowych, skutków toczącego się postępowania sądowego.

## PODATEK DOCHODOWY

Podatek dochodowy wykazany w rachunku zysków i strat obejmuje część bieżącą i część odroczoną.

Bieżące zobowiązanie z tytułu podatku dochodowego jest naliczane zgodnie z przepisami podatkowymi. Wykazwana w rachunku zysków i strat część odroczone stanowi różnicę pomiędzy stanem rezerw i aktywów z tytułu podatku odroczonego na koniec i na początek okresu sprawozdawczego.

Rezerwę i aktywa z tytułu odroczonego podatku dochodowego, dotyczące operacji rozliczanych z kapitałem własnym, odnosi się na kapitał własny.

Aktywa z tytułu odroczonego podatku dochodowego ustala się w wysokości kwoty przewidzianej w przyszłości do odliczenia od podatku dochodowego, w związku z ujemnymi różnicami przejściowymi, które spowodują

w przyszłości zmniejszenie podstawy obliczenia podatku dochodowego oraz straty podatkowej możliwej do odliczenia, ustalonej przy uwzględnieniu zasady ostrożności. Rezerwę z tytułu odroczonego podatku dochodowego tworzy się w wysokości kwoty podatku dochodowego, wymagającej w przyszłości zapłaty, w związku z występowaniem dodatnich różnic przejściowych, to jest różnic, które spowodują zwiększenie podstawy obliczenia podatku dochodowego w przyszłości.

Wysokość rezerwy i aktywów z tytułu odroczonego podatku dochodowego ustala się przy uwzględnieniu stawek podatku dochodowego obowiązujących w roku powstania obowiązku podatkowego.

## RÓŻNICE KURSOWE

Różnice kursowe wynikające z wyceny na dzień bilansowy aktywów i pasywów wyrażonych w walutach obcych, z wyjątkiem inwestycji długoterminowych, oraz powstałe w związku z zapłatą należności i zobowiązań w walutach obcych, jak również przy sprzedaży walut, zalicza się odpowiednio do przychodów lub kosztów finansowych, a w uzasadnionych przypadkach – do kosztu wytworzenia produktów lub ceny nabycia towarów, a także ceny nabycia lub kosztu wytworzenia środków trwałych, środków trwałych w budowie lub wartości niematerialnych i prawnych.

## INSTRUMENTY FINANSOWE

### KLASYFIKACJA INSTRUMENTÓW FINANSOWYCH

Instrumenty finansowe ujmowane są oraz wyceniane zgodnie z Rozporządzeniem Ministra Finansów z dnia 12 grudnia 2001 r. w sprawie szczegółowych zasad uznawania, metod wyceny, zakresu ujawniania i sposobu prezentacji instrumentów finansowych. Zasady wyceny i ujawniania aktywów finansowych opisane w poniższej nocie nie dotyczą instrumentów finansowych wyłączonych z Rozporządzenia w tym w szczególności udziałów i akcji w jednostkach podporządkowanych, praw i zobowiązań wynikających z umów leasingowych i ubezpieczeniowych, należności i zobowiązań z tytułu dostaw

i usług oraz instrumentów finansowych wyemitowanych przez Spółkę stanowiących jej instrumenty kapitałowe. Aktywa finansowe dzieli się na:

- aktywa finansowe przeznaczone do obrotu,
- pożyczki udzielone i należności własne,
- aktywa finansowe utrzymywane do terminu wymagalności,
- aktywa finansowe dostępne do sprzedaży.

Zobowiązania finansowe dzieli się na:

- zobowiązania finansowe przeznaczone do obrotu,
- pozostałe zobowiązania finansowe.



## ZASADY UJMOWANIA I WYCENY INSTRUMENTÓW FINANSOWYCH

Aktywa finansowe wprowadza się do ksiąg rachunkowych na dzień zawarcia kontraktu w cenie nabycia, to jest w wartości godziwej poniesionych wydatków lub przekazanych w zamian innych składników majątkowych, zaś zobowiązania finansowe w wartości godziwej uzyskanej kwoty lub wartości otrzymanych innych składników majątkowych. Przy ustalaniu wartości godziwej na ten dzień uwzględnia się poniesione przez Spółkę koszty transakcji. Aktywa finansowe nabyte w wyniku transakcji dokonanych na rynku regulowanym wprowadza się do ksiąg rachunkowych w dniu ich zawarcia/ rozliczenia.

### AKTYWA FINANSOWE PRZEZNACZONE DO OBROTU

Do aktywów finansowych przeznaczonych do obrotu zalicza się aktywa nabyte w celu osiągnięcia korzyści ekonomicznych wynikających z krótkoterminowych zmian cen oraz wahań innych czynników rynkowych albo krótkiego czasu trwania nabytego instrumentu, a także inne aktywa finansowe, bez względu na zamiary, jakimi kierowano się przy zawieraniu kontraktu, jeżeli stanowią one składnik portfela podobnych aktywów finansowych, co do którego jest duże prawdopodobieństwo realizacji w krótkim terminie zakładanych korzyści ekonomicznych. Do aktywów finansowych lub zobowiązań finansowych przeznaczonych do obrotu zalicza się pochodne instrumenty finansowe, z wyjątkiem przypadku, gdy Spółka uznaje zawarte kontrakty za instrumenty zabezpieczające. Do zobowiązań finansowych przeznaczonych do obrotu zalicza się również zobowiązanie do dostarczenia pożyczonych papierów wartościowych oraz innych instrumentów finansowych, w przypadku zawarcia przez Spółkę umowy sprzedaży krótkiej.

Aktywa finansowe przeznaczone do obrotu wycenia się w wartości godziwej, natomiast skutki okresowej wyceny, z wyłączeniem pozycji zabezpieczanych i instrumentów zabezpieczających, zalicza się odpowiednio do przychodów lub kosztów finansowych okresu sprawozdawczego, w którym nastąpiło przeszacowanie.

### AKTYWA FINANSOWE UTRZYMYWANE DO TERMINU WYMAGALNOŚCI

Do aktywów finansowych utrzymywanych do terminu wymagalności zalicza się niezakwalifikowane do pożyczek udzielonych i należności własnych aktywa finansowe, dla których zawarte kontrakty ustalają termin wymagalności spłaty wartości nominalnej oraz określają prawo do otrzymania w ustalonych terminach korzyści ekonomicznych, na przykład oprocentowania, w stałej lub możliwej do ustalenia kwocie, pod warunkiem że Spółka zamierza i może utrzymać te aktywa do czasu, gdy staną się one wymagalne.

### POŻYCZKI UDZIELONE I NALEŻNOŚCI WŁASNE

Do pożyczek udzielonych i należności własnych zalicza się, niezależnie od terminu ich wymagalności (zapłaty), aktywa finansowe powstałe na skutek wydania bezpośrednio drugiej stronie kontraktu środków pieniężnych. Do pożyczek udzielonych i należności własnych zalicza się także obligacje i inne dłużne instrumenty finansowe nabyte w zamian za wydane bezpośrednio drugiej stronie kontraktu środki pieniężne, jeżeli z zawartego kontraktu jednoznacznie wynika, że zbywający nie utracił kontroli nad wydanymi instrumentami finansowymi.

Pożyczki udzielone i należności własne, które Spółka przeznacza do sprzedaży w krótkim terminie, zalicza się do aktywów finansowych przeznaczonych do obrotu. Do pożyczek udzielonych i należności własnych nie zalicza się nabytych pożyczek ani należności, a także wpłat dokonanych przez Spółkę celem nabycia instrumentów kapitałowych nowych emisji, również wtedy, gdy nabycie następuje w pierwszej ofercie publicznej lub w obrocie pierwotnym, a w przypadku praw do akcji – także w obrocie wtórnym.

Pożyczki udzielone i należności własne wycenia się według skorygowanej ceny nabycia, tj. zamortyzowanego kosztu przy zastosowaniu metody efektywnej stopy procentowej. Udzielone pożyczki i należności własne przeznaczone do sprzedaży w okresie do 3 miesięcy, wycenia się według wartości rynkowej lub inaczej określonej wartości godziwej.



#### **AKTYWA FINANSOWE DOSTĘPNE DO SPRZEDAŻY**

Aktywa finansowe nie zakwalifikowane do powyższych kategorii zaliczane są do aktywów finansowych dostępnych do sprzedaży.

#### **PRZEKwalifikowania AKTYWÓW FINANSOWYCH**

Aktywa finansowe przeznaczone do obrotu wycenia się w wartości godziwej na dzień przekwalifikowania do innej kategorii aktywów finansowych. Wartość godziwa na dzień przekwalifikowania staje się odpowiednio nowo ustaloną ceną nabycia lub skorygowaną ceną nabycia. Zyski lub straty z przeszacowania aktywów finansowych poddanych przekwalifikowaniu ujęte do tej pory jako przychody lub koszty finansowe pozostają w rachunku zysków i strat.

#### **ZOBOWIĄZANIA FINANSOWE**

Zobowiązania finansowe przeznaczone do obrotu, w tym w szczególności instrumenty pochodne o ujemnej wartości godziwej, które nie zostały wyznaczone jako instrumenty zabezpieczające, wykazywane są w wartości godziwej, zaś zyski i straty wynikające z ich wyceny ujmowane są bezpośrednio w rachunku zysków i strat. Zobowiązania finansowe przeznaczone do sprzedaży w okresie do 3 miesięcy, wycenia się według wartości rynkowej lub inaczej określonej wartości godziwej.

Pozostałe zobowiązania finansowe wycenia się według skorygowanej ceny nabycia, tj. zamortyzowanego kosztu przy zastosowaniu metody efektywnej stopy procentowej.

Wszystkie zobowiązania finansowe wprowadza się do ksiąg rachunkowych pod datą zawarcia kontraktu.

#### **RACHUNKOWOŚĆ ZABEZPIECZEŃ**

Spółki z Grupy kapitałowej nie stosują rachunkowości zabezpieczeń.

#### **OPIS METOD I ISTOTNYCH ZAŁOŻEŃ PRZYJĘTYCH DO USTALENIA WARTOŚCI GODZIWEJ AKTYWÓW I ZOBOWIĄZAŃ FINANSOWYCH WYCENIANYCH W TAKIEJ WARTOŚCI**

Za wartość godziwą przyjmuje się kwotę, za jaką dany składnik aktywów mógłby zostać wymieniony, a zobowiązanie uregulowane na warunkach transakcji rynkowej, pomiędzy zainteresowanymi i dobrze poinformowanymi stronami.

#### **ZASADY KONSOLIDACJI**

Skonsolidowane sprawozdanie finansowe zostało sporządzone na podstawie sprawozdania finansowego jednostki dominującej oraz sprawozdań jednostek kontrolowanych przez jednostkę dominującą (czyli jej jednostek zależnych). Jednostki zależne podlegają konsolidacji pełnej w okresie od objęcia nad nimi kontroli przez jednostkę dominującą do czasu ustania tej kontroli. Uznaje się, że kontrola występuje wówczas, gdy jednostka dominująca ma możliwość wpływania na politykę finansową i operacyjną podległej jednostki w celu osiągnięcia korzyści z jej działalności. W stosownych przypadkach w sprawozdaniach finansowych jednostek zależnych dokonuje się korekt mających na celu ujednoczenie zasad rachunkowości stosowanych przez daną jednostkę z zasadami stosowanymi przez jednostkę dominującą.

#### **WARTOŚĆ FIRMY Z KONSOLIDACJI**

Aktywa i zobowiązania spółki zależnej na dzień włączenia jej do skonsolidowanego sprawozdania finansowego ujmowane są według wartości godziwej. Różnica między wartością godziwą tych aktywów i zobowiązań oraz ceną przejęcia powoduje powstanie wartości firmy, które są wykazywane w odrębnej pozycji skonsolidowanego bilansu. Stawka amortyzacji wartości firmy wynosi 5%. Wszelkie transakcje, salda, przychody i koszty zachodzące między podmiotami powiązаныmi objętymi konsolidacją podlegają eliminacji.

#### **ZMIANY POLITYKI RACHUNKOWOŚCI**

W okresie sprawozdawczym nie dokonywano zmiany zasad i polityki rachunkowości w Grupie Kapitałowej Platige Image.

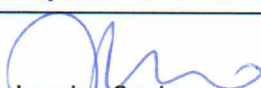


### 3. SKONSOLIDOWANY RACHUNEK ZYSKÓW I STRAT (WARIANT PORÓWNAWCZY)

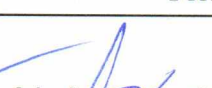
W TYS. ZŁOTYCH	NOTA	ZA OKRES	
		01.01.2015 R. - 31.12.2015 R.	01.01.2014 R. - 31.12.2014 R.
<b>A. Przychody netto ze sprzedaży i zrównane z nimi, w tym:</b>	<b>24</b>	<b>69 938</b>	<b>56 627</b>
I. Przychody netto ze sprzedaży produktów		69 938	56 627
II. Zmiana stanu produktów		-	-
III. Koszt wytworzenia produktów na własne potrzeby jednostki		-	-
IV. Przychody netto ze sprzedaży towarów i materiałów		-	-
<b>B. Koszty działalności operacyjnej</b>		<b>66 486</b>	<b>54 256</b>
I. Amortyzacja		2 597	2 640
II. Zużycie materiałów i energii		3 165	1 424
III. Usługi obce		31 160	21 585
IV. Podatki i opłaty		375	244
V. Wynagrodzenia		26 677	26 168
VI. Ubezpieczenia społeczne i inne świadczenia		1 578	1 496
VII. Pozostałe koszty rodzajowe		934	699
<b>C. Zysk (strata) ze sprzedaży (A-B)</b>		<b>3 452</b>	<b>2 371</b>
<b>D. Pozostałe przychody operacyjne</b>		<b>499</b>	<b>107</b>
I. Zysk ze zbycia niefinansowych aktywów trwałych		272	20
II. Dotacje		75	-
III. Inne przychody operacyjne		152	87
<b>E. Pozostałe koszty operacyjne</b>		<b>793</b>	<b>336</b>
I. Strata ze zbycia niefinansowych aktywów trwałych		-	-
II. Aktualizacja wartości aktywów niefinansowych		605	43
III. Inne koszty operacyjne		188	293
<b>F. Zysk (strata) z działalności operacyjnej (C+D-E)</b>		<b>3 158</b>	<b>2 142</b>



WTYS. ZŁOTYCH	NOTA	ZA OKRES	
		01.01.2015 R. - 31.12.2015 R.	01.01.2014 R. - 31.12.2014 R.
<b>G. Przychody finansowe</b>		<b>78</b>	<b>187</b>
I. Dywidendy i udziały w zyskach		-	-
II. Odsetki	25	15	19
III. Zysk ze zbycia inwestycji		-	-
IV. Aktualizacja wartości inwestycji		-	-
V. Inne		63	168
<b>H. Koszty finansowe</b>		<b>716</b>	<b>848</b>
I. Odsetki	26	274	286
II. Strata ze zbycia inwestycji		-	-
III. Aktualizacja wartości inwestycji		436	436
IV. Inne		6	126
<b>I. Zysk (strata) na sprzedaży całości lub części udziałów jednostek podporządkowanych</b>		<b>-</b>	<b>-</b>
<b>J. Zysk (strata) z działalności gospodarczej (F+G-H+I)</b>		<b>2 520</b>	<b>1 481</b>
<b>K. Wynik zdarzeń nadzwyczajnych (K.I.-K.II.)</b>		<b>-</b>	<b>-</b>
I. Zyski nadzwyczajne		-	-
II. Straty nadzwyczajne		-	-
<b>L. Odpis wartości firmy</b>		<b>112</b>	<b>112</b>
I. Odpis wartości firmy - jednostki zależne		112	112
II. Odpis wartości firmy - jednostki współzależne		-	-
<b>M. Odpis ujemnej wartości firmy</b>		<b>-</b>	<b>14</b>
I. Odpis ujemnej wartości firmy - jednostki zależne		-	14
II. Odpis ujemnej wartości firmy - jednostki współzależne		-	-
<b>N. Zysk (strata) z udziałów w jednostkach podporządkowanych wycenianych metodą praw własności</b>		<b>-</b>	<b>-</b>
<b>O. Zysk (strata) brutto (J+/-K-L+M+/-N)</b>		<b>2 408</b>	<b>1 383</b>
<b>P. Podatek dochodowy</b>	27	<b>617</b>	<b>421</b>
<b>Q. Pozostałe obowiązkowe zmniejszenie zysku (zwiększenie straty)</b>		<b>-</b>	<b>-</b>
<b>R. Zyski (straty) mniejszości</b>		<b>128</b>	<b>367</b>
<b>S. Zysk (strata) netto (O-P-Q+/-R)</b>		<b>1 663</b>	<b>595</b>

  
**Jarosław Sawko**  
WICEPREZES ZARZĄDU

  
**Piotr Sikora**  
WICEPREZES ZARZĄDU

  
**Arkadiusz Dorynek**  
CZŁONEK ZARZĄDU

  
**Joanna Kempa**  
SPORZĄDZAJĄCA SPRAWOZDANIE

WARSZAWA  
29 KWIETNIA 2016 R.



## 4. SKONSOLIDOWANY BILANS

<b>AKTYWA</b>	WTYS. ZŁOTYCH	NOTA	STAN NA 31.12.2015 R.	STAN NA 31.12.2014 R.
<b>A. AKTYWA TRWAŁE</b>			<b>29 463</b>	<b>26 989</b>
<b>I. Wartości niematerialne i prawne</b>		<b>1</b>	<b>1 878</b>	<b>567</b>
1. Koszty zakończonych prac rozwojowych			-	-
2. Wartość firmy			-	-
3. Inne wartości niematerialne i prawne			1 878	567
4. Zaliczki na wartości niematerialne i prawne			-	-
<b>II. Wartość firmy jednostek podporządkowanych</b>		<b>2</b>	<b>1 854</b>	<b>1 966</b>
1. Wartość firmy - jednostki zależne			1 854	1 966
2. Wartość firmy - jednostki współzależne			-	-
<b>III. Rzeczowe aktywa trwałe</b>		<b>3</b>	<b>24 118</b>	<b>22 819</b>
1. Środki trwałe			20 991	10 494
a) grunty (w tym prawo użytkowania wieczystego gruntu)			5 561	5 328
b) budynki, lokale i obiekty inżynierii lądowej i wodnej			11 509	2 428
c) urządzenia techniczne i maszyny			3 345	2 257
d) środki transportu			437	396
e) inne środki trwałe			139	85
2. Środki trwałe w budowie			2 477	12 325
3. Zaliczki na środki trwałe w budowie			650	-
<b>IV. Należności długoterminowe</b>		<b>8</b>	<b>2</b>	<b>2</b>
1. Od jednostek powiązanych			-	-
2. Od pozostałych jednostek			2	2
<b>V. Inwestycje długoterminowe</b>		<b>9</b>	<b>443</b>	<b>883</b>
1. Nieruchomości			-	-
2. Wartości niematerialne i prawne			-	-
3. Długoterminowe aktywa finansowe			443	883
a) w jednostkach zależnych i współzależnych niewycenianych metodą konsolidacji pełnej lub metodą proporcjonalną - udziały lub akcje		10	6	10
b) w jednostkach zależnych, współzależnych i stowarzyszonych wycenianych metodą praw własności			437	873
c) w pozostałych jednostkach			-	-
4. Inne inwestycje długoterminowe			-	-
<b>VI. Długoterminowe rozliczenia międzyokresowe</b>			<b>1 168</b>	<b>752</b>
1. Aktywa z tytułu odroczonego podatku dochodowego		29	1 164	752
2. Inne rozliczenia międzyokresowe			4	-



<b>AKTYWA</b>	<b>W TYS. ZŁOTYCH</b>	<b>NOTA</b>	<b>STAN NA 31.12.2015 R.</b>	<b>STAN NA 31.12.2014 R.</b>
<b>B. AKTYWA OBROTOWE</b>			<b>22 887</b>	<b>19 007</b>
<b>I. Zapasy</b>		<b>11</b>	<b>4 840</b>	<b>3 552</b>
1. Materiały			-	-
2. Półprodukty i produkty w toku			4 840	3 552
3. Produkty gotowe			-	-
4. Towary			-	-
5. Zaliczki na dostawy			-	-
<b>II. Należności krótkoterminowe</b>		<b>12</b>	<b>13 339</b>	<b>10 249</b>
1. Należności od jednostek powiązanych			5	34
a) z tytułu dostaw i usług, o okresie spłaty:			-	29
- do 12 miesięcy			-	29
b) inne			5	5
2. Należności od pozostałych jednostek			13 334	10 215
a) z tytułu dostaw i usług, o okresie spłaty:			13 029	9 751
- do 12 miesięcy			13 029	9 751
b) z tytułu podatków, dotacji, ceł, ubezpieczeń społecznych i zdrowotnych oraz innych świadczeń			165	429
c) inne			140	35
d) dochodzone na drodze sądowej			-	-
<b>III. Inwestycje krótkoterminowe</b>			<b>2 000</b>	<b>3 498</b>
1. Krótkoterminowe aktywa finansowe		<b>13</b>	<b>2 000</b>	<b>3 498</b>
a) w jednostkach zależnych i współzależnych			-	-
b) w jednostkach stowarzyszonych			146	134
c) w pozostałych jednostkach			-	-
d) środki pieniężne i inne aktywa pieniężne			1 854	3 364
- środki pieniężne w kasie i na rachunkach			1 712	3 150
- inne środki pieniężne			142	214
2. Inne inwestycje krótkoterminowe			-	-
<b>IV. Krótkoterminowe rozliczenia międzyokresowe</b>		<b>14</b>	<b>2 708</b>	<b>1 708</b>
<b>AKTYWA RAZEM</b>			<b>52 350</b>	<b>45 996</b>



<b>PASYWA</b>	W TYS. ZŁOTYCH	NOTA	STAN NA 31.12.2015 R.	STAN NA 31.12.2014 R.
<b>A. KAPITAŁ (FUNDUSZ) WŁASNY</b>		<b>15</b>	<b>24 300</b>	<b>22 718</b>
I. Kapitał (fundusz) podstawowy			318	318
II. Należne wpłaty na kapitał podstawowy			-	-
III. Udziały (akcje) własne			-	-
<b>IV. Kapitał (fundusz) zapasowy</b>		<b>16</b>	<b>23 730</b>	<b>23 139</b>
V. Kapitał (fundusz) z aktualizacji wyceny			-	-
<b>VI. Pozostałe kapitały (fundusze) rezerwowe</b>		<b>16</b>	<b>-</b>	<b>-</b>
VII. Różnice kursowe z przeliczenia			- 151	- 70
<b>VIII. Zysk (strata) z lat ubiegłych</b>			<b>- 1 260</b>	<b>- 1 264</b>
<b>IX. Zysk (strata) netto</b>			<b>1 663</b>	<b>595</b>
X. Odpisy z zysku netto w ciągu roku obrotowego			-	-
<b>B. KAPITAŁY MNIEJSZOŚCI</b>			<b>2 699</b>	<b>2 571</b>
<b>C. UJEMNA WARTOŚĆ FIRMY JEDNOSTEK PODPORZĄDKOWANYCH</b>			<b>-</b>	<b>-</b>
I. Ujemna wartość firmy - jednostki zależne			-	-
II. Ujemna wartość firmy - jednostki współzależne			-	-
<b>D. ZOBOWIĄZANIA I REZERWY NA ZOBOWIĄZANIA</b>			<b>25 351</b>	<b>20 707</b>
<b>I. Rezerwy na zobowiązania</b>			<b>425</b>	<b>356</b>
1. Rezerwa z tytułu odroczonego podatku dochodowego	30		24	40
2. Rezerwa na świadczenia emerytalne i podobne	18		351	287
- długoterminowa			-	-
- krótkoterminowa			351	287
3. Pozostałe rezerwy	19		50	29
- długoterminowe			-	-
- krótkoterminowe			50	29
<b>II. Zobowiązania długoterminowe</b>			<b>6 773</b>	<b>7 800</b>
1. Wobec jednostek powiązanych			-	-
2. Wobec pozostałych jednostek	20		6 773	7 800
a) kredyty i pożyczki			6 773	7 800
b) z tytułu emisji dłużnych papierów wartościowych			-	-
c) inne zobowiązania finansowe			-	-
d) inne			-	-





<b>PASYWA</b>	<b>WTYS. ZŁOTYCH</b>	<b>NOTA</b>	<b>STAN NA 31.12.2015 R.</b>	<b>STAN NA 31.12.2014 R.</b>
<b>III. Zobowiązania krótkoterminowe</b>			<b>12 687</b>	<b>9 910</b>
1. Wobec jednostek powiązanych			-	-
2. Wobec pozostałych jednostek			12 687	9 910
a) kredyty i pożyczki			6 168	4 244
b) z tytułu emisji dłużnych papierów wartościowych			-	-
c) inne zobowiązania finansowe			165	-
d) z tytułu dostaw i usług, o okresie wymagalności:			4 013	3 631
- do 12 miesięcy			4 013	3 631
e) zaliczki otrzymane na dostawy			-	-
f) zobowiązania wekslowe			-	-
g) z tytułu podatków, ceł, ubezpieczeń i innych świadczeń			1 028	1 094
h) z tytułu wynagrodzeń			1 302	936
i) inne			11	5
3. Fundusze specjalne			-	-
<b>IV. Rozliczenia międzyokresowe</b>	<b>21</b>		<b>5 466</b>	<b>2 641</b>
1. Ujemna wartość firmy			-	-
2. Inne rozliczenia międzyokresowe			5 466	2 641
- długoterminowe			4 343	1 870
- krótkoterminowe			1 123	771
<b>PASYWA RAZEM</b>			<b>52 350</b>	<b>45 996</b>

  
**Jarosław Sawko**  
WICEPREZES ZARZĄDU

  
**Piotr Sikora**  
WICEPREZES ZARZĄDU

  
**Arkadiusz Dorynek**  
CZŁONEK ZARZĄDU

  
**Joanna Kempa**  
SPORZADZAJĄCA SPRAWOZDANIE

WARSZAWA  
29 KWIEŹNIA 2016 R.



## 5. SKONSOLIDOWANY RACHUNEK PRZEPIYWÓW PIENIĘŻNYCH (METODA POŚREDNIA)

WTYS. ZŁOTYCH	NOTA	ZA OKRES	
		01.01.2015 R. - 31.12.2015 R.	01.01.2014 R. - 31.12.2014 R.
<b>A. PRZEPIYWY ŚRODKÓW PIENIĘŻNYCH Z DZIAŁALNOŚCI OPERACYJNEJ</b>			
<b>I. Zysk / Strata netto</b>		<b>1 663</b>	<b>595</b>
<b>II. Korekty razem</b>	<b>31</b>	<b>459</b>	<b>2 318</b>
1. Zyski (straty) mniejszości		128	407
2. Zysk (strata) z udziałów (akcji) w jednostkach wycenianych metodą praw własności		-	-
3. Amortyzacja		2 597	2 640
4. Odpisy wartości firmy		112	112
5. Odpisy ujemnej wartości firmy		-	-
6. Zyski (straty) z tytułu różnic kursowych		118	73
7. Odsetki i udziały w zyskach (dywidendy)		254	306
8. Zysk (strata) z działalności inwestycyjnej		769	420
9. Zmiana stanu rezerw		69	- 145
10. Zmiana stanu zapasów		- 2 498	- 843
11. Zmiana stanu należności		- 3 090	- 4 100
12. Zmiana stanu zobowiązań krótkoterminowych, z wyjątkiem pożyczek i kredytów		689	1 706
13. Zmiana stanu rozliczeń międzyokresowych		1 409	2 044
14. Inne korekty z działalności operacyjnej		- 98	- 302
<b>III. Przepływy pieniężne netto z działalności operacyjnej (I+II)</b>		<b>2 122</b>	<b>2 913</b>
<b>B. PRZEPIYWY ŚRODKÓW PIENIĘŻNYCH Z DZIAŁALNOŚCI INWESTYCYJNEJ</b>			
<b>I. Wpływy</b>		<b>492</b>	<b>-</b>
1. Zbycie wartości niematerialnych i prawnych oraz rzeczowych aktywów trwałych		492	-
2. Zbycie inwestycji w nieruchomości oraz wartości niematerialne i prawne		-	-
3. Z aktywów finansowych, w tym:		-	-
4. Inne wpływy inwestycyjne		-	-



WTYS. ZŁOTYCH	NOTA	ZA OKRES	
		01.01.2015 R. - 31.12.2015 R.	01.01.2014 R. - 31.12.2014 R.
<b>II. Wydatki</b>		<b>5 067</b>	<b>2 165</b>
1. Nabycie wartości niematerialnych i prawnych oraz rzeczowych aktywów trwałych		5 061	2 028
2. Inwestycje w nieruchomości oraz wartości niematerialne i prawne		-	-
3. Na aktywa finansowe, w tym:		6	134
a) w jednostkach powiązanych		6	134
b) w pozostałych jednostkach		-	-
4. Dywidendy i inne udziały w zyskach wypłacone udziałowcom (akcjonariuszom) mniejszościowym		-	-
5. Inne wydatki inwestycyjne		-	3
<b>III. Przepływy pieniężne netto z działalności inwestycyjnej (I-II)</b>		<b>- 4 575</b>	<b>- 2 165</b>
<b>C. PRZEPŁYWY ŚRODKÓW PIENIĘŻNYCH Z DZIAŁALNOŚCI FINANSOWEJ</b>			
<b>I. Wpływy</b>		<b>1 185</b>	<b>4 654</b>
1. Wpływy netto z wydania udziałów (emisji akcji) i innych instrumentów kapitałowych oraz dopłat do kapitału		-	-
2. Kredyty i pożyczki		706	4 074
3. Emisja dłużnych papierów wartościowych		-	-
4. Inne wpływy finansowe		479	580
<b>II. Wydatki</b>		<b>255</b>	<b>3 103</b>
1. Spłaty kredytów i pożyczek		-	2 209
2. Płatności zobowiązań z tytułu umów leasingu finansowego		5	27
3. Z tytułu innych zobowiązań finansowych		-	580
4. Odsetki		250	287
<b>III. Przepływy pieniężne netto z działalności finansowej (I-II)</b>		<b>930</b>	<b>1 551</b>
<b>D. Przepływy pieniężne netto razem</b>		<b>- 1 523</b>	<b>2 299</b>
<b>E. Bilansowa zmiana stanu środków pieniężnych, w tym</b>		<b>- 1 510</b>	<b>2 312</b>
- zmiana stanu środków pieniężnych z tytułu różnic kursowych		- 4	13
<b>F. Środki pieniężne na początek okresu</b>		<b>3 364</b>	<b>1 052</b>
<b>G. Środki pieniężne na koniec okresu (F+D), w tym</b>		<b>1 854</b>	<b>3 364</b>
- o ograniczonej możliwości dysponowania		-	-

  
Jarosław Sawko  
WICEPREZES ZARZĄDU

  
Piotr Sikora  
WICEPREZES ZARZĄDU

  
Arkadiusz Dorynek  
CZŁONEK ZARZĄDU

  
Joanna Kempa  
SPORZADZAJĄCA SPRAWOZDANIE

WARSZAWA  
29 KWIEŃNIA 2016 R.

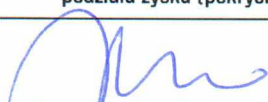


## 6. ZESTAWIENIE ZMIAN W SKONSOLIDOWANYM KAPITALE WŁASNYM

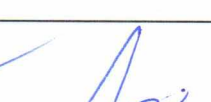
W TYS. ZŁOTYCH	ZA OKRES	
	01.01.2015 R. - 31.12.2015 R.	01.01.2014 R. - 31.12.2014 R.
<b>I. Kapitał własny na początek okresu</b>	<b>22 718</b>	<b>22 745</b>
- korekty błędów	-	262
<b>I.a Kapitał własny na początek okresu, po korektach</b>	<b>22 718</b>	<b>22 483</b>
<b>1. Kapitał podstawowy na początek okresu</b>	<b>318</b>	<b>318</b>
Zmiany kapitału podstawowego	-	-
<b>Kapitał podstawowy na koniec okresu</b>	<b>318</b>	<b>318</b>
<b>2. Należne wpłaty na kapitał podstawowy na początek okresu</b>	-	-
Zmiana należnych wpłat na kapitał podstawowy	-	-
<b>Należne wpłaty na kapitał podstawowy na koniec okresu</b>	-	-
<b>3. Udziały (akcje) własne na początek okresu</b>	-	-
Zmiana udziałów (akcji) własnych	-	-
<b>Udziały (akcje) własne na koniec okresu</b>	-	-
<b>4. Kapitał (fundusz) zapasowy na początek okresu</b>	<b>23 139</b>	<b>22 553</b>
- korekty błędów	-	-
<b>Kapitał zapasowy na początek okresu, po korektach</b>	<b>23 139</b>	<b>22 553</b>
Zmiany kapitału zapasowego	591	586
a) zwiększenie	591	750
- z podziału zysku	591	750
- z innych tytułów	-	-
b) zmniejszenie	-	164
- pokrycie straty	-	164
- z innych tytułów	-	-
<b>Stan kapitału zapasowego na koniec okresu</b>	<b>23 730</b>	<b>23 139</b>
<b>5. Kapitał z aktualizacji wyceny na początek okresu</b>	-	-
Zmiany kapitału (funduszu) z aktualizacji wyceny	-	-
<b>Kapitał z aktualizacji wyceny na koniec okresu</b>	-	-
<b>6. Pozostałe kapitały (fundusze) rezerwowe na początek okresu</b>	-	-
Zmiany pozostałych kapitałów (funduszy) rezerwowych	-	-
<b>Pozostałe kapitały (fundusze) rezerwowe na koniec okresu</b>	-	-



WTYS. ZŁOTYCH	ZA OKRES	
	01.01.2015 R. - 31.12.2015 R.	01.01.2014 R. - 31.12.2014 R.
<b>7. Różnice kursowe z przeliczenia</b>	<b>- 151</b>	<b>- 70</b>
<b>8. Zysk (strata) z lat ubiegłych na początek okresu</b>	<b>- 669</b>	<b>- 158</b>
8.1 Zysk z lat ubiegłych na początek okresu	-	676
- korekty błędów	-	-
Zysk z lat ubiegłych na początek okresu, po korektach	- 669	676
a) zwiększenie	-	-
- przeniesienie zysku z ubiegłego roku	-	-
b) zmniejszenie	-	750
- podziału zysku z lat ubiegłych (kapitał zapasowy)	-	1 413
- korekta dot. zysku z lat ubiegłych sprzedanej spółki	-	- 663
<b>Zysk z lat ubiegłych na koniec okresu</b>		<b>- 74</b>
<b>8.2 Strata z lat ubiegłych na początek okresu</b>	<b>669</b>	<b>834</b>
- korekta udziału mniejszości 2013 nabytego w Platige Image LLC	-	262
Strata z lat ubiegłych na początek okresu, po korektach	669	1 096
a) zwiększenie	591	258
- przeniesienia straty z lat ubiegłych do pokrycia	591	-
- korekta sprzedaży	-	258
b) zmniejszenie	-	164
<b>Strata z lat ubiegłych na koniec okresu</b>	<b>1 260</b>	<b>1 190</b>
<b>Zysk/Strata z lat ubiegłych na koniec okresu</b>	<b>- 1 260</b>	<b>- 1 264</b>
<b>9. Wynik netto</b>	<b>1 663</b>	<b>595</b>
a) Zysk netto	1 663	595
b) Strata netto	-	-
c) Odpisy z zysku	-	-
<b>II. Kapitał (fundusz) własny na koniec okresu</b>	<b>24 300</b>	<b>22 718</b>
<b>III. Kapitał (fundusz) własny, po uwzględnieniu proponowanego podziału zysku (pokrycia straty)</b>	<b>24 300</b>	<b>22 718</b>

  
**Jarosław Sawko**  
WICEPREZES ZARZĄDU

  
**Piotr Sikora**  
WICEPREZES ZARZĄDU

  
**Arkadiusz Dorynek**  
CZŁONEK ZARZĄDU

  
**Joanna Kempa**  
SPORZĄDZAJĄCA SPRAWOZDANIE

WARSZAWA  
29 KWIEŚNIA 2016 R.



## 7. NOTY DO SPRAWOZDANIA FINANSOWEGO

### NOTA 1

#### ZMIANA STANU WARTOŚCI NIEMATERIALNYCH I PRAWNYCH

WTYS. ZŁOTYCH	KOSZTY ZAKOŃCZONYCH PRAC ROZWOJOWYCH	WARTOŚĆ FIRMY	INNE WARTOŚCI NIEMATERIALNE I PRAWNE	ZALICZKI NA WARTOŚCI NIEMATERIALNE I PRAWNE	RAZEM
<b>WARTOŚĆ BRUTTO</b>					
Stan na 31.12.2014	-	-	4 140	-	4 140
Zwiększenia	-	-	2 561	-	2 561
Zmniejszenia	-	-	684	-	684
Stan na 31.12.2015	-	-	6 017	-	6 017
<b>UMORZENIE</b>					
Stan na 31.12.2014	-	-	3 573	-	3 573
Zwiększenia	-	-	645	-	645
Zmniejszenia	-	-	79	-	79
Stan na 31.12.2015	-	-	4 139	-	4 139
<b>ODPISY AKTUALIZUJĄCE</b>					
Stan na 31.12.2014	-	-	-	-	-
Zwiększenia	-	-	-	-	-
Zmniejszenia	-	-	-	-	-
Stan na 31.12.2015	-	-	-	-	-
<b>WARTOŚĆ NETTO</b>					
Stan na 31.12.2014	-	-	567	-	567
Stan na 31.12.2015	-	-	1 878	-	1 878

**NOTA 2****WARTOŚĆ FIRMY JEDNOSTEK PODPORZĄDKOWANYCH****WARTOŚĆ FIRMY JEDNOSTKI JUICE SP. Z O.O.**

W TYS. ZŁOTYCH	STAN NA 31.12.2015	STAN NA 31.12.2014
Cena nabycia	3 830	3 830
Nabyte aktywa netto wycenione w wartości godziwej	1 593	1 593
<b>Wartość firmy brutto na początek okresu</b>	<b>2 237</b>	<b>2 237</b>
Umorzenie wartości firmy na początek okresu	271	159
Odpis wartości firmy na początek okresu	-	-
Wartość firmy netto na początek okresu	1 966	2 078
Amortyzacja wartości firmy w okresie sprawozdawczym	112	112
Odpis wartości firmy w okresie sprawozdawczym	-	-
<b>Wartość firmy netto</b>	<b>1 854</b>	<b>1 966</b>

**NOTA 3****ZMIANA STANU ŚRODKÓW TRWAŁYCH**

W TYS. ZŁOTYCH	GRUNTY (W TYM PRAWO WIECZYSTEGO UŻYTKOWANIA GRUNTÓW)	BUDYNKI, LOKALE I OBIEKTY INŻYNIERII LĄDOWEJ I WODNEJ	URZĄDZENIA TECHNICZNE I MASZYNY	ŚRODKI TRANSPORTU	INNE ŚRODKI TRWAŁE	ŚRODKI TRWAŁE W BUDOWIE	ZALICZKI NA ŚRODKI TRWAŁE W BUDOWIE	RAZEM
<b>WARTOŚĆ BRUTTO</b>								
stan na 31.12.2014	5 572	4 580	12 461	1 008	545	12 325	-	36 491
Zwiększenia	505	9 363	2 439	238	126	-	650	13 321
Zmniejszenia	207	324	207	-	9	9 848	-	10 595
Przemieszczenia	-	-	-	-	-	-	-	-
stan na 31.12.2015	5 870	13 619	14 693	1 246	662	2 477	650	39 217



W TYS. ZŁOTYCH	GRUNTY (W TYM PRAWO WIECZYSTEGO UŻYTKOWANIA GRUNTÓW)	BUDYNKI, LOKALE I OBIEKTY INŻYNIERII LĄDOWEJ I WODNEJ	URZĄDZENIA TECHNICZNE I MASZYNY	ŚRODKI TRANSPORTU	INNE ŚRODKI TRWAŁE	ŚRODKI TRWAŁE W BUDOWIE	ZALICZKI NA ŚRODKI TRWAŁE W BUDOWIE	RAZEM
<b>UMORZENIE</b>								
stan na 31.12.2014	244	2 152	10 204	612	460	-	-	13 672
Zwiększenia	65	282	1 328	197	72	-	-	1 944
Zmniejszenia	-	324	184	-	9	-	-	517
Przemieszczenia								
stan na 31.12.2015	309	2 110	11 348	809	523	-	-	15 099
<b>ODPISY AKTUALIZUJĄCE</b>								
stan na 31.12.2014	-	-	-	-	-	-	-	-
Zwiększenia	-	-	-	-	-	-	-	-
Zmniejszenia	-	-	-	-	-	-	-	-
Przemieszczenia								
stan na 31.12.2015	-	-	-	-	-	-	-	-
<b>WARTOŚĆ NETTO</b>								
stan na 31.12.2014	5 328	2 428	2 257	396	85	12 325	-	22 819
stan na 31.12.2015	5 561	11 509	3 345	437	139	2 477	650	24 118

#### NOTA 4

##### WARTOŚĆ I POWIERZCHNIA GRUNTÓW UŻYTKOWANYCH WIECZYŚCIE

Grupa użytkuje wieczyscie grunty o powierzchni 21.819 m<sup>2</sup> zlokalizowane w Warszawie przy ulicy Racławickiej 99A (część Fortu Mokotów) o wartości księgowej 5.572 tys. zł. W związku z aktualizacją opłaty rocznej za użytkowanie wieczyste gruntu, Platige Image S.A. otrzymała wyliczenie wartości prawa użytkowania wieczystego na kwotę 35.881 tys. zł. Wartość ta została użyta przez Zarząd Mienia Skarbu Państwa jako podstawa do ustalenia opłaty rocznej za użytkowanie wieczyste gruntu. W ocenie Zarządu jest to zawyżona wartość i Spółka podjęła kroki w celu jej zweryfikowania.





#### NOTA 5

WARTOŚĆ NIEAMORTYZOWANYCH LUB NIEUMARZANYCH PRZEZ JEDNOSTKĘ ŚRODKÓW TRWAŁYCH, UŻYWANYCH NA PODSTAWIE UMÓW NAJMU, DZIERŻAWY I INNYCH UMÓW, W TYM Z TYTUŁU UMÓW LEASINGU

W TYS. ZŁOTYCH	GRUNTY (W TYM PRAWO WIECZYSTEGO UŻYTKOWANIA GRUNTÓW)	BUDYNKI, LOKALE I OBIEKTY INŻYNIERII LĄDOWEJ I WODNEJ	URZĄDZENIA TECHNICZNE I MASZYNY	ŚRODKI TRANSPORTU	INNE ŚRODKI TRWAŁE	RAZEM
stan na 31.12.2014	5 572	-	-	-	95	5 667
stan na 31.12.2015	5 572	-	-	-	95	5 667

#### NOTA 6

NAKŁADY NA NIEFINANSOWE AKTYWA TRWAŁE

W TYS. ZŁOTYCH	2015	2014
- poniesione w roku	5 061	2 028
- planowane na rok następy	5 000	3 000
<b>w tym na ochronę środowiska:</b>	-	-

#### NOTA 7

KOSZT WYTWORZENIA ŚRODKÓW TRWAŁYCH W BUDOWIE; W TYM ODSETKI ORAZ SKAPITALIZOWANE RÓŻNICE KURSOWE OD ZOBOWIĄZAŃ ZACIĄGNIĘTYCH W CELU ICH SFINANSOWANIA

W TYS. ZŁOTYCH	STAN NA 31.12.2015	STAN NA 31.12.2014
1 koszt wytworzenia środków trwałych w budowie	3 057	11 797
2 odsetki	55	412
3 skapitalizowane różnice kursowe	15	116
<b>RAZEM</b>	<b>3 127</b>	<b>12 325</b>



**NOTA 8**  
NALEŻNOŚCI DŁUGOTERMINOWE

W TYS. ZŁOTYCH	OD JEDNOSTEK POWIĄZANYCH	OD JEDNOSTEK POZOSTAŁYCH	RAZEM
<b>WARTOŚĆ BRUTTO</b>			
stan na 31.12.2014	-	2	2
stan na 31.12.2015	-	2	2
<b>ODPISY AKTUALIZUJĄCE</b>			
stan na 31.12.2014	-	2	2
Zwiększenia	-	-	-
Wykorzystanie	-	-	-
Rozwiązanie	-	-	-
stan na 31.12.2015	-	2	2
<b>WARTOŚĆ BILANSOWA</b>			
stan na 31.12.2014	-	2	2
stan na 31.12.2015	-	2	2

**NOTA 9**  
ZMIANY W STANIE INWESTYCJI DŁUGOTERMINOWYCH

W TYS. ZŁOTYCH	NIERUCHOMOŚCI	WARTOŚCI NIEMATERIALNE I PRAWNE	DŁUGOTERMINOWE AKTYWA FINANSOWE	INNE INWESTYCJE DŁUGOTERMINOWE	RAZEM
<b>WARTOŚĆ BRUTTO</b>					
stan na 31.12.2014	-	-	1 319	-	1 319
Zwiększenia	-	-	6	-	6
Zmniejszenia	-	-	10	-	10
Przemieszczenia	-	-	-	-	-
stan na 31.12.2015	-	-	1 315	-	1 315
<b>UMORZENIE</b>					
stan na 31.12.2014	-	-	-	-	-
Zwiększenia	-	-	-	-	-
Zmniejszenia	-	-	-	-	-
stan na 31.12.2015	-	-	-	-	-



W TYS. ZŁOTYCH	NIERUCHOMOŚCI	WARTOŚCI NIEMATERIALNE I PRAWNE	DŁUGOTERMINOWE AKTYWA FINANSOWE	INNE INWESTYCJE DŁUGOTERMINOWE	RAZEM
<b>ODPISY AKTUALIZUJĄCE</b>					
<b>stan na 31.12.2014</b>	-	-	436	-	436
Zwiększenia	-	-	436	-	436
Zmniejszenia	-	-	-	-	-
<b>stan na 31.12.2015</b>	-	-	872	-	872
<b>WARTOŚĆ NETTO</b>					
<b>stan na 31.12.2014</b>	-	-	883	-	883
<b>stan na 31.12.2015</b>	-	-	443	-	443

**NOTA 10**  
UDZIAŁY I AKCJE W JEDNOSTKACH ZALEŻNYCH WG STANU NA 31.12.2015  
DANE W TYS. ZŁOTYCH

NAZWA (SIEDZIBA)	WARTOŚĆ BRUTTO UDZIAŁÓW I AKCJI W CENIE NABYCIA	ODPISY AKTUALIZUJĄCE	WARTOŚĆ BILANSOWA UDZIAŁÓW I AKCJI	UDZIAŁ W KAPITALE (%)	UDZIAŁ W GŁOSACH (%)	ZYSK/STRATA NETTO SPÓŁKI	KAPITAŁ WŁASNY SPÓŁKI
JUICE Sp. z o.o.	3 846	-	3 846	51%	51%	- 340	9 661
PLASTIC Sp. z o.o.	300	-	300	51%	51%	5	361
PLATIGE IMAGE US	554	-	554	100%	100%	68	- 518
PLATIGE FILMS Sp. z o.o.	1 310	-	1 310	100%	100%	- 964	138
VIVID S.A. S.K.A.	1 309	872	437	43%	43%	-	-
Morcore Sp. z o.o.	5	-	5	100%	100%	-	5
<b>RAZEM</b>	<b>7 324</b>	<b>872</b>	<b>6 452</b>				



**NOTA 11**  
**ZAPASY**

W TYS. ZŁOTYCH	MATERIAŁY	PÓŁPRODUKTY I PRODUKTY WTOKU	PRODUKTY GOTOWE	TOWARY	ZALICZKI NA POCZET DOSTAW	RAZEM
<b>WARTOŚĆ BRUTTO</b>						
stan na 31.12.2014	-	3 552	-	-	-	3 552
stan na 31.12.2015	-	4 840	-	-	-	4 840
<b>ODPISY AKTUALIZUJĄCE</b>						
stan na 31.12.2014	-	-	-	-	-	-
Zwiększenia	-	-	-	-	-	-
Wykorzystanie	-	-	-	-	-	-
Rozwiązanie	-	-	-	-	-	-
stan na 31.12.2015	-	-	-	-	-	-
<b>WARTOŚĆ BILANSOWA</b>						
stan na 31.12.2014	-	3 552	-	-	-	3 552
stan na 31.12.2015	-	4 840	-	-	-	4 840



**NOTA 12**  
NALEŻNOŚCI KRÓTKOTERMINOWE

W TYS. ZŁOTYCH	OD JEDNOSTEK POWIĄZANYCH		OD JEDNOSTEK POZOSTAŁYCH		RAZEM
	NALEŻNOŚCI Z TYTUŁU DOSTAW I USŁUG	POZOSTAŁE NALEŻNOŚCI, W TYM DOCHODZONE NA DRODZE SĄDOWEJ	NALEŻNOŚCI Z TYTUŁU DOSTAW I USŁUG	POZOSTAŁE NALEŻNOŚCI, W TYM DOCHODZONE NA DRODZE SĄDOWEJ	
	<b>WARTOŚĆ BRUTTO</b>				
stan na 31.12.2014	34	-	9 794	464	10 292
stan na 31.12.2015	5	-	13 072	305	13 382
	<b>ODPISY AKTUALIZUJĄCE</b>				
stan na 31.12.2014	-	-	43	-	43
Zwiększenia	-	-	-	-	-
Wykorzystanie	-	-	-	-	-
Rozwiązanie	-	-	-	-	-
stan na 31.12.2015	-	-	43	-	43
	<b>WARTOŚĆ BILANSOWA</b>				
stan na 31.12.2014	34	-	9 751	464	10 249
stan na 31.12.2015	5	-	13 029	305	13 339

**NOTA 13**  
KRÓTKOTERMINOWE AKTYWA FINANSOWE

W TYS. ZŁOTYCH	STAN NA 31.12.2015	STAN NA 31.12.2014
1 W jednostkach stowarzyszonych	146	134
2 Środki pieniężne i inne aktywa pieniężne	1 854	3 364
Środki pieniężne w kasie i na rachunkach	1 712	3 150
3 Inne środki pieniężne	142	214
<b>RAZEM</b>	<b>2 000</b>	<b>3 498</b>



**NOTA 14**  
KRÓTKOTERMINOWE CZYNNE ROZLICZENIA MIĘDZYOKRESOWE KOSZTÓW

WTYS. ZŁOTYCH	STAN NA 31.12.2015	STAN NA 31.12.2014
1 Koszty filmów własnych w trakcie realizacji	1 282	596
2 Wsparcie techniczne i programowe	464	725
3 VAT naliczony do odliczenia w miesiącach następnych	868	280
4 Pozostałe	94	107
<b>RAZEM</b>	<b>2 708</b>	<b>1 708</b>

**NOTA 15**  
DANE O STRUKTURZE WŁASNOŚCI KAPITAŁU PODSTAWOWEGO NA 31.12.2015

AKCJONARIUSZ	LICZBA AKCJI RAZEM	W TYM LICZBA AKCJI UPRZYWILEJOWANYCH	WARTOŚĆ AKCJI W TYS. ZŁ.	WARTOŚĆ AKCJI UPRZYWILEJOWANYCH W TYS. ZŁ.	UDZIAŁ W KAPITAŁE PODSTAWOWYM %
Jarosław Sawko	1 094 000	850 000	109	85	34,37%
Piotr Sikora	1 062 500	850 000	106	85	33,38%
Tomasz Bagiński	260 736	200 000	26	20	8,20%
Pozostali z udziałem poniżej 5%	765 621	100 000	77	10	24,05%
<b>RAZEM</b>	<b>3 182 857</b>	<b>2 000 000</b>	<b>318</b>	<b>200</b>	<b>100%</b>



### NOTA 16

#### STAN NA POCZĄTEK ROKU OBROTOWEGO, ZWIĘKSZENIA I WYKORZYSTANIE ORAZ STAN KOŃCOWY KAPITAŁÓW ZAPASOWYCH I REZERWOWYCH

WTYS. ZŁOTYCH	STAN NA 31.12.2015	STAN NA 31.12.2014
<b>1 Kapitał zapasowy na początek okresu</b>	<b>23 139</b>	<b>22 553</b>
w tym agio	791	791
1.1 zmiany w okresie	591	586
a) zwiększenie	591	750
z podziału zysku	591	750
z innych tytułów	-	-
b) zmniejszenie	-	164
<b>1.2 Kapitał zapasowy na koniec okresu</b>	<b>23 730</b>	<b>23 139</b>

WTYS. ZŁOTYCH	STAN NA 31.12.2015	STAN NA 31.12.2014
<b>1 Pozostałe kapitały (fundusze) rezerwowe na początek okresu</b>	<b>-</b>	<b>-</b>
1.1 zmiany w okresie	-	-
a) zwiększenie	-	-
b) zmniejszenie	-	-
<b>1.2 Pozostałe kapitały (fundusze) rezerwowe na koniec okresu</b>	<b>-</b>	<b>-</b>

### NOTA 17

#### PROPOZYCJA PODZIAŁU ZYSKU LUB POKRYCIA STRATY ZA ROK OBROTOWY

WTYS. ZŁOTYCH	STAN NA 31.12.2015	STAN NA 31.12.2014
<b>Zysk / strata netto</b>	<b>1 663</b>	<b>595</b>
<b>Podział zysku / pokrycie straty</b>	<b>1 663</b>	<b>595</b>
Kapitał zapasowy	1 663	595
<b>Nie podzielony zysk / nie pokryta strata</b>	<b>-</b>	<b>-</b>



**NOTA 18**  
REZERWY NA ŚWIADCZENIA EMERYTALNE I PODOBNE

WTYS. ZŁOTYCH	NA NAGRODY JUBILEUSZOWE	NA ODPRawy EMERYTALNE	INNE	RAZEM
<b>stan na 31.12.2014 w tym:</b>	-	-	<b>287</b>	<b>287</b>
- długoterminowe	-	-	-	-
- krótkoterminowe	-	-	287	287
Zwiększenia	-	-	271	271
Wykorzystanie	-	-	207	207
Rozwiązanie	-	-	-	-
<b>stan na 31.12.2015 w tym:</b>	-	-	<b>351</b>	<b>351</b>
- długoterminowe	-	-	-	-
- krótkoterminowe	-	-	351	351

**NOTA 19**  
POZOSTAŁE REZERWY

WTYS. ZŁOTYCH	NA BADANIE SPRAWOZDANIA	RAZEM
<b>stan na 31.12.2014</b>	<b>29</b>	<b>29</b>
- długoterminowe	-	-
- krótkoterminowe	29	29
Zwiększenia	29	29
Wykorzystanie	29	
Rozwiązanie	-	-
<b>stan na 31.12.2015</b>	<b>29</b>	<b>29</b>
- długoterminowe	-	-
- krótkoterminowe	29	29





**NOTA 20**  
ZOBOWIĄZANIA DŁUGOTERMINOWE WOBEC JEDNOSTEK POZOSTAŁYCH,  
O POZOSTAŁYM OD DNIA BILANSOWEGO OKRESIE SPŁATY

WTYS. ZŁOTYCH	KREDYTY I POŻYCZKI	Z TYTUŁU EMISJI DŁUŻNYCH PAPIERÓW WARTOŚCIOWYCH	INNE ZOBOWIĄZANIA FINANSOWE	RAZEM
<b>stan na 31.12.2015, w tym przypadające do spłaty</b>				
powyżej 1 roku do 3 lat	4 733	-	-	4 733
powyżej 3 lat do 5 lat	2 040	-	-	2 040
powyżej 5 lat	-	-	-	-
<b>RAZEM</b>	<b>6 773</b>	<b>-</b>	<b>-</b>	<b>6 773</b>
przypadające do spłaty do 1 roku ujęte jako zobowiązania krótkoterminowe	6 168	-	165	6 333

WTYS. ZŁOTYCH	KREDYTY I POŻYCZKI	Z TYTUŁU EMISJI DŁUŻNYCH PAPIERÓW WARTOŚCIOWYCH	INNE ZOBOWIĄZANIA FINANSOWE	RAZEM
<b>stan na 31.12.2015, w tym przypadające do spłaty</b>				
powyżej 1 roku do 3 lat	4 320	-	-	4 320
powyżej 3 lat do 5 lat	3 480	-	-	3 480
powyżej 5 lat	-	-	-	-
<b>RAZEM</b>	<b>7 800</b>	<b>-</b>	<b>-</b>	<b>7 800</b>
przypadające do spłaty do 1 roku ujęte jako zobowiązania krótkoterminowe	4 244	-	-	4 244

**NOTA 21**  
ROZLICZENIA MIĘDZYOKRESOWE

WTYS. ZŁOTYCH	STAN NA 31.12.2015	STAN NA 31.12.2014
Dotacje	4 148	1 930
Inne	1 318	711
<b>RAZEM</b>	<b>5 466</b>	<b>2 641</b>



**NOTA 22**  
WYKAZ GRUP ZOBOWIĄZAŃ ZABEZPIECZONYCH NA MAJĄTKU  
SPÓŁEK Z GRUPY (ZE WSKAZANIEM JEGO RODZAJU)

W TYS.	STAN NA 31.12.2015			
	KWOTA ZOBOWIĄZANIA	KWOTA ZABEZPIECZENIA	RODZAJ ZABEZPIECZENIA	RODZAJ MAJĄTKU BĘDĄCEGO ZABEZPIECZENIEM
Kredyt inwestycyjny	€ 1 961	€ 3 750	zabezpieczenie spłaty	hipoteka ustanowiona na prawie użytkowania wieczystego gruntu oraz nieruchomości, cesja umowy ubezpieczenia
Limit wierzytelności	4 000 PLN	6 000 PLN	zabezpieczenie spłaty	hipoteka ustanowiona na prawie użytkowania wieczystego gruntu oraz nieruchomości, cesja umowy ubezpieczenia, weksel własny, poręczenie Marcore sp.z o.o.
Limit gwarancji bankowej	500 PLN	750 PLN	zabezpieczenie spłaty	hipoteka ustanowiona na prawie użytkowania wieczystego gruntu oraz nieruchomości

W TYS.	STAN NA 31.12.2014			
	KWOTA ZOBOWIĄZANIA	KWOTA ZABEZPIECZENIA	RODZAJ ZABEZPIECZENIA	RODZAJ MAJĄTKU, BĘDĄCEGO ZABEZPIECZENIEM
Kredyty	€ 2 168	€ 3 750	zabezpieczenie spłaty	hipoteka ustanowiona na prawie użytkowania wieczystego gruntu oraz nieruchomości, cesja umowy ubezpieczenia
Limit wierzytelności	3 000 PLN	4 500 PLN	zabezpieczenie spłaty	hipoteka ustanowiona na prawie użytkowania wieczystego gruntu oraz nieruchomości, cesja umowy ubezpieczenia
Limit gwarancji bankowej	500 PLN	750 PLN	zabezpieczenie spłaty	hipoteka ustanowiona na prawie użytkowania wieczystego gruntu oraz nieruchomości, cesja umowy ubezpieczenia

**NOTA 23**  
ZOBOWIĄZANIA WARUNKOWE

W TYS. ZŁOTYCH	STAN NA 31.12.2015		STAN NA 31.12.2014	
	KWOTA	% AKTYWÓW	KWOTA	% AKTYWÓW
umowy inwestycyjna ZCP z dnia 27.07.2013 w spółce JUICE	1 280	2%	2 000	4%
<b>RAZEM</b>	<b>1 280</b>	<b>2%</b>	<b>2 000</b>	<b>4%</b>



#### NOTA 24

### STRUKTURA RZECZOWA I TERYTORIALNA PRZYCHODÓW ZE SPRZEDAŻY PRODUKTÓW, TOWARÓW I MATERIAŁÓW

#### STRUKTURA RZECZOWA (WG RODZAJÓW DZIAŁALNOŚCI)

WTYS. ZŁOTYCH	01.01.2015 R. - 31.12.2015 R.	01.01.2014 R. - 31.12.2014 R.
<b>Przychody ze sprzedaży produktów i usług, w tym:</b>	<b>69 938</b>	<b>56 627</b>
- usługi	69 938	56 627
<b>Przychody ze sprzedaży towarów i materiałów</b>	<b>-</b>	<b>-</b>
<b>RAZEM</b>	<b>69 938</b>	<b>56 627</b>

#### STRUKTURA TERYTORIALNA

WTYS. ZŁOTYCH	01.01.2015 R. - 31.12.2015 R.	01.01.2014 R. - 31.12.2014 R.
<b>Przychody ze sprzedaży produktów i usług razem, w tym:</b>	<b>69 938</b>	<b>56 627</b>
Kraj	33 637	26 697
Eksport	36 301	29 930
<b>Przychody ze sprzedaży towarów i materiałów razem</b>	<b>-</b>	<b>-</b>
<b>RAZEM</b>	<b>69 938</b>	<b>56 627</b>



**NOTA 25**  
PRZYCHODY ODSETKOWE

01.01.2015 r. - 31.12.2015 r.

W TYS. ZŁOTYCH	ODSETKI OTRZYMANE	ODSETKI NIEOTRZYMANE O TERMINIE WYMAGALNOŚCI:			RAZEM
		DO 3 MIESIĘCY	OD 3 DO 12 MIESIĘCY	POWYŻEJ 12 MIESIĘCY	
Pożyczki udzielone i należności własne	12	-	-	-	12
Pozostałe aktywa	3	-	-	-	3
<b>RAZEM</b>	<b>15</b>	<b>-</b>	<b>-</b>	<b>-</b>	<b>15</b>

01.01.2015 r. - 31.12.2015 r.

W TYS. ZŁOTYCH	ODSETKI OTRZYMANE	ODSETKI NIEOTRZYMANE O TERMINIE WYMAGALNOŚCI:			RAZEM
		DO 3 MIESIĘCY	OD 3 DO 12 MIESIĘCY	POWYŻEJ 12 MIESIĘCY	
Dłużne instrumenty finansowe	-	-	-	-	-
Pożyczki udzielone i należności własne	17	-	-	-	17
Pozostałe aktywa	2	-	-	-	2
<b>RAZEM</b>	<b>19</b>	<b>-</b>	<b>-</b>	<b>-</b>	<b>19</b>

**NOTA 26**  
KOSZTY ODSETKOWE

01.01.2015 r. - 31.12.2015 r.

W TYS. ZŁOTYCH	ODSETKI ZAPŁACONE	ODSETKI NIEZAPŁACONE O TERMINIE WYMAGALNOŚCI:			RAZEM
		DO 3 MIESIĘCY	OD 3 DO 12 MIESIĘCY	POWYŻEJ 12 MIESIĘCY	
Pozostałe krótkoterminowe zobowiązania finansowe	10	-	-	-	10
Długoterminowe zobowiązania finansowe	247	-	-	-	247
Pozostałe pasywa	17	-	-	-	17
<b>RAZEM</b>	<b>274</b>	<b>-</b>	<b>-</b>	<b>-</b>	<b>274</b>

01.01.2015 r. - 31.12.2015 r.

W TYS. ZŁOTYCH	ODSETKI ZAPŁACONE	ODSETKI NIEZAPŁACONE O TERMINIE WYMAGALNOŚCI:			RAZEM
		DO 3 MIESIĘCY	OD 3 DO 12 MIESIĘCY	POWYŻEJ 12 MIESIĘCY	
Zobowiązania finansowe przeznaczone do obrotu	10	-	-	-	10
Pozostałe krótkoterminowe zobowiązania finansowe	517	-	-	-	517
Długoterminowe zobowiązania finansowe	- 241	-	-	-	-241
<b>RAZEM</b>	<b>286</b>	<b>-</b>	<b>-</b>	<b>-</b>	<b>286</b>



**NOTA 27**  
STRUKTURA PODATKU DOCHODOWEGO

W TYS. ZŁOTYCH	01.01.2015 R. - 31.12.2015 R.	01.01.2014 R. - 31.12.2014 R.
Podatek dochodowy bieżący	1 045	897
Dodatkowe zobowiązania podatkowe za lata poprzednie	-	-
Zmiana stanu odroczonego podatku dochodowego	- 428	- 476
<b>RAZEM</b>	<b>617</b>	<b>421</b>

**NOTA 28**  
ROZLICZENIE GŁÓWNYCH POZYCJI RÓŻNIĄCYCH PODSTAWĘ OPODATKOWANIA PODATKIEM  
DOCHODOWYM OD WYNIKU FINANSOWEGO (ZYSKU/STRATY) BRUTTO

W TYS. ZŁOTYCH	01.01.2015 R. - 31.12.2015 R.	01.01.2014 R. - 31.12.2014 R.
<b>PRZYCHODY BILANSOWE</b>		
1 Sprzedaż produktów i usług	69 938	56 627
2 Pozostałe przychody operacyjne	499	107
3 Przychody finansowe	78	187
4 Odpis ujemnej wartości firmy	-	14
<b>RAZEM</b>	<b>70 515</b>	<b>56 935</b>
<b>PRZYCHODY KORYGUJĄCE PODSTAWĘ OPODATKOWANIA</b>		
1 Uzyskane dotacje	2 413	1 930
2 Przychody z kontraktów długoterminowych	1 823	711
3 Niezrealizowane przychody finansowe (różnice kursowe, odsetki)	- 40	- 206
4 Korekty konsolidacyjne (ujemna wartość firmy, udział w wyniku jednostek podporządkowanych)	-	- 14
<b>RAZEM</b>	<b>4 196</b>	<b>2 421</b>
<b>PRZYCHODY PODLEGAJĄCE OPODATKOWANIU</b>	<b>58 920</b>	<b>54 913</b>



WTYS. ZŁOTYCH

01.01.2015 R. - 31.12.2015 R.

01.01.2014 R. - 31.12.2014 R.

**KOSZTY BILANSOWE**

koszty działalności operacyjnej	66 486	54 256
pozostałe koszty operacyjne	793	336
koszty finansowe	716	848
odpis wartości firmy	112	112
<b>RAZEM</b>	<b>68 107</b>	<b>55 552</b>

**KOSZTY KORYGUJĄCE PODSTAWĘ OPODATKOWANIA**

koszty działalności operacyjnej	- 2 986	- 1 129
amortyzacja	826	724
rozliczenia międzyokresowe	- 3 990	- 2 016
pozostałe	178	163
pozostałe koszty operacyjne	702	1 196
aktualizacja wartości aktywów niefinansowych	605	43
odpisy aktualizujące należności	104	225
przeteterminowane zobowiązania	-66	833
pozostałe	59	95
koszty finansowe	368	507
aktualizacja wartości inwestycji	436	436
niezrealizowane koszty finansowe (różnice kursowe, odsetki)	- 68	71
korekty konsolidacyjne (odpis wartości firmy)	112	112
<b>RAZEM</b>	<b>- 1 804</b>	<b>686</b>

**RAZEM KOSZTY PODATKOWE****54 473****52 172****Podstawa opodatkowania podatkiem dochodowym od osób prawnych****5 502****4 722**

Stawka podatku dochodowego od osób prawnych

19%

19%

**Podatek dochodowy bieżący****1 045****897**



**NOTA 29**  
AKTYWA Z TYTUŁU ODROZONEGO PODATKU DOCHODOWEGO

W TYS. ZŁOTYCH	STAN NA 31.12.2015			STAN NA 31.12.2014		
	KWOTA UJEMNEJ RÓŻNICY PRZEJŚCIOWEJ	STAWKA PODATKU	KWOTA AKTYWÓW	KWOTA UJEMNEJ RÓŻNICY PRZEJŚCIOWEJ	STAWKA PODATKU	KWOTA AKTYWÓW
<b>SALDO NA POCZĄTEK OKRESU</b>			<b>752</b>			<b>325</b>
Rozliczenia międzyokresowe przychodów i kosztów operacyjnych	1 811	19%	344	2 051	19%	390
- przychody	922	19%	175	711	19%	135
- koszty	889	19%	169	1 340	19%	255
Wycena aktywów niefinansowych i należności	44	19%	8	44	19%	9
Wycena aktywów inwestycyjnych i zobowiązań finansowych	2 692	19%	509	1 065	19%	201
- aktywa inwestycyjne	873	19%	165	437	19%	82
- zobowiązania finansowe	1 819	19%	344	628	19%	119
Pozostałe	1 601	19%	303	797	19%	152
<b>SALDO NA KONIEC OKRESU</b>	<b>6 148</b>		<b>1 164</b>	<b>3 957</b>		<b>752</b>
<b>ZMIANA W OKRESIE</b>			<b>412</b>			<b>427</b>

**NOTA 30**  
REZERWA Z TYTUŁU ODROZONEGO PODATKU DOCHODOWEGO

W TYS. ZŁOTYCH	STAN NA 31.12.2015			STAN NA 31.12.2014		
	KWOTA DODATNIA RÓŻNICY PRZEJŚCIOWEJ	STAWKA PODATKU ODROZONEGO	KWOTA REZERWY	KWOTA DODATNIA RÓŻNICY PRZEJŚCIOWEJ	STAWKA PODATKU ODROZONEGO	KWOTA REZERWY
<b>SALDO NA POCZĄTEK OKRESU</b>			<b>40</b>			<b>266</b>
Wycena należności i aktywów inwestycyjnych	127	19%	24	210	19%	40
<b>SALDO NA KONIEC OKRESU</b>	<b>127</b>		<b>24</b>	<b>210</b>		<b>40</b>
<b>ZMIANA W OKRESIE</b>			<b>-16</b>			<b>-226</b>



**NOTA 31**  
OBJAŚNIENIA DO RACHUNKU PRZEPEŁYWÓW PIENIĘŻNYCH

W TYS. ZŁOTYCH	01.01.2015R. - 31.12.2015 R.	01.01.2014 R. - 31.12.2014 R.
<b>Zmiana stanu zapasów</b>		
w bilansie	-1288	-2005
w sprawozdaniu z przepływu środków pieniężnych	-2498	-843
<b>korekty</b>	<b>-1210</b>	<b>1162</b>
zmiana prezentacji praw do filmu	-1210	1210
pozostałe	0	-48
<b>Inne korekty z działalności operacyjnej</b>	<b>-98</b>	<b>-302</b>
Zysk (strata) z udziałów w jednostkach podporządkowanych wycenianych metodą praw własności	0	436
pozostałe	-98	-738

**NOTA 32**  
INFORMACJE O CHARAKTERZE I CELU GOSPODARCZYM ZAWARTYCH PRZEZ JEDNOSTKĘ UMÓW  
NIEUWZGLĘDNIONYCH W BILANSIE W ZAKRESIE NIEZBĘDNYM DO OCENY ICH WPŁYWU  
NA SYTUACJĘ MAJĄTKOWĄ, FINANSOWĄ I WYNIK FINANSOWY JEDNOSTKI

W roku obrotowym objętym skonsolidowanym sprawozdaniem finansowym spółki Grupy kapitałowej nie były stronami istotnych umów nieuwzględnionych w bilansie.

**NOTA 33**  
INFORMACJE O ISTOTNYCH TRANSAKCYJACH ZAWARTYCH PRZEZ JEDNOSTKI NA INNYCH WARUNKACH  
NIŻ RYNKOWE ZE STRONAMI POWIĄZANYMI (WRAZ Z ICH KWOTAMI, CHARAKTEREM TRANSAKCJI)

Spółki podlegające konsolidacji nie zawierały pomiędzy sobą transakcji na warunkach innych niż rynkowe.

**NOTA 34**  
INFORMACJE O PRZECIĘTNYM W ROKU OBROTOWYM ZATRUDNIENIU,  
Z PODZIAŁEM NA GRUPY ZAWODOWE

GRUPY ZAWODOWE	01.01.2015R. - 31.12.2015 R.	01.01.2014 R. - 31.12.2014 R.
1 Pracownicy umysłowi	58	58
2 Pracownicy fizyczni	-	-
<b>RAZEM</b>	<b>58</b>	<b>58</b>





#### NOTA 35

INFORMACJE O WYNAGRODZENIACH, ŁĄCZNIE Z WYNAGRODZENIEM Z ZYSKU, WYPŁACONYCH LUB NALEŻNYCH OSOBOM WCHODZĄCYM W SKŁAD ORGANÓW ZARZĄDZAJĄCYCH I NADZORUJĄCYCH ALBO ADMINISTRUJĄCYCH SPÓŁEK HANDLOWYCH (DLA KAŻDEJ GRUPY OSOBNO) ZA ROK OBROTOWY

WTYS. ZŁOTYCH	01.01.2015R. - 31.12.2015 R.	01.01.2014R. - 31.12.2014 R.
Organy zarządzające	3 569	3 516
Organy administrujące	-	-
Organy nadzorujące	19	52
<b>RAZEM</b>	<b>3 588</b>	<b>3 568</b>

#### NOTA 36

INFORMACJA O POŻYCZKACH I ŚWIADCZENIACH O PODOBNYM CHARAKTERZE UDZIELONYCH OSOBOM WCHODZĄCYM W SKŁAD ORGANÓW ZARZĄDZAJĄCYCH I NADZORUJĄCYCH ALBO ADMINISTRUJĄCYCH SPÓŁEK HANDLOWYCH (DLA KAŻDEJ GRUPY OSOBNO) ZE WSKAZANIEM WARUNKÓW OPROCENTOWANIA I TERMINÓW SPŁATY

W roku obrotowym nie udzielono pożyczek ani świadczeń o podobnym charakterze osobom wchodzącym w skład organów zarządzających i nadzorujących lub administracyjnych.

#### NOTA 37

INFORMACJE O WYNAGRODZENIU BIEGŁEGO REWIDENTA LUB PODMIOTU UPRAWNIONEGO DO BADANIA SPRAWOZDAŃ FINANSOWYCH

WTYS. ZŁOTYCH	01.01.2015R. - 31.12.2015 R.	01.01.2014R. - 31.12.2014 R.
1 Obowiązkowe badania rocznego sprawozdania finansowego	29	29
2 Inne usługi poświadczające	0	0
<b>RAZEM</b>	<b>29</b>	<b>29</b>

#### NOTA 38

INFORMACJE O ZNACZĄCYCH ZDARZENIACH, JAKIE NASTĄPIŁY PO DNIU BILANSOWYM, A NIE UWZGLĘDNIONYCH W SKONSOLIDOWANYM SPRAWOZDANIU FINANSOWYM

Po dniu bilansowym nie wystąpiły zdarzenia, które nie zostały ujęte w skonsolidowanym sprawozdaniu.

#### NOTA 39

PRZEDSTAWIENIE DOKONANYCH W ROKU OBROTOWYM ZMIAN ZASAD (POLITYKI) RACHUNKOWOŚCI, W TYM METOD WYCENY ORAZ ZMIAN SPOSOBU SPORZĄDZANIA SPRAWOZDANIA FINANSOWEGO, JEŻELI WYWIERAJĄ ONE ISTOTNY WPŁYW NA SYTUACJĘ MAJĄTKOWĄ, FINANSOWĄ I WYNIK FINANSOWY JEDNOSTKI, ICH PRZYCZYNY I SPOWODOWANĄ ZMIANAMI KWOTĘ WYNIKU FINANSOWEGO ORAZ ZMIAN W KAPITALE (FUNDUSZU) WŁASNYM

W badanym roku Spółki w Grupie nie dokonywały zmian zasad polityki rachunkowości.



#### **NOTA 40**

### **INFORMACJE DODATKOWE DO SPRAWOZDANIA FINANSOWEGO SPORZĄDZONEGO ZA OKRES W KTÓRYM NASTĄPIŁO POŁĄCZENIE**

Jednostka dominująca niższego szczebla JUICE Sp. z o.o. w dniu 17.12.2015 r. przejęła udziały w spółce JUICE SOUND.

#### **NOTA 41**

### **INFORMACJE O WSPÓLNYCH PRZEDSIĘWZIĘCIACH, KTÓRE NIE PODLEGAJĄ KONSOLIDACJI**

W roku obrotowym nie wystąpiły wspólne przedsięwzięcia, które nie zostały ujęte w skonsolidowanym sprawozdaniu.

#### **NOTA 42**

### **INFORMACJE O TRANSAKCJACH Z JEDNOSTKAMI POWIĄZANYMI**

<b>W TYS. ZŁOTYCH</b>	<b>NALEŻNOŚCI</b>	<b>ZOBOWIĄZANIA</b>	<b>PRZYCHODY</b>	<b>KOSZTY</b>
	<b>STAN NA 31.12.2015 R.</b>		<b>ZA OKRES 01.01.2015 R. - 31.12.2015 R.</b>	
JUICE Sp. z o.o.	-	1 439	85	966
PLASTIC Sp. z o.o.	-	-	24	358
PLATIGE US, Inc.	1 005	-	732	364
PLATIGE FILMS Sp. z o.o.	1 651	-	1 654	1
VIVID GAMES S.A. S.K.A.	146	-	12	-



**NOTA 43**  
ZWOLNIENIA LUB WYŁĄCZENIA Z KONSOLIDACJI

Podstawa prawna wraz z danymi uzasadniającymi odstępnie od konsolidacji:

NAZWA I SIEDZIBA	PODSTAWA PRAWNA	DANE
jednostka współzależna wobec spółki JUICE – JUICE BOX Sp. z o.o.	art. 58 ust. 1 UoR	Spółka JUICE posiada 50% udziałów w JUICE BOX Sp. z o.o.

**NOTA 44**  
ZBYCIE AKCJI WŁASNYCH

W badanym roku w Grupie Kapitałowej PLATIGE nie dokonywano transakcji zbycia akcji własnych.

**NOTA 45**  
WYSTĘPOWANIE NIEPEWNOŚCI CO DO MOŻLIWOŚCI KONTYNUOWANIA DZIAŁALNOŚCI

W roku obrotowym nie wystąpiła niepewność kontynuacji działalności.

**NOTA 46**  
INNE INFORMACJE MAJĄCE ISTOTNY WPŁYW NA OCENĘ SYTUACJI  
FINANSOWEJ, MAJĄTKOWEJ ORAZ WYNIK FINANSOWY GRUPY

W roku obrotowym nie wystąpiły inne informacje mające istotny wpływ na ocenę sytuacji finansowej, majątkowej oraz wynik finansowy grupy.

**NOTA 47**  
KURSY PRZYJĘTE DO WYCENY POSZCZEGÓLNYCH POZYCJI BILANSU ORAZ  
RACHUNKU ZYSKÓW I STRAT, WYRAŻONYCH W WALUTACH OBCYCH

RODZAJ WALUTY	WARTOŚĆ KURSU W ZŁOTYCH	NR TABELI	DATA
1 Euro	4,2615	254/A/NBP/2015	31.12.2015
2 Dolar	3,9011	254/A/NBP/2015	31.12.2015
3 Funt Brytyjski	5,7862	254/A/NBP/2015	31.12.2015



**NOTA 48**  
CHARAKTERYSTYKA INSTRUMENTÓW FINANSOWYCH

W TYS. ZŁOTYCH	CHARAKTERYSTYKA (ILOŚĆ)	WARTOŚĆ BILANSOWA 31.12.2015	WARTOŚĆ BILANSOWA 31.12.2014	WARUNKI I TERMINY WPŁYWAJĄCE NA PRZYSZŁE PRZEPŁYWY PIENIĘŻNE
Aktywa	Środki pieniężne	1 854	3 364	
	Należności z tytułu dostaw i usług i inne należności	13 339	10 249	
Pasywa	Zobowiązania z tytułu dostaw i usług i inne zobowiązania	6 354	5 666	
	Zobowiązania leasingowe	165	-	
	Kredyty bankowe	13 106	12 044	istotna część kredytu wyrażona jest w walucie obcej Euro

**NOTA 49**  
WARTOŚĆ BILANSOWA INSTRUMENTÓW FINANSOWYCH WYCENIANYCH W WARTOŚCI GODZIWEJ

Grupa nie posiada instrumentów finansowych wycenianych w wartości godziwej.

**NOTA 50**  
INFORMACJE NA TEMAT RYZYKA STOPY PROCENTOWEJ  
DANE W TYS. ZŁOTYCH

RODZAJE INSTRUMENTÓW FINANSOWYCH	WARTOŚĆ BILANSOWA	WCZEŚNIEJ PRZYPADAJĄCY TERMIN WYKUPU LUB PRZESZACOWANIA WARTOŚCI	EFEKTYWNA STOPA PROCENTOWA	RODZAJ RYZYKA
Kredyty bankowe	11 719	Każda spłata kredytu ulega automatycznie proporcjonalnemu obniżeniu.	0	ryzyko zmiany przepływów pieniężnych

Grupa posiada oprocentowane instrumenty finansowe w postaci limitu wierzytelności w PLN oraz kredytu inwestycyjnego wyrażonego w Euro.

Koszt limitu wierzytelności określony jest jako stawka referencyjna 1M Wibor plus stała marża banku, natomiast koszt kredytu inwestycyjnego wyrażony jest jako 3M Euribor plus stała marża banku. Grupa ponosi ryzyko stopy procentowej w odniesieniu do 1M Wibor dla kwoty 4 mln zł. oraz w odniesieniu do 3M Euribor dla kwoty 2 mln Euro.

**NOTA 51**  
INFORMACJE NA TEMAT RYZYKA KREDYTOWEGO

Zarząd stosuje politykę kredytową, zgodnie z którą ekspozycja na ryzyko kredytowe jest monitorowana na bieżąco. Ocena wiarygodności kredytowej jest przeprowadzana w stosunku do wszystkich klientów wymagających kredytowania powyżej określonej kwoty. Spółka nie wymaga zabezpieczenia majątkowego od swoich klientów w stosunku do aktywów finansowych. Na dzień bilansowy nie występowała znacząca koncentracja ryzyka kredytowego. Wartość bilansowa każdego aktywa finansowego przedstawia maksymalną ekspozycję na ryzyko kredytowe.



GRUPA KAPITAŁOWA  
**PLATIGE IMAGE**

SKONSOLIDOWANY RAPORT ROCZNY 2015

SPRAWOZDANIE Z DZIAŁALNOŚCI  
GRUPY KAPITAŁOWEJ EMITENTA

WARSZAWA  
29 KWIEŚNIA 2016



## SPIS TREŚCI

1. ISTOTNE ZDARZENIA WPŁYWAJĄCE NA DZIAŁALNOŚĆ GRUPY KAPITAŁOWEJ, JAKIE NASTĄPIŁY W ROKU OBROTOWYM	55
2. ISTOTNE ZDARZENIA JAKIE NASTĄPIŁY PO ZAKOŃCZENIU ROKU OBROTOWEGO, DO DNIA ZATWIERDZENIA SPRAWOZDANIA FINANSOWEGO	66
3. PRZEWIDYWANE KIERUNKI ROZWOJU GRUPY KAPITAŁOWEJ	66
4. WAŻNIEJSZE OSIĄGNIĘCIA W DZIEDZINIE BADAŃ I ROZWOJU	67
5. NAGRODY I WYRÓŻNIENIA	68
6. AKTUALNA I PRZEWIDYWANA SYTUACJA FINANSOWA	69
7. INFORMACJA DOTYCZĄCA WYKONANIA PROGNOZY	72
8. INFORMACJA O NABYCIU AKCJI WŁASNYCH	72
9. INFORMACJA O POSIADANYCH PRZEZ GRUPĘ KAPITAŁOWĄ, ODDZIAŁACH (ZAKŁADACH)	72
10. INFORMACJA O POSIADANYCH PRZEZ GRUPĘ KAPITAŁOWĄ INSTRUMENTACH FINANSOWYCH	73
11. INFORMACJE O STOSOWANIU ZASAD ŁADU KORPORACYJNEGO W PRZYPADKU JEDNOSTEK, KTÓRYCH PAPIERY WARTOŚCIOWE ZOSTAŁY DOPUSZCZONE DO OBROTU NA JEDNYM Z RYNKÓW REGULOWANYCH EUROPEJSKIEGO OBSZARU GOSPODARCZEGO	73
12. WSKAŹNIKI FINANSOWE I NIEFINANSOWE, ŁĄCZNIE Z INFORMACJAMI DOTYCZĄCYMI ZAGADNIENI ŚRODOWISKA NATURALNEGO I ZATRUDNIENIA, A TAKŻE DODATKOWE WYJAŚNIENIA DO KWOT WYKAZANYCH W SPRAWOZDANIU FINANSOWYM	73
13. CHARAKTERYSTYKA STRUKTURY AKTYWÓW I PASYWÓW SKONSOLIDOWANEGO BILANSU, W TYM Z PUNKTU WIDZENIA PŁYNNOŚCI GRUPY KAPITAŁOWEJ EMITENTA	79
14. WAŻNIEJSZE OKOLICZNOŚCI LUB ZDARZENIA MAJĄCE ZNACZĄCY WPŁYW NA DZIAŁALNOŚĆ ORAZ WYNIKI FINANSOWE GRUPY KAPITAŁOWEJ EMITENTA W ROKU OBROTOWYM LUB KTÓRYCH WPŁYW JEST MOŻLIWY W NASTĘPNYCH LATACH	79
15. OPIS STRUKTURY GŁÓWNYCH LOKAT KAPITAŁOWYCH LUB GŁÓWNYCH INWESTYCJI KAPITAŁOWYCH DOKONANYCH W RAMACH GRUPY KAPITAŁOWEJ EMITENTA W DANYM ROKU OBROTOWYM	79
16. OPIS ORGANIZACJI GRUPY KAPITAŁOWEJ EMITENTA ZE WSKAZANIEM JEDNOSTEK PODLEGAJĄCYCH KONSOLIDACJI ORAZ OPIS ZMIAN W ORGANIZACJI GRUPY KAPITAŁOWEJ EMITENTA WRAZ Z PODANIEM ICH PRZYCZYŃ	80
17. CHARAKTERYSTYKĘ POLITYKI W ZAKRESIE KIERUNKÓW ROZWOJU GRUPY KAPITAŁOWEJ EMITENTA	82
18. OPIS ISTOTNYCH POZYCJI POZABILANSOWYCH W UJĘCIU PODMIOTOWYM, PRZEDMIOTOWYM I WARTOŚCIOWYM	82

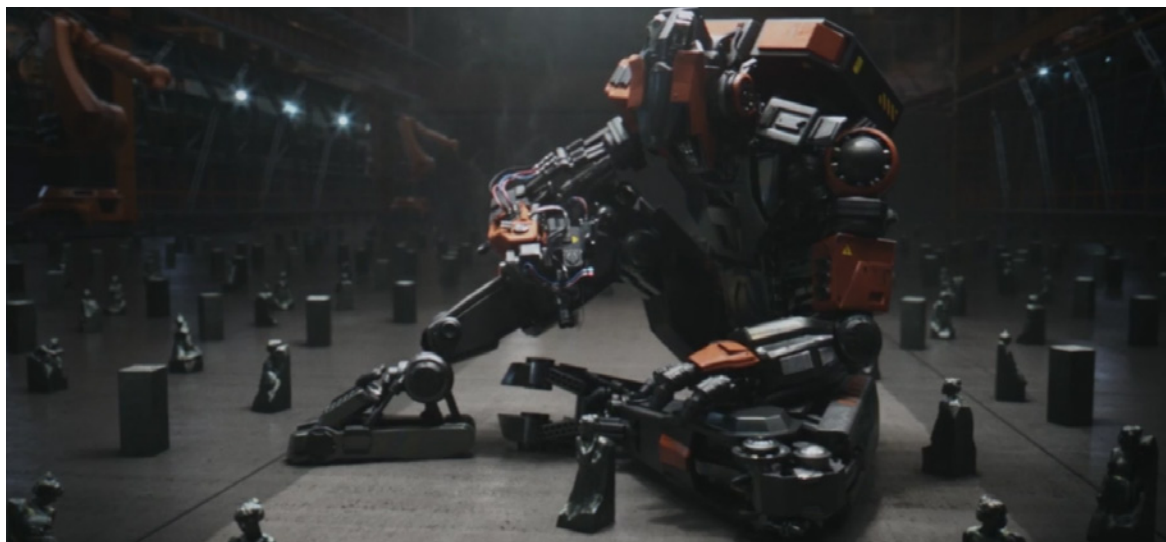
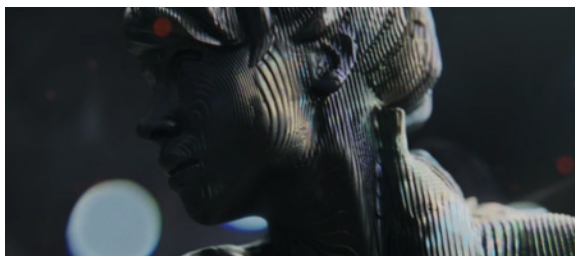
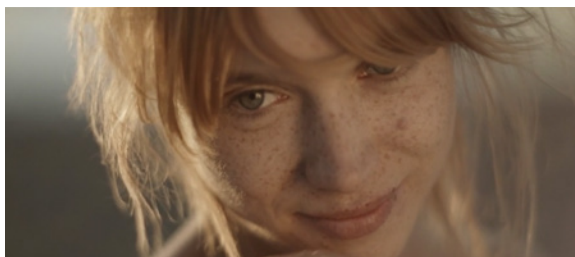


## 1. ISTOTNE ZDARZENIA WPŁYWAJĄCE NA DZIAŁALNOŚĆ GRUPY KAPITAŁOWEJ, JAKIE NASTĄPIŁY W ROKU OBROTOWYM

PONIŻEJ PRZEDSTAWIONO WYBÓR NAJWAŻNIEJSZYCH PROJEKTÓW REALIZOWANYCH PRZEZ GRUPĘ KAPITAŁOWĄ PLATIGE IMAGE W 2015 ROKU.

### STAROŚĆ AKSOLOTŁA

10 marca 2015 roku miała miejsce premiera nowego e-booka Jacka Dukaja „Starość aksolotla”, wydanego przez grupę Allegro. Powieść dostępna jest w formie cyfrowej i dostosowana została do większości dostępnych na rynku czytników. Platige Image S.A. odpowiedzialna była za stworzenie całości oprawy graficznej e-booka, a także spotu promującego nową powieść. Był on emitowany w kinach w całym kraju przed seansami filmowymi oraz został udostępniony w Internecie. Kampania przyjęta została bardzo entuzjastycznie przez czytelników i recenzentów.



[vimeo.com/119228459](https://vimeo.com/119228459)

[www.behance.net/gallery/24355103/THE-OLD-AXOLOTL-EBOOK](http://www.behance.net/gallery/24355103/THE-OLD-AXOLOTL-EBOOK)

[www.sfsignal.com/archives/2015/04/jacek-dukajs-old-axotl-hardware-dreams-multi-dimensional-profound-read-culture.pl/pl/artykul/jacka-dukaja-niematerialna-ksiazka-o-niematerialnym-czlowieku](http://www.sfsignal.com/archives/2015/04/jacek-dukajs-old-axotl-hardware-dreams-multi-dimensional-profound-read-culture.pl/pl/artykul/jacka-dukaja-niematerialna-ksiazka-o-niematerialnym-czlowieku)

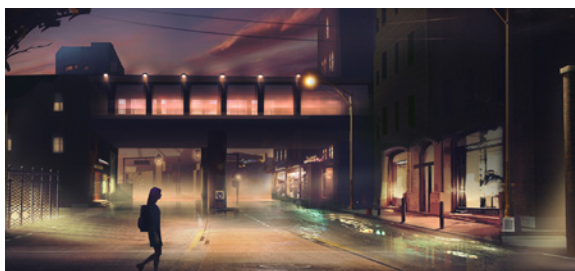


## KOPRODUKCJA „SKY”

### - PRZEDSTAWIENIE 3D W HOLANDII

Platige Image S.A. została koproducentem przedstawienia 3D pod tytułem „Sky”, którego premiera odbyła się w kwietniu 2016 r. w Theater Amsterdam, jednym z najnowocześniejszych europejskich teatrów. Drugim koproducentem jest Imagine Nation - spółka założona przez Robina de Levitę, producenta spektakli teatralnych wystawianych na Broadwayu i West Endzie oraz Keesa Abrahamsa - znanego z produkcji takich telewizyjnych show jak „Who Wants To Be A Millionaire?” czy „Take It Or Leave It”.

Za scenografię przedstawienia odpowiada Boris Kudlička, jeden z najwybitniejszych scenografów tworzących w Polsce. Za rozwój technologii pozwalającej na produkcję trójwymiarowej scenografii stereoskopowej oraz zaawansowanych informacji odpowiada dział Platige Entertainment. „Sky” jest trzecim przedsięwzięciem teatralnym realizowanym w ramach opracowanej przez Platige Image koncepcji 3D Live Theater. Pierwsze dwa - „Polita” oraz „Romeo i Julia” odniosły sukces na scenach polskich i rosyjskich teatrów.



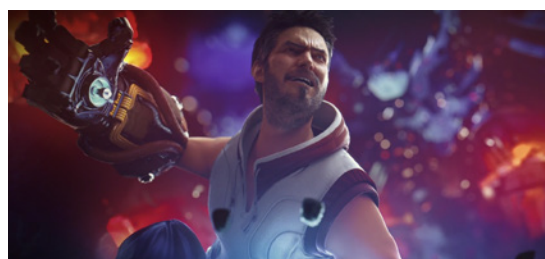
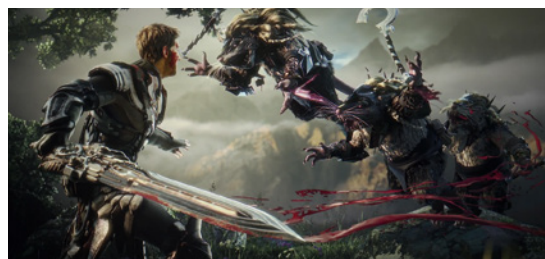




## SKYFORGE

Platige Image S.A. przygotowała trailer promujący najnowszą grę MMO (Massive Multiplayer Online) stworzoną przez The Allods Team i Obsidian Entertainment, a wydaną przez My.com o nazwie „Skyforge”. Cinematik promuje najnowszą, otwartą Betę gry.

[vimeo.com/123717960](https://vimeo.com/123717960)

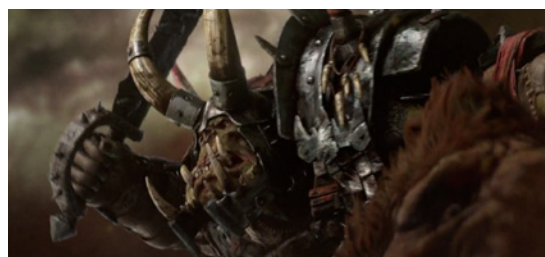


## TOTAL WAR: WARHAMMER

Przy współpracy z Creative Assembly Platige Image S.A. stworzyła announcement trailer (trailer zapowiadający) do nowej odsłony serii gier strategicznych TOTAL WAR. „Total War: Warhammer” dzieje się w fantastycznym świecie, gdzie wielkie armie najróżniejszych istot toczą ze sobą bitwy. Całość wyreżyserował Tomek Bagiński. Trailer odbił się szerokim echem w mediach branżowych, a także w internecie - szybko osiągnął ponad 4 miliony wyświetleń na kanale Youtube.

[vimeo.com/128258210](https://vimeo.com/128258210)

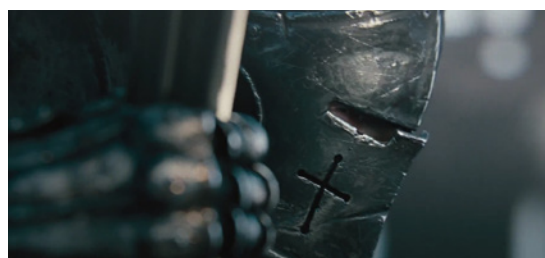
[www.gamespot.com/articles/watch-total-war-warhammer-s-impressive-cinematic-t/1100-6426813/](http://www.gamespot.com/articles/watch-total-war-warhammer-s-impressive-cinematic-t/1100-6426813/)



## FOR HONOR

Trailer nowej gry „For Honor” przygotowany przez Spółkę otwierał konferencję firmy Ubisoft podczas największych targów gier komputerowych E3 w Los Angeles. Został on także wyróżniony jako jeden z pięciu najlepszych zwiastunów całych targów. Cinematik został wyreżyserowany przez Tomka Bagińskiego, a całość produkcji trwała prawie 9 miesięcy.

[vimeo.com/130842805](https://vimeo.com/130842805)





## MUZEUM PIŁSUDSKIEGO DLA PLATIGE IMAGE

Konsorcjum WXCA-RAA-Platige Image S.A. wygrało konkurs na stworzenie i opracowanie koncepcji plastyczno-przestrzennej wystawy stałej Muzeum Józefa Piłsudskiego w Sulejówku. W skład konsorcjum, które wygrało konkurs, oprócz Spółki wchodzi również amerykańska firma Ralph Appelbaum Associates specjalizująca się w tworzeniu muzeów i wystaw, posiadająca dorobek ponad 500 realizacji na całym świecie oraz polskie studio architektoniczne WXCA realizujące m. in. Muzeum Wojska Polskiego na Cytadeli Warszawskiej.

Prace koncepcyjne ze strony Platige Image prowadził Fish Ladder – zespół odpowiadający za projekty specjalne studia, w tym ostatnio dla Europejskiej Agencji Kosmicznej czy Allegro.

[konkurs.muzeumpilsudski.pl/#aktualnosc](http://konkurs.muzeumpilsudski.pl/#aktualnosc)

## „PODRÓŻE GULIWERA” WG. JONATHANA SWIFTA W TEATRZE POLSKIM W WARSZAWIE

Platige Image S.A. wzbogaciła efektami wizualnymi sztukę „Podróże Guliwera” wg Jonathana Swifta, której premiera miała miejsce we wrześniu w Teatrze Polskim w Warszawie. Wykorzystano do tego nową, opracowaną przez Spółkę technologię real time animation, która umożliwia przechwytywanie ruchu aktora i transformowanie go w czasie rzeczywistym w zaprojektowane wcześniej grafiki. Pozwala to na generowanie animacji przez aktorów występujących na scenie w trakcie samego przedstawienia, co podnosi walory artystyczne i atrakcyjność spektaklu. Ze względu na możliwość różnorodnego zastosowania technologia ta będzie nadal rozwijana i oferowana szerokiemu gronu klientów, również w ramach koncepcji 3D Live Theater.

## UMOWA O WSPÓŁPRACY PLATIGE FILMS Z SEAN DANIEL COMPANYY

Renomowana, amerykańska firma produkcyjna Sean Daniel Company – znana z takich produkcji filmowych jak seria „Mumia”, czy serialu „The Expanse” – została oficjalnym partnerem Platige Films w przygotowaniach do produkcji pełnometrażowego filmu aktorskiego o wiedźminie Geralcie, bohaterze książek Andrzeja Sapkowskiego. Film oparty będzie na motywach opowiadań „Wiedźmin” i „Mniejsze Zło” z tomu „Ostatnie Życzenie”. Reżyserem będzie Tomek Bagiński, nominowany do Oscara za film „Katedra”.

Przygotowywany film będzie stanowić wprowadzenie do świata Wiedźmina i jest planowany jako początek serii. Nad scenariuszem filmu, pracuje doświadczona hollywoodzka scenarzystka Thania St. John.

Film przeznaczony będzie do dystrybucji światowej. Producentami z ramienia Platige Films są: Jarosław Sawko i Piotr Sikora, a ze strony Sean Daniel Company: Sean Daniel oraz Jason Brown.

O zawarciu umowy przez Platige Films spółka informowała w raporcie bieżącym EBI 11/2015.

[platige.com/pl/page/659-5dc\\_Works\\_With\\_Tomek\\_Baginski](http://platige.com/pl/page/659-5dc_Works_With_Tomek_Baginski)



### **CEREMONIA OTWARCIA FINAŁU LIGII EUROPY W WARSZAWIE**

Dział Entertainment odpowiedzialny był za przygotowanie i produkcję Ceremonii Otwarcia Finału Ligi Europy, który odbył się 27 maja 2015 na Stadionie Narodowym w Warszawie. Dział wchodzący w skład struktur Spółki odpowiedzialny był za całość produkcji i czuwał nad przebiegiem ceremonii, która została przyjęta bardzo pozytywnie przez obecnych na meczu prominentów UEFA oraz PZPN.

[vimeo.com/129199915](https://vimeo.com/129199915)



### **CEREMONIA OTWARCIA MECZU UEFA SUPERCUP W TBILISI MIĘDZY FC BARCELONA A SEVILLA FC**

11 sierpnia 2015 roku w Gruzji odbył się prestiżowy mecz w ramach SuperCup UEFA, w którym zwycięzca Ligi Mistrzów UEFA - FC Barcelona - spotkał się ze zwycięzcą Ligi Europy UEFA - Sevilla FC. Platige Image S.A. przygotowała i wyprodukowała dla tego wydarzenia ceremonię otwarcia. Do jej realizacji zaangażowano tysiąc dzieci pochodzących z ośmiu różnych państw, aby w ten sposób przekazać ideę UEFA „Piłka nożna zjednoczona w imię pokoju”. Ceremonia, którą w całości nadzorował dział Events została doceniona przez obecnych na meczu przedstawicieli UEFA.

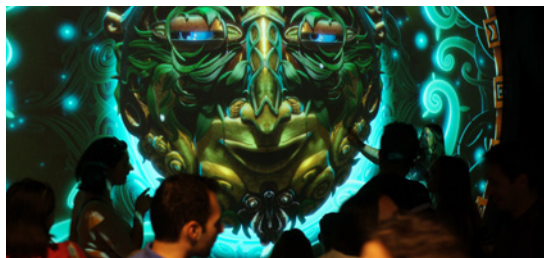
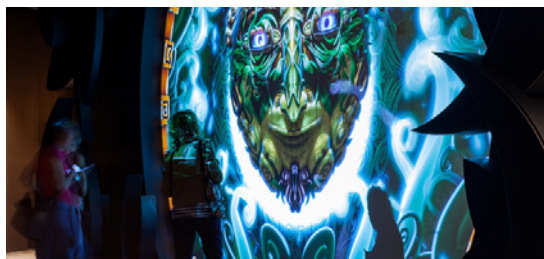
[vimeo.com/136699722](https://vimeo.com/136699722)



### **POLSKI PAWILON NA EXPO 2015**

Platige Image S.A. odpowiedzialne było za przygotowanie scenariusza wystawy w Polskim Pawilonie EXPO 2015. Spółka wyprodukowała także wszystkie elementy multimedialne i całość prezentacji dostępnej dla zwiedzających.

[www.expo.gov.pl/pawilon](http://www.expo.gov.pl/pawilon)





## LEGENDY POLSKIE

Po udanej współpracy przy promocji e-booka Jacka Dukaja „Starość Aksolotla”, Platige Image S.A. i Grupa Allegro przygotowały kolejny wspólny projekt. W ramach Legend Polskich powstała antologia opowiadań oraz dwa wyreżyserowane przez Tomka Bagińskiego filmy zawierające uwspółcześnione wersje polskich legend o Smoku Wawelskim oraz Panu Twardowskim.

Producentem filmów była Grupa Allegro, a spółka Platige Image odpowiadała za wykonanie projektu.

Zdjęcia odbyły się w Krakowie i Warszawie. W ekranizacjach pojawili się popularni aktorzy – w tym znany z filmu Szybcy i Wściekli 6 duński aktor Kim Kold jako tytułowy Smok, także Jerzy Stuhr jako hejnalista, a także Robert Więckiewicz, który wcielił się w postać Twardowskiego. Towarzyszą im młodzi aktorzy: Vanessa Aleksander, Małgorzata Mikołajczak, Tomasz Włosok i Aleksandra Kasprzyk. Premiera filmu „Smok” miała miejsce 30 listopada, natomiast „Twardowski” zadebiutował w sieci 15 grudnia 2015 roku. Całość przyjęta została dobrze, w recenzjach zwracano uwagę na rozmach i wielkość projektu, a także sprawną realizację. Film zauważyły też zachodnie portale branżowe związane z VFX i animacją – publikacje newsów wraz z filmami znalazły się na głównych stronach.

### SMOK

[youtu.be/1J\\_Y12RqeLM](https://youtu.be/1J_Y12RqeLM)

### TWARDOWSKY

[youtu.be/hRdYz8cnOW4](https://youtu.be/hRdYz8cnOW4)

CAŁY PROJEKT DOSTĘPNY JEST POD ADRESEM

[legandy.allegro.pl](http://legandy.allegro.pl)





## CÓRKI DANCINGU NA SUNDANCE

„Córki Dancingu” (ang. The Lure) – najnowszy film Agnieszki Smoczyńskiej został zaprezentowany w czasie Międzynarodowego Festiwalu Filmowego Sundance w konkursie World Dramatic Cinema Competition wśród 12 filmów fabularnych z całego świata. Impreza odbyła się w dniach 21 – 31 stycznia 2016 roku. Film zdobył specjalną nagrodę za Jury za „Unikalną Wizję Artystyczną oraz Design” Platige Image S.A. była koproducentem filmu i wykonała efekty specjalne VFX nad którymi czuwał VFX Supervisor Jakub Knapik. Córki Dancingu zostały również nagrodzone na festiwalu w Gdyni 2015. Film otrzymał nagrodę za najlepszy debiut reżyserski oraz charakteryzację.

[www.platige.com/pl/page/668-The\\_Lure\\_At\\_Sundance\\_Festival](http://www.platige.com/pl/page/668-The_Lure_At_Sundance_Festival)

[www.sundance.org/projects/the-lure](http://www.sundance.org/projects/the-lure)  
[www.filmweb.pl/film/C%C3%B3rki-dancingu-2015-727844](http://www.filmweb.pl/film/C%C3%B3rki-dancingu-2015-727844)

## INTERAKTYWNA INSTALACJA PODCZAS WYSTAWY „STAR WARS AND THE POWER OF COSTUME” W NOWYM JORKU

Dział Platige Entertainment przygotował interaktywną instalację video, będącą jednym z elementów największej na świecie wystawy oryginalnych kostiumów znanych z Gwiezdnych Wojen – „Rebel, Jedi, Princess, Queen: Star Wars and the Power of Costume”, która została otwarta w listopadzie 2015 r. w nowojorskim muzeum Discovery Times Square. Wystawę organizowały Lucasfilm, The Smithsonian Institution Traveling Exhibition Service oraz The Lucas Museum of Narrative Art.

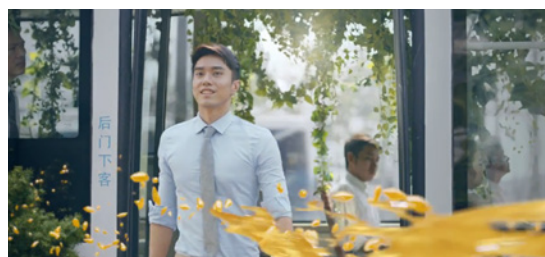




## SEGMENT REKLAMOWY

W 2015 roku Platige Image S.A. produkowała i postprodukowała wiele bardzo dobrze przyjętych przez opinię publiczną kampanii reklamowych dla uznanych marek polskich i międzynarodowych, m.in.: Algida, Biedronka, Carrefour, Coca Cola, Dove, Fenistil, Getin Bank, Grześki, H&M, Heyah, Lech, Lego, L'Oreal, Luso Gas, McDonald's, MetLife, Mercedes, Media Expert, Microsoft, Nestle, Nesquick, Netia, Orange (brand Serce i Rozum), Pepsi, Plus, Prudential, PZU, Saga, Samsung, T-Mobile, Tyskie, Żubr, Żywiec. Spółka stale pogłębia swoją obecność na rynkach portugalskim, hiszpańskim oraz rosyjskim poprzez swoich lokalnych przedstawicieli.

Poniżej przedstawiamy wybrane realizacje.



## PZU NIESTRASZKI

Świąteczny, kolorowy spot telewizyjny do kampanii reklamowej PZU, której bohaterami są zabawne pluszaki Niestraszki mające uczyć dzieci zasad bezpieczeństwa. W niebanalny sposób łączy animację z grą aktorów. Filmy zachęcają do odwiedzenia strony niestraszki.pzu.pl. Reklama jest w stu procentach zrealizowana przez Platige Image - zarówno w zakresie produkcji, jak i postprodukcji. Reżyseria: Sebastian Pańczyk.

[vimeo.com/147837044](https://vimeo.com/147837044)

## COCA COLA CHINA

Spot zrealizowany dla chińskiego oddziału Coca Cola na zlecenie SAATCHI & SAATCHI Shanghai. Reżyserem spotu jest Tomek Bagiński.

[vimeo.com/126253641](https://vimeo.com/126253641)



## MCDONALD'S

Cztery reklamy zrealizowane do międzynarodowej kampanii reklamowej.

McDonald's, mającej na celu pokazanie różnorodności ofert w poszczególnych państwach, w których istnieją restauracje McDonald's. Spoty łączą różne techniki animacyjne od 2D do 3D. Reżyseria: Szymon Pawlik.

[vimeo.com/144108220](https://vimeo.com/144108220)





### CAREFFOUR STAR WARS

Produkcja i postprodukcja czterech spotów zrealizowanych dla marki Carrefour. Kampania miała na celu wyróżnienie oferty sieci sklepów oraz dotarcie do nowych klientów. Jej zadaniem było również budowanie świadomości i lojalności wobec marki oraz produktów partnerów. Reklamy zrealizowane w 2015 roku zapoczątkowały współpracę intensywnie rozwijaną w 2016 roku.

[vimeo.com/147840450](https://vimeo.com/147840450)

### DOVE CHOCOLATE

Reklama zrealizowana na rynek chiński dla marki Dove we współpracy z domem produkcyjnym Stink Shanghai. Jest to kolejny spot przygotowany na ten niezwykle wymagający rynek.

[vimeo.com/145518153](https://vimeo.com/145518153)

### LEGIA WARSZAWA

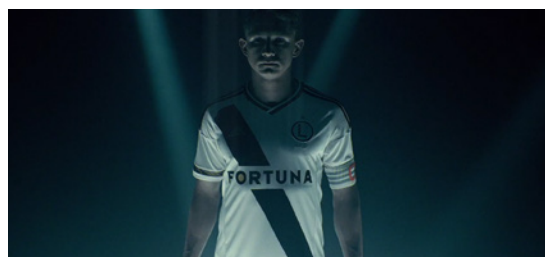
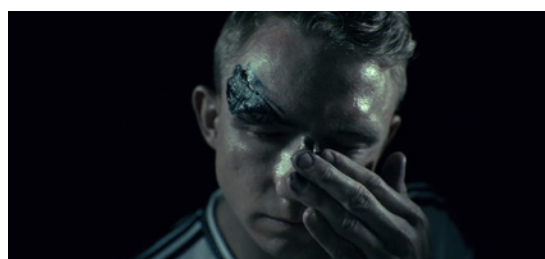
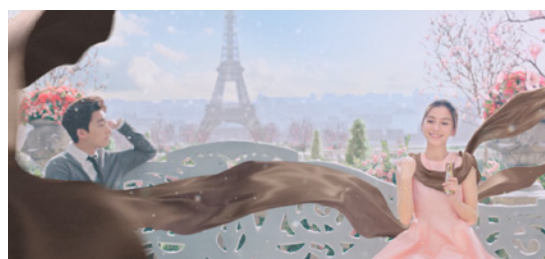
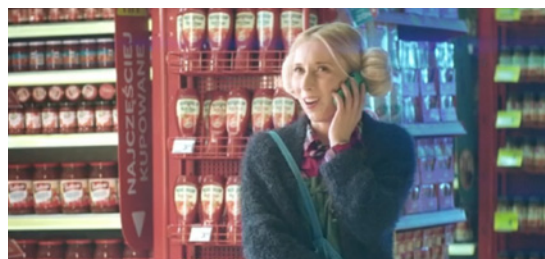
Spółka zrealizowała postprodukcję reklamy „Gotowi do walki”, stanowiącego istotną część największej w historii Legii Warszawa akcji marketingowej. Kampania związana była ze stuleciem klubu i opierała się na komunikacji nowych strojów piłkarskich wzorowanych na tych, w których grano w 1916 r. Głównym bohaterem spotu jest Jakub Rzeźniczak, grający w Legii nieprzerwanie od ponad 10 lat. Reżyserem spotu był Szymon Pawlik, którego reprezentuje Platige Image S.A.

[vimeo.com/132328805](https://vimeo.com/132328805)

### MICROSOFT SURFACE PRO3

Spot zrealizowany dla Microsoft, reklamujący najnowszy tablet z rodziny Surface. Jest to sprzęt high-end, będący flagowym produktem klienta.

[vimeo.com/122106075](https://vimeo.com/122106075)





### **KSIĄŻĘCE BURGUNDOWE**

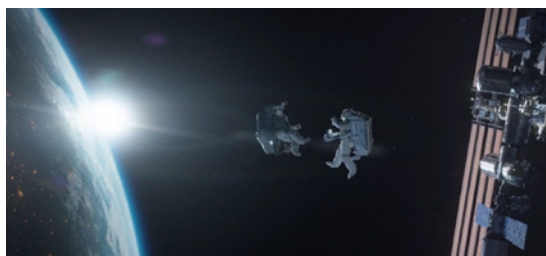
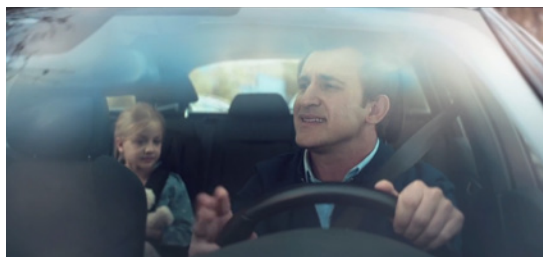
Platige Image S.A. stworzyła spot do kampanii reklamowej „Nie jedno do odkrycia” piwa Książęce Burgundowe Trzy Słody - produkowanego przez Kompanię Piwowarską. Reklama jest oparta na technice animacji poklaktowej. Przedstawiono w niej poszczególne składniki piwa i wytłumaczono za jakie walory smakowe odpowiadają.

[vimeo.com/142858973](https://vimeo.com/142858973)

### **RADIO ZET**

Radio Zet powierzyło Platige Image postprodukcję spotu do kampanii wizerunkowej „Radio ZET się udziela”. Za reżyserię reklamy odpowiadał Szymon Pawlik.

[vimeo.com/144116083](https://vimeo.com/144116083)







## **WAŻNIEJSZE OSIĄGNIĘCIA SPÓŁEK WCHODZĄCYCH W SKŁAD GRUPY KAPITAŁOWEJ**

### **PLATIGE FILMS SP. Z O.O.**

Przez cały rok trwały prace produkcyjne filmu „Another Day of Life” w reżyserii Damiana Nenowa i Raula de la Fuente. W pierwszym kwartale miały miejsce nagrania do sesji motion capture. W kolejnych kwartałach trwały prace nad modelami postaci oraz environmentów, layoutem, animacją. Zakończone zostały także zdjęcia do części dokumentalnej filmu.

Na festiwalu w Cannes ogłoszono oficjalnie, że firma Indie Sales została agentem sprzedaży filmu. Film powstaje w koprodukcji z partnerami z Hiszpanii, Belgii, Niemiec i Węgier.

Cały czas rozwijany jest projekt filmowy „Wiedźmin” a także w developmencie znajdują się kolejne projekty – filmy fabularne oraz animacje.

### **PLASTIC SP. Z O.O.**

Przez cały rok Plastic sp. z o.o. prowadziła prace na grą „Bound” produkowaną na zlecenie Sony – producenta konsoli PlayStation 4. Projekt został zaprezentowany publicznie po raz pierwszy podczas imprezy „Play Station Experience 2015” w San Francisco. Na konferencji Michał Staniszewski oraz Karol Krok zaprezentowali fragmenty rozgrywki, a także szeroko omawiali produkowany tytuł.

[youtu.be/c0-fJpXQ7Vk](https://youtu.be/c0-fJpXQ7Vk)

### **JUICE SP. Z O.O.**

Spółka Juice kontynuowała rozwój usług animacyjnych w Azji oraz ugruntowała swoją pozycję w Niemczech poprzez przedstawicielstwo Juice.Ham. Otwarto także oddział w Tokio, który ma wspierać realizację planu eksportu usług na rynkach azjatyckich.

Spółka odniosła spektakularny sukces produkcyjny realizując dla Ridleya Scotta trailer do jego najnowszego filmu „Marsjanin”, w produkcji którego uczestniczył doktor astrofizyki Neil deGrasse Tyson. Firma sukcesywnie realizuje plan ekspansji na rynku amerykańskim.

Studio kontynuowało też prace nad interaktywnymi stanowiskami dla Muzeum Pana Tadeusza oraz przygotowywało też kreacje webowe i drukowane dla Wrocławia w ramach Europejskiej Stolicy Kultury 2016.

### **JUICE SOUND SP. Z O.O.**

W należącej do Juice spółce Juice Sound, po sukcesie w ramach polskiego konkursu KTR, w ramach którego Juice zdobył złoto i srebro w kategorii „sound design” zanotowano dalszy wzrost przychodów.

Studio dźwiękowe Juice zakończyło rok z bardzo dobrym wynikiem finansowym oraz nowo otwartą lokalizacją przy ul. Raławickiej 99. Miejsce to powstało z myślą o bliższej współpracy w ramach grupy Platige Image S.A.

### **MORCORE SP. Z O.O.**

W czwartym kwartale 2015 roku zarejestrowana została spółka Morcore Sp. z o.o. z siedzibą w Warszawie. Spółka powstała w celu zorganizowania świadczenia usług renderingu i storage na potrzeby projektów realizowanych przez Grupę Platige oraz na rzecz klientów zewnętrznych realizujących projekty animacji komputerowej. Strategia Spółki zakłada pozyskanie partnerów w celu rozbudowy infrastruktury informatycznej.



## 2. ISTOTNE ZDARZENIA JAKIE NASTĄPIŁY PO ZAKOŃCZENIU ROKU OBROTOWEGO, DO DNIA ZATWIERDZENIA SPRAWOZDANIA FINANSOWEGO

W styczniu 2016 r. Platige Image S.A. ogłosiła powstanie kreatywnego studia produkcyjnego Dobro. Jego współtwórcą jest Sebastian Pańczyk, reżyser od 6 lat związany z Platige Image wyłącznością postprodukcyjną, a od teraz także produkcyjną. Dobro ma integrować kreatywną pracę reżyserów, proces produkcji oraz zaplecze postprodukcyjne i technologiczne Grupy Kapitałowej Platige Image tak, aby osiągać jak najlepsze filmowe efekty.

31 marca 2016 r. zawarta została umowa pomiędzy Platige Image S.A. a Grupą Allegro sp. z o.o. z siedzibą w Poznaniu. Umowa obejmuje współpracę przy produkcji utworów w rozumieniu prawa autorskiego. Z uwagi na zobowiązania do zachowania poufności, których zaakceptowanie było warunkiem przystąpienia do współpracy, nie jest możliwe ujawnienie wartości i szczegółów poszczególnych kontraktów, jednakże umowa nie odbiega od standardów stosowanych w branży.

3 kwietnia 2016 r. w Holandii w Theater Amsterdam odbyła się międzynarodowa premiera spektaklu „SKY”. Platige Image S.A. jest koproducentem przedstawienia wspólnie z Imagine Nation – spółka założona przez Robina de Levitę, producenta spektakli teatralnych wystawianych na Broadwayu i West Endzie oraz Keesa Abrahamsa – znanego z produkcji takich telewizyjnych show jak „Who Wants To Be A Millionaire?” czy „Take It Or Leave It”. Natomiast 9 kwietnia w Teatrze Muzycznym w Gdyni miała miejsce premiera spektaklu „Piotruś Pan” w reżyserii Janusza Józefowicza. Do obu przedstawień Platige Image S.A. stworzyła stereoskopową scenografię w opracowanej przez siebie koncepcji 3D Live Theatre. 19 kwietnia 2016 r. została podpisana umowa z NCBR o dofinansowaniu projektu budowy systemu scenicznego do interaktywnego generowania scenografii cyfrowej w czasie rzeczywistym.

## 3. PRZEWIDYWANE KIERUNKI ROZWOJU GRUPY KAPITAŁOWEJ

W styczniu 2016 r. Platige Image S.A. ogłosiła powstanie kreatywnego studia produkcyjnego Dobro. Jego współtwórcą jest Sebastian Pańczyk, reżyser od 6 lat związany z Platige Image wyłącznością postprodukcyjną, a od teraz także produkcyjną. Dobro ma integrować kreatywną pracę reżyserów, proces produkcji oraz zaplecze postprodukcyjne i technologiczne Grupy Kapitałowej Platige Image tak, aby osiągać jak najlepsze filmowe efekty.

31 marca 2016 r. zawarta została umowa pomiędzy Platige Image S.A. a Grupą Allegro sp. z o.o. z siedzibą w Poznaniu. Umowa obejmuje współpracę przy produkcji utworów w rozumieniu prawa autorskiego. Z uwagi na zobowiązania do zachowania poufności, których zaakceptowanie było warunkiem przystąpienia do współpracy, nie jest możliwe ujawnienie wartości i szczegółów poszczególnych kontraktów, jednakże umowa nie odbiega od standardów stosowanych w branży. O umowie Platige Image S.A. informowała w raporcie bieżącym EBI 3/2016

3 kwietnia 2016 r. w Holandii w Theater Amsterdam odbyła się międzynarodowa premiera spektaklu „SKY”. Platige Image S.A. jest koproducentem przedstawienia wspólnie z Imagine Nation – spółka założona przez Robina de Levitę, producenta spektakli teatralnych wystawianych na Broadwayu i West Endzie oraz Keesa Abrahamsa – znanego z produkcji takich telewizyjnych show jak „Who Wants To Be A Millionaire?” czy „Take It Or Leave It”.

9 kwietnia 2016 r. w Teatrze Muzycznym w Gdyni miała miejsce premiera spektaklu „Piotruś Pan” w reżyserii Janusza Józefowicza. Do obu przedstawień Platige Image S.A. stworzyła stereoskopową scenografię w opracowanej przez siebie koncepcji 3D Live Theatre.

19 kwietnia 2016 r. została podpisana umowa z NCBR o dofinansowaniu projektu budowy systemu scenicznego do interaktywnego generowania scenografii cyfrowej w czasie rzeczywistym.



## 4. WAŻNIEJSZE OSIĄGNIĘCIA W DZIEDZINIE BADAŃ I ROZWOJU



### BUDOWA SYSTEMU SCENICZNEGO DO INTERAKTYWNEGO GENEROWANIA SCENOGRAFII CYFROWEJ W CZASIE RZECZYWISTYM

14 grudnia 2015 roku projekt uzyskał rekomendację Narodowego Centrum Badań i Rozwoju do wsparcia, w ramach Działania 1.1. Projekty B+R przedsiębiorstw Programu Operacyjnego Inteligentny Rozwój 2014-2020 współfinansowanego ze środków Europejskiego Funduszu Rozwoju Regionalnego. Realizacja projektu jest przewidziana na dwa kolejne lata, licząc od marca 2016 roku.

Celem projektu jest wytworzenie innowacyjnego systemu do zastosowań scenicznych – oprogramowania i technologii, która umożliwi tworzenie w pełni interaktywnych spektakli, z udziałem kontentu 3D renderowanego w czasie rzeczywistym.

W chwili obecnej Platige kończy proces budowania zespołu, który składa się z dwóch filarów merytorycznych. Jednego o kompetencjach ściśle związanych z wytwarzaniem cyfrowych scenografii oraz zespołu developerów – programistów oraz inżynierów R&D z doświadczeniem przy pracach badawczo-rozwojowych. Dodatkowo koszt inwestycji przewiduje nawiązanie współpracy z Instytutem Naukowym, który dodatkowo wesprze zespół merytorycznie oraz zasobami technicznymi, przy pracach R&D nad stworzeniem nowej technologii do zastosowań interaktywnych.

W ramach projektu planowane jest stworzenie własnych narzędzi (zarówno technologii jak i oprogramowania) opierających się na technologiach renderingu czasu rzeczywistego, oraz języka programowania C/C++.

Platige Image S.A. prowadzi także prace nad optymalizacją procesu produkcji efektów specjalnych.

W studio wprowadzony został zunifikowany system dystrybucji własnościowych narzędzi, umożliwiający zautomatyzowaną współpracę z zewnętrznymi podmiotami.

Zaimplementowany został również system do zarządzania środowiskiem uruchomieniowym aplikacji, usprawniający kooperację w ramach różnych projektów oraz między działami firmy.

Obecnie prowadzone są prace integrujące własnościowe oprogramowanie z systemem operacyjnym Linux.

Rozwijany jest również system zarządzania informacjami związanymi z krokami produkcyjnymi, wspomagający automatyzację procesu.



## 5. NAGRODY I WYRÓŻNIENIA

### **BAFTA (BRITISH ACADEMY OF FILM AND TELEVISION ARTS)**

Tomek Bagiński został uhonorowany nagrodą BAFTA (British Academy of Film and Television Arts) za spot promujący Zimowe Igrzyska Olimpijskie w Soczi stworzony dla stacji BBC.

### **PROMAXBDA**

Teaser do drugiego sezonu serial „Wikingowie” został nominowany do nagrody PromaxBDA w następujących kategoriach Art Direction & Design: Program Promotional Spot oraz Directing.

### **LONDON INTERNATIONAL AWARD**

Film „Ambition” został wyróżniony brązową statuetką podczas London International Award w kategorii Production & Post-Production Visual Effects.

### **ANIMAGO**

Film „Ambition” otrzymał nagrodę Animago w kategorii „Best Visualization”.

### **BRIEF**

Tomek Bagiński zwyciężył w plebiscycie „Ludzie Roku 2015” miesięcznika Brief w kategorii „Człowiek Reklamy”.

### **NAGRODY KTR (KLUB TWÓRCÓW REKLAMY)**

Platige Image S.A. otrzymała 5 nagród w konkursie:

- Studio Postprodukcyjne Roku 2014,
- Złoto w kategorii Warsztat Audio/Video: Video: Efekty specjalne/ Postprodukcja obrazu za „Ambition”,
- Srebro w kategorii Warsztat Audio/Video: Audio/Video: Reżyseria za „Ambition”,
- Brąz w kategorii Warsztat Audio/Video: Audio/Video: Animacja: za „Żubr Jelonek”,
- Brąz w kategorii Ilustracja: Gry komputerowe/Web Ilustracje: za „Godfire – Rise of Prometheus”.



## 6. AKTUALNA I PRZEWIDYWANA SYTUACJA FINANSOWA

Dane za lata 2014-2015 zawarte w poniższym omówieniu dotyczą danych finansowych skonsolidowanych.

### RACHUNEK ZYSKÓW I STRAT

#### PRZYCHODY ZE SPRZEDAŻY

W 2015 roku Grupa Kapitałowa Platige Image zrealizowała łączne przychody w wysokości 69,9 mln zł. W stosunku do roku 2014 przychody wzrosły o 13,3 mln zł. i stanowi to wzrost o 24,0 %.

Grupa sprzedaje swoje usługi zarówno na rynku krajowym jak i na rynkach zagranicznych.

DANE W TYS. ZŁOTYCH

Przychody	2015	2014	dynamika %	zmiana
Sprzedaż krajowa	33 637	26 697	26%	6 940
Sprzedaż eksportowa	36 301	29 930	21%	6 371
<b>RAZEM</b>	<b>69 938</b>	<b>56 627</b>	<b>24%</b>	<b>13 311</b>

W 2015 roku udział sprzedaży eksportowej wyniósł 51,9% w całości przychodów i był na zbliżonym poziomie co w roku 2014, gdy osiągnął poziom 52,9%. Od lat Grupa stara się utrzymać zdywersyfikowane źródła przychodów tak aby sprzedaż eksportowa stanowiła około 50% przychodów. W 2015 roku sprzedaż eksportowa w ujęciu nominalnym wzrosła o 6,4 mln zł.

Na rynku krajowym przychody zwiększyły się o 6,9 mln zł. osiągając dynamikę 26%.

#### KOSZTY OPERACYJNE, POZOSTAŁE PRZYCHODY I KOSZTY OPERACYJNE, ZYSK OPERACYJNY I EBITDA

Koszty działalności operacyjnej wyniosły 66,5 mln zł. w 2015 roku i były o 12,2 mln zł. wyższe niż w 2014 roku. Dynamika wzrostu kosztów działalności operacyjnej wyniosła 23% i była niższa niż dynamika przychodów co przełożyło się bezpośrednio na wzrost marży na sprzedaży. Koszty operacyjne bez uwzględnienia amortyzacji wyniosły 63,9 mln zł. i wzrosły w stosunku do roku 2014 o 12,3 mln zł.



PONIŻEJ ZAPREZENTOWANO STRUKTURĘ KOSZTÓW OPERACYJNYCH WRAZ Z DYNAMIKĄ ROCZNĄ.

DANE W TYS. ZŁOTYCH

Koszty wg rodzaju	2015	2014	dynamika %	zmiana
1. Amortyzacja	2 597	2 640	-2%	-43
2. Zużycie materiałów i energii	3 165	1 424	122%	1 741
3. Usługi obce	31 160	21 585	44%	9 575
4. Podatki i opłaty	375	244	54%	131
5. Wynagrodzenia	26 677	26 168	2%	509
6. Ubezpieczenia społeczne i inne świadczenia	1 578	1 496	5%	82
7. Pozostałe koszty rodzajowe	934	699	34%	235
<b>RAZEM</b>	<b>66 486</b>	<b>54 256</b>	<b>23%</b>	<b>12 230</b>

W strukturze kosztów operacyjnych największe pozycje to koszty usług obcych oraz koszty wynagrodzeń. Usługi obce stanowią 47% kosztów działalności operacyjnej. W roku 2015 usługi obce wzrosły o 9,6 mln zł. tj. o 44% w stosunku do roku 2014. Podstawowe składniki usług obcych to: usługi związane z produkcją (usługi graficzne, animacyjne, wypożyczenie sprzętu, plany zdjęciowe, dźwiękowe i inne) czynsze oraz usługi wsparcia software'u.

Grupa Platige Image poszukując nowych nisz w których może oferować swoje usługi konsekwentnie wchodzi na nowe obszary biznesowe. Przykładem są usługi związane z produkcją zdjęć, uruchomienie studia dźwiękowego oraz usługi związane z obsługą dużych imprez np. EXPO2015. Te nowe obszary biznesowe charakteryzują się inną strukturą kosztową niż dotychczasowa podstawowa działalność Grupy tj produkcja filmów animowanych i usługi postprodukcji video. W dużo mniejszym stopniu wykorzystują talent podstawowego zespołu artystów grafików i opierają się głównie na zakupie usług obcych. Rozwój nowych obszarów biznesowych skutkuje istotnym wzrostem kosztów usług obcych w ujęciu rok do roku. Grupa planuje pozyskiwanie projektów produkcyjnych na szerokim rynku odbiorców (obsługa imprez, produkcje filmowe, projekty niestandardowe) o różnym stopniu złożoności i różnej wartości dodanej do projektu.

W zależności od ilości i wartości pozyskanych zleceń, które wymagają udziału w kosztach zakupu znacznej ilości sprzętu typu projektory, monitory i specjalistycznych usług obcych koszty usług obcych i materiałów mogą ulegać wahaniom w kolejnych latach. Grupa spodziewa się wahań tych pozycji skorelowanych ze zmianami przychodów.

Drugą najistotniejszą pozycją w strukturze kosztów spółki to koszty wynagrodzeń. Wnoszą one 26,7 mln zł. co stanowi 40,1% całkowitych kosztów operacyjnych. Po uwzględnieniu kosztów ubezpieczeń społecznych i świadczeń pracowniczych udział kosztów pracy wyniósł 42,5% w całości kosztów działalności operacyjnej. W roku 2015 koszty wynagrodzeń i świadczeń pracowniczych wzrosły o 0,6 mln zł. tj. o 2,1%.

Pozostałe przychody operacyjne wyniosły 499 tys. zł w 2015 i wzrosły w stosunku do roku 2014 kiedy wyniosły 107 tys. zł. głównie z tytułu zysku ze sprzedaży środków trwałych.

Pozostałe koszty operacyjne wyniosły w 2015 roku 793 tys. zł. i były wyższe w stosunku do roku 2014 kiedy osiągnęły poziom 336 tys. zł. Najistotniejsze pozycje pozostałych kosztów operacyjnych stanowił odpis tytułu rozpoznania utraty wartości niematerialnych i prawnych w kwocie 605 tys. zł.



W roku 2015 zysk operacyjny wyniósł 3,2 mln zł. i był wyższy o 1 mln zł. w stosunku do zysku operacyjnego osiągniętego w 2014, kiedy to wyniósł 2,1 mln zł. Wzrost zysku operacyjnego wynika z:

- wzrostu przychodów o 13,3 mln zł.,
- wzrostu kosztów działalności operacyjnej o 12,2 mln zł.

Zysk EBITDA w roku 2015 wyniósł 5,8 mln zł. i był wyższy od zysku EBITDA zrealizowanego w 2014 roku o blisko 1 mln zł. tj. o 20%. Marża zysku EBITDA w latach 2015 i 2014 była na tym samym 8% poziomie.

### **PRZYCHODY I KOSZTY FINANSOWE**

Przychody z odsetek bankowych w 2015 roku wyniosły 15 tys. zł. natomiast w 2014 roku wyniosły one 19 tys. zł. Koszty finansowe Grupy stanowią głównie odsetki od kredytów bankowych oraz różnice kursowe (o ile występuje nadwyżka ujemnych różnic kursowych nad dodatnimi). Koszty odsetek wyniosły w 2015 roku 274 tys. zł., a w 2014 koszty te wyniosły 286 tys. zł.

Dodatkowo Grupa rozpoznała w ciężar kosztów finansowych utratę wartości inwestycji w kwocie 436 tys. w 2015 oraz 436 tys w roku 2014.

Różnice kursowe wykazywane bądź w przychodach bądź kosztach finansowych dotyczą zarówno zrealizowanych różnic kursowych na sprzedaży eksportowej jak i różnic niezrealizowanych dotyczących wyceny aktywów i pasywów na dzień bilansowy. Największy wpływ na niezrealizowane różnice kursowe ma wycena kredytu hipotecznego zaciągniętego w Euro.

### **ZYSK NETTO**

W 2015 obciążenie wyniku z tytułu podatku dochodowego wyniosło 0,6 mln zł. Część bieżąca podatku wyniosła 1 mln zł., a zmiana stanu aktywa i rezerwy na podatek odroczony - 0,4 mln zł.. Podatek odroczony wynika ze zmiany przejściowych różnic między kosztami bilansowymi a podatkowymi.

Zysk mniejszości w latach 2015 i 2014 wyniósł odpowiednio 128 tys. zł. o 367 tys. zł..

Zysk netto w roku 2015 wyniósł 1,7 mln zł. i był wyższy o 1,1 mln zł. od zysku osiągniętego w roku 2014, kiedy wyniósł 0,6 mln zł.

## **BILANS**

### **AKTYWA TRWAŁE**

Na dzień 31.12.2015 wartość aktywów trwałych wyniosła 29,5 mln zł., co stanowiło 56,3% aktywów ogółem. Wartość aktywów trwałych wzrosła o 2,5 mln zł. w stosunku do 2014 roku.

### **AKTYWA OBROTOWE**

#### **NALEŻNOŚCI KRÓTKOTERMINOWE**

Na dzień 31.12.2015 należności krótkoterminowe wyniosły 13,3 mln zł. i były wyższe od stanu na dzień 31.12.2015 o 3,1 mln zł.. Wzrost należności krótkoterminowych wynika z wysokiej sprzedaży w grudniu 2015 roku i wydłużonych terminów płatności przyznanych kontrahentom. Grupa aktywnie monitoruje poziom należności, aby ograniczyć ich przeterminowanie i ryzyko nieściągalności. Branża, w której Grupa Platige Image realizuje największe obroty, charakteryzuje się wydłużonymi terminami płatności. Ze względu na plany dalszego rozwoju i zakładany wzrost sprzedaży należy się spodziewać, że poziom zaangażowanej gotówki w finansowanie kapitału obrotowego może się zwiększyć w przyszłości.

#### **ŚRODKI PIENIĘŻNE I INNE AKTYWA PIENIĘŻNE**

Na dzień 31.12.2015 saldo gotówki wyniosło 1,8 mln zł. i było niższe od stanu na dzień 31.12.2015 o 1,5 mln zł.

### **KAPITAŁ WŁASNY**

Na dzień 31.12.2015 kapitał własny wyniósł 24,3 mln zł. i był wyższy od kapitału własnego na koniec 2014 o 1,6 mln zł.



### **ZOBOWIĄZANIA DŁUGOTERMINOWE**

Na dzień 31.12.2015 zobowiązania długoterminowe wyniosły 6,8 mln zł. i były niższe od stanu na dzień 31.12.2015 o 1,0 mln zł.. Na zobowiązania długoterminowe składają się transze kredytu hipotecznego zaciągniętego w Euro. Zmiana salda wynika ze zwiększenia kredytu w 2015, spłaty rat kredytowych w roku obrotowym oraz wyceny na dzień bilansowy salda wyrażonego w Euro.

### **ZOBOWIĄZANIA KRÓTKOTERMINOWE**

Na dzień 31.12.2015 zobowiązania krótkoterminowe wyniosły 12,7 mln zł. i były wyższe od stanu na dzień 31.12.2015 o 2,8 mln zł.. W saldzie z dnia 31.12.2015 ujęto krótkoterminową część kredytu hipotecznego przypadającą do spłaty w 2016 roku w wysokości 1,6 mln zł.. Wzrost zobowiązań krótkoterminowych wynika głównie ze wzrostu zobowiązań handlowych oraz zwiększenia wykorzystania dostępnych linii kredytów w rachunku bieżącym.

### **RACHUNEK PRZEPŁYWÓW PIENIĘŻNYCH**

Przepływy netto z działalności operacyjnej w 2015 roku wyniosły 2,1 mln zł. wobec 2,9 mln zł. w 2014 roku, co stanowi spadek o 0,8 mln zł.. Przepływy finansowe z działalności operacyjnej są niższe od zysku EBITDA o 3,7 miliona zł. Największy wpływ na tę różnicę ma zmiana stanu należności i zobowiązań krótkoterminowych.

Przepływy netto z działalności inwestycyjnej w 2015 roku wyniosły - 4,6 milion zł. wobec - 2,2 mln zł. w 2014 roku. Wydatki na nabycie majątku trwałego wyniosły 5,1 mln zł.. Główne wydatki inwestycyjne ponoszone były na zakupy sprzętu i technologii IT.

Przepływy netto z działalności finansowej w 2015 roku wyniosły 0,9 mln PLN wobec wpływu netto 1,6 mln zł. w 2014 roku. W roku 2015 Grupa w wyniku zaciągnięcia i spłaty kredytów kwota przepływów z tego tytułu wyniosła persaldo 0,7 mln zł. Przepływy z tytułu wykorzystania usługi faktoringu w 2015 wyniosły persaldo 0,5 mln zł.. W 2015 roku Grupa zwiększyła limit wierzytelności krótkoterminowych (kredyt rewolwingowy) o 1 mln zł. Kredyt ten służy do finansowania kapitału obrotowego. Łączny limit wierzytelności na dzień sporządzenia niniejszego sprawozdania wynosi 4 mln złotych.

## **7. INFORMACJA DOTYCZĄCA WYKONANIA PROGNOZY**

Emitent nie publikował prognozy wyników na rok 2015.

## **8. INFORMACJA O NABYCIU AKCJI WŁASNYCH**

W 2015 Emitent nie realizował programu nabycia akcji własnych.

## **9. INFORMACJA O POSIADANYCH PRZEZ GRUPĘ KAPITAŁOWĄ ODDZIAŁACH (ZAKŁADACH)**

Emitent nie posiada wydzielonych oddziałów ani zakładów.





## 10. INFORMACJA O POSIADANYCH PRZEZ GRUPĘ KAPITAŁOWĄ INSTRUMENTACH FINANSOWYCH

Informacja o posiadanych przez Spółkę instrumentach finansowych w zakresie:

- ryzyka: zmiany cen, kredytowego, istotnych zakłóceń przepływów środków pieniężnych oraz utraty płynności finansowej, na jakie narażona jest jednostka,
- przyjętych przez jednostkę celach i metodach zarządzania ryzykiem finansowym, łącznie z metodami zabezpieczenia istotnych rodzajów planowanych transakcji, dla których stosowana jest rachunkowość zabezpieczeń.

Instrumenty finansowe posiadane przez spółkę to kredyt hipoteczny udzielony w Euro. Na dzień 31.12.2015

saldo kredytu wynosiło 2,0 mln Euro. Z tytułu tego kredytu Grupa oprócz normalnego ryzyka operacyjnego utraty płynności ponosi ryzyko związane z możliwością osłabiania się waluty PLN wobec EUR. Grupa potrzebuje ok 400 tys Euro rocznie na obsługę rat kapitałowych i odsetkowych. Zabezpieczeniem przed ww. ryzykami jest naturalny hedging. Emitent historycznie generował dużą część przychodów w walutach obcych oraz w swojej strategii ma działania zorientowane na zwiększanie eksportu, co w opinii Zarządu adekwatnie zabezpiecza powyższe ryzyka.

## 11. INFORMACJE O STOSOWANIU ZASAD ŁADU KORPORACYJNEGO W PRZYPADKU JEDNOSTEK, KTÓRYCH PAPIERY WARTOŚCIOWE ZOSTAŁY DOPUSZCZONE DO OBROTU NA JEDNYM Z RYNKÓW REGULOWANYCH EUROPEJSKIEGO OBSZARU GOSPODARCZEGO

Akcje Platige Image S.A. serii C,D,E są dopuszczone do obrotu w Alternatywnym Systemie Obrotu na rynku NewConnect prowadzonym przez Giełdę Papierów Wartościowych w Warszawie, który nie jest rynkiem regulowanym.

Emitent przestrzega zasad ładu korporacyjnego zgodnie z oświadczeniem o stosowaniu Dobrych Praktyk Spółek

Notowanych na NewConnect opublikowanym na stronie internetowej emitenta

<http://inwestor.platige.com/spolka/#lad-korporacyjny>

## 12. WSKAŹNIKI FINANSOWE I NIEFINANSOWE, ŁĄCZNIE Z INFORMACJAMI DOTYCZĄCYMI ZAGADNIEN ŚRODOWISKA NATURALNEGO I ZATRUDNIENIA, A TAKŻE DODATKOWE WYJAŚNIENIA DO KWOT WYKAZANYCH W SPRAWOZDANIU FINANSOWYM

Na dzień 31.12.2015 roku zatrudnienie pracowników etatowych w przeliczeniu na pełne etaty w Grupie Platige Image wyniosło 58 etatów. Dodatkowo w celu realizacji projektów grafiki 3D i animacji Grupa współpracuje z ponad 200 artystami grafikami realizującymi projekty Spółki.

W 2015 Grupa Platige Image nie prowadziła projektów, w tym inwestycji, związanych z zagadnieniami środowiska naturalnego.

Podstawowe wskaźniki finansowe zostały zaprezentowane w tabeli poniżej:



## ANALIZA FINANSOWA - WSKAŹNIKI

	ROK ZAKOŃCZONY 31 GRUDNIA 2015	ROK ZAKOŃCZONY 31 GRUDNIA 2014
<b>RENTOWNOŚĆ MAJĄTKU</b> wynik finansowy netto średnioroczny stan aktywów	3,4%	1,4%
<b>RENTOWNOŚĆ KAPITAŁU WŁASNEGO</b> wynik finansowy netto średnioroczny stan kapitału własnego	7,1%	2,6%
<b>RENTOWNOŚĆ NETTO SPRZEDAŻY</b> wynik finansowy netto przychody netto ze sprzedaży produktów oraz towarów i materiałów	2,4%	1,1%
<b>WSKAŹNIK PŁYNNOŚCI I</b> aktywa obrotowe zobowiązania krótkoterminowe	1,8	1,9
<b>WSKAŹNIK PŁYNNOŚCI II</b> aktywa obrotowe - zapasy zobowiązania krótkoterminowe	1,4	1,6
<b>SZYBKOŚĆ SPŁAT NALEŻNOŚCI W DNIACH</b> średnioroczny stan ogółu należności z tytułu dostaw i usług x 365 dni przychód netto ze sprzedaży produktów oraz towarów i materiałów	59	49
<b>SZYBKOŚĆ SPŁATY ZOBOWIĄZAŃ W DNIACH</b> średnioroczny stan ogółu zobowiązań z tytułu dostaw i usług x 365 dni koszt działalności operacyjnej - amortyzacja	22	22
<b>POKRYCIE AKTYWÓW TRWAŁYCH KAPITAŁEM WŁASNYM I REZERWAMI DŁUGOTERMINOWYMI</b> kapitał (fundusz) własny + rezerwy długoterminowe aktywa trwałe	0,8	0,8
<b>MARŻA NA SPRZEDAŻY</b> zysk(strata) na sprzedaży przychody ze sprzedaży	4,9%	4,2%
<b>WARTOŚĆ KSIĘGOWA NA JEDNĄ AKCJĘ</b> kapitał własny liczba akcji	7,63	7,14
<b>WYNIK FINANSOWY NA JEDNĄ AKCJĘ</b> wynik finansowy netto za ostatnie 12 miesięcy średnia liczba akcji	0,52	0,19



## ANALIZA FINANSOWA - BILANS

W TYS. ZŁOTYCH	31.12.2015	% SUMY BILANSOWEJ	31.12.2014	% SUMY BILANSOWEJ
<b>AKTYWA</b>				
<b>Aktywa trwałe</b>	<b>29 463</b>	<b>56,3%</b>	<b>26 989</b>	<b>58,7%</b>
wartości niematerialne i prawne	1 878	3,6%	567	1,2%
wartość firmy jednostek podporządkowanych	1 854	3,5%	1 966	4,3%
rzeczowe aktywa trwałe	24 118	46,1%	22 819	49,6%
należności długoterminowe	2	0,0%	2	0,0%
inwestycje długoterminowe	443	0,8%	883	1,9%
długoterminowe rozliczenia międzyokresowe	1 168	2,2%	752	1,6%
<b>Aktywa obrotowe</b>	<b>22 887</b>	<b>43,7%</b>	<b>19 007</b>	<b>41,3%</b>
zapasy	4 840	9,2%	3 552	7,7%
należności krótkoterminowe	13 339	25,5%	10 249	22,3%
1) od jednostek powiązanych	5	0,0%	34	0,1%
a) z tytułu dostaw i usług	-	0,0%	29	0,1%
b) inne	5	0,0%	5	0,0%
2) od pozostałych jednostek	13 334	25,5%	10 215	22,2%
a) z tytułu dostaw i usług	13 029	24,9%	9 751	21,2%
b) inne	305	0,6%	464	1,0%
inwestycje krótkoterminowe	2 000	3,8%	3 498	7,6%
rozliczenia międzyokresowe	2 708	5,2%	1 708	3,7%
<b>SUMA AKTYWÓW</b>	<b>52 350</b>	<b>100,0%</b>	<b>45 996</b>	<b>100,0%</b>



WTYS. ZŁOTYCH	31 GRUDNIA 2015	% SUMY BILANSOWEJ	31 GRUDNIA 2014	% SUMY BILANSOWEJ
<b>PASYWA</b>				
<b>Kapitał własny</b>	<b>24 300</b>	<b>46,4%</b>	<b>22 718</b>	<b>49,4%</b>
kapitał zakładowy	318	0,6%	318	0,7%
kapitał zapasowy	23 730	45,3%	23 139	50,3%
kapitał z aktualizacji wyceny	-	0,0%	-	0,0%
pozostałe kapitały rezerwowe	-	0,0%	-	0,0%
różnice kursowe z przeliczenia	-151	-0,3%	-70	-0,2%
wynik z lat ubiegłych	-1 260	-2,4%	-1 264	-2,7%
wynik netto roku bieżącego	1 663	3,2%	595	1,3%
<b>Kapitały mniejszości</b>	<b>2 699</b>	<b>5,2%</b>	<b>2 571</b>	<b>5,6%</b>
<b>Ujemna wartość jednostek podporządkowanych</b>	<b>-</b>	<b>-</b>	<b>-</b>	<b>-</b>
<b>Zobowiązania i rezerwy</b>	<b>25 351</b>	<b>48,4%</b>	<b>20 707</b>	<b>45,0%</b>
rezerwy na zobowiązania	425	0,8%	356	0,8%
zobowiązania długoterminowe	6 773	12,9%	7 800	17,0%
zobowiązania krótkoterminowe	12 687	24,2%	9 910	21,5%
1) wobec jednostek powiązanych	-	0,0%	-	0,0%
a) z tytułu dostaw i usług	-	0,0%	-	0,0%
b) inne	-	0,0%	-	0,0%
2) wobec pozostałych jednostek	12 687	24,2%	9 910	21,5%
a) z tytułu dostaw i usług	4 013	7,7%	3 631	7,9%
b) inne zobowiązania krótkoterminowe	8 674	16,6%	6 279	13,7%
rozliczenia międzyokresowe	5 466	10,4%	2 641	5,7%
<b>SUMA PASYWÓW</b>	<b>52 350</b>	<b>100,0%</b>	<b>45 996</b>	<b>100,0%</b>



## ANALIZA FINANSOWA - RACHUNEK ZYSKÓW I STRAT

W TYS. ZŁOTYCH	ROK ZAKOŃCZONY	ROK ZAKOŃCZONY	DYNAMIKA [%]	ZMIANA
	31 GRUDNIA 2015	31 GRUDNIA 2014	2015/2014	2015/2014
<b>Przychody ze sprzedaży</b>	<b>69 938</b>	<b>56 627</b>	<b>23,5%</b>	<b>13 311</b>
Przychody ze sprzedaży produktów	69 938	56 627	23,5%	13 311
Przychody ze sprzedaży towarów i materiałów	-	-	-	-
<b>Koszty działalności operacyjnej</b>	<b>66 486</b>	<b>54 256</b>	<b>22,5%</b>	<b>12 230</b>
Amortyzacja	2 597	2 640	-1,6%	-43
Zużycie materiałów i energii	3 165	1 424	122,3%	1 741
Usługi obce	31 160	21 585	44,4%	9 575
Podatki i opłaty	375	244	53,7%	131
Wynagrodzenia	26 677	26 168	1,9%	509
Ubezpieczenia społeczne i inne świadczenia	1 578	1 496	5,5%	82
Pozostałe koszty rodzajowe	934	699	33,6%	235
Wartość sprzedanych towarów i materiałów	-	-	-	-
<b>Zysk na sprzedaży</b>	<b>3 452</b>	<b>2 371</b>	<b>45,6%</b>	<b>1 081</b>
<b>Pozostałe przychody operacyjne</b>	<b>499</b>	<b>107</b>	<b>366,4%</b>	<b>392</b>
Zysk ze zbycia aktywów trwałych	272	20	1260,0%	252
Dotacje	75	-	-	75
Inne przychody operacyjne	152	87	74,7%	65
<b>Pozostałe koszty operacyjne</b>	<b>793</b>	<b>336</b>	<b>136,0%</b>	<b>457</b>
Strata ze zbycia aktywów trwałych	-	-	-	-
Aktualizacja wartości aktywów niefinansowych	605	43	1307,0%	562
Inne koszty operacyjne	188	293	-35,8%	-105
<b>Zysk(strata) z działalności operacyjnej</b>	<b>3 158</b>	<b>2 142</b>	<b>47,4%</b>	<b>1 016</b>
<b>Przychody finansowe</b>	<b>78</b>	<b>187</b>	<b>-58,3%</b>	<b>-109</b>
Dywidendy	-	-	-	-
Odsetki	15	19	-21,1%	-4
Zysk ze zbycia inwestycji	-	-	-	-
Aktualizacja wartości inwestycji	-	-	-	-
Inne	63	168	-62,5%	-105



WTYS. ZŁOTYCH	ROK ZAKOŃCZONY	ROK ZAKOŃCZONY	DYNAMIKA [%]	ZMIANA
	31 GRUDNIA 2015	31 GRUDNIA 2014	2015/2014	2015/2014
<b>Koszty finansowe</b>	<b>716</b>	<b>848</b>	<b>-15,6%</b>	<b>-132</b>
Odsetki	274	286	-4,2%	-12
Strata ze zbycia inwestycji	-	-	-	-
Aktualizacja wartości inwestycji	436	436	-	-
Inne	6	126	-95,2%	-120
<b>Zysk (strata) na sprzedaży całości lub części udziałów jednostek podporządkowanych</b>	<b>-</b>	<b>-</b>	<b>-</b>	<b>-</b>
<b>Zysk (strata) z działalności gospodarczej (F+G+H+I)</b>	<b>2 520</b>	<b>1 481</b>	<b>70,2%</b>	<b>1 039</b>
<b>Wynik zdarzeń nadzwyczajnych</b>	<b>-</b>	<b>-</b>	<b>-</b>	<b>-</b>
<b>Odpis wartości firmy</b>	<b>112</b>	<b>112</b>	<b>0,0%</b>	<b>-</b>
Odpis wartości firmy - jednostki zależne	112	112	0,0%	-
Odpis wartości firmy - jednostki współzależne	-	-	-	-
<b>Odpis ujemnej wartości firmy</b>	<b>-</b>	<b>14</b>	<b>-100,0%</b>	<b>-14</b>
<b>Zysk (strata) z udziałów w jednostkach podporządkowanych wycenianych metodą praw własności</b>	<b>-</b>	<b>-</b>	<b>-</b>	<b>-</b>
<b>Zysk/strata brutto</b>	<b>2 408</b>	<b>1 383</b>	<b>74,1%</b>	<b>1 025</b>
Podatek dochodowy od osób prawnych	617	421	46,6%	196
Inne obowiązkowe obciążenia wyniku	-	-	-	-
<b>Zyski (straty) mniejszości</b>	<b>128</b>	<b>367</b>	<b>-65,1%</b>	<b>-239</b>
<b>Zysk/strata netto</b>	<b>1 663</b>	<b>595</b>	<b>179,5%</b>	<b>1 068</b>
<b>EBITDA</b>	<b>5 755</b>	<b>4 782</b>	<b>20,3%</b>	<b>973</b>
<b>MARŻA EBITDA</b>	<b>8,2%</b>	<b>8,4%</b>	<b>-</b>	<b>7,3%</b>



### **13. CHARAKTERYSTYKA STRUKTURY AKTYWÓW I PASYWÓW SKONSOLIDOWANEGO BILANSU, W TYM Z PUNKTU WIDZENIA PŁYNNOŚCI GRUPY KAPITAŁOWEJ EMITENTA**

Opis struktury aktywów i pasywów został zaprezentowany w Rozdziale 6 oraz 12 niniejszego Sprawozdania z Działalności Grupy Kapitałowej. Sytuacja płynnościowa Grupy jest zadowalająca co potwierdzają wskaźniki płynności I i II.

Zadłużenie Grupy Kapitałowej w instytucjach finansowych wynosi 2,25x EBITDA co jest wskaźnikiem bezpiecznym. W 2015 roku Grupa zwiększyła wielkość zobowiązań z tytułu kredytów przy jednoczesnym wzroście zysku EBITDA.

### **14. WAŻNIEJSZE OKOLICZNOŚCI LUB ZDARZENIA MAJĄCE ZNACZĄCY WPŁYW NA DZIAŁALNOŚĆ ORAZ WYNIKI FINANSOWE GRUPY KAPITAŁOWEJ EMITENTA W ROKU OBROTOWYM LUB KTÓRYCH WPŁYW JEST MOŻLIWY W NASTĘPNYCH LATACH**

Opis najważniejszych okoliczności mających wpływ na działalność Grupy Kapitałowej Platige Image został

opisany w Rozdziałach 1-6 niniejszego Sprawozdania z Działalności Grupy Kapitałowej

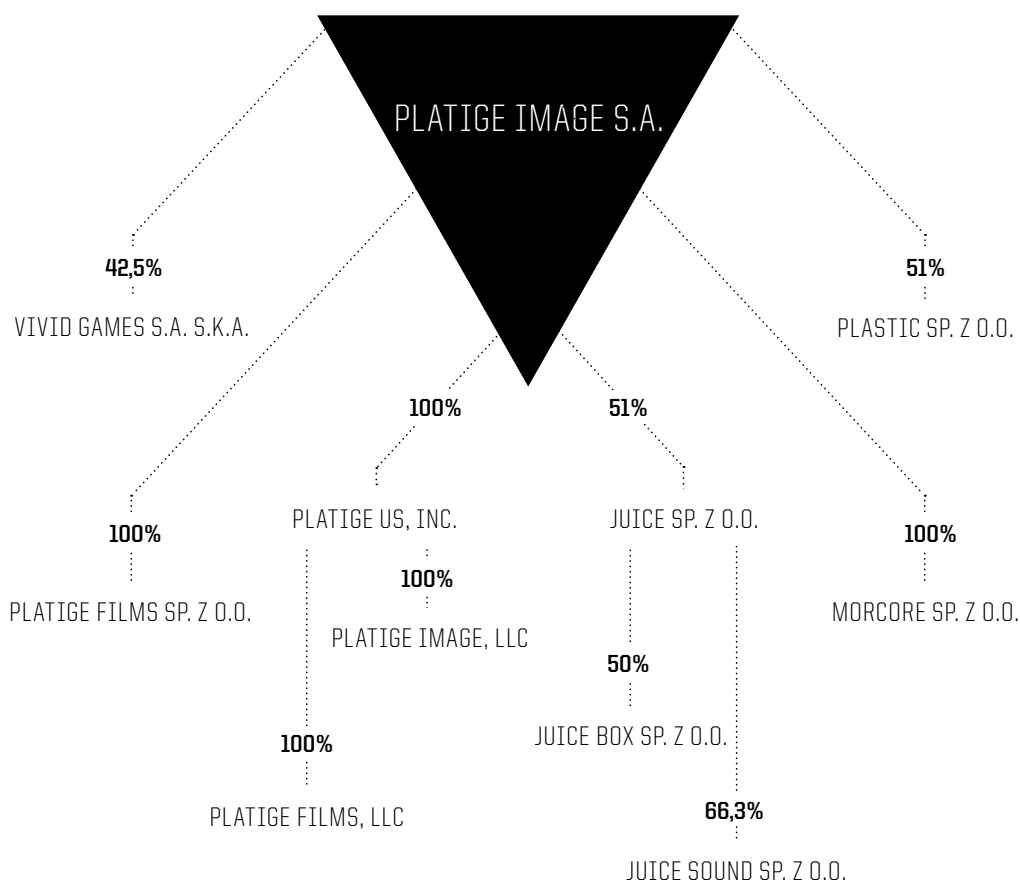
### **15. OPIS STRUKTURY GŁÓWNYCH LOKAT KAPITAŁOWYCH LUB GŁÓWNYCH INWESTYCJI KAPITAŁOWYCH DOKONANYCH W RAMACH GRUPY KAPITAŁOWEJ EMITENTA W DANYM ROKU OBROTOWYM**

W roku 2015 w Grupie Platige Image nastąpiło podwyższenie kapitału w spółce PlatigeUS, Inc. o kwotę \$70 tys. Dodatkowo została utworzona spółka Morcore sp. z o.o. w celu wydzielenia z Platige Image S.A. działalności związane z przetwarzaniem danych. Na dzień sporządzenia niniejszego raportu spółka ta nie podjęła działalności gospodarczej.



## 16. OPIS ORGANIZACJI GRUPY KAPITAŁOWEJ EMITENTA ZE WSKAZANIEM JEDNOSTEK PODLEGAJĄCYCH KONSOLIDACJI ORAZ OPIS ZMIAN W ORGANIZACJI GRUPY KAPITAŁOWEJ EMITENTA WRAZ Z PODANIEM ICH PRZYCZYŃ

Struktura Grupy Platige Image na dzień 31.12.2015 została przedstawiona na wykresie poniżej:







PODMIOT	SIEDZIBA	% POSIADANEGO KAPITAŁU
jednostka dominująca PLATIGE IMAGE S.A.	adres: ul. Raclawicka 99, 02-634 Warszawa	-
jednostka zależna PLASTIC Sp. z o.o.	adres: ul. Obywatelska 102/104, 94-104 Łódź	51%
jednostka zależna JUICE Sp. z o.o.	adres: ul. Gwarna 17/5, 50-001 Wrocław	51%
jednostka zależna PLATIGE US, INC.	adres: 33 West 19th Street, 4th Floor, New York 10011	100%
jednostka zależna PLATIGE FILMS Sp. z o.o.	adres: ul. Raclawicka 99, 02-634 Warszawa	100%
jednostka pośrednio zależna JUICE SOUND Sp. z o.o.	adres: ul. Gwarna 17/5, 50-001 Wrocław	kontrola Juice Sp. z o.o. 66,3%
jednostka zależna PLATIGE IMAGE LLC	adres: 33 West 19th Street, 4th Floor, New York 10011	kontrola PlatigeUS, Inc 100%
jednostka zależna PLATIGE FILMS LLC	adres: 33 West 19th Street, 4th Floor, New York 10011	kontrola PlatigeUS, Inc 100%
jednostka zależna MORCORE Sp. z o.o.	adres: ul. Raclawicka 99A, 02-634 Warszawa	100%
jednostka stowarzyszona VIVID GAMES S.A. S.K.A.	adres: ul. Słowackiego 1 85-008 Bydgoszcz	43%
jednostka zależna JUICE BOX Sp. Z o.o. wobec jednostki dominującej niższego szczebla spółki JUICE Sp. z o.o.	adres: ul. Lotników 1, 00-976 Warszawa	50%

W dniu 15.03.2016 spółka Juice Box Sp. z o. o. została zlikwidowana i wykreślona z Krajowego Rejestru Sądowego. Spółka ta nie prowadziła działalności gospodarczej.

W roku 2015 Grupa Platige Image powiększyła się o dwie spółki: Morcore Sp. z o. o., która nie podjęła jeszcze działalności gospodarczej oraz Platige Films LLC, która realizować będzie projekty filmowe na terenie USA.



## 17. CHARAKTERYSTYKĘ POLITYKI W ZAKRESIE KIERUNKÓW ROZWOJU GRUPY KAPITAŁOWEJ EMITENTA

Grupa Kapitałowa Platige Image S.A. jest liderem na krajowym rynku postprodukcji i animacji komputerowej. Świadczy usługi na najwyższym światowym poziomie co zostaje potwierdzone przez kolejne nagrody jakie zdobywają produkcje Grupy. Główne kierunki rozwoju to:

- Ekspansja na rynkach zagranicznych i uzyskanie ok. 50% przychodów z projektów zagranicznych;
- Rozszerzenie oferty usług dla klientów poza usługi stricte postprodukcyjne i oferowanie rozwiązań zintegrowanych;
- Stworzenie własnych produktów i własności intelektualnej, które wygenerują przychody w dłuższym okresie. Działania te obejmują np. koprodukcje filmów, widowisk, gier komputerowych;
- Dalsza konsolidacja branży grafiki i animacji w kraju i za granicą;
- Promocja artystów współpracujących z Grupą Platige Image.

## 18. OPIS ISTOTNYCH POZYCJI POZABILANSOWYCH W UJĘCIU PODMIOTOWYM, PRZEDMIOTOWYM I WARTOŚCIOWYM

W Grupie kapitałowej Platige Image nie występują istotne pozycje pozabilansowe.



GRUPA KAPITAŁOWA  
**PLATIGE IMAGE**  
SKONSOLIDOWANY RAPORT ROCZNY 2015

OŚWIADCZENIE ZARZĄDU

WARSZAWA  
29 KWIEŚNIA 2016



**OŚWIADCZENIE ZARZĄDU PLATIGE IMAGE S.A. W SPRAWIE RZETELNEGO  
SPORZĄDZENIA SKONSOLIDOWANEGO SPRAWOZDANIA FINANSOWEGO ORAZ  
SPRAWOZDANIA Z DZIAŁALNOŚCI GRUPY KAPITAŁOWEJ**

Zarząd Platige Image Spółka Akcyjna z siedzibą w Warszawie oświadcza, że wedle jego najlepszej wiedzy, roczne skonsolidowane sprawozdanie finansowe i dane porównywalne sporządzone zostały zgodnie z obowiązującymi zasadami rachunkowości, oraz że odzwierciedlają w sposób prawdziwy, rzetelny i jasny sytuację majątkową i finansową Grupy Kapitałowej Emitenta oraz jej wynik finansowy, oraz że sprawozdanie z działalności Grupy Kapitałowej Emitenta zawiera prawdziwy obraz sytuacji Grupy Kapitałowej Emitenta, w tym opis podstawowych zagrożeń i ryzyk.

**Jarosław Sawko**  
WICEPREZES ZARZĄDU

**Piotr Sikora**  
WICEPREZES ZARZĄDU

**Arkadiusz Dorynek**  
CZŁONEK ZARZĄDU



## OŚWIADCZENIE ZARZĄDU PLATIGE IMAGE S.A. W SPRAWIE PODMIOTU UPRAWNIONEGO DO BADANIA SPRAWOZDANIA FINANSOWEGO

Zarząd Platige Image Spółka Akcyjna z siedzibą w Warszawie oświadcza, że podmiot uprawniony do badania sprawozdań finansowych tj. PKF Audyty Sp. z o.o. z siedzibą w Warszawie, dokonujący badania rocznego skonsolidowanego sprawozdania finansowego, został wybrany zgodnie z przepisami prawa oraz, że podmiot ten oraz biegli rewidenci, dokonujący badania tego sprawozdania, spełniali warunki do wyrażenia bezstronnej i niezależnej opinii o badaniu, zgodnie z właściwymi przepisami prawa krajowego i normami zawodowymi.

**Jarosław Sawko**  
WICEPREZES ZARZĄDU

**Piotr Sikora**  
WICEPREZES ZARZĄDU

**Arkadiusz Dorynek**  
CZŁONEK ZARZĄDU



GRUPA KAPITAŁOWA  
**PLATIGE IMAGE**  
SKONSOLIDOWANY RAPORT ROCZNY 2015  
OPINIA I RAPORT BIEGŁEGO REWIDENTA

WARSZAWA  
29 KWIEŚNIA 2016



*OPINIA I RAPORT NIEZALEŻNEGO  
BIEGŁEGO REWIDENTA*  
dotycząca badania  
skonsolidowanego sprawozdania finansowego  
**Grupy Kapitałowej Platige Image**  
w  
**Warszawie**  
za okres od 01.01.2015 r. do 31.12.2015 r.

Opinia zawiera 2 strony  
Raport zawiera 11 stron  
Opinia niezależnego biegłego rewidenta  
oraz raport z badania skonsolidowanego sprawozdania finansowego  
za rok obrotowy kończący się  
31 grudnia 2015 r.

## OPINIA NIEZALEŻNEGO BIEGŁEGO REWIDENTA

*Dla Walnego Zgromadzenia Platige Image S.A.*

Przeprowadziliśmy badanie załączonego skonsolidowanego sprawozdania finansowego Grupy Kapitałowej Platige Image z siedzibą w Warszawie przy ul. Raławickiej 99 („Grupa Kapitałowa”), na które składa się wprowadzenie do skonsolidowanego sprawozdania finansowego, skonsolidowany bilans sporządzony na dzień 31 grudnia 2015 r., skonsolidowany rachunek zysków i strat, zestawienie zmian w skonsolidowanym kapitale własnym oraz skonsolidowany rachunek przepływów pieniężnych za rok obrotowy kończący się tego dnia oraz dodatkowe informacje i objaśnienia.

*Odpowiedzialność Zarządu oraz Rady Nadzorczej*

Zarząd jednostki dominującej jest odpowiedzialny za sporządzenie i rzetelną prezentację tego skonsolidowanego sprawozdania finansowego oraz sporządzenie sprawozdania z działalności zgodnie z ustawą z dnia 29 września 1994 r. o rachunkowości (Dz. U. z 2013 r. poz. 330 z późniejszymi zmianami) („ustawa o rachunkowości”) oraz wydanymi na jej podstawie przepisami wykonawczymi i innymi obowiązującymi przepisami. Zarząd jednostki dominującej jest odpowiedzialny również za kontrolę wewnętrzną, którą uznaje za niezbędną, aby sporządzane skonsolidowane sprawozdania finansowe były wolne od nieprawidłowości powstałych wskutek celowych działań lub błędów.

Zgodnie z ustawą o rachunkowości, Zarząd jednostki dominującej oraz członkowie Rady Nadzorczej są zobowiązani do zapewnienia, aby skonsolidowane sprawozdanie finansowe oraz sprawozdanie z działalności Grupy Kapitałowej spełniały wymagania przewidziane w tej ustawie.

*Odpowiedzialność Biegłego Rewidenta*

Naszym zadaniem jest, w oparciu o przeprowadzone badanie, wyrażenie opinii o tym skonsolidowanym sprawozdaniu finansowym. Badanie skonsolidowanego sprawozdania finansowego przeprowadziliśmy stosownie do postanowień rozdziału 7 ustawy o rachunkowości, krajowych standardów rewizji finansowej wydanych przez Krajową Radę Biegłych Rewidentów w Polsce oraz w sprawach nieuregulowanych w krajowych standardach rewizji finansowej, przy ustalaniu szczegółowej metodyki planowania i przeprowadzania badania sprawozdania finansowego i w razie wątpliwości - Międzynarodowych Standardów Rewizji Finansowej. Regulacje te nakładają na nas obowiązek postępowania zgodnego z zasadami etyki oraz zaplanowania i przeprowadzenia badania w taki sposób, aby uzyskać racjonalną pewność, że skonsolidowane sprawozdanie finansowe jest wolne od istotnych nieprawidłowości.

Badanie polega na przeprowadzeniu procedur mających na celu uzyskanie dowodów badania dotyczących kwot i informacji ujawnionych w skonsolidowanym sprawozdaniu finansowym. Wybór procedur badania zależy od naszego osądu, w tym oceny ryzyka wystąpienia istotnej nieprawidłowości skonsolidowanego sprawozdania finansowego na skutek celowych działań lub błędów. Przeprowadzając ocenę tego ryzyka bierzemy pod uwagę kontrolę wewnętrzną związaną ze sporządzeniem oraz rzetelną prezentacją skonsolidowanego sprawozdania finansowego w celu zaplanowania stosownych do okoliczności procedur badania, nie zaś w celu wyrażenia opinii na temat skuteczności działania kontroli wewnętrznej w jednostce. Badanie obejmuje również ocenę odpowiedniości stosowanej polityki rachunkowości,



**Grupa Kapitałowa Platige Image**

*Opinia z badania skonsolidowanego sprawozdania finansowego  
za rok obrotowy kończący się 31 grudnia 2015 r.*

zasadności szacunków dokonanych przez Zarząd oraz ocenę ogólnej prezentacji skonsolidowanego sprawozdania finansowego.

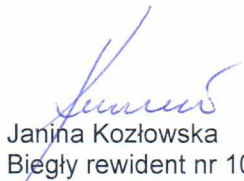
Wyrażamy przekonanie, że uzyskane przez nas dowody badania stanowią wystarczającą i odpowiednią podstawę do wyrażenia przez nas opinii z badania.

*Opinia*

Naszym zdaniem, załączone skonsolidowane sprawozdanie finansowe Grupy Kapitałowej Platige Image przedstawia rzetelnie i jasno sytuację majątkową i finansową Grupy Kapitałowej na dzień 31 grudnia 2015 r., wynik finansowy oraz przepływy pieniężne za rok obrotowy kończący się tego dnia, zostało sporządzone, we wszystkich istotnych aspektach, zgodnie z zasadami rachunkowości obowiązującymi na terytorium Rzeczypospolitej Polskiej określonymi w ustawie o rachunkowości i wydanych na jej podstawie przepisach wykonawczych oraz jest zgodne z wpływającymi na treść sprawozdania finansowego przepisami prawa obowiązującymi Grupę Kapitałową.

*Inne kwestie*

Ponadto, zgodnie z wymogami ustawy o rachunkowości, stwierdzamy, że sprawozdanie z działalności Grupy Kapitałowej uwzględnia, we wszystkich istotnych aspektach, informacje, o których mowa w art. 49 ustawy o rachunkowości i są one zgodne z informacjami zawartymi w skonsolidowanym sprawozdaniu finansowym.

  
Janina Kozłowska  
Biegły rewident nr 10277

biegły rewident grupy przeprowadzający badanie  
w imieniu PKF Consult Spółka z ograniczoną odpowiedzialnością Sp. k.  
podmiotu uprawnionego do badania sprawozdań finansowych nr 477

ul. Orzycka 6 lok.1B  
02-695 Warszawa

29 kwietnia 2016 r.  
Warszawa



Raport z badania  
skonsolidowanego sprawozdania finansowego

Grupy Kapitałowej Platige Image

w  
Warszawie

za okres od 01.01.2015 r. do 31.12.2015 r.

Raport zawiera 11 stron  
Raport z badania skonsolidowanego sprawozdania finansowego  
za rok obrotowy kończący się  
31 grudnia 2015 r.

## Grupa Kapitałowa Platige Image

Raport z badania skonsolidowanego sprawozdania finansowego  
za rok obrotowy kończący się 31 grudnia 2015 r.

### Spis treści

1.	Część ogólna raportu	3
1.1.	Dane identyfikujące Grupę Kapitałową	3
1.1.1.	Nazwa Grupy Kapitałowej	3
1.1.2.	Siedziba jednostki dominującej	3
1.1.3.	Rejestracja jednostki dominującej w Krajowym Rejestrze Sądowym	3
1.1.4.	Kierownik jednostki dominującej	3
1.2.	Informacje o jednostkach wchodzących w skład Grupy Kapitałowej	3
1.2.1.	Jednostki objęte skonsolidowanym sprawozdaniem finansowym	3
1.2.2.	Jednostki nieobjęte skonsolidowanym sprawozdaniem finansowym	4
1.3.	Dane identyfikujące biegłego rewidenta grupy i podmiot uprawniony do badania sprawozdań finansowych	4
1.2.1.	Dane identyfikujące biegłego rewidenta grupy:	4
1.2.2.	Dane identyfikujące podmiot uprawniony do badania:	4
1.4.	Informacje o skonsolidowanym sprawozdaniu finansowym za poprzedni rok obrotowy	5
1.5.	Zakres prac i odpowiedzialności	5
1.6.	Informacja o przeprowadzonych badaniach sprawozdań finansowych jednostek objętych konsolidacją	6
1.6.1	Jednostka dominująca	6
1.6.2	Pozostałe jednostki objęte konsolidacją	6
2.	Część analityczna raportu	7
2.1.	Skonsolidowany bilans	7
2.2.	Skonsolidowany rachunek zysków i strat	8
2.3.	Wybrane wskaźniki finansowe	9
3.	Część szczegółowa raportu	10
3.1.	Zasady rachunkowości	10
3.2.	Podstawa sporządzenia skonsolidowanego sprawozdania finansowego	10
3.3.	Metoda konsolidacji	10
3.4.	Wartość firmy z konsolidacji i/lub ujemna wartość firmy z konsolidacji i sposób jej rozliczenia	10
3.5.	Konsolidacja kapitałów i ustalenie udziałów mniejszości	10
3.6.	Wyłączenia konsolidacyjne	11
3.7.	Wprowadzenie oraz dodatkowe informacje i objaśnienia do skonsolidowanego sprawozdania finansowego	11
3.8.	Sprawozdanie z działalności Grupy Kapitałowej	11
3.9.	Informacja o opinii niezależnego biegłego rewidenta	11

## **1. Część ogólna raportu**

### **1.1. Dane identyfikujące Grupę Kapitałową**

#### **1.1.1. Nazwa Grupy Kapitałowej**

Platige Image

#### **1.1.2. Siedziba jednostki dominującej**

Warszawa ul. Raławicka 99

#### **1.1.3. Rejestracja jednostki dominującej w Krajowym Rejestrze Sądowym**

Sąd rejestrowy:	Sąd Rejonowy dla m. st. Warszawy w Warszawie, XIII Wydział Gospodarczy Krajowego Rejestru Sądowego
Data:	16.02.2011 r.
Numer rejestru:	KRS0000389414
REGON:	142983580
NIP:	5242014184

#### **1.1.4. Kierownik jednostki dominującej**

Funkcje kierownika jednostki dominującej sprawuje Zarząd.

W skład Zarządu jednostki dominującej na dzień 31 grudnia 2015 r. i na dzień wydania opinii wchodził:

- Piotr Maciej Sikora – Wiceprezes Zarządu,
- Jarosław Sawko – Wiceprezes Zarządu,
- Arkadiusz Stanisław Dorynek – Członek Zarządu.

W badanym roku oraz do dnia wydania opinii nie było zmian w składzie Zarządu.

## **1.2. Informacje o jednostkach wchodzących w skład Grupy Kapitałowej**

### **1.2.1. Jednostki objęte skonsolidowanym sprawozdaniem finansowym**

Według stanu na dzień 31 grudnia 2015 r. następujące jednostki wchodzące w skład Grupy Kapitałowej zostały objęte konsolidacją:

Jednostka dominująca:

- Platige Image S.A.

Jednostki zależne objęte konsolidacją metodą pełną:

- Juice Sp. z o.o.,
- Juice Sound Sp. z o.o.
- Platige US INC.,
- Platige Image LLC – skonsolidowana z Platige US INC,
- Plastic Sp. z o.o.
- Platige Films Sp. z o.o.



## 1.2.2. Jednostki nieobjęte skonsolidowanym sprawozdaniem finansowym

Według stanu na dzień 31 grudnia 2015 r. następujące jednostki zależne wchodzące w skład Grupy Kapitałowej nie zostały objęte konsolidacją w związku z art. 58 ust. 1 ustawy o rachunkowości:

- Juice Box Sp. z o.o. w likwidacji (spółka współzależna od Juice Sp. z o.o.),
- Morcore Sp. z o.o. (spółka zależna),
- Vivid Games Spółka Akcyjna S.K.A. (spółka stowarzyszona).

## 1.3. Dane identyfikujące biegłego rewidenta grupy i podmiot uprawniony do badania sprawozdań finansowych

### 1.2.1. Dane identyfikujące biegłego rewidenta grupy:

Imię i nazwisko: Janina Kozłowska  
Numer w rejestrze: 10277

### 1.2.2. Dane identyfikujące podmiot uprawniony do badania:

Firma: PKF Consult Spółka z ograniczoną odpowiedzialnością Sp. k.  
Siedziba: Warszawa  
Adres: ul. Orzycka 6 lok.1B, 02-695 Warszawa  
Numer rejestru: KRS 0000579479  
Sąd rejestrowy: Sąd Rejonowy dla m.st. Warszawy w Warszawie,  
XIII Wydział Gospodarczy Krajowego Rejestru Sądowego  
Numer NIP: 521-05-27-710

PKF Consult Spółka z ograniczoną odpowiedzialnością Sp. k. jest wpisana na listę podmiotów uprawnionych do badania sprawozdań finansowych pod numerem 477.

Badanie skonsolidowanego sprawozdania finansowego przeprowadzono zgodnie z umową z dnia 28 marca 2014 r. zawartą na podstawie uchwały Rady Nadzorczej z dnia 28 marca 2014 r. odnośnie wyboru podmiotu uprawnionego do badania sprawozdania finansowego.

W dniu 9 października 2015 r. w Sądzie Rejonowym dla M. St. Warszawy w Warszawie, XIII Wydział Gospodarczy Krajowego Rejestru Sądowego, zostało zarejestrowane przekształcenie PKF Consult Sp. z o.o. w PKF Consult spółka z ograniczoną odpowiedzialnością Sp. k.. Spółce PKF Consult Spółka z ograniczoną odpowiedzialnością Sp. k., jako spółce przekształconej zgodnie z art. 553 § 1 Kodeksu Spółek Handlowych, przysługują wszystkie prawa i obowiązki spółki przekształcanej.

Badanie skonsolidowanego sprawozdania finansowego zostało przeprowadzone w siedzibie jednostki dominującej w okresie od 18 kwietnia 2016 r. do 29 kwietnia 2016 r. z przerwami.

Biegły rewident grupy oraz PKF Consult Spółka z ograniczoną odpowiedzialnością Sp. k. spełniają wymóg niezależności od jednostek wchodzących w skład badanej Grupy Kapitałowej w rozumieniu art. 56 ust. 3 i 4 ustawy z dnia 7 maja 2009 roku o biegłych rewidentach i ich samorządzie, podmiotach uprawnionych do badania sprawozdań finansowych oraz o nadzorze publicznym (tekst jedn. Dz. U. 2015, poz. 1011 z późn. zm.).

#### **1.4. Informacje o skonsolidowanym sprawozdaniu finansowym za poprzedni rok obrotowy**

Skonsolidowane sprawozdanie finansowe sporządzone na dzień 31 grudnia 2015 r. i za okres kończący się tego dnia zostało zbadane przez PKF Consult Sp. z o.o. i uzyskało opinię biegłego rewidenta bez zastrzeżeń.

Skonsolidowane sprawozdanie finansowe zostało zatwierdzone w dniu 24 czerwca 2015 r. przez Walne Zgromadzenie.

Skonsolidowane sprawozdanie finansowe zostało złożone w Sądzie Rejestrowym w dniu 3 lipca 2015 r..

#### **1.5. Zakres prac i odpowiedzialności**

Niniejszy raport został przygotowany dla Walnego Zgromadzenia Platige Image S.A. z siedzibą w Warszawie przy ul. Raławickiej 99 i dotyczy skonsolidowanego sprawozdania finansowego, na które składa się wprowadzenie do skonsolidowanego sprawozdania finansowego, skonsolidowany bilans sporządzony na dzień 31 grudnia 2015 r., skonsolidowany rachunek zysków i strat, zestawienie zmian w skonsolidowanym kapitale własnym oraz skonsolidowany rachunek przepływów pieniężnych za rok obrotowy kończący się tego dnia oraz dodatkowe informacje i objaśnienia.

Badanie skonsolidowanego sprawozdania finansowego przeprowadziliśmy stosownie do postanowień rozdziału 7 ustawy o rachunkowości, krajowych standardów rewizji finansowej wydanych przez Krajową Radę Biegłych Rewidentów w Polsce oraz w sprawach nieuregulowanych w krajowych standardach rewizji finansowej, przy ustalaniu szczegółowej metodyki planowania i przeprowadzania badania sprawozdania finansowego i w razie wątpliwości - Międzynarodowych Standardów Rewizji Finansowej.

Zarząd jednostki dominującej jest odpowiedzialny za sporządzenie i rzetelną prezentację skonsolidowanego sprawozdania finansowego oraz sporządzenie sprawozdania z działalności zgodnie z zasadami rachunkowości określonymi w ustawie o rachunkowości oraz wydanymi na jej podstawie przepisami wykonawczymi oraz z innymi obowiązującymi przepisami.

Naszym zadaniem było, w oparciu o przeprowadzone badanie, wyrażenie opinii i sporządzenie raportu, odnośnie tego skonsolidowanego sprawozdania finansowego.

Zarząd jednostki dominującej złożył w dniu wydania niniejszego raportu oświadczenie o rzetelności i jasności skonsolidowanego sprawozdania finansowego przedstawionego do badania oraz niezastnieniu zdarzeń wpływających w sposób znaczący na dane wykazane w skonsolidowanym sprawozdaniu finansowym za rok badany.

W trakcie badania skonsolidowanego sprawozdania finansowego Zarząd jednostki dominującej złożył wszystkie żądane przez nas oświadczenia, wyjaśnienia i informacje oraz udostępnił nam wszelkie dokumenty i informacje niezbędne do wydania opinii i przygotowania raportu.

Zakres planowanej i wykonanej pracy nie został w żaden sposób ograniczony. Zakres i sposób przeprowadzonego badania wynika ze sporządzonej przez nas dokumentacji roboczej, znajdującej się w siedzibie PKF Consult Spółka z ograniczoną odpowiedzialnością Sp.k.

## **1.6. Informacja o przeprowadzonych badaniach sprawozdań finansowych jednostek objętych konsolidacją**

### **1.6.1 Jednostka dominująca**

Sprawozdanie finansowe jednostki dominującej za rok obrotowy kończący się 31 grudnia 2015 r. zostało zbadane przez PKF Consult Spółka z ograniczoną odpowiedzialnością Sp. k., podmiot uprawniony do badania sprawozdań finansowych nr 477, i uzyskało opinię bez zastrzeżeń.

### **1.6.2 Pozostałe jednostki objęte konsolidacją**

Nazwa jednostki	Podmiot uprawniony do badania	Dzień bilansowy	Rodzaj opinii biegłego rewidenta
Juice Sp. z o.o.	PKF Consult Sp. z o.o.	31.12.2015 r.	przeгляд w ramach konsolidacji bez wydawania opinii
Juice Sound Sp. z o.o.	PKF Consult Sp. z o.o.	31.12.2015 r.	przeгляд w ramach konsolidacji bez wydawania opinii
Platige US Inc.	PKF Consult Sp. z o.o.	31.12.2015 r.	przeгляд w ramach konsolidacji bez wydawania opinii
Platige Image LLC	PKF Consult Sp. z o.o.	31.12.2015 r.	przeгляд w ramach konsolidacji bez wydawania opinii
Plastic Sp. z o.o.	PKF Consult Sp. z o.o.	31.12.2015 r.	przeгляд w ramach konsolidacji bez wydawania opinii
Platige Films Sp. z o.o.	PKF Consult Sp. z o.o.	31.12.2015 r.	przeгляд w ramach konsolidacji bez wydawania opinii

**2. Część analityczna raportu****2.1. Skonsolidowany bilans**

AKTYWA	31-12- 2015	% sumy bilansow ej	31-12- 2014	% sumy bilansowej	(OB-OU) OU
	zł '000		zł '000		
<b>Aktywa trwałe</b>					
Wartości niematerialne i prawne	1 878	3,6%	567	1,2%	231,2%
Wartość firmy jednostek podporządkowanych	1 854	3,5%	1 966	4,3%	-5,7%
Rzeczowe aktywa trwałe	24 118	46,1%	22 819	49,6%	5,7%
Należności długoterminowe	2	0,0%	2	0,0%	0,0%
Inwestycje długoterminowe	443	0,8%	883	1,9%	-49,8%
Długoterminowe rozliczenia międzyokresowe	1 168	2,2%	752	1,6%	55,3%
	29 463	56,3%	26 989	58,7%	9,2%
<b>Aktywa obrotowe</b>					
Zapasy	4 840	9,2%	3 552	7,7%	36,3%
Należności krótkoterminowe	13 339	25,5%	10 249	22,3%	30,1%
Inwestycje krótkoterminowe	2 000	3,8%	3 498	7,6%	-42,8%
Krótkoterminowe rozliczenia międzyokresowe	2 708	5,2%	1 708	3,7%	58,5%
	22 887	43,7%	19 007	41,3%	20,4%
<b>SUMA AKTYWÓW</b>	<b>52 350</b>	<b>100%</b>	<b>45 996</b>	<b>100%</b>	<b>13,8%</b>
<b>PASYWA</b>					
<b>Kapitał własny</b>					
Kapitał zakładowy	318	0,6%	318	0,7%	0,0%
Kapitał zapasowy	23 730	45,3%	23 139	50,3%	2,6%
Różnice kursowe z przeliczenia	(151)	-0,3%	(70)	-0,2%	115,7%
Zysk/(Strata) z lat ubiegłych	(1 260)	-2,4%	(1 264)	-2,7%	-0,3%
Zysk/(Strata) netto	1 663	3,2%	595	1,3%	179,5%
	24 300	46,4%	22 718	49,4%	7,0%
<b>Kapitały mniejszości</b>	<b>2 699</b>	<b>5,2%</b>	<b>2 571</b>	<b>5,6%</b>	<b>5,0%</b>
<b>Zobowiązania i rezerwy na zobowiązania</b>					
Rezerwy na zobowiązania	425	0,8%	356	0,8%	19,4%
Zobowiązania długoterminowe	6 773	12,9%	7 800	17,0%	-13,2%
Zobowiązania krótkoterminowe	12 687	24,2%	9 910	21,5%	28,0%
Rozliczenia międzyokresowe	5 466	10,4%	2 641	5,7%	107,0%
	25 351	48,4%	20 707	45,0%	22,4%
<b>SUMA PASYWÓW</b>	<b>52 350</b>	<b>100,0%</b>	<b>45 996</b>	<b>100,0%</b>	<b>13,8%</b>



## 2.2. Skonsolidowany rachunek zysków i strat

	2015	%	2014	%	(OB-OU)
	zł '000	przychód w ze sprzedaży	zł '000	przychód w ze sprzedaży	OU
<b>Przychody netto ze sprzedaży i zrównane z nimi</b>					
Przychody netto ze sprzedaży produktów	69 938	100,0%	56 627	100,0%	23,5%
	69 938	100,0%	56 627	100,0%	23,5%
<b>Koszty działalności operacyjnej</b>					
Amortyzacja	(2 597)	-3,7%	(2 640)	-4,7%	-1,6%
Zużycie materiałów i energii	(3 165)	-4,5%	(1 424)	-2,5%	122,3%
Usługi obce	(31 160)	-44,6%	(21 585)	-38,1%	44,4%
Podatki i opłaty	(375)	-0,5%	(244)	-0,4%	53,7%
Wynagrodzenia	(26 677)	-38,1%	(26 168)	-46,2%	1,9%
Ubezpieczenia społeczne i inne świadczenia	(1 578)	-2,3%	(1 496)	-2,6%	5,5%
Pozostałe koszty rodzajowe	(934)	-1,3%	(699)	-1,2%	33,6%
	(66 486)	-95,1%	(54 256)	-95,8%	22,5%
<b>Zysk/(Strata) ze sprzedaży</b>	<b>3 452</b>	<b>4,9%</b>	<b>2 371</b>	<b>4,2%</b>	<b>45,6%</b>
<b>Pozostałe przychody operacyjne</b>					
Zysk ze zbycia niefinansowych aktywów trwałych	272	0,4%	20	0,0%	1260,0%
Dotacje	75	0,1%	-	0,0%	
Inne przychody operacyjne	152	0,2%	87	0,2%	74,7%
	499	0,7%	107	0,2%	366,4%
<b>Pozostałe koszty operacyjne</b>					
Aktualizacja wartości aktywów niefinansowych	(605)	-0,9%	(43)	-0,1%	1307,0%
Inne koszty operacyjne	(188)	-0,3%	(293)	-0,5%	-35,8%
	(793)	-1,1%	(336)	-0,6%	136,0%
<b>Zysk/(Strata) z działalności operacyjnej</b>	<b>3 158</b>	<b>4,5%</b>	<b>2 142</b>	<b>4%</b>	<b>47,4%</b>
<b>Przychody finansowe</b>					
Odsetki	15	0,0%	19	0,0%	-21,1%
Inne	63	0,1%	168	0,3%	-62,5%
	78	0,1%	187	0,3%	-58,3%
<b>Koszty finansowe</b>					
Odsetki	(274)	-0,4%	(286)	-0,5%	-4,2%
Aktualizacja wartości inwestycji	(436)	-0,6%	(436)	-0,8%	0,0%
Inne	(6)	0,0%	(126)	-0,2%	-95,2%
	(716)	-1,0%	(848)	-1,5%	-15,6%
<b>Zysk(Strata) na sprzedaży całości lub części udziałów jednostek podporządkowanych</b>		0,0%	-	0,0%	
<b>Zysk/(Strata) z działalności gospodarczej</b>	<b>2 520</b>	<b>3,6%</b>	<b>1 481</b>	<b>2,6%</b>	<b>70,2%</b>
<b>Wynik zdarzeń nadzwyczajnych</b>					

**Grupa Kapitałowa Platige Image**

Raport z badania skonsolidowanego sprawozdania finansowego  
za rok obrotowy kończący się 31 grudnia 2015 r.

<b>Odpis wartości firmy</b>	(112)	-0,2%	(112)	-0,2%	0,0%
Odpis wartości firmy jednostki zależne	(112)	-0,2%	(112)	-0,2%	0,0%
<b>Odpis ujemnej wartości firmy</b>	-	0,0%	(14)	0,0%	-100,0%
Odpis ujemnej wartości firmy jednostki zależne	-	0,0%	(14)	0,0%	-100,0%
<b>Zysk(Strata) z udziałów w jednostkach podporządkowanych wycenianych metodą praw własności</b>	-	0,0%	-	0,0%	
<b>Zysk/(Strata) brutto</b>	2 408	3,4%	1 383	2,4%	74,1%
<b>Podatek dochodowy</b>	(617)	-0,9%	(421)	-0,7%	46,6%
<b>Zyski (Straty) mniejszości</b>	128	0,2%	367	0,6%	-65,1%
<b>Zysk/(Strata) netto</b>	1 663	2,4%	595	1,1%	179,5%

**2.3. Wybrane wskaźniki finansowe**

	2015	2014
<b>1. Rentowność sprzedaży</b>		
<u>wynik na sprzedaży x 100%</u> przychody netto	4,9%	3,8%
<b>2. Rentowność kapitału własnego</b>		
<u>wynik netto x 100%</u> średni stan kapitałów własnych	7,1%	2,6%
<b>3. Szybkość obrotu należności</b>		
<u>średni stan należności z tytułu dostaw i usług x 365 dni</u> przychody netto	60 dni	49 dni
<b>4. Stopa zadłużenia</b>		
<u>zobowiązania i rezerwy na zobowiązania x 100%</u> aktywa ogółem	48,0%	45,0%
<b>5. Wskaźnik płynności</b>		
<u>aktywa obrotowe</u> zobowiązania krótkoterminowe	1,8	1,9

### **3. Część szczegółowa raportu**

#### **3.1. Zasady rachunkowości**

Jednostka dominująca posiada aktualną dokumentację opisującą stosowane w Grupie Kapitałowej zasady rachunkowości, przyjęte przez Zarząd jednostki dominującej.

Przyjęte zasady rachunkowości zostały przedstawione we wprowadzeniu do skonsolidowanego sprawozdania finansowego, w zakresie wymaganym przepisami ustawy o rachunkowości oraz wydanych na jej podstawie przepisów wykonawczych.

Jednostki wchodzące w skład Grupy Kapitałowej stosują jednakowe zasady rachunkowości, zgodne z zasadami stosowanymi przez jednostkę dominującą.

Sprawozdania finansowe jednostek objętych skonsolidowanym sprawozdaniem finansowym zostały sporządzone na ten sam dzień bilansowy, co sprawozdanie finansowe jednostki dominującej.

#### **3.2. Podstawa sporządzenia skonsolidowanego sprawozdania finansowego**

Skonsolidowane sprawozdanie finansowe Grupy Kapitałowej Platige Image sporządzone zostało zgodnie z zasadami rachunkowości określonymi w ustawie o rachunkowości oraz wydanymi na jej podstawie przepisami wykonawczymi i innymi obowiązującymi przepisami.

Podstawę sporządzenia skonsolidowanego sprawozdania finansowego stanowiła dokumentacja konsolidacyjna, sporządzona na podstawie wymogów rozporządzenia Ministra Finansów z dnia 25 września 2009 r. w sprawie szczególnych zasad sporządzania przez jednostki inne niż banki i zakłady ubezpieczeń skonsolidowanych sprawozdań finansowych grup kapitałowych (Dz. U. z 2009 r., 2009 r., poz. 1327).

#### **3.3. Metoda konsolidacji**

Przy sporządzaniu skonsolidowanego sprawozdania finansowego konsolidacja jednostek zależnych została dokonana metodą pełną.

#### **3.4. Wartość firmy z konsolidacji i sposób jej rozliczenia**

Sposób ustalenia i rozliczenia wartości firmy z konsolidacji został przedstawiony w punkcie 7 wprowadzenia do skonsolidowanego sprawozdania finansowego.

#### **3.5. Konsolidacja kapitałów i ustalenie udziałów mniejszości**

Kapitałem zakładowym Grupy Kapitałowej jest kapitał zakładowy jednostki dominującej.

Wyliczenia pozostałych składników kapitału własnego Grupy Kapitałowej dokonano poprzez dodanie do poszczególnych składników kapitału własnego jednostki dominującej odpowiednich składników kapitału własnego jednostek zależnych objętych skonsolidowanym sprawozdaniem finansowym, odpowiadających procentowemu udziałowi jednostki dominującej w kapitale własnym jednostek zależnych według stanu na dzień bilansowy.

Do kapitału własnego Grupy Kapitałowej włączono tylko te części odpowiednich składników kapitału własnego jednostek zależnych, które powstały od dnia objęcia kontroli nad nimi przez jednostkę dominującą.

Wyliczenia udziałów mniejszości w jednostkach zależnych objętych skonsolidowanym sprawozdaniem finansowym dokonano na podstawie procentowego udziału udziałowców mniejszościowych w kapitale własnym jednostek zależnych według stanu na dzień bilansowy.



### **3.6. Wyłączenia konsolidacyjne**

Dokonano wyłączeń konsolidacyjnych dotyczących wewnątrzgrupowych rozrachunków.

Podczas konsolidacji dokonano wyłączeń dotyczących sprzedaży pomiędzy jednostkami Grupy, pozostałych wewnątrzgrupowych przychodów i kosztów operacyjnych oraz kosztów i przychodów finansowych.

Dane, stanowiące podstawę do wyłączeń, uzyskano z ksiąg rachunkowych Platige Image S.A. i uzgodniono z informacjami uzyskanymi od jednostek zależnych.

### **3.7. Wprowadzenie oraz dodatkowe informacje i objaśnienia do skonsolidowanego sprawozdania finansowego**


Dane zawarte we wprowadzeniu oraz dodatkowych informacjach i objaśnieniach do skonsolidowanego sprawozdania finansowego zostały przedstawione, we wszystkich istotnych aspektach, kompletnie i prawidłowo. Wprowadzenie oraz dodatkowe informacje i objaśnienia stanowią integralną część skonsolidowanego sprawozdania finansowego.

### **3.8. Sprawozdanie z działalności Grupy Kapitałowej**

Sprawozdanie z działalności Grupy Kapitałowej uwzględnia, we wszystkich istotnych aspektach, informacje, o których mowa w art. 49 ustawy o rachunkowości i są one zgodne z informacjami zawartymi w sprawozdaniu finansowym.

### **3.9. Informacja o opinii niezależnego biegłego rewidenta**

W oparciu o przeprowadzone badanie skonsolidowanego sprawozdania finansowego Grupy Kapitałowej sporządzonego na dzień 31 grudnia 2015 r. i za okres kończący się tego dnia wydaliśmy opinię bez zastrzeżeń.

  
Janina Kozłowska  
Biegły rewident nr 10277

biegły rewident grupy przeprowadzający badanie  
w imieniu PKF Consult Spółka z ograniczoną odpowiedzialnością Sp. k.  
podmiotu uprawnionego do badania sprawozdań finansowych nr 477

ul. Orzycka 6 lok.1B  
02-695 Warszawa

29 kwietnia 2016 r.  
Warszawa