



PLATIGE IMAGE S.A.

JEDNOSTKOWY I SKONSOLIDOWANY RAPORT KWARTALNY

I KWARTAŁ 2016

OD 01.01.2016 DO 31.03.2016

WARSZAWA
11 MAJA 2016



SPIS TREŚCI

PODSTAWOWE INFORMACJE O EMITENCIE _____	3
WYBRANE DANE FINANSOWE _____	10
ZASADY SPORZĄDZENIA RAPORTU KWARTALNEGO _____	22
ZASADY RACHUNKOWOŚCI _____	24
CHARAKTERYSTYKA ISTOTNYCH DOKONAŃ I NIEPOWODZEŃ EMITENTA _____	31
INNOWACYJNOŚĆ W PRZEDSIĘBIORSTWIE _____	39
STANOWISKO ZARZĄDU ODNOŚNIE REALIZACJI PROGNOZ FINANSOWYCH _____	39
OŚWIADCZENIE ZARZĄDU EMITENTA _____	40



1 PODSTAWOWE INFORMACJE O EMITENCIE

PLATIGE IMAGE TO JEDNO Z NAJWIĘKSZYCH W POLSCE I EUROPIE ŚRODKOWEJ STUDIO SPECJALIZUJĄCE SIĘ W TWORZENIU GRAFIKI KOMPUTEROWEJ, ANIMACJI 3D, REALIZACJI CYFROWYCH EFEKTÓW SPECJALNYCH ORAZ KOMPOZYCJI OBRAZU NA POTRZEBY PRODUKCJI REKLAMOWYCH I FABULARNYCH.

Studio ma na swoim koncie ponad 200 nagród i wyróżnień, a krótkometrażowe animacje czterokrotnie zapewniły Platige Image główną nagrodę na festiwalu SIGGRAPH oraz nagrodę Brytyjskiej Akademii Filmowej i Telewizyjnej (BAFTA). Platige Image otrzymało nominację do Oscara oraz było nominowane do złotej Palmy w Cannes i złotych Lwów na festiwalu filmowym Wenecji. Od 15 lat łączy unikalne know-how wynikające z umiejętności i kompetencji zespołu ponad 150 reżyserów, art directorów, grafików i producentów, z biznesowymi wymaganiami rynku.

Ważnym elementem działalności Spółki jest produkcja autorskich filmów animowanych i projektów specjalnych. To właśnie dzięki takim projektom jak kampania „Move Your Imagination”, filmy „Katedra” i „Paths of Hate” czy stereoskopowa rekonstrukcja obrazu „Bitwa pod Grunwaldem” Jana Matejki studio stało się rozpoznawalne zarówno w mediach branżowych, jak i ogólnotematycznych. Silna marka Platige Image przyciąga klientów z całego świata, dlatego jej kształtowanie i utrwalanie jest dla Spółki najważniejszą częścią strategii marketingowej.

DANE ADRESOWE

FIRMA	PLATIGE IMAGE S.A.
ADRES SIEDZIBY	02-634 WARSZAWA, UL RACŁAWICKA 99
TELEFON	{ 48 } 22 844 64 74
FAX	{ 48 } 22 898 29 01
ADRES STRONY INTERNETOWEJ	inwestor.platige.com
ADRES E-MAIL	ir@platige.com
KRS	0000389414
REGON	142983580
NIP	524 20 14 184



WŁADZE SPÓŁKI

NA DZIEŃ SPORZĄDZENIA RAPORTU OKRESOWEGO
W SKŁAD WŁADZ SPÓŁKI WCHODZIŁY NASTĘPUJĄCE OSOBY

ZARZĄD

WICEPREZES ZARZĄDU	JAROSŁAW SAWKO
WICEPREZES ZARZĄDU	PIOTR SIKORA
CZŁONEK ZARZĄDU	ARKADIUSZ DORYNEK

RADA NADZORCZA

PRZEWODNICZĄCY RADY NADZORCZEJ	TOMASZ BAGIŃSKI
WICEPRZEWODNICZĄCY RADY NADZORCZEJ	DR ANDRZEJ MALEC
SEKRETARZ RADY NADZORCZEJ	MAGDALENA DORYNEK
CZŁONEK RADY NADZORCZEJ	MAŁGORZATA NOWOSIELSKA-SAWKO
CZŁONEK RADY NADZORCZEJ	ANNA SIKORA



KAPITAŁ ZAKŁADOWY

NA DZIEŃ SPORZĄDZENIA RAPORTU OKRESOWEGO
KAPITAŁ ZAKŁADOWY EMITENTA WYNOSI 318.285,70 ZŁ
I DZIELI SIĘ NA 3.182.857 AKCJI, W TYM NA:

SERIA A 1 500 000
akcje imienne uprzywilejowane co do głosu

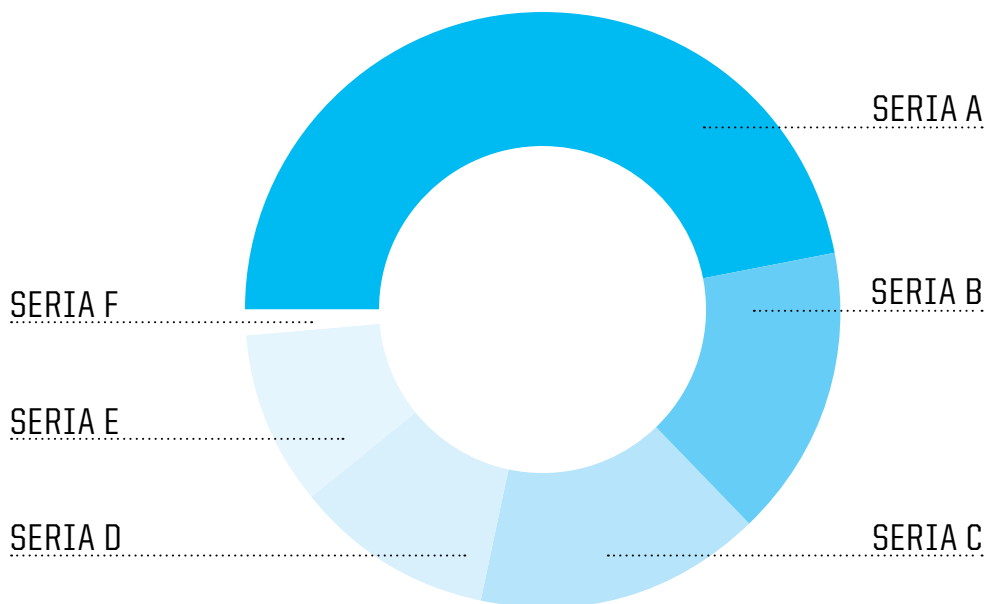
SERIA B 500 000
akcje imienne uprzywilejowane co do głosu

SERIA C 500 000
akcje zwykłe na okaziciela

SERIA D 345 000
akcje zwykłe na okaziciela

SERIA E 300 000
akcje zwykłe na okaziciela

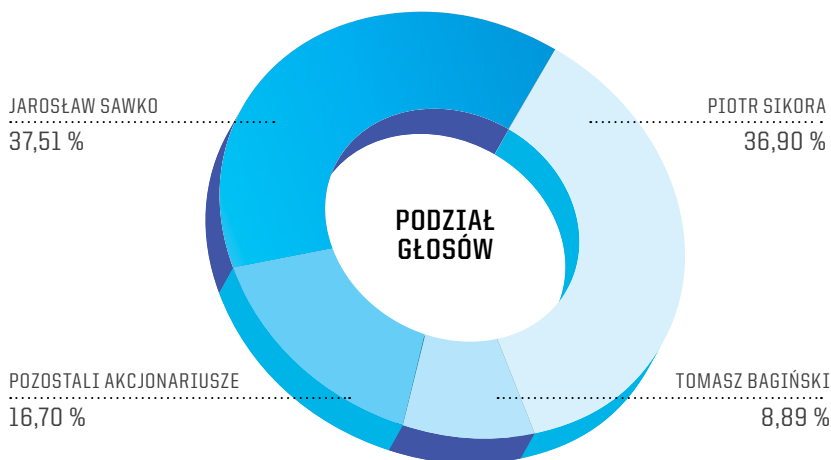
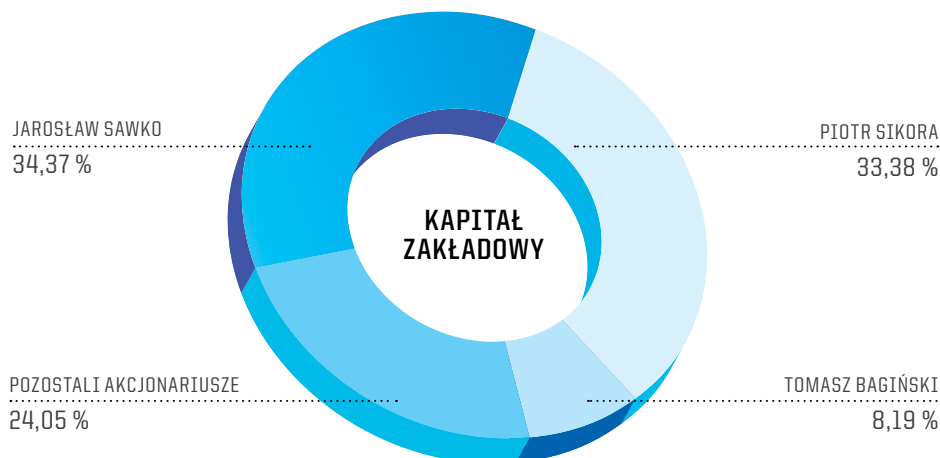
SERIA F 37 857
akcje zwykłe imienne





STRUKTURA AKCJONARIATU

NA DZIEŃ SPORZĄDZENIA RAPORTU OKRESOWEGO

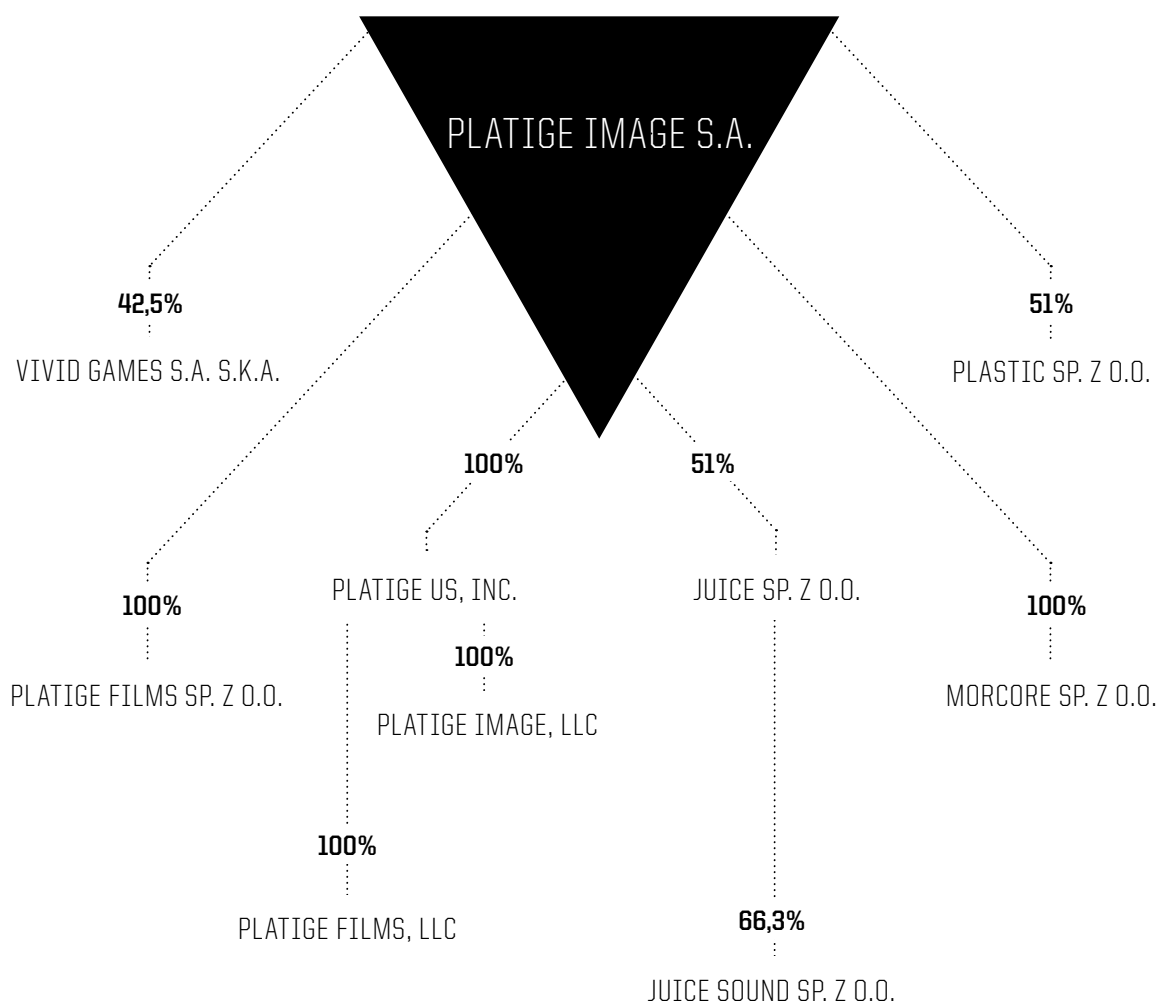


AKCJONARIUSZ	ŁĄCZNA ILOŚĆ POSIADANYCH AKCJI	ŁĄCZNA LICZBA POSIADANYCH GŁOSÓW	UDZIAŁ W KAPITALE ZAKŁADOWYM	UDZIAŁ W OGÓLNEJ LICZBIE GŁOSÓW
Jarosław Sawko	1 094 000	1 944 000	34,37 %	37,51 %
Piotr Sikora	1 062 500	1 912 500	33,38 %	36,90 %
Tomasz Bagiński	260 736	460 736	8,19 %	8,89 %
Pozostali akcjonariusze	765 621	865 621	24,05 %	16,70 %
Razem	3 182 857	5 182 857	100,00 %	100,00 %



GRUPA KAPITAŁOWA

NA DZIEŃ SPORZĄDZENIA RAPORTU OKRESOWEGO SPÓŁKA TWORZY GRUPĘ KAPITAŁOWĄ, W SKŁAD KTÓREJ WCHODZĄ NASTĘPUJĄCE SPÓŁKI



W dniu 15.03.2016 została wykreślona z Krajowego Rejestru Sądowego zależna od Juice Sp. z o.o. spółka Juice BOX Sp. z o.o.



STRUKTURA GRUPY PLATIGE IMAGE S.A.

NA DZIEŃ SPORZĄDZENIA RAPORTU OKRESOWEGO

JUICE SP. Z O.O.

SIEDZIBA: WROCŁAW

Platige Image S.A. posiada 510 udziałów o łącznej wartości nominalnej 25.500 zł, co stanowi 51% udziałów w Spółce. Spółka zajmuje się produkcją grafiki komputerowej, w tym grafiki 3D.

JUICE SOUND SP. Z O.O.

SIEDZIBA: WROCŁAW

Juice Sound jest studiem dźwiękowym zajmującym się postprodukcją dźwięku i udźwiękowieniem produkcji wizualnych. Juice Sp. z o.o. posiada 67 udziałów o łącznej wartości 3.350 złotych, co stanowi 66,3 % kapitału zakładowego Juice Sound Sp. z o.o.

PLATIGE FILMS SP. Z O.O.

SIEDZIBA: WARSZAWA

Platige Image S.A. posiada 400 udziałów o łącznej wartości 200.000 zł, co stanowi 100% kapitału zakładowego spółki. Platige Films zajmuje się produkcją własnych projektów filmowych i zarządzaniem prawami autorskimi.

PLASTIC SP. Z O.O.

SIEDZIBA: ŁÓDŹ

Plastic zajmuje się rozwojem oprogramowania, w tym silnika graficznego pod nazwą Pico. Platige Image S.A. posiada 102 udziały o łącznej wartości 5.100 zł, co stanowi 51% kapitału zakładowego spółki.

PLATIGE US, INC.

SIEDZIBA: NOWY JORK

Jest spółką reprezentującą szeroko pojęte interesy Platige Image S.A. w Stanach Zjednoczonych. Platige Image S.A. posiada 100% udziałów.

PLATIGE IMAGE, LLC

SIEDZIBA: NOWY JORK

Jest spółką powołaną przez Platige US, Inc w celu realizacji projektów reklamowych w Nowym Jorku.

PLATIGE FILMS, LLC

SIEDZIBA: NOWY JORK

Jest spółką powołaną przez Platige US, Inc w celu realizacji projektów filmowych w USA. Pierwszym projektem jest rozwój ekranizacji opowiadań Andrzeja Sapkowskiego.

MORCORE SP. Z O.O.

SIEDZIBA: WARSZAWA

Platige Image S.A. posiada 100 udziałów o łącznej wartości 5.000 zł, co stanowi 100% kapitału zakładowego spółki. Morcore powstała w celu zorganizowania świadczenia usług renderingu i storage na potrzeby Grupy Platige i klientów zewnętrznych realizujących projekty animacji komputerowej. Strategia spółki zakłada pozyskanie partnerów w celu rozbudowy infrastruktury informatycznej.

VIVID GAMES S.A. S.K.A.

SIEDZIBA: BYDGOSZCZ

Platige Image S.A. posiada 52.691 akcji, co stanowi około 42,5% kapitału akcyjnego spółki. Spółka została zawiązana w dniu 1 lipca 2013 w celu wyprodukowania nowoczesnej i atrakcyjnej graficznie gry na platformy mobilne, której premiera odbyła się 19 czerwca 2014 roku na systemie iOS.



INFORMACJE DOTYCZĄCE LICZBY OSÓB ZATRUDNIONYCH PRZEZ EMITENTA W PRZELICZENIU NA PEŁNE ETATY

W I kwartale 2016 średnie zatrudnienie wyniosło 61,8 etatu, analogicznie w I kwartale 2015 średnie zatrudnienie wynosiło 57,7 etatu. W IV kwartale 2015 średnie zatrudnienie wyniosło 59,00 etatu.

Dodatkowo Grupa współpracuje z ok. 250 grafikami zatrudnianymi na podstawie umów o dzieło lub innych umów cywilnoprawnych. Liczba współpracujących grafików waha się w zależności od liczby projektów realizowanych przez Grupę.



2 WYBRANE DANE FINANSOWE



SKRÓCONE SKONSOLIDOWANE SPRAWOZDANIE FINANSOWE

SKONSOLIDOWANY RACHUNEK ZYSKÓW I STRAT

WARIANT PORÓWNAWCZY

DANE W TYS. ZŁ

WYSZCZEGÓLNIENIE	KWARTALNIE I NARASTAJĄCO ZA OKRES	
	01.01.2016R.	01.01.2015R.
	31.03.2016R.	31.03.2015R.
A. Przychody netto ze sprzedaży i zrównane z nimi	18 775	13 233
I. Przychody netto ze sprzedaży produktów	18 775	13 233
II. Zmiana stanu produktów	-	-
III. Koszt wytworzenia produktów na własne potrzeby jednostki	-	-
IV. Przychody netto ze sprzedaży towarów i materiałów	-	-
B. Koszty działalności operacyjnej	18 666	12 855
I. Amortyzacja	757	572
II. Zużycie materiałów i energii	989	349
III. Usługi obce	8 670	5 069
IV. Podatki i opłaty	128	77
V. Wynagrodzenia	7 442	6 184
VI. Ubezpieczenia społeczne i inne świadczenia	475	423
VII. Pozostałe koszty rodzajowe	205	181
VIII. Wartość sprzedanych towarów i materiałów	-	-
C. Zysk (strata) ze sprzedaży (A-B)	109	378
D. Pozostałe przychody operacyjne	49	348
I. Zysk ze zbycia niefinansowych aktywów trwałych	21	273
II. Dotacje	-	64
III. Inne przychody operacyjne	28	11
E. Pozostałe koszty operacyjne	4	213
I. Strata ze zbycia niefinansowych aktywów trwałych	1	-
II. Aktualizacja wartości aktywów niefinansowych	-	150
III. Inne koszty operacyjne	3	63
F. Zysk (strata) z działalności operacyjnej (C+D-E)	154	513



WYSZCZEGÓLNIENIE	KWARTALNIE I NARASTAJĄCO ZA OKRES	
	01.01.2016R.	01.01.2015R.
	31.03.2016R.	31.03.2015R.
G. Przychody finansowe	5	327
I. Dywidendy i udziały w zyskach	-	-
II. Odsetki	5	1
III. Zysk ze zbycia inwestycji	-	-
IV. Aktualizacja wartości inwestycji	-	-
V. Inne	-	326
H. Koszty finansowe	108	69
I. Odsetki	95	67
II. Strata ze zbycia inwestycji	-	-
III. Aktualizacja wartości inwestycji	-	-
IV. Inne	13	2
I. Zysk (strata) na sprzedaży całości lub części udziałów jednostek podporządkowanych	-	-
J. Zysk (strata) z działalności gospodarczej (F+G-H+I)	51	771
K. Wynik zdarzeń nadzwyczajnych (K.I.-K.II.)	-	-
I. Zyski nadzwyczajne	-	-
II. Straty nadzwyczajne	-	-
L. Odpis wartości firmy	28	-
I. Odpis wartości firmy - jednostki zależne	28	-
II. Odpis wartości firmy - jednostki współzależne	-	-
M. Odpis ujemnej wartości firmy	-	-
I. Odpis ujemnej wartości firmy - jednostki zależne	-	-
II. Odpis ujemnej wartości firmy - jednostki współzależne	-	-
N. Zysk (strata) z udziałów w jednostkach podporządkowanych wycenianych metodą praw własności	-	-
O. Zysk (strata) brutto (J+/-K-L+M+/-N)	23	771
P. Podatek dochodowy	72	173
Q. Pozostałe obowiązkowe zmniejszenie zysku (zwiększenie straty)	-	-
R. Zyski (straty) mniejszości	237	84
S. Zysk (strata) netto (O-P-Q+/-R)	- 286	514



SKRÓCONE SKONSOLIDOWANE SPRAWOZDANIE FINANSOWE

SKONSOLIDOWANY BILANS NA 31.03.2016 R.

DANE W TYS. ZŁ

AKTYWA	31.03.2016R.	31.03.2015R.
A. AKTYWA TRWAŁE	31 017	27 453
I. Wartości niematerialne i prawne	1 923	536
II. Wartość firmy jednostek podporządkowanych	1 826	1 938
III. Rzeczowe aktywa trwałe	24 952	23 221
IV. Należności długoterminowe	2	2
V. Inwestycje długoterminowe	442	873
VI. Długoterminowe rozliczenia międzyokresowe	1 872	883
B. AKTYWA OBROTOWE	28 750	19 310
I. Zapasy	5 960	3 754
II. Należności krótkoterminowe	14 837	6 928
III. Inwestycje krótkoterminowe	1 713	3 899
IV. Krótkoterminowe rozliczenia międzyokresowe	6 240	4 729
AKTYWA RAZEM	59 767	46 763

PASYWA	31.03.2016R.	31.03.2015R.
A. KAPITAŁ (FUNDUSZ) WŁASNY	24 011	23 138
I. Kapitał (fundusz) podstawowy	318	318
II. Należne wpłaty na kapitał podstawowy (-)	-	-
III. Udziały (akcje) własne (-)	-	-
IV. Kapitał (fundusz) zapasowy	23 730	22 989
V. Kapitał (fundusz) z aktualizacji wyceny	-	-
VI. Pozostałe kapitały (fundusze) rezerwowe	-	-
VII. Różnice kursowe z przeliczenia	- 154	- 126
VIII. Zysk (strata) z lat ubiegłych	403	- 557
IX. Zysk (strata) netto	- 286	514
X. Odpisy z zysku netto w ciągu roku obrotowego (-)	-	-
B. KAPITAŁY MNIEJSZOŚCI	2 936	2 655
C. UJEMNA WARTOŚĆ FIRMY JEDNOSTEK PODPORZĄDKOWANYCH	-	-
I. Rezerwy na zobowiązania	-	-
II. Zobowiązania długoterminowe	-	-
D. ZOBOWIĄZANIA I REZERWY NA ZOBOWIĄZANIA	32 820	20 970
I. Rezerwy na zobowiązania	1 977	640
II. Zobowiązania długoterminowe	7 537	7 138
III. Zobowiązania krótkoterminowe	14 662	9 718
IV. Rozliczenia międzyokresowe	8 644	3 474
PASYWA RAZEM	59 767	46 763



SKRÓCONE SKONSOLIDOWANE SPRAWOZDANIE FINANSOWE

ZESTAWIENIE ZMIAN W SKONSOLIDOWANYM KAPITALE WŁASNYM

DANE W TYS. ZŁ

WYSZCZEGÓLNIENIE	KWARTALNIE I NARASTAJĄCO ZA OKRES	
	01.01.2016R.	01.01.2015R.
	31.03.2016R.	31.03.2015R.
I. Kapitał (fundusz) własny na początek okresu	24 300	22 718
II. Kapitał (fundusz) własny na koniec okresu	- 289	420
1. zysk / strata netto	- 286	514
2. różnice kursowe z przeliczenia	-3	-94
III. Kapitał własny na koniec okresu	24 011	23 138
IV. Kapitał (fundusz) własny, po uwzględnieniu proponowanego podziału zysku (pokrycia straty)	24 011	23 138



SKRÓCONE SKONSOLIDOWANE SPRAWOZDANIE FINANSOWE

SKONSOLIDOWANY RACHUNEK PRZEŁYWÓW PIENIĘŻNYCH

METODA POŚREDNIA

DANE W TYS. ZŁ

WYSZCZEGÓLNIENIE	KWARTALNIE I NARASTAJĄCO ZA OKRES	
	01.01.2016R. 31.03.2016R.	01.01.2015R. 31.03.2015R.
A. Przepływy środków pieniężnych z działalności operacyjnej		
I. Zysk / Strata netto	- 286	514
II. Korekty razem	945	622
III. Przepływy pieniężne netto z działalności operacyjnej (I+II)	659	1 136
B. Przepływy środków pieniężnych z działalności inwestycyjnej		
I. Wpływy	25	470
II. Wydatki	1 650	1 287
III. Przepływy pieniężne netto z działalności inwestycyjnej (I-II)	- 1 625	- 817
C. Przepływy środków pieniężnych z działalności finansowej		
I. Wpływy	1 260	860
II. Wydatki	579	778
III. Przepływy pieniężne netto z działalności finansowej (I-II)	681	82
D. Przepływy pieniężne netto razem	- 285	401
E. Bilansowa zmiana stanu środków pieniężnych	- 287	402
- zmiana stanu środków pieniężnych z tytułu różnic kursowych	- 2	1
F. Środki pieniężne na początek okresu	1 855	3 364
G. Środki pieniężne na koniec okresu (F+D)	1 568	3 765
- o ograniczonej możliwości dysponowania	-	-



SKRÓCONE JEDNOSTKOWE SPRAWOZDANIE FINANSOWE

JEDNOSTKOWY RACHUNEK ZYSKÓW I STRAT

WARIANT PORÓWNAWCZY

DANE W TYS. ZŁ

	KWARTALNIE I NARASTAJĄCO ZA OKRES	
	01.01.2016R. - 31.03.2016R.	01.01.2015R. - 31.03.2015R.
A. Przychody ze sprzedaży i zrównane z nimi, w tym:	16 399	11 150
I. Przychód ze sprzedaży produktów	16 399	11 150
II. Zmiana stanu produktów	-	-
III. Koszty wytworzenia produktów na własne potrzeby jednostki	-	-
IV. Przychody netto ze sprzedaży towarów i materiałów	-	-
B. Koszty działalności operacyjnej	16 778	10 783
I. Amortyzacja	651	525
II. Zużycie materiałów i energii	907	310
III. Usługi obce	7 879	4 114
IV. Podatki i opłaty	124	70
V. Wynagrodzenia	6 589	5 225
VI. Ubezpieczenia społeczne i inne świadczenia	410	382
VII. Pozostałe koszty rodzajowe	218	157
VIII. Wartość sprzedanych towarów i materiałów	-	-
C. Zysk (strata) ze sprzedaży (A-B)	- 379	367
D. Pozostałe przychody operacyjne	28	347
I. Zysk ze zbycia niefinansowych aktywów trwałych	-	273
II. Dotacje	-	63
III. Inne przychody operacyjne	28	11
E. Pozostałe koszty operacyjne	4	63
I. Strata ze zbycia niefinansowych aktywów trwałych	1	-
II. Aktualizacja wartości aktywów niefinansowych	-	-
III. Inne koszty operacyjne	3	63
F. Zysk (strata) z działalności operacyjnej (C+D-E)	- 355	651



		KWARTALNIE I NARASTAJĄCO ZA OKRES	
		01.01.2016R. 31.03.2016R.	01.01.2015R. 31.03.2015R.
G.	Przychody finansowe	5	177
	I. Dywidendy i udziały w zyskach	-	-
	II. Odsetki	5	2
	III. Zysk ze zbycia inwestycji	-	-
	IV. Aktualizacja wartości inwestycji	-	-
	V. Inne	-	175
H.	Koszty finansowe	101	63
	I. Odsetki	91	63
	II. Strata ze zbycia inwestycji	-	-
	III. Aktualizacja wartości inwestycji	-	-
	IV. Inne	10	-
I.	Zysk (strata) z działalności gospodarczej (F+G-H)	- 451	765
J.	Wynik zdarzeń nadzwyczajnych (J.I.-J.II.)	-	-
	I. Zyski nadzwyczajne	-	-
	II. Straty nadzwyczajne	-	-
K.	Zysk (strata) brutto (I+J)	- 451	765
L.	Podatek dochodowy	- 48	317
M.	Pozostałe obowiązkowe zmniejszenia zysku (zwiększenia straty)	-	-
N.	Zysk (strata) netto (K-L-M)	- 403	448



SKRÓCONE JEDNOSTKOWE SPRAWOZDANIE FINANSOWE

JEDNOSTKOWY BILANS NA 31.03.2016 r.

DANE W TYS. ZŁ

	AKTYWA	31.03.2016R.	31.03.2015R.
A.	AKTYWA TRWAŁE	33 333	30 760
	I. Wartości niematerialne i prawne	914	311
	II. Rzeczowe aktywa trwałe	23 658	23 002
	III. Należności długoterminowe	-	-
	IV. Inwestycje długoterminowe	7 109	6 611
	V. Długoterminowe rozliczenia międzyokresowe	1 652	836
B.	AKTYWA OBROTOWE	19 430	13 694
	I. Zapasy	1 002	715
	II. Należności krótkoterminowe	12 222	6 178
	III. Inwestycje krótkoterminowe	994	2 505
	IV. Krótkoterminowe rozliczenia międzyokresowe	5 212	4 296
	SUMA AKTYWÓW	52 763	44 454

	PASYWA	31.03.2016R.	31.03.2015R.
A.	KAPITAŁ (FUNDUSZ) WŁASNY	26 193	24 253
	I. Kapitał (fundusz) podstawowy	318	318
	II. Należne wpłaty na kapitał podstawowy (wielkość ujemna)	-	-
	III. Udziały (akcje) własne (wielkość ujemna)	-	-
	IV. Kapitał (fundusz) zapasowy	23 487	22 947
	V. Kapitał (fundusz) rezerwowy z aktualizacji wyceny	-	-
	VI. Pozostałe kapitały (fundusze) rezerwowe	-	-
	VII. Zysk (strata) z lat ubiegłych	2 791	540
	VIII. Wynik finansowy netto roku obrotowego	- 403	448
	IX. Odpisy z zysku netto w ciągu roku obrotowego (wielkość ujemna)	-	-
B.	ZOBOWIĄZANIA I REZERWY NA ZOBOWIĄZANIA	26 570	20 201
	I. Rezerwy na zobowiązania	1 866	790
	II. Zobowiązania długoterminowe	7 537	7 138
	III. Zobowiązania krótkoterminowe	14 144	11 218
	IV. Rozliczenia międzyokresowe	3 023	1 055
	SUMA PASYWÓW	52 763	44 454



SKRÓCONE JEDNOSTKOWE SPRAWOZDANIE FINANSOWE

ZESTAWIENIE ZMIAN W JEDNOSTKOWYM KAPITALE WŁASNYM

DANE W TYS. ZŁ

WYSZCZEGÓLNIENIE	KWARTALNIE I NARASTAJĄCO ZA OKRES	
	01.01.2016R. 31.03.2016R.	01.01.2015R. 31.03.2015R.
I. Kapitał (fundusz) własny na początek okresu	26 596	23 805
II. Kapitał (fundusz) własny na koniec okresu	- 403	448
1. zysk / strata netto	- 403	448
III. Kapitał własny na koniec okresu	26 193	24 253
IV. Kapitał (fundusz) własny, po uwzględnieniu proponowanego podziału zysku (pokrycia straty)	26 193	24 253



SKRÓCONE JEDNOSTKOWE SPRAWOZDANIE FINANSOWE

JEDNOSTKOWY RACHUNEK PRZEPLYWÓW PIENIĘŻNYCH

METODA POŚREDNIA

DANE W TYS. ZŁ

WYSZCZEGÓLNIENIE	KWARTALNIE I NARASTAJĄCO ZA OKRE	
	01.01.2016R.	01.01.2015R.
	31.03.2016R.	31.03.2015R.
A. Przepływy środków pieniężnych z działalności operacyjnej		
I. Zysk (strata) netto	- 403	448
II. Korekty razem	2 013	1 062
III. Przepływy pieniężne netto z działalności operacyjnej (I+II)	1 610	1 510
B. Przepływy środków pieniężnych z działalności inwestycyjnej		
I. Wpływy	4	470
II. Wydatki	1 889	1 329
III. Przepływy pieniężne netto z działalności inwestycyjnej (I-II)	- 1 885	-859
C. Przepływy środków pieniężnych z działalności finansowej		
I. Wpływy	4 041	860
II. Wydatki	3 406	778
III. Przepływy pieniężne netto z działalności finansowej (I-II)	635	82
D. Przepływy pieniężne netto razem (A.III.+B.III+C.III)	360	733
E. Bilansowa zmiana stanu środków pieniężnych, w tym:	356	732
- zmiana stanu środków pieniężnych z tytułu różnic kursowych	- 4	- 1
F. Środki pieniężne na początek okresu	472	1 532
G. Środki pieniężne na koniec okresu (F+D)	828	2 264
- o ograniczonej możliwości dysponowania	-	-



3 ZASADY SPORZĄDZENIA RAPORTU KWARTALNEGO

INFORMACJE O ZASADACH PRZYJĘTYCH PRZY SPORZĄDZANIU KWARTALNEGO RAPORTU, W TYM INFORMACJE O ZMIANACH STOSOWANYCH ZASAD (POLITYKI) RACHUNKOWOŚCI.

3.1 NAZWA JEDNOSTKI DOMINUJĄCEJ, ADRES SIEDZIBY, PRZEDMIOT DZIAŁALNOŚCI ORAZ NR W REJESTRZE SĄDOWYM

ADRES	WARSZAWA, ULICA RACŁAWICKA 99
PRZEDMIOT DZIAŁALNOŚCI	PKD 59.11.Z – DZIAŁALNOŚĆ ZWIĄZANA Z PRODUKCJĄ FILMAMI, NAGRAŃ WIDEO I PROGRAMÓW TELEWIZYJNYCH PKD 59.12.Z – DZIAŁALNOŚĆ POSTPRODUKCYJNA ZWIĄZANA Z FILMAMI, NAGRANIAM I WIDEO I PROGRAMÓW TELEWIZYJNYCH
SĄD REJESTROWY	SĄD REJONOWY DLA M. ST. WARSZAWY, XIII WYDZIAŁ GOSPODARCZY KRAJOWEGO REJESTRU SĄDOWEGO
MIEJSCOWOŚĆ	WARSZAWA
NUMER KRS	0000389414

3.2 OKRES OBJĘTY KWARTALNYM RAPORTEM GRUPY KAPITAŁOWEJ

Raport kwartalny Grupy Kapitałowej został przygotowany za okres od 1 stycznia 2016 r. do 31 marca 2016 r. natomiast dane porównawcze obejmują okres od 1 stycznia 2015 r. do 31 marca 2015 r. Sprawozdania

finansowe wszystkich jednostek podporządkowanych sporządzone zostały za ten sam okres sprawozdawczy, co sprawozdanie finansowe jednostki dominującej i przy zastosowaniu spójnych zasad rachunkowości.



GRUPA KAPITAŁOWA

PODMIOT	SIEDZIBA	% POSIADANEGO KAPITAŁU
jednostka dominująca PLATIGE IMAGE S.A.	adres: ul. Racławicka 99, 02-634 Warszawa	-
jednostka zależna PLASTIC SP. Z O.O.	adres: ul. Obywatelska 102/104, 94-104 Łódź	51%
jednostka zależna JUICE SP. Z O.O.	adres: ul. Gwarna 17/5, 50-001 Wrocław	51%
jednostka zależna PLATIGE US INC.	adres: 33 West 19th Street, 4th Floor, New York 10011	100%
jednostka zależna PLATIGE FILMS SP. Z O.O.	adres: ul. Racławicka 99, 02-634 Warszawa	100%
jednostka zależna MORCORE SP. Z O.O.	adres: ul. Racławicka 99A, 02-634 Warszawa	100%
jednostka stowarzyszona VIVID GAMES S.A. S.K.A.	adres: ul. Słowackiego 1 85-008 Bydgoszcz	42,5%
jednostka pośrednio zależna JUICE SOUND SP. Z O.O.	adres: ul. Gwarna 17/5, 50-001 Wrocław	kontrola Juice Sp. z o.o. 66%
jednostka zależna PLATIGE IMAGE, LLC	adres: 33 West 19th Street, 4th Floor, New York 10011	kontrola PlatigeUS, Inc 100%
jednostka zależna PLATIGE FILMS, LLC	adres: 33 West 19th Street, 4th Floor, New York 10011	kontrola PlatigeUS, Inc 100%



4 ZASADY RACHUNKOWOŚCI

OMÓWIENIE OBOWIĄZUJĄCYCH PRZY SPORZĄDZANIU KWARTALNEGO RAPORTU GRUPY KAPITAŁOWEJ ZASAD (POLITYKI) RACHUNKOWOŚCI, W SZCZEGÓLNOŚCI ZASAD GRUPOWANIA OPERACJI GOSPODARCZYCH, METOD WYCENY AKTYWÓW I PASYWÓW, DOKONYWANIA ODPIŚÓW AMORTYZACYJNYCH, USTALANIA WYNIKU FINANSOWEGO, SPORZĄDZANIA JEDNOSTKOWYCH SPRAWOZDAŃ FINANSOWYCH ORAZ SPOSOBU SPORZĄDZENIA SKONSOLIDOWANEGO SPRAWOZDANIA FINANSOWEGO.

4.1 PODSTAWA SPORZĄDZENIA SKONSOLIDOWANEGO SPRAWOZDANIA FINANSOWEGO

Raport kwartalny sporządzony został w oparciu o zasady rachunkowości wynikające z przepisów ustawy z dnia 29 września 1994 r. o rachunkowości (Dz. U. z 2009r. nr 152 poz. 1223 z późniejszymi zmianami) i wydanymi na jej podstawie przepisami wykonawczymi.

W raporcie kwartalnym wykazane są zdarzenia gospodarcze zgodnie z ich treścią ekonomiczną.

Raport kwartalny został sporządzony w pełnych tysiącach złotych.

4.2 STOSOWANE ZASADY RACHUNKOWOŚCI

RACHUNEK ZYSKÓW I STRAT

Wynik finansowy za dany okres obejmuje wszystkie osiągnięte i przypadające na rzecz Grupy Kapitałowej przychody oraz związane z tymi przychodami koszty, zgodnie z zasadami memoriału, współmierności przychodów i kosztów oraz ostrożnej wyceny.

Przychody i koszty ujmowane są zgodnie z zasadą memoriału, tj. w roku obrotowym, którego dotyczą, niezależnie od terminu otrzymania lub dokonania płatności.

Przychody ze sprzedaży obejmują niewątpliwe, należne lub uzyskane kwoty netto ze sprzedaży tj. pomniejszone o należny podatek od towarów i usług (VAT).

Przychody ze sprzedaży produktów, towarów, materiałów i środków trwałych ujmuje się w rachunku zysków i strat, gdy korzyści wynikające z praw własności do produktów, towarów i materiałów przekazano nabywcy.

Przychody ze sprzedaży usług o okresie realizacji krótszym niż 6 miesięcy ujmowane są w momencie wykonania usługi. Przychody i koszty z wykonania usługi okresie realizacji dłuższym niż 6 miesięcy ustala się na dzień bilansowy proporcjonalnie do stopnia zaawansowania usługi. Stan zaawansowania realizacji umowy ustala się w powiązaniu ze stanem realizacji projektu. Przewidywana strata związana z wykonaniem usługi ujmowana jest bezzwłocznie jako koszt działalności operacyjnej.



Na wynik finansowy wpływają ponadto:

- pozostałe przychody i koszty operacyjne pośrednio związane z działalnością w zakresie m.in. zysków ze zbycia niefinansowych aktywów trwałych, aktualizacji wyceny aktywów niefinansowych, otrzymania dotacji, objęcia udziałów,
- przychody finansowe z tytułu odsetek, nadwyżki dodatnich różnic kursowych nad ujemnymi,
- koszty finansowe z tytułu odsetek, nadwyżki ujemnych różnic kursowych nad dodatnimi, aktualizacji wyceny zobowiązań finansowych z tytułu zaciągniętego kredytu.

Przychody i koszty odsetek ujmowane są w momencie ich naliczenia.

Należne dywidendy zalicza się do przychodów finansowych na dzień powzięcia przez Walne Zgromadzenie

Wspólników spółki, w którą jednostka zainwestowała, uchwały o podziale zysku, chyba że w uchwale określono inny dzień prawa do dywidendy.

PODATEK DOCHODOWY

Podatek dochodowy wykazany w rachunku zysków i strat obejmuje łącznie część bieżącą i część odroczoną.

Bieżące zobowiązanie z tytułu podatku dochodowego jest naliczane zgodnie z przepisami podatkowymi. Wykazywana w rachunku zysków i strat część odroczona stanowi różnicę pomiędzy stanem rezerw i aktywów z tytułu podatku odroczonego na koniec i na początek okresu sprawozdawczego.

BILANS

WARTOŚCI NIEMATERIALNE I PRAWNE

Wartości niematerialne i prawne ujmuje się w księgach według cen ich nabycia i umarza metodą liniową w okresie przewidywanej ekonomicznej użyteczności, przy zastosowaniu następujących stawek amortyzacyjnych:

- koszty zakończonych prac rozwojowych ___ 33,33%
- koncesje, patenty, licencje i znaki towarowe ___ 20%
- wartość firmy _____ 5%
- oprogramowanie _____ 50%
- inne _____ 20%

W Grupie Kapitałowej wszystkie wartości niematerialne i prawne o wartości powyżej 2,0 tys. złotych do wartości 2,499 tys. złotych uznawane są jako niskocenne, podlegające jednorazowej amortyzacji, a o wartości powyżej 2,5 tys. złotych jako wartości niematerialne i prawne podlegające amortyzacji według metody liniowej.

Poprawność stosowanych okresów i stawek amortyzacji wartości niematerialnych i prawnych jest przez jednostkę weryfikowana, powodując odpowiednią korektę dokonywanych w następnych latach odpisów amortyzacyjnych.

Wartość firmy, która powstaje w związku z wniesieniem zorganizowanej części przedsiębiorstwa ujmowana jest jako składnik wartości niematerialnych. Wartość firmy wykazywana jest według cen nabycia skorygowanych o ujętą wartość netto (wartość godziwą) nabytych identyfikowalnych aktywów oraz o wartość przejętych zobowiązań i należności. Wartość firmy amortyzuje się metodą liniową przy zastosowaniu 5% stawki amortyzacyjnej.

Na dzień bilansowy wartości niematerialne i prawne wycenia się według cen nabycia, pomniejszonych o skumulowane odpisy umorzeniowe oraz o ewentualne odpisy z tytułu trwałej utraty wartości.



ŚRODKI TRWAŁE

Środki trwałe ujmuje się w księgach według cen nabycia lub kosztów wytworzenia.

Cena nabycia i koszt wytworzenia środków trwałych oraz środków trwałych w budowie obejmuje ogół kosztów poniesionych przez jednostkę do dnia wprowadzenia do ewidencji, w tym: w okresie budowy, montażu, przystosowania i ulepszenia. Do wartości środków zalicza się również koszty obsługi zobowiązań zaciągniętych w celu ich finansowania i związane z nimi różnice kursowe pomniejszone o przychody z tego tytułu.

Wartość początkową środków trwałych wprowadzonych do ewidencji powiększają koszty jego ulepszenia, polegającego na przebudowie, rozbudowie, modernizacji lub rekonstrukcji, powodujące, że wartość użytkowa tego środka po zakończeniu ulepszenia przewyższa posiadaną przy przyjęciu do używania.

Środki trwałe amortyzowane są metodą liniową zgodnie z okresem ich ekonomicznej użyteczności.

Okres ten jest zgodny ze stawkami wynikającymi z ustawy z dnia 15 lutego 1992 roku o podatku dochodowym od osób prawnych. W stosunku do inwestycji w obcych środkach trwałych odpis amortyzacyjny ustala się zgodnie z Art. 32 ust. 2 pkt 4 Ustawy o Rachunkowości, tj. zgodnie z okresem obowiązywania umowy.

Rozpoczęcie amortyzacji następuje w następnym miesiącu po przyjęciu środka trwałego do używania. Składniki majątku o wartości początkowej większej niż 2,0 tys. złotych oraz nie przekraczającej 3,5 tys. zł. są jednorazowo odpisywane w ciężar kosztów amortyzacji w momencie przekazania do użytkowania.

PRZYKŁADOWE STAWKI AMORTYZACYJNE:

- budynki _____ 2,5-27%
- urządzenia techniczne i maszyny _____ 10-30%
- środki transportu _____ 20%
- inne środki trwałe _____ 20%
- prawo użytkowania wieczystego gruntu _____ 1,28%

Poprawność stosowanych okresów i stawek amortyzacji środków trwałych jest przez jednostkę weryfikowana, powodując odpowiednią korektę dokonywanych w następnych latach odpisów amortyzacyjnych.

Na dzień bilansowy środki trwałe wyceniane w cenie nabycia lub koszcie wytworzenia lub wartości przeszacowanej (po aktualizacji wyceny składników majątku), pomniejszonych o skumulowane umorzenie, a także o dokonane odpisy z tytułu utraty wartości.

INWESTYCJE

Inwestycje obejmują aktywa posiadane w celu osiągnięcia korzyści ekonomicznych wynikających z przyrostu wartości tych aktywów, uzyskania z nich przychodów w formie odsetek, dywidend (udziałów w zyskach) lub innych pożytków, w tym również z transakcji handlowych. Do inwestycji zalicza się w szczególności aktywa finansowe oraz te nieruchomości i wartości niematerialne i prawne, które nie są użytkowane przez jednostkę, lecz są posiadane w celu osiągnięcia w/w korzyści.

Nieruchomości oraz wartości niematerialne i prawne, i inne inwestycje nie stanowiące aktywów finansowych wycenia się na dzień bilansowy według ceny ich nabycia pomniejszonej o ewentualne odpisy z tytułu trwałej utraty ich wartości.

Akcje i udziały w jednostkach podporządkowanych zaliczone do aktywów trwałych wycenia się metodą praw własności.

LEASING FINANSOWY

W bilansie ujmowane są obce środki trwałe i wartości niematerialne i prawne stanowiące przedmioty leasingu, w przypadku, gdy z umowy wynika przeniesienie zasadniczo całego ryzyka i pożytków wynikających z tytułu posiadania aktywów.



ZAPASY

Zapasy wyceniane są według cen ich nabycia lub kosztów wytworzenia nie wyższych od ich cen sprzedaży netto na dzień bilansowy.

NALEŻNOŚCI I ZOBOWIĄZANIA

Należności wykazuje się w kwocie wymaganej zapłaty, z zachowaniem zasady ostrożnej wyceny. Wartość należności aktualizuje się uwzględniając stopień prawdopodobieństwa ich zapłaty poprzez dokonanie odpisu aktualizującego, zaliczanego odpowiednio do pozostałych kosztów operacyjnych lub do kosztów finansowych – zależnie od rodzaju należności, której dotyczy odpis aktualizujący.

ZOBOWIĄZANIA UJMUJE SIĘ W KSIĘGACH RACHUNKOWYCH W KWOCIE WYMAGAJĄCEJ ZAPŁATY

Należności i zobowiązania wyrażone w walutach obcych wykazuje się na dzień ich powstania według średniego kursu Narodowego Banku Polskiego ogłoszonego dla danej waluty z dnia poprzedzającego ten dzień.

Na dzień bilansowy wyrażone w walutach obcych wartości wycenia się po kursie średnim ustalonym dla danej waluty przez Narodowy Bank Polski na ten dzień.

ŚRODKI PIENIĘŻNE

Środki pieniężne i inne aktywa pieniężne wykazuje się w wartości nominalnej.

Wyrażone w walutach obcych środki wycenia się na dzień bilansowy po kursie średnim ustalonym dla danej waluty przez Narodowy Bank Polski na ten dzień.

ROZLICZENIA MIĘDZYOKRESOWE

Spółka dokonuje czynnych rozliczeń międzyokresowych kosztów, jeżeli dotyczą one przyszłych okresów sprawozdawczych. Bierne rozliczenia międzyokresowe kosztów dokonywane są w wysokości prawdopodobnych zobowiązań przypadających na bieżący okres sprawozdawczy.

REZERWY NA ZOBOWIĄZANIA

Rezerwy tworzone są na pewne lub o dużym stopniu prawdopodobieństwa przyszłe zobowiązania, których kwotę można w sposób uzasadniony i wiarygodny oszacować. Rezerwy zalicza się odpowiednio do pozostałych kosztów operacyjnych, kosztów finansowych lub strat nadzwyczajnych, zależnie od okoliczności, z którymi przyszłe zobowiązania się wiążą.

Rezerwy tworzone są między innymi na poniższe tytuły:

- odprawy emerytalno-rentowe,
- niewykorzystane urlopy,
- roszczenia gwarancyjne,
- koszty usług obcych.

REZERWY I AKTYWA Z TYTUŁU ODROZONEGO PODATKU DOCHODOWEGO

Aktywa z tytułu odroczonego podatku dochodowego ustala się w wysokości kwoty przewidzianej w przyszłości do odliczenia od podatku dochodowego, w związku z ujemnymi różnicami przejściowymi, które spowodują w przyszłości zmniejszenie podstawy obliczenia podatku dochodowego oraz straty podatkowej możliwej do odliczenia, ustalonej przy uwzględnieniu zasady ostrożności.

Rezerwę z tytułu odroczonego podatku dochodowego tworzy się w wysokości kwoty podatku dochodowego, wymagającej w przyszłości zapłaty, w związku z występowaniem dodatnich różnic przejściowych, to jest różnic, które spowodują zwiększenie podstawy obliczenia podatku dochodowego w przyszłości.

Wysokość rezerwy i aktywów z tytułu odroczonego podatku dochodowego ustala się przy uwzględnieniu stawek podatku dochodowego obowiązujących w roku powstania obowiązku podatkowego.

Rezerwę i aktywa z tytułu odroczonego podatku dochodowego, dotyczące operacji rozliczanych z kapitałem własnym, odnosi się na kapitał własny.



WYCENA TRANSAKCJI W WALUTACH OBCYCH

Transakcje walutowe ujmuje się w księgach rachunkowych na dzień ich przeprowadzenia po kursie:

- faktycznie zastosowanym w przypadku sprzedaży lub kupna walut obcych oraz otrzymania należności lub zapłaty zobowiązań na rachunku PLN;
- średnim ustalonym dla danej waluty przez Prezesa NBP na dzień poprzedzający datę wystawienia dokumentu w pozostałych przypadkach, a w tym w ewidencji kosztów lub przychodów, a także gdy do otrzymanych należności lub zapłaty zobowiązań nie jest możliwe uwzględnienie faktycznie zastosowanego kursu waluty w danym dniu.

Różnice kursowe wynikające z wyceny na dzień bilansowy aktywów i pasywów wyrażonych w walutach obcych, z wyjątkiem inwestycji długoterminowych, oraz powstałe w związku z zapłatą należności i zobowiązań w walutach obcych, jak również przy sprzedaży walut, zalicza się odpowiednio do przychodów lub kosztów finansowych, a w uzasadnionych przypadkach – do kosztu wytworzenia produktów lub ceny nabycia towarów, a także ceny nabycia lub kosztu wytworzenia środków trwałych, środków trwałych w budowie lub wartości niematerialnych i prawnych.

RACHUNEK PRZEPIŹYWÓW PIENIĘŻNYCH

Rachunek przepływów pieniężnych sporządza się metodą pośrednią.

4.3 INSTRUMENTY FINANSOWE

KLASYFIKACJA INSTRUMENTÓW FINANSOWYCH

Instrumenty finansowe ujmowane są oraz wyceniane zgodnie z Rozporządzeniem Ministra Finansów z dnia 12 grudnia 2001 r. w sprawie szczegółowych zasad uznawania, metod wyceny, zakresu ujawniania i sposobu prezentacji instrumentów finansowych. Zasady wyceny i ujawniania aktywów finansowych opisane w poniższej nocie nie dotyczą instrumentów finansowych wyłączonych z Rozporządzenia w tym w szczególności udziałów i akcji w jednostkach podporządkowanych, praw i zobowiązań wynikających z umów leasingowych i ubezpieczeniowych, należności i zobowiązań z tytułu dostaw i usług oraz instrumentów finansowych wyemitowanych przez Spółkę stanowiących jej instrumenty kapitałowe.

AKTYWA FINANSOWE DZIELI SIĘ NA:

- aktywa finansowe przeznaczone do obrotu,
- pożyczki udzielone i należności własne,
- aktywa finansowe utrzymywane do terminu wymagalności,
- aktywa finansowe dostępne do sprzedaży.

ZOBOWIĄZANIA FINANSOWE DZIELI SIĘ NA:

- zobowiązania finansowe przeznaczone do obrotu,
- pozostałe zobowiązania finansowe.

ZASADY UJMOWANIA I WYCENY INSTRUMENTÓW FINANSOWYCH

Aktywa finansowe wprowadza się do ksiąg rachunkowych na dzień zawarcia kontraktu w cenie nabycia, to jest w wartości godziwej poniesionych wydatków lub przekazanych w zamian innych składników majątkowych, zaś zobowiązania finansowe w wartości godziwej uzyskanej kwoty lub wartości otrzymanych innych składników majątkowych. Przy ustalaniu wartości godziwej na ten dzień uwzględnia się poniesione przez Spółkę koszty transakcji.

Aktywa finansowe nabyte w wyniku transakcji dokonanych na rynku regulowanym wprowadza się do ksiąg rachunkowych w dniu ich zawarcia.



AKTYWA FINANSOWE PRZEZNACZONE DO OBROTU

Do aktywów finansowych przeznaczonych do obrotu zalicza się aktywa nabyte w celu osiągnięcia korzyści ekonomicznych wynikających z krótkoterminowych zmian cen oraz wahań innych czynników rynkowych albo krótkiego czasu trwania nabytego instrumentu, a także inne aktywa finansowe, bez względu na zamiary, jakimi kierowano się przy zawieraniu kontraktu, jeżeli stanowią one składnik portfela podobnych aktywów finansowych, co do którego jest duże prawdopodobieństwo realizacji w krótkim terminie zakładanych korzyści ekonomicznych.

Do aktywów finansowych lub zobowiązań finansowych przeznaczonych do obrotu zalicza się pochodne instrumenty finansowe, z wyjątkiem przypadku, gdy Spółka uznaje zawarte kontrakty za instrumenty zabezpieczające. Do zobowiązań finansowych przeznaczonych do obrotu zalicza się również zobowiązanie do dostarczenia pożyczonych papierów wartościowych oraz innych instrumentów finansowych, w przypadku zawarcia przez Spółkę umowy sprzedaży krótkiej.

Aktywa finansowe przeznaczone do obrotu wycenia się w wartości godziwej, natomiast skutki okresowej wyceny, z wyłączeniem pozycji zabezpieczanych i instrumentów zabezpieczających, zalicza się odpowiednio do przychodów lub kosztów finansowych okresu sprawozdawczego, w którym nastąpiło przeszacowanie.

AKTYWA FINANSOWE UTRZYMYWANE DO TERMINU WYMAGALNOŚCI

Do aktywów finansowych utrzymywanych do terminu wymagalności zalicza się niezakwalifikowane do pożyczek udzielonych i należności własnych aktywa finansowe, dla których zawarte kontrakty ustalają termin wymagalności spłaty wartości nominalnej oraz określają prawo do otrzymania w ustalonych terminach korzyści ekonomicznych, na przykład oprocentowania, w stałej lub możliwej do ustalenia kwocie, pod warunkiem że Spółka zamierza i może utrzymać te aktywa do czasu, gdy staną się one wymagalne.

POŻYCZKI UDZIELONE I NALEŻNOŚCI WŁASNE

Do pożyczek udzielonych i należności własnych zalicza się, niezależnie od terminu ich wymagalności (zapłaty), aktywa finansowe powstałe na skutek wydania bezpośrednio drugiej stronie kontraktu środków pieniężnych. Do pożyczek udzielonych i należności własnych zalicza się także obligacje i inne dłużne instrumenty finansowe nabyte w zamian za wydane bezpośrednio drugiej stronie kontraktu środki pieniężne, jeżeli z zawartego kontraktu jednoznacznie wynika, że zbywający nie utracił kontroli nad wydanymi instrumentami finansowymi.

Pożyczki udzielone i należności własne, które Spółka przeznacza do sprzedaży w krótkim terminie, zalicza się do aktywów finansowych przeznaczonych do obrotu.

Do pożyczek udzielonych i należności własnych nie zalicza się nabytych pożyczek ani należności, a także wpłat dokonanych przez Spółkę celem nabycia instrumentów kapitałowych nowych emisji, również wtedy, gdy nabycie następuje w pierwszej ofercie publicznej lub w obrocie pierwotnym, a w przypadku praw do akcji – także w obrocie wtórnym.

Pożyczki udzielone i należności własne wycenia się w kwocie wymaganej zapłaty, z zachowaniem zasady ostrożności. Udzielone pożyczki i należności własne przeznaczone do sprzedaży w okresie do 3 miesięcy, wycenia się według wartości rynkowej lub inaczej określonej wartości godziwej.

AKTYWA FINANSOWE DOSTĘPNE DO SPRZEDAŻY

Aktywa finansowe nie zakwalifikowane do powyższych kategorii zaliczane są do aktywów finansowych dostępnych do sprzedaży.

PRZEKWALIFIKOWANIA AKTYWÓW FINANSOWYCH

Aktywa finansowe przeznaczone do obrotu wycenia się w wartości godziwej na dzień przekwalifikowania do innej kategorii aktywów finansowych. Wartość godziwa na dzień przekwalifikowania staje się odpowiednio nowo ustaloną ceną nabycia lub skorygowaną ceną nabycia.



Zyski lub straty z przeszacowania aktywów finansowych poddanych przekwalifikowaniu ujęte do tej pory jako przychody lub koszty finansowe pozostają w rachunku zysków i strat.

ZOBOWIĄZANIA FINANSOWE

Zobowiązania finansowe przeznaczone do obrotu, w tym w szczególności instrumenty pochodne o ujemnej wartości godziwej, które nie zostały wyznaczone jako instrumenty zabezpieczające, wykazywane są w wartości godziwej, zaś zyski i straty wynikające z ich wyceny ujmowane są bezpośrednio w rachunku zysków i strat.

Zobowiązania finansowe przeznaczone do sprzedaży w okresie do 3 miesięcy, wycenia się według wartości rynkowej lub inaczej określonej wartości godziwej.

Pozostałe zobowiązania finansowe wycenia się w kwocie wymaganej zapłaty, z zachowaniem zasady ostrożności.

Wszystkie zobowiązania finansowe wprowadza się do ksiąg rachunkowych pod datą zawarcia kontraktu.

RACHUNKOWOŚĆ ZABEZPIECZEŃ

Spółki z Grupy Kapitałowej nie stosują rachunkowości zabezpieczeń.

4.4 OPIS METOD I ISTOTNYCH ZAŁOŻEŃ PRZYJĘTYCH DO USTALENIA WARTOŚCI GODZIWEJ AKTYWÓW I ZOBOWIĄZAŃ FINANSOWYCH WYCENIANYCH W TAKIEJ WARTOŚCI

Za wartość godziwą przyjmuje się kwotę, za jaką dany składnik aktywów mógłby zostać wymieniony, a zobowiązanie uregulowane na warunkach transakcji rynkowej, pomiędzy zainteresowanymi i dobrze poinformowanymi stronami.

ZASADY KONSOLIDACJI

Raport kwartalny został sporządzony na podstawie sprawozdania finansowego jednostki dominującej oraz sprawozdań jednostek kontrolowanych przez jednostkę dominującą (czyli jej jednostek zależnych). Jednostki zależne podlegają konsolidacji pełnej w okresie od objęcia nad nimi kontroli przez jednostkę dominującą do czasu ustania tej kontroli. Uznaje się, że kontrola występuje wówczas, gdy jednostka dominująca ma możliwość wpływania na politykę finansową i operacyjną podległej jednostki w celu osiągnięcia korzyści z jej działalności.

W stosownych przypadkach w sprawozdaniach finansowych jednostek zależnych dokonuje się korekt mających na celu ujednoczenie zasad rachunkowości stosowanych przez daną jednostkę z zasadami stosowanymi przez jednostkę dominującą.

Aktywa i zobowiązania spółki zależnej na dzień włączenia jej do skonsolidowanego sprawozdania finansowego ujmowane są według wartości godziwej. Różnica między wartością godziwą tych aktywów i zobowiązań oraz ceną przejęcia powoduje powstanie wartości firmy, które są wykazywane w odrębnej pozycji skonsolidowanego bilansu.

Wszelkie transakcje, salda, przychody i koszty zachodzące między podmiotami powiązаныmi objętymi konsolidacją podlegają eliminacji.

ZMIANY POLITYKI RACHUNKOWOŚCI

W okresie sprawozdawczym Spółki w Grupie Kapitałowej nie dokonywały zmian zasad polityki rachunkowości wobec zasad z ubiegłego roku.



5 CHARAKTERYSTYKA ISTOTNYCH DOKONAŃ I NIEPOWODZEŃ EMITENTA

OPIS NAJWAŻNIEJSZYCH CZYNNIKÓW I ZDARZEŃ MAJĄCYCH WPŁYW NA OSIĄGNIĘTE WYNIKI

5.1 INFORMACJA ZARZĄDU NA TEMAT AKTYWNOŚCI JAKĄ W OKRESIE OBJĘTYM RAPORTEM PODEJMOWAŁ W OBSZARZE PROWADZONEJ DZIAŁALNOŚCI

PONIŻEJ PRZEDSTAWIONO WYBÓR NAJWAŻNIEJSZYCH PROJEKTÓW REALIZOWANYCH PRZEZ GRUPĘ KAPITAŁOWĄ PLATIGE IMAGE W I KWARTALE 2016.

3D LIVE THEATER – „SKY” W HOLANDII ORAZ „PIOTRUŚ PAN” W GDYNI

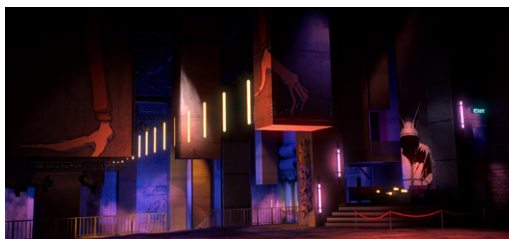
Emitent zakończył prace nad koprodukowanym przedstawieniem 3D „Sky”, którego premiera odbyła się 3 kwietnia w Theater Amsterdam, jednym z najnowocześniejszych europejskich teatrów. Drugim koproducentem spektaklu jest holenderska spółka Imagine Nation, założona przez Robina de Levitę, producenta spektakli teatralnych na Broadway’u i West End oraz Keesa Abrahamsa, znanego z produkcji takich telewizyjnych show jak „Who wants to be a millionaire?” czy „Take it or leave it”. Za scenografię przedstawienia odpowiada Boris Kudlicka, jeden z najwybitniejszych scenografów tworzących w Polsce.

Jednocześnie Platige Image S.A. prowadziło prace nad realizacją oprawy stereoskopowej do musicalu „Piotruś Pan”, którego premiera odbyła się 9 kwietnia w Teatrze Muzycznym w Gdyni. Libretto spektaklu zostało przygotowane przez Jeremiego Przyborę, wybitnego polskiego satyryka, współtwórcę „Kabaretu Starszych Panów”. Autorem muzyki jest Janusz Stokłosa, kompozytor, twórca muzyki do filmów i spektakli teatralnych (w tym do musicalu „Metro”, za którą został nominowany do broadwayowskiej nagrody Tony). Za reżyserię odpowiedzialny jest Janusz Józefowicz.





Wykonawcą scenografii stereoskopowej do „Sky” oraz „Piotrusia Pana” jest Platige Entertainment – dział zajmujący się wykorzystaniem i rozwojem technologii na potrzeby przedstawień i show na żywo.



UTWORZENIE KREATYWNEGO STUDIA PRODUKCYJNEGO „DOBRO”

Platige Image utworzyło Dobro, kreatywne studio produkcyjne. Jego współtwórcą jest Sebastian Pańczyk, reżyser od 6 lat związany z Platige Image wyłącznością postprodukcyjną, a od teraz także produkcyjną. Dobro ma integrować kreatywną pracę reżyserów, proces produkcji oraz zaplecze postprodukcyjne i technologiczne Platige Image tak, aby osiągać jak najlepsze filmowe efekty. W pierwszym kwartale 2016 roku Dobro wyprodukowało m.in.: wielokrotnie docenianą przez zagraniczne serwisy branżowe reklamę kampanii społecznej prowadzonej przez Fundację Alivia; serię reklam dla marki Carrefour, a także teledysk do singla „Forest” Dawida Podsiadło.

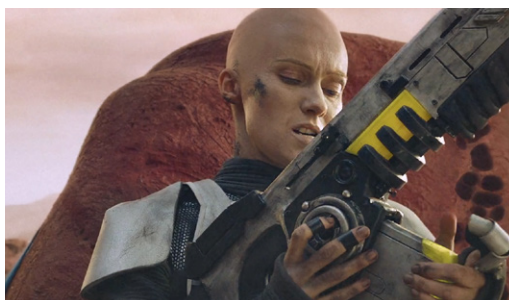
FISH LADDER

W I kwartale 2016 roku trwały intensywne przygotowania do promocji wejścia na rynek studia Fish Ladder będącego częścią Platige Image. Fish Ladder to studio projektujące i realizujące koncepcyjnie zaawansowane przedsięwzięcia, rozwiązania kreatywne i strategię. Wykorzystuje design, technologie i kulturę jako współczesne nośniki interakcji biznesowych i społecznych. Zespół tworzy swoje projekty w dialogu z osobowościami nauki, sztuki i biznesu, kreując przy tym nowe modele współpracy i projektowania doświadczeń. Oficjalna odsłona marki Fish Ladder nastąpiła już w II kwartale 2016.



FATIMA

Platige Image rozpoczął nowy, duży projekt filmowy, który jest w fazie developmentu. Jest to pełnometrażowa animacja przeznaczona na rynek międzynarodowy. Projekt o roboczej nazwie „Fatima” skierowany jest do widowni powyżej 5 roku życia. Jest to kino rodzinne o dużym potencjale komercyjnym. Równolegle toczą się rozmowy o produkcji oraz prace nad scenariuszem.



SEGMENT REKLAMOWY

W I kwartale 2016 roku Platige Image S.A. zrealizowało usługi postprodukcyjne do kilkudziesięciu kampanii reklamowych dla uznanych marek polskich oraz międzynarodowych w zróżnicowanych kategoriach zaś należące do emitenta studio Dobro - kilkanaście projektów produkcyjnych. Spółka współpracowała z m.in.: Fundacją Alivia, Carrefour, Carte Noire, Nestle, Subaru, T-Mobile, XTB, Żubr.



FUNDACJA ALIVIA - POJEDYNEK

Spot, zachęcający do wsparcia Fundacji Alivia, pomagającej młodym osobom chorym na raka, zrealizowany we współpracy z agencją Saatchi & Saatchi / Interactive Solutions, jest przykładem kompleksowej usługi obejmującej: wsparcie kreatywne współpracującego z agencją reżysera; produkcję zrealizowaną przez Dobro, kreatywne studio produkcyjne założone przez Platige Image i Sebastiana Pańczyka oraz postprodukcję Platige Image. Reklama została wielokrotnie doceniona przez najważniejsze branżowe serwisy reklamowe na świecie.



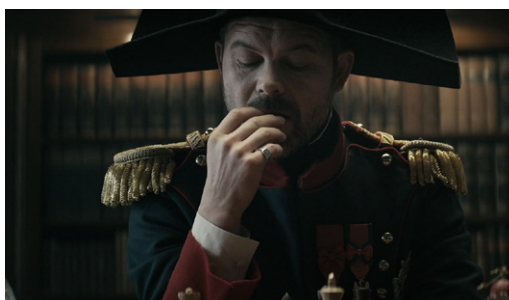
platige.com/pl/page/679-Alivia_Duel



SERIA REKLAM DLA MARKI CARREFOUR

Platige Image oraz kreatywne studio produkcyjne Dobro, we współpracy z agencją Saatchi & Saatchi / Interactive Solutions, zrealizowało serię spotów wizerunkowych oraz produktowych do najnowszej kampanii dla marki Carrefour. Kampania była poprzedzona akcją teaserową „Co zamierza Napoleon”. W reklamach reżyserowanych przez Sebastiana Pańczyka występuje Jacek Braciak.

platige.com/pl/page/692-Carrefour_Napoleon_Luwr

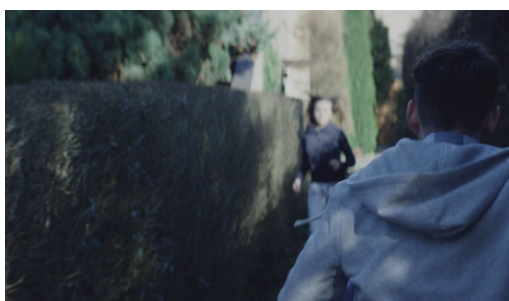




„FOREST” DAWIDA PODSIADŁO

Kreatywne studio produkcyjne Dobro wyprodukowało klip do „Forest”, nowego singla z albumu „Annoyance and Disappointment” Dawida Podsiadło. Za postprodukcję teledysku odpowiada Platige Image. Autorem pomysłu i pierwszej wersji scenariusza jest Sebastian Pańczyk, reżyser i współtwórca studia Dobro.

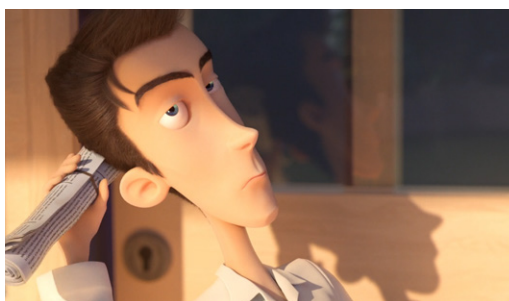
platige.com/pl/page/690-Forest_Dawid_Podsiadlo



SUPERCITY

Platige Image S.A. stworzyła cinematyk do gry społecznościowej „Super City” rosyjskiego developera gier Playkot. Gra otrzymała nagrodę Najlepszej nowej gry na Facebooku w 2014 roku i od tamtej pory jest w czołówce niezwykle popularnych gier społecznościowych (20 mln użytkowników, 400 tysięcy graczy dziennie). Jest to kolejna (po cinematyku do gier „World of Tanks”, „Warthunder” i „Skyforge”) produkcja dla klienta z Rosji. Reżyserem cinematyku był Bartek Kik.

platige.com/en/page/678-Super_City



ALLEGRO

W 2016 roku Platige Image S.A. kontynuuje współpracę z Grupą Allegro sp. z o.o. - 31 marca została zawarta kolejna istotna umowa, która dotyczy współpracy przy produkcji filmów krótkometrażowych z serii Legendy Polskie, których producentem jest Grupa Allegro sp. z o.o. a producentem wykonawczym Platige Image S.A.

Spółka informowała o zawarciu umowy w raporcie bieżącym EBI 3/2016.





WAŻNIEJSZE OSIĄGNIĘCIA SPÓŁEK WCHODZĄCYCH W SKŁAD GRUPEY KAPITAŁOWEJ

PLATIGE FILMS SP. Z O.O.

Spółka Platige Films sp. z o.o. zaprezentowała się w czasie festiwalu animacyjnego Cartoon Movie, który odbył się na początku marca w Lyonnie. W czasie trwania imprezy przeprowadzona została prezentacja „Another Day of Life” oraz nowego projektu „Privisa” w czasie specjalnego pokazu dla agentów sprzedaży i międzynarodowych dystrybutorów.

„Privisa” to animowany film dla całej rodziny, którego akcja toczy się w czasach pierwszych Słowian. Opowiada historię 11-letniego chłopca – Wilkana, jego dziadka Stanimira i ojca – Borzymira. To historia o rodzinie, dorastaniu i sztuce podejmowania wyborów. Projekt znajduje się w fazie developmentu. Film powstaje w kooperacji Platige Image, Juice i Flatfoot Films. Reżyserem będzie Marcin Karolewski. Producentami ze strony Platige Image: Magdalena Bargieł, Katarzyna Fukacz i Jarosław Sawko. Reżyserem animacji jest Leszek Nowicki.

Zaprezentowany teaser spotkał się z olbrzymim zainteresowaniem, zarówno w kraju, jak i za granicą. O nowym projekcie pisały wszystkie największe media w Polsce, a także poza granicami kraju – w tym Cartoon Brew, Kotaku oraz amerykański IGN.

platige.com/pl/page/689-Privisa

W produkcji znajduje się projekt „Another Day of Life”. Rozpoczęły się przygotowania do aktywnej promocji filmu w czasie nadchodzących festiwali, oraz w mediach społecznościowych.

W trakcie I kwartału 2016 przy współpracy z Sean Daniel Company prowadzone były rozmowy na temat koncepcji produkcji projektu „Wiedźmin” z potencjalnymi zagranicznymi partnerami. Do dnia sporządzenia niniejszego raportu żadne umowy nie zostały zawarte umowy ani nie zostały podjęte żadne nowe decyzje. Emitent poinformuje o statusie projektu w momencie podpisania istotnej umowy.

PLASTIC SP. Z O.O.

W pierwszym kwartale 2016 roku, Plastic Sp. z o.o. podobnie jak w poprzednich kwartałach kontynuowała prace nad projektem gry przeznaczony na konsolę PlayStation 4 pod tytułem „Bound”.

JUICE SP. Z O.O.

Pierwszy kwartał to wytężona praca nad ukończeniem ekspozycji, przygotowywanej na otwarcie Muzeum Pana Tadeusza. Juice sp. z o.o. zrealizowała 102 stanowiska, których celem jest zaangażowanie publiczności w dialog o romantyzmie, na których można znaleźć ponad 40 unikalnych, interaktywnych aplikacji, autorskie gry multimedialne, kilkadziesiąt prezentacji o epoce, animacje, film zrealizowany w środowisku rzeczywistości wirtualnej oraz wirtualną postać pozostająca w interakcji ze zwiedzającymi. Ukończenie ekspozycji i świetna reakcja odbiorców, zaowocowały zakontraktowaniem kolejnego obiektu, Muzeum Miejskiego we Wrocławiu (MMW), nad którym prace są w trakcie realizacji.

Zgodnie z planami, rozwijane są także działania na rynkach zagranicznych:

- rynki azjatyckie: wykonane zostały pierwsze zlecenia dla marki Nissan, VU, Surf oraz projektów dla marki Coca-Cola/Minute Maid w Chinach.
- rynek niemiecki: zlecenia na stworzenie filmów dla marek Opel Mokka, Holsten i NKL.

Spółki Juice oraz Platige Image realizowały spot w technice 360, inspirowany limitowaną edycją 80 etykiet Owoców Świata, stworzonych z okazji 80 urodzin Tymbarku. Spot miał premierę w połowie kwietnia 2016 roku.

Do większych realizacji w tym kwartale można również zaliczyć cinematic dla norweskiej Kaboo.com.



Dział Design ukończył pracę m.in. nad nową identyfikacją dla Betfair Arcade. Przygotował odświeżenie strony internetowej dla Vanscape oraz dla niemieckiego oddziału Juice w Hamburgu. Trwają prace nad brandingiem dla marki Souto, rebrandingiem i stroną internetową dla marki TenStep Polska.

Juice Sound zrealizował kampanie m.in. dla Procter&Gamble (marka Head&Shoulders), a także zajmował się udźwiękowieniem spotów dla McDonalds.

NAGRODY I WYRÓŻNIENIA

W I kwartale 2016 roku twórcy i projekty Grupy Platige Image otrzymali następujące nagrody:

- **Festiwal Sundance** *Córki Dancingu* – zwycięzca konkursu World Dramatic Cinema Competiton.
- **Festiwal Fantasporto w Portugalii** *Córki Dancingu* – nagroda za najlepsze efekty specjalne i reżyserię.
- **shots.net** *Alivia POJEDYNEK* – wyróżnienie na stronie internetowej branżowego portalu.

5.2 OMÓWIENIE SKONSOLIDOWANYCH WYNIKÓW FINANSOWYCH ORAZ CZYNNIKÓW, KTÓRE MIAŁY ISTOTNY NA NIE WPŁYW

PONIŻSZE OMÓWIENIE OSIĄGNIĘTYCH WYNIKÓW FINANSOWYCH GRUPY PLATIGE IMAGE DOTYCZY DANYCH SKONSOLIDOWANYCH. W ODNIESIENIU DO DANYCH ZA ROK 2015 WYKORZYSTANO DANE ZAUDYTOWANE.

RACHUNEK ZYSKÓW I STRAT

PRZYCHODY ZE SPRZEDAŻY

W okresie I kwartału 2016 roku Grupa Kapitałowa Platige Image zrealizowała łączne przychody o wartości 18,8 mln zł, tj. o 42,7 % więcej w stosunku do analogicznego okresu roku 2015, kiedy to wyniosły 13,2 mln zł. W ujęciu nominalnym wzrost przychodów wyniósł 5,6 mln r-d-r. W stosunku do IV kwartału 2015 Grupa Platige Image odnotowała przychody wyższe o 1,4 mln zł tj. o 8,2%.

Przychody ze sprzedaży krajowej wyniosły w I kwartale 2016 roku 8,1 mln zł i były o 2,0 mln zł tj. o 33,3% wyższe w stosunku do I kwartału 2015. Przychody eksportowe wyniosły 10,7 mln zł i były wyższe o 3,6 mln zł (o 50,7%) w stosunku do I kwartału 2015 roku. Udział eksportu w I kwartale 2016 wyniósł 56,8% i był wyższy niż poprzednich kwartałach.

W I kwartale 2016 Grupa odnotowała wzrost przychodów eksportowych w obszarze reklamy, musicali i cinematików.

Najistotniejsze czynniki, które wpłynęły na poziom przychodów wypracowanych przez Grupę Kapitałową Platige Image w I kwartale 2015 roku to koncentracja na wypromowaniu w środowisku branży reklamowej kreatywnego studia produkcyjnego pod marką „Dobro” oraz zakończenie prac związanych z produkcją scenografii do musicalu „Sky” w Amsterdamie.

Pod względem poziomu osiągniętych przychodów I kwartał 2016 roku był bardzo dobry. Historycznie w I kwartale roku Grupa wykazywała sezonowo niższe przychody niż w IV kwartale poprzedniego roku. W I kwartale 2016 przychody są wyższe od przychodów IV kwartału 2015 głównie za sprawą rozszerzenia działalności studia „Dobro”. Jest to rezultat decyzji z lat ubiegłych mających na celu poszerzenie zakresu oferowanych usług w obszarze branży reklamowej.



Pozostałe działy Grupy Platige Image S.A. odnotowały poziom przychodów zbliżony do uśrednionych poziomów z ubiegłych kwartałów.

KOSZTY DZIAŁALNOŚCI OPERACYJNEJ I MARŻA NA SPRZEDAŻY

W I kwartale 2016 roku koszty działalności operacyjnej wzrosły o 45,0% do 18,7 mln zł w stosunku do I kwartału 2015 roku kiedy wyniosły 12,9 mln zł. W stosunku do IV kwartału 2015 koszty działalności operacyjnej wzrosły o 0,3 mln zł

Marża na sprzedaży w I kwartale 2016 wyniosła 0,7%. W analogicznym okresie roku ubiegłego, tj. w I kwartale 2015 roku marża na sprzedaży wyniosła 2,3%, a w IV kwartale 2015 roku (minus) - 5,7%. Na kwartalny wzrost kosztów operacyjnych o 5,8 mln zł w ujęciu rok do roku największy wpływ miały wzrost kosztów usług obcych o 3,6 mln zł i wynagrodzeń o 1,3 mln zł.

W końcu 2015 roku został przyjęty przez Emitenta plan operacyjny zakładający rozbudowę zespołu Działu Animacji. W Dziale tym realizowane są duże i długoterminowe projekty animacyjne (trailery, cinematyki, filmy animowane). Emitent otrzymuje zapytania ofertowe dotyczące wielu dużych projektów, których realizacja wymaga dysponowania na stałe większym zespołem grafików. W I kwartale 2016 roku zostały uruchomione procesy rekrutacyjne i organizacyjne mające na celu zwiększenie możliwości produkcji projektów animowanych. Grupa Platige Image poniosła dodatkowe koszty związane z przygotowaniem nowych stanowisk dla pracy grafików zarówno po stronie kosztów operacyjnych jak i inwestycyjnych.

Ilość i wartość rozpoczętych projektów oraz projektów będących przedmiotem prac koncepcyjno-rozwojowych daje podstawy do oczekiwania poprawy wyników operacyjnych w kolejnych kwartałach 2016.

W I kwartale 2016 istotnie wzrosły przychody z działalności produkcji zdjęciowej (studio Dobro). Działal-

ność ta charakteryzuje się bardzo niskimi marżami i intensyfikacja działań ukierunkowanych na wzrost przychodów w tym obszarze skutkuje wzrostem kosztów niewspółmiernym do wzrostu przychodów.

Dodatkowe koszty poniesione na wypromowanie marki i marketing studia spowodowały ujemny wpływ tej działalności na wynik operacyjny Grupy w I kwartale 2016.

W porównaniu do I kwartału 2015 w 2016 roku Grupa odnotowała również wzrost kosztów stałych w obszarze zatrudnienia grafików i producentów (koszty wynagrodzeń i usług obcych). Wzrost rozmiaru działalności Grupy wymusza ponoszenie zwiększonych kosztów na średni szczebel zarządzania (koszty pośrednio związane z realizowanymi projektami). W analizowanym okresie koszty zatrudnienia i usług obcych wzrosły również ze względu na utworzenie nowej komórki organizacyjnej realizującej projekt badawczy w zakresie budowy systemu do interaktywnego generowania scenografii cyfrowej.

Kwartałne marże na sprzedaży wykazują dużą zmienność w Grupie Platige Image. Wynika to ze specyfiki zleceń realizowanych przez Emitenta i spółki zależne.

W większości są to kontrakty krótkoterminowe (w rozumieniu Ustawy o rachunkowości) i czas realizacji jak i terminy zakończenia projektów mogą wpływać na poziom przychodów i kosztów operacyjnych rozpoznanych w danym kwartale. W przypadku gdy terminy wykonania zleceń kumulują się w jednym kwartale Grupa odnotowuje zwiększone przychody i koszty operacyjne.

ZYSK EBITDA

W I kwartale 2016 Grupa Platige Image osiągnęła 912 tys. zł zysku EBITDA. Marża zysku EBITDA wyniosła 4,8%. W I kwartale 2015 roku Grupa wykazała zysk EBITDA w wysokości 1,1 mln zł osiągając marżę 8,2%, a w IV kwartale stratę na poziomie EBITDA - 42 tys zł.



PRZYCHODY I KOSZTY FINANSOWE

W I kwartale 2016 roku Grupa wykazała ujemne saldo przychodów i kosztów finansowych w wysokości 104 tys. zł. Na kwotę tę składają się głównie (najistotniejsze pozycje): zapłacone odsetki w kwocie 95 tys. zł oraz nadwyżka różnic kursowych ujemnych nad dodatnimi w kwocie 13 tys. zł.

Zastosowany do wyceny wierzytelności z tytułu kredytu w walucie obcej kurs Euro to:

- 4,2684 PLN/EUR na 31.03.2016
- 4,2615 PLN/EUR na 31.12.2015
- 4,0890 PLN/EUR na 31.03.2015

ZYSK NETTO

W I kwartale 2016 Grupa wykazała stratę netto w wysokości 286 tys. zł i jest to wynik o 800 tys. zł gorszy niż w I kwartale 2015 roku, kiedy wygenerowany został zysk w wysokości 514 tys. zł. W IV kwartale 2015 Grupa wykazała stratę netto w wysokości 477 tys. zł.

BILANS

KAPITAŁ OBROTOWY

NALEŻNOŚCI KRÓTKOTERMINOWE

Na dzień 31.03.2016 należności krótkoterminowe wynosiły 14,8 mln zł i były wyższe od stanu na dzień 31.03.2015 o 7,9 mln zł. W stosunku do 31.12.2015 należności krótkoterminowe wzrosły o 1,5 mln zł. Branża, w której Grupa realizuje największe obroty, charakteryzuje się wydłużonymi terminami płatności. Emitent aktywnie monitoruje poziom należności, aby ograniczać ich przeterminowanie i ryzyko nieściągalności. Wydłużone terminy płatności finansowane są kredytem obrotowym i usługą faktoringu.

ŚRODKI PIENIĘŻNE I INNE AKTYWA PIENIĘŻNE

Na dzień 31.03.2016 saldo gotówki wynosiło 1,6 mln zł i było niższe od stanu na dzień 31.03.2015 o 2,2 mln zł. W stosunku do stanu na 31.12.2015 saldo gotówki zmniejszyło się o 287 tys. zł.

ZOBOWIĄZANIA DŁUGOTERMINOWE

Na dzień 31.03.2016 zobowiązania długoterminowe Grupy wynosiły 7,5 mln zł i były wyższe od stanu

na dzień 31.03.2015 o 0,4 mln zł i o 0,8 mln zł niższe w stosunku do stanu na dzień 31.12.2015.

Zobowiązania długoterminowe Grupy to kredyt inwestycyjny zaciągnięty na zakup nieruchomości i wykonanie zobowiązań inwestycyjnych wobec spółki zależnej Juice sp. z o.o. Wykazywane saldo kredytu inwestycyjnego uwzględnia różnice kursowe naliczane na każdy dzień bilansowy. Na dzień 31.03.2016 saldo kredytu wynosiło 2,2 mln Euro z czego 1,8 mln Euro rozpoznano w części długoterminowej.

ZOBOWIĄZANIA KRÓTKOTERMINOWE

Na dzień 31.03.2016 zobowiązania krótkoterminowe wynosiły 14,7 mln zł i były wyższe od stanu na dzień 31.03.2015 o 4,9 mln zł. W stosunku do stanu na 31.12.2015 zobowiązania krótkoterminowe wzrosły o 2 mln zł. W saldzie z dnia 31.03.2016 ujęto krótkoterminową część kredytu hipotecznego w wysokości 1,7 mln zł.

Dodatkowo, Emitent korzysta z limitu wierzytelności w postaci limitu w rachunku bieżącym i kredytu rewolwingowego. Łączny limit do wykorzystania wynosi 4 mln zł.



Na dzień 31.03.2016 wykorzystanie limitu wierzytelności wynosiło 4 mln zł.



6 INNOWACYJNOŚĆ W PRZEDSIĘBIORSTWIE

INFORMACJE NA TEMAT INICJATYW NASTAWIONYCH NA WPROWADZENIE INNOWACYJNYCH ROZWIĄZAŃ W PRZEDSIĘBIORSTWIE



Grupa realizuje program R&D, którego celem jest zwiększenie konkurencyjności Grupy na globalnym rynku. Najważniejsze cele do osiągnięcia to skrócenie czasu, a co za tym idzie kosztu, niezbędnego do wyprodukowania filmów animowanych przy najwyższej jakości wymaganej przez projekt.

14 grudnia 2015 roku projekt uzyskał rekomendację Narodowego Centrum Badań i Rozwoju do wsparcia, w ramach Działania 1.1. Projekty B+R przedsiębiorstw Programu Operacyjnego Inteligentny Rozwój 2014-2020 współfinansowanego ze środków Europejskiego Funduszu Rozwoju Regionalnego. Realizacja projektu jest przewidziana na dwa kolejne lata, licząc od marca 2016 roku.

Celem projektu jest wytworzenie innowacyjnego systemu do zastosowań scenicznych - oprogramowania i technologii, która umożliwi tworzenie w pełni

interaktywnych spektaklu, z udziałem kontentu 3D renderowanego w czasie rzeczywistym.

W ramach projektu planowane jest stworzenie własnych narzędzi (zarówno technologii jak i oprogramowania) opierających się na technologiach renderingu czasu rzeczywistego, oraz języka programowania C/C++.

Dodatkowo Emitent rozbudowuje funkcjonalności głównych systemów graficznych o własne rozwiązania intelektualne tworząc unikalny zestaw narzędzi obróbki komputerowej dla artystów grafików współpracujących z Emitentem.

Rozwijany jest również system zarządzania informacjami związanymi z krokami produkcyjnymi, wspomagający automatyzację procesu.

7 STANOWISKO ZARZĄDU ODNOŚNIE REALIZACJI PROGNOZ FINANSOWYCH

Spółka oraz Grupa nie publikowały prognoz finansowych na 2016 rok.



8 OŚWIADCZENIE ZARZĄDU EMITENTA

Zarząd Platige Image S.A. oświadcza, iż wedle jego najlepszej wiedzy, wybrane dane finansowe sporządzone zostały zgodnie z obowiązującymi zasadami rachunkowości oraz że raport kwartalny zawiera prawdziwy obraz rozwoju i osiągnięć Spółki oraz Grupy.

PODPISY CZŁONKÓW ZARZĄDU

Jarosław Sawko
WICEPREZES ZARZĄDU

Piotr Sikora
WICEPREZES ZARZĄDU

Arkadiusz Dorynek
CZŁONEK ZARZĄDU

WARSZAWA
11 MAJA 2016



PLATIGE IMAGE S.A.

UL. RACŁAWICKA 99
02-634 WARSZAWA