



# **PLATIGE IMAGE S.A.**

**JEDNOSTKOWY I SKONSOLIDOWANY RAPORT KWARTALNY**

**II KWARTAŁ 2016**

OD 01.04.2016 DO 30.06.2016

WARSZAWA  
10 SIERPNIĄ 2016



## **SPIS TREŚCI**

PODSTAWOWE INFORMACJE O EMITENCIE	3
WYBRANE DANE FINANSOWE	10
ZASADY SPORZĄDZENIA RAPORTU KWARTALNEGO	21
ZASADY RACHUNKOWOŚCI	23
CHARAKTERYSTYKA ISTOTNYCH DOKONAŃ I NIEPOWODZEŃ EMITENTA	31
INNOWACYJNOŚĆ W PRZEDSIĘBIORSTWIE	45
STANOWISKO ZARZĄDU ODNOŚNIE REALIZACJI PROGNOZ FINANSOWYCH	45
OŚWIADCZENIE ZARZĄDU EMITENTA	46



# 1 PODSTAWOWE INFORMACJE O EMITENCIE

PLATIGE IMAGE TO JEDNO Z NAJWIĘKSZYCH W POLSCE I EUROPIE ŚRODKOWEJ STUDIO SPECJALIZUJĄCE SIĘ W TWORZENIU GRAFIKI KOMPUTEROWEJ, ANIMACJI 3D, REALIZACJI CYFROWYCH EFEKTÓW SPECJALNYCH ORAZ KOMPOZYCJI OBRAZU NA POTRZEBY PRODUKCJI REKLAMOWYCH I FABULARNYCH.

Studio ma na swoim koncie ponad 200 nagród i wyróżnień, a krótkometrażowe animacje czterokrotnie zapewniły Platige Image główną nagrodę na festiwalu SIGGRAPH oraz nagrodę Brytyjskiej Akademii Filmowej i Telewizyjnej (BAFTA). Platige Image otrzymało nominację do Oskara oraz było nominowane do złotej Palmy w Cannes i złotych Lwów na festiwalu filmowym Wenecji. Od 15 lat łączy unikalne know-how wynikające z umiejętności i kompetencji zespołu ponad 200 reżyserów, art directorów, grafików i producentów, z biznesowymi wymaganiami rynku.

Ważnym elementem działalności Spółki jest produkcja autorskich filmów animowanych i projektów specjalnych. To właśnie dzięki takim projektom jak kampania „Move Your Imagination”, filmy „Katedra” i „Paths of Hate” czy stereoskopowa rekonstrukcja obrazu „Bitwa pod Grunwaldem” Jana Matejki studio stało się rozpoznawalne zarówno w mediach branżowych, jak i ogólnotematycznych. Silna marka Platige Image przyciąga klientów z całego świata, dlatego jej kształtowanie i utrwalanie jest dla Spółki najważniejszą częścią strategii marketingowej.

## DANE ADRESOWE

<b>FIRMA</b>	PLATIGE IMAGE S.A.
<b>ADRES SIEDZIBY</b>	02-634 WARSZAWA, UL RACŁAWICKA 99
<b>TELEFON</b>	(48) 22 844 64 74
<b>FAX</b>	(48) 22 898 29 01
<b>ADRES STRONY INTERNETOWEJ</b>	<a href="http://inwestor.platige.com">inwestor.platige.com</a>
<b>ADRES E-MAIL</b>	<a href="mailto:ir@platige.com">ir@platige.com</a>
<b>KRS</b>	0000389414
<b>REGON</b>	142983580
<b>NIP</b>	524 20 14 184



# WŁADZE SPÓŁKI

NA DZIEŃ SPORZĄDZENIA RAPORTU OKRESOWEGO  
W SKŁAD WŁADZ SPÓŁKI WCHODZIŁY NASTĘPUJĄCE OSOBY

## ZARZĄD

<b>WICEPREZES ZARZĄDU</b>	JAROSŁAW SAWKO
<b>WICEPREZES ZARZĄDU</b>	PIOTR SIKORA
<b>CZŁONEK ZARZĄDU</b>	ARKADIUSZ DORYNEK

## RADA NADZORCZA

<b>PRZEWODNICZĄCY RADY NADZORCZEJ, CZŁONEK KOMITETU DS. AUDYTU I WYNAGRODZEŃ</b>	TOMASZ BAGIŃSKI
<b>WICEPRZEWODNICZĄCY RADY NADZORCZEJ, PRZEWODNICZĄCY KOMITETU DS. AUDYTU I WYNAGRODZEŃ</b>	DR ANDRZEJ MALEC
<b>WICEPRZEWODNICZĄCA I SEKRETARZ RADY NADZORCZEJ</b>	MAGDALENA DORYNEK
<b>CZŁONEK RADY NADZORCZEJ</b>	MAŁGORZATA NOWOSIELSKA-SAWKO
<b>CZŁONEK RADY NADZORCZEJ</b>	ANNA SIKORA



# KAPITAŁ ZAKŁADOWY

NA DZIEŃ SPORZĄDZENIA RAPORTU OKRESOWEGO  
KAPITAŁ ZAKŁADOWY EMITENTA WYNOSI 318.285,70 ZŁ  
I DZIELI SIĘ NA 3.182.857 AKCJI, W TYM NA:

**SERIA A** 1 500 000  
akcje imienne uprzywilejowane co do głosu

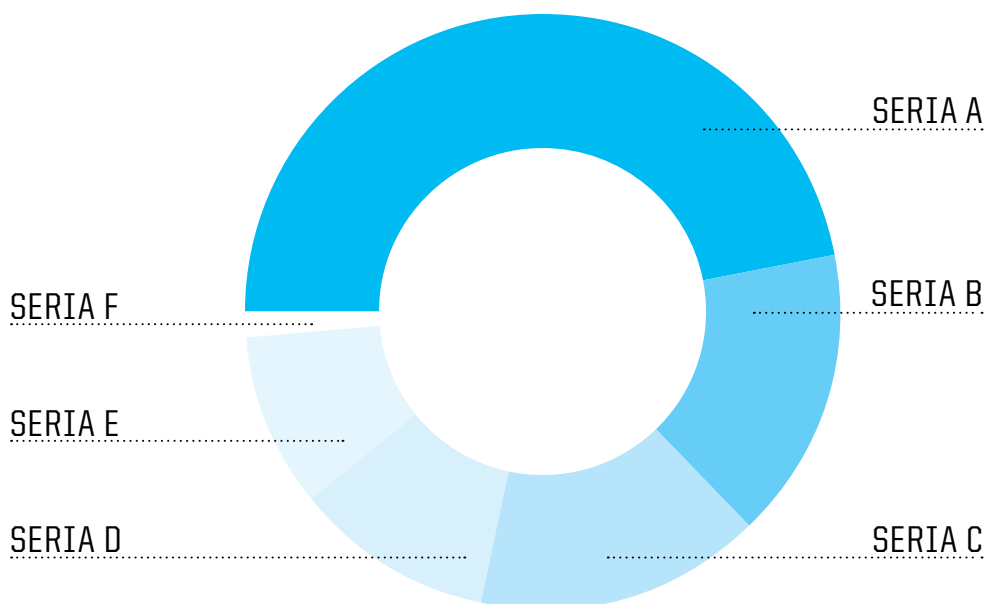
**SERIA B** 500 000  
akcje imienne uprzywilejowane co do głosu

**SERIA C** 500 000  
akcje zwykłe na okaziciela

**SERIA D** 345 000  
akcje zwykłe na okaziciela

**SERIA E** 300 000  
akcje zwykłe na okaziciela

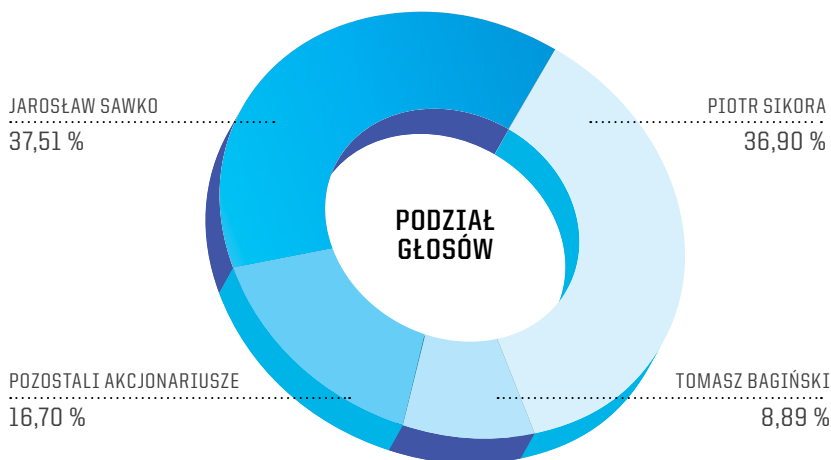
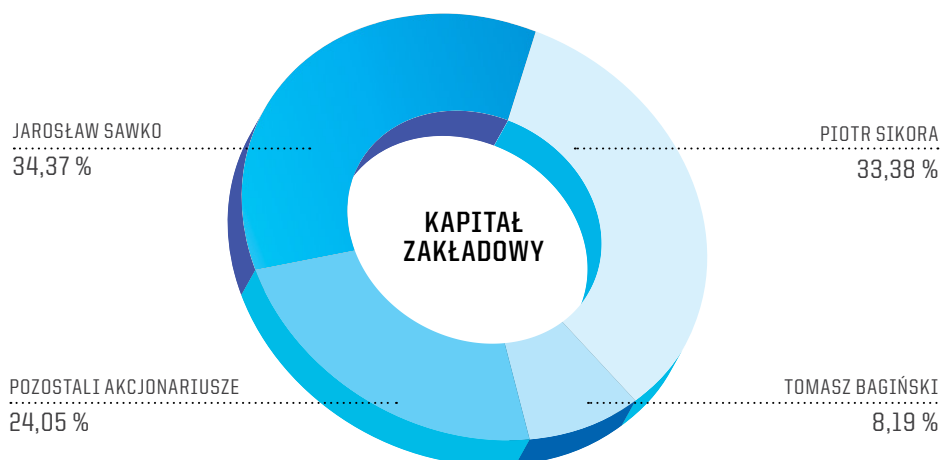
**SERIA F** 37 857  
akcje zwykłe imienne





# STRUKTURA AKCJONARIATU

NA DZIEŃ SPORZĄDZENIA RAPORTU OKRESOWEGO

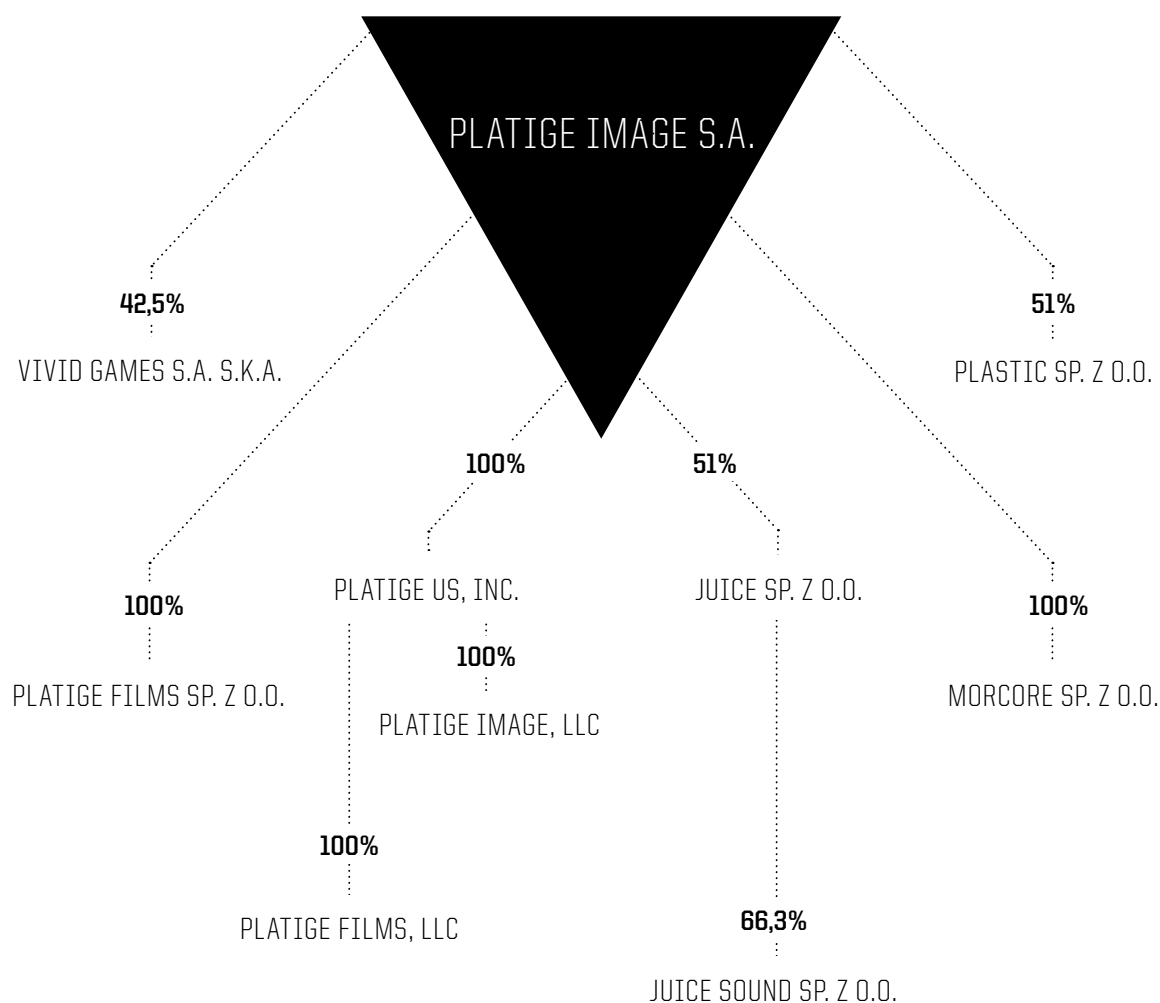


AKCJONARIUSZ	ŁĄCZNA ILOŚĆ POSIADANYCH AKCJI	ŁĄCZNA LICZBA POSIADANYCH GŁOSÓW	UDZIAŁ W KAPITALE ZAKŁADOWYM	UDZIAŁ W OGÓLNEJ LICZBIE GŁOSÓW
Jarosław Sawko	1 094 000	1 944 000	34,37 %	37,51 %
Piotr Sikora	1 062 500	1 912 500	33,38 %	36,90 %
Tomasz Bagiński	260 736	460 736	8,19 %	8,89 %
Pozostali akcjonariusze	765 621	865 621	24,05 %	16,70 %
<b>Razem</b>	<b>3 182 857</b>	<b>5 182 857</b>	<b>100,00 %</b>	<b>100,00 %</b>



# GRUPA KAPITAŁOWA

NA DZIEŃ SPORZĄDZENIA RAPORTU OKRESOWEGO SPÓŁKA TWORZY GRUPĘ KAPITAŁOWĄ, W SKŁAD KTÓREJ WCHODZĄ NASTĘPUJĄCE SPÓŁKI





# STRUKTURA GRUPY PLATIGE IMAGE S.A.

## NA DZIEŃ SPORZĄDZENIA RAPORTU OKRESOWEGO

### **JUICE SP. Z O.O.**

SIEDZIBA: WROCŁAW

Platige Image S.A. posiada 510 udziałów o łącznej wartości nominalnej 25.500 zł, co stanowi 51% udziałów w Spółce. Spółka zajmuje się produkcją grafiki komputerowej, w tym grafiki 3D.

### **JUICE SOUND SP. Z O.O.**

SIEDZIBA: WROCŁAW

Juice Sound jest studiem dźwiękowym zajmującym się postprodukcją dźwięku i udźwiękowieniem produkcji wizualnych. Juice Sp. z o.o. posiada 67 udziałów o łącznej wartości 3.350 złotych, co stanowi 66,3 % kapitału zakładowego Juice Sound Sp. z o.o.

### **PLATIGE FILMS SP. Z O.O.**

SIEDZIBA: WARSZAWA

Platige Image S.A. posiada 400 udziałów o łącznej wartości 200.000 zł, co stanowi 100% kapitału zakładowego spółki. Platige Films zajmuje się produkcją własnych projektów filmowych i zarządzaniem prawami autorskimi.

### **PLASTIC SP. Z O.O.**

SIEDZIBA: ŁÓDŹ

Plastic zajmuje się rozwojem oprogramowania, w tym silnika graficznego pod nazwą Pico. Platige Image S.A. posiada 102 udziały o łącznej wartości 5.100 zł, co stanowi 51% kapitału zakładowego spółki.

### **PLATIGE US, INC.**

SIEDZIBA: NOWY JORK

Jest spółką reprezentującą szeroko pojęte interesy Platige Image S.A. w Stanach Zjednoczonych. Platige Image S.A. posiada 100% udziałów.

### **PLATIGE IMAGE, LLC**

SIEDZIBA: NOWY JORK

Jest spółką powołaną przez Platige US, Inc w celu realizacji projektów reklamowych w Nowym Jorku.

### **PLATIGE FILMS, LLC**

SIEDZIBA: NOWY JORK

Jest spółką powołaną przez Platige US, Inc w celu realizacji projektów filmowych w USA. Pierwszym projektem jest rozwój ekranizacji opowiadań Andrzeja Sapkowskiego.

### **MORCORE SP. Z O.O.**

SIEDZIBA: WARSZAWA

Platige Image S.A. posiada 100 udziałów o łącznej wartości 5.000 zł, co stanowi 100% kapitału zakładowego spółki. Morcore powstała w celu zorganizowania świadczenia usług renderingu i storage na potrzeby Grupy Platige i klientów zewnętrznych realizujących projekty animacji komputerowej. Strategia spółki zakłada pozyskanie partnerów w celu rozbudowy infrastruktury informatycznej.

### **VIVID GAMES S.A. S.K.A.**

SIEDZIBA: BYDGOSZCZ

Platige Image S.A. posiada 52.691 akcji, co stanowi około 42,5% kapitału akcyjnego spółki. Spółka została zawiązana w dniu 1 lipca 2013 w celu wyprodukowania nowoczesnej i atrakcyjnej graficznie gry na platformy mobilne, której premiera odbyła się 19 czerwca 2014 roku na systemie iOS.





## **INFORMACJE DOTYCZĄCE LICZBY OSÓB ZATRUDNIONYCH PRZEZ EMITENTA W PRZELICZENIU NA PEŁNE ETATY**

W II kwartale 2016 średnie zatrudnienie wyniosło 66,5 etatu, a w I kwartale 2016 – 61,8 etatu. W analogicznym okresie roku ubiegłego tj. w II kwartale 2015 średnie zatrudnienie wynosiło 55,72 etatu.

Dodatkowo Grupa współpracuje z ok. 250 grafikami zatrudnianymi na podstawie umów o dzieło lub umów cywilnoprawnych. Liczba współpracujących grafików waha się w zależności od ilości projektów realizowanych przez Grupę.



## **2 WYBRANE DANE FINANSOWE**



SKRÓCONE SKONSOLIDOWANE SPRAWOZDANIE FINANSOWE

# SKONSOLIDOWANY RACHUNEK ZYSKÓW I STRAT

WARIANT PORÓWNAWCZY

DANE W TYS. ZŁ

WYSZCZEGÓLNIENIE	KWARTALNIE ZA OKRES		NARASTAJĄCO ZA OKRES	
	01.04.2016R.	01.04.2015R.	01.01.2016R.	01.01.2015R.
	30.06.2016R.	30.06.2015R.	30.06.2016R.	30.06.2015R.
<b>A. Przychody netto ze sprzedaży i zrównane z nimi</b>	<b>26 033</b>	<b>21 902</b>	<b>44 808</b>	<b>35 135</b>
I. Przychody netto ze sprzedaży produktów	26 033	21 902	44 808	35 135
II. Zmiana stanu produktów	-	-	-	-
III. Koszt wytworzenia produktów na własne potrzeby jednostki	-	-	-	-
IV. Przychody netto ze sprzedaży towarów i materiałów	-	-	-	-
<b>B. Koszty działalności operacyjnej</b>	<b>22 711</b>	<b>18 671</b>	<b>41 378</b>	<b>31 527</b>
I. Amortyzacja	826	559	1 583	1 131
II. Zużycie materiałów i energii	898	1 523	1 887	1 873
III. Usługi obce	11 731	9 456	20 401	14 525
IV. Podatki i opłaty	133	79	261	156
V. Wynagrodzenia	8 245	6 331	15 687	12 516
VI. Ubezpieczenia społeczne i inne świadczenia	545	412	1 020	835
VII. Pozostałe koszty rodzajowe	333	311	539	491
VIII. Wartość sprzedanych towarów i materiałów	-	-	-	-
<b>C. Zysk ( strata ) ze sprzedaży ( A-B )</b>	<b>3 322</b>	<b>3 231</b>	<b>3 430</b>	<b>3 608</b>
<b>D. Pozostałe przychody operacyjne</b>	<b>35</b>	<b>12</b>	<b>84</b>	<b>361</b>
I. Zysk ze zbycia niefinansowych aktywów trwałych	-	-	21	273
II. Dotacje	-	-	-	64
III. Inne przychody operacyjne	35	12	63	24
<b>E. Pozostałe koszty operacyjne</b>	<b>21</b>	<b>459</b>	<b>25</b>	<b>672</b>
I. Strata ze zbycia niefinansowych aktywów trwałych	-	-	1	-
II. Aktualizacja wartości aktywów niefinansowych	-	455	-	605
III. Inne koszty operacyjne	21	4	24	67
<b>F. Zysk ( strata ) z działalności operacyjnej ( C+D-E )</b>	<b>3 336</b>	<b>2 784</b>	<b>3 489</b>	<b>3 297</b>



WYSZCZEGÓLNIENIE	KWARTALNIE ZA OKRES		NARASTAJĄCO ZA OKRES	
	01.04.2016R.	01.04.2015R.	01.01.2016R.	01.01.2015R.
	30.06.2016R.	30.06.2015R.	30.06.2016R.	30.06.2015R.
<b>G. Przychody finansowe</b>	<b>20</b>	<b>-298</b>	<b>25</b>	<b>29</b>
I. Dywidendy i udziały w zyskach	-	-	-	-
II. Odsetki	7	1	12	2
III. Zysk ze zbycia inwestycji	-	-	-	-
IV. Aktualizacja wartości inwestycji	-	-	-	-
V. Inne	13	-299	13	27
<b>H. Koszty finansowe</b>	<b>647</b>	<b>526</b>	<b>756</b>	<b>595</b>
I. Odsetki	103	58	198	125
II. Strata ze zbycia inwestycji	-	-	-	-
III. Aktualizacja wartości inwestycji	218	436	218	436
IV. Inne	326	32	340	34
<b>I. Zysk ( strata ) na sprzedaży całości lub części udziałów jednostek podporządkowanych</b>	<b>-</b>	<b>-</b>	<b>-</b>	<b>-</b>
<b>J. Zysk ( strata ) z działalności gospodarczej ( F+G-H+I )</b>	<b>2 709</b>	<b>1 960</b>	<b>2 758</b>	<b>2 731</b>
<b>K. Wynik zdarzeń nadzwyczajnych ( K.I.-K.II. )</b>	<b>-</b>	<b>-</b>	<b>-</b>	<b>-</b>
I. Zyski nadzwyczajne	-	-	-	-
II. Straty nadzwyczajne	-	-	-	-
<b>L. Odpis wartości firmy</b>	<b>28</b>	<b>56</b>	<b>56</b>	<b>56</b>
I. Odpis wartości firmy - jednostki zależne	28	56	56	56
II. Odpis wartości firmy - jednostki współzależne	-	-	-	-
<b>M. Odpis ujemnej wartości firmy</b>	<b>-</b>	<b>-</b>	<b>-</b>	<b>-</b>
I. Odpis ujemnej wartości firmy - jednostki zależne	-	-	-	-
II. Odpis ujemnej wartości firmy - jednostki współzależne	-	-	-	-
<b>N. Zysk ( strata ) z udziałów w jednostkach podporządkowanych wycenianych metodą praw własności</b>	<b>-</b>	<b>-</b>	<b>-</b>	<b>-</b>
<b>O. Zysk ( strata ) brutto ( J+/-K-L+M+/-N )</b>	<b>2 681</b>	<b>1 904</b>	<b>2 702</b>	<b>2 675</b>
<b>P. Podatek dochodowy</b>	<b>413</b>	<b>402</b>	<b>485</b>	<b>574</b>
<b>Q. Pozostałe obowiązkowe zmniejszenie zysku ( zwiększenie straty )</b>	<b>-</b>	<b>-</b>	<b>-</b>	<b>-</b>
<b>R. Zyski ( straty ) mniejszości</b>	<b>-123</b>	<b>315</b>	<b>114</b>	<b>400</b>
<b>S. Zysk ( strata ) netto ( O-P-Q+/-R )</b>	<b>2 391</b>	<b>1 187</b>	<b>2 103</b>	<b>1 701</b>



## SKRÓCONE SKONSOLIDOWANE SPRAWOZDANIE FINANSOWE

**SKONSOLIDOWANY BILANS NA 30.06.2016 R.**

DANE W TYS. ZŁ

	AKTYWA	30.06.2016R.	30.06.2015R.
<b>A.</b>	<b>AKTYWA TRWAŁE</b>	<b>30 887</b>	<b>26 808</b>
	I. Wartości niematerialne i prawne	1 845	572
	II. Wartość firmy jednostek podporządkowanych	1 798	1 910
	III. Rzeczowe aktywa trwałe	24 587	23 203
	IV. Należności długoterminowe	17	2
	V. Inwestycje długoterminowe	224	436
	VI. Długoterminowe rozliczenia międzyokresowe	2 416	685
<b>B.</b>	<b>AKTYWA OBROTOWE</b>	<b>28 836</b>	<b>24 270</b>
	I. Zapasy	7 553	4 257
	II. Należności krótkoterminowe	13 052	13 769
	III. Inwestycje krótkoterminowe	2 471	2 735
	IV. Krótkoterminowe rozliczenia międzyokresowe	5 760	3 509
	<b>AKTYWA RAZEM</b>	<b>59 723</b>	<b>51 078</b>

	PASYWA	30.06.2016R.	30.06.2015R.
<b>A.</b>	<b>KAPITAŁ ( FUNDUSZ ) WŁASNY</b>	<b>26 400</b>	<b>24 346</b>
	I. Kapitał (fundusz) podstawowy	318	318
	II. Należne wpłaty na kapitał podstawowy (-)	-	-
	III. Udziały (akcje) własne (-)	-	-
	IV. Kapitał (fundusz) zapasowy	25 607	23 720
	V. Kapitał (fundusz) z aktualizacji wyceny	-	-
	VI. Pozostałe kapitały (fundusze) rezerwowe	-	-
	VII. Różnice kursowe z przeliczenia	-155	-133
	VIII. Zysk (strata) z lat ubiegłych	-1 473	-1 260
	IX. Zysk (strata) netto	2 103	1 701
	X. Odpisy z zysku netto w ciągu roku obrotowego(-)	-	-
<b>B.</b>	<b>KAPITAŁY MNIEJSZOŚCI</b>	<b>2 814</b>	<b>2 970</b>
<b>C.</b>	<b>UJEMNA WARTOŚĆ FIRMY JEDNOSTEK PODPORZĄDKOWANYCH</b>	<b>-</b>	<b>-</b>
	I. Ujemna wartość firmy - jednostki zależne	-	-
	II. Ujemna wartość firmy - jednostki współzależne	-	-
<b>D.</b>	<b>ZOBOWIĄZANIA I REZERWY NA ZOBOWIĄZANIA</b>	<b>30 509</b>	<b>23 762</b>
	I. Rezerwy na zobowiązania	1 244	340
	II. Zobowiązania długoterminowe	7 188	6 967
	III. Zobowiązania krótkoterminowe	16 134	11 186
	IV. Rozliczenia międzyokresowe	5 943	5 269
	<b>PASYWA RAZEM</b>	<b>59 723</b>	<b>51 078</b>



SKRÓCONE SKONSOLIDOWANE SPRAWOZDANIE FINANSOWE

## ZESTAWIENIE ZMIAN W SKONSOLIDOWANYM KAPITALE WŁASNYM

DANE W TYS. ZŁ

WYSZCZEGÓLNIENIE	KWARTALNIE ZA OKRES		NARASTAJĄCO ZA OKRES	
	01.04.2016R.	01.04.2015R.	01.01.2016R.	01.01.2015R.
	30.06.2016R.	30.06.2015R.	30.06.2016R.	30.06.2015R.
I. Kapitał własny na początek okresu	24 011	23 138	24 452	22 779
II. Zmiany w kapitale własnym w okresie:	2 389	1 208	1 948	1 567
1. zysk / strata netto	2 391	1 187	2 103	1 701
2. różnice kursowe z przeliczenia	-2	21	-155	-134
III. Kapitał własny na koniec okresu	26 400	24 346	26 400	24 346
IV. Kapitał (fundusz) własny, po uwzględnieniu proponowanego podziału zysku (pokrycia straty)	26 400	24 346	26 400	24 346



SKRÓCONE SKONSOLIDOWANE SPRAWOZDANIE FINANSOWE

# SKONSOLIDOWANY RACHUNEK PRZEŁYWÓW PIENIĘŻNYCH

METODA POŚREDNIA

DANE W TYS. ZŁ

WYSZCZEGÓLNIENIE	KWARTALNIE ZA OKRES		NARASTAJĄCO ZA OKRES	
	01.04.2016R.	01.04.2015R.	01.01.2016R.	01.01.2015R.
	30.06.2016R.	30.06.2015R.	30.06.2016R.	30.06.2015R.
<b>A. Przepływy środków pieniężnych z działalności operacyjnej</b>				
I. Zysk / Strata netto	2 391	1 187	2 103	1 701
II. Korekty razem	-2 657	-1 342	-1 712	-721
<b>III. Przepływy pieniężne netto z działalności operacyjnej ( I+II )</b>	<b>-266</b>	<b>-155</b>	<b>391</b>	<b>980</b>
<b>B. Przepływy środków pieniężnych z działalności inwestycyjnej</b>				
I. Wpływy	-21	-	4	470
II. Wydatki	-208	665	1 442	1 953
<b>III. Przepływy pieniężne netto z działalności inwestycyjnej ( I-II )</b>	<b>187</b>	<b>-665</b>	<b>-1 438</b>	<b>-1 483</b>
<b>C. Przepływy środków pieniężnych z działalności finansowej</b>				
I. Wpływy	3 395	207	4 655	1 068
II. Wydatki	2 555	588	3 134	1 366
<b>III. Przepływy pieniężne netto z działalności finansowej ( I-II )</b>	<b>840</b>	<b>-381</b>	<b>1 521</b>	<b>-298</b>
<b>D. Przepływy pieniężne netto razem</b>	<b>761</b>	<b>-1 201</b>	<b>474</b>	<b>-801</b>
<b>E. Bilansowa zmiana stanu środków pieniężnych</b>	<b>758</b>	<b>362</b>	<b>471</b>	<b>762</b>
- zmiana stanu środków pieniężnych z tytułu różnic kursowych	-3	37	-3	39
<b>F. Środki pieniężne na początek okresu</b>	<b>1 568</b>	<b>3 767</b>	<b>1 855</b>	<b>3 364</b>
<b>G. Środki pieniężne na koniec okresu ( F+D )</b>	<b>2 326</b>	<b>2 602</b>	<b>2 326</b>	<b>2 602</b>
- o ograniczonej możliwości dysponowania	-	-	-	-



## SKRÓCONE JEDNOSTKOWE SPRAWOZDANIE FINANSOWE

**JEDNOSTKOWY RACHUNEK ZYSKÓW I STRAT**

WARIANT PORÓWNAWCZY

DANE W TYS. ZŁ

	KWARTALNIE ZA OKRES		NARASTAJĄCO ZA OKRES	
	01.04.2016R. 30.06.2016R.	01.04.2015R. 30.06.2015R.	01.01.2016R. 30.06.2016R.	01.01.2015R. 30.06.2015R.
<b>A. Przychody ze sprzedaży i zrównane z nimi, w tym:</b>	<b>23 786</b>	<b>20 496</b>	<b>40 185</b>	<b>31 646</b>
I. Przychód ze sprzedaży produktów	23 786	20 496	40 185	31 646
II. Zmiana stanu produktów	-	-	-	-
III. Koszty wytworzenia produktów na własne potrzeby jednostki	-	-	-	-
IV. Przychody netto ze sprzedaży towarów i materiałów	-	-	-	-
<b>B. Koszty działalności operacyjnej</b>	<b>20 211</b>	<b>17 115</b>	<b>36 989</b>	<b>27 899</b>
I. Amortyzacja	706	507	1 357	1 032
II. Zużycie materiałów i energii	836	1 440	1 743	1 750
III. Usługi obce	10 674	8 614	18 553	12 729
IV. Podatki i opłaty	126	75	250	145
V. Wynagrodzenia	7 088	5 763	13 677	10 988
VI. Ubezpieczenia społeczne i inne świadczenia	474	381	884	763
VII. Pozostałe koszty rodzajowe	307	335	525	492
VIII. Wartość sprzedanych towarów i materiałów	-	-	-	-
<b>C. Zysk ( strata ) ze sprzedaży ( A-B )</b>	<b>3 575</b>	<b>3 381</b>	<b>3 196</b>	<b>3 747</b>
<b>D. Pozostałe przychody operacyjne</b>	<b>35</b>	<b>12</b>	<b>63</b>	<b>360</b>
I. Zysk ze zbycia niefinansowych aktywów trwałych	-	-	-	273
II. Dotacje	-	-	-	64
III. Inne przychody operacyjne	35	12	63	23
<b>E. Pozostałe koszty operacyjne</b>	<b>-2</b>	<b>5</b>	<b>2</b>	<b>67</b>
I. Strata ze zbycia niefinansowych aktywów trwałych	-	-	1	-
II. Aktualizacja wartości aktywów niefinansowych	-	-	-	-
III. Inne koszty operacyjne	-2	5	1	67
<b>F. Zysk ( strata ) z działalności operacyjnej ( C+D-E )</b>	<b>3 612</b>	<b>3 388</b>	<b>3 257</b>	<b>4 040</b>





	KWARTALNIE ZA OKRES		NARASTAJĄCO ZA OKRES	
	01.04.2016R. 30.06.2016R.	01.04.2015R. 30.06.2015R.	01.01.2016R. 30.06.2016R.	01.01.2015R. 30.06.2015R.
<b>G. Przychody finansowe</b>	<b>8</b>	<b>-172</b>	<b>13</b>	<b>4</b>
I. Dywidendy i udziały w zyskach	-	-	-	-
II. Odsetki	8	3	13	4
III. Zysk ze zbycia inwestycji	-	-	-	-
IV. Aktualizacja wartości inwestycji	-	-	-	-
V. Inne	-	-175	-	-
<b>H. Koszty finansowe</b>	<b>634</b>	<b>518</b>	<b>735</b>	<b>581</b>
I. Odsetki	99	54	190	117
II. Strata ze zbycia inwestycji	-	-	-	-
III. Aktualizacja wartości inwestycji	218	436	218	436
IV. Inne	317	28	327	28
<b>I. Zysk ( strata ) z działalności gospodarczej ( F+G-H )</b>	<b>2 986</b>	<b>2 698</b>	<b>2 535</b>	<b>3 463</b>
<b>J. Wynik zdarzeń nadzwyczajnych ( J.I.-J.II. )</b>	<b>-</b>	<b>-</b>	<b>-</b>	<b>-</b>
I. Zyski nadzwyczajne	-	-	-	-
II. Straty nadzwyczajne	-	-	-	-
<b>K. Zysk ( strata ) brutto ( I+J )</b>	<b>2 986</b>	<b>2 698</b>	<b>2 535</b>	<b>3 463</b>
<b>L. Podatek dochodowy</b>	<b>478</b>	<b>307</b>	<b>430</b>	<b>624</b>
<b>M. Pozostałe obowiązkowe zmniejszenia zysku ( zwiększenia straty )</b>	<b>-</b>	<b>-</b>	<b>-</b>	<b>-</b>
<b>N. Zysk ( strata ) netto ( K-L-M )</b>	<b>2 508</b>	<b>2 391</b>	<b>2 105</b>	<b>2 839</b>



## SKRÓCONE JEDNOSTKOWE SPRAWOZDANIE FINANSOWE

**JEDNOSTKOWY BILANS NA 30.06.2016 r.**

DANE W TYS. ZŁ

	AKTYWA	30.06.2016R.	30.06.2015R.
<b>A.</b>	<b>AKTYWA TRWAŁE</b>	<b>34 714</b>	<b>30 344</b>
	I. Wartości niematerialne i prawne	788	361
	II. Rzeczowe aktywa trwałe	24 107	22 972
	III. Należności długoterminowe	-	-
	IV. Inwestycje długoterminowe	7 603	6 174
	V. Długoterminowe rozliczenia międzyokresowe	2 216	837
<b>B.</b>	<b>AKTYWA OBROTOWE</b>	<b>18 830</b>	<b>16 671</b>
	I. Zapasy	1 978	515
	II. Należności krótkoterminowe	11 600	12 115
	III. Inwestycje krótkoterminowe	1 055	600
	IV. Krótkoterminowe rozliczenia międzyokresowe	4 197	3 441
	<b>SUMA AKTYWÓW</b>	<b>53 544</b>	<b>47 015</b>

	PASYWA	30.06.2016R.	30.06.2015R.
<b>A.</b>	<b>KAPITAŁ ( FUNDUSZ ) WŁASNY</b>	<b>28 701</b>	<b>26 645</b>
	I. Kapitał (fundusz) podstawowy	318	318
	II. Należne wpłaty na kapitał podstawowy	-	-
	III. Udziały (akcje) własne	-	-
	IV. Kapitał (fundusz) zapasowy	26 278	23 488
	V. Kapitał (fundusz) z aktualizacji wyceny	-	-
	VI. Pozostałe kapitały (fundusze) rezerwowe	-	-
	VII. Zysk (strata) z lat ubiegłych	-	-
	VIII. Zysk (strata) netto	2 105	2 839
	IX. Odpisy z zysku netto w ciągu roku obrotowego	-	-
<b>B.</b>	<b>ZOBOWIĄZANIA I REZERWY NA ZOBOWIĄZANIA</b>	<b>24 843</b>	<b>20 370</b>
	I. Rezerwy na zobowiązania	1 244	695
	II. Zobowiązania długoterminowe	7 668	6 967
	III. Zobowiązania krótkoterminowe	15 591	12 109
	IV. Rozliczenia międzyokresowe	340	599
	<b>SUMA PASYWÓW</b>	<b>53 544</b>	<b>47 015</b>



SKRÓCONE JEDNOSTKOWE SPRAWOZDANIE FINANSOWE

## ZESTAWIENIE ZMIAN W JEDNOSTKOWYM KAPITALE WŁASNYM

DANE W TYS. ZŁ

WYSZCZEGÓLNIENIE	KWARTALNIE ZA OKRES		NARASTAJĄCO ZA OKRES	
	01.04.2016R.	01.04.2015R.	01.01.2016R.	01.01.2015R.
	30.06.2016R.	30.06.2015R.	30.06.2016R.	30.06.2015R.
I. Kapitał własny na początek okresu	26 193	24 253	26 596	23 806
II. Zmiany w kapitale własnym w okresie:	2 508	2 391	2 105	2 839
1. zysk / strata netto	2 508	2 391	2 105	2 839
III. Kapitał własny na koniec okresu	28 701	26 645	28 701	26 645
IV. Kapitał (fundusz) własny, po uwzględnieniu proponowanego podziału zysku (pokrycia straty)	28 701	26 645	28 701	26 645



SKRÓCONE JEDNOSTKOWE SPRAWOZDANIE FINANSOWE

## JEDNOSTKOWY RACHUNEK PRZEPLYWÓW PIENIĘŻNYCH

METODA POŚREDNIA

DANE W TYS. ZŁ

WYSZCZEGÓLNIENIE	KWARTALNIE ZA OKRES		NARASTAJĄCO ZA OKRES	
	01.04.2016R.	01.04.2015R.	01.01.2016R.	01.01.2015R.
	30.06.2016R.	30.06.2015R.	30.06.2016R.	30.06.2015R.
<b>A. Przepływy środków pieniężnych z działalności operacyjnej</b>				
I. Zysk ( strata ) netto	2 508	2 391	2 105	2 839
II. Korekty razem	-2 022	-3 303	-10	-2 237
<b>III. Przepływy pieniężne netto z działalności operacyjnej ( I+II )</b>	<b>486</b>	<b>-912</b>	<b>2 095</b>	<b>602</b>
<b>B. Przepływy środków pieniężnych z działalności inwestycyjnej</b>				
I. Wpływy	-	115	4	585
II. Wydatki	1 147	778	3 036	2 107
<b>III. Przepływy pieniężne netto z działalności inwestycyjnej ( I-II )</b>	<b>-1 147</b>	<b>-663</b>	<b>-3 032</b>	<b>-1 522</b>
<b>C. Przepływy środków pieniężnych z działalności finansowej</b>				
I. Wpływy	1 502	208	5 543	1 068
II. Wydatki	776	589	4 182	1 365
<b>III. Przepływy pieniężne netto z działalności finansowej ( I-II )</b>	<b>726</b>	<b>-381</b>	<b>1 361</b>	<b>-297</b>
<b>D. Przepływy pieniężne netto razem ( A.III.+B.III.+C.III )</b>	<b>65</b>	<b>-1 956</b>	<b>424</b>	<b>-1 217</b>
<b>E. Bilansowa zmiana stanu środków pieniężnych, w tym:</b>	<b>65</b>	<b>-1 955</b>	<b>421</b>	<b>-1 223</b>
- zmiana stanu środków pieniężnych z tytułu różnic kursowych	-	1	-3	-7
<b>F. Środki pieniężne na początek okresu</b>	<b>828</b>	<b>2 264</b>	<b>472</b>	<b>1 533</b>
<b>G. Środki pieniężne na koniec okresu ( F+D )</b>	<b>893</b>	<b>309</b>	<b>893</b>	<b>309</b>
- o ograniczonej możliwości dysponowania	-	-	-	-



### 3 ZASADY SPORZĄDZENIA RAPORTU KWARTALNEGO

INFORMACJE O ZASADACH PRZYJĘTYCH PRZY SPORZĄDZANIU KWARTALNEGO RAPORTU, W TYM INFORMACJE O ZMIANACH STOSOWANYCH ZASAD (POLITYKI) RACHUNKOWOŚCI.

#### 3.1 NAZWA JEDNOSTKI DOMINUJĄCEJ, ADRES SIEDZIBY, PRZEDMIOT DZIAŁALNOŚCI ORAZ NR W REJESTRZE SĄDOWYM

<b>ADRES</b>	WARSZAWA, ULICA RACŁAWICKA 99
<b>PRZEDMIOT DZIAŁALNOŚCI</b>	<b>PKD 59.11.Z</b> – DZIAŁALNOŚĆ ZWIĄZANA Z PRODUKCJĄ FILMAMI, NAGRAŃ WIDEO I PROGRAMÓW TELEWIZYJNYCH <b>PKD 59.12.Z</b> – DZIAŁALNOŚĆ POSTPRODUKCYJNA ZWIĄZANA Z FILMAMI, NAGRANIAM I WIDEO I PROGRAMÓW TELEWIZYJNYCH
<b>SĄD REJESTROWY</b>	SĄD REJONOWY DLA M. ST. WARSZAWY, XIII WYDZIAŁ GOSPODARCZY KRAJOWEGO REJESTRU SĄDOWEGO
<b>MIEJSCOWOŚĆ</b>	WARSZAWA
<b>NUMER KRS</b>	0000389414

#### 3.2 OKRES OBJĘTY KWARTALNYM RAPORTEM GRUPY KAPITAŁOWEJ

Raport kwartalny Grupy Kapitałowej został przygotowany za okres od 1 kwietnia 2016 r. do 30 czerwca 2016 r. natomiast dane porównawcze obejmują okres od 1 kwietnia 2015 r. do 30 czerwca 2015 r.

Sprawozdania finansowe wszystkich jednostek podporządkowanych sporządzone zostały za ten sam okres sprawozdawczy, co sprawozdanie finansowe jednostki dominującej i przy zastosowaniu spójnych zasad rachunkowości.



# GRUPA KAPITAŁOWA

PODMIOT	SIEDZIBA	% POSIADANEGO KAPITAŁU
jednostka dominująca <b>PLATIGE IMAGE S.A.</b>	adres: ul. Racławicka 99, 02-634 Warszawa	-
jednostka zależna <b>PLASTIC SP. Z O.O.</b>	adres: ul. Obywatelska 102/104, 94-104 Łódź	51%
jednostka zależna <b>JUICE SP. Z O.O.</b>	adres: ul. Gwarna 17/5, 50-001 Wrocław	51%
jednostka zależna <b>PLATIGE US INC.</b>	adres: 33 West 19th Street, 4th Floor, New York 10011	100%
jednostka zależna <b>PLATIGE FILMS SP. Z O.O.</b>	adres: ul. Racławicka 99, 02-634 Warszawa	100%
jednostka zależna <b>MORCORE SP. Z O.O.</b>	adres: ul. Racławicka 99A, 02-634 Warszawa	100%
jednostka stowarzyszona <b>VIVID GAMES S.A. S.K.A.</b>	adres: ul. Słowackiego 1 85-008 Bydgoszcz	42,5%
jednostka pośrednio zależna <b>JUICE SOUND SP. Z O.O.</b>	adres: ul. Gwarna 17/5, 50-001 Wrocław	kontrola Juice Sp. z o.o. 66%
jednostka zależna <b>PLATIGE IMAGE, LLC</b>	adres: 33 West 19th Street, 4th Floor, New York 10011	kontrola PlatigeUS, Inc 100%
jednostka zależna <b>PLATIGE FILMS, LLC</b>	adres: 33 West 19th Street, 4th Floor, New York 10011	kontrola PlatigeUS, Inc 100%



## 4 ZASADY RACHUNKOWOŚCI

OMÓWIENIE OBOWIĄZUJĄCYCH PRZY SPORZĄDZANIU KWARTALNEGO RAPORTU GRUPY KAPITAŁOWEJ ZASAD (POLITYKI) RACHUNKOWOŚCI, W SZCZEGÓLNOŚCI ZASAD GRUPOWANIA OPERACJI GOSPODARCZYCH, METOD WYCENY AKTYWÓW I PASYWÓW, DOKONYWANIA ODPISÓW AMORTYZACYJNYCH, USTALANIA WYNIKU FINANSOWEGO, SPORZĄDZANIA JEDNOSTKOWYCH SPRAWOZDAŃ FINANSOWYCH ORAZ SPOSOBU SPORZĄDZENIA SKONSOLIDOWANEGO SPRAWOZDANIA FINANSOWEGO.

### 4.1 PODSTAWA SPORZĄDZENIA SKONSOLIDOWANEGO SPRAWOZDANIA FINANSOWEGO

Raport kwartalny sporządzony został w oparciu o zasady rachunkowości wynikające z przepisów ustawy z dnia 29 września 1994 r. o rachunkowości (Dz. U. z 2009r. nr 152 poz. 1223 z późniejszymi zmianami) i wydanymi na jej podstawie przepisami wykonawczymi.

W raporcie kwartalnym wykazane są zdarzenia gospodarcze zgodnie z ich treścią ekonomiczną.

Raport kwartalny został sporządzony w pełnych tysiącach złotych.

### 4.2 STOSOWANE ZASADY RACHUNKOWOŚCI

#### RACHUNEK ZYSKÓW I STRAT

Wynik finansowy za dany okres obejmuje wszystkie osiągnięte i przypadające na rzecz Grupy Kapitałowej przychody oraz związane z tymi przychodami koszty, zgodnie z zasadami memoriału, współmierności przychodów i kosztów oraz ostrożnej wyceny.

Przychody i koszty ujmowane są zgodnie z zasadą memoriału, tj. w roku obrotowym, którego dotyczą, niezależnie od terminu otrzymania lub dokonania płatności.

Przychody ze sprzedaży obejmują niewątpliwe, należne lub uzyskane kwoty netto ze sprzedaży tj. pomniejszone o należny podatek od towarów i usług (VAT).

Przychody ze sprzedaży produktów, towarów, materiałów i środków trwałych ujmuje się w rachunku zysków i strat, gdy korzyści wynikające z praw własności do produktów, towarów i materiałów przekazano nabywcy.

Przychody ze sprzedaży usług o okresie realizacji krótszym niż 6 miesięcy ujmowane są w momencie wykonania usługi. Przychody i koszty z wykonania usługi okresie realizacji dłuższym niż 6 miesięcy ustala się na dzień bilansowy proporcjonalnie do stopnia zaawansowania usługi. Stan zaawansowania realizacji umowy ustala się w powiązaniu ze stanem realizacji projektu. Przewidywana strata związana z wykonaniem usługi ujmowana jest bezzwłocznie jako koszt działalności operacyjnej.



Na wynik finansowy wpływają ponadto:

- pozostałe przychody i koszty operacyjne pośrednio związane z działalnością w zakresie m.in. zysków ze zbycia niefinansowych aktywów trwałych, aktualizacji wyceny aktywów niefinansowych, otrzymania dotacji, objęcia udziałów,
- przychody finansowe z tytułu odsetek, nadwyżki dodatnich różnic kursowych nad ujemnymi,
- koszty finansowe z tytułu odsetek, nadwyżki ujemnych różnic kursowych nad dodatnimi, aktualizacji wyceny zobowiązań finansowych z tytułu zaciągniętego kredytu.

Przychody i koszty odsetek ujmowane są w momencie ich naliczenia.

Należne dywidendy zalicza się do przychodów finansowych na dzień powzięcia przez Walne Zgromadzenie

Wspólników spółki, w którą jednostka zainwestowała, uchwały o podziale zysku, chyba że w uchwale określono inny dzień prawa do dywidendy.

## PODATEK DOCHODOWY

Podatek dochodowy wykazany w rachunku zysków i strat obejmuje łącznie część bieżącą i część odroczoną.

Bieżące zobowiązanie z tytułu podatku dochodowego jest naliczane zgodnie z przepisami podatkowymi. Wykazywana w rachunku zysków i strat część odroczona stanowi różnicę pomiędzy stanem rezerw i aktywów z tytułu podatku odroczonego na koniec i na początek okresu sprawozdawczego.

## BILANS

### WARTOŚCI NIEMATERIALNE I PRAWNE

Wartości niematerialne i prawne ujmowane są w księgach według cen ich nabycia i umarza metodą liniową w okresie przewidywanej ekonomicznej użyteczności, przy zastosowaniu następujących stawek amortyzacyjnych:

- koszty zakończonych prac rozwojowych 33,33%
- koncesje, patenty, licencje i znaki towarowe 20%
- wartość firmy \_\_\_\_\_ 5%
- oprogramowanie \_\_\_\_\_ 50%
- inne \_\_\_\_\_ 20%

W Grupie Kapitałowej wszystkie wartości niematerialne i prawne o wartości powyżej 2,0 tys. złotych do wartości 2,499 tys. złotych uznawane są jako niskocenne, podlegające jednorazowej amortyzacji, a o wartości powyżej 2,5 tys. złotych jako wartości niematerialne i prawne podlegające amortyzacji według metody liniowej.

Poprawność stosowanych okresów i stawek amortyzacji wartości niematerialnych i prawnych jest przez jednostkę weryfikowana, powodując odpowiednią korektę dokonywanych w następnych latach odpisów amortyzacyjnych.

Wartość firmy, która powstaje w związku z wniesieniem zorganizowanej części przedsiębiorstwa ujmowana jest jako składnik wartości niematerialnych. Wartość firmy wykazywana jest według cen nabycia skorygowanych o ujętą wartość netto (wartość godziwą) nabytych identyfikowalnych aktywów oraz o wartość przejętych zobowiązań i należności. Wartość firmy amortyzuje się metodą liniową przy zastosowaniu 5% stawki amortyzacyjnej.

Na dzień bilansowy wartości niematerialne i prawne wycenia się według cen nabycia, pomniejszonych o skumulowane odpisy umorzeniowe oraz o ewentualne odpisy z tytułu trwałej utraty wartości.





## ŚRODKI TRWAŁE

Środki trwałe ujmuje się w księgach według cen nabycia lub kosztów wytworzenia.

Cena nabycia i koszt wytworzenia środków trwałych oraz środków trwałych w budowie obejmuje ogół kosztów poniesionych przez jednostkę do dnia wprowadzenia do ewidencji, w tym: w okresie budowy, montażu, przystosowania i ulepszenia. Do wartości środków zalicza się również koszty obsługi zobowiązań zaciągniętych w celu ich finansowania i związane z nimi różnice kursowe pomniejszone o przychody z tego tytułu.

Wartość początkową środków trwałych wprowadzonych do ewidencji powiększają koszty jego ulepszenia, polegającego na przebudowie, rozbudowie, modernizacji lub rekonstrukcji, powodujące, że wartość użytkowa tego środka po zakończeniu ulepszenia przewyższa posiadaną przy przyjęciu do używania.

Środki trwałe amortyzowane są metodą liniową zgodnie z okresem ich ekonomicznej użyteczności.

Okres ten jest zgodny ze stawkami wynikającymi z ustawy z dnia 15 lutego 1992 roku o podatku dochodowym od osób prawnych. W stosunku do inwestycji w obcych środkach trwałych odpis amortyzacyjny ustala się zgodnie z Art. 32 ust.2 pkt 4 Ustawy o Rachunkowości, tj. zgodnie z okresem obowiązywania umowy.

Rozpoczęcie amortyzacji następuje w następnym miesiącu po przyjęciu środka trwałego do używania. Składniki majątku o wartości początkowej większej niż 2,0 tys. złotych oraz nie przekraczającej 3,5 tys. zł. są jednorazowo odpisywane w ciężar kosztów amortyzacji w momencie przekazania do użytkowania.

### PRZYKŁADOWE STAWKI AMORTYZACYJNE:

- budynki \_\_\_\_\_ 2,5-27%
- urządzenia techniczne i maszyny \_\_\_\_\_ 10-30%
- środki transportu \_\_\_\_\_ 20%
- inne środki trwałe \_\_\_\_\_ 20%
- prawo użytkowania wieczystego gruntu \_\_\_\_\_ 1,28%

Poprawność stosowanych okresów i stawek amortyzacji środków trwałych jest przez jednostkę weryfikowana, powodując odpowiednią korektę dokonywanych w następnych latach odpisów amortyzacyjnych.

Na dzień bilansowy środki trwałe wyceniane w cenie nabycia lub koszcie wytworzenia lub wartości przeszacowanej (po aktualizacji wyceny składników majątku), pomniejszonych o skumulowane umorzenie, a także o dokonane odpisy z tytułu utraty wartości.

## INWESTYCJE

Inwestycje obejmują aktywa posiadane w celu osiągnięcia korzyści ekonomicznych wynikających z przyrostu wartości tych aktywów, uzyskania z nich przychodów w formie odsetek, dywidend (udziałów w zyskach) lub innych pożytków, w tym również z transakcji handlowych. Do inwestycji zalicza się w szczególności aktywa finansowe oraz te nieruchomości i wartości niematerialne i prawne, które nie są użytkowane przez jednostkę, lecz są posiadane w celu osiągnięcia w/w korzyści.

Nieruchomości oraz wartości niematerialne i prawne, i inne inwestycje nie stanowiące aktywów finansowych wycenia się na dzień bilansowy według ceny ich nabycia pomniejszonej o ewentualne odpisy z tytułu trwałej utraty ich wartości.

Akcje i udziały w jednostkach podporządkowanych zaliczone do aktywów trwałych wycenia się metodą praw własności.

## LEASING FINANSOWY

W bilansie ujmowane są obce środki trwałe i wartości niematerialne i prawne stanowiące przedmioty leasingu, w przypadku, gdy z umowy wynika przeniesienie zasadniczo całego ryzyka i pożytków wynikających z tytułu posiadania aktywów.



## ZAPASY

Zapasy wyceniane są według cen ich nabycia lub kosztów wytworzenia nie wyższych od ich cen sprzedaży netto na dzień bilansowy.

## NALEŻNOŚCI I ZOBOWIĄZANIA

Należności wykazuje się w kwocie wymaganej zapłaty, z zachowaniem zasady ostrożnej wyceny. Wartość należności aktualizuje się uwzględniając stopień prawdopodobieństwa ich zapłaty poprzez dokonanie odpisu aktualizującego, zaliczanego odpowiednio do pozostałych kosztów operacyjnych lub do kosztów finansowych - zależnie od rodzaju należności, której dotyczy odpis aktualizujący.

## ZOBOWIĄZANIA UJMUJE SIĘ W KSIĘGACH RACHUNKOWYCH W KWOCIE WYMAGAJĄCEJ ZAPŁATY

Należności i zobowiązania wyrażone w walutach obcych wykazuje się na dzień ich powstania według średniego kursu Narodowego Banku Polskiego ogłoszonego dla danej waluty z dnia poprzedzającego ten dzień. Na dzień bilansowy wyrażone w walutach obcych wartości wycenia się po kursie średnim ustalonym dla danej waluty przez Narodowy Bank Polski na ten dzień.

## ŚRODKI PIENIĘŻNE

Środki pieniężne i inne aktywa pieniężne wykazuje się w wartości nominalnej.

Wyrażone w walutach obcych środki wycenia się na dzień bilansowy po kursie średnim ustalonym dla danej waluty przez Narodowy Bank Polski na ten dzień.

## ROZLICZENIA MIĘDZYOKRESOWE

Spółka dokonuje czynnych rozliczeń międzyokresowych kosztów, jeżeli dotyczą one przyszłych okresów sprawozdawczych. Bierne rozliczenia międzyokresowe kosztów dokonywane są w wysokości prawdopodobnych zobowiązań przypadających na bieżący okres sprawozdawczy.

## REZERWY NA ZOBOWIĄZANIA

Rezerwy tworzone są na pewne lub o dużym stopniu prawdopodobieństwa przyszłe zobowiązania, których kwotę można w sposób uzasadniony i wiarygodny oszacować. Rezerwy zalicza się odpowiednio do pozostałych kosztów operacyjnych, kosztów finansowych lub strat nadzwyczajnych, zależnie od okoliczności, z którymi przyszłe zobowiązania się wiążą.

Rezerwy tworzone są między innymi na poniższe tytuły:

- odprawy emerytalno-rentowe,
- niewykorzystane urlopy,
- roszczenia gwarancyjne,
- koszty usług obcych.

## REZERWY I AKTYWA Z TYTUŁU ODROZONEGO PODATKU DOCHODOWEGO

Aktywa z tytułu odroczonego podatku dochodowego ustala się w wysokości kwoty przewidzianej w przyszłości do odliczenia od podatku dochodowego, w związku z ujemnymi różnicami przejściowymi, które spowodują w przyszłości zmniejszenie podstawy obliczenia podatku dochodowego oraz straty podatkowej możliwej do odliczenia, ustalonej przy uwzględnieniu zasady ostrożności.

Rezerwę z tytułu odroczonego podatku dochodowego tworzy się w wysokości kwoty podatku dochodowego, wymagającej w przyszłości zapłaty, w związku z występowaniem dodatnich różnic przejściowych, to jest różnic, które spowodują zwiększenie podstawy obliczenia podatku dochodowego w przyszłości.

Wysokość rezerwy i aktywów z tytułu odroczonego podatku dochodowego ustala się przy uwzględnieniu stawek podatku dochodowego obowiązujących w roku powstania obowiązku podatkowego.

Rezerwę i aktywa z tytułu odroczonego podatku dochodowego, dotyczące operacji rozliczanych z kapitałem własnym, odnosi się na kapitał własny..

Rezerwę i aktywa z tytułu odroczonego podatku dochodowego, dotyczące operacji rozliczanych z kapitałem własnym, odnosi się na kapitał własny.



#### **WYCENA TRANSAKCJI W WALUTACH OBCYCH**

Transakcje walutowe ujmuje się w księgach rachunkowych na dzień ich przeprowadzenia po kursie:

- faktycznie zastosowanym w przypadku sprzedaży lub kupna walut obcych oraz otrzymania należności lub zapłaty zobowiązań na rachunku PLN;
- średnim ustalonym dla danej waluty przez Prezesa NBP na dzień poprzedzający datę wystawienia dokumentu w pozostałych przypadkach, a w tym w ewidencji kosztów lub przychodów, a także gdy do otrzymanych należności lub zapłaty zobowiązań nie jest możliwe uwzględnienie faktycznie zastosowanego kursu waluty w danym dniu.

Różnice kursowe wynikające z wyceny na dzień bilansowy aktywów i pasywów wyrażonych w walutach obcych, z wyjątkiem inwestycji długoterminowych, oraz powstałe w związku z zapłatą należności i zobowiązań w walutach obcych, jak również przy sprzedaży walut, zalicza się odpowiednio do przychodów lub kosztów finansowych, a w uzasadnionych przypadkach – do kosztu wytworzenia produktów lub ceny nabycia towarów, a także ceny nabycia lub kosztu wytworzenia środków trwałych, środków trwałych w budowie lub wartości niematerialnych i prawnych.

## **RACHUNEK PRZEPIŹYWÓW PIENIĘŻNYCH**

Rachunek przepływów pieniężnych sporządza się metodą pośrednią.

### **4.3 INSTRUMENTY FINANSOWE**

#### **KLASYFIKACJA INSTRUMENTÓW FINANSOWYCH**

Instrumenty finansowe ujmowane są oraz wyceniane zgodnie z Rozporządzeniem Ministra Finansów z dnia 12 grudnia 2001 r. w sprawie szczegółowych zasad uznawania, metod wyceny, zakresu ujawniania i sposobu prezentacji instrumentów finansowych. Zasady wyceny i ujawniania aktywów finansowych opisane w poniższej nocie nie dotyczą instrumentów finansowych wyłączonych z Rozporządzenia w tym w szczególności udziałów i akcji w jednostkach podporządkowanych, praw i zobowiązań wynikających z umów leasingowych i ubezpieczeniowych, należności i zobowiązań z tytułu dostaw i usług oraz instrumentów finansowych wyemitowanych przez Spółkę stanowiących jej instrumenty kapitałowe.

**AKTYWA FINANSOWE DZIELI SIĘ NA:**

- aktywa finansowe przeznaczone do obrotu,
- pożyczki udzielone i należności własne,
- aktywa finansowe utrzymywane do terminu wymagalności,
- aktywa finansowe dostępne do sprzedaży.

**ZOBOWIĄZANIA FINANSOWE DZIELI SIĘ NA:**

- zobowiązania finansowe przeznaczone do obrotu,
- pozostałe zobowiązania finansowe.

#### **ZASADY UJMOWANIA I WYCENY INSTRUMENTÓW FINANSOWYCH**

Aktywa finansowe wprowadza się do ksiąg rachunkowych na dzień zawarcia kontraktu w cenie nabycia, to jest w wartości godziwej poniesionych wydatków lub przekazanych w zamian innych składników majątkowych, zaś zobowiązania finansowe w wartości godziwej uzyskanej kwoty lub wartości otrzymanych innych składników majątkowych. Przy ustalaniu wartości godziwej na ten dzień uwzględnia się poniesione przez Spółkę koszty transakcji.

Aktywa finansowe nabyte w wyniku transakcji dokonanych na rynku regulowanym wprowadza się do ksiąg rachunkowych w dniu ich zawarcia.



## **AKTYWA FINANSOWE PRZEZNACZONE DO OBROTU**

Do aktywów finansowych przeznaczonych do obrotu zalicza się aktywa nabyte w celu osiągnięcia korzyści ekonomicznych wynikających z krótkoterminowych zmian cen oraz wahań innych czynników rynkowych albo krótkiego czasu trwania nabytego instrumentu, a także inne aktywa finansowe, bez względu na zamiary, jakimi kierowano się przy zawieraniu kontraktu, jeżeli stanowią one składnik portfela podobnych aktywów finansowych, co do którego jest duże prawdopodobieństwo realizacji w krótkim terminie zakładanych korzyści ekonomicznych.

Do aktywów finansowych lub zobowiązań finansowych przeznaczonych do obrotu zalicza się pochodne instrumenty finansowe, z wyjątkiem przypadku, gdy Spółka uznaje zawarte kontrakty za instrumenty zabezpieczające. Do zobowiązań finansowych przeznaczonych do obrotu zalicza się również zobowiązanie do dostarczenia pożyczonych papierów wartościowych oraz innych instrumentów finansowych, w przypadku zawarcia przez Spółkę umowy sprzedaży krótkiej.

Aktywa finansowe przeznaczone do obrotu wycenia się w wartości godziwej, natomiast skutki okresowej wyceny, z wyłączeniem pozycji zabezpieczanych i instrumentów zabezpieczających, zalicza się odpowiednio do przychodów lub kosztów finansowych okresu sprawozdawczego, w którym nastąpiło przeszacowanie.

## **AKTYWA FINANSOWE UTRZYMYWANE DO TERMINU WYMAGALNOŚCI**

Do aktywów finansowych utrzymywanych do terminu wymagalności zalicza się niezakwalifikowane do pożyczek udzielonych i należności własnych aktywa finansowe, dla których zawarte kontrakty ustalają termin wymagalności spłaty wartości nominalnej oraz określają prawo do otrzymania w ustalonych terminach korzyści ekonomicznych, na przykład oprocentowania, w stałej lub możliwej do ustalenia kwocie, pod warunkiem że Spółka zamierza i może utrzymać te aktywa do czasu, gdy staną się one wymagalne.

## **POŻYCZKI UDZIELONE I NALEŻNOŚCI WŁASNE**

Do pożyczek udzielonych i należności własnych zalicza się, niezależnie od terminu ich wymagalności (zapłaty), aktywa finansowe powstałe na skutek wydania bezpośrednio drugiej stronie kontraktu środków pieniężnych.

Do pożyczek udzielonych i należności własnych zalicza się także obligacje i inne dłużne instrumenty finansowe nabyte w zamian za wydane bezpośrednio drugiej stronie kontraktu środki pieniężne, jeżeli z zawartego kontraktu jednoznacznie wynika, że zbywający nie utracił kontroli nad wydanymi instrumentami finansowymi. Pożyczki udzielone i należności własne, które Spółka przeznacza do sprzedaży w krótkim terminie, zalicza się do aktywów finansowych przeznaczonych do obrotu. Do pożyczek udzielonych i należności własnych nie zalicza się nabytych pożyczek ani należności, a także wpłat dokonanych przez Spółkę celem nabycia instrumentów kapitałowych nowych emisji, również wtedy, gdy nabycie następuje w pierwszej ofercie publicznej lub w obrocie pierwotnym, a w przypadku praw do akcji – także w obrocie wtórnym.

Pożyczki udzielone i należności własne wycenia się w kwocie wymaganej zapłaty, z zachowaniem zasady ostrożności. Udzielone pożyczki i należności własne przeznaczone do sprzedaży w okresie do 3 miesięcy, wycenia się według wartości rynkowej lub inaczej określonej wartości godziwej.

## **AKTYWA FINANSOWE DOSTĘPNE DO SPRZEDAŻY**

Aktywa finansowe nie zakwalifikowane do powyższych kategorii zaliczane są do aktywów finansowych dostępnych do sprzedaży.



## **PRZEKWALIFIKOWANIA AKTYWÓW FINANSOWYCH**

Aktywa finansowe przeznaczone do obrotu wycenia się w wartości godziwej na dzień przekwalifikowania do innej kategorii aktywów finansowych. Wartość godziwa na dzień przekwalifikowania staje się odpowiednio nowo ustaloną ceną nabycia lub skorygowaną ceną nabycia. Zyski lub straty z przeszacowania aktywów finansowych poddanych przekwalifikowaniu ujęte do tej pory jako przychody lub koszty finansowe pozostają w rachunku zysków i strat.

## **ZOBOWIĄZANIA FINANSOWE**

Zobowiązania finansowe przeznaczone do obrotu, w tym w szczególności instrumenty pochodne o ujemnej wartości godziwej, które nie zostały wyznaczone jako instrumenty zabezpieczające, wykazywane są w wartości godziwej, zaś zyski i straty wynikające z ich wyceny ujmowane są bezpośrednio w rachunku zysków i strat. Zobowiązania finansowe przeznaczone do sprzedaży w okresie do 3 miesięcy, wycenia się według wartości rynkowej lub inaczej określonej wartości godziwej.

Pozostałe zobowiązania finansowe wycenia się w kwocie wymaganej zapłaty, z zachowaniem zasady ostrożności. Wszystkie zobowiązania finansowe wprowadza się do ksiąg rachunkowych pod datą zawarcia kontraktu.

## **RACHUNKOWOŚĆ ZABEZPIECZEŃ**

Spółki z Grupy Kapitałowej nie stosują rachunkowości zabezpieczeń.



#### **4.4 OPIS METOD I ISTOTNYCH ZAŁOŻEŃ PRZYJĘTYCH DO USTALENIA WARTOŚCI GODZIWEJ AKTYWÓW I ZOBOWIĄZAŃ FINANSOWYCH WYCENIANYCH W TAKIEJ WARTOŚCI**

Za wartość godziwą przyjmuje się kwotę, za jaką dany składnik aktywów mógłby zostać wymieniony, a zobowiązanie uregulowane na warunkach transakcji rynkowej, pomiędzy zainteresowanymi i dobrze poinformowanymi stronami.

##### **ZASADY KONSOLIDACJI**

Raport kwartalny został sporządzony na podstawie sprawozdania finansowego jednostki dominującej oraz sprawozdań jednostek kontrolowanych przez jednostkę dominującą (czyli jej jednostek zależnych). Jednostki zależne podlegają konsolidacji pełnej w okresie od objęcia nad nimi kontroli przez jednostkę dominującą do czasu ustania tej kontroli. Uznaje się, że kontrola występuje wówczas, gdy jednostka dominująca ma możliwość wpływania na politykę finansową i operacyjną podległej jednostki w celu osiągnięcia korzyści z jej działalności. W stosownych przypadkach w sprawozdaniach finansowych jednostek zależnych dokonuje się korekt mających na celu ujednoczenie zasad rachunkowości stosowanych przez daną jednostkę z zasadami stosowanymi przez jednostkę dominującą.

Aktywa i zobowiązania spółki zależnej na dzień włączenia jej do skonsolidowanego sprawozdania finansowego ujmowane są według wartości godziwej. Różnica między wartością godziwą tych aktywów i zobowiązań oraz ceną przejęcia powoduje powstanie wartości firmy, które są wykazywane w odrębnej pozycji skonsolidowanego bilansu.

Wszelkie transakcje, salda, przychody i koszty zachodzące między podmiotami powiązаныmi objętymi konsolidacją podlegają eliminacji.

##### **ZMIANY POLITYKI RACHUNKOWOŚCI**

W okresie sprawozdawczym Spółki w Grupie Kapitałowej nie dokonywały zmian zasad polityki rachunkowości wobec zasad z ubiegłego roku.



## 5 CHARAKTERYSTYKA ISTOTNYCH DOKONAŃ I NIEPOWODZEŃ EMITENTA

OPIS NAJWAŻNIEJSZYCH CZYNNIKÓW I ZDARZEŃ MAJĄCYCH WPŁYW NA OSIĄGNIĘTE WYNIKI

### 5.1 INFORMACJA ZARZĄDU NA TEMAT AKTYWNOŚCI JAKĄ W OKRESIE OBJĘTYM RAPORTEM PODEJMOWAŁ W OBSZARZE PROWADZONEJ DZIAŁALNOŚCI

PONIŻEJ PRZEDSTAWIONO WYBÓR NAJWAŻNIEJSZYCH PROJEKTÓW REALIZOWANYCH PRZEZ GRUPĘ KAPITAŁOWĄ PLATIGE IMAGE W IV KWARTALE 2015 R.

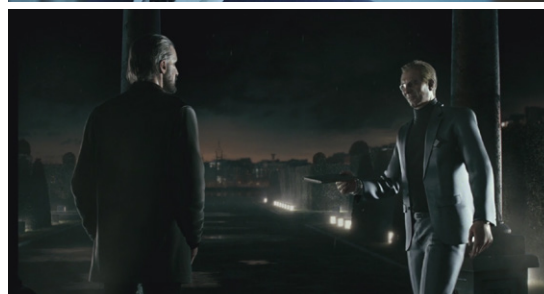
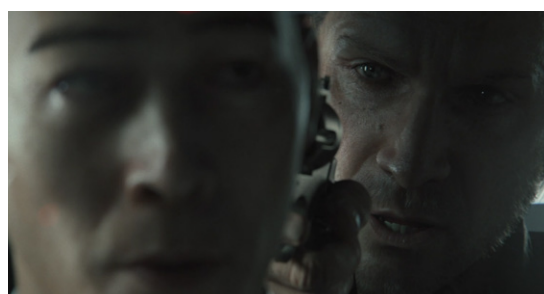
#### HITMAN

Platige Image SA stworzyła sześć cutsceinek, czyli filmów animowanych będących częścią rozgrywki, do najnowszej wersji gry „Hitman”. Reżyserem całości był Peter Gornstein z IO Interactive, natomiast ze strony Emitenta projekt reżyserował Jakub Jabłoński. Stworzona przez IO Interactive nowa seria „Hitman” charakteryzuje się podziałem na epizody, które udostępniane są w odstępach czasowych. Filmy wyprodukowane przez Platige Image SA znajdują się na końcu każdego z sześciu epizodów. W chwili obecnej dostępne są 3 epizody. Gra spotkała się z bardzo dobrym przyjęciem wśród graczy.

<https://vimeo.com/165884215>

<https://vimeo.com/165887689>

<https://vimeo.com/165890048>





## WATCH DOGS 2

Damian Nenow wyreżyserował cinematik, zapowiadający drugą część gry „Watch Dogs” studia Ubisoft. Produkcja została świetnie przyjęta, o czym świadczy ponad 10 milionów wyświetleń w serwisie YouTube. Premiera miała miejsce tuż przed targami E3, a cinematik stworzony przez Emitenta był głównym zwiastunem zapowiadającym nadchodzący tytuł tzw. announcement trailer.

<https://youtu.be/hh9x4NqWODw>



## PREY

Dla Bethesda Softworks Emitent przygotował cinematik zapowiadający grę „Prey”, tworzoną przez Arkane Studios (twórców gry „Dishonored”). Zwiastun został zaprezentowany w czasie targów E3, a reżyserem był Bartek Kik. Reveal trailer, jak i sam tytuł spotkał się ze sporym zainteresowaniem branży.

<https://vimeo.com/170753777>







PLATIGE IMAGE PRZEDSTAWIA **FISH LADDER**

Platige Image SA oficjalnie zaprezentowała Fish Ladder – zespół, który od 2014 roku odpowiada za realizację projektów specjalnych firmy. Fish Ladder projektuje i realizuje koncepcyjnie zaawansowane przedsięwzięcia, rozwiązania kreatywne i strategie. Zespół tworzy swoje projekty wspólnie z osobowościami nauki, sztuki i biznesu. Fish Ladder na swoim koncie ma m.in. współpracę z Europejską Agencją Kosmiczną przy projekcie „Ambition”, scenariusz wystawy polskiego pawilonu na EXPO2015 w Mediolanie oraz serie filmów „Legends polskie” tworzona dla Grupy Allegro.





## „SKY”

### W HOLENDERSKIM THEATER AMSTERDAM

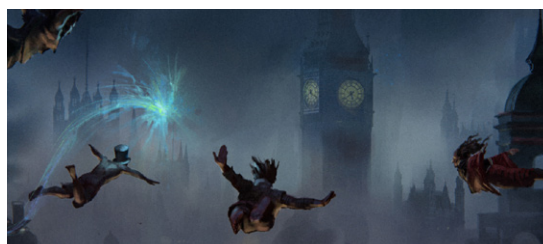
3 kwietnia w Theater Amsterdam, jednym z najnowocześniejszych, europejskich teatrów odbyła się uroczysta, międzynarodowa premiera przedstawienia „Sky”, zrealizowanego w ramach koncepcji 3D Live Theater, opracowanej przez Platige Image. Publiczność nagrodziła twórców kilkuminutową owacją na stojąco. Spektakl jest koprodukowany z holenderską spółką Imagine Nation, założoną przez Robina de Levitę, producenta spektakli teatralnych na Broadway’u i West End oraz Keesa Abrahamsa, znanego z produkcji takich telewizyjnych show jak „Who wants to be a milionaire” czy „Take it or leave it”. Wykonawcą scenografii stereoskopowej do „Sky” jest Platige Entertainment, dział zajmujący się wykorzystaniem i rozwojem technologii na potrzeby „live entertainment”.



## „PIOTRUŚ PAN”

### W TEATRZE MUZYCZNYM W GDYNI

Platige Image wyprodukowało oprawę stereoskopową do musicalu „Piotruś Pan”, którego premiera odbyła się 9 kwietnia w Teatrze Muzycznym w Gdyni. Jest to już czwarty projekt zrealizowany w ramach koncepcji 3D Live Theater przez spółkę. Libretto spektaklu zostało przygotowane przez Jeremiego Przyborę, wybitnego polskiego satyryka, współtwórcę „Kabaretu Starszych Panów”. Autorem muzyki jest Janusz Stokłosa, kompozytor, twórca muzyki do filmów i spektakli teatralnych (w tym do musicalu „Metro”, za którą został nominowany do broadwayowskiej nagrody Tony). Za reżyserię odpowiedzialny jest Janusz Józefowicz. Wykonawcą scenografii stereoskopowej do „Piotrusia Pana” jest Platige Entertainment, dział zajmujący się wykorzystaniem i rozwojem technologii na potrzeby „live entertainment”.





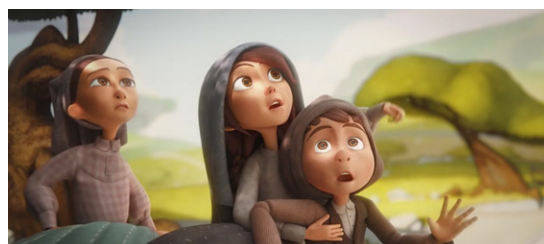
### **FINAŁ LIGI EUROPY UEFA**

18 maja na stadionie St. Jakob-Park w Bazylei odbył się finał Ligi Europy UEFA pomiędzy Liverpool FC oraz Sevilla FC. Platige Image odpowiadało za realizację ceremonii otwarcia poprzedzającej to wielkie sportowe widowisko. W 5-minutowym hołdzie dla finalistów rozgrywek, wystąpiło ponad 200 artystów i gimnastyków. Była to już trzecia ceremonia wyprodukowana przez Platige Image dla piłkarskiej organizacji UEFA. W 2015 r. polska firma zrealizowała widowisko przed Finałem Ligi Europy UEFA na Stadionie Narodowym w Warszawie a następnie dla widzów zgromadzonych na stadionie Dinamo Arena w Tbilisi przed meczem Superpucharu UEFA.



### **PEŁNOMETRAŻOWY PROJEKT ANIMACYJNY**

Platige Image kontynuuje prace nad developmentem pełnometrażowej animacji przeznaczonej na rynek międzynarodowy. Projekt o roboczej nazwie „Fatima” skierowany jest do widowni powyżej 5 roku życia. Jest to kino rodzinne o dużym potencjale komercyjnym. Równolegle kontynuowane są rozmowy o produkcji, o wyniku negocjacji i zawarciu umowy Spółka poinformuje w raporcie bieżącym.

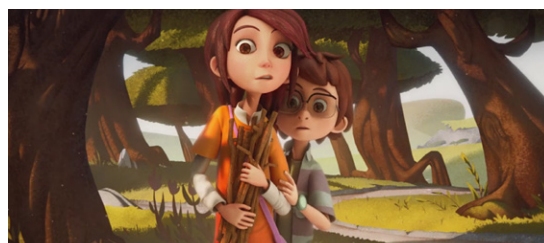


### **NAGRODY KTR DLA DOBRO**

Kreatywne studio produkcyjne Dobro, utworzone przez Platige Image w styczniu tego roku zdobyło dwie nagrody przyznane przez Klub Twórców Reklamy KTR za kampanię dla marki Carrefour: Srebro w kategorii Warsztat Audio Video/ Zdjęcia oraz Brąz w kategorii Warsztat Audio Video/Reżyseria.



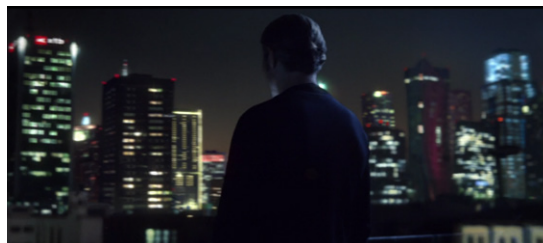
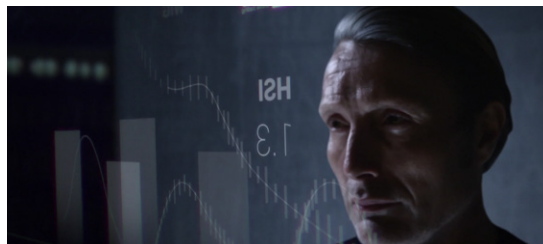
Dobro ma integrować kreatywną pracę reżyserów, proces produkcji oraz zaplecze postprodukcyjne i technologiczne Platige Image tak, aby osiągać jak najlepsze filmowe efekty.





## SEGMENT REKLAMOWY

W II kwartale 2016 roku Platige Image S.A. zrealizowało postprodukcję do kilkudziesięciu kampanii reklamowych dla uznanych marek polskich oraz międzynarodowych w różnicowanych kategoriach zaś należące do emitenta studio Dobro – kilkanaście projektów produkcyjnych. Spółka współpracowała z m.in.: Allegro, Bell, Carrefour, McDonalds, Orange, Proama, Senya, Subaru, Tymbark, Terra Nostra, T-Mobile, XTB.



## XTB Z MADSEM MIKKELSENEM

Platige Image zrealizowało spot do kampanii reklamowej domu maklerskiego XTB z udziałem ambasadora marki Madsa Mikkelsena, znanego m.in. z filmów „Casino Royale” czy serialu „Hannibal”. Kampania jest prowadzona pod hasłem „I Trade. I love it”. Jest ona emitowana w Polsce, Niemczech, Rumunii i na Węgrzech.

[platige.com/pl/page/699-Xtb\\_Image](http://platige.com/pl/page/699-Xtb_Image)



## SERIA REKLAM DLA MARKI CARREFOUR

Dobro oraz Platige Image kontynuują współpracę z marką Carrefour. W drugim kwartale wspólnie z agencją Saatchi & Saatchi / Interactive Solutions, zrealizowały serię spotów wizerunkowych oraz produktowych w ramach największej kampanii marketingowej prowadzonej przez Carrefour w Polsce, której celem jest przedstawienie pozytywnych zmian wprowadzonych w firmie. Jej bohaterem został Napoleon, w którego rolę wcielił się znany polski aktor – Jacek Braciak. Jedną z ostatnich reklam jest spot promujący piłkarską loterię organizowaną przez Carrefour.

[platige.com/pl/page/715-Carrefour\\_Napoleon\\_Euro](http://platige.com/pl/page/715-Carrefour_Napoleon_Euro)

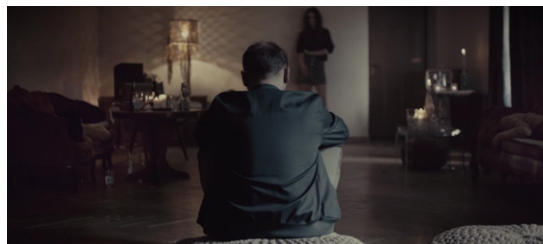




## „PASTEMPOMAT” DAWIDA PODSIADŁO

Kreatywne studio produkcyjne Dobro wyprodukowało klip do „Pastempomatu”, nowego singla z albumu „Annoyance and Disappointment” Dawida Podsiadło. Za postprodukcję teledysku odpowiada Platige Image. Reżyserem oraz autorem scenariusza jest Sebastian Pańczyk, reżyser i współtwórca studia Dobro.

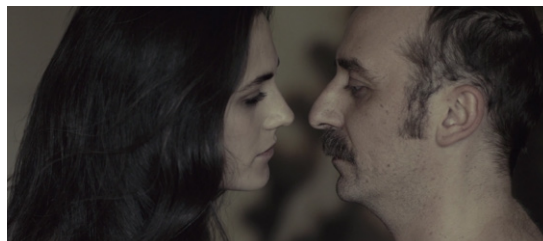
[platige.com/pl/page/717-Dawid\\_Podsiadlo\\_Pastempomat](http://platige.com/pl/page/717-Dawid_Podsiadlo_Pastempomat)



## ŻUBR I PRAŻUBR DLA KOMPANII PIWOWARSKIEJ

Platige Image we współpracy z agencją PZL zrealizowało dwa spoty dla Kompanii Piwowarskiej dla marki Żubr. W czerwcu rozpoczęła się kampania reklamowa: „Jeśli przerwa między Żubrami to mała” zaś w maju kampania piwa Prażubr, niepasteryzowanego wariantu Żubra.

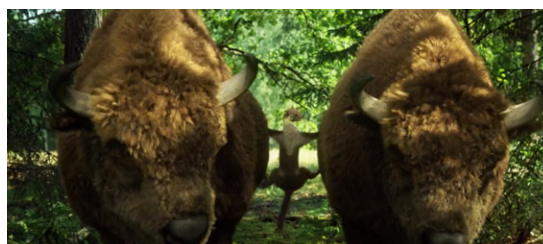
[platige.com/pl/page/721-Zubr\\_Weasel](http://platige.com/pl/page/721-Zubr_Weasel)



## TYMBARK W 360

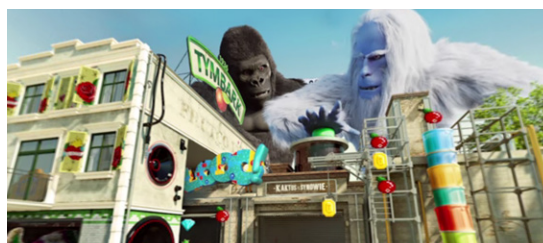
W kwietniu rozpoczęła się kampania reklamowa napojów Tymbark Owoce Świata, produkowanych przez Maspex Wadowice, oparta na spocie stworzonym w technologii 360 stopni. Reklama została zrealizowana przez Platige Image oraz Juice, spółkę wchodzącą w skład grupy kapitałowej Platige Image. Wykorzystane w spocie elementy nawiązują do młodzieżowego, energetycznego charakteru marki.

[youtu.be/XW8vosSfoP8](https://youtu.be/XW8vosSfoP8)



## NAGRODY I WYRÓŻNIENIA

- Piotr Sikora i Jarosław Sawko zostali finalistami piątej edycji Nagrody Polskiej Rady Biznesu im. Jana Wejcherta, w kategorii „Sukces”.
- Trailer „Starość Aksolotla” zdobył nagrodę ANIMAYO w kategorii „Best TV Commercial”.
- Trailer „For Honor” zdobył nagrodę ANIMAYO w kategorii „Best Game Cinematic”.
- Kreatywne studio produkcyjne **DOBRO** otrzymało 2 nagrody KTR za kampanię dla marki Carrefour: Srebro dla w kategorii Warsztat Audio Video/ Zdjęcia oraz Brąz w kategorii Warsztat Audio Video/ Reżyseria.



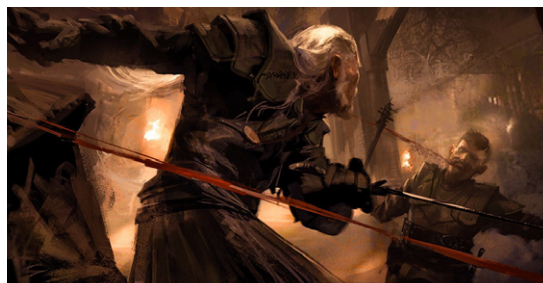


## WAŻNIEJSZE OSIĄGNIĘCIA SPÓŁEK WCHODZĄCYCH W SKŁAD GRUPY KAPITAŁOWEJ

### PLATIGE FILMS SP. Z O.O.

#### PROJEKT WIEDŹMIN

Spółka kontynuuje rozmowy na temat pomysłów kreatywnych dotyczących filmu z kilkoma producentami amerykańskimi. Platige Films sp. z o.o. zleciła przygotowanie wersji scenariusza uwzględniającej uwagi i pomysły producentów kreatywnych i finansowych. Ta wersja scenariusza ukończona została w lipcu 2016 i zostanie zaprezentowana w USA we wrześniu.



#### PROJEKT ANOTHER DAY OF LIFE

Platige Films Sp. z o.o. zaprezentowała się w czasie międzynarodowego festiwalu animacji w Annecy, który odbył się w czerwcu we Francji. Przedstawiciele firmy byli także obecni w czasie festiwalu filmowego w Cannes. Na obu imprezach prezentowano zarówno „Another Day of Life”, jak i projekt „Privisa”. Rozpoczęły się także pierwsze działania promocyjne i marketingowe związane z „Another Day of Life” - trwają przygotowania do wprowadzenia nowej, oficjalnej strony filmu, rozpoczęto kampanię na portalu Facebook.





### **PLASTIC SP. Z O.O.**

Plastic kończy pracę nad grą „Bound”, która tworzona była przy współpracy ze studiem Sony Santa Monica. Premiera gry przewidziana jest na 16 sierpnia 2016. Gra przeznaczona jest na konsolę PlayStation 4 i będzie także obsługiwać przystawkę rzeczywistości rozszerzonej - PlayStation VR. Twórcy zaprezentowali grywalne demo w czasie targów E3. Gra spotkała się z wielkim zainteresowaniem i jest niezwykle oczekiwanym tytułem na rynku.

<http://sms.playstation.com/bound>



### **JUICE SP. Z O.O.**

Działania na obszarach azjatyckich w drugim kwartale 2016 doprowadziły do zdobycia pierwszego znaczącego japońskiego Klienta. Właśnie tam amerykańska marka Spotify zdecydowała się na przygotowanie przy wsparciu Juice postprodukcji do spotu promującego premierowy launch Spotify. Podtrzymując dotychczasowe starania, szukamy możliwości dalszego rozwoju w stolicach państw azjatyckich. Kolejne kroki mają na celu znaczne zacieśnienie relacji z międzynarodową firmą Cutters, odpowiedzialną za grading i offline. Przewiduje się, że znacząco przyspieszy to rozwój marki Juice w tych rejonach.

Projekty realizowane w pierwszym kwartale na rynku chińskim zaowocowały kolejnymi kontraktami, między innymi takimi, jak Chips Choy czy Mercedes AEG.

Ten ostatni to bardzo dobra prognoza, gdyż portfolio Juice zyska następnego Klienta Premium w sektorze samochodowym. Oznacza to realizację projektów dla Mercedes AEG, wraz z reżyserem Alessandro Pacciani, który wspólnie z Juice brał udział w szeroko promowanym przedsięwzięciu w roku ubiegłym - reklamie firmy BMW. Rozbudowując bazę Klientów z segmentu samochodowego, realizujemy kolejne reklamy dla indonezyjskiej marki Perodua, a także rozwijamy współpracę z Nissan na Bliskim Wschodzie.

Dalsze plany rozwoju firmy wiążą się poszerzeniem zespołu we Wrocławiu, przy jednoczesnym powiększaniu potencjału postprodukcji w Warszawie. Istotne znaczenie ma zatrudnienie w zespole new business w Juice Jakuba Mikułana posiadającego bogate doświadczenie na rynku postprodukcji, wieloletniego producenta wykonawczego w firmie Chimney Pot.



Także nawiązanie stałej współpracy z Marcinem Orzechowskim, byłym liderem zespołu animacyjnego w firmie AlienFX, zapowiada ożywienie procesów produkcyjnych. Planujemy że wszystkie zmiany restryktoryzacyjne oraz personalne zaowocują poprawą rentowności spółki w II półroczu 2016.

Dynamicznie rozwijający się dział wykonawczy i projektowy dedykowany Klientowi Publicznemu, szczególnie na płaszczyźnie realizacji muzealnych zakończył swój drugi projekt, czyli rewitalizację Muzeum Miejskiego we Wrocławiu. Rewitalizacja wystawy objęła m.in. rekonstrukcję renesansowego Ogrodu Scholza na podstawie zachowanych opisów tegoż, słynnego w swoim czasie ogrodu. To kolejny krok w działalności nowego działu, w celu poszerzenia swojego portfolio po udanej rekonstrukcji XIX – wiecznego Dzierżoniowa wykonanej wiosną 2016 roku.

Bardzo dobry odbiór prac Juice zaowocował kolejnym zleceniem – udziałem w pracach nad zawartością kolejnego muzeum – Muzeum Teatru we Wrocławiu.

Spółka Juice zakończyła także prace nad animacją do filmu dokumentalnego „Bitwa Wrocławska”, który opowiada o największych w Polsce zamieszkach ulicznych po wprowadzenia stanu wojennego, jakie miały miejsce w sierpniu 1982 roku we Wrocławiu. Kinowa premiera filmu planowana jest na koniec sierpnia 2016 roku. Juice jest koproducentem tego filmu.

Spółka zintensyfikowała również dział serwisowania produkcji zagranicznych w Polsce. Sytuacja ta wynika z potrzeb Klientów w ramach projektów postprodukcyjnych, którzy szukają możliwości realizacji zdjęć w Polsce, ze względu na atrakcyjność miejsca jako państwa europejskiego oraz konkurencyjności cenowej. W ten sposób ekipa Juice z powodzeniem serwisuje zdjęcia zarówno dla brytyjskiej marki Betfair, jak i do czołówki festiwalu Trojan Horse was a Unicorn. Bazując na coraz większym doświadczeniu, planujemy w przyszłości jako niezależna jednostka, oferować usługi serwisowania produkcyjnego dla firm zagranicznych.

### **JUICE SOUND SP. Z O.O**

Juice Sound w ostatnim kwartale zrealizował udźwiękowienie do nowej kampanii marki Żubr. Koncentracja firmy w ostatnich miesiącach skupiła się na dużych markach obecnych na rynku polskim, podtrzymując jednocześnie wizerunek premium wśród studiów dźwiękowych. Ekspansja na rynek niemiecki, zaowocowała kilkoma projektami, zrealizowanymi w całości w warszawskim studio m.in. dla marki Holsten, Yippy.





## 5.2 OMÓWIENIE SKONSOLIDOWANYCH WYNIKÓW FINANSOWYCH ORAZ CZYNNIKÓW, KTÓRE MIAŁY ISTOTNY NA NIE WPŁYW.

PONIŻSZE OMÓWIENIE OSIĄGNIĘTYCH WYNIKÓW FINANSOWYCH GRUPY PLATIGE IMAGE DOTYCZY DANYCH SKONSOLIDOWANYCH.

### KWARTALNIE W OKRESIE 01.04.2016 - 30.06.2016

W okresie II kwartału 2016 roku Grupa Kapitałowa Platige Image zrealizowała łączne przychody o wartości 26,0 mln zł, tj. o 18,7% więcej w stosunku do analogicznego okresu roku 2015, kiedy to wyniosły 21,9 mln zł. W porównaniu do poprzedniego kwartału kalendarzowego tj. do I kwartału 2016 przychody ze sprzedaży są wyższe o 7,2 mln zł, co stanowi wzrost o 38,3%

Przychody ze sprzedaży krajowej wyniosły w II kwartale 2016 roku 13,3 mln zł i były o 2,5 mln zł tj. o 23,1% wyższe w stosunku do II kwartału 2015 oraz o 5,2 mln złotych (o 64,2%) wyższe w stosunku do I kwartału 2016.

Przychody eksportowe wyniosły 12,7 mln złotych i były wyższe o 1,6 mln (o 14,4%) w stosunku do II kwartału 2015 roku. W stosunku do ubiegłego kwartału tj. I kwartału 2016 przychody eksportowe wzrosły o 18,7% tj. o 2 mln złotych.

Pod względem wysokości osiągniętych przychodów II kwartał 2016 był najlepszym kwartałem w historii Grupy Platige Image S.A. na wynik ten złożyło się kilka pozytywnych czynników.

Ze względu na specyfikę i sezonowość zamówień II kwartał roku z reguły charakteryzuje się wysoką sprzedażą. Wynika to często z cyklu produkcji większych zleceń zamówionych przez Klientów w nowym roku obrotowym. Jest to szczególnie widoczne w rosnących wynikach działu realizującego dłuższe formy animowane – cinematyki i trailery. Podobnie jak w 2015 r., w II kwartale Grupa realizowała duże projekty, które wpłynęły na dobre wyniki sprzedaży kwartału. Były to

rozpoczęte projekty długotermiowe dla Grupy Allegro oraz development nowego filmu animowanego Fatima.

W porównaniu do II kwartału 2015 pozytywnie na wyniki kwartalnej sprzedaży wpłynęła rozwijana od jesieni 2015 działalność studia produkcyjnego Dobro. Dodatkowo usługi postprodukcyjne i produkcyjne dla branży reklamowej utrzymały się na stabilnym poziomie nieznacznie przekraczając średni poziom przychodów z tej branży osiągniętych w poprzednich IV kwartałach.

### W UJĘCIU NARASTAJĄCYM W OKRESIE 01.01.2016 - 30.06.2016

W okresie 01.01.2016 – 30.06.2016 przychody Grupy Kapitałowej Platige Image wyniosły 44,9 mln zł i były wyższe o 27,6% w stosunku do analogicznego okresu 2015 roku, kiedy wyniosły 35,2 mln zł. W okresie I półrocza 2016 przychody były wyższe od analogicznego okresu roku ubiegłego o 9,7 mln złotych.

Przychody Grupy zrealizowane w analizowanym okresie dla klientów krajowych wyniosły 21,5 mln zł i były wyższe o 4,6 mln zł w porównaniu do analogicznego okresu 2015 roku.

Przychody eksportowe w okresie 01.01.2016 – 30.06.2016 wzrosły o 5,1 mln zł i osiągnęły wartość 23,4 mln zł. Wzrost w stosunku do analogicznego okresu 2015 roku wyniósł 27,9%.

Udział eksportu w przychodach ogółem wyniósł 52,1% i był o 0,13 pkt % wyższy w stosunku do analogicznego okresu 2015 roku.



## **KOSZTY DZIAŁALNOŚCI OPERACYJNEJ I MARŻA NA SPRZEDAŻY**

KWARTALNIE W OKRESIE  
**01.04.2016 - 30.06.2016**

W II kwartale 2016 roku koszty działalności operacyjnej wzrosły o 21,4 % w stosunku do I kwartału 2016 roku. Ze względu na fakt, że kwartalne przychody w II kwartale 2016 w stosunku do poprzedniego kwartału były wyższe o 38,3% kwartalna marża na sprzedaży wyniosła 12,7% i wzrosła z 0,5% w I kwartale 2016. W analogicznym okresie roku ubiegłego, tj. w II kwartale 2015 roku marża na sprzedaży wyniosła 14,6%.

W II kwartale 2016 roku koszty działalności operacyjnej zwiększyły się o 4,0 mln zł (do 22,7 mln zł) w stosunku do II kwartału ubiegłego roku, kiedy to wyniosły 18,7 mln zł czyli 21,4% w stosunku do poprzedniego kwartału.

Na kwartalny wzrost kosztów operacyjnych o 4 mln zł w ujęciu rok do roku największy wpływ miały wzrost kosztów usług obcych o 2,2 mln zł oraz koszty wynagrodzeń z narzutami wzrost o 2,2 mln. Pozostałe koszty zmniejszyły się o 0,4 mln.

Analiza kosztów operacyjnych pokazuje, że w stosunku do II kwartału 2015 Grupa ponosiła zwiększone koszty związane z rozwojem działalności. Tendencję tę widać zarówno w strukturze kosztów Emitenta jak i spółek zależnych. Grupa rozwija nowe obszary biznesowe co skutkuje wzrostem kosztów wynagrodzeń i usług. W 2016 został utworzony nowy dział R&D, który obecnie liczy 10 osób. Zauważalny jest również wzrost kosztu najmów i kosztów związanych z obsługą nieruchomości ze względu na zwiększenie ilości wynajmowanej powierzchni na cele biurowe. W chwili obecnej trwa przystosowywanie powierzchni na nowe pracownie graficzne.

Kwartalne marże na sprzedaży wykazują dużą zmienność w Grupie Platige Image. Wynika to ze specyfiki zleceń realizowanych przez Emitenta i spółki zależne. W większości są to kontrakty krótkoterminowe (w rozumieniu Ustawy o rachunkowości) i czas realizacji jak

i terminy zakończenia projektów mogą wpływać na poziom przychodów i kosztów operacyjnych rozpoznanych w danym kwartale. W przypadku gdy terminy wykonania zleceń kumulują się w jednym kwartale Grupa odnotowuje zwiększone przychody i koszty operacyjne.

W UJĘCIU NARASTAJĄCYM W OKRESIE  
**01.01.2016 - 30.06.2016**

W okresie 01.01.2016 - 30.06.2016 marża na sprzedaży wyniosła 7,8% i jest niższa od marży na sprzedaży osiągniętej w I półroczu 2015 kiedy wyniosła 10,5%. Niższa marża w 2016 roku jest rezultatem wzrostu kosztów działalności operacyjnej o 9,9%, przy niższej dynamice przychodów tj. wzrostu o 9,7%. Spadek marży w ujęciu półrocznym spowodowany jest niską marżą osiągniętą w I kwartale 2016

W I półroczu 2016 roku łączne koszty działalności operacyjnej wyniosły 41,4 mln zł i były o 9,9 mln zł wyższe niż I półroczu 2015 roku, kiedy osiągnęły poziom 31,5 mln złotych. Wzrost kosztów operacyjnych w analizowanym okresie wyniósł 31,4%.

Największy udział w kosztach operacyjnych mają koszty wynagrodzeń (wraz z narzutami) oraz koszty usług obcych, których łączna wartość wyniosła 37,1 mln zł w I półroczu 2016 oraz 27,9 mln zł w analogicznym okresie 2015 roku, a ich udział w kosztach działalności wyniósł odpowiednio 89,6% w 2016 i 88,6% w 2015. Wzrost kosztów osobowych i usług obcych wyniósł 9,2 mln zł, a wzrost kosztów materiałów o 0,5 mln złotych. Jak wspomniano powyżej wzrost tych kosztów wynika z realizowania produkcji wymagających zakupu usług i materiałów w znacznie większej ilości niż dotychczasowe produkcje Grupy.



## ZYSK EBITDA

W II kwartale 2016 Grupa Platige Image osiągnęła 4,2 mln zł zysku EBITDA. Marża zysku EBITDA wyniosła 16,0%. W II kwartale 2015 roku Grupa wykazała zysk EBITDA w wysokości 3,3 mln złotych osiągając marżę 15,3%. W stosunku do zysku EBITDA wypracowanego w I kwartale 2016 zysk EBITDA wypracowany w II kwartale 2016 jest wyższy o 3,2 mln złotych.

W okresie 01.01.2016 - 30.06.2016 zysk EBITDA wyniósł 5,1 mln zł, a marża zysku EBITDA 11,3%. Zysk EBITDA jest wyższy o 0,6 mln zł w stosunku do zysku wypracowanego w okresie 01.01.2015 - 30.06.2015, a osiągnięta marża zysku EBITDA jest nieznacznie niższa niż w roku ubiegłym tj. 11,3% w 2016 vs 12,6% w 2015

## PRZYCHODY I KOSZTY FINANSOWE

W II kwartale 2016 roku Grupa wykazała ujemne saldo przychodów i kosztów finansowych w wysokości 628 tys. zł. Na kwotę tę składają się głównie (najistotniejsze pozycje): odpis na trwałą utratę wartości inwestycji w kwocie 218 tys. złotych, zapłacone odsetki w kwocie 103 tys. zł oraz nadwyżka ujemnych nad dodatnimi różnicami kursowymi w kwocie ok. 310 tys. złotych.

W II kwartale 2016 kurs PLN/EUR istotnie wzrósł co skutkowało niezrealizowanymi różnicami kursowymi. Na dzień sporządzenia niniejszego raportu waluta PLN umocniła się w stosunku do EUR i można prognozować, że w kolejnych kwartałach koszt wynikający z wyceny kredytu walutowego zmniejszy się.

W okresie 01.01.2016 - 30.06.2016 roku Grupa zanotowała ujemne saldo przychodów i kosztów finansowych w wysokości 732 tys. zł. Saldo to wynika głównie z wspomnianego powyżej odpisu na trwałą utratę wartości inwestycji w wysokości 218 tys. złotych, zapłaconych odsetek od kredytów bankowych w wysokości 198 tys. zł oraz zrealizowanych i niezrealizowanych różnic kursowych (per saldo ujemnych) w wysokości ok. 320 tys. zł.

Zastosowany do wyceny wierzytelności z tytułu kredytu w walucie obcej kurs Euro to:

- 4,4255 PLN/EUR na 30.06.2016
- 4,2684 PLN/EUR na 31.03.2016
- 4,2515 PLN/EUR na 31.12.2016
- 4,1944 PLN/EUR na 30.06.2015.

## ZYSK NETTO

W II kwartale 2016 Grupa wykazała zysk netto w wysokości 2,4 mln złotych i jest to wynik o 1,2 mln złotych lepszy niż w II kwartale 2015 roku, kiedy to zysk wyniósł 1,2 mln zł. W I kwartale 2016 Grupa wykazała stratę netto w wysokości 286 tys. zł.

W okresie 01.01.2016 - 30.06.2016 Grupa Platige Image wykazała zysk netto w wysokości łącznie 2,1 mln zł. Jest to wynik o 23,6% lepszy niż zysk netto w wysokości 1,7 mln złotych osiągnięty w I półroczu 2015.



## BILANS

### KAPITAŁ OBROTOWY

#### NALEŻNOŚCI KRÓTKOTERMINOWE

Na dzień 30.06.2016 należności krótkoterminowe wynosiły 13 mln zł i były niższe od stanu na dzień 30.06.2015 o 0,7 mln zł. W stosunku do 31.03.2016 należności krótkoterminowe zwiększyły się o 1,8 mln zł. W ciągu ostatnich 5 kwartałów pomimo istotnego wzrostu sprzedaży poziom należności utrzymuje się na stałym poziomie. Emitent aktywnie monitoruje poziom należności, aby ograniczyć ich przeterminowanie i ryzyko nieściągalności. Branża, w której Grupa realizuje największe obroty, charakteryzuje się wydłużonymi terminami płatności.

#### ŚRODKI PIENIĘŻNE I INNE AKTYWA PIENIĘŻNE

Na dzień 30.06.2016 saldo gotówki wynosiło 2,3 mln zł i było niższe od stanu na dzień 30.06.2015 o 0,3 mln zł. W stosunku do stanu na 31.03.2016 saldo gotówki zwiększyło się o 0,8 mln zł.

#### ZOBOWIĄZANIA DŁUGOTERMINOWE

Na dzień 30.06.2016 zobowiązania długoterminowe Grupy wynosiły 7,2 mln zł i były wyższe od stanu na dzień 30.06.2015 o 0,2 mln zł. W stosunku do stanu na dzień 31.03.2016 zobowiązania długoterminowe zmniejszyły się o kwotę 0,3 mln zł.

Zobowiązania długoterminowe Grupy to głównie kredyt hipoteczny zaciągnięty na zakup nieruchomości i spłatę zobowiązań inwestycyjnych wobec spółki zależnej Juice sp. z o.o.. Zmniejszanie zobowiązań długoterminowych wynika z regularnych spłat kredytu hipotecznego. Wykazywane saldo kredytu hipotecznego uwzględnia różnice kursowe naliczane na każdy dzień bilansowy. Na dzień 30.06.2016 saldo kredytu wynosiło 2 mln Euro z czego 1,5 mln Euro rozpoznano w części długoterminowej.

W czerwcu 2016 roku Emitent podpisał umowę kredytu inwestycyjnego w kwocie 1 mln zł na okres 2 lat w celu finansowania projektu R&D PI\_BOX. Na dzień sporządzenia niniejszego raportu kredyt nie został uruchomiony.

#### ZOBOWIĄZANIA KRÓTKOTERMINOWE

Na dzień 30.06.2016 zobowiązania krótkoterminowe wynosiły 16,1 mln zł i były wyższe od stanu na dzień 30.06.2015 o 5,0 mln zł. W stosunku do stanu na 31.03.2016 zobowiązania krótkoterminowe zwiększyły się o 1,5 mln zł.

Wzrost zobowiązań krótkoterminowych w porównaniu rok do roku wynika głównie ze zwiększenia kredytów krótkoterminowych (w tym krótkoterminowej części kredytu długoterminowego) o 3 mln zł oraz zwiększenia zobowiązań handlowych i wynagrodzeń o 1,6 mln zł.

W saldzie z dnia 30.06.2016 ujęto krótkoterminową część kredytu hipotecznego w wysokości 2 mln złotych. Dodatkowo, Emitent korzysta z limitu wierzytelności w postaci limitu w rachunku bieżącym i kredytu rewolwingowego. W II kwartale 2016 roku został podpisany aneks zwiększający limit wierzytelności o 1 mln zł. Łączny limit do wykorzystania wynosi 5 mln złotych. Na dzień 30.06.2016 wykorzystanie limitu wierzytelności wynosiło 4,1 mln zł.

W czerwcu 2016 Emitent podpisał umowę krótkoterminowego kredytu rewolwingowego w kwocie 3,7 mln zł na 5 miesięcy na finansowanie realizacji projektu zdjęciowego. Kredyt zostanie spłacony w listopadzie 2016 z wpływów z tego projektu. Na dzień 30.06.2016 wykorzystanie kredytu wynosiło 0,9 mln zł. Kredyt ten został zaciągnięty w celu finansowania zobowiązań projektu i zostanie spłacony po otrzymaniu zapłaty za projekt.

Również w czerwcu 2016 Emitent podpisał umowę kredytu rewolwingowego w kwocie 1,5 mln zł na 13 miesięcy na finansowanie realizacji projektów Studia Kreatywnego „Dobro”. Na dzień 30.06.2016 kredyt ten nie został uruchomiony.

Dodatkowo w II kwartale 2016 Grupa finansowała swoje należności faktoringiem. Zobowiązanie z tytułu faktoringu na dzień 30.06.2016 wynosiło 372 tys. zł.



## 6 INNOWACYJNOŚĆ W PRZEDSIĘBIORSTWIE

INFORMACJE NA TEMAT INICJATYW NASTAWIONYCH NA WPROWADZENIE INNOWACYJNYCH ROZWIĄZAŃ W PRZEDSIĘBIORSTWIE



Grupa realizuje program R&D, którego celem jest zwiększenie konkurencyjności Grupy na globalnym rynku. Najważniejsze cele do osiągnięcia to skrócenie czasu, a co za tym idzie kosztu, niezbędnego do wyprodukowania filmów animowanych przy najwyższej jakości wymaganej przez projekt.

14 grudnia 2015 roku projekt uzyskał rekomendację Narodowego Centrum Badań i Rozwoju do wsparcia, w ramach Działania 1.1. Projekty B+R przedsiębiorstw Programu Operacyjnego Inteligentny Rozwój 2014-2020 współfinansowanego ze środków Europejskiego Funduszu Rozwoju Regionalnego. Realizacja projektu jest przewidziana na dwa kolejne lata, licząc od marca 2016 roku.

Celem projektu jest wytworzenie innowacyjnego systemu do zastosowań scenicznych – oprogramowania i technologii, która umożliwi tworzenie w pełni

interaktywnych spektaklu, z udziałem kontentu 3D renderowanego w czasie rzeczywistym.

W ramach projektu planowane jest stworzenie własnych narzędzi (zarówno technologii jak i oprogramowania) opierających się na technologiach renderingu czasu rzeczywistego, oraz języka programowania C/C++.

Dodatkowo Emitent rozbudowuje funkcjonalności głównych systemów graficznych o własne rozwiązania intelektualne tworząc unikalny zestaw narzędzi obróbki komputerowej dla artystów grafików współpracujących z Emitentem.

Rozwijany jest również system zarządzania informacjami związanymi z krokami produkcyjnymi, wspomagający automatyzację procesu.

## 7 STANOWISKO ZARZĄDU ODNOŚNIE REALIZACJI PROGNOZ FINANSOWYCH

Spółka oraz Grupa nie publikowały prognoz finansowych na 2016 rok.



## 8 OŚWIADCZENIE ZARZĄDU EMITENTA

Zarząd Platige Image S.A. oświadcza, iż wedle jego najlepszej wiedzy, wybrane dane finansowe sporządzone zostały zgodnie z obowiązującymi zasadami rachunkowości oraz że raport kwartalny zawiera prawdziwy obraz rozwoju i osiągnięć Spółki oraz Grupy.

### PODPISY CZŁONKÓW ZARZĄDU

**Jarosław Sawko**  
WICEPREZES ZARZĄDU

**Piotr Sikora**  
WICEPREZES ZARZĄDU

**Arkadiusz Dorynek**  
CZŁONEK ZARZĄDU

WARSZAWA  
10 SIERPNIĄ 2016



**PLATIGE IMAGE S.A.**

UL. RACŁAWICKA 99  
02-634 WARSZAWA