



GRUPA KAPITAŁOWA PLATIGE IMAGE S.A.

# SKONSOLIDOWANY RAPORT ROCZNY 2017

WARSZAWA 20 MARCA 2018



**GRUPA KAPITAŁOWA PLATIGE IMAGE**

# **SKONSOLIDOWANY RAPORT ROCZNY 2017**

## **SPIS DOKUMENTÓW**

List Zarządu do Akcjonariuszy

Wybrane Dane Finansowe

Sprawozdanie Finansowe

Sprawozdanie z działalności Grupy Kapitałowej Emitenta

Oświadczenia Zarządu

Sprawozdanie Biegłego Rewidenta



**GRUPA KAPITAŁOWA PLATIGE IMAGE**

# **SKONSOLIDOWANY RAPORT ROCZNY 2017**

**WARSZAWA 20 MARCA 2018**



## LIST ZARZĄDU DO AKCJONARIUSZY

Warszawa, 20 marca 2018 r.

Szanowni Akcjonariusze,

przekazujemy na Państwa ręce sprawozdanie finansowe Grupy Kapitałowej Platige Image za rok 2017. Stanowi ono podsumowanie wyników finansowych oraz przedstawia najważniejsze dla Grupy wydarzenia roku ubiegłego.

W 2017 r. Grupa zapoczątkowała i sukcesywnie realizowała, istotny z punktu widzenia wszystkich interesariuszy proces restrukturyzacji. Proces realizowany był w każdej istotnej perspektywie działalności Grupy, m.in. dokonaliśmy:

- 1) Zmiany modelu zarządzania poprzez powołanie merytorycznego zarządu i dyrektora operacyjnego Spółki Dominującej Platige Image S.A., tworzących tzw. Management Committee. Zmianie tej towarzyszyło przejście głównych akcjonariuszy z Zarządu do nowo powołanej Rady Nadzorczej,
- 2) Optymalizacji struktury organizacyjnej poprzez wyodrębnienie homogenicznych centrów biznesowych (Business Units), których kierownictwo powierzono doświadczonym managerom,
- 3) Racjonalizacji i optymalizacji kosztów działania nowo wyodrębnionych centrów biznesowych oraz zespołów wsparcia prowadzących do odnotowanej w 2017 r. i planowanej na 2018 r. redukcji kosztów operacyjnych, przy jednoczesnym zapewnieniu ciągłości współpracy Grupy z utalentowanymi twórcami,
- 4) Wdrożenie funkcji planowania finansowego poprzez wdrożenie budżetów dla centrów biznesowych oraz zespołów wsparcia, określających plany przychodowe i kosztowe,
- 5) Rewitalizacji procesu sprzedaży poprzez wzmocnienie ról sprzedawców/producentów w każdym z centrów biznesowych,
- 6) Intensyfikację działań marketingowo – komunikacyjnych Grupy do wszystkich interesariuszy w tym wdrożenie nowej strony internetowej, oraz wzmocnienie zespołu Marketingu o kompetencje social media managera.

Celem wszystkich naszych działań jest doprowadzenie do zdecydowanej poprawy efektywności i polepszenia wyników finansowych Grupy.

Dodatkowo Zarząd Spółki Dominującej dokonał przeglądu aktywów i wyników Spółki. By wesprzeć ten proces podczas audytu sprawozdania finansowego Spółka zmieniła osobę biegłego rewidenta w ramach tej samej firmy audytorskiej PKF Consult Sp. z o.o. Sp.k. odpowiedzialnego za badanie sprawozdań. Zmiana ta choć nie obligatoryjna dla Grupy jest najlepszą praktyką zbieżną z wymogami w tym zakresie dla spółek notowanych na rynku regulowanym. Zaowocowało to utworzeniem istotnych jednorazowych i nie gotówkowych odpisów księgowych (rezerw) w ciężar pozostałych kosztów operacyjnych na aktywa których wartość realizowalna (przyszłych korzyści) może być poniżej ich aktualnych wartości



bilansowych. Zgodnie z najlepszymi praktykami rynkowymi Grupa oszacowała i podała dodatkowo w sprawozdaniu finansowym wartość wskaźnika EBITDA z wyłączeniem tych odpisów, jak również opisała szczegółowo utworzone odpisy w sekcji „Wybrane dane finansowe”.

Celem tych działań jest wzmocnienie bilansu spółki, oraz zapewnienie że w przyszłych okresach sprawozdawczych nie wystąpią zidentyfikowane na dziś koszty dot. efektów działań z przeszłości, co do których istnieje ryzyko że nie przyniosą spodziewanych efektów.

Wszystkie te inicjatywy mają umożliwić Grupie efektywniejszą realizację dotychczasowej strategii biznesowej polegającej na:

- efektywnej realizacji wysokomarżowych projektów serwisowych w poszczególnych centrach biznesowych,
- poszukiwaniu i realizacji projektów budowy własnego IP Grupy w sposób uwzględniający ograniczone obecnie zasoby finansowe Grupy, które mogłyby być tak inwestowane.
- realizacji projektów specjalnych - wykorzystujących nowe technologie, naukę i kulturę jako narzędzia do budowy nowych modeli współpracy strategicznej, tworzenia oryginalnych form własności intelektualnej oraz projektowania nowych produktów i usług

Zapraszamy do zapoznania się z załączonym sprawozdaniem finansowym.

Z wyrazami szacunku,

Zarząd Platige Image S.A.



**GRUPA KAPITAŁOWA PLATIGE IMAGE**

# **SKONSOLIDOWANY RAPORT ROCZNY 2017**

**WYBRANE DANE FINANSOWE**

**WARSZAWA 20 MARCA 2018**



	Rok zakończony 31.12.2017	Rok zakończony 31.12.2016	Rok zakończony 31.12.2017	Rok zakończony 31.12.2016
	w tys. PLN		w tys. EUR	
Przychody ze sprzedaży	69 857	89 007	16 458	20 341
Koszty działalności operacyjnej	71 071	84 537	16 744	19 320
<b>Zysk na sprzedaży</b>	<b>1 214</b>	<b>4 470</b>	<b>286</b>	<b>1 022</b>
Pozostałe przychody operacyjne	712	171	168	39
Pozostałe koszty operacyjne	4 596	957	1 083	219
<b>Zysk z działalności operacyjnej</b>	<b>-5 098</b>	<b>3 684</b>	<b>-1 201</b>	<b>842</b>
Przychody finansowe	42	72	10	16
Koszty finansowe	1 275	1 129	300	258
<b>Zysk (strata) na sprzedaży całości lub części udziałów jednostek podporządkowanych</b>	<b>-</b>	<b>- 293</b>	<b>-</b>	<b>-67</b>
Odpis wartości firmy	-	112	-	26
Odpis wartości firmy	-	-	-	-
<b>Zysk (strata) z udziałów w jednostkach podporządkowanych wycenianych metodą praw własności</b>	<b>-</b>	<b>-</b>	<b>-</b>	<b>-</b>
<b>Zysk brutto</b>	<b>-6 331</b>	<b>2 222</b>	<b>-1 492</b>	<b>508</b>
Podatek dochodowy	370	562	87	128
Zyski (straty) mniejszości	61	508	14	116
<b>Zysk netto</b>	<b>-6 762</b>	<b>1 152</b>	<b>-1 593</b>	<b>263</b>
<b>EBITDA</b>	<b>-1 381</b>	<b>6 971</b>	<b>-325</b>	<b>1 593</b>
<b>EBITDA skorygowana</b>	<b>3 007</b>	<b>6 971</b>	<b>708</b>	<b>1 593</b>

Wykorzystano średnią arytmetyczną kursów ogłoszonych przez NBP dla EUR obowiązujących na ostatni dzień każdego zakończonego miesiąca roku w okresie sprawozdawczym:

**1 EUR = 4,2447 PLN w 2017 oraz 1 EUR = 4,3757 PLN w 2016**



W roku obrotowym za 12 miesięcy kończące się i na dzień 31 grudnia 2017 roku Grupa rozpoznała niegotówkowe odpisy na ryzyko trwałej utraty wartości aktywów Spółki Platige Image S.A. i spółek zależnych Emitenta. Zarząd Spółki zwraca uwagę, że prezentowane odpisy mają charakter jednorazowy i niegotówkowy, tzn. nie będą skutkowały wydatkowaniem środków pieniężnych przez Grupę Platige Image. Jednorazowy charakter oznacza, że są to zdarzenia, które wystąpiły jednorazowo i wynikają z obecnej oceny zarządu wartości realizowalnej aktywów Spółki nabytych w latach ubiegłych. W związku z powyższym zgodnie z praktyką rynkową Zarząd prezentuje skorygowany wskaźnik EBITDA o kwoty tych odpisów które zaprezentowane są w tabeli poniżej.

<b>Jednorazowe nie gotówkowe odpisy wg kategorii i podmioty tys. zł</b>	<b>GRUPA Platige Image S.A.</b>	<b>Platige Image S.A.</b>	<b>Platige Films sp. z o.o.</b>	<b>PLATIGE US Inc i spółki zależne w USA</b>
<b>Korekty mające wpływ na zysk operacyjny EBIT</b>				
Fatima niezrealizowane przychody - korekta przychodu w spółce serwisowej	0	-1 460		
Odpis praw i kosztów dot. do technologii scenografii teatralnych	-1 260	-1 260		
Środki trwałe budowie	-2 460	-2 460		
Odpis na aktywa spółek w USA - Platige US Inc.	0	-350		
Odpisy aktywowanych kosztów developmentu filmowego i scenariusza	-570		-130	-440
<b>RAZEM WPŁYW NA EBIT i EBITDA</b>	<b>-4 290</b>	<b>-5 530</b>	<b>-130</b>	<b>-440</b>
<b>Odpisy mające wpływ na koszty finansowe</b>				
Odpis na udziały w VIVID	-100	-100		
Odpis na trwałą utratę wartości udziałów w spółce zależnej PLASTIC Sp. z o.o.	0	-300		
Odpis na trwałą utratę wartości udziałów w spółkach w USA PLATIGE US, Inc.	0	-554		
<b>RAZEM WPŁYW NA KOSZTY FINANSOWE</b>	<b>-100</b>	<b>-954</b>	<b>0</b>	<b>0</b>
<b>RAZEM WPŁYW NA WYNIK NETTO</b>	<b>-4 390</b>	<b>-6 484</b>	<b>-130</b>	<b>-440</b>





	31 grudnia 2017	31 grudnia 2016	31 grudnia 2017	31 grudnia 2016
	w tys. PLN		w tys. EUR	
<b>Aktywa trwałe</b>	<b>29 754</b>	<b>28 409</b>	<b>7 134</b>	<b>6 422</b>
Wartości niematerialne i prawne	1 038	1 360	249	307
Wartość firmy jednostek podporządkowanych	-	-	-	-
Rzeczowe aktywa trwałe	21 164	24 317	5 074	5 497
Należności długoterminowe	2	2	-	-
Inwestycje długoterminowe	-	106	-	24
Długoterminowe rozliczenia międzyokresowe	7 550	2 624	1 810	593
<b>Aktywa obrotowe</b>	<b>28 847</b>	<b>29 448</b>	<b>6 916</b>	<b>6 996</b>
Zapasy	8 363	7 563	2 005	1 710
Należności krótkoterminowe	13 037	13 649	3 126	3 085
Inwestycje krótkoterminowe	990	1 637	237	370
Pozostałe aktywa obrotowe	6 457	6 599	1 548	1 492
<b>UDZIAŁY (AKCJE) WŁASNE</b>	<b>-</b>	<b>1 503</b>	<b>-</b>	<b>339</b>
<b>AKTYWA RAZEM</b>	<b>58 601</b>	<b>59 360</b>	<b>14 050</b>	<b>13 418</b>
Kapitał własny	15 882	25 684	3 808	5 806
Kapitały mniejszości	132	256	32	58
Zobowiązania długoterminowe	5 147	7 243	1 234	1 637
Zobowiązania krótkoterminowe	19 481	17 221	4 671	3 893
Rezerwy na zobowiązania i rozliczenia międzyokresowe	17 959	8 956	4 306	2 024
<b>PASYWA RAZEM</b>	<b>58 601</b>	<b>59 360</b>	<b>14 050</b>	<b>13 418</b>

Wykorzystano średni kurs EUR/PLN publikowany przez NBP i obowiązujący odpowiednio:  
**w dniu 31.12.2017 i w dniu 31.12.2016**



**GRUPA KAPITAŁOWA PLATIGE IMAGE**

# **SKONSOLIDOWANY RAPORT ROCZNY 2017**

**SPRAWOZDANIE FINANSOWE**

1 STYCZNIA 2017 – 31 GRUDNIA 2017

**WARSZAWA 20 MARCA 2018**



## **SPIS TREŚCI**

Oświadczenie Zarządu	12
Wprowadzenie do Skonsolidowanego Sprawozdania Finansowego	13
Skonsolidowany Rachunek Zysków i Strat	25
Skonsolidowany Bilans	27
Skonsolidowany Rachunek Przepływów Pieniężnych	32
Zestawienie Zmian w Skonsolidowanym Kapitale Własnym	34
Noty do Sprawozdania Finansowego	36



## 1. Oświadczenie Zarządu

Wedle naszej najlepszej wiedzy, roczne skonsolidowane sprawozdanie finansowe i dane porównywalne sporządzone zostały zgodnie z przepisami obowiązującymi Emitenta oraz że odzwierciedlają w sposób prawdziwy, rzetelny i jasny sytuację majątkową i finansową Grupy Kapitałowej Platige oraz jej wynik finansowy, oraz że sprawozdanie z działalności Grupy Kapitałowej Platige zawiera prawdziwy obraz sytuacji Grupy, w tym opis podstawowych ryzyk i zagrożeń.

Firma audytorska PKF Consult Spółka z ograniczoną odpowiedzialnością Sp. k., dokonujący badania rocznego skonsolidowanego sprawozdania finansowego, został wybrany zgodnie z przepisami prawa oraz firma audytorska i biegli rewidenci, dokonujący badania tego sprawozdania, spełniali warunki do wyrażenia bezstronnej i niezależnej opinii o badaniu, zgodnie z właściwymi przepisami prawa krajowego.

Janusz Włodarski

Magdalena Machalica

-----  
Wiceprezes Zarządu

-----  
Członek Zarządu

Maciej Gamrot

-----  
Członek Zarządu



## 2. Wprowadzenie do Skonsolidowanego Sprawozdania Finansowego

**Nazwa jednostki dominującej, adres siedziby, przedmiot działalności oraz numer w rejestrze sądowym**

**Jednostką dominującą jest: PLATIGE IMAGE S.A.**

### **Dane adresowe**

Firma	Platige Image S.A.
Adres siedziby	02-634 Warszawa, ul Raławicka 99
Telefon	( 48 ) 22 844 64 74
Fax	( 48 ) 22 898 29 01
Adres strony internetowej	inwestor.platige.com
Adres e-mail	ir@platige.com
REGON	142983580
NIP	524 20 14 184
Sąd rejestrowy:	Sąd Rejonowy dla m. st. Warszawy, XIII Wydz. Gosp. KRS
Numer KRS:	0000389414

### **Podstawowy przedmiot działalności to:**

- PKD 59.11.Z Działalność związana z produkcją filmami, nagrań wideo i programów telewizyjnych
- PKD 59.12D Działalność postproducyjna związana z filmami, nagraniami wideo i programów telewizyjnych

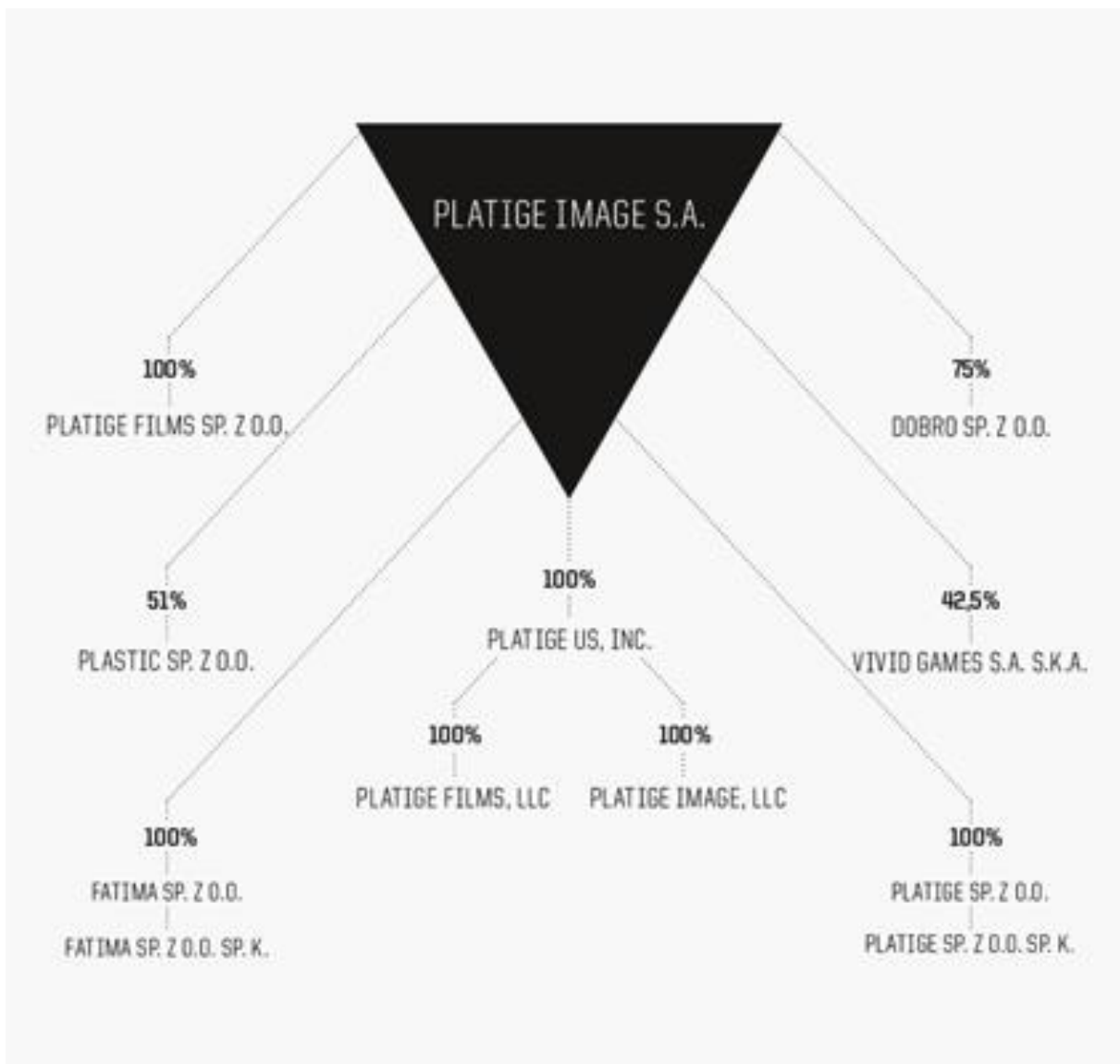
### **Okres objęty skonsolidowanym sprawozdaniem finansowym**

Skonsolidowane sprawozdanie finansowe zostało przygotowane za okres od 1 stycznia 2017 r. do 31 grudnia 2017 r. Natomiast dane porównawcze obejmują okres od 1 stycznia 2016 r. do 31 grudnia 2016 r. Sprawozdania finansowe wszystkich jednostek podporządkowanych sporządzone zostały za ten sam okres sprawozdawczy co sprawozdanie finansowe jednostki dominującej, przy zastosowaniu spójnych zasad rachunkowości.



## Opis Grupy Kapitałowej

Struktura Grupy Kapitałowej na dzień sporządzenia niniejszego sprawozdania przedstawia się następująco:



Grupa Kapitałowa obejmuje następujące podmioty:

1. jednostkę dominującą **PLATIGE IMAGE S.A.** adres: ul. Raclawicka 99, 02-634 Warszawa
2. jednostkę zależną **PLASTIC sp. z o.o.** adres: ul. Obywatelska 102/104, 94-104 Łódź.  
Emitent posiada 51% kapitału jednostki zależnej
3. jednostkę zależną **PLATIGE US, INC.** adres: 532 Broadway, 5th Floor, New York, NY 10012; USA. Emitent posiada 100% kapitału jednostki zależnej



4. jednostkę zależną **PLATIGE FILMS sp. z o.o.** adres: ul. Raclawicka 99, 02-634 Warszawa  
Emitent posiada 100% kapitału jednostki zależnej
5. jednostkę zależną **DOBRO Sp.z o.o.** adres: ul. Raclawicka 99, 02-634 Warszawa  
Emitent posiada 75% kapitału jednostki zależnej
6. jednostkę zależną **PLATIGE Sp.z o.o. Sp.k.** adres: ul. Raclawicka 99, 02-634 Warszawa  
Emitent posiada 100% kapitału jednostki zależnej
7. jednostkę zależną **FATIMA FILM Sp.z o.o. Sp.k.** adres: ul. Raclawicka 99, 02-634 Warszawa  
Emitent posiada 100% kapitału jednostki zależnej
8. jednostkę stowarzyszoną **VIVID GAMES S.A. s.k.a.** adres: ul. Słowackiego 1 85-008 Bydgoszcz  
Emitent posiada 42,5% kapitału jednostki stowarzyszonej
9. jednostkę pośrednio zależną **PLATIGE IMAGE, LLC** adres: 532 Broadway, 5th Floor, New York, NY 10012; USA kontrola PlatigeUS, Inc 100%
10. jednostkę pośrednio zależną **PLATIGE FILMS, LLC** adres: 532 Broadway, 5th Floor, New York, NY 10012; USA kontrola PlatigeUS, Inc 100%

Wykaz jednostek stowarzyszonych objętych 100% odpisem aktualizującym w skonsolidowanym sprawozdaniu:

- jednostka stowarzyszona VIVID GAMES S.A. S.K.A.. adres: ul. Słowackiego 1 85-008 Bydgoszcz; podstawa wyłączenia: trwała utrata wartości skutkująca odpisem na poziomie Grupy w kwocie 1.309 tys.zł

Emitent posiada 42,5% kapitału jednostki stowarzyszonej.



## **Czas działania jednostek z Grupy Kapitałowej**

Zgodnie z umową czas trwania działalności spółek z Grupy Kapitałowej jest nieograniczony.

## **Założenie kontynuacji działalności**

Sprawozdanie zostało sporządzone przy założeniu kontynuowania działalności gospodarczej w dającej się przewidzieć przyszłości oraz niewystępowania okoliczności wskazujących na zagrożenie dla kontynuowania działalności przez jednostkę dominującą oraz jej spółki zależne.

## **Wskazanie, czy w okresie, za który sporządzono skonsolidowane sprawozdanie finansowe nastąpiło połączenie spółek**

W okresie, za który sporządzono skonsolidowane sprawozdanie finansowe nie nastąpiło połączenie spółek.

## **Omówienie obowiązujących przy sporządzaniu skonsolidowanego sprawozdania finansowego zasad (polityki) rachunkowości, w szczególności zasad grupowania operacji gospodarczych, metod wyceny aktywów i pasywów, dokonywania odpisów amortyzacyjnych, ustalania wyniku finansowego, sporządzania jednostkowych sprawozdań finansowych oraz sposobu sporządzenia skonsolidowanego sprawozdania finansowego**

## **Podstawa sporządzenia skonsolidowanego sprawozdania finansowego**

Skonsolidowane sprawozdanie finansowe sporządzone zostało w oparciu o zasady rachunkowości wynikające z przepisów ustawy z dnia 29 września 1994 r. o rachunkowości (Dz. U z 2017 r., poz. 2342) i wydanymi na jej podstawie przepisami wykonawczymi.

Przyjęte przez jednostkę dominującą zasady rachunkowości stosowane były w sposób ciągły i są zgodne z zasadami rachunkowości stosowanymi w poprzednim roku obrotowym.,

Sprawozdanie finansowe zostało sporządzone w tysiącach złotych.

## **Stosowane zasady rachunkowości:**

### **Przychody i koszty**

Przychody i koszty są ujmowane zgodnie z zasadą memoriału, tj. w roku obrotowym, którego dotyczą, niezależnie od terminu otrzymania lub dokonania płatności.

Spółki z Grupy prowadzą ewidencję kosztów w układzie rodzajowym oraz sporządzają rachunek zysków i strat w wariantcie porównawczym.

Przychody ze sprzedaży produktów, towarów i materiałów ujmuje się w rachunku zysków i strat, gdy korzyści wynikające z praw własności do produktów, towarów i materiałów przekazano nabywcy.





Przychody ze sprzedaży usług o okresie realizacji krótszym niż 6 miesięcy ujmowane są w momencie wykonania usługi.

Przychody i koszty z wykonania usługi okresie realizacji dłuższym niż 6 miesięcy ustala się na dzień bilansowy proporcjonalnie do stopnia zaawansowania usługi. Stan zaawansowania realizacji umowy ustala się w powiązaniu ze stanem realizacji projektów.

### **Odsetki**

Przychody odsetkowe są ujmowane w momencie ich naliczenia.

### **Dywidendy**

Należne dywidendy zalicza się do przychodów finansowych na dzień powzięcia przez Walne Zgromadzenie Akcjonariuszy spółki, w którą jednostka zainwestowała, uchwały o podziale zysku, chyba że w uchwale określono innych dzień prawa do dywidendy.

### **Rachunek przepływów pieniężnych**

Rachunek przepływów pieniężnych sporządzono metodą pośrednią.

### **Wartości niematerialne i prawne**

Wartości niematerialne i prawne ujmuje się w księgach według cen ich nabycia lub kosztów poniesionych na ich wytworzenie i umarza metodą liniową przy zastosowaniu następujących stawek amortyzacyjnych:

• Koszty zakończonych prac rozwojowych	33,33%
• Koncesje, patenty, licencje i znaki towarowe	20%
• Wartość firmy	5%
• Oprogramowanie	50%
• Inne	20%

Poprawność stosowanych okresów i stawek amortyzacji wartości niematerialnych i prawnych jest przez jednostkę weryfikowana, powodując odpowiednią korektę dokonywanych w następnych latach odpisów amortyzacyjnych.

Wartość firmy, która powstaje w związku z wniesieniem zorganizowanej części przedsiębiorstwa jest ujmowana jako składnik wartości niematerialnych. Wartość firmy wykazywana jest według cen nabycia skorygowanych o ujętą wartość netto (wartość godziwą) nabytych identyfikowalnych aktywów oraz o wartość przejętych zobowiązań i należności. Wartość firmy amortyzuje się metodą liniową przy zastosowaniu 5% stawki amortyzacyjnej.

### **Środki trwałe**

Wartość początkową środków trwałych ujmuje się w księgach według cen nabycia lub kosztów wytworzenia, pomniejszonych o odpisy amortyzacyjne, a także o odpisy z tytułu trwałej utraty ich wartości.

Cena nabycia i koszt wytworzenia środków trwałych oraz środków trwałych w budowie obejmuje ogół ich kosztów poniesionych przez jednostkę za okres budowy, montażu, przystosowania i ulepszenia do dnia



przyjęcia do używania, w tym również koszt obsługi zobowiązań zaciągniętych w celu ich finansowania i związane z nimi różnice kursowe, pomniejszony o przychody z tego tytułu.

Wartość początkową stanowiącą cenę nabycia lub koszt wytworzenia środka trwałego powiększają koszty jego ulepszenia, polegającego na przebudowie, rozbudowie, modernizacji lub rekonstrukcji, powodującego, że wartość użytkowa tego środka po zakończeniu ulepszenia przewyższa posiadaną przy przyjęciu do używania wartość użytkową.

Środki trwale amortyzowane są metodą liniową. Rozpoczęcie amortyzacji następuje w następnym miesiącu po przyjęciu środka trwałego do używania. Składniki majątku o wartości początkowej większej niż 2,0 tys. złotych oraz nie przekraczającej 3,5 tys. zł. są jednorazowo odpisywane w ciężar kosztów amortyzacji w momencie przekazania do użytkowania.

Przykładowe stawki amortyzacyjne są następujące:

- |  |         |
|--|---------|
| • Budynki                              | 2,5-10% |
| • Urządzenia techniczne i maszyny      | 10-30%  |
| • Środki transportu                    | 20%     |
| • Inne środki trwałe                   | 20%     |
| • Prawo użytkowania wieczystego gruntu | 1,28%   |

Poprawność stosowanych okresów i stawek amortyzacji środków trwałych jest przez jednostkę weryfikowana, powodując odpowiednią korektę dokonywanych w następnych latach odpisów amortyzacyjnych.

## **Inwestycje**

Inwestycje obejmują aktywa posiadane w celu osiągnięcia korzyści ekonomicznych wynikających z przyrostu wartości tych aktywów, uzyskania z nich przychodów w formie odsetek, dywidend (udziałów w zyskach) lub innych pożytków, w tym również z transakcji handlowej, a w szczególności aktywa finansowe oraz te nieruchomości i wartości niematerialne i prawne, które nie są użytkowane przez jednostkę, lecz są posiadane w celu osiągnięcia tych korzyści.

### **Inwestycje w akcje i udziały w jednostkach podporządkowanych**

Akcje i udziały w jednostkach podporządkowanych zaliczone do aktywów trwałych wycenia się metodą praw własności.

### **Trwała utrata wartości aktywów**

Na każdy dzień bilansowy ocenia się czy istnieją obiektywne dowody wskazujące na trwałą utratę wartości składnika bądź grupy aktywów. Jeśli takie dowody istnieją, ustala się szacowaną, możliwą do odzyskania wartość składnika aktywów i dokonuje się odpisu aktualizującego z tytułu utraty wartości, w kwocie równej różnicy między wartością możliwą do odzyskania i wartością bilansową. Strata wynikająca z utraty wartości jest ujmowana w rachunku zysków i strat. W przypadku, gdy skutki uprzednio dokonanego przeszacowania aktywów ujęto jako kapitał z aktualizacji wyceny, to strata pomniejsza wysokość tego kapitału, a pozostała część straty jest odnoszone na rachunek zysków i strat.



## **Leasing finansowy**

Gdy Spółka jest stroną umów leasingowych, na podstawie których przyjęła do używania obce środki trwałe i wartości niematerialne i prawne, na mocy których następuje przeniesienie zasadniczo całego ryzyka i korzyści wynikających z tytułu posiadania aktywów będących przedmiotem umowy, przedmiot leasingu jest ujmowany w bilansie.

## **Zapasy**

Zapasy wyceniane są według cen ich nabycia lub kosztów wytworzenia nie wyższych od ich cen sprzedaży netto na dzień bilansowy. Z uwagi na fakt, że materiały zużywane są bezpośrednio po zakupie, zapasy materiałów na koniec roku nie występują. W zapasach wyceniana jest natomiast produkcja usług w toku w wartości kosztów bezpośrednich poniesionych do dnia bilansowego. Zapasy obejmują także nakłady poniesione na produkcję "Jeszcze dzień życia".

Zapasy ujmowane są w bilansie w wartości netto, tj. pomniejszone o wartość odpisów aktualizujących. Odpisy aktualizujące ujmuje się w pozostałych kosztach operacyjnych.

## **Należności, roszczenia i zobowiązania, inne niż zaklasyfikowane jako aktywa i zobowiązania finansowe**

Należności wykazuje się w kwocie wymaganej zapłaty, z zachowaniem zasady ostrożnej wyceny. Wartość należności aktualizuje się uwzględniając stopień prawdopodobieństwa ich zapłaty poprzez dokonanie odpisu aktualizującego, zaliczanego odpowiednio do pozostałych kosztów operacyjnych lub do kosztów finansowych - zależnie od rodzaju należności, której dotyczy odpis aktualizujący.

Zobowiązania ujmuje się w księgach rachunkowych w kwocie wymagającej zapłaty.

Należności i zobowiązania wyrażone w walutach obcych wykazuje się na dzień ich powstania według średniego kursu Narodowego Banku Polskiego ogłoszonego dla danej waluty z dnia poprzedzającego ten dzień.

Na dzień bilansowy należności i zobowiązania wyrażone w walutach obcych wycenia się po obowiązującym na ten dzień średnim kursie ogłoszonym dla danej waluty przez Narodowy Bank Polski.

## **Rozliczenia międzyokresowe**

Spółka dokonuje czynnych rozliczeń międzyokresowych kosztów, jeżeli dotyczą one przyszłych okresów sprawozdawczych. Bierne rozliczenia międzyokresowe kosztów dokonywane są w wysokości prawdopodobnych zobowiązań przypadających na bieżący okres sprawozdawczy.

Rozliczenia międzyokresowe kosztów czynne zawierają koszty poniesione dotyczące przyszłych okresów sprawozdawczych, podatek VAT rozliczany w kolejnych okresach sprawozdawczych, koszty produkcji własnych a także realizowanych w koprodukcji oraz koszty prac rozwojowych w trakcie realizacji.



Rozliczenia międzyokresowe kosztów bierne tworzy się na pokrycie prawdopodobnych kosztów przypadających na bieżący okres sprawozdawczy w szczególności świadczeń na rzecz kontrahentów oraz przyszłych świadczeń na rzecz pracowników.

Rozliczenia międzyokresowe przychodów obejmują odroczone przychody z wyceny kontraktów długoterminowych, uzyskane dotacje, otrzymane zaliczki oraz środki na produkcje pozyskane od koproducentów.

### **Rezerwy na zobowiązania**

Rezerwy na zobowiązania wycenia się w uzasadnionej, wiarygodnie oszacowanej wartości.

Rezerwy tworzone są na pewne lub o dużym stopniu prawdopodobieństwa przyszłe zobowiązania, których kwotę można w sposób wiarygodny oszacować, a w szczególności na straty z transakcji gospodarczych w toku, w tym z tytułu udzielonych gwarancji, poręczeń, operacji kredytowych, skutków toczącego się postępowania sądowego.

### **Podatek dochodowy**

Podatek dochodowy wykazany w rachunku zysków i strat obejmuje część bieżącą i część odroczoną.

Bieżące zobowiązanie z tytułu podatku dochodowego jest naliczane zgodnie z przepisami podatkowymi. Wykazywana w rachunku zysków i strat część odroczone stanowi różnicę pomiędzy stanem rezerw i aktywów z tytułu podatku odroczonego na koniec i na początek okresu sprawozdawczego.

Rezerwę i aktywa z tytułu odroczonego podatku dochodowego, dotyczące operacji rozliczanych z kapitałem własnym, odnosi się na kapitał własny.

Aktywa z tytułu odroczonego podatku dochodowego ustala się w wysokości kwoty przewidzianej w przyszłości do odliczenia od podatku dochodowego, w związku z ujemnymi różnicami przejściowymi, które spowodują w przyszłości zmniejszenie podstawy obliczenia podatku dochodowego oraz straty podatkowej możliwej do odliczenia, ustalonej przy uwzględnieniu zasady ostrożności.

Rezerwę z tytułu odroczonego podatku dochodowego tworzy się w wysokości kwoty podatku dochodowego, wymagającej w przyszłości zapłaty, w związku z występowaniem dodatnich różnic przejściowych, to jest różnic, które spowodują zwiększenie podstawy obliczenia podatku dochodowego w przyszłości.

Wysokość rezerwy i aktywów z tytułu odroczonego podatku dochodowego ustala się przy uwzględnieniu stawek podatku dochodowego obowiązujących w roku powstania obowiązku podatkowego.

### **Różnice kursowe**

Różnice kursowe wynikające z wyceny na dzień bilansowy aktywów i pasywów wyrażonych w walutach obcych, z wyjątkiem inwestycji długoterminowych, oraz powstałe w związku z zapłatą należności i



zobowiązań w walutach obcych, jak również przy sprzedaży walut, zalicza się odpowiednio do przychodów lub kosztów finansowych, a w uzasadnionych przypadkach - do kosztu wytworzenia produktów lub ceny nabycia towarów, a także ceny nabycia lub kosztu wytworzenia środków trwałych, środków trwałych w budowie lub wartości niematerialnych i prawnych.

## **Instrumenty finansowe**

### **Klasyfikacja instrumentów finansowych**

Instrumenty finansowe ujmowane są oraz wyceniane zgodnie z Rozporządzeniem Ministra Finansów z dnia 12 grudnia 2001 r. (Dz. U. z 2017 r. poz. 277) w sprawie szczegółowych zasad uznawania, metod wyceny, zakresu ujawniania i sposobu prezentacji instrumentów finansowych. Zasady wyceny i ujawniania aktywów finansowych opisane w poniższej nocie nie dotyczą instrumentów finansowych wyłączonych z Rozporządzenia w tym w szczególności udziałów i akcji w jednostkach podporządkowanych, praw i zobowiązań wynikających z umów leasingowych i ubezpieczeniowych, należności i zobowiązań z tytułu dostaw i usług oraz instrumentów finansowych wyemitowanych przez Spółkę stanowiących jej instrumenty kapitałowe.

Aktywa finansowe dzieli się na:

- aktywa finansowe przeznaczone do obrotu,
- pożyczki udzielone i należności własne,
- aktywa finansowe utrzymywane do terminu wymagalności,
- aktywa finansowe dostępne do sprzedaży.

Zobowiązania finansowe dzieli się na:

- zobowiązania finansowe przeznaczone do obrotu,
- pozostałe zobowiązania finansowe.

### **Zasady ujmowania i wyceny instrumentów finansowych**

Aktywa finansowe wprowadza się do ksiąg rachunkowych na dzień zawarcia kontraktu w cenie nabycia, to jest w wartości godziwej poniesionych wydatków lub przekazanych w zamian innych składników majątkowych, zaś zobowiązania finansowe w wartości godziwej uzyskanej kwoty lub wartości otrzymanych innych składników majątkowych. Przy ustalaniu wartości godziwej na ten dzień uwzględnia się poniesione przez Spółkę koszty transakcji.

Aktywa finansowe nabyte w wyniku transakcji dokonanych na rynku regulowanym wprowadza się do ksiąg rachunkowych w dniu ich zawarcia / rozliczenia.

### **Aktywa finansowe przeznaczone do obrotu**

Do aktywów finansowych przeznaczonych do obrotu zalicza się aktywa nabyte w celu osiągnięcia korzyści ekonomicznych wynikających z krótkoterminowych zmian cen oraz wahań innych czynników rynkowych albo krótkiego czasu trwania nabytego instrumentu, a także inne aktywa finansowe, bez względu na zamiary, jakimi kierowano się przy zawieraniu kontraktu, jeżeli stanowią one składnik portfela podobnych aktywów finansowych, co do którego jest duże prawdopodobieństwo realizacji w krótkim terminie zakładanych korzyści ekonomicznych.



Do aktywów finansowych lub zobowiązań finansowych przeznaczonych do obrotu zalicza się pochodne instrumenty finansowe, z wyjątkiem przypadku, gdy Spółka uznaje zawarte kontrakty za instrumenty zabezpieczające. Do zobowiązań finansowych przeznaczonych do obrotu zalicza się również zobowiązanie do dostarczenia pożyczonych papierów wartościowych oraz innych instrumentów finansowych, w przypadku zawarcia przez Spółkę umowy sprzedaży krótkiej.

Aktywa finansowe przeznaczone do obrotu wycenia się w wartości godziwej, natomiast skutki okresowej wyceny, z wyłączeniem pozycji zabezpieczanych i instrumentów zabezpieczających, zalicza się odpowiednio do przychodów lub kosztów finansowych okresu sprawozdawczego, w którym nastąpiło przeszacowanie.

#### **Aktywa finansowe utrzymywane do terminu wymagalności**

Do aktywów finansowych utrzymywanych do terminu wymagalności zalicza się niezakwalifikowane do pożyczek udzielonych i należności własnych aktywa finansowe, dla których zawarte kontrakty ustalają termin wymagalności spłaty wartości nominalnej oraz określają prawo do otrzymania w ustalonych terminach korzyści ekonomicznych, na przykład oprocentowania, w stałej lub możliwej do ustalenia kwocie, pod warunkiem że Spółka zamierza i może utrzymać te aktywa do czasu, gdy staną się one wymagalne.

#### **Pożyczki udzielone i należności własne**

Do pożyczek udzielonych i należności własnych zalicza się, niezależnie od terminu ich wymagalności (zapłaty), aktywa finansowe powstałe na skutek wydania bezpośrednio drugiej stronie kontraktu środków pieniężnych. Do pożyczek udzielonych i należności własnych zalicza się także obligacje i inne dłużne instrumenty finansowe nabyte w zamian za wydane bezpośrednio drugiej stronie kontraktu środki pieniężne, jeżeli z zawartego kontraktu jednoznacznie wynika, że zbywający nie utracił kontroli nad wydanymi instrumentami finansowymi.

Pożyczki udzielone i należności własne, które Spółka przeznacza do sprzedaży w krótkim terminie, zalicza się do aktywów finansowych przeznaczonych do obrotu.

Do pożyczek udzielonych i należności własnych nie zalicza się nabytych pożyczek ani należności, a także wpłat dokonanych przez Spółkę celem nabycia instrumentów kapitałowych nowych emisji, również wtedy, gdy nabycie następuje w pierwszej ofercie publicznej lub w obrocie pierwotnym, a w przypadku praw do akcji - także w obrocie wtórnym.

Pożyczki udzielone i należności własne wycenia się według skorygowanej ceny nabycia, tj. zamortyzowanego kosztu przy zastosowaniu metody efektywnej stopy procentowej. Udzielone pożyczki i należności własne przeznaczone do sprzedaży w okresie do 3 miesięcy, wycenia się według wartości rynkowej lub inaczej określonej wartości godziwej.

#### **Aktywa finansowe dostępne do sprzedaży**

Aktywa finansowe nie zakwalifikowane do powyższych kategorii zaliczane są do aktywów finansowych dostępnych do sprzedaży.



## **Przekwalifikowania aktywów finansowych**

Aktywa finansowe przeznaczone do obrotu wycenia się w wartości godziwej na dzień przekwalifikowania do innej kategorii aktywów finansowych. Wartość godziwa na dzień przekwalifikowania staje się odpowiednio nowo ustaloną ceną nabycia lub skorygowaną ceną nabycia. Zyski lub straty z przeszacowania aktywów finansowych poddanych przekwalifikowaniu ujęte do tej pory jako przychody lub koszty finansowe pozostają w rachunku zysków i strat.

## **Zobowiązania finansowe**

Zobowiązania finansowe przeznaczone do obrotu, w tym w szczególności instrumenty pochodne o ujemnej wartości godziwej, które nie zostały wyznaczone jako instrumenty zabezpieczające, wykazywane są w wartości godziwej, zaś zyski i straty wynikające z ich wyceny ujmowane są bezpośrednio w rachunku zysków i strat.

Zobowiązania finansowe przeznaczone do sprzedaży w okresie do 3 miesięcy, wycenia się według wartości rynkowej lub inaczej określonej wartości godziwej.

Pozostałe zobowiązania finansowe wycenia się według skorygowanej ceny nabycia, tj. zamortyzowanego kosztu przy zastosowaniu metody efektywnej stopy procentowej.

Wszystkie zobowiązania finansowe wprowadza się do ksiąg rachunkowych pod datą zawarcia kontraktu.

## **Rachunkowość zabezpieczeń**

Spółki z Grupy kapitałowej nie stosują rachunkowości zabezpieczeń.

## **Opis metod i istotnych założeń przyjętych do ustalenia wartości godziwej aktywów i zobowiązań finansowych wycenianych w takiej wartości**

Za wartość godziwą przyjmuje się kwotę, za jaką dany składnik aktywów mógłby zostać wymieniony, a zobowiązanie uregulowane na warunkach transakcji rynkowej, pomiędzy zainteresowanymi i dobrze poinformowanymi stronami.

## **Zasady konsolidacji**

Skonsolidowane sprawozdanie finansowe zostało sporządzone na podstawie sprawozdania finansowego jednostki dominującej oraz sprawozdań jednostek kontrolowanych przez jednostkę dominującą (czyli jej jednostek zależnych). Jednostki zależne podlegają konsolidacji pełnej w okresie od objęcia nad nimi kontroli przez jednostkę dominującą do czasu ustania tej kontroli. Uznaje się, że kontrola występuje wówczas, gdy jednostka dominująca ma możliwość wpływania na politykę finansową i operacyjną podległej jednostki w celu osiągnięcia korzyści z jej działalności.

W stosownych przypadkach w sprawozdaniach finansowych jednostek zależnych dokonuje się korekt mających na celu ujednoczenie zasad rachunkowości stosowanych przez daną jednostkę z zasadami stosowanymi przez jednostkę dominującą.



Aktywa i zobowiązania spółki zależnej na dzień włączenia jej do skonsolidowanego sprawozdania finansowego ujmowane są według wartości godziwej. Różnica między wartością godziwą tych aktywów i zobowiązań oraz ceną przejęcia powoduje powstanie wartości firmy, które są wykazywane w odrębnej pozycji skonsolidowanego bilansu.

Wszelkie transakcje, salda, przychody i koszty zachodzące między podmiotami powiązаныmi objętymi konsolidacją podlegają eliminacji.

## **Zmiany polityki rachunkowości**

Zarząd Platige Image S.A. ( spółka dominująca ) podjął decyzję o zmianie zasad rachunkowości dotyczących księgowania produkcji filmowych realizowanych na własne ryzyko, także w koprodukcji, w oparciu o odpowiednie przepisy Ustawy o rachunkowości, Międzynarodowe Standardy Sprawozdawczości Finansowej zatwierdzone przez Unię Europejską, w tym MSSF 11 oraz praktykę księgowania koprodukcji filmowych począwszy od sprawozdań finansowych za okresy kończące się na dzień 30 czerwca 2017 r.

Produkcje filmowe (obecne, do których należy film Fatima i przyszłe, których realizacja rozpocznie się po zmianie zasad rachunkowości) począwszy od ww. okresu są wyceniane w aktywach Grupy w wysokości kosztów bezpośrednich poniesionych na ich wytworzenie wewnątrz Grupy lub nabycie jako aktywa długoterminowe w odniesieniu do produkcji o dłuższym niż roczny przewidywanym okresie realizacji lub jako aktywa bieżące w odniesieniu do produkcji o przewidywanym okresie realizacji nieprzekraczającym roku. Wszelkie otrzymane wpływy oraz wartość wkładów rzeczowych, w tym od koproducentów, począwszy od ww. okresu są księgowane jako rozliczenia międzyokresowe

przychodów. Począwszy od dnia premiery produkcji filmowych aktywa oraz rozliczenia międzyokresowe przychodów będą rozpoznawane w rachunku wyników jako odpowiednio koszty i przychody w okresie, w którym Grupa spodziewać się będzie wpływów z tytułu dystrybucji produkcji.

Powyższa zmiana pozwoliła lepiej oddać ekonomiczny sens tych transakcji poprzez rozliczenie kosztów i przychodów związanych z daną produkcją w tych samych okresach zgodnie z zasadą współmierności kosztów i przychodów.

Wprowadzona zmiana ma następujący wpływ na raportowane dotychczas skonsolidowane wynik netto za okres kończący się 31 grudnia 2016 roku: zmniejszenie o 1 736 tys. PLN, powodując jednocześnie wzrost wartości długoterminowych rozliczeń międzyokresowych i zmniejszenie przychodów ze sprzedaży produktów oraz kosztów działalności operacyjnej. Szczegółowe dane liczbowe wraz z danymi porównywalnymi zawarte są w nocie 39 dodatkowych informacji i objaśnień.





### 3. Skonsolidowany Rachunek Zysków i Strat - wariant porównawczy

w tys. złotych	Nota	za okres		
		01.01.2017 31.12.2017	01.01.2016 31.12.2016	
<b>A</b>	<b>Przychody netto ze sprzedaży i zrównane z nimi, w tym:</b>	<b>24</b>	<b>69 857</b>	<b>89 007</b>
	- od jednostek powiązanych nieobjętych metodą konsolidacji pełnej		-	-
I	Przychody netto ze sprzedaży produktów		69 857	89 007
II	Zmiana stanu produktów (zwiększenie - wartość dodatnia, zmniejszenie - wartość ujemna)		-	-
III	Koszt wytworzenia produktów na własne potrzeby jednostki		-	-
IV	Przychody netto ze sprzedaży towarów i materiałów		-	-
<b>B</b>	<b>Koszty działalności operacyjnej</b>		<b>71 071</b>	<b>84 537</b>
I	Amortyzacja		3 717	3 287
II	Zużycie materiałów i energii		2 186	3 293
III	Usługi obce		36 664	44 012
IV	Podatki i opłaty		837	624
V	Wynagrodzenia		25 627	30 564
VI	Ubezpieczenia społeczne i inne świadczenia, w tym:		1 553	1 689
	- emerytalne		-	793
VII	Pozostałe koszty rodzajowe		487	1 068
<b>C</b>	<b>Zysk (strata) ze sprzedaży (A-B)</b>		<b>-1 214</b>	<b>4 470</b>
<b>D</b>	<b>Pozostałe przychody operacyjne</b>		<b>712</b>	<b>171</b>
I	Zysk z tytułu rozchodu niefinansowych aktywów trwałych		111	-
II	Dotacje		221	-
III	Aktualizacja wartości aktywów niefinansowych		-	-
IV	Inne przychody operacyjne		380	171
<b>E</b>	<b>Pozostałe koszty operacyjne</b>		<b>4 598</b>	<b>957</b>
I	Strata z tytułu rozchodu niefinansowych aktywów trwałych		-	189
II	Aktualizacja wartości aktywów niefinansowych		3 605	26
III	Inne koszty operacyjne		991	742
<b>F</b>	<b>Zysk (strata) z działalności operacyjnej (C+D-E)</b>		<b>-5 098</b>	<b>3 684</b>



w tys. złotych		Nota	za okres	
			01.01.2017 31.12.2017	01.01.2016 31.12.2016
<b>G</b>	<b>Przychody finansowe</b>		<b>42</b>	<b>72</b>
I	Dywidendy i udziały w zyskach		-	-
II	Odsetki, w tym:	25	2	8
	- od jednostek powiązanych		-	-
III	Zysk z tytułu rozchodu aktywów finansowych		-	-
IV	Aktualizacja wartości inwestycji		-	-
V	Inne		40	64
<b>H</b>	<b>Koszty finansowe</b>		<b>1 275</b>	<b>1 129</b>
I	Odsetki, w tym:	26	453	479
	- od jednostek powiązanych		-	-
II	Strata z tytułu rozchodu aktywów finansowych		-	-
III	Aktualizacja wartości inwestycji		100	336
IV	Inne		722	314
<b>I</b>	<b>Zysk (strata) na sprzedaży całości lub części udziałów jednostek podporządkowanych</b>		<b>-</b>	<b>- 293</b>
<b>J</b>	<b>Zysk (strata) z działalności gospodarczej (F+G-H+/-I)</b>		<b>-6 331</b>	<b>2 334</b>
<b>K</b>	<b>Odpis wartości firmy</b>		<b>-</b>	<b>112</b>
I	Odpis wartości firmy - jednostki zależne		-	112
II	Odpis wartości firmy - jednostki współzależne		-	-
<b>L</b>	<b>Odpis ujemnej wartości firmy</b>		<b>-</b>	<b>-</b>
<b>M</b>	<b>Zysk (strata) z udziałów w jednostkach podporządkowanych wycenianych metodą praw własności</b>		<b>-</b>	<b>-</b>
<b>N</b>	<b>Zysk (strata) brutto (J-K-L+/-M)</b>		<b>-6 331</b>	<b>2 222</b>
<b>O</b>	<b>Podatek dochodowy</b>	27	<b>370</b>	<b>562</b>
<b>P</b>	<b>Pozostałe obowiązkowe zmniejszenie zysku</b>		<b>-</b>	<b>-</b>
<b>R</b>	<b>Zyski (straty) mniejszości</b>		<b>61</b>	<b>508</b>
<b>S</b>	<b>Zysk (strata) netto (N-O-P+/-R)</b>		<b>-6 762</b>	<b>1 152</b>

Janusz Włodarski  
Wiceprezes Zarządu

Magdalena  
Machalica  
Członek Zarządu

Maciej Gamrot  
Członek Zarządu

Joanna Leonowicz  
osoba sporządzająca sprawozdanie



## 4. Skonsolidowany Bilans

<b>AKTYWA</b>	<b>w tys. złotych</b>	<b>Nota</b>	<b>na dzień 31.12.2017</b>	<b>na dzień 31.12.2016</b>
<b>A</b>	<b>AKTYWA TRWAŁE</b>		<b>29 754</b>	<b>28 409</b>
<b>I</b>	<b>Wartości niematerialne i prawne</b>	<b>1</b>	<b>1 038</b>	<b>1 360</b>
1	Koszty zakończonych prac rozwojowych		369	-
2	Wartość firmy		-	-
3	Inne wartości niematerialne i prawne		605	1 267
4	Zaliczki na wartości niematerialne i prawne		64	93
<b>II</b>	<b>Wartość firmy jednostek podporządkowanych</b>	<b>2</b>	<b>-</b>	<b>-</b>
1	Wartość firmy - jednostki zależne		-	-
2	Wartość firmy - jednostki współzależne		-	-
<b>III</b>	<b>Rzeczowe aktywa trwałe</b>	<b>3</b>	<b>21 164</b>	<b>24 317</b>
1	Środki trwałe		21 164	21 854
	a) grunty (w tym prawo użytkowania wieczystego gruntu)	4	5 411	5 485
	b) budynki, lokale i obiekty inżynierii lądowej i wodnej		11 365	11 960
	c) urządzenia techniczne i maszyny		4 062	3 938
	d) środki transportu		228	352
	e) inne środki trwałe		98	119
2	Środki trwałe w budowie		-	2 463
3	Zaliczki na środki trwałe w budowie		-	-



<b>AKTYWA TRWAŁE (c.d.) w tys. złotych</b>		<b>Nota</b>	<b>na dzień 31.12.2017</b>	<b>na dzień 31.12.2016</b>
<b>IV</b>	<b>Należności długoterminowe</b>	<b>8</b>	<b>2</b>	<b>2</b>
1	Od jednostek powiązanych		-	-
2	Od pozostałych jednostek, w których jednostka posiada zaangażowanie w kapitale			-
3	Od pozostałych jednostek		2	2
<b>V</b>	<b>Inwestycje długoterminowe</b>	<b>9</b>	<b>-</b>	<b>106</b>
1	Nieruchomości		-	-
2	Wartości niematerialne i prawne		-	-
3	Długoterminowe aktywa finansowe		-	106
	a) w jednostkach zależnych, współzależnych niewycenianych metodą konsolidacji pełnej lub metodą proporcjonalną		-	6
	- udziały lub akcje	10	-	6
	b) w jednostkach zależnych, współzależnych i stowarzyszonych wycenianych metodą praw własności		-	-
	c) w pozostałych jednostkach, w których jednostka posiada zaangażowanie w kapitale		-	100
	- udziały lub akcje		-	100
	d) w pozostałych jednostkach		-	-
4	Inne inwestycje długoterminowe		-	-
<b>VI</b>	<b>Długoterminowe rozliczenia międzyokresowe</b>		<b>7 550</b>	<b>2 624</b>
1	Aktywa z tytułu odroczonego podatku dochodowego	29	2 116	1 808
2	Inne rozliczenia międzyokresowe		5 434	816



<b>AKTYWA</b>	<b>w tys. złotych</b>	<b>Nota</b>	<b>na dzień 31.12.2017</b>	<b>na dzień 31.12.2016</b>
<b>B AKTYWA OBROTOWE</b>			<b>28 847</b>	<b>29 448</b>
<b>I Zapasy</b>		<b>11</b>	<b>8 363</b>	<b>7 563</b>
1	Materiały		-	-
2	Półprodukty i produkty w toku		8 363	7 563
3	Produkty gotowe		-	-
4	Towary		-	-
5	Zaliczki na dostawy		-	-
<b>II Należności krótkoterminowe</b>		<b>12</b>	<b>13 037</b>	<b>13 649</b>
1	Należności od jednostek powiązanych		-	-
	a) z tytułu dostaw i usług		-	-
	b) inne		-	-
2	Należności od pozostałych jednostek, w których jednostka posiada zaangażowanie w kapitale		-	-
	a) z tytułu dostaw i usług		-	-
	b) inne		-	-
3	Należności od pozostałych jednostek		13 037	13 649
	a) z tytułu dostaw i usług, o okresie spłaty:		9 682	10 989
	- do 12 miesięcy		9 682	10 989
	b) z tytułu podatków, dotacji, ceł, ubezpieczeń społecznych i zdrowotnych oraz innych świadczeń		2 717	1 128
	c) inne		638	1 532
	d) dochodzone na drodze sądowej		-	-
<b>III Inwestycje krótkoterminowe</b>			<b>990</b>	<b>1 637</b>
1	Krótkoterminowe aktywa finansowe	<b>13</b>	990	1 637
	a) w jednostkach zależnych i współzależnych		-	-
	b) w jednostkach stowarzyszonych		-	-
	c) w pozostałych jednostkach		-	-
	d) środki pieniężne i inne aktywa pieniężne		990	1 637
	- środki pieniężne w kasie i na rachunkach		990	1 637
	- inne środki pieniężne		-	-
2	Inne inwestycje krótkoterminowe		-	-
<b>IV Krótkoterminowe rozliczenia międzyokresowe</b>		<b>14</b>	<b>6 457</b>	<b>6 599</b>
<b>C NALEŻNE WPŁATY NA KAPITAŁ PODSTAWOWY</b>			-	-
<b>D UDZIAŁY (AKCJE) WŁASNE</b>		<b>44</b>	-	<b>1 503</b>
<b>AKTYWA RAZEM</b>			<b>58 601</b>	<b>59 360</b>



<b>PASYWA</b>	<b>w tys. złotych</b>	<b>Nota</b>	<b>na dzień 31.12.2017</b>	<b>na dzień 31.12.2016</b>
<b>A KAPITAŁ (FUNDUSZ) WŁASNY</b>		15	<b>15 882</b>	<b>25 684</b>
<b>I Kapitał (fundusz) podstawowy</b>			<b>315</b>	<b>318</b>
<b>II Kapitał (fundusz) zapasowy, w tym:</b>		16	<b>25 003</b>	<b>25 557</b>
- nadwyżka wartości sprzedaży/emisyjnej nad wartością nominalną udziałów (akcji)			791	791
<b>III Kapitał (fundusz) z aktualizacji wyceny, w tym:</b>			-	-
- z tytułu aktualizacji wartości godziwej			-	-
<b>IV Pozostałe kapitały (fundusze) rezerwowe, w tym:</b>		16	-	-
- tworzone zgodnie z umową /statutem spółki			-	-
<b>V Różnice kursowe z przeliczenia</b>			<b>- 164</b>	<b>- 223</b>
<b>VI Zysk (strata) z lat ubiegłych</b>			<b>-2 510</b>	<b>- 1 120</b>
<b>VII Zysk (strata) netto</b>			<b>-6 762</b>	<b>1 152</b>
<b>VIII Odpisy z zysku netto w ciągu roku obrotowego</b>			-	-
<b>B KAPITAŁY MNIEJSZOŚCI</b>			<b>132</b>	<b>256</b>
<b>C UJEMNA WARTOŚĆ FIRMY JEDNOSTEK PODPORZĄDKOWANYCH</b>			-	-
<b>I Ujemna wartość firmy - jednostki zależne</b>			-	-
<b>II Ujemna wartość firmy - jednostki współzależne</b>			-	-
<b>D ZOBOWIĄZANIA I REZERWY NA ZOBOWIĄZANIA</b>			<b>42 587</b>	<b>33 420</b>
<b>I Rezerwy na zobowiązania</b>			<b>2 076</b>	<b>2 128</b>
1 Rezerwa z tytułu odroczonego podatku dochodowego		30	867	1 002
2 Rezerwa na świadczenia emerytalne i podobne		18	235	327
- długoterminowa			-	-
- krótkoterminowa			235	327
3 Pozostałe rezerwy		19	974	799
- długoterminowe			-	-
- krótkoterminowe			974	799



<b>PASYWA</b>	<b>w tys. złotych</b>	<b>Nota</b>	<b>na dzień 31.12.2017</b>	<b>na dzień 31.12.2016</b>
<b>II Zobowiązania długoterminowe</b>			<b>5 147</b>	<b>7 243</b>
1 Wobec jednostek powiązanych			-	-
2 Wobec pozostałych jednostek, w których jednostka posiada zaangażowanie w kapitale			-	-
3 Wobec pozostałych jednostek		20	5 147	7 243
a) kredyty i pożyczki			5 029	6 940
b) z tytułu emisji dłużnych papierów wartościowych			-	-
c) inne zobowiązania finansowe			118	303
d) zobowiązania wekslowe			-	-
e) inne			-	-
<b>III Zobowiązania krótkoterminowe</b>			<b>19 481</b>	<b>17 221</b>
1 Wobec jednostek powiązanych			-	-
2 Wobec pozostałych jednostek, w których jednostka posiada zaangażowanie w kapitale			-	-
3 Wobec pozostałych jednostek			19 481	17 221
a) kredyty i pożyczki			10 017	7 396
b) z tytułu emisji dłużnych papierów wartościowych			-	-
c) inne zobowiązania finansowe			281	1 083
d) z tytułu dostaw i usług, o okresie wymagalności:			5 951	6 458
- do 12 miesięcy			5 951	6 458
e) zaliczki otrzymane na dostawy			-	-
f) zobowiązania wekslowe			-	-
g) z tytułu podatków, ceł, ubezpieczeń i innych świadczeń			1 901	812
h) z tytułu wynagrodzeń			1 117	1 469
i) inne			214	3
4 Fundusze specjalne			-	-
<b>IV Rozliczenia międzyokresowe</b>		21	<b>15 883</b>	<b>6 828</b>
1 Ujemna wartość firmy			-	-
2 Inne rozliczenia międzyokresowe			15 883	6 828
- długoterminowe			11 888	5 599
- krótkoterminowe			3 995	1 229
<b>PASYWA RAZEM</b>			<b>58 601</b>	<b>59 360</b>

**Janusz Włodarski**  
Wiceprezes Zarządu

**Magdalena  
Machalica**  
Członek Zarządu

**Maciej Gamrot**  
Członek Zarządu

**Joanna Leonowicz**  
osoba sporządzająca sprawozdanie



## 5. Skonsolidowany Rachunek Przepływów Pieniężnych - metoda pośrednia

w tys. złotych	Nota	za okres	
		01.01.2017 31.12.2017	01.01.2016 31.12.2016
<b>A Przepływy środków pieniężnych z działalności operacyjnej</b>			
<b>I Zysk / Strata netto</b>		<b>-6 762</b>	<b>1 152</b>
<b>II Korekty razem</b>	<b>31</b>	<b>7 456</b>	<b>2 142</b>
1 Zyski (straty) mniejszości		61	508
2 Zysk (strata) z udziałów (akcji) w jednostkach wycenianych metodą praw własności		0	0
3 Amortyzacja		3 717	2 830
4 Odpisy wartości firmy		0	112
5 Odpisy ujemnej wartości firmy		0	0
6 Zyski (straty) z tytułu różnic kursowych		-688	168
7 Odsetki i udziały w zyskach (dywidendy)		422	735
8 Zysk (strata) z działalności inwestycyjnej		3494	26
9 Zmiana stanu rezerw		-52	1 703
10 Zmiana stanu zapasów		-800	-1 712
11 Zmiana stanu należności		-377	-1 249
12 Zmiana stanu zobowiązań krótkoterminowych, z wyjątkiem pożyczek i kredytów		443	5 424
13 Zmiana stanu rozliczeń międzyokresowych		1 023	-5 221
14 Inne korekty z działalności operacyjnej		213	-1 182
<b>III Przepływy pieniężne netto z działalności operacyjnej (I+II)</b>		<b>694</b>	<b>3 294</b>
<b>B Przepływy środków pieniężnych z działalności inwestycyjnej</b>			
<b>I Wpływy</b>		<b>120</b>	<b>511</b>
1 Zbycie wartości niematerialnych i prawnych oraz rzeczowych aktywów trwałych		120	365
2 Zbycie inwestycji w nieruchomości oraz wartości niematerialne i prawne		-	-
3 Z aktywów finansowych, w tym:		-	146
a) w jednostkach powiązanych		-	-
b) w pozostałych jednostkach		-	146
4 Inne wpływy inwestycyjne		-	-





w tys. złotych	Nota	za okres	
		01.01.2017 31.12.2017	01.01.2016 31.12.2016
<b>II Wydatki</b>		<b>2 119</b>	<b>4 480</b>
1 Nabycie wartości niematerialnych i prawnych oraz rzeczowych aktywów trwałych		2 119	3 200
2 Inwestycje w nieruchomości oraz wartości niematerialne i prawne		-	-
3 Na aktywa finansowe, w tym:		-	1 280
a) w jednostkach powiązanych		-	-
b) w pozostałych jednostkach		-	1 280
4 Dywidendy i inne udziały w zyskach wypłacone udziałowcom (akcjonariuszom) mniejszościowym		-	-
5 Inne wydatki inwestycyjne		-	-
<b>III Przepływy pieniężne netto z działalności inwestycyjnej (I-II)</b>		<b>- 1 999</b>	<b>- 3 969</b>
<b>C Przepływy środków pieniężnych z działalności finansowej</b>			
<b>I Wpływy</b>		<b>3 846</b>	<b>6 938</b>
1 Wpływy netto z wydania udziałów (emisji akcji) i innych instrumentów kapitałowych oraz dopłat do kapitału		13	-
2 Kredyty i pożyczki		3 833	6 938
3 Emisja dłużnych papierów wartościowych		-	-
4 Inne wpływy finansowe		-	-
<b>II Wydatki</b>		<b>3 215</b>	<b>6 476</b>
1 Spłaty kredytów i pożyczek		2 545	5 714
2 Płatności zobowiązań z tytułu umów leasingu finansowego		189	318
3 Z tytułu innych zobowiązań finansowych		-	-
4 Odsetki		481	444
<b>III Przepływy pieniężne netto z działalności finansowej (I-II)</b>		<b>631</b>	<b>462</b>
<b>D Przepływy pieniężne netto razem</b>		<b>- 674</b>	<b>- 213</b>
<b>E Bilansowa zmiana stanu środków pieniężnych, w tym</b>		<b>- 647</b>	<b>- 217</b>
- zmiana stanu środków pieniężnych z tytułu różnic kursowych		27	- 4
<b>F Środki pieniężne na początek okresu</b>		<b>1 637</b>	<b>1 854</b>
<b>G Środki pieniężne na koniec okresu (F+D), w tym</b>		<b>990</b>	<b>1 637</b>
- o ograniczonej możliwości dysponowania		-	-

Janusz Włodarski  
Wiceprezes Zarządu

Magdalena  
Machalica  
Członek Zarządu

Maciej Gamrot  
Członek Zarządu

Joanna Leonowicz  
osoba sporządzająca sprawozdanie



## 6. Zestawienie Zmian w Skonsolidowanym Kapitale Własnym

w tys. złotych	Nota	za okres	
		01.01.2017 31.12.2017	01.01.2016 31.12.2016
<b>I Kapitał własny na początek okresu</b>		<b>25 684</b>	<b>24 300</b>
- zmiana przyjętych zasad ( polityki) rachunkowości		-1 736	-
<b>Ia Kapitał własny na początek okresu, po korektach</b>		<b>23 948</b>	<b>24 300</b>
<b>1. Kapitał podstawowy na początek okresu</b>		<b>318</b>	<b>318</b>
Zmiany kapitału podstawowego		-4	-
a) zwiększenie		-	-
b) zmniejszenie		4	-
<b>Kapitał podstawowy na koniec okresu</b>		<b>314</b>	<b>318</b>
<b>2. Kapitał zapasowy na początek okresu</b>		<b>25 557</b>	<b>23 730</b>
- korekty błędów			
<b>Kapitał zapasowy na początek okresu, po korektach</b>		<b>25 557</b>	<b>23 730</b>
Zmiany kapitału zapasowego		-554	1 827
a) zwiększenie		805	2 670
- z podziału zysku		805	1 877
- z tytułu sprzedaży udziałów spółki zależnej		-	793
b) zmniejszenie		1 359	843
- pokrycie straty		-	-
- z tytułu sprzedaży udziałów spółki zależnej		-	843
- z innych tytułów ( w tym umorzenie akcji )		1 359	-
<b>Stan kapitału zapasowego na koniec okresu</b>		<b>25 003</b>	<b>25 557</b>
<b>3. Kapitał z aktualizacji wyceny na początek okresu</b>		-	-
Zmiany kapitału z aktualizacji wyceny		-	-
a) zwiększenie		-	-
b) zmniejszenie		-	-
<b>Kapitał z aktualizacji wyceny na koniec okresu</b>		-	-
<b>4. Pozostałe kapitały (fundusze) rezerwowe na początek okresu</b>		-	-
Zmiany pozostałych kapitałów (funduszy) rezerwowych		-	-
a) zwiększenie		-	-
b) zmniejszenie		-	-
<b>Pozostałe kapitały (fundusze) rezerwowe na koniec okresu</b>		-	-
<b>5. Różnice kursowe z przeliczenia</b>		<b>- 164</b>	<b>- 223</b>



w tys. złotych	Nota	za okres	
		01.01.2017 31.12.2017	01.01.2016 31.12.2016
<b>6. Zysk (strata) z lat ubiegłych na początek okresu</b>		<b>32</b>	<b>403</b>
<b>6.1</b> Zysk z lat ubiegłych na początek okresu		32	403
- korekty błędów		-	-
Zysk z lat ubiegłych na początek okresu, po korektach		32	403
a) zwiększenie		-	354
- przeniesienie zysku z ubiegłego roku		-	-
- dot. wyniku z lat ubiegłych sprzedanej spółki		-	354
b) zmniejszenie		805	1 877
- podziału zysku z lat ubiegłych ( na kapitał zapasowy )		805	1 877
<b>Zysk z lat ubiegłych na koniec okresu</b>		<b>-773</b>	<b>- 1 120</b>
<b>6.2</b> Strata z lat ubiegłych na początek okresu		-	-
- zmiana przyjętych zasad ( polityki ) rachunkowości		1 736	
Strata z lat ubiegłych na początek okresu, po korektach		1 736	-
a) zwiększenie		-	-
- przeniesienie straty z lat ubiegłych do pokrycia		-	-
b) zmniejszenie		-	-
- pokrycie straty z lat ubiegłych ( z kapitału zapasowego )		-	-
<b>Strata z lat ubiegłych na koniec okresu</b>		<b>1 736</b>	<b>-</b>
<b>Zysk/Strata z lat ubiegłych na koniec okresu</b>		<b>- 2 509</b>	<b>- 1 120</b>
<b>7. Wynik netto</b>		<b>-6 762</b>	<b>1 152</b>
a) Zysk netto		<b>-6 762</b>	1 152
b) Strata netto		-	-
c) Odpisy z zysku		-	-
<b>II Kapitał (fundusz) własny na koniec okresu</b>		<b>15 882</b>	<b>25 684</b>
<b>III Kapitał (fundusz) własny, po uwzględnieniu proponowanego podziału zysku (pokrycia straty)</b>		<b>15 882</b>	<b>25 684</b>

**Janusz Włodarski**  
Wiceprezes Zarządu

**Magdalena  
Machalica**  
Członek Zarządu

**Maciej Gamrot**  
Członek Zarządu

**Joanna Leonowicz**  
osoba sporządzająca sprawozdanie



## 7. Noty do Sprawozdania Finansowego

O ile inaczej nie zaznaczono wszystkie wartości w Notach do Sprawozdania Finansowego wykazano w tys. złotych

### Nota nr 1: Zmiana stanu wartości niematerialnych i prawnych w 2017

	Koszty zakończonych prac rozwojowych	Wartość firmy	Inne wartości niematerialne i prawne	Zaliczki na wartości niematerialne i prawne	Razem
<b>Wartość brutto</b>					
<b>na dzień 31.12.2016</b>	-	0	5 452	93	5 545
Zwiększenia	1490	0	451	38	1979
Zmniejszenia	562	0	41	67	670
<b>na dzień 31.12.2017</b>	<b>928</b>	<b>0</b>	<b>5 862</b>	<b>64</b>	<b>6 854</b>
<b>Umorzenie</b>					
<b>na dzień 31.12.2016</b>	<b>0</b>	<b>0</b>	<b>4 185</b>	<b>0</b>	<b>4 185</b>
Zwiększenia	559	0	611	0	1170
Zmniejszenia	0	0	5	0	5
<b>na dzień 31.12.2017</b>	<b>559</b>	<b>0</b>	<b>4 791</b>	<b>0</b>	<b>5 350</b>
<b>Odpisy aktualizujące</b>					
<b>na dzień 31.12.2016</b>	<b>0</b>	<b>0</b>	<b>0</b>	<b>0</b>	<b>0</b>
Zwiększenia	0	0	466	0	466
Zmniejszenia	0	0	0	0	0
<b>na dzień 31.12.2017</b>	<b>0</b>	<b>0</b>	<b>466</b>	<b>0</b>	<b>466</b>
<b>Wartość netto</b>					
<b>na dzień 31.12.2016</b>	<b>0</b>	<b>0</b>	<b>1 267</b>	<b>93</b>	<b>1 360</b>
<b>na dzień 31.12.2017</b>	<b>369</b>	<b>0</b>	<b>605</b>	<b>64</b>	<b>1 038</b>



## Zmiana stanu wartości niematerialnych i prawnych w 2016

	Koszty zakończonych prac rozwojowych	Wartość firmy	Inne wartości niematerialne i prawne	Zaliczki na wartości niematerialne i prawne	Razem
<b>Wartość brutto</b>					
<b>na dzień 31.12.2015</b>	-	-	<b>6 017</b>	-	<b>6 017</b>
Zwiększenia	-	-	746	93	839
Zmniejszenia	-	-	1 311	-	1 311
<b>na dzień 31.12.2016</b>	-	-	<b>5 452</b>	<b>93</b>	<b>5 545</b>
<b>Umorzenie</b>					
<b>na dzień 31.12.2015</b>	-	-	<b>4 139</b>	-	<b>4 139</b>
Zwiększenia	-	-	813	-	813
Zmniejszenia	-	-	767	-	767
<b>na dzień 31.12.2016</b>	-	-	<b>4 185</b>	-	<b>4 185</b>
<b>Odpisy aktualizujące</b>					
<b>na dzień 31.12.2015</b>	-	-	-	-	-
Zwiększenia	-	-	-	-	-
Zmniejszenia	-	-	-	-	-
<b>na dzień 31.12.2016</b>	-	-	-	-	-
<b>Wartość netto</b>					
<b>na dzień 31.12.2015</b>	-	-	<b>1 878</b>	-	<b>1 878</b>
<b>na dzień 31.12.2016</b>	-	-	<b>1 267</b>	<b>93</b>	<b>1 360</b>

### Nota nr 2: Wartość firmy jednostek podporządkowanych

Wartość firmy jednostki JUICE Sp. z o.o.	na dzień 31.12.2017	na dzień 31.12.2016
Cena nabycia	0	3 830
Nabyte aktywa netto wycenione w wartości godziwej	0	1 593
<b>Wartość firmy brutto na początek okresu</b>	<b>0</b>	<b>2 237</b>
Umorzenie wartości firmy na początek okresu	0	383
Odpis wartości firmy na początek okresu	0	0
Wartość firmy netto na początek okresu	0	1 854
Amortyzacja wartości firmy w okresie sprawozdawczym	0	112
Odpis wartości firmy w okresie sprawozdawczym	0	0
<b>Zmniejszenia w tym:</b>	<b>0</b>	<b>1742</b>
z tytułu sprzedaży spółki zależnej	0	1742
<b>Wartość firmy netto</b>	<b>0</b>	<b>0</b>



### Nota nr 3: Zmiana stanu środków trwałych w 2017

	Grunty (w tym prawo wieczystego użytkowania gruntów)	Budynki, lokale i obiekty inżynierii lądowej i wodnej	Urządzenia techniczne i maszyny	Środki transportu	Inne środki trwałe	Środki trwałe w budowie	Zaliczki na środki trwałe w budowie	Razem
<b>Wartość brutto</b>								
<b>stan na 31.12.2016</b>	<b>5 870</b>	<b>14 389</b>	<b>16 116</b>	<b>1 000</b>	<b>681</b>	<b>2 463</b>	<b>0</b>	<b>40 519</b>
Zwiększenia	0	16	1 867	0	39	0	0	1 922
Zmniejszenia	0	0	53	327	19	0	0	399
<b>stan na 31.12.2017</b>	<b>5 870</b>	<b>14 405</b>	<b>17 930</b>	<b>673</b>	<b>701</b>	<b>2 463</b>	<b>0</b>	<b>42 042</b>
<b>Umorzenie</b>								
<b>stan na 31.12.2016</b>	<b>385</b>	<b>2 429</b>	<b>12 178</b>	<b>648</b>	<b>562</b>	<b>0</b>	<b>0</b>	<b>16 202</b>
Zwiększenia	75	611	1 740	118	54	-	-	2 598
Zmniejszenia	-	-	50	321	13	-	-	384
<b>stan na 31.12.2017</b>	<b>460</b>	<b>3 040</b>	<b>13 868</b>	<b>445</b>	<b>603</b>	<b>0</b>	<b>0</b>	<b>18 416</b>
<b>Odpisy aktualizujące</b>								
<b>stan na 31.12.2016</b>	-	-	-	-	-	-	-	-
Zwiększenia	0	0	0	0	0	2 463	0	2 463
Zmniejszenia	-	-	-	-	-	-	-	-
<b>stan na 31.12.2017</b>	-	-	-	-	-	<b>2 463</b>	<b>0</b>	<b>2 463</b>
<b>Wartość netto</b>								
<b>stan na 31.12.2016</b>	<b>5 485</b>	<b>11 960</b>	<b>3 938</b>	<b>352</b>	<b>119</b>	<b>2 463</b>	<b>0</b>	<b>24 317</b>
<b>stan na 31.12.2017</b>	<b>5 411</b>	<b>11 365</b>	<b>4 062</b>	<b>228</b>	<b>98</b>	<b>0</b>	<b>0</b>	<b>21 164</b>



## Zmiana stanu środków trwałych w 2016

	Grunty (w tym prawo wieczystego użytkowania gruntów)	Budynki, lokale i obiekty inżynierii lądowej i wodnej	Urządzenia techniczne i maszyny	Środki transportu	Inne środki trwałe	Środki trwałe w budowie	Zaliczki na środki trwałe w budowie	Razem
<b>Wartość brutto</b>								
<b>stan na 31.12.2015</b>	<b>5 870</b>	<b>13 619</b>	<b>14 693</b>	<b>1 246</b>	<b>662</b>	<b>2 477</b>	<b>650</b>	<b>39 217</b>
Zwiększenia	-	872	2 273	138	24	-	-	3 307
Zmniejszenia	-	102	850	384	5	14	650	2 005
<b>stan na 31.12.2016</b>	<b>5 870</b>	<b>14 389</b>	<b>16 116</b>	<b>1 000</b>	<b>681</b>	<b>2 463</b>	<b>-</b>	<b>40 519</b>
<b>Umorzenie</b>								
<b>stan na 31.12.2015</b>	<b>309</b>	<b>2 110</b>	<b>11 348</b>	<b>809</b>	<b>523</b>	<b>-</b>	<b>-</b>	<b>15 099</b>
Zwiększenia	76	351	1 280	203	44	-	-	1 954
Zmniejszenia	-	32	450	364	5	-	-	851
<b>stan na 31.12.2016</b>	<b>385</b>	<b>2 429</b>	<b>12 178</b>	<b>648</b>	<b>562</b>	<b>-</b>	<b>-</b>	<b>16 202</b>
<b>Odpisy aktualizujące</b>								
<b>stan na 31.12.2015</b>	-	-	-	-	-	-	-	-
Zwiększenia	-	-	-	-	-	-	-	-
Zmniejszenia	-	-	-	-	-	-	-	-
<b>stan na 31.12.2016</b>	<b>-</b>	<b>-</b>	<b>-</b>	<b>-</b>	<b>-</b>	<b>-</b>	<b>-</b>	<b>-</b>
<b>Wartość netto</b>								
<b>stan na 31.12.2015</b>	<b>5 561</b>	<b>11 509</b>	<b>3 345</b>	<b>437</b>	<b>139</b>	<b>2 477</b>	<b>650</b>	<b>24 118</b>
<b>stan na 31.12.2016</b>	<b>5 485</b>	<b>11 960</b>	<b>3 938</b>	<b>352</b>	<b>119</b>	<b>2 463</b>	<b>-</b>	<b>24 317</b>

### Nota nr 4: Wartość i powierzchnia gruntów użytkowanych wieczystie

Grupa użytkuje wieczystie grunty o powierzchni 21.819 m<sup>2</sup> zlokalizowane w Warszawie przy ulicy Raławickiej 99A (część Fortu Mokotów) o wartości księgowej 5.411 tys. zł W związku z aktualizacją opłaty rocznej za użytkowanie wieczyste gruntu, Platige Image S.A. otrzymała wyliczenie wartości prawa użytkowania wieczystego na kwotę 35.881 tys. zł W ocenie Zarządu jest to zawyżona wartość i Spółka podejmuje kroki w celu jej zweryfikowania.



**Nota nr 5: Wartość nieamortyzowanych lub nieumarzanych przez jednostkę środków trwałych, używanych na podstawie umów najmu, dzierżawy i innych umów, w tym z tytułu umów leasingu**

	Grunty (w tym prawo wieczystego użytkowania gruntów)	Budynki, lokale i obiekty inżynierii lądowej i wodnej	Urządzenia techniczne i maszyny	Środki transportu	Inne środki trwałe	Razem
<b>na dzień 31.12.2016</b>	5 572	-	376	171	-	6 119
<b>na dzień 31.12.2017</b>	5 572	-	376	171	-	6 119

**Nota nr 6: Nakłady na niefinansowe aktywa trwałe**

	01.01.2017 - 31.12.2017	01.01.2016 - 31.12.2016
poniesione w roku	2 119	3 200
planowane na rok następy	3 500	6 000
<b>w tym na ochronę środowiska:</b>	-	-

**Nota nr 7: Koszt wytworzenia środków trwałych w budowie: w tym odsetki oraz skapitalizowane różnice kursowe od zobowiązań zaciągniętych w celu ich sfinansowania**

	na dzień 31.12.2017	na dzień 31.12.2016
koszt wytworzenia środków trwałych w budowie	2 463	2 463
odpis z tytułu trwałej utraty wartości	-2 463	-
odsetki	-	-
skapitalizowane różnice kursowe	-	-
<b>RAZEM</b>	<b>0</b>	<b>2 463</b>





### Nota nr 8: Należności długoterminowe

	od jednostek powiązanych	od jednostek pozostałych	Razem
<b>WARTOŚĆ BRUTTO</b>			
na dzień 31.12.2016	-	2	2
na dzień 31.12.2017	-	2	2
<b>ODPISY AKTUALIZUJĄCE</b>			
na dzień 31.12.2016	-	-	-
Zwiększenia	-	-	-
Wykorzystanie	-	-	-
Rozwiązanie	-	-	-
na dzień 31.12.2017	-	-	-
<b>WARTOŚĆ BILANSOWA</b>			
na dzień 31.12.2016	-	2	2
na dzień 31.12.2017	-	2	2

### Nota nr 9: Zmiany w stanie inwestycji długoterminowych

	Nieruchomości	Wartości niematerialne i prawne	Długoterminowe aktywa finansowe	Inne inwestycje długoterminowe	Razem
<b>WARTOŚĆ BRUTTO</b>					
na dzień 31.12.2016	-	-	1 315	-	1 315
Zwiększenia	-	-	-	-	-
Zmniejszenia	-	-	6	-	6
na dzień 31.12.2017	-	-	1 309	-	1 309
<b>UMORZENIE</b>					
na dzień 31.12.2016	-	-	-	-	-
Zwiększenia	-	-	-	-	-
Zmniejszenia	-	-	-	-	-
na dzień 31.12.2017	-	-	-	-	-
<b>ODPISY AKTUALIZUJĄCE</b>					
na dzień 31.12.2016	-	-	1 209	-	1 209
Zwiększenia	-	-	100	-	100
Zmniejszenia	-	-	-	-	-
na dzień 31.12.2017	-	-	1 309	-	1 309
<b>WARTOŚĆ NETTO</b>					
na dzień 31.12.2016	-	-	106	-	106
na dzień 31.12.2017	-	-	-	-	-



### Nota nr 10: Udziały i akcje w jednostkach zależnych wg stanu na 31.12.2017

Nazwa	Wartość brutto udziałów i akcji w cenie nabycia	Odpisy aktualizujące	Wartość bilansowa udziałów i akcji	Udział w kapitale (%)	Udział w głosach (%)	Zysk/strata netto Spółki	Kapitał własny Spółki
PLASTIC Sp. z o.o.	300	-	300	51%	51%	-164	-15
PLATIGE IMAGE US	554	-	554	100%	100%	-458	-340
PLATIGE FILMS Sp. z o.o.	1 310	-	1310	100%	100%	-593	-1 047
VIVID S.A. S.K.A.	1309	1 309	-	43%	43%	-	-
Dobro sp.z o.o. (dawniej Morcore )	38	-	38	75%	75%	565	615
Platige sp. z o.o.sp.k.	6	-	6	100%	100%	248	253
Fatima Film sp. z o.o.sp.k.	6	-	6	100%	100%	-37	-32
<b>RAZEM</b>	<b>3 523</b>	<b>1 309</b>	<b>2 214</b>				

### Nota nr 11: Zapasy

zmiany w 2017	Materiały	Półprodukty i produkty w toku	Produkty gotowe	Towary	Zaliczki na poczet dostaw	Razem
<b>WARTOŚĆ BRUTTO</b>						
na dzień 31.12.2016	-	7 563	-	-	-	7 563
na dzień 31.12.2017	-	8 363	-	-	-	8 363
<b>ODPISY AKTUALIZUJĄCE</b>						
na dzień 31.12.2016	-	-	-	-	-	-
Zwiększenia	-	-	-	-	-	-
Zmniejszenie	-	-	-	-	-	-
na dzień 31.12.2017	-	-	-	-	-	-
<b>WARTOŚĆ BILANSOWA</b>						
na dzień 31.12.2016	-	7 563	-	-	-	7 563
na dzień 31.12.2017	-	8 363	-	-	-	8 363

zmiany w 2016	Materiały	Półprodukty i produkty w toku	Produkty gotowe	Towary	Zaliczki na poczet dostaw	Razem
<b>WARTOŚĆ BRUTTO</b>						
na dzień 31.12.2015	-	4 840	-	-	-	4 840
na dzień 31.12.2016	-	7 563	-	-	-	7 563
<b>ODPISY AKTUALIZUJĄCE</b>						
na dzień 31.12.2015	-	-	-	-	-	-
Zwiększenia	-	-	-	-	-	-
Zmniejszenie	-	-	-	-	-	-
na dzień 31.12.2016	-	-	-	-	-	-

**WARTOŚĆ BILANSOWA**

na dzień 31.12.2015	-	4 840	-	-	-	4 840
na dzień 31.12.2016	-	7 563	-	-	-	7 563

**Nota nr 12: Należności krótkoterminowe**

zmiany w 2017	od jednostek powiązanych		od pozostałych jednostek, w których jednostka posiada zaangażowanie w kapitale		od jednostek pozostałych		Razem
	należności z tytułu dostaw i usług	pozostałe należności, w tym dochodzone na drodze sądowej	należności z tytułu dostaw i usług	pozostałe należności, w tym dochodzone na drodze sądowej	należności z tytułu dostaw i usług	pozostałe należności, w tym dochodzone na drodze sądowej	
<b>WARTOŚĆ BRUTTO</b>							
stan na 31.12.2016	-	-	-	-	11 015	2 660	13 675
stan na 31.12.2017	-	-	-	-	9 696	3 355	-
<b>ODPISY AKTUALIZUJĄCE</b>							
stan na 31.12.2016	-	-	-	-	26	-	26
Zwiększenia	-	-	-	-	6	0	6
Wykorzystanie	-	-	-	-	18	0	18
Rozwiązanie	-	-	-	-	0	0	0
stan na 31.12.2017	-	-	-	-	14	-	14
<b>WARTOŚĆ BILANSOWA</b>							
stan na 31.12.2016	-	-	-	-	10 989	2660	13 649
stan na 31.12.2017	-	-	-	-	9 682	3 355	13 035

zmiany w 2016	od jednostek powiązanych		od pozostałych jednostek, w których jednostka posiada zaangażowanie w kapitale		od jednostek pozostałych		Razem
	należności z tytułu dostaw i usług	pozostałe należności, w tym dochodzone na drodze sądowej	należności z tytułu dostaw i usług	pozostałe należności, w tym dochodzone na drodze sądowej	należności z tytułu dostaw i usług	pozostałe należności, w tym dochodzone na drodze sądowej	
<b>WARTOŚĆ BRUTTO</b>							
stan na 31.12.2015	-	-	5	-	13 072	305	13 382
stan na 31.12.2016	-	-	-	-	11 015	2 660	13 675
<b>ODPISY AKTUALIZUJĄCE</b>							
stan na 31.12.2015	-	-	-	-	43	-	43
Zwiększenia	-	-	-	-	26	-	26
Wykorzystanie	-	-	-	-	-	-	-
Rozwiązanie	-	-	-	-	43	-	43
stan na 31.12.2016	-	-	-	-	26	-	26



WARTOŚĆ BILANSOWA						
stan na 31.12.2015	-	-	5	13 029	305	13 339
stan na 31.12.2016	-	-	-	10 989	2 660	13 649

#### Nota nr 13: Krótkoterminowe aktywa finansowe

	na dzień 31.12.2017	na dzień 31.12.2016
w jednostkach stowarzyszonych	-	-
środki pieniężne i inne aktywa pieniężne	990	1 637
środki pieniężne w kasie i na rachunkach	990	1 637
inne środki pieniężne	-	-
<b>Razem</b>	<b>990</b>	<b>1 637</b>

#### Nota nr 14: Krótkoterminowe czynne rozliczenia międzyokresowe kosztów

	na dzień 31.12.2017	na dzień 31.12.2016
koszty filmów własnych w trakcie realizacji	3 252	1 880
koszty innych projektów w trakcie realizacji	0	1 793
rozliczenia międzyokresowe kontraktów	1 703	1 961
wsparcie techniczne i programowe	491	628
VAT naliczony do odliczenia w miesiącach następnych	762	232
pozostałe	249	105
<b>Razem</b>	<b>6 457</b>	<b>6 599</b>

#### Nota nr 15: Dane o strukturze własności kapitału podstawowego na 31.12.2017

Akcjonariusz	Liczba akcji	Liczba akcji uprzywilejowanych	Wartość akcji w tysiącach złotych	Wartość akcji	
				uprzywilejowanych w tysiącach złotych	Udział w kapitale podstawowym %
Jarosław Sawko	1 092 869	850 000	110	85	34,75%
Piotr Sikora	1 030 333	850 000	103	85	32,76%
Tomasz Bagiński	260 736	200 000	26	20	8,29%
Pozostali z udziałem poniżej 5%	761 062	100 000	76	10	24,20%
<b>Razem</b>	<b>3 145 000</b>	<b>2 000 000</b>	<b>315</b>	<b>200</b>	<b>100,00%</b>



**Nota nr 16: Stan na początek roku obrotowego, zwiększenia  
i wykorzystanie oraz stan końcowy kapitałów zapasowych i rezerwowych**

	na dzień 31.12.2017	na dzień 31.12.2016
<b>kapitał zapasowy na początek okresu</b>	<b>25 557</b>	<b>23 730</b>
w tym agio	791	791
zmiany w okresie	-554	1827
zwiększenie	805	2670
z podziału zysku	805	1877
z innych tytułów	0	793
zmniejszenie	1359	843
<b>kapitał zapasowy na koniec okresu</b>	<b>25 003</b>	<b>25 557</b>

	na dzień 31.12.2017	na dzień 31.12.2016
<b>pozostałe kapitały (fundusze) rezerwowe na początek okresu</b>	-	-
zmiany w okresie	-	-
zwiększenie	-	-
zmniejszenie	-	-
<b>pozostałe kapitały (fundusze) rezerwowe na koniec okresu</b>	-	-

**Nota nr 17: Propozycja podziału zysku lub pokrycia straty za rok obrotowy**

	01.01.2017 - 31.12.2017	01.01.2016 - 31.12.2016
<b>Zysk / strata netto</b>	<b>-6 762</b>	<b>1 152</b>
<b>Podział zysku / pokrycie straty</b>	<b>-6 762</b>	<b>1 152</b>
odniesienie zysku na kapitał zapasowy	-	1 152
pokrycie straty z zysków lat przyszłych	-6 762	-
<b>Nie podzielony zysk / nie pokryta strata</b>	-	-

Zarząd Platige Image S.A. zamierza rekomendować Zgromadzeniu Akcjonariuszy pokrycie straty netto za rok obrotowy z zysków z przyszłych lat obrotowych.



### Nota nr 18: Rezerwy na świadczenia emerytalne i podobne

	Na nagrody jubileuszowe	Na odprawy emerytalne	Inne	Razem
<b>na dzień 31.12.2016</b>	-	-	<b>327</b>	<b>327</b>
długoterminowe	-	-	-	-
krótkoterminowe	-	-	327	327
Zwiększenia	-	-	235	235
Wykorzystanie	-	-	327	327
Rozwiązanie	-	-	-	-
<b>na dzień 31.12.2017</b>	-	-	<b>235</b>	<b>235</b>
długoterminowe	-	-	-	-
krótkoterminowe	-	-	235	235

### Nota nr 19: Pozostałe rezerwy

	Na koszty projektowe	Na badanie sprawozdania	Razem
<b>na dzień 31.12.2016</b>	<b>770</b>	<b>29</b>	<b>799</b>
długoterminowe	-	-	-
krótkoterminowe	770	29	799
Zwiększenia	846	32	<b>878</b>
Wykorzystanie	674	29	703
Rozwiązanie	-	-	-
<b>na dzień 31.12.2017</b>	<b>942</b>	<b>32</b>	<b>974</b>
długoterminowe	-	-	-
krótkoterminowe	942	32	974



**Nota nr 20: Zobowiązania długoterminowe wobec jednostek pozostałych,  
o pozostałym od dnia bilansowego okresie spłaty**

<b>na dzień 31.12.2017 w tym przypadające do spłaty</b>	<b>Kredyty i pożyczki</b>	<b>Z tytułu emisji dłużnych papierów wartościowych</b>	<b>Inne zobowiązania finansowe</b>	<b>Razem</b>
powyżej 1 roku do 3 lat	2 159	-	-	2 159
powyżej 3 lat do 5 lat	-	-	-	-
powyżej 5 lat	-	-	-	-
<b>Razem</b>	<b>2 159</b>	<b>-</b>	<b>-</b>	<b>2 159</b>
przypadające do spłaty do 1 roku	2 870	-	118	2 988

<b>na dzień 31.12.2016 w tym przypadające do spłaty</b>	<b>Kredyty i pożyczki</b>	<b>Z tytułu emisji dłużnych papierów wartościowych</b>	<b>Inne zobowiązania finansowe</b>	<b>Razem</b>
powyżej 1 roku do 3 lat	6 317	0	303	6 620
powyżej 3 lat do 5 lat	623	0	0	623
powyżej 5 lat	0	0	0	0
<b>Razem</b>	<b>6 940</b>	<b>0</b>	<b>303</b>	<b>7 243</b>
przypadające do spłaty do 1 roku	7 396	0	1083	8 479

**Nota nr 21: Rozliczenia międzyokresowe**

	<b>na dzień 31.12.2017</b>	<b>na dzień 31.12.2016</b>
Otrzymana dotacja	3 664	3 886
Inne	12 219	2 942
<b>Razem</b>	<b>15 883</b>	<b>6 828</b>



**Nota nr 22: Wykaz grup zobowiązań zabezpieczonych  
na majątku Spółek z Grupy (ze wskazaniem jego rodzaju)**

<b>na dzień 31.12.2017</b>	<b>Kwota zobowiązania</b>	<b>Kwota zabezpieczenia</b>	<b>Rodzaj zabezpieczenia</b>	<b>Rodzaj majątku, będącego zabezpieczeniem</b>
Kredyt inwestycyjny	€ 1 550	€ 3 750	zabezpieczenie spłaty	hipoteka ustanowiona na prawie użytkowania wieczystego gruntu oraz nieruchomości
Kredyt inwestycyjny	€ 297	€ 975	zabezpieczenie spłaty	hipoteka ustanowiona na prawie użytkowania wieczystego gruntu oraz nieruchomości
Limit wierzytelności	PLN 4 500	PLN 9 000	zabezpieczenie spłaty	hipoteka ustanowiona na prawie użytkowania wieczystego gruntu oraz nieruchomości
Kredyt rewolwingowy	PLN 4 500			
Kredyt rewolwingowy	PLN 500	PLN 1 500	zabezpieczenie spłaty	hipoteka ustanowiona na prawie użytkowania wieczystego gruntu oraz nieruchomości
Gwarancja przetargowa	-	PLN 750	zabezpieczenie spłaty	hipoteka ustanowiona na prawie użytkowania wieczystego gruntu oraz nieruchomości
<b>na dzień 31.12.2016</b>	<b>Kwota zobowiązania</b>	<b>Kwota zabezpieczenia</b>	<b>Rodzaj zabezpieczenia</b>	<b>Rodzaj majątku, będącego zabezpieczeniem</b>
Kredyt inwestycyjny	€ 2 082	€ 3 750	zabezpieczenie spłaty	hipoteka ustanowiona na prawie użytkowania wieczystego gruntu oraz nieruchomości
Limit wierzytelności	PLN 5 000	PLN 7 500	zabezpieczenie spłaty	hipoteka ustanowiona na prawie użytkowania wieczystego gruntu oraz nieruchomości
Kredyt rewolwingowy	PLN 1 500	PLN 2 250	zabezpieczenie spłaty	hipoteka ustanowiona na prawie użytkowania wieczystego gruntu oraz nieruchomości
Kredyt inwestycyjny	PLN 1 000	PLN 1 500	zabezpieczenie spłaty	hipoteka ustanowiona na prawie użytkowania wieczystego gruntu oraz nieruchomości
Limit gwarancji bankowej	PLN 500	PLN 750	zabezpieczenie spłaty	hipoteka ustanowiona na prawie użytkowania wieczystego gruntu oraz nieruchomości





W związku z obowiązkiem Spółki określonym Aneksem nr 7 z dnia 10 października 2017 r. do umowy o limit wierzytelności Nr CRD/L/39421/13 z dnia 17 kwietnia 2013 roku Nadzwyczajne Walne Zgromadzenie Akcjonariuszy Spółki z dn. 3 stycznia 2018 r. wyraziło zgodę na podwyższenie kwoty wpisu hipoteki umownej łącznej na rzecz banku finansującego na prawie użytkowania wieczystego gruntu przysługującego Spółce oraz na własności budynków stanowiących odrębną nieruchomość, położonego w Warszawie przy ul. Raławickiej 99 (A i B), dla którego Sąd Rejonowy dla Warszawy Mokotowa w Warszawie, VII Wydział Ksiąg Wieczystych, prowadzi księgi wieczyste o numerach: WA2M/00100716/4 oraz WA2M/00507292/8, poprzez zmianę kwoty hipoteki umownej łącznej ustanowionej na rzecz banku finansującego z kwoty 9.000.000 zł do kwoty 13.500.000,00 (słownie: trzynaście milionów pięćset tysięcy) złotych.

Wszystkie umowy kredytowe obowiązujące na dzień 31 grudnia 2017 roku zawierają zapisy obligujące Spółkę do zachowywania określonych poziomów wskaźników sytuacji finansowo-majątkowej Grupy. Obowiązki Spółki w tym zakresie oceniane są przez Bank kredytujący corocznie na podstawie zaudytowanych skonsolidowanych sprawozdań finansowych Grupy. W związku z wynikami finansowymi Grupy za rok 2017 zamieszczonymi w skonsolidowanym sprawozdaniu finansowym niektóre wskaźniki finansowe zapisane w ww. umowach kredytowych mogą w ocenie banku nie zostać spełnione.

W dniu 20 marca 2018 roku Spółka otrzymała pismo od Raiffeisen Bank Polska S.A. („Bank”) z informacją, iż w związku z zaistniałą sytuacją Bank nie planuje i nie zamierza korzystać z prawa do zastosowania sankcji opisanych w treści ww. umów. Bank zastrzegł jednocześnie możliwość skorzystania z prawa do zastosowania sankcji w przypadku braku akceptacji przez Bank w zakresie planu dobezpieczenia i częściowej spłaty obecnie przyznaných limitów kredytowych, braku terminowej spłaty kapitału i odsetek rat obecnie przyznaných limitów kredytowych oraz ww. częściowej spłaty zgodnie z nowym zaakceptowanym harmonogramem lub pogorszenia się kondycji finansowej Spółki i/lub Grupy po analizie sprawozdań finansowych za I kwartał 2018 roku.

### Nota nr 23: Zobowiązania warunkowe

	na dzień 31.12.2017		na dzień 31.12.2016	
	kwota	% aktywów	kwota	% aktywów
Zobowiązanie wynikające z umowy produkcji filmowej	3 001	5%		



Gwarancja na pokrycie kosztów produkcji filmu w Platige Films sp.z o.o.	1 000	2%		
<b>Razem</b>	-	<b>7%</b>	-	<b>0%</b>

W grudniu 2017 r. Platige Image S.A. zawarła aneks do obowiązujących umów dot. produkcji filmowej - dalej zwanej Umową. Na mocy tego aneksu strony Umowy potwierdziły, że Spółka wykonała określone fazy pre produkcji filmowej i z tego tytułu Spółka rozpoznała w bieżącym okresie 3.001 tys. zł przychodu od Zamawiającego te usługi. Jednocześnie Umowa przewiduje, że w przypadku nie dojścia do zawarcia umowy koprodukcyjnej produkcji filmowej Spółka będzie zobowiązana do udzielenia na rzecz zamawiającego rabatu w kwocie 3.001 tys. zł i w efekcie do korekty i zwrotu tak rozpoznanego przychodu.

#### Nota nr 24: Struktura rzeczowa i terytorialna przychodów ze sprzedaży produktów, towarów i materiałów

Struktura rzeczowa (wg rodzajów działalności)	01.01.2017 - 31.12.2017	01.01.2016 - 31.12.2016
Przychody ze sprzedaży produktów i usług, w tym:	69 857	89 007
- usługi	69 857	89 007
Przychody ze sprzedaży towarów i materiałów	-	-
<b>RAZEM</b>	<b>69 857</b>	<b>89 007</b>

Struktura terytorialna	01.01.2017 - 31.12.2017	01.01.2016 - 31.12.2016
Przychody ze sprzedaży produktów i usług, w tym:	69 857	89 007
Kraj	31 450	48 612
Eksport	38 407	40 395
Przychody ze sprzedaży towarów i materiałów	-	-
<b>RAZEM</b>	<b>69 857</b>	<b>89 007</b>

#### Nota nr 25: Przychody odsetkowe

01.01.2017- 31.12.2017	Odsetki otrzymane	Odsetki nieotrzymane o terminie wymagalności:			Razem
		do 3 miesięcy	od 3 do 12 miesięcy	powyżej 12 miesięcy	
Pożyczki udzielone i należności własne	-	-	-	-	-
Pozostałe aktywa	2	-	-	-	2
<b>RAZEM</b>	<b>2</b>	<b>-</b>	<b>-</b>	<b>-</b>	<b>2</b>



01.01.2016- 31.12.2016	Odsetki otrzymane	Odsetki nieotrzymane o terminie wymagalności:			Razem
		do 3 miesięcy	od 3 do 12 miesięcy	powyżej 12 miesięcy	
Pożyczki udzielone i należności własne	-	-	-	-	-
Pozostałe aktywa	8	-	-	-	8
<b>RAZEM</b>	<b>8</b>	<b>-</b>	<b>-</b>	<b>-</b>	<b>8</b>

#### Nota nr 26: Koszty odsetkowe

01.01.2017- 31.12.2017	Odsetki zapłacone	Odsetki niezapłacone o terminie wymagalności:			Razem
		do 3 miesięcy	od 3 do 12 miesięcy	powyżej 12 miesięcy	
Pozostałe krótkoterminowe zobowiązania finansowe	13	-	-	-	13
Długoterminowe zobowiązania finansowe	438	-	-	-	438
Pozostałe pasywa	2	-	-	-	2
<b>RAZEM</b>	<b>453</b>	<b>-</b>	<b>-</b>	<b>-</b>	<b>453</b>

01.01.2016- 31.12.2016	Odsetki zapłacone	Odsetki niezapłacone o terminie wymagalności:			Razem
		do 3 miesięcy	od 3 do 12 miesięcy	powyżej 12 miesięcy	
Pozostałe krótkoterminowe zobowiązania finansowe	22	-	-	-	22
Długoterminowe zobowiązania finansowe	450	-	-	-	450
Pozostałe pasywa	7	-	-	-	7
<b>RAZEM</b>	<b>479</b>	<b>-</b>	<b>-</b>	<b>-</b>	<b>479</b>

#### Nota nr 27: Struktura podatku dochodowego

	01.01.2017 - 31.12.2017	01.01.2016 - 31.12.2016
Podatek dochodowy bieżący	814	228
Dodatkowe zobowiązania podatkowe za lata poprzednie		
Zmiana stanu odroczonego podatku dochodowego	- 444	334
<b>RAZEM</b>	<b>370</b>	<b>562</b>



**Nota nr 28: Rozliczenie głównych pozycji różniących podstawę opodatkowania podatkiem dochodowym od wyniku finansowego (zysku/straty) brutto**

<b>Przychody bilansowe</b>	<b>01.01.2017-31.12.2017</b>	<b>01.01.2016-31.12.2016</b>
sprzedaż produktów i usług	69 857	89 007
pozostałe przychody operacyjne	712	171
przychody finansowe	42	72
zysk (strata) na sprzedaży całości lub części udziałów jednostek podporządkowanych	-	- 293
<b>Razem</b>	<b>70 611</b>	<b>88 957</b>
<b>Przychody korygujące podstawę opodatkowania</b>		
uzyskane dotacje	225	-
przychody z kontraktów długoterminowych	-2 253	- 4 195
inne przychody różniące podstawę opodatkowania	1 517	898
niezrealizowane przychody finansowe (różnice kursowe, odsetki)	-60	- 89
korekty konsolidacyjne (ujemna wartość firmy, udział w wyniku jednostek podporządkowanych)	-	-
<b>Razem</b>	<b>-571</b>	<b>- 3 596</b>
<b>PRZYCHODY PODLEGAJĄCE OPODATKOWANIU</b>	<b>70 040</b>	<b>85 361</b>
<b>Koszty bilansowe</b>	<b>01.01.2017 - 31.12.2017</b>	<b>01.01.2016 - 31.12.2016</b>
koszty działalności operacyjnej	71 071	84 537
pozostałe koszty operacyjne	4 596	957
koszty finansowe	1 275	1 129
odpis wartości firmy	-	112
<b>Razem</b>	<b>76 942</b>	<b>86 735</b>
<b>Koszty korygujące podstawę opodatkowania</b>		
koszty działalności operacyjnej	-598	115
amortyzacja	620	192
rozliczenia międzyokresowe	-1 442	1 379
inne koszty działalności operacyjnej	224	- 1 456
pozostałe koszty operacyjne	3 914	195
aktualizacja wartości aktywów niefinansowych	3 155	-
odpisy aktualizujące należności i należności spisane	560	73
przeterminowane zobowiązania	-	-
pozostałe	199	122
koszty finansowe	598	619
aktualizacja wartości inwestycji	954	336
niezrealizowane koszty finansowe (różnice kursowe, odsetki)	-356	283
korekty konsolidacyjne (odpis wartości firmy)	-	112
<b>Razem</b>	<b>3 914</b>	<b>1 041</b>
<b>RAZEM KOSZTY PODATKOWE</b>	<b>73 028</b>	<b>85 694</b>
<b>Pozostałe korekty korygujące podstawę opodatkowania</b>	<b>01.01.2017 - 31.12.2017</b>	<b>01.01.2016 - 31.12.2016</b>
Rozliczenie strat spółek	-	826
Pozostałe	-	-
<b>Razem</b>	<b>-</b>	<b>826</b>
<b>Podstawa opodatkowania podatkiem dochodowym od osób prawnych</b>	<b>-2 988</b>	<b>- 1 159</b>
Stawka podatku dochodowego od osób prawnych	19%	19%
<b>Podatek dochodowy bieżący</b>	<b>814</b>	<b>228</b>



### Nota nr 29: Aktywa z tytułu odroczonego podatku dochodowego

	na dzień 31.12.2017			na dzień 31.12.2016		
	kwota ujemnej różnicy przejściowej	stawka podatku	kwota aktywów	kwota ujemnej różnicy przejściowej	stawka podatku	kwota aktywów
<b>Saldo na początek okresu</b>			<b>1 808</b>			<b>1 164</b>
rozliczenia międzyokresowe przychodów i kosztów operacyjnych	1 889	19%	359	1 163	19%	221
przychody	1 463	19%	278	689	19%	131
koszty	426	19%	81	474	19%	90
wycena aktywów niefinansowych i należności	3 110	19%	591	11	19%	2
wycena aktywów inwestycyjnych i zobowiązań finansowych	-442	19%	-84	384	19%	73
aktywa inwestycyjne	163	19%	31	337	19%	64
zobowiązania finansowe	-605	19%	-115	47	19%	9
w związku ze stratą podatkową	-2 937	19%	-558	2 942	19%	559
pozostałe	-	19%	-	-1 110	19%	-211
<b>Saldo na koniec okresu</b>	<b>1 620</b>		<b>2 116</b>	<b>3 390</b>		<b>1 808</b>
<b>Zmiana w okresie</b>			<b>308</b>			<b>644</b>

### Nota nr 30: Rezerwa z tytułu odroczonego podatku dochodowego

	na dzień 31.12.2017			na dzień 31.12.2016		
	kwota dodatnia różnicy przejściowej	stawka podatku	kwota rezerwy	kwota dodatnia różnicy przejściowej	stawka podatku	kwota rezerwy
<b>Saldo na początek okresu</b>			<b>1 002</b>			<b>24</b>
wycena należności i innych aktywów	-68	19%	-13	21	19%	4
należności	-	19%	-	5	19%	1
aktywa inwestycyjne	-68	19%	-13	16	19%	3
różnice z tytułu projektów w trakcie realizacji	-642	19%	-122	5 126	19%	974
<b>Saldo na koniec okresu</b>	<b>-710</b>		<b>867</b>	<b>5 147</b>		<b>1 002</b>
<b>Zmiana w okresie</b>			<b>-135</b>			<b>978</b>



### Nota nr 31: Objasnienia do rachunku przeplywów pienięznych

	01.01.2017 - 31.12.2017	01.01.2016 - 31.12.2016
środki pienięzne w kasie i na rachunkach	990	1 637
inne środki pienięzne	-	-
inne aktywa pienięzne	-	-
<b>Środki pienięzne w bilansie</b>	<b>990</b>	<b>1 637</b>
Różnice kursowe z wyceny bilansowej	27	- 4
<b>Środki pienięzne i ich ekwiwalenty ogółem wykazane w rachunku przeplywów pienięznych</b>	<b>1 017</b>	<b>1 633</b>
	01.01.2017 - 31.12.2017	01.01.2016 - 31.12.2016
<b>Amortyzacja</b>	<b>3 717</b>	<b>2 830</b>
amortyzacja wartości niematerialnych	1 170	645
amortyzacja rzeczowych aktywów trwałych	2 547	2 185
<b>Odsetki i udziały w zyskach (dywidendy)</b>	<b>-</b>	<b>-</b>
<b>Zysk (strata) z działalności inwestycyjnej</b>	<b>3 494</b>	<b>26</b>
zysk/(strata) ze zbycia środków trwałych	-111	-
odpis aktualizujący wartość inwestycji	-	-
aktualizacja wartości aktywów niefinansowych	3 605	26
	01.01.2017 - 31.12.2017	01.01.2016 - 31.12.2016
<b>Zmiana stanu rezerw</b>		
w bilansie	- 52	1 703
w sprawozdaniu z przeplywu środków pienięznych	- 52	1 703
<b>Zmiana stanu zapasów</b>		
w bilansie	- 800	- 2 723
w sprawozdaniu z przeplywu środków pienięznych	- 800	- 1 712
<b>korekty</b>	<b>-</b>	<b>- 1 011</b>
zmiana prezentacji praw do filmu	-	- 1 210
pozostałe	-	199
<b>Zmiana należności</b>		
w bilansie	612	- 310
w sprawozdaniu z przeplywu środków pienięznych	-377	- 1 249
<b>korekty</b>	<b>989</b>	<b>939</b>
korekta o należności inwestycyjne	992	
korekty konsolidacyjne	-3	



stan należności wyłączony w wyniku sprzedaży udziałów jednostki zależnej	-	939
<b>Zmiana stanu zobowiązań z wyjątkiem pożyczek i kredytów</b>		
w bilansie	-546	3 306
w sprawozdaniu z przepływu środków pieniężnych	443	5 424
<b>korekty</b>	<b>989</b>	<b>- 2 118</b>
inne zobowiązania finansowe	987	
pozostałe korekty	2	
stan zobowiązań operacyjnych wyłączony w wyniku sprzedaży udziałów jednostki zależnej	-	- 2 118
<b>Zmiana stanu rozliczeń międzyokresowych</b>		
w bilansie	4 271	- 3 985
w sprawozdaniu z przepływu środków pieniężnych	1 023	- 5 221
<b>korekty</b>	<b>-3 248</b>	<b>1 236</b>
zmiana zasad rachunkowości odniesiona na wynik lat ubiegłych	-1 736	
reklasyfikacja dotycząca nabycia rzeczowych aktywów trwałych w latach ubiegłych	-1 181	
reklasyfikacja dotycząca aktualizacji wartości aktywów niefinansowych	-130	
stan rozliczeń międzyokresowych wyłączony w wyniku sprzedaży udziałów jednostki zależnej	-	1 236
pozostałe korekty	-201	
<b>Inne korekty z działalności operacyjnej</b>	<b>213</b>	<b>- 1 182</b>
pozostałe, w tym:	213	- 1 182
stan środków pieniężnych wyłączony w wyniku sprzedaży udziałów jednostki zależnej	-	- 844

**Nota nr 32: Informacje o charakterze i celu gospodarczym zawartych przez jednostkę umów nieuwzględnionych w bilansie w zakresie niezbędnym do oceny ich wpływu na sytuację majątkową, finansową i wynik finansowy jednostki**

W roku obrotowym objętym skonsolidowanym sprawozdaniem finansowym spółki Grupy kapitałowej nie były stronami istotnych umów nie uwzględnionych w bilansie.



**Nota nr 33: Informacje o istotnych transakcjach zawartych przez jednostki na innych warunkach niż rynkowe ze stronami powiązanymi (wraz z ich kwotami, charakterem transakcji)**

Spółki podlegające konsolidacji nie zawierały pomiędzy sobą transakcji na warunkach innych niż rynkowe.





**Nota nr 34: Informacje o przeciętnym w roku obrotowym zatrudnieniu,  
z podziałem na grupy zawodowe**

	01.01.2017 - 31.12.2017	01.01.2016 - 31.12.2016
Pracownicy umysłowi	59	72
Pracownicy fizyczni	-	-
<b>Razem</b>	<b>59</b>	<b>72</b>

**Nota nr 35: Informacje o wynagrodzeniach, łącznie z wynagrodzeniem z zysku, wypłaconych lub należnych osobom wchodzącym w skład organów zarządzających i nadzorujących albo administrujących spółek handlowych (dla każdej grupy osobno) za rok obrotowy**

	01.01.2017 - 31.12.2017	01.01.2016 - 31.12.2016
Organy zarządzające	2 581	3 117
Organy administrujące	-	-
Organy nadzorujące	43	17
<b>Razem</b>	<b>2 624</b>	<b>3 134</b>

**Nota nr 37: Informacje o wynagrodzeniu firmy audytorskiej uprawnionej do badania sprawozdań finansowych**

	01.01.2017 - 31.12.2017	01.01.2016 - 31.12.2016
Obowiązkowe badania rocznego sprawozdania finansowego	32	32
Inne usługi poświadczające	-	-
<b>Razem</b>	<b>32</b>	<b>32</b>

**Nota nr 38: Informacje o znaczących zdarzeniach, jakie nastąpiły po dniu bilansowym, a nie uwzględnionych w skonsolidowanym sprawozdaniu finansowym**

Po dniu bilansowym nie wystąpiły zdarzenia, które wymagają a nie zostały ujęte w skonsolidowanym sprawozdaniu.

W dniu 1 marca 2018 r. zostały podpisane dwa aneksy (zlecenia) na dostarczenie utworów audiowizualnych do umowy ramowej zawartej pomiędzy Platige Image S.A. a Ubisoft Singapore Pte Ltd („Ubisoft Singapur”) dotyczącej wykonywania przez Spółkę usług kreatywnych i/lub dostarczania produktów zgodnie ze zleceniami Ubisoft Singapur (tzw. „Creative Services Agreement”), zawartej w styczniu 2017 roku. Ponadto w dniu 1 marca 2018 r. została zawarta tego samego typu umowa ramowa



pomiędzy Platige Image S.A. a Ubisoft Entertainment Sweden AB. Jednocześnie podpisany został pierwszy aneks (zlecenie) na dostarczenie utworów audiowizualnych zgodnie z ww. umową.

Wartość podpisanych obecnie trzech aneksów jest rzędu (nie przekracza) 10% przychodów ze sprzedaży Grupy Kapitałowej Platige Image za rok 2016. Wartość wcześniej otrzymanych zleceń do umowy z Ubisoft Singapur (tj. od stycznia 2017 roku) nie przekraczała 3% przychodów ze sprzedaży Grupy Kapitałowej Platige Image za rok 2016.

W związku z obowiązkiem Platige Image S.A. określonym Aneksem nr 7 z dnia 10 października 2017 r. do umowy o limit wierzytelności Nr CRD/L/39421/13 z dnia 17 kwietnia 2013 roku Nadzwyczajne Walne Zgromadzenie Akcjonariuszy Spółki z dn. 3 stycznia 2018 r. wyraziło zgodę na podwyższenie kwoty wpisu hipoteki umownej łącznej na rzecz banku finansującego na prawie użytkownika wieczystego gruntu przysługującego Spółce oraz na własności budynków stanowiących odrębną nieruchomość, położonego w Warszawie przy ul. Raławickiej 99 (A i B), dla którego Sąd Rejonowy dla Warszawy Mokotowa w Warszawie, VII Wydział Ksiąg Wieczystych, prowadzi księgi wieczyste o numerach: WA2M/00100716/4 oraz WA2M/00507292/8, poprzez zmianę kwoty hipoteki umownej łącznej ustanowionej na rzecz banku finansującego z kwoty 9.000.000 zł do kwoty 13.500.000,00 (słownie: trzynaście milionów pięćset tysięcy) złotych.

**Nota nr 39: Przedstawienie dokonanych w roku obrotowym zmian zasad (polityki) rachunkowości, w tym metod wyceny oraz zmian sposobu sporządzania sprawozdania finansowego, jeżeli wywierają one istotny wpływ na sytuację majątkową, finansową i wynik finansowy jednostki, ich przyczyny i spowodowaną zmianami kwotę wyniku finansowego oraz zmian w kapitale (funduszu) własnym**

W 2017 roku wprowadzono zmianę zasad ( polityki ) rachunkowości opisane w punkcie Zmiany Zasad Rachunkowości w części Zasady Rachunkowości niniejszego sprawozdania finansowego.

Zarząd Platige Image S.A. ( spółka dominująca ) podjął decyzję o zmianie zasad rachunkowości dotyczących księgowania produkcji filmowych realizowanych na własne ryzyko, także w koprodukcji, w oparciu o odpowiednie przepisy Ustawy o rachunkowości, Międzynarodowe Standardy Sprawozdawczości Finansowej zatwierdzone przez Unię Europejską, w tym MSSF 11 oraz praktykę księgowania koprodukcji filmowych poczynając od sprawozdań finansowych za okresy kończące się na dzień 30 czerwca 2017 r.

Produkcje filmowe (obecne, do których należy film Fatima i przyszłe, których realizacja rozpocznie się po zmianie zasad rachunkowości) poczynając od ww. okresu są wyceniane w aktywach Grupy w wysokości kosztów bezpośrednich poniesionych na ich wytworzenie wewnątrz Grupy lub nabycie jako aktywa długoterminowe w odniesieniu do produkcji o dłuższym niż roczny przewidywanym okresie realizacji lub jako aktywa bieżące w odniesieniu do produkcji o przewidywanym okresie realizacji nieprzekraczającym roku. Wszelkie otrzymane wpływy oraz wartość wkładów rzeczowych, w tym od koproducentów, poczynając od ww. okresu są księgowane jako rozliczenia międzyokresowe przychodów. Poczynając od dnia premiery produkcji filmowych aktywa oraz rozliczenia międzyokresowe przychodów będą rozpoznawane w rachunku wyników jako odpowiednio koszty i przychody w okresie, w którym Grupa spodziewać się będzie wpływów z tytułu dystrybucji produkcji.



Powyższa zmiana pozwoliła lepiej oddać ekonomiczny sens tych transakcji poprzez rozliczenie kosztów i przychodów związanych z daną produkcją w tych samych okresach zgodnie z zasadą współmierności kosztów i przychodów.

Wprowadzona zmiana ma następujący wpływ na raportowane dotychczas skonsolidowane wynik netto za okres kończący się 31 grudnia 2016 roku: zmniejszenie o 1 736 tys. PLN, powodując jednocześnie wzrost wartości długoterminowych rozliczeń międzyokresowych i zmniejszenie przychodów ze sprzedaży produktów oraz kosztów działalności operacyjnej.

#### Bilans - przekształcone dane porównawcze

	31.12.2017	31.12.2016	31.12.2016	31.12.2016
		przekształcone dane porównawcze	korekta	dane porównawcze przed zmianą
<b>AKTYWA</b>				
Aktywa z tytułu odroczonego dochodowego	2 116	2 215	407	1 808
Inne rozliczenia międzyokresowe	5 434	2 561	1 745	816
<b>PASYWA</b>				
Zysk (strata) netto	- 6 762	- 584	- 1 736	1 152
Inne rozliczenia międzyokresowe-długoterminowe	11 888	9 487	3 888	5 599

#### Rachunek zysków i strat - przekształcone dane porównawcze

	31.12.2017	31.12.2016	31.12.2016	31.12.2016
		przekształcone dane porównawcze	korekta	dane porównawcze przed zmianą
Przychody netto ze sprzedaży produktów	69 857	85 119	- 3 888	89 007
Koszty działalności operacyjnej	71 071	82 792	- 1 745	84 537
Zysk (strata) z działalności operacyjnej	- 5 098	1 541	- 2 143	3 684
Zysk (strata) brutto	- 6 331	79	- 2 143	2 222
Podatek dochodowy	370	155	- 407	562
Zysk (strata) netto	- 6 762	- 584	- 1 736	1 152



**Nota nr 40: Informacje dodatkowe do sprawozdania  
finansowego sporządzonego za okres w którym nastąpiło połączenie**

W roku obrotowym nie wystąpiły zdarzenia związane z połączeniem.

**Nota nr 41: Informacje o wspólnych przedsięwzięciach, które nie podlegają konsolidacji**

W roku obrotowym nie wystąpiły wspólne przedsięwzięcia, które nie zostały ujęte w skonsolidowanym sprawozdaniu.

**Nota nr 42: Informacje o transakcjach z jednostkami powiązanymi**

w tys. złotych	Sprzedaż	Zakupy	Należności	Zobowiązania
	za okres 01.01.2017 r. - 31.12.2017 r.		na dzień 31.12.2017 r.	
DOBRO Sp. z o.o.	1 697	486	801	561
Fatima Film Sp. z o.o. Sp.k.	439	-	903	-
Fatima Film Sp. z o.o.	1	-	1	-
PLASTIC Sp. z o.o.	17	-	45	-
Platige Films Sp. z o.o.	1898	5	4341	-
PLATIGE Sp. z o.o.	-	-	1	-
PLATIGE Sp. z o.o. Sp.k.	7302	-	1580	-
PlatigeUS, Inc.	1684	355	432	-
Vivid Games S.A. s.k.a.	-	-	-	-



#### **Nota nr 43: Zwolnienia lub wyłączenia z konsolidacji**

Nie ma podmiotów zwolnionych lub nie objętych konsolidacją.

#### **Nota nr 44: Nabycie akcji własnych**

W dniu 30 grudnia 2016 Emitent zawarł umowę na mocy której sprzedał wszystkie posiadane udziały w Spółce Juice sp. z o.o. Szczegóły transakcji zostały opisane w Raporcie Bieżącym ESPI nr. 10/2016.

Elementem zapłaty za udziały Juice było przeniesienie na Emitenta przez Adama Tunikowskiego 37.857 akcji Serii F Platige Image S.A. za kwotę 794.997 zł. Transakcja przeniesienia akcji została zrealizowana po zarejestrowaniu przez Sąd Rejestrowy w dniu 6 lipca 2017 dobrowolnego umorzenia posiadanych przez Emitenta 612 udziałów w Juice sp. z o.o., stanowiących 51% kapitału zakładowego Juice. W kolejnym etapie zamknięcia transakcji Sąd dokonał z dniem 29 grudnia 2017 roku rejestracji obniżenia wysokości kapitału zakładowego Emitenta z kwoty 318.285,70 złotych do kwoty 314.500 złotych wskutek umorzenia tychże 37.857 akcji zwykłych imiennych serii F Spółki..

#### **Nota nr 45: Zbycie akcji własnych**

W roku obrotowym 2017w Grupie Kapitałowej Platige Image nie dokonano transakcji zbycia akcji własnych.

#### **Nota nr 46: Występowanie niepewności co do możliwości kontynuowania działalności**

W roku obrotowym nie wystąpiła niepewność kontynuacji działalności.

#### **Nota nr 47: Inne informacje mające istotny wpływ na ocenę sytuacji finansowej, majątkowej oraz wynik finansowy grupy**

Zarząd Spółki informuje, że na podstawie uzyskanych szacunkowych wyników przewiduje, że wskaźniki finansowe zapisane w umowach kredytowych, które zgodnie z treścią tych umów oceniane są przez Bank kredytujący corocznie na podstawie zaudytowanych skonsolidowanych sprawozdań finansowych, mogą nie zostać spełnione. Zarząd Spółki jest w stałym kontakcie z Bankiem i prowadzi rozmowy w związku z zaistniałym ryzykiem mające na celu uzyskanie pisemnego potwierdzenia akceptacji ewentualnego przekroczenia wskaźników za rok 2017.

W roku obrotowym nie wystąpiły inne informacje mające istotny wpływ na ocenę sytuacji finansowej, majątkowej oraz wynik finansowy grupy.



**Nota nr 48: Kursy przyjęte do wyceny poszczególnych pozycji bilansu oraz rachunku zysków i strat, wyrażonych w walutach obcych**

Rodzaj waluty	Kurs w PLN	Nr tabeli	Data
Euro	4,1709	251/A/NBP/2017	29.12.2017
Dolar	3,4813	251/A/NBP/2017	29.12.2017
Funt Brytyjski	4,7001	251/A/NBP/2017	29.12.2017

**Nota nr 49: Charakterystyka instrumentów finansowych**

w tys. złotych	Charakterystyka	Wartość bilansowa 31.12.2017	Wartość bilansowa 31.12.2016	Warunki i terminy wpływające na przyszłe przepływy pieniężne
Aktywa	Środki pieniężne	990	1 637	
Pasywa	Kredyty bankowe	15 046	14 336	istotna część kredytu wyrażona jest w walucie Euro

**Nota nr 50: Wartość bilansowa instrumentów finansowych wycenianych w wartości godziwej**

Grupa nie posiada instrumentów finansowych wycenianych w wartości godziwej.

**Nota nr 51: Informacje na temat ryzyka stopy procentowej**

Rodzaje instrumentów finansowych	Wartość bilansowa	Wcześniej przypadający termin wykupu lub przeszacowania wartości	Rodzaj ryzyka
Kredyty bankowe	15 046	Każda spłata kredytu ulega automatycznie proporcjonalnemu obniżeniu.	ryzyko zmiany przepływów pieniężnych

Grupa posiada oprocentowane instrumenty finansowe w postaci limitu wierzytelności oraz kredytu rewolwingowego w PLN oraz kredytu inwestycyjnego wyrażonego w Euro. Koszt limitu wierzytelności określany jest jako stawka referencyjna 1 M WIBOR plus stała marża banku, natomiast koszt kredytu inwestycyjnego wyrażony jest jako 1 M Euribor plus stała marża banku. Grupa ponosi ryzyko stopy



procentowej w odniesieniu do 1 M WIBOR dla kwoty do 9,5 mln zł oraz w odniesieniu do 3 M Euribor dla kwoty 1,8 mln Euro.

#### **Nota nr 52: Informacje na temat ryzyka kredytowego**

Zarząd stosuje politykę kredytową, zgodnie z którą ekspozycja na ryzyko kredytowe jest monitorowana na bieżąco. Ocena wiarygodności kredytowej jest przeprowadzana w stosunku do wszystkich klientów wymagających kredytowania powyżej określonej kwoty. Spółka nie wymaga zabezpieczenia majątkowego od swoich klientów w stosunku do aktywów finansowych.

Na dzień bilansowy nie występowała znacząca koncentracja ryzyka kredytowego. Wartość bilansowa każdego aktywa finansowego przedstawia maksymalną ekspozycję na ryzyko kredytowe.



**GRUPA KAPITAŁOWA PLATIGE IMAGE**

# **SKONSOLIDOWANY RAPORT ROCZNY 2017**

**SPRAWOZDANIE Z DZIAŁALNOŚCI  
GRUPY KAPITAŁOWEJ EMITENTA**

**WARSZAWA 20 MARCA 2017**





## SPIS TREŚCI

1. Zdarzenia istotnie wpływające na działalność Grupy Kapitałowej, jakie nastąpiły w roku obrotowym...	66
2. Istotne zdarzenia jakie nastąpiły po zakończeniu roku obrotowego, do dnia zatwierdzenia sprawozdania finansowego .....	90
3. Przewidywane kierunki rozwoju Grupy Kapitałowej .....	90
4. Ważniejsze osiągnięcia w dziedzinie badań i rozwoju .....	91
5. Nagrody i wyróżnienia .....	91
6. Aktualna i przewidywana sytuacja finansowa .....	93
7. Informacja dotycząca wykonania prognozy.....	100
8. Informacja o nabyciu akcji własnych .....	100
9. Informacja o posiadanych przez Grupę Kapitałową oddziałach (zakładach) .....	100
10. Informacja o posiadanych przez Grupę Kapitałową instrumentach finansowych oraz ryzykach związanych z prowadzeniem działalności .....	101
11. Informacja o ryzykach związanych z prowadzeniem działalności.....	101
12. Kluczowe finansowe i niefinansowe wskaźniki efektywności, łącznie z informacjami dotyczącymi zagadnień środowiska naturalnego i zatrudnienia .....	104
13. Zasady sporządzania rocznego skonsolidowanego sprawozdania finansowego .....	104
14. Struktura Grupy Kapitałowej Platige na dzień publikacji sprawozdania.....	106
15. Organy Spółki.....	108



## 1. Zdarzenia istotnie wpływające na działalność Grupy Kapitałowej, jakie nastąpiły w roku obrotowym

### Istotne i pozostałe projekty Grupy Kapitałowej Platige Image w poszczególnych liniach biznesowych

#### Główne realizacje – Cinematyki

W okresie od 1 stycznia 2017 do daty publikacji niniejszego raportu okresowego Emitent poinformował o podpisaniu lub o odstąpieniu od istotnych umów dotyczących poniższych projektów.

- **Umowa ze Smilegate Entertainment Inc.**

W dniu 8 sierpnia 2017 r. została zawarta umowa pomiędzy Platige sp. z o.o. sp.k., a koreańską spółką Smilegate Entertainment Inc. (Zleceniodawca), której przedmiotem jest wyprodukowanie i dostarczenie trailera do gry komputerowej. Termin realizacji umowy przypadał na październik 2017 roku. Wynagrodzenie wykonawcy z tytułu realizacji przedmiotu umowy jest rzędu (nie przekracza) 5% przychodów ze sprzedaży Grupy Kapitałowej Platige Image za rok 2017.

- **Umowa z Burning Chrome LLC**

W dniu 10 października 2017 roku, Platige sp. z o.o. sp.k. podpisał umowę ze spółką Burning Chrome LLC z siedzibą w Stanach Zjednoczonych o świadczenie usług produkcyjnych. W ramach umowy Platige sp. z o.o. do czerwca 2018 r. wyprodukuje krótkometrażowy film oraz prześle wszelkie prawa autorskie do Burning Chrome LLC. Wynagrodzenie Wykonawcy z tytułu realizacji przedmiotu umowy jest rzędu (nie przekracza) 5% przychodów ze sprzedaży Grupy Kapitałowej Platige Image za rok 2017.

#### Pozostałe realizowane Cinematyki:

- **Tom Clancy's Ghost Recon Wildlands TV Spot**

Telewizyjny spot najnowszej odsłony serii Ghost Recon – popularnych gier wideo firmowanych nazwiskiem Toma Clancy'ego, najpopularniejszego autora political thrillerów. 60-sekundowa produkcja wprowadzająca w świat gry i przedstawiająca najważniejsze elementy gameplayu.

<http://www.platige.com/pl/project/filmy-do-gier-komputerowych-pl/ghost-recon/>



- Total War: Warhammer II Announcement Trailer

Zwiastun zapowiadający kontynuację gry strategicznej osadzonej w niezwykle popularnym uniwersum fantasy Warhammer. Kompleksowy projekt ze względu na akcję osadzoną w realistycznie wykreowanej dżungli.

<http://www.platige.com/pl/project/filmy-do-gier-komputerowych-pl/total-war-warhammer-2/>

- Frostpunk – trailer „Whiteout”

Zwiastun gry science-fiction tworzonej przez polski zespół 11 bit studios. Naturalne odwzorowanie środowiska wysokogórskiego i zbliżone do fotorealizmu efekty pogodowe. Pierwsza produkcja Platige Image zrealizowana z użyciem oprogramowania Houdini, otwierającego przed zespołem nowe możliwości kreacji. Premiera miała miejsce w kwietniu.

<http://www.platige.com/pl/project/filmy-do-gier-komputerowych-pl/frostpunk-2/>

- League of Legends Mid-Season Invitational 2017

Opublikowana w kwietniu zapowiedź tegorocznej edycji prestiżowego turnieju League of Legends – trzeciej największej gry w świecie e-sportu, posiadającej bazę ponad 100 mln aktywnych graczy.

<http://www.platige.com/pl/project/filmy-do-gier-komputerowych-pl/league-of-legends/>

- Skull and Bones

Pierwszy zwiastun nowego IP Ubisoftu – multiplatformowej gry osadzonej w świecie piratów i morskich pojedynków. Starcie okrętów, które wyróżnia zaawansowana symulacja wody i efektów cząsteczkowych. Skull and Bones to jedna z najważniejszych i najlepiej przyjętych premier prestiżowych targów E3 2017.

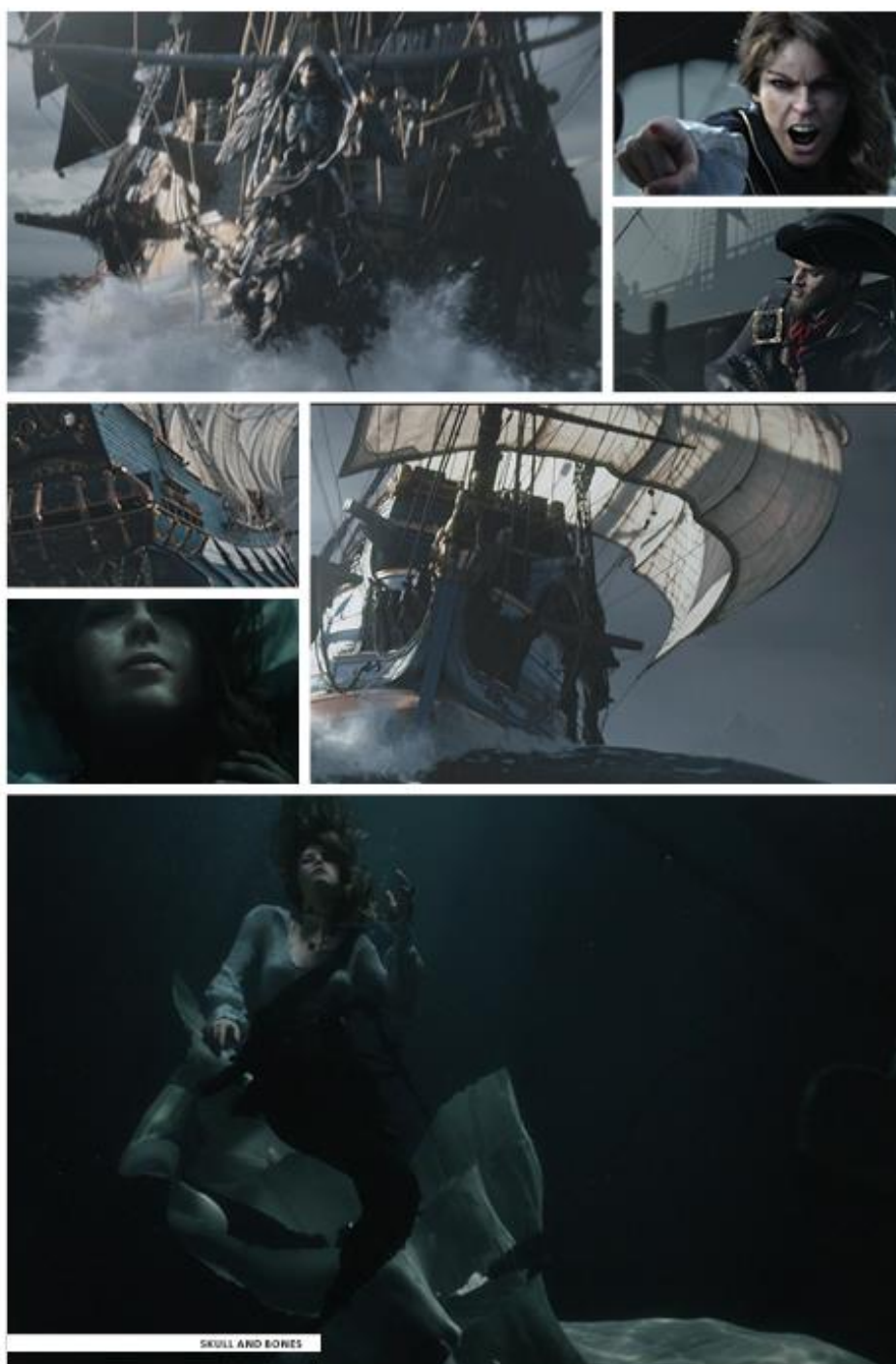
<http://www.platige.com/pl/project/filmy-do-gier-komputerowych-pl/skull-bones/>

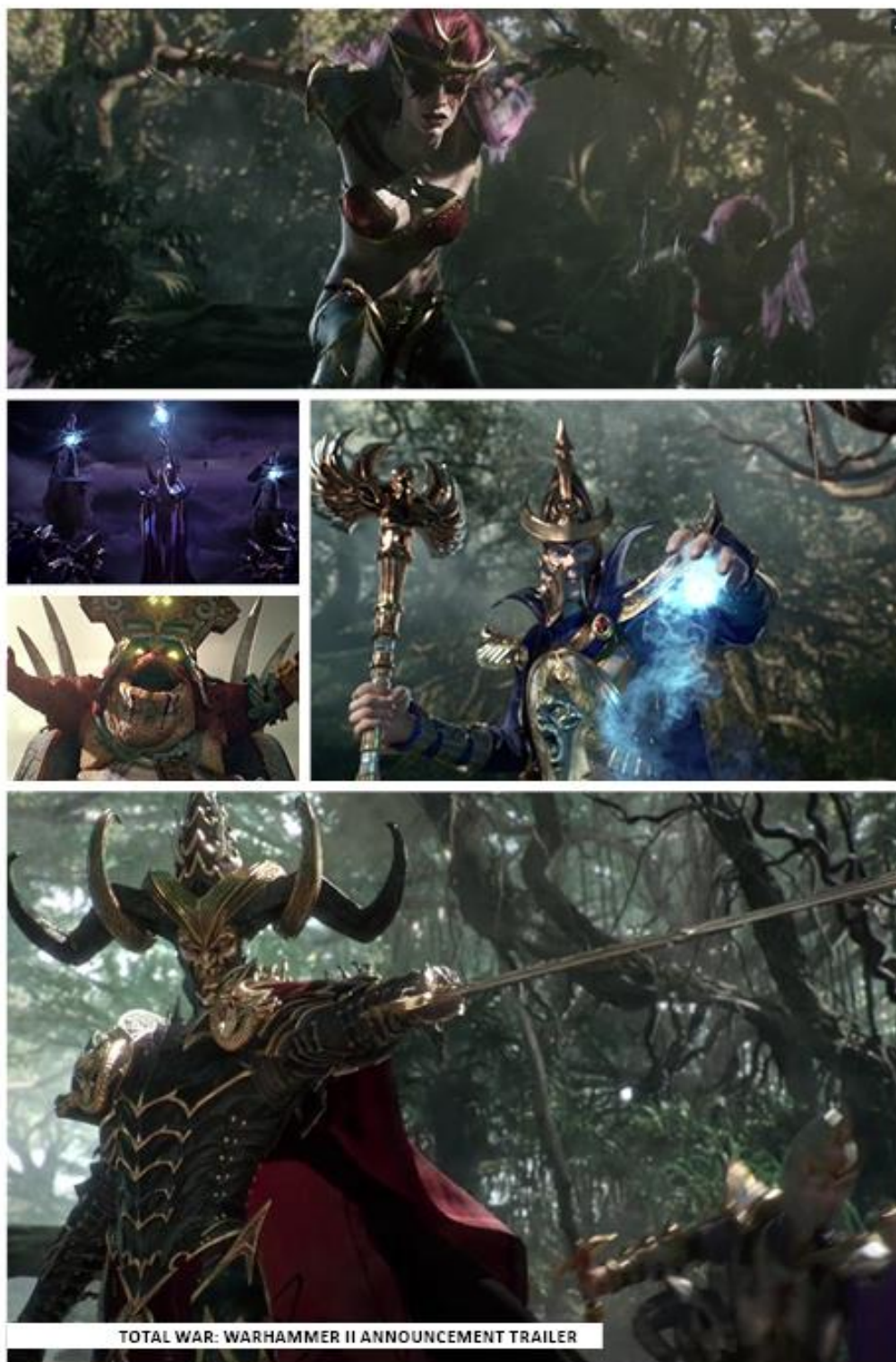
- Dishonored: Death of the Outsider

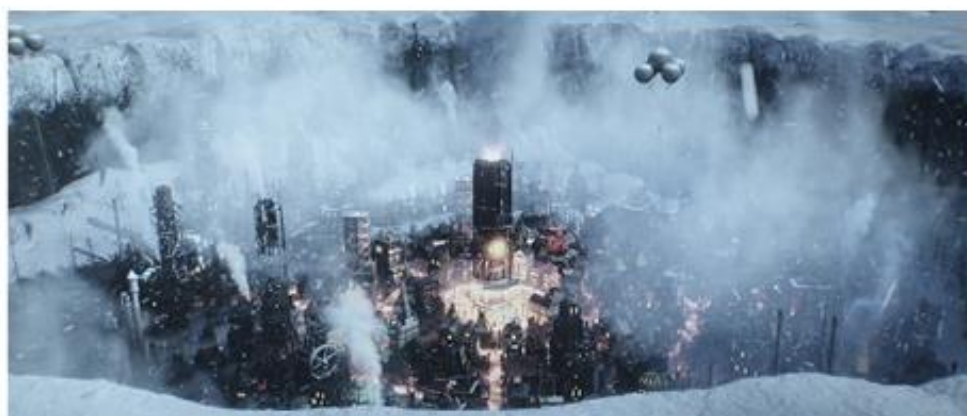


Cinematik samodzielne rozszerzenie gry Dishonored 2. Zwraca uwagę trwającą minutę sceną akcji, zrealizowaną w jednym, złożonym ujęciu. Głosu użyczają Rosario Dawson i Michael Madsen, znany z filmów Quentina Tarantino. Premiera na E3 2017.

<http://www.platige.com/pl/project/filmy-do-gier-komputerowych-pl/dishonored/>







FROSTPUNK



## Główne realizacje – reklama – postprodukcja / animacja

- Huawei By Porsche Design

Animacja zrealizowana do reklamy wizerunkowo - produktowej wchodzącego do kolekcji Porsche Design ekskluzywnego telefonu Huawei Mate 10. Reżyseruje Alessandro Pacciani.

<http://www.platige.com/pl/project/commercial-branded-content-pl-2/huawei-5/>

- Candando

Zrealizowana w pełnym 3D reklama angolskiej sieci sklepów Candando. Reżyseruje Aliaksandr Saszka Kanavalau.

<http://www.platige.com/pl/project/commercial-branded-content-pl-2/candando/>

- Schweppes

Trzy reklamy (z których dwie zostały już wyemitowane) przeznaczone na rynek arabski i zrealizowane dla Memac Oglivy. Seria nawiązuje do kultowej kampanii Jona Hollisa sprzed 15 lat, z tresowanym lampartem w roli głównej. Powrót zwierzęcia – stworzonego komputerowo – wygenerował 6 mln odsłon na YouTube w ciągu trzech tygodni od premiery.

<http://www.platige.com/pl/project/commercial-branded-content-pl-2/schweppes/?filters=food-and-drink-pl>

- Stride

Spot reklamujący gumę do żucia, przeznaczony do emisji w Chinach. Na jego potrzeby Platige Image wykreowało fotorealistycznego animowanego hipopotama, stworzyło liczne matte paintings oraz realistyczną symulację wody.

<http://www.platige.com/pl/project/commercial-branded-content-pl-2/stride/?filters=food-and-drink-pl>

- Żubr: „Pasikonik”, „Jeże”





Postprodukcja dwóch reklam w trwającym 15 lat cyklu dla Kompanii Piwowarskiej. Pierwsza – “Pasikonik” - odznacza się dynamiką i nietypową perspektywą, z której ukazana została puszcza. Sekwencja gonitwy żaby za pasikonikiem korzysta z rozwiązań operatorskich i montażowych znanych z filmowych scen pościgów. W drugiej – “Jeże” - grono zwierząt stworzonych na potrzeby kampanii tym razem powiększyło się o rodzinę jeży.

<http://www.platige.com/pl/project/commercial-branded-content-pl-2/zubr-19/?filters=food-and-drink-pl>

- Piraeus Bank

Druga reklama Platige Image dla greckiego banku Piraeus i agencji The Newtons Laboratory, zrealizowana na potrzeby kampanii wielkanocnej. Podobnie jak spot bożonarodzeniowy, skupiona na nowych maskotkach firmy – słoneczkach. W całości animowana komputerowo, w przeciwieństwie do bazującego na zdjęciach live action pierwowzoru.

<http://www.platige.com/pl/project/commercial-branded-content-pl-2/piraeus-bank-2/?filters=finance-pl>

- Head & Shoulders

Postprodukcja reklamy popularnego szamponu, wyreżyserowanej przez Szymona Pawlika. Na potrzeby spotu swojego wizerunku udzielił piłkarz Manuel Neuer.

<http://www.platige.com/pl/project/commercial-branded-content-pl-2/head-shoulders/>

- Książęce: „Wyścig”

Postprodukcja reklamy piwa Książęce, wyreżyserowanej przez Pawła Borowskiego. Nadaliśmy obrazowi wygląd klasycznego filmu i sprawiliśmy, że latająca

machina uniosła się w powietrze.

<http://www.platige.com/pl/project/commercial-branded-content-pl-2/ksiazece-5/?filters=food-and-drink-pl>



- nc+ : „Ciastko”

Postprodukcja reklamy sieci nc+ z udziałem Krzysztofa Stelmaszyka, Rafała Cieszyńskiego i tresowanej kozy. Wyreżyserowana przez Sebastiana Pańczyka.

<https://vimeo.com/240990058>

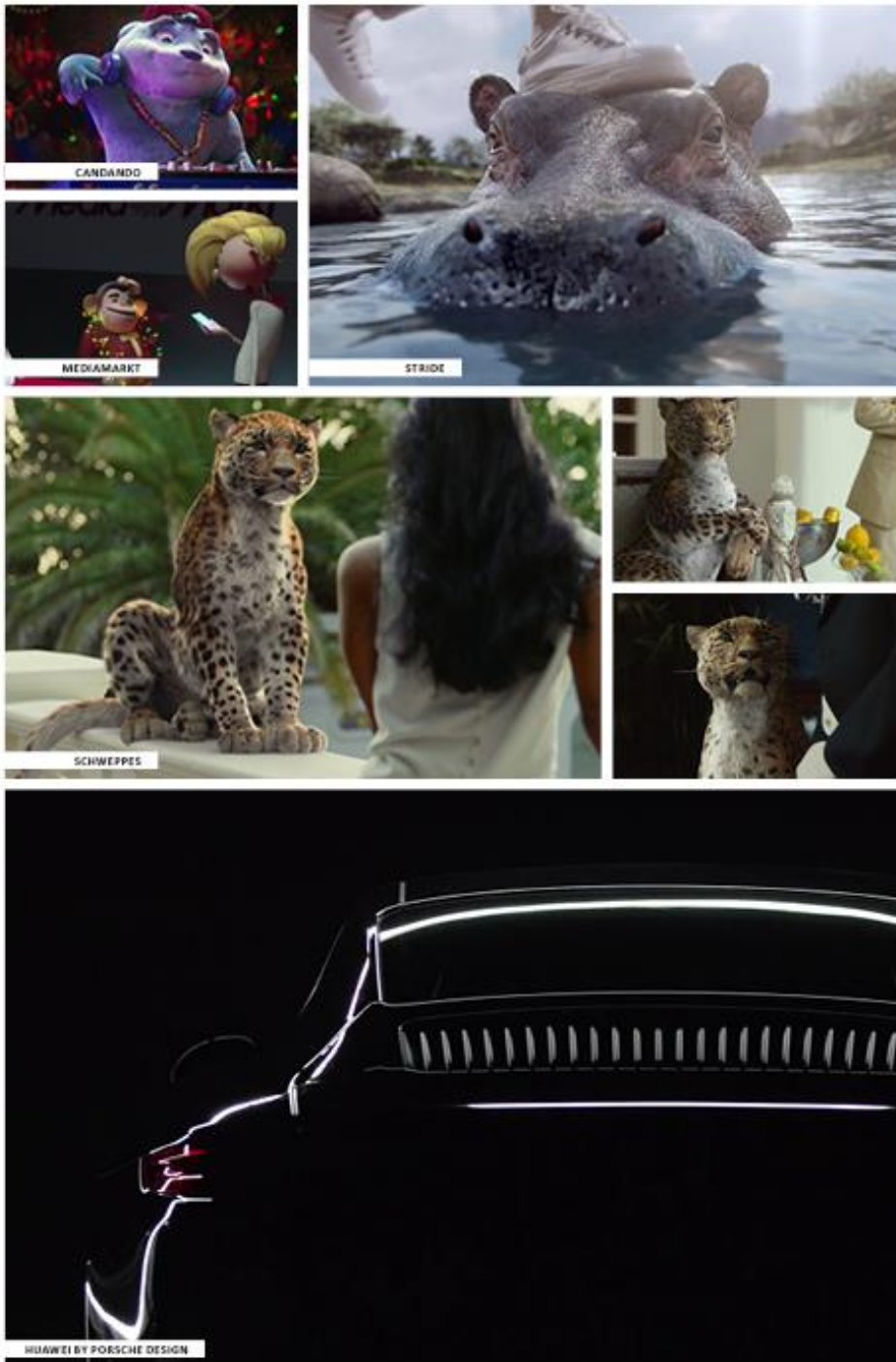
- Media Markt #Tytus

Postprodukcja serii reklam dla sieci elektromarketów Media Markt wyreżyserowanych przez Sebastiana Pańczyka. Wizerunkowo - produktowa kampania opiera się na postaciach tytułowych bohaterów komiksów "Tytus, Romek i A'Tomek".

<http://www.platige.com/pl/project/commercial-branded-content-pl-2/media-markt-2/>









## Główne realizacje – reklama – produkcja (Dom produkcyjny „Dobro”)

- Carrefour

Seria blisko dziesięciu reklam wyprodukowanych w zeszłym roku w ramach trwającej dwa lata współpracy z marką Carrefour oraz agencją Saatchi&Saatchi / Interactive Solutions. Bohaterem większości humorystycznych spotów jest aktor Jacek Braciak. Reklamy promowały m.in. nowoczesne uniformy pracowników sieci hipermarketów wykorzystujące technologię CottonX, kosmetyki z katalogu Carrefour Uroda, cztery gatunki piwa oferowane przez dział piwny, produkty szkolne czy używane w ogrodzie.

<https://vimeo.com/237412453>

- Pastempomat

Teledysk do utworu Dawida Podsiadło, wyreżyserowany przez Sebastiana Pańczyka. Postprodukcję wykonało Platige Image. Klip spotkał się ze znakomitym przyjęciem i został nagrodzony Fryderykiem – szczególnie w dziale „Promocja i nagrody”.

<http://www.vimeo.com/170941778>

- Goodnight, Goodbye

Teledysk Sebastiana Pańczyka do piosenki zespołu Fertile Hump, wykorzystujący m.in. zdjęcia podwodne.

- Frugo – Poczuj luz

Spot z udziałem Kamila Bednarka, wchodzący w skład największej w historii marki kampanii reklamowej „Tak miksuje Frugo”.

<https://vimeo.com/222180829>

- Nałęczowianka



Podróż w czasie z Nałęczowianką | Reklama zrealizowana w technologii VR

360 w ramach kampanii „200 lat badania wód nałęczowskich”.

<https://vimeo.com/220616210>

- Jameson i Piotr Kędzierski

Reklama whiskey Jameson, w której wystąpił Piotr Kędzierski – popularny dziennikarz radiowy, prezenter i DJ.

<https://vimeo.com/235882937>

- Less Mess, Less Stress

Reklama dla Less Mess Storage i Mc Can Worldgroup w Polsce. Reżyseria: Kordian Kądziela.

<https://vimeo.com/233487596>

- nc+

Seria reklam wyprodukowanych dla marki nc+ I 2012 we współpracy z 2012 agency. W kampanii wzięli udział Krzysztof Stelmaszyk, Rafał Cieszyński i tresowana kozy. Jedna z reklam zapowiadała premierę drugiego sezonu serialu Bełzeb. Reżyseria - Sebastian Pańczyk.

<https://vimeo.com/238362045>

- Ikea – Znajdź przestrzeń na to, co dla Ciebie ważne

Reklama zrealizowana dla IKEA i Grey Group Poland. Prezentacja mebli z oferty klienta, podkreślająca ich pojemność poprzez zabawne nawiązanie do filmów z serii „Godzilla”.

<https://vimeo.com/208475914>



## Główne realizacje – produkcja eventy (Platige Events)

- UEFA – finał Ligi Europy

Piąta ceremonia wyprodukowana przez Platige Image na potrzeby finałów UEFA – odwołana ze względu na zamach w Manchesterze. Widowisko z udziałem szwedzkiego duetu DJ-ów Axwell & Ingrosso miało poprzedzić mecz Ajaxu Amsterdam i Manchester United. Zaprezentowany został fragment otwarcia. Całe show prawdopodobnie odbędzie się podczas finału Ligi Europy w Lyon w 2018 r.

- Global Forum

Produkcja międzynarodowej konferencji Global Forum, w ostatniej chwili przeniesionej z Wrocławia do Warszawy ze względu na wizytę prezydenta Donalda Trumpa. Kluczowe przedsięwzięcie zrealizowane w zaledwie trzy tygodnie.

<http://www.platige.com/pl/project/eventy-pl/global-forum-2017/>

- Freedom Awards

Produkcja tegorocznej edycji gali, podczas której amerykański think tank Atlantic Council wyróżnia jednostki i organizacje walczące o pokój na całym świecie. Prestiżowe wydarzenie miało miejsce we Warszawie.

<http://www.platige.com/pl/project/eventy-pl/freedom-awards/>

- Audi Cup

Produkcja ceremonii przedmeczowych na imprezę piłkarską, w której uczestniczyły jedne z najlepszych klubów w Europie: FC Bayern Monachium, Liverpool FC, Atlético Madryt i SSC Napoli. Rozgrywki odbyły się 1 i 2 sierpnia na stadionie Allianz Arena w Monachium.

<http://www.platige.com/pl/project/eventy-pl/audi-cup-2017/>

- UEFA Super Cup

Ceremonia otwarcia Superpucharu Europy UEFA. Wyprodukowane przez nas show poprzedziło wyczekiwany przez kibiców mecz Realu Madryt i Manchesteru United.

- Festiwal Świąteł

Produkcja 5-minutowego mappingu inaugurującego 13. Festiwal Świąteł w Berlinie. Przez kilkanaście dni na historycznym budynku Altes Stadthaus można było oglądać wyświetloną animację





inspirowaną najnowszą kolekcją marki Triumph, sponsorującej wydarzenie. Gościem specjalnym imprezy była Julianne Moore. Festiwal Świąteł to jesienna tradycja w stolicy Niemiec.

<http://www.platige.com/pl/project/eventy-pl/berlin-festival-of-lights/>

- Kuchenne triki

Pierwszy program telewizyjny zrealizowany w całości (konceptcja, preprodukcja, produkcja, postprodukcja) przez działający w strukturach Platige Image dział Platige Events. Wielokrotnie wyróżniana szefowa kuchni Ewa Olejniczak pokazuje widzom, jak mogą ułatwić sobie przygotowywanie posiłków. Treści wartościowe zarówno dla początkujących, jak i doświadczonych kucharzy. Premiera pierwszego odcinka odbyła się 10 kwietnia 2017 r. na kanale TLC Polska.

- Muzeum Warszawy od nowa

Realizacja techniczna uroczystości otwarcia muzeum, opracowanej przez Fish Ladder. Szczegóły w sekcji „Fish Ladder”.

<http://www.platige.com/pl/project/eventy-pl/museum-of-warsaw/>





## Główne realizacje – Entertainment (Platige Entertainment)

- “Piloci”, Teatr Muzyczny Roma

7 października odbyła się w Teatrze Muzycznym Roma, uroczysta premiera "Pilotów", największego i najdroższego musicalu w historii polskiego teatru. Na jego potrzeby wykonaliśmy 35 cyfrowych scenografii, mapowaniem 3D, animacje oraz trzy filmy krótkometrażowe. Musical został okrzyknięty najbardziej wyczekiwanym tytułem scenicznym 2017 roku. Prace nad projektem trwały blisko półtora roku.

<http://www.platige.com/pl/project/3d-live-theatre/piloci/>

## Główne realizacje – filmy (w tym Platige Films)

- Wiedźmin

W dniu 16 maja 2017 r. weszło w życie tzw. Binding Deal Memorandum ("BDM" – wiążące podstawowe warunki umowy) podpisane przez Platige Films, Netflix Entertainment LLC, Interborough Inc. (za pośrednictwem której usługi świadczy Sean Daniel) i Antimatter Inc. (za pośrednictwem której usługi świadczy Jason Brown). BDM określa główne warunki współpracy stron przy produkcji filmowej opartej na prozie Andrzeja Sapkowskiego o wiedźminie Geralcie ("The Witcher"). BDM określa podstawowe założenia produkcji pierwszego i kolejnych sezonów serialu o wiedźminie Geralcie. Platige Films przekazało do Netflix posiadane prawa umożliwiające wyprodukowanie serialu (Netflix nie jest jednak zobowiązany do jego wyprodukowania, a rozpoczęcie produkcji będzie uzależnione od jego decyzji). W przypadku rozpoczęcia produkcji pierwszego sezonu Platige Films będzie świadczył (za pośrednictwem Tomasza Bagińskiego i Jarosława Sawko) wybrane usługi Executive Producer, wykona określone efekty specjalne, a Tomasz Bagiński zostanie zaangażowany jako jeden z reżyserów. W BDM określone zostały gwarantowane minimalne przychody Platige Films z tytułu świadczonych usług w przypadku realizacji pierwszego sezonu, które to przychody nie przekroczą 10% przychodów Grupy Kapitałowej Emitenta za rok 2016. Ostateczna wartość projektu zależeć będzie od uzgodnionego zakresu usług. Obecnie projekt znajduje się w fazie preprodukcji.

Netflix wybrał showrunnera serialu "The Witcher". Została nim Lauren Schmidt Hissrich, znana z pracy scenarzystki i współproducentki wykonawczej przy serialach "The Defenders", "Daredevil" oraz "Power". Była też w zespole scenarzystów serialu "Prezydencki poker".



- Another Day of Life

Zakończyły się prace nad fabularyzowanym dokumentem na podstawie książki Ryszarda Kapuścińskiego „Jeszcze dzień życia”, w którym przeplatają się fragmenty live action z animacją komputerową, rekonstruującą historyczne wydarzenia.

<http://www.platige.com/pl/project/fabula-pl/another-day-of-life/?filters=filmy-pl>

- Twarz

Najnowszy film w reżyserii Małgorzaty Szumowskiej "Twarz" dostał się do Konkursu Głównego Międzynarodowego Festiwalu Filmowego w Berlinie. Twórcą efektów wizualnych oraz koproducentem obrazu jest Platige Films. Podczas odbywającego się w dniach 15-25 lutego 2018 r. festiwalu, film zdobył drugą co do ważności nagrodę - Srebrnego Niedźwiedzia (Grand Jury Prize).

<http://www.platige.com/pl/project/fabula-pl/twarz-2/?filters=filmy-pl>

- Wonder Woman – wybrane efekty

Przygotowaliśmy jedną z pierwszych scen rozpoczynających film Wonder Woman. Prace nad jej realizacją trwały blisko rok. Zespół specjalistów ożywił malowany obraz, aby opowiedzieć historię świata amazonek i wypędzenia boga wojny Aresa.

<http://www.platige.com/pl/project/vfx-2-pl/wonder-woman/>

- **Fatima**

W dniu 18 lipca 2017 roku wobec niewywiązywania się koproducenta Imaginew Internacional Unipessoal Lda z siedzibą w Portugalii („Imaginew”) ze zobowiązań dotyczących finansowania produkcji Fatima Film odstąpiła od umowy z Imaginew o czym Emitent poinformował w raporcie bieżącym ESPI 9/2017. Wobec skorzystania z umownego prawa odstąpienia umowa uważana jest za niezawartą, Imaginew nie jest zobowiązana do uregulowania niezapłaconych rat, a Fatima Film nie jest zobowiązana do zwrotu Imaginew ani otrzymanych w wykonaniu Umowy kwot, ani zwrotu przekazanych praw autorskich. Konsekwencją uznania Umowy za niezawartą jest brak kontraktowego zobowiązania Fatima Film do przekazania Imaginew jakichkolwiek praw do Filmu. W efekcie odstąpienia od umowy Fatima Film posiada 100% praw autorskich do filmu i do wyprodukowanych do dnia odstąpienia od umowy etapów produkcji (stylomatik, scenariusz).

Fatima Film planuje w oparciu o wykonane już prace i posiadane prawa autorskie kontynuować produkcję Filmu i poszukiwać źródeł jego finansowania nie wykluczając współpracy w tym zakresie z innymi podmiotami. Data wznowienia produkcji Filmu zostanie określona w późniejszym terminie.







## Główne realizacje – FISH LADDER

- Tematyzacja dla Lech Coastera w Śląskim Wesołym Miasteczku Legendia

Lech Coaster to największy rollercoaster w Europie Środkowo-Wschodniej, otwarty 1 lipca 2017 r. Towarzyszy mu multimedialna narracja wprowadzająca w kontekst fabularny, wzorowana na atrakcjach, którymi szczycą się tylko największe i najlepsze parki rozrywki na świecie. Fish Ladder, Platige Image i Tatry Mountain Resorts a.s. stworzyły filmową opowieść o mitycznym władcy Polan Lechu, którą zwiedzający oglądają w kinie panoramicznym przed przejażdżką.

- Otwarcie Muzeum Warszawy

Zespół Fish Ladder opracował koncepcję otwarcia odnowionego Muzeum Warszawy i zrealizował ją wraz z Platige Image. Uroczystości towarzyszył spektakl wizualny, przedstawiający impresyjne historie kilku wybranych eksponatów i wykorzystujący mapping 3D. Stworzono także instalację na Rynku Starego Miasta, wzorowaną na przekroju muzeum i będącą metaforycznym odwzorowaniem 21 gabinetów z jakich składała się wystawa.







## TWÓRCY

Do grona twórców współpracujących z Grupą Platige Image S.A., dołączyli jedni z najbardziej utalentowanych reżyserów reklamowych w Polsce:

- Aliaksandr „Saszka” Kanavalau. „Saszka” z branżą reklamową związany jest od 1999 roku. Początkowo pracował jako dyrektor artystyczny (Euro RSCG New Europe, G7, Young&Rubicam, Team 1, Red8), od 2012 roku zajmuje się reżyserią spotów. W tym czasie realizował projekty dla krajowych i zagranicznych marek m.in. Danone, Fortuna, Heyah, Lexus, Liberty Direct, Maspex, Tymbark, UPC, Zelmer, Żywiec; shorty animacyjne np.: Marchewka (Srebrny KTR w kategorii reżyseria i Brązowy KTR w kategorii reklama korporacyjna w 2015 roku) i Casting (Srebrny KTR w kategorii ilustracja/animacja w 2015 roku) oraz teledyski. Jest zdobywcą wielu nagród na festiwalach reklamowych.
- Kordian Kądziała pracował m.in. dla Allegro, Makity, 3M, Less Mess czy Movembe. Wyreżyserował także kilka filmów krótkometrażowych - „Szczękościsk” (Nagroda Główna w Konkursie Młodego Kina na Festiwalu Filmów Fabularnych w Gdyni 2016) „Larp” (nagrodzony m.in. na festiwalach w Barcelonie, Sankt Petersburgu, Brnie, Breście) czy „Muka!” (nagroda „Debut Award” na festiwalu w Ann Arbor i Nagroda Publiczności „Etiuda & Anima”). Obydwaj blisko współpracują ze studiem Dobro oraz są dostępni na rynku na zasadach impresariatu.
- Marcin Dubiniec realizował projekty m.in. dla Pepsi, T-Mobile, Lay's i Huawei. Był wielokrotnie nagradzany na festiwalach reklamowych.
- Kuba Michalczuk



## 2. Istotne zdarzenia jakie nastąpiły po zakończeniu roku obrotowego, do dnia zatwierdzenia sprawozdania finansowego

Zdarzenie te zostały opisane w Nocie nr 38: Informacje o znaczących zdarzeniach, jakie nastąpiły po dniu bilansowym, a nie uwzględnionych w skonsolidowanym sprawozdaniu finansowym.

Wszystkie umowy kredytowe obowiązujące na dzień 31 grudnia 2017 roku zawierają zapisy obligujące Spółkę do zachowywania określonych poziomów wskaźników sytuacji finansowo-majątkowej Grupy. Obowiązki Spółki w tym zakresie oceniane są przez Bank kredytujący corocznie na podstawie zaudytowanych skonsolidowanych sprawozdań finansowych Grupy. W związku z wynikami finansowymi Grupy za rok 2017 zamieszczonymi w skonsolidowanym sprawozdaniu finansowym niektóre wskaźniki finansowe zapisane w ww. umowach kredytowych mogą w ocenie banku nie zostać spełnione.

W dniu 20 marca 2018 roku Spółka otrzymała pismo od Raiffeisen Bank Polska S.A. („Bank”) z informacją, iż w związku z zaistniałą sytuacją Bank nie planuje i nie zamierza korzystać z prawa do zastosowania sankcji opisanych w treści ww. umów. Bank zastrzegł jednocześnie możliwość skorzystania z prawa do zastosowania sankcji w przypadku braku akceptacji przez Bank w zakresie planu dobezpieczenia i częściowej spłaty obecnie przyznanych limitów kredytowych, braku terminowej spłaty kapitału i odsetek rat obecnie przyznanych limitów kredytowych oraz ww. częściowej spłaty zgodnie z nowym zaakceptowanym harmonogramem lub pogorszenia się kondycji finansowej Spółki i/lub Grupy po analizie sprawozdań finansowych za I kwartał 2018 roku.

## 3. Przewidywane kierunki rozwoju Grupy Kapitałowej

Grupa Kapitałowa Platige Image jest liderem na krajowym rynku animacji komputerowej postprodukcji. Świadczy usługi na najwyższym światowym poziomie co zostaje potwierdzone przez kolejne nagrody jakie zdobywają produkcje Grupy. Główne kierunki rozwoju to:

- Zwiększanie przychodów i rentowności istniejących linii biznesowych, także poprzez wzrost sprzedaży na rynkach zagranicznych;
- Rozszerzenie oferty usług dla klientów poza usługi stricte postprodukcyjne i oferowanie rozwiązań zintegrowanych;
- Stworzenie własnych produktów i własności intelektualnej, które wygenerują przychody w dłuższym okresie. Działania te obejmują np. koprodukcje filmów i widowisk;
- Promocja artystów współpracujących z Grupą Platige Image;



- Realizację projektów specjalnych - wykorzystujących nowe technologie, naukę i kulturę jako narzędzia do budowy nowych modeli współpracy strategicznej, tworzenia oryginalnych form własności intelektualnej oraz projektowania nowych produktów i usług.

Dodatkowo w 2018 roku Grupa Platige Image kontynuować będzie aktywności mające na celu wyprodukowanie własnych treści contentowych mających na celu zmianę struktury przychodowej Grupy ze struktury usługowej na strukturę usługowo tantiemową. W tym celu Grupa kontynuować będzie inwestycje w projekty związane z budową portfela własnego IP („Intellectual Property”). Obszary zainteresowania Grupy to szeroko pojęty segment nowoczesnej rozrywki: film animowany lub efektowy (VFX), widowiska w technologii 3D. Projekty te charakteryzują się stosunkowo długim okresem przygotowań (development) i obciążone są ryzykiem akceptacji pomysłów artystycznych przez publiczność. Dodatkowo nakłady na wyprodukowanie takich projektów przekraczają obecne możliwości finansowe Grupy, dlatego Grupa Platige Image zamierza aktywnie przygotowywać takie projekty na etapie pomysłu kreatywnego, a następnie realizować je w formie koprodukcji lub spółek celowych z partnerami strategicznymi.

#### **4. Ważniejsze osiągnięcia w dziedzinie badań i rozwoju**

W Platige Image S.A. w sposób ciągły kontynuowane są prace nad rozwojem systemu do zarządzania środowiskiem uruchomieniowym aplikacji. Stanowi on w tej chwili jeden z głównych systemów usprawniających, porządkujących i ujednolicających w znaczący sposób pracę nad projektami.

Od drugiej połowy 2016 roku trwają prace nad nowymi kierunkami rozwoju dotyczącymi alternatywnych metod renderingu grafiki komputerowej.

#### **5. Nagrody i wyróżnienia**

- 7 nagród, 11 nominacji Klubu Twórców Reklamy

Projekty, w których uczestniczyły Platige Image i Dobro spotkały się z dużym uznaniem jury KTR. Łącznie nasze studia nominowano 11 razy (siedem nominacji dla Platige Image i cztery dla Dobra). Dobro otrzymało cztery Miecze za teledysk do utworu „Pastempomat” - w kategoriach Scenariusz krótkiej formy filmowej, Casting, Zdjęcia i Production Excellence. Już po pierwszym roku działalności zostało uznane za drugi najlepszy dom produkcyjny w Polsce. Platige Image zostało nagrodzone trzema Mieczami – w kategorii Digital Branded Content za grę mobilną War On Cancer, a także w



kategoriach Production Excellence za projekt Legendy Polskie i Video / Efekty Specjalne / Postprodukcja obrazu za Twardowsky 2.0.

- Fryderyk 2017 za Teledysk Roku

Wyreżyserowany przez Sebastiana Pańczyka teledysk do utworu Dawida Podsiadło „Pastempomat” został ogłoszony Teledyskiem Roku na gali Fryderyki 2017.

- Skull and Bones - nominacja do animago 2017

Trailer do nowej gry Ubisoftu został nominowany do prestiżowej nagrody animago, w kategorii „Best Game Cinematic”. Cinematik, zaprezentowany po raz pierwszy na targach gier video E3 2017, wprowadza widzów w świat piratów i morskich bitew, gdzie realizm łączy się z wątkami fantastycznymi.

- Promised Land Art Festival

Tomasz Bagiński, Jakub Jabłoński, Maciej Jackiewicz, Olga Szablewicz i Piotr Żyła poprowadzili wykłady i warsztaty na Promised Art Land Festival w Łodzi. Nasi przedstawiciele opowiadali m.in. o developmencie filmowym, storytellingu i tworzeniu animacji.

- Polita na 11. Międzynarodowym Festiwalu Musicalowym w Daegu w Korei Południowej

Pierwsze na świecie przedstawienie w koncepcji 3D Live Theater, opracowanej przez Platige Image, spotkało się ze znakomitym przyjęciem na prestiżowym festiwalu teatralnym. „Polita” odniosła sukcesy w najważniejszych kategoriach, zdobywając nagrodę Grand Prix za najlepszy spektakl i najlepszą aktorkę (Natasza Urbańska).

- Alivia

Kampania dla fundacji Alivia została uhonorowana złotą nagrodą Effie – jednym z najważniejszych branżowych wyróżnień. Wyprodukowaliśmy utrzymany w realiach s-f spot zachęcający na przekazywanie 1% podatku na walkę z rakiem. Stworzyliśmy także darmową grę mobilną, umożliwiającą wspieranie finansowe pacjentów wybranych przez samego gracza. Przedsięwzięcie zrealizowaliśmy wspólnie z domem produkcyjnym Dobro, Saatchi & Saatchi IS oraz Big Picture.



## 6. Aktualna i przewidywana sytuacja finansowa

Dane za lata 2017-2016 zawarte w poniższym omówieniu dotyczą danych finansowych skonsolidowanych Grupy Kapitałowej Platige Image.

### Rachunek zysków i strat

#### Przychody ze sprzedaży

W 2017 roku Grup Platige Image zrealizowała łączne przychody ze sprzedaży w wysokości 69,9 mln zł W stosunku do roku 2016 przychody zmalały o 19,1 mln zł czyli o 21,5 %. Przychody porównywalne za 2016 r. z wyłączeniem sprzedanej Grupy Juice wyniosłyby 77,2 i tak więc przychody roku 2017 wobec tak skorygowanej bazy spadły o 7,0 mln zł i 9%.

Grupa Platige Image sprzedaje swoje usługi zarówno na rynku krajowym jak i na rynkach zagranicznych.

dane w tys. złotych				
<u>Przychody</u>	<u>2017</u>	<u>2016</u>	<u>zmiana</u>	<u>dynamika%</u>
Sprzedaż krajowa	31 450	48 612	-17 162	-35,30%
Sprzedaż eksportowa	38 407	40 395	-1 988	-4,92%
<b>RAZEM</b>	<b>69 857</b>	<b>89 007</b>	<b>-19 150</b>	<b>-21,52%</b>

W 2017 roku udział sprzedaży eksportowej wyniósł do poziomu 55 %. Zmiana ta spowodowana jest przede wszystkim działaniami realizowanym przez jednostkę dominującą tj. Platige Image S.A., a mianowicie bardzo wzrostem udziału produkcji dla zagranicznych kontrahentów typu cinematiki czy reklamy w ogóle produkcji realizowanej przez Grupę.

Od lat Emitent stara się utrzymać zdywersyfikowane źródła przychodów tak aby sprzedaż eksportowa stanowiła około 50% przychodów.

#### Koszty operacyjne, pozostałe przychody i koszty operacyjne, zysk operacyjny i EBITDA

Koszty działalności operacyjnej wyniosły 71,1 mln zł w 2017 roku i były o 13,5 mln zł niższe niż w 2016 roku. Koszty działalności operacyjnej spadły o 15,9% czyli w mniejszym stopniu niż spadły przychody (o 6 pkt. procentowych) co jest efektem znacznej bazy kosztów stałych Grupy i spowodowało, głębszy spadek marży na sprzedaży.



Poniżej zaprezentowano strukturę kosztów operacyjnych wraz z dynamiką roczną.

dane w tys. złotych					
<b>Koszty wg rodzaju</b>	<b>2017</b>	<b>2016</b>	<b>zmiana</b>	<b>dynamika%</b>	<b>Struktura % 2017</b>
1. Amortyzacja	3 717	3 287	430	13,08%	5,23%
2. Zużycie materiałów i energii	2 186	3 293	-1 107	-33,62%	3,08%
3. Usługi obce	36 664	44 012	-7 348	-16,70%	51,59%
4. Podatki i opłaty	837	624	213	34,13%	1,18%
5. Wynagrodzenia	25 627	30 564	-4 937	-16,15%	36,06%
6. Ubezpieczenia społeczne i inne świadczenia	1 553	1 689	-136	-8,05%	2,19%
7. Pozostałe koszty rodzajowe	487	1 068	-581	-54,4%	0,69%
<b>RAZEM</b>	<b>71 071</b>	<b>84 537</b>	<b>-13 466</b>	<b>-15,93%</b>	<b>100,0%</b>

W strukturze kosztów operacyjnych największe pozycje to koszty usług obcych oraz koszty wynagrodzeń.

Usługi obce stanowią 51,5% kosztów działalności operacyjnej. W roku 2016 usługi obce spadły o 7,3 mln zł tj. o 51,5% w stosunku do roku 2016. Podstawowe składniki usług obcych to: usługi związane z produkcją (usługi graficzne, animacyjne, wypożyczenie sprzętu, plany zdjęciowe, dźwiękowe i inne) czynsze oraz usługi wsparcia software'u.

Grupa Platige Image poszukując nowych niszy w których może oferować swoje usługi konsekwentnie wchodzi na nowe obszary biznesowe. Przykładem są usługi związane z produkcją zdjęć, usługi studia dźwiękowego oraz usługi związane z obsługą dużych imprez np. organizacja oprawy finałów dla UEFA. Te nowe obszary biznesowe charakteryzują się inną strukturą kosztową niż dotychczasowa podstawowa działalność Grupy tj produkcja filmów animowanych i usługi postprodukcji video. W dużo mniejszym stopniu wykorzystują talent podstawowego zespołu artystów grafików i opierają się głównie na zakupie usług obcych. Rozwój nowych obszarów biznesowych skutkuje istotnym wzrostem kosztów usług obcych w ujęciu rok do roku. Wzrost udziału takich usług w przychodach będzie przekładać się na wzrost kosztów.

Drugą najistotniejszą pozycją w strukturze kosztów spółki to koszty wynagrodzeń które spadły o 16,2% do 25,6 mln zł i stanowią 36,1% kosztów operacyjnych.

Pozostałe przychody operacyjne w 2017 r. wyniosły 712 tys. zł, składają się na nie przychody ze sprzedaży zbędnego majątku firmy aut firmowych (pozostałe przychody), przychody z dotacji otrzymanych, oraz pakietów medycznych i sportowych dla pracowników i współpracowników Spółki.

Pozostałe koszty operacyjne w 2017 r. wyniosły 4 596 mln zł i składają się na nie w głównej mierze koszty jednorazowych niegotówkowych odpisów zaprezentowanych poniżej.



**Zysk operacyjny, wskaźniki EBITDA i jednorazowe, niegotówkowe odpisy:**

Zysk operacyjny i wskaźniki EBITDA Grupy za 2017 r. spadły poniżej zera w 2017 r. ponieważ zostały obciążone odpisami jednorazowymi niegotówkowymi odpisami. Zgodnie z najlepszymi praktykami rynkowymi Grupa oszacowała i podała dodatkowo w sprawozdaniu finansowym wartość wskaźnika EBITDA z wyłączeniem tych odpisów w kwocie 3,0 mln zł co stanowi 4,3% sprzedaży Grupy wobec porównywalnego wskaźnika za rok 2016 wynoszącego o 6,9 mln zł i 7,8% sprzedaży.

	<u>2017</u>	<u>2017%</u>	<u>2016</u>	<u>2016%</u>
Wynik operacyjny EBIT z odpisami	-5 098	-	3 683	<u>4,1%</u>
EBIT skorygowany	-808	-	3 683	-
<b>EBITDA</b>	<b>-1 381</b>	-	<b>6 971</b>	<b>7,8%</b>
<b>EBITDA skorygowana</b>	<b>3 007</b>	<b>4,3%</b>	<b>6 971</b>	<b>7,8%</b>



W roku obrotowym za 12 miesięcy kończące się i na dzień 31 grudnia 2017 roku Grupa rozpoznała niegotówkowe odpisy na ryzyko trwałej utraty wartości aktywów Spółki Platige Image S.A. i spółek zależnych Emitenta. Zarząd Spółki zwraca uwagę, że prezentowane odpisy mają charakter jednorazowy i niegotówkowy, tzn. nie będą skutkowały wydatkowaniem środków pieniężnych przez Grupę Platige Image. Jednorazowy charakter oznacza, że są to zdarzenia, które wystąpiły jednorazowo i wynikają z obecnej oceny zarządu wartości realizowalnej aktywów Spółki nabytych w latach ubiegłych.

Jednorazowe nie gotówkowe odpisy wg kategorii i podmioty tys. zł	GRUPA Platige Image S.A.	Platige Image S.A.	Platige Films sp. z o.o.	PLATIGE US Inc i spółki zależne w USA
<b>Korekty mające wpływ na zysk operacyjny EBIT</b>				
Fatima niezrealizowane przychody - korekta przychodu w spółce serwisowej	0	-1 460		
Odpis praw i kosztów dot. do technologii scenografii teatralnych	-1 260	-1 260		
Środki trwale budowie	-2 460	-2 460		
Odpis na aktywa spółek w USA - Platige US Inc.	0	-350		
Odpisy aktywowanych kosztów developmentu filmowego i scenariusza	-570		-130	-440
<b>RAZEM WPŁYW NA EBIT i EBITDA</b>	<b>-4 290</b>	<b>-5 530</b>	<b>-130</b>	<b>-440</b>
<b>Odpisy mające wpływ na koszty finansowe</b>				
Odpis na udziały w VIVID GAMES S.A. s.k.a.	-100	-100		
Odpis na trwałą utratę wartości udziałów w spółce zależnej PLASTIC Sp. z o.o.	0	-300		
Odpis na trwałą utratę wartości udziałów w spółkach w USA PLATIGE US, Inc.	0	-554		
<b>RAZEM WPŁYW NA KOSZTY FINANSOWE</b>	<b>-100</b>	<b>-954</b>	<b>0</b>	<b>0</b>
<b>RAZEM WPŁYW NW WYNIK NETTO</b>	<b>-4 390</b>	<b>-6 484</b>	<b>-130</b>	<b>-440</b>





## **Przychody i koszty finansowe**

Koszty finansowe Grupy stanowią głównie odsetki od kredytów bankowych i leasingów oraz różnice kursowe (o ile występuje nadwyżka ujemnych różnic kursowych nad dodatnimi). Koszty odsetek i odsetkowej części rat leasingowych wyniosły w 2017 roku 453 tys. zł, a w 2016 koszty te wyniosły 479 tys. zł.

Dodatkowo Grupa rozpoznała w ciężar kosztów finansowych utratę wartości inwestycji w kwocie 100 tys. zł – zwiększenie odpisu na udziały w VIVID GAMES S.A. s.k.a. do całkowitej wartości inwestycji.

## **Zysk z działalności gospodarczej**

W efekcie w 2017 roku Grupa Kapitałowa Platige Image wykazała stratę z działalności gospodarczej w wysokości 6,3 mln zł po dokonaniu jednorazowych odpisów a strata skorygowana o jednorazowe odpisy wyniosłaby 1,9 mln zł, wobec zysku 2,3 mln zł w 2016 roku.

## **Zysk netto**

W 2017 Grupa dezaktywowała aktywa podatkowe z tytułu strat podatkowych w efekcie obciążenie wyniku z tytułu podatku dochodowego wyniosło 370 tys. zł wobec 562 tys. zł w roku 2016.

Zysk mniejszości w latach 2017 i 2016 wyniosły odpowiednio 61 i 508 tys. zł

Strata netto w roku 2017 po dokonaniu odpisów wyniosła 6,8 mln zł wobec 2,4 mln zł z wyłączeniem odpisów wobec zysku 1,15 mln zł w roku ubiegłym.

## **Bilans**

### Aktywa trwałe

Na dzień 31.12.2017 wartość aktywów trwałych wyniosła 29,8 mln zł, co stanowiło 50,8% aktywów ogółem. Wartość aktywów trwałych zwiększyła się o 1,3 mln zł w stosunku do 2016 roku.

### Aktywa obrotowe

#### Należności krótkoterminowe

Na dzień 31.12.2017 należności krótkoterminowe wynosiły 13,0 mln zł i spadły wobec stanu na dzień 31.12.2016 o 0,6 mln zł. Stan należności krótkoterminowych wynika z poziomu sprzedaży osiągniętej w IV kwartale analizowanego roku.

Grupa aktywnie monitoruje poziom należności, aby ograniczyć ich przeterminowanie i ryzyko nieściągalności. Należności z tytułu dostaw i usług od jednostek niepowiązanych zmniejszyły się z kwoty 11,0 mln na dzień 31.12.2016 do kwoty 9,7 mln zł na dzień 31.12.2017.



Branża, w której Grupa Platige Image realizuje największe obroty, charakteryzuje się wydłużonymi terminami płatności. Ze względu na plany dalszego rozwoju i zakładany wzrost sprzedaży należy się spodziewać, że poziom zaangażowanej gotówki w finansowanie kapitału obrotowego może się zwiększyć w przyszłości.

#### Środki pieniężne i inne aktywa pieniężne

Na dzień 31.12.2017 saldo gotówki Grupy wynosiło 1,0 mln zł i było niższe od stanu na dzień 31.12.2016 o 0,6 mln zł, kiedy wynosiło 1,6 mln zł.

#### Kapitał Własny

Na dzień 31.12.2017 kapitał własny wyniósł 15,9 mln zł i był niższy od kapitału własnego na koniec 2016 r. o 9,8 mln zł. Na spadek ten składa się strata netto w wysokości 6,8 mln zł oraz korekta zysków z lat ubiegłych o 1,5 mln zł z tytułu zmiany zasad polityki rachunkowości dot. księgowania produkcji filmowych (Fatimy) opisanych w nocie o zmianie polityki rachunkowości.

#### Zobowiązania długoterminowe

Na dzień 31.12.2017 zobowiązania długoterminowe wyniosły 5,1 mln zł i spadły wobec stanu na dzień 31.12.2016 o 2,1 mln zł wskutek spłaty kredytów bankowych. Na zobowiązania długoterminowe składają się kredyt hipoteczny zaciągnięty w walucie Euro na zakup nieruchomości i spłatę zobowiązań inwestycyjnych oraz leasing finansowy stacji graficznych. Na dzień 31.12.2016 saldo kredytu hipotecznego wynosiło 1,8 mln Euro, z czego 1,2 mln Euro rozpoznano w części długoterminowej.

#### Zobowiązania krótkoterminowe

Na dzień 31.12.2017 zobowiązania krótkoterminowe wynosiły 19,5 mln zł i były wyższe od stanu na dzień 31.12.2016 o 2,3 mln zł. W saldzie z dnia 31.12.2017 ujęto krótkoterminową część kredytu hipotecznego i zobowiązań leasingowych przypadających do spłaty w 2017 roku w wysokości 2,5 mln zł. Wzrost zobowiązań krótkoterminowych wynika głównie ze zwiększenia wykorzystania dostępnych linii kredytów w rachunku bieżącym...

Grupa korzysta z limitu wierzytelności w postaci limitu w rachunku bieżącym i kredytu rewolwingowego. Łączny limit do wykorzystania wynosi 9 mln zł. Na dzień 31.12.2017 wykorzystanie limitu wierzytelności wynosiło 6,4 mln zł.

Okresowo Grupa finansuje swoje należności faktoringiem. Na dzień 31.12.2017 limit faktoringowy nie był wykorzystany.

### **Rachunek przepływów pieniężnych**

Przepływy netto z działalności operacyjnej w 2017 roku wyniosły 0,7 mln zł wobec 3,3 mln zł w 2016 roku, co stanowi spadek o 2,6 mln zł. Przepływy finansowe z działalności operacyjnej są wyższe od zysku EBITDA o 2,1 mln zł. Największy wpływ na tę różnicę ma zmiana stanu rozliczeń międzyokresowych oraz zobowiązań i należności krótkoterminowych.



Przepływy netto z działalności inwestycyjnej w 2017 roku wyniosły – 2,0 mln zł wobec – 4,0 mln zł w 2016 roku. Wydatki na nabycie majątku trwałego wyniosły 2,1 mln zł. Główne wydatki inwestycyjne ponoszone były na zakupy sprzętu i technologii IT.

Przepływy netto z działalności finansowej w 2017 roku wyniosły 0,6 mln zł wobec 0,5 mln zł w 2016 roku. W roku 2017 w wyniku zaciągnięcia i spłaty kredytów kwota przepływów z tego tytułu wyniosła persaldo 1,3 mln zł. Przepływy finansowe z tytułu odsetek i kosztów finansowych wzrosły z 444 tys. zł w 2016 do 481 tys. zł w 2017. Koszty obsługi kredytów wzrosły z powodu uruchomienia nowych linii kredytowych w 2017 roku.

#### Przewidywana sytuacja finansowa

W 2017 roku Emitent podjął działania mające na celu zoptymalizowanie posiadanych aktywów i procesów zarządczych. Zostało podjętych szereg działań reorganizacji wewnętrznej w tym:

- 1) Zmiany modelu zarządzania poprzez powołanie merytorycznego zarządu i dyrektora operacyjnego Spółki Dominującej Platige Image S.A., tworzących tzw. Management Committee. Zmianie tej towarzyszyło przejście głównych akcjonariuszy z Zarządu do nowo powołanej Rady Nadzorczej,
- 2) Optymalizacji struktury organizacyjnej poprzez wyodrębnienie homogenicznych centrów biznesowych (Business Units), których kierownictwo powierzono doświadczonym managerom,
- 3) Racjonalizacji i optymalizacji kosztów działania nowo wyodrębnionych centrów biznesowych oraz zespołów wsparcia prowadzących do odnotowanej w 2017 r. i planowanej na 2018 r. redukcji kosztów operacyjnych, przy jednoczesnym zapewnieniu ciągłości współpracy Grupy z utalentowanymi twórcami,
- 4) Wdrożenie funkcji planowania finansowego poprzez wdrożenie budżetów dla centrów biznesowych oraz zespołów wsparcia, określających plany przychodowe i kosztowe,
- 5) Rewitalizacji procesu sprzedaży poprzez wzmocnienie ról sprzedawców/producentów w każdym z centrów biznesowych,
- 6) Intensyfikację działań marketingowo – komunikacyjnych Grupy do wszystkich interesariuszy w tym wdrożenie nowej strony internetowej, oraz wzmocnienie zespołu Marketingu o kompetencje social media managera.

Celem wszystkich naszych działań jest doprowadzenie do zdecydowanej poprawy efektywności i polepszenia wyników finansowych Grupy.

Dodatkowo Zarząd Spółki Dominującej dokonał przeglądu aktywów i wyników Spółki. By wesprzeć ten proces podczas audytu sprawozdania finansowego Spółka zmieniła osobę biegłego rewidenta w ramach tej samej firmy audytorskiej PKF Consult Sp. z o.o. Sp.k. odpowiedzialnego za badanie sprawozdań. Zmiana ta choć nie obligatoryjna dla Grupy jest najlepszą praktyką zbieżną z wymogami w tym zakresie dla spółek notowanych na rynku regulowanym. Zaowocowało to utworzeniem istotnych jednorazowych i nie gotówkowych odpisów księgowych (rezerw) w ciężar pozostałych kosztów operacyjnych na aktywa których wartość realizowalna (przyszłych korzyści) może być poniżej ich aktualnych wartości bilansowych.



Zgodnie z najlepszymi praktykami rynkowymi Grupa oszacowała i podała dodatkowo w sprawozdaniu finansowym wartość wskaźnika EBITDA z wyłączeniem tych odpisów, jak również opisała szczegółowo utworzone odpisy w sekcji „Wybrane dane finansowe”.

Celem tych działań jest wzmocnienie bilansu spółki, oraz zapewnienie że w przyszłych okresach sprawozdawczych nie wystąpią zidentyfikowane na dziś koszty dot. efektów działań z przeszłości, co do których istnieje ryzyko że nie przyniosą spodziewanych efektów.

Wszystkie te inicjatywy mają umożliwić Grupie efektywniejszą realizację dotychczasowej strategii biznesowej polegającej na:

- efektywnej realizacji wysokomarżowych projektów serwisowych w poszczególnych centrach biznesowych,
- poszukiwaniu i realizacji projektów budowy własnego IP Grupy w sposób uwzględniający ograniczone obecnie zasoby finansowe Grupy, które mogłyby być tak inwestowane.
- realizacji projektów specjalnych - wykorzystujących nowe technologie, naukę i kulturę jako narzędzia do budowy nowych modeli współpracy strategicznej, tworzenia oryginalnych form własności intelektualnej oraz projektowania nowych produktów i usług.

## **7. Informacja dotycząca wykonania prognozy**

Grupa Kapitałowa nie publikowała prognozy wyników na rok 2017.

## **8. Informacja o nabyciu akcji własnych**

Informacje zawarte są w Nocie nr 44: Nabycie akcji własnych.

## **9. Informacja o posiadanych przez Grupę Kapitałową oddziałach (zakładach)**

Emitent nie posiada wydzielonych oddziałów ani zakładów.



## 10. Informacja o posiadanych przez Grupę Kapitałową instrumentach finansowych

Informacja o posiadanych przez Spółkę instrumentach finansowych w zakresie:

- ryzyka: zmiany cen, kredytowego, istotnych zakłóceń przepływów środków pieniężnych oraz utraty płynności finansowej, na jakie narażona jest Grupa Kapitałowa,
- przyjętych przez jednostkę celach i metodach zarządzania ryzykiem finansowym, łącznie z metodami zabezpieczenia istotnych rodzajów planowanych transakcji.

### Instrumenty finansowe

Instrumenty finansowe posiadane przez spółkę to kredyt hipoteczny udzielony w Euro. Na dzień 31.12.2017 saldo kredytu wynosiło 1,8 mln Euro. Z tytułu tego kredytu Grupa oprócz normalnego ryzyka operacyjnego utraty płynności ponosi ryzyko związane z możliwością osłabiania się waluty PLN wobec EUR. Grupa potrzebuje ok 700 tys. Euro rocznie na obsługę rat kapitałowych i odsetkowych. Zabezpieczeniem przed ww. ryzykami jest naturalny hedging. Emitent historycznie generował dużą część przychodów w walutach obcych oraz w swojej strategii ma działania zorientowane na zwiększanie eksportu, co w opinii Zarządu adekwatnie zabezpiecza powyższe ryzyka.

W 4 kwartale 2017 r. Zarząd Platige Image S.A. przyjął politykę zabezpieczeń walutowych przewidującą zabezpieczanie wszystkich planowanych przychodów w walutach obcych w wysokości nie pokrytej przewidywanymi wydatkami w tych walutach do wysokości limitu przyznanego przez Bank obsługujący Spółkę. Zgodnie z tą polityką Grupa w 1 kwartale 2018 r. zawarła transakcje forward sprzedaży 4 mln USD po ustalonym stałym kursie.

## 11. Informacja o ryzykach związanych z prowadzeniem działalności

### Najistotniejsze ryzyka operacyjne na które narażona jest Grupa

1. Ryzyko związane z zasobami ludzkimi. Grupa Platige Image działa w branży kreatywnej i artystycznej. Osiągnięcie sukcesu na rynku jest w głównej mierze uzależnione od wykorzystania talentu artystów z którymi Grupa współpracuje oraz od zdolności i kwalifikacji pozostałych pracowników i współpracowników. Utrzymanie talentu, zapewnienie dostępności najwyższej jakości artystów jest podstawowym wyzwaniem związanym z operacyjnym zarządzaniem Grupy. Ryzyko utraty talentu lub brak dostępności do grafików posiadających określone umiejętności mogą spowodować zmniejszone zainteresowanie lub konieczność odrzucania zleceń i wobec tego negatywnie wpłynąć na wyniki operacyjne Grupy.
2. Grupa prowadzi działalność na rynku, na którym kluczową rolę, oprócz zasobów ludzkich, odgrywa stale ewoluująca technologia. Wymogi rynkowe narzucają na studia postprodukcyjne stałe podnoszenie jakości i efektywności oferowanych usług, co z kolei determinowane jest posiadaniem nowoczesnego sprzętu i oprogramowania i konieczność ponoszenia nakładów na utrzymanie i



zwiększanie poziomu technologicznego. Ponadto, z uwagi na stosunkowo wczesną fazę rozwoju rynku, innowacyjne rozwiązania oraz nowe, nieoferowane dotąd przez nikogo usługi pozwalają na zdobycie dominującej pozycji wobec podmiotów konkurencyjnych. Ryzyko związane z technologią jest zatem pochodną jakości oferowanych usług i nowatorskiego podejścia do rozwiązań postprodukcyjnych i koniecznością prowadzenia działań badawczo-rozwojowych.

3. Ewentualna utrata, częściowa bądź całkowita, danych związana z awarią systemów komputerowych lub zniszczeniem bądź utratą kluczowego, rzeczowego majątku trwałego Emitenta mogłaby skutkować czasowym wstrzymaniem lub ograniczeniem możliwości realizacji projektów, co mogłoby mieć negatywny wpływ na wyniki finansowe. W celu ograniczenia ryzyka Emitent posiada szereg systemów chroniących przed utratą danych.
4. Ryzyko wejścia na nowe rynki. Strategia rozwoju Grupy Kapitałowej przewiduje ustawiczne poszukiwanie innowacyjnych nisz produktowych i nowych rynków geograficznych. Działania to obarczone są ryzykiem niepowodzenia i podjęcia działań, które mogą okazać się nietrafione i nie przyniosą w przyszłości spodziewanych efektów ekonomicznych. Rozpoczęcie oferowania i świadczenia nowych usług, nawet w przypadku gdy ich specyfikacja jest zbliżona do dotychczasowej działalności Emitenta, wiąże się z ryzykiem, iż obecne doświadczenie Spółki okaże się niewystarczające do osiągnięcia wymiernych korzyści finansowych z wejścia w nowe segmenty rynku.
5. Ryzyko produktów kreatywnych. Grupa Platige Image działa na rynku artystycznym i kreatywnym. W swojej strategii Grupa przewiduje inwestycje w rozwój projektów, które obarczone są ryzykiem nietrafienia w gusta odbiorców. Mogą to być projekty o istotnych dla Grupy budżetach i straty związane z trwałą utratą wartości mogą istotnie wpłynąć na sytuację finansową Grupy.
6. Ryzyko uzależnienia Emitenta od osób zajmujących kluczowe stanowiska. Wypracowany przez osoby zajmujące kluczowe stanowiska, szeroki zakres know-how i efektywnie rozbudowana sieć kontaktów osobistych determinują działalność operacyjną Grupy Kapitałowej. Odejście jednego lub kilku członków kadry zarządzającej mogłoby niekorzystnie wpłynąć na prowadzoną działalność, a w konsekwencji na osiągnięte przez Grupę wyniki finansowe.
7. Ryzyko związane z odbiorcami. Grupa Platige Image jest największym studiem animacji komputerowej w Polsce. Wyniki finansowe Grupy w znacznym stopniu uzależnione są od stałego dopływu nowych projektów. Zachwianie ciągłości realizacji nowych projektów może mieć negatywny wpływ na wyniki finansowe grupy ze względu na duży udział kosztów stałych w tym kosztów utrzymania zespołów grafików.
8. Ryzyko związane z realizacją projektów. Realizacja projektów animacyjnych i postprodukcyjnych wiąże się z występowaniem dwóch podstawowych zagrożeń – ryzykiem niedotrzymania terminu oraz ryzykiem przekroczenia budżetu. W szczególności w przypadku dużych projektów za niedotrzymanie terminów lub inne uchybienia w realizacji umów Grupa Platige Image może być zobowiązana do zapłacenia kar umownych przewidzianych w umowach lub też odpowiedzialności odszkodowawczej z innych tytułów. Duże zlecenia od kontrahentów zagranicznych podpisywane są najczęściej wg prawa właściwego dla siedziby zleceniodawcy. Umowy wg prawa obcego mogą zawierać zapisy, które są inaczej interpretowane niż w prawie polskim i Grupa narażona jest na niedostateczną ochronę prawną z tego tytułu. W ekonomicznie uzasadnionych przypadkach Grupa angażuje prawników zagranicznych do asystowania w negocjacjach.



9. Ryzyko związane z poziomem i strukturą zadłużenia. Istotnym źródłem finansowania majątku Spółki jest kapitał obcy. W chwili obecnej zadłużenie Grupy z tytułu kredytów i pożyczek wynosi 15,0 mln zł. Znaczny udział kapitałów obcych w sumie bilansowej Emitenta rodzi potencjalne ryzyko ograniczenia możliwości spłaty zadłużenia w przypadku zachwiania w płynności Grupy lub pozyskanie finansowania dłużnego na nowe projekty kreatywne, inwestycyjne i rozwojowe może być ograniczone.
10. Ryzyko konkurencji. Dynamiczny rozwój technologii oraz rosnący wachlarz sposobów wykorzystania animacji 3D powoduje wyraźny wzrost zainteresowania tym segmentem rynku, nie tylko ze strony potencjalnych zleceniodawców, ale również zleceniobiorców. Nieuniknionym jest pojawianie się coraz liczniejszej konkurencji. Konkurencja z biegiem czasu może próbować dogonić Grupę Kapitałową Platige Image pod względem zasobów kapitałowych i ludzkich, pokonując kolejne bariery wejścia stojące na drodze do najbardziej ambitnych i wymagających projektów.
11. Ryzyko zmiany kursów walutowych. Obecność Emitenta na rynkach zachodnioeuropejskich oraz realizacja strategii obejmującą między innymi ekspansję zagraniczną powodują, że Spółka jest narażona na ryzyko niekorzystnych zmian kursów walutowych. W przypadku takich zmian może dojść do sytuacji, w której rzeczywisty dochód ze zrealizowanego projektu odbiegać będzie od wcześniejszych założeń Emitenta. Spółka jest stroną umowy kredytowej wyrażonej w euro. Ewentualne osłabienie PLN w stosunku do euro może spowodować konieczność rozpoznania w Rachunku Zysków i Strat ujemnych różnic kursowych. Dodatkowo by ograniczyć to ryzyko Spółka dominująca zaczęła stosować zabezpieczenia przychodów w walutach obcych zgodnie z opisem w pkt. 10. Informacja o posiadanych przez Grupę Kapitałową instrumentach finansowych.
12. Ryzyko zmiennych przepisów prawnych i podatkowych. Potencjalnym zagrożeniem dla działalności Emitenta mogą być zmieniające się przepisy prawa (zarówno krajowego, jak i wspólnotowego) lub brak jednolitej ich interpretacji. Przepisy prawne dotyczące prowadzenia działalności gospodarczej przez Emitenta, które w ostatnich latach ulegają częstym zmianom, to przede wszystkim: prawo podatkowe, prawo pracy i ubezpieczeń społecznych, prawo handlowe, a także uregulowania dotyczące działalności inwestycyjnej i usług elektronicznych. Spośród zmian dotyczących przepisów prawa, o których mowa powyżej, najczęściej dokonywane są zmiany w systemie podatkowym. Wiele z przepisów prawa podatkowego sformułowanych jest w sposób nieprecyzyjny, a ich stosowanie utrudniają, prowadzące często do sprzecznych rezultatów, niejednoznaczne ich wykładnie. Interpretacje przepisów podatkowych ulegają częstym zmianom, a zarówno praktyka organów skarbowych, jak i orzecznictwo sądowe w sferze opodatkowania, nie są jednolite. Taki stan może prowadzić do sytuacji, w której Emitent działając zgodnie z prawem i przyjętą jego interpretacją, zostanie pociągnięty do odpowiedzialności z tytułu zobowiązań podatkowych, co może wpłynąć negatywnie na wyniki finansowe Emitenta. Emitent stara się zapobiegać wspomnianemu ryzyku poprzez korzystanie z usług podmiotów profesjonalnie zajmujących się doradztwem podatkowym oraz prawnym.



## **12. Kluczowe finansowe i niefinansowe wskaźniki efektywności, łącznie z informacjami dotyczącymi zagadnień środowiska naturalnego i zatrudnienia**

Na dzień 31.12.2017 roku zatrudnienie pracowników etatowych w przeliczeniu na pełne etaty w Grupie Platige Image wyniosło 57,6 etaty. Dodatkowo w celu realizacji projektów grafiki 3D i animacji Grupa współpracuje z ponad 250 artystami grafikami realizującymi projekty Spółki.

W 2017 Grupa Platige Image nie prowadziła projektów, w tym inwestycji, związanych z zagadnieniami środowiska naturalnego.

Podstawowe wskaźniki finansowe zostały zaprezentowane w tabeli poniżej:





## ANALIZA FINANSOWA – WSKAŹNIKI

	rok zakończony 31.12.2017	rok zakończony 31.12.2016
<b>RENTOWNOŚĆ MAJĄTKU</b>		
wynik finansowy netto	-11,4%	2,1%
średnioroczny stan aktywów		
<b>RENTOWNOŚĆ KAPITAŁU WŁASNEGO</b>		
wynik finansowy netto	-32,4%	4,6%
średnioroczny stan kapitału własnego		
<b>RENTOWNOŚĆ SPRZEDAŻY NETTO</b>		
wynik finansowy netto	-9,7%	1,3%
przychody netto ze sprzedaży produktów oraz towarów i materiałów		
<b>WSKAŹNIK PŁYNNOŚCI I</b>		
aktywa obrotowe	1,8	1,8
zobowiązania krótkoterminowe		
<b>WSKAŹNIK PŁYNNOŚCI II</b>		
aktywa obrotowe - zapasy	1,48	1,4
Zobo wiązania krótkoterminowe		
<b>SZYBKOŚĆ SPŁATY NALEŻNOŚCI W DNIACH</b>		
średnioroczny stan ogółu należności z tytułu dostaw i usług x 365 dni	54	59
przychód netto ze sprzedaży produktów oraz towarów i materiałów		
<b>SZYBKOŚĆ SPŁATY ZOBOWIĄZAŃ W DNIACH</b>		
średnioroczny stan ogółu zobowiązań z tytułu dostaw i usług x 365 dni	34	22
koszt działalności operacyjnej - amortyzacja		
<b>POKRYCIE AKTYWÓW TRWAŁYCH KAPITAŁEM WŁASNYM I REZERWAMI DŁUGOTERMINOWYMI</b>		
kapitał (fundusz) własny + rezerwy długoterminowe	0,56	0,8
aktywa trwałe		
<b>MARŻA NA SPRZEDAŻY</b>		
zysk(strata) na sprzedaży	-1,7%	5,0%
przychody ze sprzedaży		
<b>WARTOŚĆ KSIĘGOWA NA JEDNĄ AKCJĘ</b>		
kapitał własny	5,05	8,07
liczba akcji		
<b>WYNIK FINANSOWY NA JEDNĄ AKCJĘ</b>		
wynik finansowy netto za ostatnie 12 miesięcy	-2,15	0,36
średnia liczba akcji		



### **13. Zasady sporządzenia rocznego skonsolidowanego sprawozdania finansowego**

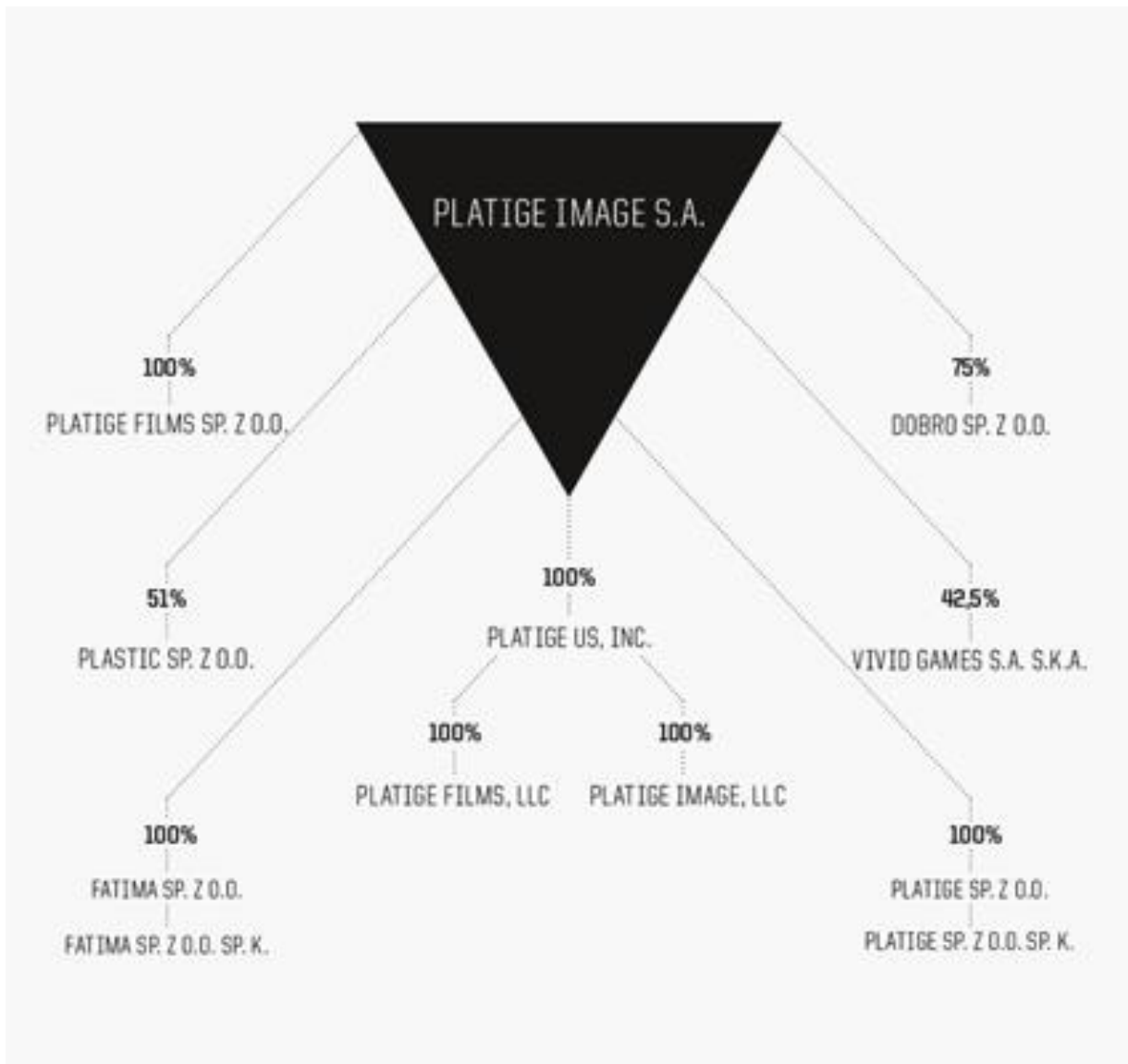
Skonsolidowane sprawozdanie finansowe sporządzone zostało w oparciu o zasady rachunkowości wynikające z przepisów ustawy z dnia 29 września 1994 r. o rachunkowości (Dz. U z 2017 r., poz. 2342 z późniejszymi zmianami) i wydanymi na jej podstawie przepisami wykonawczymi.

Przyjęte przez jednostkę dominującą zasady rachunkowości stosowane były w sposób ciągły i są zgodne z zasadami rachunkowości stosowanymi w poprzednim roku obrotowym.

Sprawozdanie finansowe zostało sporządzone przy założeniu kontynuacji działania Grupy Palatige i obejmuje 12 miesięcy zakończone 31 grudnia 2017 r. z danymi porównywalnymi za 12 miesięcy zakończone 31 grudnia 2016 r.

### **14. Struktura Grupy Kapitałowej Platige na dzień publikacji sprawozdania**

**Struktura Grupy Kapitałowej na dzień sporządzenia niniejszego sprawozdania przedstawia się następująco:**



Grupa Kapitałowa obejmuje następujące podmioty:

11. jednostkę dominującą **PLATIGE IMAGE S.A.** adres: ul. Raławicka 99, 02-634 Warszawa
12. jednostkę zależną **PLASTIC sp. z o.o.** adres: ul. Obywatelska 102/104, 94-104 Łódź.  
Emitent posiada 51% kapitału jednostki zależnej
13. jednostkę zależną **PLATIGE US, INC.** adres: 532 Broadway, 5th Floor, New York, NY 10012; USA. Emitent posiada 100% kapitału jednostki zależnej
14. jednostkę zależną **PLATIGE FILMS sp. z o.o.** adres: ul. Raławicka 99, 02-634 Warszawa  
Emitent posiada 100% kapitału jednostki zależnej
15. jednostkę zależną **DOBRO Sp.z o.o.** adres: ul. Raławicka 99, 02-634 Warszawa  
Emitent posiada 75% kapitału jednostki zależnej



16. jednostkę zależną **PLATIGE Sp.z o.o. Sp.k.** adres: ul. Raławicka 99, 02-634 Warszawa  
Emitent posiada 100% kapitału jednostki zależnej
17. jednostkę zależną **FATIMA FILM Sp.z o.o. Sp.k.** adres: ul. Raławicka 99, 02-634 Warszawa  
Emitent posiada 100% kapitału jednostki zależnej
18. jednostkę stowarzyszoną **VIVID GAMES S.A. s.k.a.** adres: ul. Słowackiego 1 85-008 Bydgoszcz  
Emitent posiada 42,5% kapitału jednostki stowarzyszonej
19. jednostkę pośrednio zależną **PLATIGE IMAGE, LLC** adres: 532 Broadway, 5th Floor, New York, NY 10012; USA kontrola PlatigeUS, Inc 100%
20. jednostkę pośrednio zależną **PLATIGE FILMS, LLC** adres: 532 Broadway, 5th Floor, New York, NY 10012; USA kontrola PlatigeUS, Inc 100%

Wykaz jednostek stowarzyszonych objętych 100% odpisem aktualizującym w skonsolidowanym sprawozdaniu:

- jednostka stowarzyszona VIVID GAMES S.A. S.K.A.. adres: ul. Słowackiego 1 85-008 Bydgoszcz; podstawa wyłączenia: trwała utrata wartości skutkująca odpisem na poziomie Grupy w kwocie 1.309 tys.żł

Emitent posiada 42,5% kapitału jednostki stowarzyszonej.

## 15. ORGANY SPÓŁKI

### ZARZĄD

Janusz Włodarski, Wiceprezes Zarządu, powołany do zarządu w dniu 19 czerwca 2017 roku do obecnej kadencji 2016-2021.

Magdalena Machalica, Członek Zarządu, powołana do zarządu w dniu 4 października 2017 roku do obecnej kadencji 2016-2021.

Maciej Gamrot, Członek Zarządu, powołany do zarządu w dniu 4 października 2017 roku do obecnej kadencji 2016-2021.



## RADA NADZORCZA

Jarosław Sawko, Przewodniczący Rady Nadzorczej, powołany w dniu 8 listopada 2017 roku

Piotr Sikora, Wiceprzewodniczący Rady Nadzorczej, powołany w dniu 8 listopada 2017 roku

Tomasz Bagiński, Sekretarz Rady Nadzorczej, powołany w dniu 21 czerwca 2017

Robert Koński, Członek Rady Nadzorczej, powołany w dniu 21 czerwca 2017

Karol Żbikowski, Członek Rady Nadzorczej, powołany w dniu 21 czerwca 2017



**GRUPA KAPITAŁOWA PLATIGE IMAGE**

# **SKONSOLIDOWANY RAPORT ROCZNY 2017**

**OŚWIADCZENIA ZARZĄDU**

**WARSZAWA 20 MARCA 2017**



## **Oświadczenie Zarządu Platige Image S.A. w sprawie rzetelnego sporządzenia Skonsolidowanego Sprawozdania Finansowego oraz Sprawozdania z Działalności Grupy kapitałowej**

Zarząd Platige Image Spółka Akcyjna z siedzibą w Warszawie oświadcza, że wedle jego najlepszej wiedzy, roczne skonsolidowane sprawozdanie finansowe i dane porównywalne sporządzone zostały zgodnie z obowiązującymi zasadami rachunkowości, oraz że odzwierciedlają w sposób prawdziwy, rzetelny i jasny sytuację majątkową i finansową Grupy Kapitałowej Emitenta oraz jej wynik finansowy, oraz że sprawozdanie z działalności Grupy Kapitałowej Emitenta zawiera prawdziwy obraz sytuacji Grupy Kapitałowej Emitenta, w tym opis podstawowych zagrożeń i ryzyk.

Janusz Włodarski

Magdalena Machalica

-----  
Wiceprezes Zarządu

-----  
Członek Zarządu

Maciej Gamrot

-----  
Członek Zarządu



## **Oświadczenie Zarządu Platige Image S.A. w sprawie podmiotu uprawnionego do badania Sprawozdania Finansowego**

Zarząd Platige Image Spółka Akcyjna z siedzibą w Warszawie oświadcza, że podmiot uprawniony do badania sprawozdań finansowych tj. PKF CONSULT Sp. z o.o. sp. k. z siedzibą w Warszawie, dokonujący badania rocznego skonsolidowanego sprawozdania finansowego, został wybrany zgodnie z przepisami prawa oraz, że podmiot ten oraz biegli rewidenci, dokonujący badania tego sprawozdania, spełniali warunki do wyrażenia bezstronnej i niezależnej opinii o badaniu, zgodnie z właściwymi przepisami prawa krajowego i normami zawodowymi.

Janusz Włodarski

Magdalena Machalica

-----  
Wiceprezes Zarządu

-----  
Członek Zarządu

Maciej Gamrot

-----  
Członek Zarządu





**GRUPA KAPITAŁOWA PLATIGE IMAGE**

# **SKONSOLIDOWANY RAPORT ROCZNY 2017**

**OPINIA I RAPORT BIEGŁEGO REWIDENTA**

**WARSZAWA 20 MARCA 2018**

**PKF**

# Sprawozdanie biegłego rewidenta

jakość

transparentność

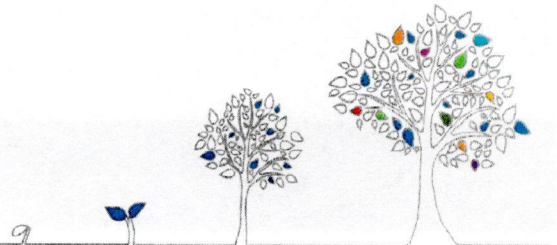
kompetencje

etyka



# **Sprawozdanie niezależnego biegłego rewidenta z badania**

rocznego skonsolidowanego sprawozdania finansowego  
Grupy Kapitałowej Platige Image  
za rok obrotowy od dnia 1 stycznia 2017 r. do dnia 31 grudnia 2017 r.



# **SPRAWOZDANIE NIEZALEŻNEGO BIEGŁEGO REWIDENTA Z BADANIA ROCZNEGO SKONSOLIDOWANEGO SPRAWOZDANIA FINANSOWEGO**

Dla Walnego Zgromadzenia Platige Image S.A.

## **Sprawozdanie biegłego rewidenta o skonsolidowanym sprawozdaniu finansowym**

### Wstęp

Przeprowadziliśmy badanie załączonego rocznego skonsolidowanego sprawozdania finansowego Grupy Kapitałowej Platige Image, zwanej dalej Grupą, w której jednostką dominującą jest Platige Image S.A., zwana dalej Jednostką Dominującą, za rok obrotowy od dnia 1 stycznia 2017 roku do dnia 31 grudnia 2017 roku, na które składa się wprowadzenie do skonsolidowanego sprawozdania finansowego, skonsolidowany bilans sporządzony na dzień 31 grudnia 2017 roku, skonsolidowany rachunek zysków i strat, skonsolidowane zestawienie zmian w kapitale własnym oraz skonsolidowany rachunek przepływów pieniężnych za rok obrotowy kończący się tego dnia oraz dodatkowe informacje i objaśnienia.

Roczne skonsolidowane sprawozdanie finansowe zostało sporządzone zgodnie z ustawą z dnia 29 września 1994 r. o rachunkowości (Dz. U. z 2017 r. poz. 2342 z późniejszymi zmianami), zwaną dalej ustawą o rachunkowości, oraz rozporządzeniem Ministra Finansów z dnia 25 września 2009 r. w sprawie szczegółowych zasad sporządzania przez jednostki inne niż banki, zakłady ubezpieczeń i zakłady reasekuracji skonsolidowanych sprawozdań finansowych grup kapitałowych (Dz. U. z 2009 r. nr 169 poz. 1327 z późniejszymi zmianami), zwanym dalej rozporządzeniem w sprawie zasad konsolidacji.

### Odpowiedzialność Zarządu oraz Rady Nadzorczej

Zarząd Jednostki Dominującej jest odpowiedzialny za sporządzenie skonsolidowanego sprawozdania finansowego, które prezentuje jasny i rzetelny obraz zgodnie z ustawą o rachunkowości i rozporządzeniem w sprawie zasad konsolidacji oraz jego zgodność z obowiązującymi Grupę przepisami prawa oraz statutem spółki Jednostki Dominującej. Zarząd Jednostki Dominującej jest odpowiedzialny również za kontrolę wewnętrzną, którą uznaje za niezbędną dla sporządzenia skonsolidowanego sprawozdania finansowego wolnego od istotnych zniekształceń powstałych wskutek celowych działań lub błędów.

Zgodnie z ustawą o rachunkowości, Zarząd oraz członkowie Rady Nadzorczej Jednostki Dominującej są zobowiązani do zapewnienia, aby skonsolidowane sprawozdanie finansowe spełniało wymagania przewidziane w tej ustawie oraz rozporządzeniu.

### Odpowiedzialność Biegłego Rewidenta

Naszym zadaniem jest, w oparciu o przeprowadzone badanie, wyrażenie opinii o tym skonsolidowanym sprawozdaniu finansowym.

Badanie skonsolidowanego sprawozdania finansowego przeprowadziliśmy stosownie do postanowień Krajowych Standardów Rewizji Finansowej w brzmieniu Międzynarodowych Standardów Badania przyjętych przez Krajową Radę Biegłych Rewidentów (uchwała nr 2783/52/2015 Krajowej Rady Biegłych Rewidentów z dnia 10 lutego 2015 r. z późniejszymi zmianami) oraz ustawy z dnia 11 maja 2017 r. o biegłych rewidentach, firmach audytorskich oraz nadzorze publicznym (Dz. U. z 2017 roku poz. 1089), zwaną dalej ustawą o biegłych rewidentach. Regulacje te nakładają na nas obowiązek postępowania zgodnego z zasadami etyki oraz zaplanowania i przeprowadzenia badania w taki sposób, aby uzyskać wystarczającą pewność, że skonsolidowane sprawozdanie finansowe nie zawiera istotnego zniekształcenia.

Badanie polega na przeprowadzeniu procedur służących uzyskaniu dowodów badania dotyczących kwot i ujawnień zawartych w skonsolidowanym sprawozdaniu finansowym. Dobór procedur badania zależy od naszego osądu, w tym oceny ryzyka wystąpienia istotnego zniekształcenia skonsolidowanego sprawozdania finansowego na skutek celowych działań lub błędów. Dokonując oceny tego ryzyka bierzemy pod uwagę kontrolę wewnętrzną w zakresie dotyczącym sporządzania oraz rzetelnej prezentacji skonsolidowanego sprawozdania finansowego Grupy w celu zaprojektowania stosownych w danych okolicznościach procedur badania, nie zaś wyrażenia opinii o skuteczności kontroli wewnętrznej. Badanie obejmuje również ocenę odpowiedności stosowanej polityki rachunkowości, racjonalności ustalonych przez Zarząd Jednostki Dominującej wartości szacunkowych oraz ocenę ogólnej prezentacji skonsolidowanego sprawozdania finansowego.

Zakres badania nie obejmuje zapewnienia co do przyszłej rentowności Grupy ani efektywności lub skuteczności prowadzenia jej spraw przez Zarząd Jednostki Dominującej obecnie lub w przyszłości.

Wyrażamy przekonanie, że uzyskane przez nas dowody badania stanowią wystarczającą i odpowiednią podstawę do wyrażenia przez nas opinii z badania.

Zgodnie z ustawą o biegłych rewidentach jesteśmy także zobowiązani zawrzeć w sprawozdaniu z badania opinię o tym, czy skonsolidowane sprawozdanie finansowe jest zgodne co do formy i treści z obowiązującymi Grupę przepisami prawa i statutem spółki Jednostki Dominującej. Opinię w tym zakresie sformułowaliśmy w oparciu o prace wykonane w trakcie badania.

### Opinia o skonsolidowanym sprawozdaniu finansowym

Naszym zdaniem, załączone roczne skonsolidowane sprawozdanie finansowe Grupy Kapitałowej Platige Image:

- przedstawia rzetelnie i jasno sytuację majątkową i finansową Grupy na dzień 31 grudnia 2017 roku, wynik finansowy oraz przepływy pieniężne za rok obrotowy kończący się tego dnia zgodnie z ustawą o rachunkowości i przyjętymi zasadami (polityką) rachunkowości,
- jest zgodne, we wszystkich istotnych aspektach, co do formy i treści z ustawą o rachunkowości i rozporządzeniem w sprawie zasad konsolidacji oraz z wpływającymi na jego treść postanowieniami statutu Jednostki Dominującej.

## **Sprawozdanie na temat innych wymogów prawa i regulacji**

### **Inne informacje dołączone do rocznego skonsolidowanego sprawozdania finansowego**

Inne informacje obejmują informacje finansowe i niefinansowe inne niż skonsolidowane sprawozdanie finansowe oraz sprawozdanie z badania. Nasza opinia o skonsolidowanym sprawozdaniu finansowym nie obejmuje tych innych informacji oraz, o ile nie zostało to jednoznacznie wskazane w *Sprawozdaniu na temat innych wymogów prawa i regulacji*, nie wyrażamy żadnej formy zapewnienia o tych innych informacjach. Ponadto zakres naszych prac oraz charakter naszego zapewnienia są wyłącznie takie jak opisujemy.

### **Sprawozdanie z działalności**

Zarząd Jednostki Dominującej jest odpowiedzialny za sporządzenie sprawozdania z działalności Grupy zgodnie z ustawą o rachunkowości. Zarząd oraz członkowie Rady Nadzorczej Jednostki Dominującej są odpowiedzialni za zapewnienie, aby sprawozdanie z działalności było zgodne z wymogami tej ustawy.

Zgodnie z wymogami ustawy o biegłych rewidentach jesteśmy zobowiązani sformułować opinię, czy sprawozdanie z działalności zostało sporządzone zgodnie z przepisami oraz czy jest zgodne z informacjami zawartymi w rocznym skonsolidowanym sprawozdaniu finansowym. Dodatkowo jesteśmy zobowiązani sformułować oświadczenie, czy w świetle wiedzy o Grupie i jej otoczeniu uzyskanej podczas badania stwierdziliśmy w sprawozdaniu z działalności istotne zniekształcenia, a w przypadku ich stwierdzenia wskazać na czym one polegają.

Zapoznaliśmy się ze sprawozdaniem z działalności. Przeanalizowaliśmy, czy zawiera ono informacje wymagane powyższymi przepisami prawa oraz sprawdziliśmy, czy informacje w nim zawarte są zgodne z informacjami zawartymi w skonsolidowanym sprawozdaniu finansowym. Czytając sprawozdanie z działalności rozważyliśmy, w oparciu o naszą wiedzę o Grupie i jej otoczeniu, czy nie zawiera ono istotnych zniekształceń.

### Opinia na temat sprawozdania z działalności

Naszym zdaniem, w oparciu o prace wykonane w związku z badaniem skonsolidowanego sprawozdania finansowego, załączone sprawozdanie z działalności Grupy Kapitałowej Platige Image za 2017 jest zgodne, we wszystkich istotnych aspektach, z ustawą o rachunkowości oraz informacje prezentowane w tym sprawozdaniu są zgodne z informacjami zawartymi w zbadanym sprawozdaniu finansowym.

W świetle wiedzy o Grupie i jej otoczeniu uzyskanej podczas badania nie stwierdziliśmy w sprawozdaniu z działalności Grupy istotnych zniekształceń.



Przemysław Koblak  
Biegły rewident nr 13416

kluczowy biegły rewident przeprowadzający badanie  
w imieniu PKF Consult Spółka z ograniczoną odpowiedzialnością Sp. k.  
firmy audytorskiej nr 477

ul. Orzycka 6 lok. 1B  
02-695 Warszawa

Warszawa, 20 marca 2018 roku