



PLATIGE IMAGE S. A.

JEDNOSTKOWY RAPORT ROCZNY 2017

WARSZAWA 20 MARCA 2018



PLATIGE IMAGE S.A.

JEDNOSTKOWY RAPORT ROCZNY 2017

SPIS DOKUMENTÓW

List Zarządu do Akcjonariuszy

Wybrane Dane Finansowe

Jednostkowe Sprawozdanie Finansowe

Sprawozdanie z działalności Emitenta

Oświadczenia Zarządu

Sprawozdanie Biegłego Rewidenta



LIST ZARZĄDU DO AKCJONARIUSZY

Warszawa, 20 marca 2018 r.

Szanowni Akcjonariusze,

przekazujemy na Państwa ręce sprawozdanie finansowe Platige Image S.A. za rok 2017. Stanowi ono podsumowanie wyników finansowych oraz przedstawia najważniejsze dla Spółki wydarzenia roku ubiegłego.

W 2017 r. Spółka zapoczątkowała i sukcesywnie realizowała, istotny z punktu widzenia wszystkich interesariuszy proces restrukturyzacji. Proces realizowany był w każdej istotnej perspektywie działalności Spółki oraz Grupy Platige, m.in. dokonaliśmy:

- 1) Zmiany modelu zarządzania poprzez powołanie merytorycznego zarządu i dyrektora operacyjnego Spółki Platige Image S.A., tworzących tzw. Management Committee. Zmianie tej towarzyszyło przejście głównych akcjonariuszy z Zarządu do nowo powołanej Rady Nadzorczej,
- 2) Optymalizacji struktury organizacyjnej poprzez wyodrębnienie homogenicznych centrów biznesowych (Business Units), których kierownictwo powierzono doświadczonym managerom,
- 3) Racjonalizacji i optymalizacji kosztów działania nowo wyodrębnionych centrów biznesowych oraz zespołów wsparcia prowadzących do odnotowanej w 2017 r. i planowanej na 2018 r. redukcji kosztów operacyjnych, przy jednoczesnym zapewnieniu ciągłości współpracy Spółki z utalentowanymi twórcami,
- 4) Wdrożenie funkcji planowania finansowego poprzez wdrożenie budżetów dla centrów biznesowych oraz zespołów wsparcia, określających plany przychodowe i kosztowe,
- 5) Rewitalizacji procesu sprzedaży poprzez wzmocnienie ról sprzedawców/producentów w każdym z centrów biznesowych,
- 6) intensyfikację działań marketingowo – komunikacyjnych Spółki oraz Grupy do wszystkich interesariuszy w tym wdrożenie nowej strony internetowej, oraz wzmocnienie zespołu Marketingu o kompetencje social media managera.

Celem wszystkich naszych działań jest doprowadzenie do zdecydowanej poprawy efektywności i polepszenia wyników finansowych Spółki.

Dodatkowo Zarząd Spółki dokonał przeglądu aktywów i wyników Spółki. By wesprzeć ten proces podczas audytu sprawozdania finansowego Spółka zmieniła osobę biegłego rewidenta w ramach tej samej firmy audytorskiej PKF Consult Sp. z o.o. Sp.k. odpowiedzialnego za badanie sprawozdań. Zmiana ta choć nie obligatoryjna dla Spółki jest najlepszą praktyką zbieżną z wymogami w tym zakresie dla spółek notowanych na rynku regulowanym. Zaowocowało to utworzeniem istotnych jednorazowych i nie gotówkowych odpisów księgowych (rezerw) w ciężar pozostałych kosztów operacyjnych na aktywa których wartość realizowalna (przyszłych korzyści) mogła być poniżej ich aktualnych wartości bilansowych. Zgodnie z najlepszymi praktykami rynkowymi Grupa oszacowała i podała dodatkowo w sprawozdaniu finansowym wartość wskaźnika EBITDA z wyłączeniem tych



odpisów, jak również opisała szczegółowo utworzone odpisy w sekcji „Wybrane dane finansowe”.

Celem tych działań jest wzmocnienie bilansu spółki, oraz zapewnienie że w przyszłych okresach sprawozdawczych nie wystąpią zidentyfikowane na dziś koszty dot. efektów działań z przeszłości, co do których istnieje ryzyko że nie przyniosą spodziewanych efektów.

Wszystkie te inicjatywy mają umożliwić Spółce efektywniejszą realizację dotychczasowej strategii biznesowej polegającej na:

- efektywnej realizacji wysokomarżowych projektów serwisowych w poszczególnych centrach biznesowych,
- poszukiwaniu i realizacji projektów budowy własnego IP Spółki i Grupy Platige w sposób uwzględniający ograniczone obecnie zasoby finansowe Spółki, które mogłyby być tak inwestowane.
- realizacji projektów specjalnych - wykorzystujących nowe technologie, naukę i kulturę jako narzędzia do budowy nowych modeli współpracy strategicznej, tworzenia oryginalnych form własności intelektualnej oraz projektowania nowych produktów i usług.

Zapraszamy do zapoznania się z załączonym sprawozdaniem finansowym.

Z wyrazami szacunku,

Zarząd Platige Image S.A.



PLATIGE IMAGE S.A.

JEDNOSTKOWY RAPORT ROCZNY 2017

WYBRANE DANE FINANSOWE

WARSZAWA 20 MARCA 2018



	Rok zakończony 31 grudnia 2017	Rok zakończony 31 grudnia 2016	Rok zakończony 31 grudnia 2017	Rok zakończony 31 grudnia 2016
	w tys. zł		w tys. euro	
Przychody ze sprzedaży	59 491	76 123	14 016	17 397
Koszty działalności operacyjnej	62 108	74 544	14 632	17 036
Zysk na sprzedaży	-2 617	1 579	-617	361
Pozostałe przychody operacyjne	711	142	168	32
Pozostałe koszty operacyjne	4 311	655	1 016	150
Zysk z działalności operacyjnej	-6 217	1 066	-1 465	244
Przychody finansowe	10	949	2	217
Koszty finansowe	2 124	1 093	500	250
Zysk brutto	-8 331	922	-1 963	211
Podatek dochodowy	749	117	176	27
Zysk netto	-7 582	805	-1 786	184
Zysk netto skorygowany	-1 098	805	-259	184
EBITDA	-2 570	3 720	-605	850
EBITDA skorygowana	2 960	3 720	697	850

Wykorzystano średnią arytmetyczną kursów ogłoszonych przez NBP dla EUR obowiązujących na ostatni dzień każdego zakończonego miesiąca roku w okresie sprawozdawczym:

1 EUR = 4,2447 PLN w 2017 oraz 1 EUR = 4,3757 PLN w 2016



W roku obrotowym za 12 miesięcy kończące się i na dzień 31 grudnia 2017 roku Spółka Platige Image S.A. rozpoznała niegotówkowe odpisy na ryzyko trwałej utraty wartości aktywów Spółki. Zarząd Spółki zwraca uwagę, że prezentowane odpisy mają charakter jednorazowy i niegotówkowy, tzn. nie będą skutkowały wydatkowaniem środków pieniężnych przez Spółkę. Jednorazowy charakter oznacza, że są to zdarzenia, które wystąpiły jednorazowo i wynikają z obecnej oceny Zarządu wartości realizowalnej (przyszłych korzyści) aktywów Spółki nabytych w latach ubiegłych. W związku z powyższym zgodnie z praktyką rynkową Zarząd prezentuje skorygowany wskaźnik EBITDA o kwoty tych odpisów które zaprezentowane są w tabeli poniżej.

Jednorazowe nie gotówkowe odpisy wg kategorii

Platige Image S.A.

tys. zł

Korekty mające wpływ na zysk operacyjny EBIT

Fatima niezrealizowane przychody - korekta przychodu w spółce serwisowej	-1 460
Odpis praw i kosztów dot. do technologii scenografii teatralnych	-1 260
Środki trwałe budowie	-2 460
Odpis na aktywa spółek w USA - Platige US Inc.	-350
RAZEM WPŁYW NA EBIT i EBITDA	-5 530

Odpis na udziały w VIVID	-100
Odpis na trwałą utratę wartości udziałów w spółce zależnej PLASTIC Sp. z o.o.	-300
Odpis na trwałą utratę wartości udziałów w spółkach w USA PLATIGE US, Inc.	-554
RAZEM WPŁYW NA KOSZTY FINANSOWE	-954

RAZEM WPŁYW NA WYNIK NETTO **-6 484**

	31 grudnia 2017	31 grudnia 2016	31 grudnia 2017	31 grudnia 2016
	w tys. zł		w tys. euro	
Aktywa trwałe	25 202	30 645	6 042	6 927
Wartości niematerialne i prawne	855	819	205	185
Rzeczowe aktywa trwałe	21 120	24 298	5 064	5 492
Inwestycje długoterminowe	1 359	3 263	326	738
Długoterminowe rozliczenia międzyokresowe	1 868	2 265	448	512
Aktywa obrotowe	17 081	22 364	4 095	5 055



Zapasy	343	493	82	111
Należności krótkoterminowe	11 037	12 192	2 646	2 756
Inwestycje krótkoterminowe	2 894	2 002	694	453
Pozostałe aktywa obrotowe	2 807	6 174	673	1 396
Akcje własne	-	1 503	-	339
AKTYWA RAZEM	42 283	53 009	10 138	11 982
Kapitał własny	18 456	27 401	4 425	6 194
Zobowiązania długoterminowe	5 147	7 243	1 234	1 637
Zobowiązania krótkoterminowe	15 439	15 826	3 702	3 577
Rezerwy na zobowiązania i rozliczenia międzyokresowe	3 241	2 539	777	574
PASYWA RAZEM	42 283	53 009	10 318	11 982

Wykorzystano średni kurs EUR/PLN publikowany przez NBP i obowiązujący odpowiednio:
w dniu 29.12.2017 i w dniu 30.12.2016



PLATIGE IMAGE S.A.

JEDNOSTKOWY RAPORT ROCZNY 2017

SPRAWOZDANIE FINANSOWE

1 STYCZNIA 2017 - 31 GRUDNIA 2017

WARSZAWA 20 MARCA 2018



SPIS TREŚCI

Oświadczenie kierownictwa	11
Wprowadzenie do Jednostkowego Sprawozdania Finansowego	12
Jednostkowy Rachunek Zysków i Strat	19
Bilans	20
Rachunek Przepływów Pieniężnych	24
Zestawienie Zmian w Kapitale Własnym	26
Dodatkowe Informacje i Wyjaśnienia	28



1. Oświadczenie Zarządu

Wedle naszej najlepszej wiedzy, roczne jednostkowe sprawozdanie finansowe i dane porównywalne sporządzone zostały zgodnie z przepisami obowiązującymi Emitenta oraz że odzwierciedlają w sposób prawdziwy, rzetelny i jasny sytuację majątkową i finansową Spółki Platige Image S.A. oraz jej wynik finansowy, oraz że sprawozdanie z działalności Spółki zawiera prawdziwy obraz sytuacji Spółki, w tym opis podstawowych ryzyk i zagrożeń.

Firma audytorska PKF Consult Spółka z ograniczoną odpowiedzialnością Sp. k., dokonujący badania rocznego sprawozdania finansowego, został wybrany zgodnie z przepisami prawa oraz że firma audytorska oraz biegli rewidenci, dokonujący badania tego sprawozdania, spełniali warunki do wyrażenia bezstronnej i niezależnej opinii o badaniu, zgodnie z właściwymi przepisami prawa krajowego.

Stosownie do artykułu 52 ustawy o rachunkowości z dnia 29 września 1994 roku Dz. U z 2017 r., poz. 2342z późniejszymi zmianami, Zarząd Spółki Platige Image S.A. przedstawia sprawozdanie finansowe za rok kończący się 31 grudnia 2017 roku, na które składa się:

- bilans sporządzony na dzień 31.12.2017;
- rachunek zysków i strat za okres 01.01.2017 – 31.12.2017;
- rachunek przepływów pieniężnych za okres 01.01.2017 – 31.12.2017;
- zestawienie zmian w kapitale (funduszu) własnym za okres 01.01.2017 – 31.12.2017;
- informacja dodatkowa, obejmująca wprowadzenie do sprawozdania finansowego oraz dodatkowe informacje i objaśnienia.

Do sprawozdania finansowego dołącza się sprawozdanie z działalności jednostki za okres objęty sprawozdaniem finansowym.

Sprawozdanie finansowe sporządzone zostało zgodnie z przedstawionymi zasadami ustawy o rachunkowości oraz rzetelnie i jasno przedstawia sytuację majątkową i finansową oraz wynik finansowy.

Janusz Włodarski

Magdalena Machalica

Wiceprezes Zarządu

Członek Zarządu

Maciej Gamrot

Członek Zarządu



2. Wprowadzenie do Jednostkowego Sprawozdania Finansowego

INFORMACJE OGÓLNE

Sprawozdanie finansowe Platige Image S.A., z siedzibą w Warszawie, ul. Raclawicka 99 zostało sporządzone zgodnie z ustawą z dnia 29 września 1994 roku o rachunkowości (Dz. U z 2017 r., poz. 2342).

Przedmiotem działalności Spółki jest:

- tworzenie animacji komputerowej 3D;
- postprodukcja materiałów filmowych;
- tworzenie efektów specjalnych VFX;
- produkcja filmów reklamowych;
- postprodukcja filmów reklamowych;
- realizacja scenograficznych efektów filmowych;
- inne animowane formy filmowe.

KLASYFIKACJA DZIAŁALNOŚCI WEDŁUG PKD PRZEDSTAWIA SIĘ NASTĘPUJĄCO

Działalność podstawowa:

- Działalność związana z produkcją filmów, nagrań wideo i programów telewizyjnych ujęta wg PKD w dziale 5911Z.
- Działalność postprodukcyjna związana z filmami, nagraniami wideo i programami telewizyjnymi ujęta wg PKD w dziale 5912Z.

Działalność drugorzędna:

- Reprodukacja zapisanych nośników informacji ujęte wg PKD w dziale 1820Z.
- Działalność agencji reklamowych ujęte wg PKD w dziale 7311Z.

Spółka została zarejestrowana w dniu 04.03.1997 roku przez Sąd Rejonowy w Warszawie pod numerem RHB 49708 jako spółka z ograniczoną odpowiedzialnością. W dniu 16.06.2011 r. nastąpiło przekształcenie spółki Platige Image sp. z o. o. na spółkę akcyjną Platige Image S.A. co wpisane zostało do Krajowego Rejestru Sądowego w Rejestrze Przedsiębiorców Spółka pod numerem KRS 0000389414.

Zgodnie ze statutem spółki czas trwania Spółki jest nieograniczony.

W dniu 12 grudnia 2011 Spółka uzyskała status spółki publicznej poprzez złożenie wniosku do Krajowego Depozytu Papierów Wartościowych S.A o zdematerializowanie akcji Serii C, D i E. W dniu 14.12.2011 r. akcje Spółki zadebiutowały na Rynku Akcji GPW NewConnect.



PREZENTACJA SPRAWOZDAŃ FINANSOWYCH

Rokiem obrotowym spółki jest rok kalendarzowy. Niniejsze sprawozdanie finansowe obejmuje okres od 1.01.2017 do 31.12.2017.

Sprawozdanie finansowe zostało sporządzone przy założeniu kontynuowania działalności gospodarczej przez Spółkę w dającej się przewidzieć przyszłości, obejmującej okres nie krótszy niż jeden rok od dnia bilansowego, w niezmnieszonym istotnie zakresie. Nie istnieją również okoliczności wskazujące na zagrożenie kontynuowania działalności.

Dane w sprawozdaniu finansowym podane są w zaokrągleniu do tysięcy złotych.

PORÓWNYWALNOŚĆ DANYCH

Niniejsze sprawozdanie finansowe zawiera dane finansowe za rok obrotowy 2017 oraz porównywalne dane finansowe Platige Image S.A. za rok obrotowy 2016.

ZASADY RACHUNKOWOŚCI

Sprawozdanie finansowe zostało przygotowane zgodnie z wymogami Ustawy o Rachunkowości („UoR”) z dnia 29 września 1994 roku obowiązującymi jednostki kontynuujące działalność.

W sprawozdaniu finansowym Spółka wykazuje zdarzenia gospodarcze zgodnie z ich treścią ekonomiczną.

Wynik finansowy Spółki za dany rok obrotowy obejmuje wszystkie osiągnięte i przypadające na jej rzecz przychody oraz związane z tymi przychodami koszty zgodnie z zasadami memoriału, współmierności przychodów i kosztów oraz ostrożnej wyceny.

Rachunek Zysków i Strat

Spółka sporządza rachunek zysków i strat w układzie porównawczym.

Przychody

Przychody ze sprzedaży obejmują niewątpliwe należne lub uzyskane kwoty netto ze sprzedaży tj. pomniejszone o należny podatek od towarów i usług (VAT) ujmowane w okresach, których dotyczą.

Koszty

Spółka prowadzi ewidencję kosztów w układzie rodzajowym.

Na wynik finansowy Spółki wpływają ponadto:

Pozostałe przychody i koszty operacyjne pośrednio związane z działalnością Spółki w zakresie m.in. zysków ze zbycia niefinansowych aktywów trwałych, aktualizacji wyceny aktywów niefinansowych, otrzymania dotacji, objęcia udziałów.



Przychody finansowe z tytułu odsetek, nadwyżki dodatnich różnic kursowych nad ujemnymi,

Koszty finansowe z tytułu odsetek, nadwyżki ujemnych różnic kursowych nad dodatnimi, aktualizacji wyceny zobowiązań finansowych z tytułu zaciągniętego kredytu.

Opodatkowanie

Wynik finansowy brutto korygują:

- bieżące zobowiązania z tytułu podatku dochodowego od osób prawnych,
- zmiany stanu aktywów oraz rezerwy z tytułu odroczonego podatku dochodowego.

Podatek dochodowy bieżący

Bieżące zobowiązania z tytułu podatku dochodowego od osób prawnych są naliczone zgodnie z przepisami podatkowymi.

Podatek dochodowy odroczony

W związku z przejściowymi różnicami między wykazywaną w księgach rachunkowych wartością aktywów i pasywów a ich wartością podatkową jednostka tworzy rezerwę i ustala aktywa z tytułu odroczonego podatku dochodowego, którego jest podatnikiem.

Aktywa z tytułu odroczonego podatku dochodowego ustala się w wysokości kwoty przewidzianej w przyszłości do odliczenia od podatku dochodowego, w związku z ujemnymi różnicami przejściowymi, które spowodują w przyszłości zmniejszenie podstawy obliczenia podatku dochodowego, ustalonej przy uwzględnieniu zasady ostrożności.

Rezerwę z tytułu odroczonego podatku dochodowego tworzy się w wysokości kwoty podatku dochodowego, wymagającej w przyszłości zapłaty, w związku z występowaniem dodatnich różnic przejściowych, to jest różnic, które spowodują zwiększenie podstawy obliczenia podatku dochodowego w przyszłości.

Wykazywana w rachunku zysków i strat część odroczonego stanowi różnicę pomiędzy stanem rezerw i aktywów z tytułu podatku odroczonego na koniec i początek okresu sprawozdawczego.

Bilans

Wartości niematerialne i prawne wycenia się według cen pomniejszonych o skumulowane odpisy umorzeniowe oraz o ewentualne odpisy z tytułu trwałej utraty wartości.

Za wartości niematerialne i prawne uznaje się:

- koszty prac rozwojowych zakończonych pozytywnym wynikiem, który zostanie wykorzystany do produkcji,
- nabytą wartość firmy,
- nabyte prawa majątkowe, prawa pokrewne, licencje i koncesje,
- nabyte prawa do wynalazków, patentów, znaków towarowych, wzorów użytkowych,
- know-how.



Wartości niematerialne i prawne, w tym prace rozwojowe amortyzowane są metodą liniową w okresie przewidywanej ekonomicznej użyteczności, według następujących zasad:

- oprogramowanie komputerów 50%.

Niskocenne wartości niematerialnych i prawnych ujmowane są w ewidencji środków trwałych i wartości niematerialnych prawnych już od wartości 2 tys. złotych i amortyzowane jednorazowo w miesiącu zakupu, natomiast wartości niematerialne i prawne od kwoty 2,5 tys. złotych są amortyzowane liniowo według stawek.

Środki trwałe są wyceniane w cenie nabycia lub koszcie wytworzenia lub wartości przeszacowanej (po aktualizacji wyceny składników majątku), pomniejszonych o skumulowane umorzenie a także o dokonane odpisy z tytułu utraty wartości.

Prawo użytkowania wieczystego gruntu wycenia się w cenie nabycia pomniejszonej o skumulowane umorzenie.

Do ceny nabycia lub kosztu wytworzenia środków trwałych zalicza się koszty obsługi zobowiązań zaciągniętych w celu ich finansowania i związane z nimi różnice kursowe.

Środki trwałe amortyzowane są zgodnie z ich okresem ekonomicznej użyteczności. Okres ten jest zbliżony ze stawkami wynikającymi z ustawy z dnia 15 lutego 1992 roku o podatku dochodowym od osób prawnych. W stosunku do inwestycji w obcych środkach trwałych odpis amortyzacyjny zgodnie z Art. 32 ust.2 pkt 4 Ustawy o Rachunkowości, tj. zgodnie z okresem obowiązywania umowy.

Środki trwałe przyjęte na stan zgodnie z umowami leasingu operacyjnego klasyfikowane na podstawie art. 3 ust.4 Ustawy o Rachunkowości jako umowy leasingu finansowego amortyzowane są zgodnie z ich okresem użyteczności.

Składniki majątku o wartości początkowej większej niż 2,0 tys. zł. oraz nie przekraczającej 3,5 tys. zł. są jednorazowo odpisywane w ciężar kosztów amortyzacji w momencie przekazania do użytkowania.

Środki trwałe umarżane są według metody liniowej począwszy od miesiąca następnego po miesiącu przyjęcia do eksploatacji w okresie odpowiadającym szacowanemu okresowi ich ekonomicznej użyteczności.

Spółka stosuje następujące stawki amortyzacyjne:

- | | |
|--------------------------------------------------------------------------|----------|
| • pomieszczenia biurowe (adaptacja pomieszczeń biurowych) | 10% |
| • budowle i budynki | 2,5-10 % |
| • urządzenia techniczne i maszyny, (z wyłączeniem sprzętu komputerowego) | 10-30% |
| • sprzęt komputerowy | 30% |
| • środki transportu | 20% |
| • inne środki trwałe | 20% |
| • prawo użytkowania wieczystego gruntu | 1,28% |

Środki trwałe w budowie wycenia się w wysokości ogółu kosztów pozostających w bezpośrednim związku z ich nabyciem lub wytworzeniem, pomniejszonych o odpisy z tytułu trwałej utraty wartości.



Do ceny nabycia lub kosztu wytworzenia środków trwałych w budowie zalicza się koszty obsługi zobowiązań zaciągniętych w celu ich finansowania i związane z nimi różnice kursowe. Koszty obsługi pomniejsza się o uzyskane przychody z nim związane.

Inwestycje długoterminowe

Nieruchomości oraz wartości niematerialne i prawne i inne inwestycje nie stanowiące aktywów finansowych zaliczone do aktywów trwałych nie użytkowane przez jednostkę, lecz nabyte w celu osiągnięcia korzyści ekonomicznych wynikających z przyrostu wartości tych aktywów lub uzyskania z nich przychodów, lub innych pożytków – wycenia się według ceny ich nabycia pomniejszonej o ewentualne odpisy z tytułu trwałej utraty ich wartości.

Długoterminowe aktywa finansowe

Udziały lub akcje wycenia się w cenie nabycia pomniejszonej o odpisy z tytułu trwałej utraty wartości.

Aktywa finansowe i zobowiązania finansowe

Aktywa finansowe uznaje się za nabyte, a zobowiązania finansowe za powstałe w przypadku zawarcia przez jednostkę kontraktu, który powoduje powstanie aktywów finansowych u jednej ze stron i zobowiązania finansowego albo instrumentu kapitałowego u drugiej ze stron.

Aktywa finansowe utrzymywane do terminu wymagalności, dla których nie jest ustalony termin wymagalności wycenia się nie później niż na koniec okresu sprawozdawczego w cenie nabycia.

Zobowiązania finansowe, z wyjątkiem pozycji zabezpieczanych, wycenia się nie później niż na koniec okresu sprawozdawczego w kwocie wymagającej zapłaty.

Zobowiązania finansowe z tytułu kredytów wykazuje się w podziale na krótko i długoterminowe. Kredyty w walutach obcych wycenia się na dzień bilansowy po kursie średnim NBP na ten dzień.

Rzeczowe składniki aktywów obrotowych

Rzeczowe składniki aktywów obrotowych wycenia się według cen nabycia lub kosztów wytworzenia nie wyższych od ich cen sprzedaży netto na dzień bilansowy. Z uwagi na fakt, że materiały zużywane są bezpośrednio po zakupie, zapasy materiałów na koniec roku nie występują. W zapasach wyceniana jest produkcja usług w toku w wartości kosztów bezpośrednich poniesionych do dnia bilansowego.

Należności

Należności wycenia się w kwotach wymaganej zapłaty, z zachowaniem zasady ostrożnej wyceny (po pomniejszeniu o odpisy aktualizujące).

Należności wyrażone w walutach obcych wycenia się na dzień bilansowy po kursie średnim ustalonym dla danej waluty przez Narodowy Bank Polski na ten dzień.

Różnice kursowe od należności wyrażonych w walutach obcych powstałe na dzień wyceny i przy zapłacie zalicza się odpowiednio: ujemne do kosztów finansowych i dodatnie do przychodów finansowych. W



uzasadnionych przypadkach odnosi się je także do ceny nabycia lub wytworzenia środków trwałych lub wartości niematerialnych i prawnych (odpowiednio na zwiększenie lub zmniejszenie tych kosztów).

Środki pieniężne

Środki pieniężne wykazuje się w wartości nominalnej. Wyrażone w walutach obcych wycenia się na dzień bilansowy po kursie średnim ustalonym dla danej waluty przez Narodowy Bank Polski na ten dzień.

Rozliczenia międzyokresowe

Rozliczenia międzyokresowe kosztów czynne zawierają koszty poniesione dotyczą przyszłych okresów sprawozdawczych, podatek VAT rozliczany w kolejnych okresach sprawozdawczych, koszty produkcji własnych oraz koszty prac rozwojowych w trakcie realizacji.

Rozliczenia międzyokresowe kosztów bierne tworzy się na pokrycie prawdopodobnych kosztów przypadających na bieżący okres sprawozdawczy w szczególności świadczeń na rzecz kontrahentów oraz przyszłych świadczeń na rzecz pracowników.

Kapitały (fundusze) własne

Kapitały (fundusze) własne ujmuje się w księgach rachunkowych w wartości nominalnej według ich rodzajów i zasad określonych przepisami prawa lub umowy spółki.

- Kapitał zakładowy spółki kapitałowej wykazuje się w wysokości określonej w statucie i wpisanej w rejestrze sądowym.
- Kapitał zapasowy tworzony jest z podziału zysku.
- Kapitał rezerwowany tworzony jest z podziału zysku.

Rezerwy

Rezerwy tworzy się na pewne lub o dużym stopniu prawdopodobieństwa przyszłe zobowiązania i wycenia się je na dzień bilansowy w wiarygodnie oszacowanej wartości. Rezerwy zalicza się odpowiednio do kosztów operacyjnych, pozostałych kosztów operacyjnych, kosztów finansowych lub strat, zależnie od okoliczności, z którymi przyszłe zobowiązania się wiążą.

Zobowiązania

Zobowiązania wycenia się na dzień bilansowy w kwocie wymagającej zapłaty.

Zobowiązania wyrażone w walutach obcych wycenia się na dzień bilansowy po kursie średnim ustalonym dla danej waluty przez Narodowy Bank Polski na ten dzień.

Różnice kursowe dotyczące zobowiązań wyrażonych w walutach obcych powstałe na dzień wyceny i przy uregulowaniu zalicza się odpowiednio: ujemne do kosztów finansowych i dodatnie do przychodów finansowych. W uzasadnionych przypadkach odnosi się je do kosztu wytworzenia produktów, usług lub ceny nabycia towarów a także wytworzenia środków trwałych lub wartości niematerialnych i prawnych.



Wycena transakcji w walutach obcych

Wyrażone w walutach obcych operacje gospodarcze ujmuje się w księgach rachunkowych na dzień ich przeprowadzenia odpowiednio po kursie:

- kupna lub sprzedaży walut stosowanym przez bank, z którego usług korzysta jednostka – w przypadku operacji sprzedaży lub kupna walut oraz operacji zapłaty należności lub zobowiązań na rachunku PLN,
- średnim ustalonym dla danej waluty przez NBP na ostatni dzień roboczy poprzedzający dzień dokonania transakcji, chyba że w zgłoszeniu celnym lub innym wiążącym jednostkę dokumencie ustalony został inny kurs – w przypadku pozostałych operacji.

Na dzień bilansowy wycenia się wyrażone w walutach obcych:

- składniki aktywów i pasywów – po obowiązującym na ten dzień średnim kursie ustalonym dla danej waluty przez Narodowy Bank Polski.

ZMIANY ZASAD RACHUNKOWOŚCI W OKRESIE SPRAWOZDAWCZYM

W 2017 r. nie nastąpiły zmiany przyjętych zasad rachunkowości w porównaniu do roku ubiegłego.



3. Jednostkowy Rachunek Zysków i Strat

	Nota	01.01-31.12.2017	01.01-31.12.2016
A. Przychody ze sprzedaży i zrównane z nimi, w tym:	1	59 491	76 123
- od jednostek powiązanych		12 392	10 567
I. Przychód ze sprzedaży produktów		59 491	76 123
II. Zmiana stanu produktów		-	-
III. Koszty wytworzenia produktów na własne potrzeby jednostki		-	-
IV. Przychody netto ze sprzedaży towarów i materiałów		-	-
B. Koszty działalności operacyjnej	2	62 108	74 544
I. Amortyzacja		3 647	2 654
II. Zużycie materiałów i energii		1 769	2 946
III. Usługi obce		29 064	39 422
IV. Podatki i opłaty, w tym:		743	549
- podatek akcyzowy		-	-
V. Wynagrodzenia		24 958	26 571
VI. Ubezpieczenia społeczne i inne świadczenia, w tym :		1 461	1 418
- emerytalne		-	678
VII. Pozostałe koszty rodzajowe		466	984
VIII. Wartość sprzedanych towarów i materiałów		-	-
C. Zysk (strata) ze sprzedaży (A-B)		-2 617	1 579
D. Pozostałe przychody operacyjne	3	711	142
I. Zysk z tytułu rozchodu niefinansowych aktywów trwałych		111	-
II. Dotacje		221	-
III. Inne przychody operacyjne		379	142
E. Pozostałe koszty operacyjne	4	4 311	655
I. Strata z tytułu rozchodu niefinansowych aktywów trwałych		-	189
II. Aktualizacja wartości aktywów niefinansowych		3 425	26
III. Inne koszty operacyjne		886	440
F. Zysk (strata) z działalności operacyjnej (C+D-E)		-6 217	1 066
G. Przychody finansowe	5	10	949
I. Dywidendy i udziały w zyskach		-	-
II. Odsetki, w tym:		10	64
- od jednostek powiązanych		8	64
III. Zysk z tytułu rozchodu aktywów finansowych, w tym :		-	885
- w jednostkach powiązanych		-	-
IV. Aktualizacja wartości aktywów finansowych		-	-
V. Inne		-	-
H. Koszty finansowe	6	2 124	1 093
I. Odsetki, w tym:		437	480
- dla jednostek powiązanych		-	-
II. Strata z tytułu rozchodu aktywów finansowych		-	-
III. Aktualizacja wartości aktywów finansowych		954	336
IV. Inne		733	277
I. Zysk (strata) brutto (F+G+H)		-8	922
		331	
J. Podatek dochodowy	7	749	117
K. Pozostałe obowiązkowe zmniejszenia zysku		-	-
L. Zysk (strata) netto (K-L-M)		-7 582	805

Janusz Włodarski
Wiceprezes Zarządu

Magdalena Machalica
Członek Zarządu

Maciej Gamrot
Członek Zarządu

Anna Zegarłowicz
osoba odpowiedzialna za
prowadzenie ksiąg
rachunkowych



4. Bilans

AKTYWA w tys. złotych	Nota	31.12.2017	31.12.2016
A. AKTYWA TRWAŁE		25 202	30 645
I. Wartości niematerialne i prawne	8	855	820
1. Koszty zakończonych prac rozwojowych		369	-
2. Wartość firmy		-	-
3. Inne wartości niematerialne i prawne		422	725
4. Zaliczki na wartości niematerialne i prawne		64	95
II. Rzeczowe aktywa trwałe		21 120	24 296
1. Środki trwałe	9	21 120	21 833
a) grunty (w tym prawo wieczystego użytkowania gruntu)		5 410	5 485
b) budynki, lokale i obiekty inżynierii lądowej i wodnej		11 366	11 961
c) urządzenia techniczne i maszyny		4 025	3 917
d) środki transportu		228	352
e) inne środki trwałe		91	118
2. Środki trwałe w budowie		-	2 463
3. Zaliczki na środki trwałe		-	-
III. Należności długoterminowe		-	-
IV. Inwestycje długoterminowe	10	1 359	3 263
1. Nieruchomości		-	-
2. Wartości niematerialne i prawne		-	-
3. Długoterminowe aktywa finansowe		1 359	3 263
a) w jednostkach powiązanych		1 359	3 163
- udziały lub akcje		1 359	2 169
- inne papiery wartościowe		-	-
- udzielone pożyczki		-	994
b) w pozostałych jednostkach, w których jednostka posiada zaangażowanie w kapitale		-	100
- udziały lub akcje		-	100
V. Długoterminowe rozliczenia międzyokresowe	11	1 868	2 266
1. Aktywa z tytułu odroczonego podatku dochodowego		1 847	1 450
2. Inne rozliczenia międzyokresowe		21	816



AKTYWA w tys. złotych (c.d.)	Nota	31.12.2017	31.12.2016
B. AKTYWA OBROTOWE		17 081	20 861
I. Zapasy	12	343	493
1. Materiały		-	-
2. Półprodukty i produkty w toku		343	493
3. Produkty gotowe		-	-
4. Towary		-	-
5. Zaliczki na dostawy		-	-
II. Należności krótkoterminowe	13	11 037	12 192
1. Należności od jednostek powiązanych		5 270	2 452
a) z tytułu dostaw i usług, w okresie spłaty:		5 270	2 452
- do 12 miesięcy		5	
		270	2 452
- powyżej 12 miesięcy		-	-
b) inne		-	-
2. Należności od pozostałych jednostkach, w których jednostka posiada zaangażowanie w kapitale		-	-
3. Należności od pozostałych jednostek		5 767	9 740
a) z tytułu dostaw i usług, w okresie spłaty:		4 468	7 709
- do 12 miesięcy		4 468	7 709
- powyżej 12 miesięcy		-	-
b) z tytułu podatków, dotacji, ceł, ubezpieczeń społecznych i zdrowotnych oraz innych świadczeń		868	511
c) inne		431	1 520
d) dochodzone na drodze sądowej		-	-
III. Inwestycje krótkoterminowe		2 894	2 002
1. Krótkoterminowe aktywa finansowe		2 894	2 002
a) w jednostkach powiązanych	14	2 439	1 221
- udziały lub akcje		-	-
- udzielone pożyczki		2 439	1 221
- inne krótkoterminowe aktywa finansowe		-	-
b) w pozostałych jednostkach, w których jednostka posiada zaangażowanie w kapitale		-	-
c) w pozostałych jednostkach		-	-
d) środki pieniężne i inne aktywa pieniężne	15	455	781
- środki pieniężne w kasie i na rachunkach		455	781
2. Inne inwestycje krótkoterminowe		-	-
IV. Krótkoterminowe rozliczenia międzyokresowe	16	2 807	6 174
C. Należne wpłaty na kapitał (fundusz) podstawowy		-	-
D. Udziały (akcje) własne		-	1 503
SUMA AKTYWÓW		42 283	53 009



PASYWA w tys. złotych	Nota	31.12.2017	31.12.2016
A. KAPITAŁ (FUNDUSZ) WŁASNY		18 456	27 401
I. Kapitał (fundusz) podstawowy		314	318
II. Kapitał (fundusz) zapasowy		25 724	26 278
nadwyżka wartości sprzedaży (wartość emisyjna) nad wartością nominalną udziałów(akcji)		-	791
III. Kapitał (fundusz) z aktualizacji wyceny w tym :		-	-
z tytułu aktualizacji wartości godziwej		-	-
IV. Pozostałe kapitały (fundusze) rezerwowe, w tym :		-	-
tworzone zgodnie z umową (statutem) spółki na udziały (akcje) własne		-	-
V. Zysk (strata) z lat ubiegłych		-	-
VI. Wynik finansowy netto roku obrotowego	17	-7 582	805
VII. Odpisy z zysku netto w ciągu roku obrotowego (wielkość ujemna)		-	-
B. ZOBOWIĄZANIA I REZERWY NA ZOBOWIĄZANIA		23 827	25 608
I. Rezerwy na zobowiązania	18	1 534	1 803
1. Rezerwa z tytułu odroczonego podatku dochodowego	18a	326	677
2. Rezerwa na świadczenia emerytalne i podobne		235	327
- długoterminowa		-	-
- krótkoterminowa		235	327
3. Pozostałe rezerwy		973	799
- długoterminowe		-	-
- krótkoterminowe		973	799
II. Zobowiązania długoterminowe	19	5 147	7 243
1. Wobec jednostek powiązanych		-	-
2. Wobec pozostałych jednostek, w których jednostka posiada zaangażowanie w kapitale		-	-
3. Wobec pozostałych jednostek		5 147	7 243
a) kredyty i pożyczki		5 029	6 940
b) z tytułu emisji dłużnych papierów wartościowych		-	-
c) inne zobowiązania finansowe		118	303
d) inne		-	-



PASYWA w tys. złotych (c.d.)	Nota	31.12.2017	31.12.2016
III. Zobowiązania krótkoterminowe	20	15 439	15 826
1. Wobec jednostek powiązanych		572	-
a) z tytułu dostaw i usług, o okresie wymagalności:		572	-
- do 12 miesięcy		572	-
- powyżej 12 miesięcy		-	-
b) inne		-	-
2. Wobec pozostałych jednostek, w których jednostka posiada zaangażowanie w kapitale		-	-
3. Wobec pozostałych jednostek		14 867	15 826
a) kredyty i pożyczki		9 142	6 724
b) z tytułu emisji dłużnych papierów wartościowych		-	-
c) inne zobowiązania finansowe		281	1 083
d) z tytułu dostaw i usług, o okresie wymagalności:		3 230	5 753
- do 12 miesięcy		3 230	5 753
- powyżej 12 miesięcy		-	-
e) zaliczki otrzymane na dostawy		-	-
f) zobowiązania wekslowe		-	-
g) z tytułu podatków, ceł, ubezpieczeń i innych świadczeń		1 054	794
h) z tytułu wynagrodzeń		1 115	1 469
i) inne		45	3
4. Fundusze specjalne		-	-
IV. Rozliczenia międzyokresowe	16	1 707	736
1. Ujemna wartość firmy		-	-
2. Inne rozliczenia międzyokresowe		1 707	736
- długoterminowe		-	-
- krótkoterminowe		1 707	736
SUMA PASYWÓW		42 283	53 009

Janusz Włodarski
Wiceprezes Zarządu

Magdalena Machalica
Członek Zarządu

Maciej Gamrot
Członek Zarządu

Anna Zegarłowicz
osoba odpowiedzialna za
prowadzenie ksiąg
rachunkowych



5. Rachunek Przepływów Pieniężnych - metoda pośrednia

w tys. złotych	Nota	01.01-31.12.2017	01.01-31.12.2016
A. Przepływy środków pieniężnych z działalności operacyjnej			
I. Zysk (strata) netto		-7 582	805
II. Korekty razem		8 937	4 512
1. Amortyzacja		3 647	2 654
2. Zyski (straty) z tytułu różnic kursowych		-598	168
3. Odsetki i udziały w zyskach (dywidendy)		422	444
4. Zysk (strata) z działalności inwestycyjnej		2 915	- 43
5. Zmiana stanu rezerw		-270	1 379
6. Zmiana stanu zapasów		148	- 132
7. Zmiana stanu należności		164	2 368
8. Zmiana stanu zobowiązań krótkoterminowych, z wyjątkiem pożyczek i kredytów		-2 002	4 736
9. Zmiana stanu rozliczeń międzyokresowych		3 557	- 6 493
10. Inne korekty		954	- 569
III. Przepływy pieniężne netto z działalności operacyjnej (I+II)	23	1 355	5 317
B. Przepływy środków pieniężnych z działalności inwestycyjnej			
I. Wpływy		462	1 049
1. Zbycie wartości niematerialnych i prawnych oraz rzeczowych aktywów trwałych		163	365
2. Zbycie inwestycji w nieruchomości oraz wartości niematerialne i prawne		-	-
3. Z aktywów finansowych, w tym:		299	684
a) w jednostkach powiązanych		299	538
b) w pozostałych jednostkach		-	146
II. Wydatki		2 559	6 287
1. Nabycie wartości niematerialnych i prawnych oraz rzeczowych aktywów trwałych		1 933	2 967
2. Inwestycje w nieruchomości oraz wartości niematerialne i prawne		-	-
3. Na aktywa finansowe, w tym:		626	3 320
a) w jednostkach powiązanych		626	2 040
b) w pozostałych jednostkach		-	1 280
- nabycie aktywów finansowych		-	1 280
- udzielone pożyczki długoterminowe		-	-
III. Przepływy pieniężne netto z działalności inwestycyjnej (I-II)	23	- 2 097	- 5 238



w tys. złotych	Nota	01.01-31.12.2017	01.01-31.12.2016
C. Przepływy środków pieniężnych z działalności finansowej			
I. Wpływy		3 630	6 710
1. Wpływ netto z wydania udziałów (emisji akcji) i innych instrumentów kapitałowych oraz dopłat do kapitału		-	-
2. Kredyty i pożyczki		3 630	6 710
3. Inne finansowe		-	-
4. Inne wpływy finansowe		-	-
II. Wydatki		3 214	6 476
1. Spłaty kredytów i pożyczek		2 545	5 714
2. Spłata zobowiązań z tyt. leasingu finansowego		189	318
3. Odsetki		480	444
4. Spłata faktoringu		-	-
III. Przepływy pieniężne netto z działalności finansowej (I-II)	23	416	234
D. Przepływy pieniężne netto razem (A.III.+B.III+C.III)		-326	313
E. Bilansowa zmiana stanu środków pieniężnych, w tym:		-326	309
- zmiana stanu środków pieniężnych z tytułu różnic kursowych		2	- 4
F. Środki pieniężne na początek okresu		781	472
G. Środki pieniężne na koniec okresu (F+D)		455	781
- o ograniczonej możliwości dysponowania		-	-



6. Zestawienie Zmian w Kapitale Własnym

w tys. złotych	01.01-31.12.2017	01.01-31.12.2016
I. Kapitał (fundusz) własny na początek okresu (BO)	27 401	26 595
- zmiany przyjętych zasad (polityki) rachunkowości	-	-
- korekty błędów	-	-
I.a. Kapitał (fundusz) własny na początek okresu (BO) po korektach	27 401	26 595
1. Kapitał (fundusz) podstawowy na początek okresu	318	318
1.1. Zmiany kapitału (funduszu) podstawowego		-
b) zmniejszenie (z tytułu)	4	
- umorzenia udziałów (akcji)	4	
1.2. Kapitał (fundusz) podstawowy na koniec okresu	314	318
2. Kapitał (fundusz) zapasowy na początek okresu	26 278	23 487
2.1. Zmiany kapitału (funduszu) zapasowego	-554	2 790
a) zwiększenie	805	2 790
- z podziału zysku (ponad wymaganą ustawowo minimalną wartość)	805	2 790
b) zmniejszenie (z tytułu)	1 359	-
- umorzenie akcji	1 359	
2.2. stan kapitału (funduszu) zapasowego na koniec okresu	25 724	26 277
3. Kapitał (fundusz) z aktualizacji wyceny na początek okresu – zmiany przyjętych zasad (polityki) rachunkowości	-	-
3.1. Zmiany kapitału (funduszu) z aktualizacji wyceny	-	-
3.2. Kapitał (fundusz) z aktualizacji wyceny na koniec okresu	-	-
4. Pozostałe kapitały (fundusze) rezerwowe na początek okresu	-	-
4.1. Zmiany pozostałych kapitałów (funduszy) rezerwowych	-	-
4.2. Pozostałe kapitały (fundusze) rezerwowe na koniec okresu	-	-
5. Różnice kursowe z przeliczenia na początek okresu	-	-
5.1 Zmiany różnic kursowych	-	-
5.2 Różnice kursowe z przeliczenia na koniec roku	-	-
6. Zysk (strata) z lat ubiegłych na początek okresu	805	2 790
6.1. Zysk z lat ubiegłych na początek okresu	805	2 790
- zmiany przyjętych zasad (polityki) rachunkowości	-	-
- korekty błędów	-	-
6.2. Zysk z lat ubiegłych na początek okresu, po korektach	805	2 790
a) zwiększenie (z tytułu)		
- podziału zysku z lat ubiegłych		
b) zmniejszenie (z tytułu)	805	2 790
- podział zysku (na kapitał zapasowy)	805	2 790
6.3. Zysk z lat ubiegłych na koniec okresu	-	-
6.4. Strata z lat ubiegłych na początek okresu,	-	-
- zmiany przyjętych zasad (polityki) rachunkowości	-	-
- korekty błędów	-	-
6.5. Strata z lat ubiegłych na początek okresu, po korektach	-	-
a) zwiększenie	-	-
b) zmniejszenie	-	-
6.6. Strata z lat ubiegłych na koniec okresu	-	-



6.7. Zysk (strata) z lat ubiegłych na koniec okresu	-	-
7. Wynik netto	-7 583	805
a) zysk netto	-	805
b) strata netto	7 583	-
c) odpisy z zysku	-	-
II. Kapitał (fundusz) własny na koniec okresu (BZ)	18 455	27 401
III. Kapitał (fundusz) własny, po uwzględnieniu proponowanego podziału zysku	18 455	27 401

Janusz Włodarski
Wiceprezes Zarządu

Magdalena Machalica
Członek Zarządu

Maciej Gamrot
Członek Zarządu

Anna Zegartowicz
osoba odpowiedzialna za
prowadzenie ksiąg
rachunkowych



7. Dodatkowe informacje i wyjaśnienia

INFORMACJE DODATKOWE

Po dacie sporządzenia sprawozdania finansowego nie nastąpiły istotne zdarzenia dotyczące roku 2017, które nie zostały ujęte w bilansie na dzień 31.12.2017 r. oraz rachunku zysku i strat za okres 01.01.2017 do 31.12.2017 r.

W roku 2017 nie wprowadzono zmian zasad (polityki) rachunkowości.

Zarządzanie ryzykiem finansowym.

Instrumenty finansowe posiadane przez spółkę to kredyt hipoteczny udzielony w Euro. Na dzień 31.12.2017 saldo kredytu wynosiło 1,8 mln Euro. Z tytułu tego kredytu Platige Image ponosi ryzyko związane z możliwością osłabiania się waluty PLN wobec EUR. Spółka potrzebuje ok 600 tys. Euro rocznie na obsługę rat kapitałowych i odsetek.

Zabezpieczeniem przed ww. ryzykiem jest naturalny hedging. Spółka generuje dużą część przychodów w walutach obcych oraz w swojej strategii ma działania zorientowane na zwiększanie eksportu, co adekwatnie zabezpiecza powyższe ryzyka.

W roku 2017 r. nie nastąpiło połączenie innych przedsiębiorstw ze spółką Platige Image S.A.

Na dzień 31.12.2017 Platige Image S.A. posiadała udziały w następujących spółkach (dane liczbowe w tys. zł):

Platige Films Sp. z o.o., Warszawa 02-634, ul.Racławicka 99, w którym Platige Image S.A. posiada 100% udziałów.

Podstawowe wskaźniki ekonomiczno-finansowe spółki powiązanej na dzień 31.12.2017 r. w tysiącach złotych:

- wartość przychodów netto 1.429
- wynik finansowy -593
- wartość aktywów 241

Plastic Sp. z o.o., Łódź 93-465 , ul. Obywatelska 102/104, w którym Platige Image S.A. posiada 51% udziałów.

Podstawowe wskaźniki ekonomiczno-finansowe spółki powiązanej na dzień 31.12.2017 r. w tysiącach złotych:

- wartość przychodów netto 286
- wynik finansowy -164
- wartość aktywów 13



Platige Image US, New York, 33 west 19th street, 4th Floor, w którym spółka Platige Image S.A. posiada 100% udziałów.

Podstawowe wskaźniki ekonomiczno-finansowe spółki powiązanej na dzień 31.12.2017 r. w tysiącach złotych:

- wartość przychodów netto 2.142
- wynik finansowy -458
- wartość aktywów 2

Dobro Sp. z o.o., Warszawa 02-634, ul. Raławicka 99, w którym Platige Image S.A. posiada 75%

udziałów. W marcu 2017 roku został podniesiony kapitał zakładowy spółki (na dzień niniejszego sprawozdania w trakcie rejestracji) z kwoty 5.000 zł do kwoty 50.000 zł, 25% udziałów w podniesionym kapitale zostało zaoferowanych panu Sebastianowi Pańczykowi, wiodącemu reżyserowi reklamowemu. Jednocześnie zmieniono przedmiot i firmę spółki. Po zarejestrowaniu spółka działa pod nazwą Dobro sp. z o.o., a jej podstawowym przedmiotem działalności jest produkcja filmów reklamowych. Podstawowe wskaźniki ekonomiczno-finansowe spółki powiązanej na dzień 31.12.2017 r. w tysiącach złotych:

- wartość przychodów 12.627;
- wynik finansowy 565;
- wartość aktywów 411.

Platige sp. z o.o. oraz Platige sp. z o.o. sp. Komandytowa, Warszawa 02-634, ul. Raławicka 99,

w których Platige Image S.A. posiada 100% kapitału spółki Platige sp. z o.o. wartości 5.000 zł.

Spółka Platige sp. z o.o. jest jedynym komplementariuszem spółki Platige sp. z o.o. sp. k.

Jedynym komandytariuszem w Platige sp. z o.o. sp. k. jest Platige Image S.A.. Zadaniem tych spółek jest pozyskiwanie nowych projektów dla Grupy i Spółki Platige Image S.A. i rozwijanie kontaktów biznesowych z nowymi partnerami.

Podstawowe wskaźniki ekonomiczno-finansowe spółki Platige Sp. z o.o. Sp. Komandytowa powiązanej na dzień 31.12.2017 r. w tysiącach złotych:

- wartość przychodów netto 7.726
- wynik finansowy 248
- wartość aktywów 1



Fatima Film sp. z o.o. oraz Fatima Film sp. z o.o. sp. K., Warszawa 02-634, ul. Raławicka 99.

Platige S.A. posiada 100 % udziału w kapitale spółki Fatima sp. z o.o. Spółka Fatima sp. z o.o. jest jedynym komplementariuszem spółki Fatima sp. z o.o. sp. k.

Jedynym komandytariuszem w Fatima sp. z o.o. sp. k. jest Platige S.A.

Spółki te powstały w wyniku wprowadzenia w Grupie Platige Image systemu zarządzania dużymi projektami poprzez oddzielne podmioty. Struktura taka pozwoli na umożliwienie realizacji różnych strategii finansowania produkcji dla różnych projektów oraz pozyskiwania partnerów do poszczególnych produkcji. Spółki Fatima zostały powołane w celu przeniesienia projektu Fatima z Platige Films sp. z o.o., a następnie pozyskania finansowania i dokończenie produkcji.

Podstawowe wskaźniki ekonomiczno-finansowe spółki Fatima Film sp. z o.o. sp. K. powiązanej na dzień 31.12.2017 r. w tysiącach złotych:

- wartość przychodów netto 0
- wynik finansowy -37
- wartość aktywów 6.914

Podstawowe wskaźniki ekonomiczno-finansowe spółki powiązanej na dzień sporządzenia sprawozdania nie zostały udostępnione.

Spółka Platige Image S.A. sporządza Skonsolidowane Sprawozdanie Finansowe.

Na dzień 31.12.2017 nie występuje zagrożenie braku możliwości kontynuowania działalności Spółki.



NOTY DO SPRAWOZDANIA FINANSOWEGO

Nota nr 1: Struktura rzeczowa i terytorialna przychodów ze sprzedaży towarów i produktów

w tys. złotych	01.01.-31.12.2017	01.01.-31.12.2016
1. Sprzedaż usług	59 491	76 123
2. Sprzedaż materiałów	-	-
3. Sprzedaż towarów	-	-
4. Sprzedaż produktów	-	-
5. Inne przychody ze sprzedaży	-	-
RAZEM w tym:	59 491	76 123
Sprzedaż dla odbiorców krajowych	32 312	45 068
Sprzedaż eksportowa	27 179	31 055

Nota nr 2: Dane o kosztach rodzajowych

w tys. złotych	01.01.-31.12.2017	01.01.-31.12.2016
A. Koszty wg rodzajów	62 108	74 544
1. Amortyzacja	3 647	2 654
2. Zużycie materiałów i energii	1 769	2 946
3. Usługi obce	29 064	39 422
4. Podatki i opłaty, w tym:	743	549
- podatek akcyzowy	-	-
5. Wynagrodzenia	24 958	26 571
6. Ubezpieczenia społeczne i inne świadczenia	1 461	1 418
7. Pozostałe koszty rodzajowe	466	984
RAZEM	62 108	74 544



Nota nr 3: Pozostałe przychody operacyjne

w tys. złotych	01.01-31.12.2017	01.01-31.12.2016
I. Przychody ze sprzedaży niefinansowych aktywów trwałych	163	365
II. Dotacje	221	-
III. Inne przychody operacyjne, w tym:	379	142
1) rozwiązanie odpisów aktualizujących wartość należności	8	-
2) otrzymana należność, uprzednio zaliczona do kosztów	-	-
3) zwrócone, umorzone podatki	-	-
4) otrzymane zwroty kosztów postępowania spornego	-	-
5) odpisane zobowiązania	35	2
6) przedawnione zobowiązania	-	-
7) otrzymane odszkodowania	156	-
8) inne	180	140
RAZEM	763	507

Nota nr 4: Pozostałe koszty operacyjne

w tys. złotych	01.01-31.12.2017	01.01-31.12.2016
I. Wartość zbycia niefinansowych aktywów trwałych, w tym:	52	554
- wartość netto środków trwałych	52	322
- koszty likwidacji środków trwałych	-	232
II. Aktualizacja wartości aktywów niefinansowych, w tym:	3 425	26
odpis aktualizacyjny PIBOX i HALA	3 025	-
- odpis aktualizujący wartość należności	400	26
III. Inne koszty operacyjne, w tym:	886	440
1) koszty pokryte dotacją	-	-
2) darowizny	-	4
3) odpisane należności	-	-
4) odpis SKY	706	2
5) rezerwy	95	-
6) odpisane należności NSKUP	85	47
8) inne	-	387
RAZEM	4 363	1 020



Nota nr 5: Przychody finansowe

w tys. złotych	01.01-31.12.2017	01.01-31.12.2016
I. Zyski z tytułu udziału w innych jednostkach	-	-
II. Odsetki, w tym:	10	64
- odsetki od spółek powiązanych	8	63
- odsetki od pozostałych kontrahentów	2	1
III. Przychody ze zbycia inwestycji, w tym:	-	4 731
- zbycie udziałów Juice	-	4 023
- przychód z odkupu akcji własnych	-	708
IV. Aktualizacja wartości inwestycji	-	-
V. Inne, w tym:	946	576
RAZEM	956	5 371

Nota nr 6: Koszty finansowe

w tys. złotych	01.01-31.12.2017	01.01-31.12.2016
I. Odsetki, w tym:	437	480
- odsetki do spółek powiązanych	-	-
- odsetki do pozostałych kontrahentów	-	-
- odsetki budżetowe	-	2
- odsetki bankowe	437	478
- wyk. naliczonych odsetek z 2012r.	-	-
II. Koszty zbycia inwestycji, w tym:	-	3 846
- koszty zbycia udziałów	-	3 846
III. Aktualizacja wartości inwestycji, w tym:	954	336
- odpis aktualizacyjny na udziały	954	336
IV. Inne, w tym:	1 679	853
- różnice kursowe od nie powiązanych	1 428	853
- pozostałe koszty finansowe	111	-
inne	140	-
RAZEM	3 070	5 515



**Nota nr 7: Rozliczenie głównych pozycji różniących podstawę
opodatkowania podatkiem dochodowym od wyniku finansowego brutto**

w tys. złotych	01.01-31.12.2017
ZYSK / STRATA brutto	-8 332
<hr/>	
Koszty niestanowiące kosztów uzyskania przychodów	8 378
- koszty reprezentacji	107
- odpis Vivid i Plastik	954
- rezerwa na wynagrodzenia, premie	273
- amortyzacja bilansowa- inwestycje w obcych środkach trwałych , leasing operacyjny, samochód osob. pow 20.000E	323
- amortyzacja prawa użytkowania wieczystego gruntu	75
- nadwyżka ujemnych różnic kursowych z wyceny bilansowej	-
- opłaty karne na rzecz budżetu	4
- składka ZUS za od umów zleceń XII zapłacona w styczniu r.n.	18
- amortyzacja PIBOX pokryta dotacją	221
- rezerwy na audyty, sporne (Fukacz), ogólne	303
- odpis na należności	400
- inne	17
- koszt filmu Fatima z kontraktu	939
- rezerwa na wynagrodzenia dot. produkcji	237
- PFRON	50
- odpisane należności	195
- naliczona rezerwa urlopowa	235
- koszty ubezpieczenia samochodu osobowego o wart. powyżej 20.000E	4
- koszty wynagrodzenia dot .grudnia wypł w 2017	998
- odpis PIBOX i HALA	3 025
<hr/>	
Koszty podatkowe nie zaliczone do kosztów rachunkowych	3 558
- nadwyżka dodatnich różnic kursowych z wyceny bilansowej	356
- likwidacja rezerwy na Dobro	340
- opłaty leasingu operacyjnego podatkowo	138
- wynagrodzenia dot. 2016r. wypłacone w 2017r.	1 179
- koszty filmu Adol - rezerwa z 2016	1 008
- składka ZUS od umów zleceń z 12.2016	24
- odpisana rezerwa urlopowa z 2016	327
- likwidacja rezerwy na badanie i inne koszty	186



Przychody księgowe nie zaliczane do podatkowych	2 088
- rozwiązanie rezerwy na należności	8
- nieprzekazana dotacja z 2016r.	4
- dotacja w wysokości wartości amortyzacji	221
- naliczone odsetki	7
- przychody w kontraktów długoterminowych z 2017	1 703
- wyksięgowane przychody z 2016r.	145
Przychody podatkowe nie zaliczone do księgowych	4 761
- przychody z kontraktów długoterminowych 2017	1 338
- wyksięgowane przychody długoterminowe z 2016r.	3 423
Podstawa opodatkowania	- 839
Podatek dochodowy bieżący	-
Zmiana stanu aktywów na podatek odroczony	398
Zmiana stanu rezerwy na podatek odroczony	-351
Podatek stanowiący zobowiązanie, wykazany w rachunku zysków i strat	749

Nota nr 8: Zmiany w wartościach niematerialnych i prawnych w 2017

w tys. złotych	Koszty prac rozwojowych	Wartość firmy	Koncesje, patenty, licencje	Oprogramowanie komputerów	Inne	Razem
Wartość brutto na początek okresu	-	-	41	4 643	-	4 684
Zwiększenia, w tym:	1 490	-	18	246	-	1 754
- nabycie	1 490	-	18	246	-	1 754
- inne	-	-	-	-	-	-
Zmniejszenia	562	-	41	-	-	603
- likwidacja	-	-	-	-	-	-
- sprzedaż	-	-	41	-	-	41
- odpis	562	-	-	-	-	562
Wartość brutto na koniec okresu	928	-	18	4 889	-	5 835
Umorzenia na początek okresu	-	-	1	3 958	-	3 959
Umorzenia bieżące -	559	-	4	527	-	1 090



zwiększenia						
Umorzenia -	-	-	5	-	-	5
zmniejszenia						
- sprzedaż	-	-		-	-	-
- likwidacja	-	-	5	-	-	5
- inne	-	-		-	-	-
Razem umorzenia na koniec okresu	559	-	-	4 485	-	5 044
Wartość księgowa netto na koniec okresu	369	-	18	404	-	791

Zmiany w wartościach niematerialnych i prawnych w 2016

w tys. złotych	Koszty prac rozwojowych	Wartość firmy	Koncesje, patenty, licencje	Oprogramowanie komputerów	Inne	Razem
Wartość brutto na początek okresu	-	-	427	4 296	-	4 723
Zwiększenia, w tym:	-	-	-	554	-	554
- nabycie	-	-	-	554	-	554
Zmniejszenia	-	-	427	166	-	593
- likwidacja	-	-	427	166	-	593
- inne	-	-	-	-	-	-
- odpis	-	-	-	-	-	-
Wartość brutto na koniec okresu	-	-	-	4 684	-	4 684
Umorzenia na początek okresu	-	-	36	3 694	-	3 730
Umorzenia bieżące - zwiększenia	-	-	42	502	-	544
Umorzenia - zmniejszenia	-	-	178	237	-	415
- likwidacja	-	-	178	237	-	415
- sprzedaż	-	-			-	-
- inne	-	-			-	-
Razem umorzenia na koniec okresu	-	-	-	3 959	-	3 959
Wartość księgowa netto na koniec okresu	-	-	-	725	-	725



Nota nr 9: Zmiany w środkach trwałych w 2017

w tys. złotych	Grunty własne	Prawo wieczystego użytkowania gruntów	Budynki i budowle	Urządzenia techniczne, maszyny	Środki transportu	Pozostałe środki trwałe	Razem
Wartość brutto na początek okresu	-	5 870	14 390	15 972	999	680	37 911
Zwiększenia, w tym:	-	-	16	1 837	-	25	1 878
- nabycie	-	-	16	1 837	-	25	1 878
- przemieszczenie wewnętrzne	-	-	-	-	-	-	-
- inne	-	-	-	-	-	-	-
Zmniejszenia, w tym:	-	-	-	53	327	19	399
- likwidacja	-	-	-	11	-	-	11
- aktualizacja wartości	-	-	-	-	-	-	-
- sprzedaż	-	-	-	42	327	19	388
- inne	-	-	-	-	-	-	-
Wartość brutto na koniec okresu	-	5 870	14 406	17 756	672	686	39 390
Umorzenie na początek okresu	-	385	2 429	12 078	624	562	16 078
Umorzenia bieżące - zwiększenia	-	75	611	1 703	141	46	2 576
Zmniejszenia, w tym:	-	-	-	50	321	13	384
- likwidacja	-	-	-	11	-	1	12
- sprzedaż	-	-	-	39	321	12	372
- inne	-	-	-	-	-	-	-
Umorzenie na koniec okresu	-	460	3 040	13 731	444	595	18 270
Wartość księgowa netto	-	5 410	11 366	4 025	228	91	21 120
Stopień zużycia od wartości początkowej (%)	-	8%	21%	77%	66%	87%	46%



Zmiany w środkach trwałych w 2016

w tys. złotych	Grunty własne	Prawo wieczystego użytkowania gruntów	Budynki i budowle	Urządzenia techniczne, maszyny	Środki transportu	Pozostałe środki trwałe	Razem
Wartość brutto na początek okresu	-	5 870	13 588	13 991	1 146	656	35 251
Zwiększenia, w tym:	-	-	872	2 246	138	24	3 280
- nabycie	-	-	872	1 707	138	24	2 741
- przemieszczenie wewnętrzne	-	-	-	-	-	-	-
- inne	-	-	-	540	-	-	540
Zmniejszenia, w tym:	-	-	70	265	285	-	620
- likwidacja	-	-	70	25	285	-	380
- aktualizacja wartości	-	-	-	-	-	-	-
- sprzedaż	-	-	-	240	-	-	240
- inne	-	-	-	-	-	-	-
Wartość brutto na koniec okresu	-	5 870	14 390	15 972	999	680	37 911
Umorzenie na początek okresu	-	309	2 108	10 831	728	517	14 493
Umorzenia bieżące - zwiększenia	-	76	351	1 256	204	45	1 932
Zmniejszenia, w tym:	-	-	30	32	285	-	347
- likwidacja	-	-	30	10	285	-	325
- sprzedaż	-	-	-	22	-	-	-
- inne	-	-	-	-	-	-	-
Umorzenie na koniec okresu	-	385	2 429	12 055	647	562	16 078
Wartość księgowa netto	-	5 485	11 961	3 917	352	118	21 833
Stopień zużycia od wartości początkowej (%)	-	7%	17%	75%	65%	83%	42%



Nota nr 10: Zmiany w inwestycjach długoterminowych w 2017

1. Nieruchomości	2. Wartości niematerialne i prawne	3. Długoterminowe aktywa finansowe										4. Inne inwestycje długoterminowe	Inwestycje długoterminowe razem		
		Ogółem	a) w jednostkach powiązanych, w tym:					b) w pozostałych jednostkach, w tym:							
			Razem	- udziały lub akcje	- inne papiery wartościowe	- udzielo pożyczki	- inne długoterminowe aktywa finansowe	Razem	- udziały lub akcje	- inne papiery wartościowe	- udzielo pożyczki			- inne długoterminowe aktywa finansowe	
Stan na początek okresu	-	-	3 263	3 163	2 169	-	994	-	100	100	-	-	-	-	3 263
w tym w cenie nabycia	-	-	-	-	-	-	-	-	-	-	-	-	-	-	-
Zwiększenia w tym:	-	-	44	44	44	-	-	-	-	-	-	-	-	-	44
- nabycie	-	-	44	44	44	-	-	-	-	-	-	-	-	-	44
- korekty aktualizujące wartość	-	-	-	-	-	-	-	-	-	-	-	-	-	-	-
- udzielone pożyczki	-	-	-	-	-	-	-	-	-	-	-	-	-	-	-
Zmniejszenia	-	-	954	854	854	-	-	-	100	100	-	-	-	-	954
- sprzedaż	-	-	3 847	3 847	3 847	-	-	-	-	-	-	-	-	-	3 846
- przeniesienie do krótkoterminowych	-	-	994	-	-	-	994	-	-	-	-	-	-	-	994
- korekty aktualizujące wartość	-	-	954	854	854	-	-	-	100	100	-	-	-	-	954
Stan na koniec okresu	-	-	1 359	2 353	1 359	-	-	-	-	-	-	-	-	-	1 359
w tym w cenie nabycia	-	-	-	-	-	-	-	-	-	-	-	-	-	-	-



Zmiany w inwestycjach długoterminowych w 2016

1. Nieruchomości	2. Wartości niematerialne i prawne	3. Długoterminowe aktywa finansowe											4. Inne inwestycje długoterminowe	Inwestycje długoterminowe razem	
		Ogółem	a) w jednostkach powiązanych, w tym:					b) w pozostałych jednostkach, w tym:							
			Razem	- udziały lub akcje	- inne papiery wartościowe	- udzielnone pożyczki	- inne długoterminowe aktywa finansowe	Razem	- udziały lub akcje	- inne papiery wartościowe	- udzielnone pożyczki	- inne długoterminowe aktywa finansowe			
Stan na początek okresu	-	-	7 109	6 673	6 016	-	657	-	436	436	-	-	-	-	7 109
w tym w cenie nabycia	-	-	-	-	-	-	-	-	-	-	-	-	-	-	-
Zwiększenia w tym:	-	-	993	993	-	-	993	-	-	-	-	-	-	-	993
- nabycie	-	-	-	-	-	-	-	-	-	-	-	-	-	-	-
- korekty aktualizujące wartość	-	-	-	-	-	-	-	-	-	-	-	-	-	-	-
- udzielone pożyczki	-	-	993	993	-	-	993	-	-	-	-	-	-	-	993
Zmniejszenia	-	-	4 839	4 503	3 847	-	657	-	336	336	-	-	-	-	4 839
- sprzedaż	-	-	3 847	3 847	3 847	-	-	-	-	-	-	-	-	-	3 846
- przeniesienie do krótkoterminowych	-	-	657	657	-	-	657	-	-	-	-	-	-	-	657
- korekty aktualizujące wartość	-	-	336	-	-	-	-	-	336	336	-	-	-	-	336
Stan na koniec okresu	-	-	3 263	3 163	2 169	-	994	-	100	100	-	-	-	-	3 263
w tym w cenie nabycia	-	-	-	-	-	-	-	-	-	-	-	-	-	-	-



Nota nr 11: Zmiana stanu aktywów z tytułu odroczonego podatku dochodowego

w tys. złotych	01.01-31.12.2017
1. Stan aktywów z tytułu odroczonego podatku dochodowego na początek okresu, w tym:	1 450
a) odniesionych na wynik finansowy	1 450
b) odniesionych na kapitał własny	-
c) odniesionych na wartość firmy lub ujemną wartość firmy	-
	-
2. Zwiększenia	1 544
a) odniesione na wynik finansowy okresu w związku z ujemnymi różnicami przejściowymi	1 544
- wynagrodzenia	234
- rezerwy, odpisy aktualizacyjne	927
- wycena puwag	11
- kontrakty długoterminowe	254
- wycena sald dewizowych na 31.12.2017	42
- wycena udziałów Vivid i Plastic	76
b) odniesione na wynik finansowy okresu w związku ze stratą podatkową	-
c) odniesione na kapitał własny w związku z ujemnymi różnicami przejściowymi	-
d) odniesione na kapitał własny w związku ze stratą podatkową	-
e) odniesione na wartość firmy lub ujemną wartość firmy w związku z ujemnymi różnicami przejściowymi	-
3. Zmniejszenia	1 147
a) odniesione na wynik finansowy okresu w związku z ujemnymi różnicami przejściowymi (z tytułu)	1 147
- wypłacone wynagrodzenia	224
- wyceny dewizowe	128
- kontrakty długoterminowe	204
- rezerwy	591
b) odniesione na wynik finansowy okresu w związku ze stratą podatkową	-
c) odniesione na kapitał własny w związku z ujemnymi różnicami przejściowymi	-
d) odniesione na kapitał własny w związku ze stratą podatkową	-
e) odniesione na wartość firmy lub ujemną wartość firmy w związku z ujemnymi różnicami przejściowymi	-
4. Stan aktywów z tytułu odroczonego podatku dochodowego na koniec okresu, razem, w tym:	1 847
a) odniesionych na wynik finansowy	1 847
b) odniesionych na kapitał własny	-
c) odniesionych na wartość firmy lub ujemną wartość firmy	-



Nota nr 12: Zapasy

w tys. złotych	31 grudnia 2017	31 grudnia 2016
Materiały	-	-
Półprodukty i produkty w toku	343	493
Produkty gotowe	-	-
Towary	-	-
Zaliczki na dostawy	-	-
RAZEM	343	493

Nota nr 13: Struktura należności krótkoterminowych na dzień 31 grudnia 2017

w tys. złotych	Należności krótkoterminowe brutto	Odpis aktualizujący	Należności krótkoterminowe netto
1. Należności od jednostek powiązanych	5 664	394	5 270
a) z tytułu dostaw i usług do 12 miesięcy	5 664	394	5 270
Stan na początek roku	2 453	-	2 453
Stan na koniec roku, w tym:	2 457	-	2 457
– nieprzeterminowane			
– do 1 miesiąca	522	-	522
– powyżej 1 m-ca do 3 m-cy	1275	349	926
– powyżej 3 m-cy do 6 m-cy	1 164	-	1 164
– powyżej 6 m-cy do 1 roku	224	45	179
– powyżej 1 roku	22	-	22
Razem	5 664	394	5 270
b) z tytułu dostaw i usług powyżej 12 miesięcy	-	-	-
c) inne	-	-	-
2. Należności od pozostałych jednostek	5 781	14	5 767
a) z tytułu dostaw i usług do 12 miesięcy	4 482	14	4 468
Stan na początek roku	9 766	26	9 740



Stan na koniec roku, w tym:	3 738	-	3 738
– nieprzeterminowane			
– do 1 miesiąca	511	-	511
– powyżej 1 m-ca do 3 m-cy	174	-	174
– powyżej 3 m-cy do 6 m-cy	11	-	11
– powyżej 6 m-cy do 1 roku	34	-	34
– powyżej 1 roku	14	14	-
Razem	4 482	14	4 468
b) z tytułu dostaw i usług powyżej 12 miesięcy	-	-	-
c) należności z tyt. podatków, dotacji i ubezpie. społ.	868	-	868
Stan na początek roku	511	-	511
Stan na koniec roku, w tym:	868	-	868
– nieprzeterminowane			
– do 1 miesiąca	-	-	-
– powyżej 1 m-ca do 3 m-cy	-	-	-
– powyżej 3 m-cy do 6 m-cy	-	-	-
– powyżej 6 m-cy do 1 roku	-	-	-
– powyżej 1 roku	-	-	-
Razem	868	-	868
d) inne należności	431	-	431
Stan na początek roku	1 519	-	1 519
Stan na koniec roku, w tym:	431	-	431
– nieprzeterminowane			
– do 1 miesiąca	-	-	-
– powyżej 1 m-ca do 3 m-cy	-	-	-
– powyżej 3 m-cy do 6 m-cy	-	-	-
– powyżej 6 m-cy do 1 roku	-	-	-
– powyżej 1 roku	-	-	-
Razem	431	-	431
e) należności dochodzone na drodze sądowej	-	-	-



Nota nr 14: Zmiany w inwestycjach krótkoterminowych w 2017

1. Krótkoterminowe aktywa finansowe														2. Inne inwestycje krótkoterminowe
Ogółem	a) w jednostkach powiązanych						b) w pozostałych jednostkach							
	Razem	- udziały lub akcje	- należności z tytułu dywidend i innych udziałów w zyskach	- inne papiery wartościowe	- udzielone pożyczki	- inne krótkoterminowe aktywa finansowe	Razem	- udziały lub akcje	- należności z tytułu dywidend i innych udziałów w zyskach	- inne papiery wartościowe	- udzielon e pożyczki	- inne krótkoterminowe aktywa finansowe		
w tys. złotych														
Stan na początek okresu	1 221	1 221	-	-	-	1 221	-	-	-	-	-	-	-	
w tym w cenie nabycia	-	-	-	-	-	-	-	-	-	-	-	-	-	
Zwiększenia, w tym:	1 575	1 575	-	-	-	1 575	-	-	-	-	-	-	-	
udzielone pożyczki i przeniesienia z długoterminowych	1 575	1 575	-	-	-	1 575	-	-	-	-	-	-	-	
Zmniejszenia, w tym	357	357	-	-	-	357	-	-	-	-	-	-	-	
splata pożyczki	357	357	-	-	-	357	-	-	-	-	-	-	-	
- korekty aktualizujące wartość	-	-	-	-	-	-	-	-	-	-	-	-	-	
- przemieszczenie wewnętrzne	-	-	-	-	-	-	-	-	-	-	-	-	-	
Stan na koniec okresu	2 439	2 439	-	-	-	2 439	-	-	-	-	-	-	-	
w tym w cenie nabycia	-	-	-	-	-	-	-	-	-	-	-	-	-	



Zmiany w inwestycjach krótkoterminowych w 2016

w tys. złotych	1. Krótkoterminowe aktywa finansowe												2. Inne inwestycje krótkoterminowe	
	Ogółem	a) w jednostkach powiązanych					b) w pozostałych jednostkach							
	Razem	- udziały lub akcje	- należności z tytułu dywidend i innych udziałów w zyskach	- inne papiery wartościowe	- udzielon e pożyczki	- inne krótkoterminowe aktywa finansowe	Razem	- udziały lub akcje	- należności z tytułu dywidend i innych udziałów w zyskach	- inne papiery wartościowe	- udzielon e pożyczki	- inne krótkoterminowe aktywa finansowe		
Stan na początek okresu	161	161	-	-	-	161	-	-	-	-	-	-	-	-
w tym w cenie nabycia	-	-	-	-	-	-	-	-	-	-	-	-	-	-
Zwiększenia, w tym:	1 633	1 633	-	-	-	1 633	-	-	-	-	-	-	-	-
udzielone pożyczki i przeniesienia z długoterminowych	1 633	1 633	-	-	-	1 633	-	-	-	-	-	-	-	-
Zmniejszenia, w tym	573	573	-	-	-	573	-	-	-	-	-	-	-	-
splata pożyczki	573	573	-	-	-	573	-	-	-	-	-	-	-	-
- korekty aktualizujące wartość	-	-	-	-	-	-	-	-	-	-	-	-	-	-
- przemieszczenie wewnętrzne	-	-	-	-	-	-	-	-	-	-	-	-	-	-
Stan na koniec okresu	1 221	1 221	-	-	-	1 221	-	-	-	-	-	-	-	-
w tym w cenie nabycia	-	-	-	-	-	-	-	-	-	-	-	-	-	-

Nota nr 15: Środki pieniężne i inne aktywa pieniężne

w tys. złotych	31 grudnia 2017	31 grudnia 2016
Środki pieniężne w kasie i na rachunkach bankowych	455	781
Inne środki pieniężne	-	-
Inne aktywa pieniężne	-	-
RAZEM	455	781



Nota nr 16: Wykaz czynnych i biernych rozliczeń międzyokresowych

w tys. złotych	31 grudnia 2017	31 grudnia 2016
Długoterminowe rozliczenia międzyokresowe kosztów, w tym:	8 167	2 266
1. Aktywa z tytułu odroczonego podatku dochodowego	1 847	1 450
2. Inne rozliczenia międzyokresowe	20	816
Razem	1 867	2 266
Krótkoterminowe rozliczenia międzyokresowe, w tym:	2 807	6 174
- ubezpieczenie	49	54
- projekt PI BOX	-	1 228
- musical SKY	-	565
- pozostałe- dot. zarachowanej sprzedaży z kontraktów długoterminowych	1 703	3 423
- wsparcie techniczne i programowe	491	628
- prenumerata, abonamenty	144	-
- vat naliczony do odliczenia w miesiącach następnych	374	226
- pozostałe	46	50
Razem	2 807	6 174
Rozliczenia międzyokresowe (pasywa), w tym:	1 707	736
1. Ujemna wartość firmy	-	-
2. Inne rozliczenia międzyokresowe	-	-
3. Rozliczenia międzyokresowe przychodów	1 707	736
a) długoterminowe	-	-
b) krótkoterminowe, w tym:	1 707	736
- niezrealizowane różnice kursowe	-	-
- przedpłaty	-	-
- wycena kontraktów długoterminowych	1 338	145
- otrzymana dotacja	369	591
Razem	1 707	736

Nota nr 17: Proponowany podział zysku netto

w tys. złotych	2017	2016
ZYSK NETTO	-7 582	805
przekazanie na:		
Kapitał zapasowy	-7 582	805



Nota nr 18: Stan rezerw na dzień 31 grudnia 2017

w tys. złotych	Stan na pierwszy dzień roku obrotowego	Zwiększenia	Wykorzystanie	Rozwiązanie	Stan na ostatni dzień roku obrotowego
1. Z tytułu odroczonego podatku dochodowego	677	326	677	-	326
2. Na świadczenia pracownicze, w tym:	327	235	327	-	235
a) długoterminowa	-	-	-	-	-
b) krótkoterminowa	327	235	327	-	235
3. Pozostałe rezerwy	799	877	703	-	973
a) długoterminowe	-	-	-	-	-
b) krótkoterminowa	799	877	703	-	973
- koszty projektowe	769	845	674	-	940
- badanie Sprawozdania Finansowego	30	32	30	-	32
Razem	1 803	1 438	1 707	-	1 534



Nota nr 18a:Zmiana stanu rezerwy z tytułu odroczonego podatku dochodowego

w tys. złotych	01.01-31.12.2017
1. Stan rezerwy z tytułu odroczonego podatku dochodowego na początek okresu, w tym:	677
a) odniesionej na wynik finansowy	677
b) odniesionej na kapitał własny	-
c) odniesionej na wartość firmy lub ujemną wartość firmy	-
2. Zwiększenia	326
a) odniesione na wynik finansowy okresu z tytułu dodatnich różnic przejściowych	326
- długoterminowe	324
- wycena dewiz	2
- odsetki od pożyczek	-
b) odniesione na kapitał własny w związku z dodatnimi różnicami przejściowymi	-
c) odniesione na wartość firmy lub ujemną wartość firmy w związku z dodatnimi różnicami przejściowymi	-
3. Zmniejszenia	677
a) odniesione na wynik finansowy okresu w związku z dodatnimi różnicami przejściowymi	677
- naliczone odsetki	650
- wyceny dewizowe	27
b) odniesione na kapitał własny w związku z dodatnimi różnicami przejściowymi	-
c) odniesione na wartość firmy lub ujemną wartość firmy w związku z dodatnimi różnicami przejściowymi	-
4. Stan rezerwy z tytułu odroczonego podatku dochodowego na koniec okresu, razem, w tym:	326
a) odniesionej na wynik finansowy	-
b) odniesionej na kapitał własny	-
c) odniesionej na wartość firmy lub ujemną wartość firmy	-



Nota nr 19: Zobowiązania długoterminowe - struktura czasowa na dzień 31 grudnia 2017

w tys. złotych	1. Wobec jednostek powiązanych	2. Wobec pozostałych jednostek, w tym:					Razem
		Razem	a) z tytułu kredytów i pożyczek	b) z tytułu emisji papierów wartościowych	c) inne zobowiązania finansowe	d) inne	
Okres spłaty							
do roku	-	-	-	-	-	-	-
koniec okresu	-	2 988	2 870	-	118	-	2 988
od 1 roku do 3 lat	-	-	-	-	-	-	-
koniec okresu	-	-	-	-	-	-	-
powyżej 3 lat do 5 lat	-	2 159	2 159	-	-	-	2 159
początek okresu	-	-	-	-	-	-	-
koiec okresu	-	-	-	-	-	-	-
ponad 5 lat	-	-	-	-	-	-	-
początek okresu	-	-	-	-	-	-	-
koiec okresu	-	-	-	-	-	-	-
Razem	-	5 147	5 029	-	118	-	5 147



Nota nr 20: Struktura zobowiązań krótkoterminowych (poza funduszami specjalnymi) na dzień 31 grudnia 2017

w tys. złotych	Stan na początek roku obrotowego	Stan na koniec roku obrotowego						Razem na koniec roku obrotowego
		nieprzeterminowane	do 1 miesiąca	powyżej 1mies. do 3mies.	powyżej 3 mies. do 6 mies.	powyżej 6 mies. do 1 roku	powyżej 1 roku	
1. Wobec jednostek powiązanych	-	572	-	-	-	-	-	572
a) z tytułu dostaw i usług, w tym:	-	572	-	-	-	-	-	572
- do 12 miesięcy	-	572	-	-	-	-	-	572
- powyżej 12 miesięcy	-	-	-	-	-	-	-	-
b) pozostałe	-	-	-	-	-	-	-	-
2. Wobec pozostałych jednostek	15 826	13 162	970	222	230	-	283	14 867
a) kredyty i pożyczki	6 724	9 142	-	-	-	-	-	9 142
b) z tytułu emisji dłużnych pap. wart.	-	-	-	-	-	-	-	-
c) inne zobowiązania finansowe	1 083	281	-	-	-	-	-	281
d) z tytułu dostaw i usług	5 752	1 525	970	222	230	-	283	3 230
- do 12 miesięcy	5 752	1 525	970	222	230	-	283	3 230
- powyżej 12 miesięcy	-	-	-	-	-	-	-	-
e) zaliczki otrzymane na poczet dostaw	-	-	-	-	-	-	-	-
f) zobowiązania wekslowe	-	-	-	-	-	-	-	-
g) z tytułu podatków, ceł, ubezpiec.	793	1 054	-	-	-	-	-	1 054
h) z tytułu wynagrodzeń	1 469	1 115	-	-	-	-	-	1 115
i) inne	5	45	-	-	-	-	-	45
Razem	15 826	13 734	970	222	230	-	283	15 439



Nota nr 21: Zobowiązania zabezpieczone na majątku jednostki

w tys. złotych

Rodzaj zobowiązania (kredyt, pożyczka)	Kwota zabezpieczenia
kredyt inwestycyjny	€ 3 750
limit wierzytelności	PLN 9 000
gwarancja przetargowa	PLN 750
Wierzytelności pod zakup renderfarmy	€ 975

Nota nr 22: Zobowiązania warunkowe na dzień 31 grudnia 2017

w tysiącach złotych

	Kwota
1. Gwarancje	3 001
2. Poręczenia (także wekslowe)	-
3. Kaucje i wadia	-
4. Gwarancja na pokrycie kosztów produkcji filmu w Platige Films	1 000
5. Nie uznane przez jednostkę roszczenia skierowane przez kontrahentów na drogę spornego postępowania i podatki	-
6. Z tytułu zawartych, ale jeszcze nie wykonanych umów	-
7. Pozostałe zobowiązania warunkowe	-
Razem	4 001



Nota nr 23: Struktura środków pieniężnych do rachunku przepływów pieniężnych

w tys. złotych	2017	2016
Pozycja A.II.3. Odsetki i udziały w zyskach (dywidendy)		
Odsetki od lokat powyżej 3 miesięcy	-	-
Odsetki od udzielony pożyczek	58	-
Odsetki od kredytów	480	444
Prowizje	-	-
Zapłacone i zarachowane dywidendy	-	-
Pozostałe odsetki	-	-
Razem odsetki	422	444
Pozycja A.II.4. Zysk (strata) z działalności inwestycyjnej		
Zysk ze zbycia aktywów niefinansowych	-110	189
Odpis aktualizujący śr. Trwałych w budowie	2 463	-
Odpis aktualizujący prac rozwojowo badawczych	562	-
Razem	2 915	189
Pozycja A.II.5. Zmiana stanu rezerw na zobowiązania		
Rezerwa z tytułu odroczonego podatku dochodowego	326	677
Rezerwa na świadczenia emerytalne i podobne	235	327
Pozostałe rezerwy	974	800
Razem	1 535	1 804
Zmiana stanu	269	1 379
Pozycja A.II.6. Zmiana stanu zapasów		
Ogółem zapasy	344	492
Koszty zakupu	-	-
Aktualizacja wyceny zapasów	-	-
Razem	344	492
Zmiana stanu	148	- 132
Pozycja A.II.7. Zmiana stanu należności		
Należności długoterminowe		
Należności krótkoterminowe od jednostek powiązanych	5 664	2 452
Należności krótkoterminowe od pozostałych jednostek	5 781	9 766
korekta o należności z tyt. sprzedaży udziałów	991	-
Razem należności brutto	12 436	12 218



Odpisy aktualizujące wartość należności	408	26
Razem należności netto	12 028	12 192
Zmiana stanu należności	164	2 368
<hr/>		
Pozycja A.II.8. Zmiana stanu zobowiązań krótkoterminowych, bez kredytów i pożyczek	2016	2016
Zobowiązania krótkoterminowe wobec jednostek powiązanych	572	-
Zobowiązania krótkoterminowe wobec pozostałych jednostek	14 867	15 826
Fundusze specjalne	-	-
Razem zobowiązania, w tym:	15 439	15 825
Zobowiązania z tytułu zakupu wartości niematerialnych i prawnych i środków trwałych	-	-
Zobowiązania z tytułu zakupu inwestycji w nieruchomości i wartości niematerialne i prawne	-	-
Inne zobowiązania z tytułu działalności inwestycyjnej	-	-
Razem zobowiązania z działalności inwestycyjnej	-	-
Zobowiązania z tytułu nabycia (akcji) własnych	-	-
Zobowiązania z tytułu dywidend i innych wypłat na rzecz właścicieli	-	-
Zobowiązania inne, niż wypłaty na rzecz właścicieli, z tytułu podziału zysku	-	-
Zobowiązania z tytułu dłużnych papierów wartościowych	-	-
Inne zobowiązania finansowe	-	-
Zobowiązania z tytułu umów leasingu finansowego	281	1 084
Zobowiązania z tytułu kredytów i pożyczek	9 142	6 724
Razem zobowiązania z działalności finansowej	9 423	7 808
Zobowiązania z działalności operacyjnej	6 015	8 017
Zmiana stanu zobowiązań	2 002	4 737
<hr/>		
Pozycja A.II.9. Zmiana stanu rozliczeń międzyokresowych	2017	2016
Długoterminowe rozliczenia międzyokresowe	1 867	2 266
Krótkoterminowe rozliczenia krótkoterminowe	2 806	6 174
Razem	4 673	8 440
<hr/>		
1. Zmiana stanu	3 767	- 6 312
<hr/>		
Wartość prac rozwojowo badawczych poniesionych w 2017 r.	1 181	-
Długoterminowe rozliczenia międzyokresowe (pasywa)	-	-
Krótkoterminowe rozliczenia międzyokresowe (pasywa)	1 707	736
Długoterminowe rozliczenia międzyokresowe przychodów	-	-
Krótkoterminowe rozliczenia międzyokresowe przychodów	-	-
Razem	526	736
<hr/>		
2. Zmiana stanu	210	- 181



Ogółem zmiana stanu rozliczeń międzyokresowych (1+2)		
	3 557	- 6 493
Pozycja A. II. 10. Inne korekty		
	2017	2016
Odpis na udziały Vivid, Plastic, Platige US	954	-
Odpisy netto z tytułu utraty wartości, korygujące wartość składników aktywów trwałych oraz krótkoterminowych aktywów finansowych (plus lub minus)	-	336
inne korekty- naliczone odsetki od pożyczki	-	-22
- zysk na transakcji odkupu akcji własnych	-	-885
Odpisanie wartości środków trwałych w budowie, które nie dały efektu gospodarczego	-	2
Pozostałe	-	-102
Razem	954	-671
Pozycja E. Bilansowa zmiana środków pieniężnych		
	2016	2016
Środki pieniężne w kasie	-	-
Środki pieniężne na rachunkach bankowych	455	781
Lokaty bankowe do 3 miesięcy	-	-
Ekwiwalenty środków pieniężnych	-	-
Razem środki pieniężne oraz ekwiwalenty środków pieniężnych	455	781
Zmiana środków pieniężnych oraz ekwiwalentów środków pieniężnych		
	-326	-309
Zmiana stanu środków pieniężnych z tytułu różnic kursowych	2	-

Nota nr 24: Przeciętne w roku obrotowym zatrudnienie w grupach zawodowych

	Przeciętna liczba zatrudnionych w roku obrotowym	Przeciętna liczba zatrudnionych w roku poprzedzającym
Ogółem, z tego:	58,00	66,00
- pracownicy umysłowi (na stan. nierobotniczych)	58,00	66,00
- pracownicy fizyczni (na stan. robotniczych)	-	-
- uczniowie	-	-
- osoby wykonujące pracę nakładczą	-	-
- osoby korzystające z urlopów wychowawczych lub bezpłatnych	-	-



**Nota nr 25: Wynagrodzenia, łącznie z wynagrodzeniem z zysku,
wypłacone członkom zarządu i organów nadzorczych spółek kapitałowych**

w tys. złotych	2017	2016
Wynagrodzenie Zarządu	2 127	2 241
Wynagrodzenie Rady Nadzorczej	43	16

**Nota nr 26: Kursy przyjęte do wyceny poszczególnych pozycji bilansu
oraz rachunku zysków i strat, wyrażonych w walutach obcych**

Waluta (kurs średni)	na dzień 31 grudnia 2017	na dzień 31 grudnia 2016
Euro	4,1709	4,4240
Dolar	3,4813	4,1793
Funt Brytyjski	4,7001	5,1445

Nota nr 27: Wynagrodzenie firmy audytorskiej

w tys. złotych	2017	2016
Obowiązkowe badanie rocznego sprawozdania finansowego	32	32
Inne usługi poświadczające	-	-
Usługi doradztwa podatkowego	-	-
Pozostałe usługi	-	-
Razem	32	32



Nota nr 28: Transakcje ze spółkami powiązаныmi

w tys. złotych		
Nazwa spółki	Charakter transakcji	Kwota
Plastic Sp. z o.o.	sprzedaż: usługi księgowe	17
Platige Films sp. z o.o.	sprzedaż: usługi księgowe, producenckie, najem powierzchni	1 898
Platige Films sp. z o.o.	zakup: licencje, usługi doradcze	5
Platige Image, LLC	sprzedaż: usługi graficzne	1 684
Platige Image, LLC	zakup: usługi agencyjne	355
Platige Sp z o.o. Sp. Komandytowa	sprzedaż projektów, czynsz za najem obiektu, obsługa księgowa	6 657
Fatima Film Sp. Komandytowa	sprzedaż: wycena kontraktu do filmu Fatima	439
Dobro Sp. z o.o.	sprzedaż: usł. postprodukcji obrazu, animacji, dźwięku, księgowe, informatyczne	1 697
Dobro Sp. z o.o.	zakup: obsługa produkcyjna	495

Nota nr 29: Struktura kapitału podstawowego na dzień 31 grudnia 2017

Akcjonariusz	Liczba akcji	w tym liczba akcji uprzywilejowanych	Ilość głosów	Wartość nominalna akcji w tysiącach złotych	Udział w kapitale podstawowym %	Udział w ogólnej liczbie głosów %
Jarosław Sawko	1 092 869	850 000	1 942 869	109	34,75%	37,76%
Piotr Sikora	1 030 333	850 000	1 880 333	103	32,76%	36,55%
Tomasz Bagiński	260 736	200 000	460 736	26	8,29%	8,96%
Pozostali z udziałem poniżej 5%	761 062	100 000	861 062	76	24,20%	16,74%
Razem	3 145 000	2 000 000	5 145 000	314	100,00%	100,00%
w tym:						
Seria A	1 500 000	1 500 000	3 000 000	150	47,69%	58,31%
Seria B	500 000	500 000	1 000 000	50	15,90%	19,44%
Seria C	500 000	-	500 000	50	15,90%	9,72%
Seria D	345 000	-	345 000	34	10,97%	6,71%
Seria E	300 000	-	300 000	30	9,54%	5,83%
Razem	3 145 000	2 000 000	5 145 000	314	100,00%	100,00%



PLATIGE IMAGE S.A.

JEDNOSTKOWY RAPORT ROCZNY 2017

SPRAWOZDANIE Z DZIAŁALNOŚCI EMITENTA

WARSZAWA 20 MARCA 2018



SPIS TREŚCI

1. Istotne zdarzenia wpływające na działalność Platige Image, jakie nastąpiły w roku obrotowym	59
2. Istotne zdarzenia jakie nastąpiły po zakończeniu roku obrotowego, do dnia zatwierdzenia sprawozdania finansowego	75
3. Przewidywane kierunki rozwoju Spółki	75
4. Ważniejsze osiągnięcia w dziedzinie Badań i Rozwoju	76
5. Nagrody i Wyróżnienia	76
6. Aktualna i przewidywana sytuacja finansowa	77
7. Informacja dotycząca wykonania prognozy.....	83
8. Informacja o nabyciu akcji własnych	83
9. Informacja o posiadanych przez Spółkę oddziałach (zakładach).....	83
10. Informacja o posiadanych przez Spółkę instrumentach finansowych w zakresie:	84
11. Informacja o ryzykach związanych z prowadzeniem działalności	84
12. Kluczowe finansowe i niefinansowe wskaźniki efektywności, łącznie z informacjami dotyczącymi zagadnień środowiska naturalnego i zatrudnienia	86



1. Istotne zdarzenia wpływające na działalność Platige Image, jakie nastąpiły w roku obrotowym

Istotne i pozostałe projekty Spółki Platige Image w poszczególnych liniach biznesowych

Główne realizacje – Cinematyki

W okresie od 1 stycznia 2017 do daty publikacji niniejszego raportu okresowego Emitent poinformował o podpisaniu lub o odstąpieniu od istotnych umów dotyczących poniższych projektów.

- **Umowa ze Smilegate Entertainment Inc.**

W dniu 8 sierpnia 2017 r. została zawarta umowa pomiędzy Platige sp. z o.o. sp.k., a koreańską spółką Smilegate Entertainment Inc. (Zleceniodawca), której przedmiotem jest wyprodukowanie i dostarczenie trailera do gry komputerowej. Termin realizacji umowy przypadał na październik 2017 roku. Wynagrodzenie wykonawcy z tytułu realizacji przedmiotu umowy jest rzędu (nie przekracza) 5% przychodów ze sprzedaży Grupy Kapitałowej Platige Image za rok 2017.

- **Umowa z Burning Chrome LLC**

W dniu 10 października 2017 roku, Platige sp. z o.o. sp.k. podpisał umowę ze spółką Burning Chrome LLC z siedzibą w Stanach Zjednoczonych o świadczenie usług produkcyjnych. W ramach umowy Platige sp. z o.o. do czerwca 2018 r. wyprodukuje krótkometrażowy film oraz przekazuje wszelkie prawa autorskie do Burning Chrome LLC. Wynagrodzenie Wykonawcy z tytułu realizacji przedmiotu umowy jest rzędu (nie przekracza) 5% przychodów ze sprzedaży Grupy Kapitałowej Platige Image za rok 2017.

Pozostałe realizowane Cinematyki:

- Tom Clancy's Ghost Recon Wildlands TV Spot

Telewizyjny spot najnowszej odsłony serii Ghost Recon – popularnych gier wideo firmowanych nazwiskiem Toma Clancy'ego, najpopularniejszego autora political thrillerów. 60-sekundowa produkcja wprowadzająca w świat gry i przedstawiająca najważniejsze elementy gameplayu.

<http://www.platige.com/pl/project/filmy-do-gier-komputerowych-pl/ghost-recon/>

- Total War: Warhammer II Announcement Trailer

Zwiastun zapowiadający kontynuację gry strategicznej osadzonej w niezwykle popularnym uniwersum fantasy Warhammer. Kompleksowy projekt ze względu na akcję osadzoną w realistycznie wykreowanej dżungli.

<http://www.platige.com/pl/project/filmy-do-gier-komputerowych-pl/total-war-warhammer-2/>



- Frostpunk – trailer „Whiteout”

Zwiastun gry science-fiction tworzonej przez polski zespół 11 bit studios. Naturalne odwzorowanie środowiska wysokogórskiego i zbliżone do fotorealizmu efekty pogodowe. Pierwsza produkcja Platige Image zrealizowana z użyciem oprogramowania Houdini, otwierającego przed zespołem nowe możliwości kreacji. Premiera miała miejsce w kwietniu.

<http://www.platige.com/pl/project/filmy-do-gier-komputerowych-pl/frostpunk-2/>

- League of Legends Mid-Season Invitational 2017

Opublikowana w kwietniu zapowiedź tegorocznej edycji prestiżowego turnieju League of Legends – trzeciej największej gry w świecie e-sportu, posiadającej bazę ponad 100 mln aktywnych graczy. Animacja zrealizowana do reklamy wizerunkowo - produktowej wchodzącego do kolekcji Porsche Design ekskluzywnego telefonu Huawei Mate 10. Reżyseruje Alessandro Pacciani.

<http://www.platige.com/pl/project/filmy-do-gier-komputerowych-pl/league-of-legends/>

- Skull and Bones

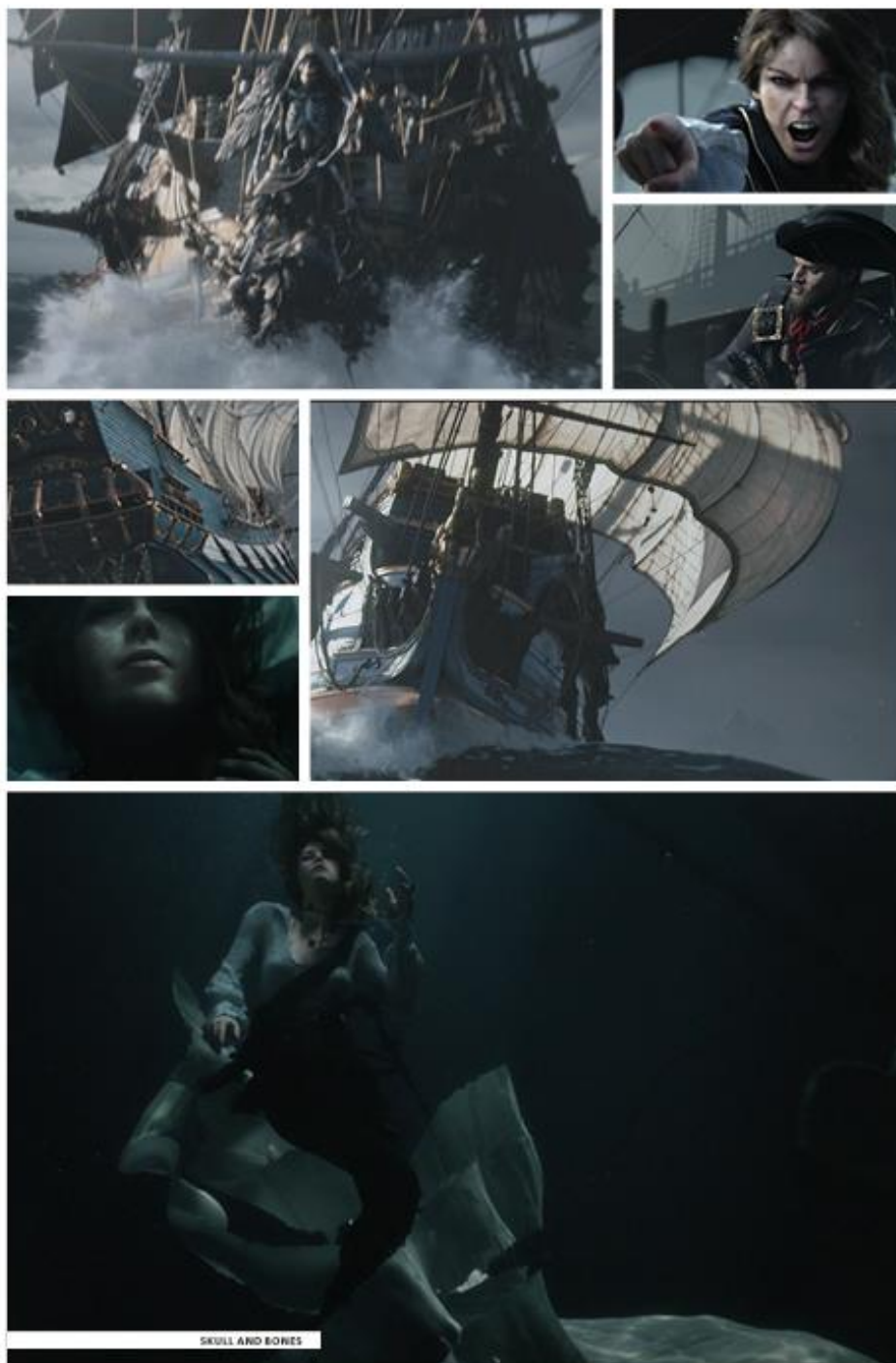
Pierwszy zwiastun nowego IP Ubisoftu – multiplatformowej gry osadzonej w świecie piratów i morskich pojedynków. Starcie okrętów, które wyróżnia zaawansowana symulacja wody i efektów cząsteczkowych. Skull and Bones to jedna z najważniejszych i najlepiej przyjętych premier prestiżowych targów E3 2017.

<http://www.platige.com/pl/project/filmy-do-gier-komputerowych-pl/skull-bones/>

- Dishonored: Death of the Outsider

Cinematik samodzielne rozszerzenie gry Dishonored 2. Zwraca uwagę trwającą minutę sceną akcji, zrealizowaną w jednym, złożonym ujęciu. Głosu użyczają Rosario Dawson i Michael Madsen, znany z filmów Quentina Tarantino. Premiera na E3 2017.

<http://www.platige.com/pl/project/filmy-do-gier-komputerowych-pl/dishonored/>









Główne realizacje – reklama – postprodukcja / animacja

- Huawei By Porsche Design

Animacja zrealizowana do reklamy wizerunkowo - produktowej wchodzącego do kolekcji Porsche Design ekskluzywnego telefonu Huawei Mate 10. Reżyseruje Alessandro Pacciani.

<http://www.platige.com/pl/project/commercial-branded-content-pl-2/huawei-5/>

- Candando

Zrealizowana w pełnym 3D reklama angolskiej sieci sklepów Candando. Reżyseruje Aliaksandr Saszka Kanavalau.

<http://www.platige.com/pl/project/commercial-branded-content-pl-2/candando/>

- Schweppes

Trzy reklamy (z których dwie zostały już wyemitowane) przeznaczone na rynek arabski i zrealizowane dla Memac Oglivy. Seria nawiązuje do kultowej kampanii Jona Hollisa sprzed 15 lat, z tresowanym lampartem w roli głównej. Powrót zwierzęcia – stworzonego komputerowo – wygenerował 6 mln odsłon na YouTube w ciągu trzech tygodni od premiery.

<http://www.platige.com/pl/project/commercial-branded-content-pl-2/schweppes/?filters=food-and-drink-pl>

- Stride

Spot reklamujący gumę do żucia, przeznaczony do emisji w Chinach. Na jego potrzeby Platige Image wykreowało fotorealistycznego animowanego hipopotama, stworzyło liczne matte paintings oraz realistyczną symulację wody.

<http://www.platige.com/pl/project/commercial-branded-content-pl-2/stride/?filters=food-and-drink-pl>

- Żubr: „Pasikonik”, „Jeże”

Postprodukcja dwóch reklam w trwającym 15 lat cyklu dla Kompanii Piwowarskiej. Pierwsza – „Pasikonik” - odznacza się dynamiką i nietypową perspektywą, z której ukazana została puszcza. Sekwencja gonitwy żaby za pasikonikiem korzysta z rozwiązań operatorskich i montażowych znanych z filmowych scen pościgów. W drugiej – „Jeże” - grono zwierząt stworzonych na potrzeby kampanii tym razem powiększyło się o rodzinę jeży.

<http://www.platige.com/pl/project/commercial-branded-content-pl-2/zubr-19/?filters=food-and-drink-pl>



- Piraeus Bank

Druga reklama Platige Image dla greckiego banku Piraeus i agencji The Newtons Laboratory, zrealizowana na potrzeby kampanii wielkanocnej. Podobnie jak spot bożonarodzeniowy, skupiona na nowych maskotkach firmy – słoneczkach. W całości animowana komputerowo, w przeciwieństwie do bazującego na zdjęciach live action pierwowzoru.

<http://www.platige.com/pl/project/commercial-branded-content-pl-2/piraeus-bank-2/?filters=finance-pl>

- Head & Shoulders

Postprodukcja reklamy popularnego szamponu, wyreżyserowanej przez Szymona Pawlika. Na potrzeby spotu swojego wizerunku udzielił piłkarz Manuel Neuer.

<http://www.platige.com/pl/project/commercial-branded-content-pl-2/head-shoulders/>

- Książęce: „Wyścig”

Postprodukcja reklamy piwa Książęce, wyreżyserowanej przez Pawła Borowskiego. Nadaliśmy obrazowi wygląd klasycznego filmu i sprawiliśmy, że latająca machina uniosła się w powietrze.

<http://www.platige.com/pl/project/commercial-branded-content-pl-2/ksiazcece-5/?filters=food-and-drink-pl>

- nc+ : „Ciastko”

Postprodukcja reklamy sieci nc+ z udziałem Krzysztofa Stelmaszyka, Rafała Cieszyńskiego i tresowanej kozy. Wyreżyserowana przez Sebastiana Pańczyka.

<https://vimeo.com/240990058>

- Media Markt #Tytus

Postprodukcja serii reklam dla sieci elektromarketów Media Markt wyreżyserowanych przez Sebastiana Pańczyka. Wizerunkowo - produktowa kampania opiera się na postaciach tytułowych bohaterów komiksów "Tytus, Romek i A'Tomek".

<http://www.platige.com/pl/project/commercial-branded-content-pl-2/media-markt-2/>



- Carrefour

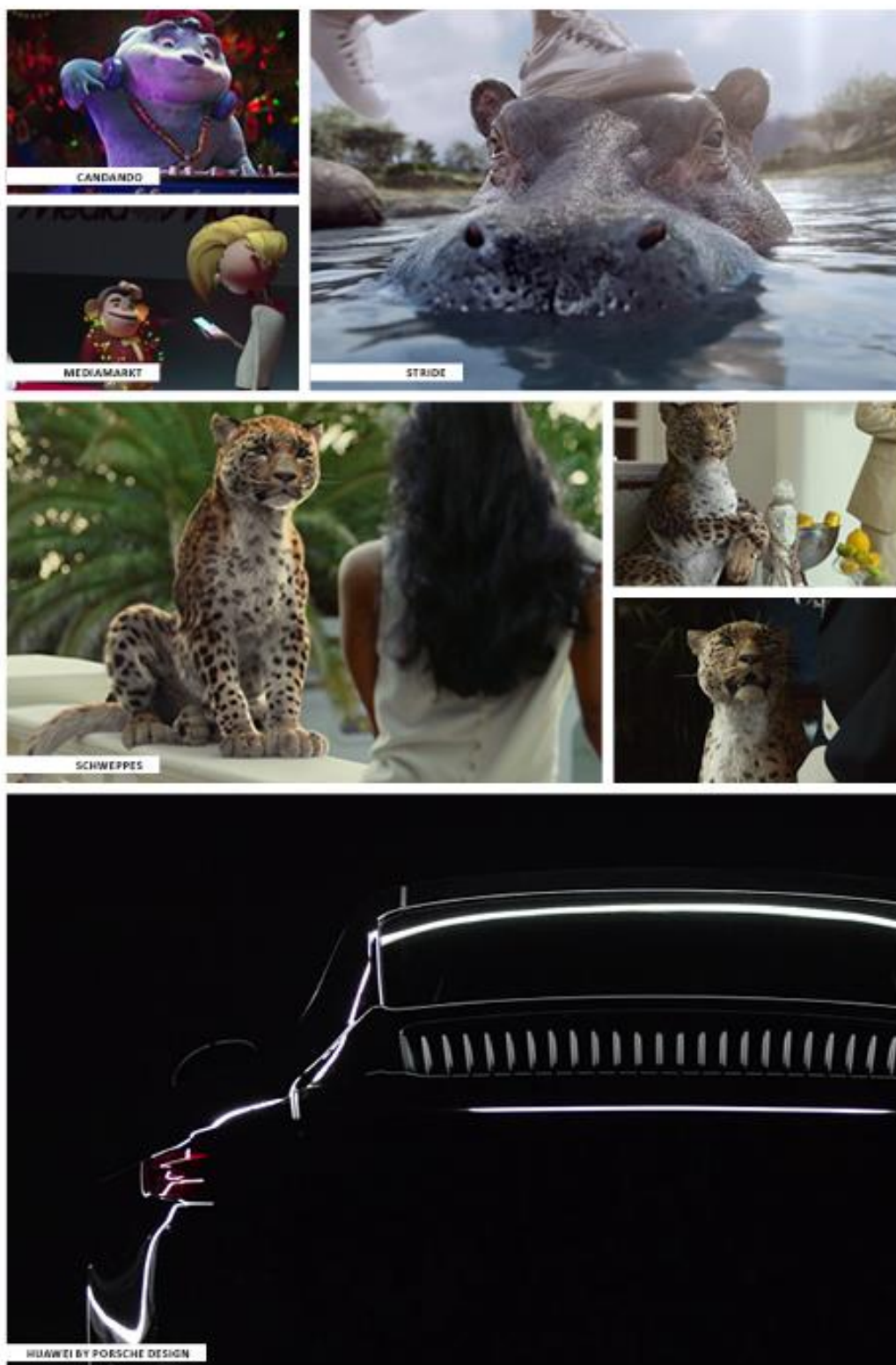
Seria blisko dziesięciu reklam wyprodukowanych w zeszłym roku w ramach trwającej dwa lata współpracy z marką Carrefour oraz agencją Saatchi&Saatchi / Interactive Solutions. Bohaterem większości humorystycznych spotów jest aktor Jacek Braciak. Reklamy promowały m.in. nowoczesne uniformy pracowników sieci hipermarketów wykorzystujące technologię CottonX, kosmetyki z katalogu Carrefour Uroda, cztery gatunki piwa oferowane przez dział piwny, produkty szkolne czy używane w ogrodzie.

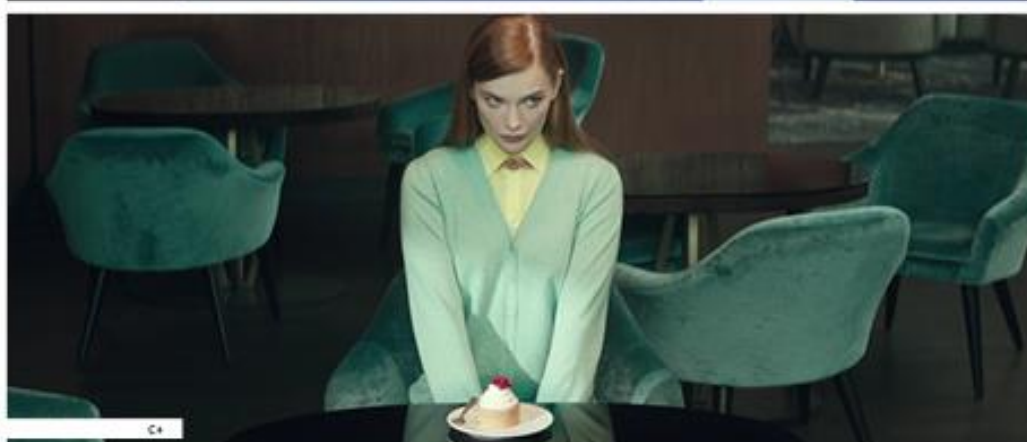
<https://vimeo.com/237412453>

- Pastempomat

Teledysk do utworu Dawida Podsiadło, wyreżyserowany przez Sebastiana Pańczyka. Postprodukcję wykonało Platige Image. Klip spotkał się ze znakomitym przyjęciem i został nagrodzony Fryderykiem – szczególnie w dziale „Promocja i nagrody”.

<http://www.vimeo.com/170941778>









Główne realizacje – produkcja eventy (Platige Events)

- UEFA – finał Ligi Europy

Piąta ceremonia wyprodukowana przez Platige Image na potrzeby finałów UEFA – odwołana ze względu na zamach w Manchesterze. Widowisko z udziałem szwedzkiego duetu DJ-ów Axwell & Ingrosso miało poprzedzić mecz Ajaxu Amsterdam i Manchester United. Zaprezentowany został fragment otwarcia. Całe show prawdopodobnie odbędzie się podczas finału Ligi Europy w Lyon w 2018 r.

- Global Forum

Produkcja międzynarodowej konferencji Global Forum, w ostatniej chwili przeniesionej z Wrocławia do Warszawy ze względu na wizytę prezydenta Donalda Trumpa. Kluczowe przedsięwzięcie zrealizowane w zaledwie trzy tygodnie.

<http://www.platige.com/pl/project/eventy-pl/global-forum-2017/>

- Freedom Awards

Produkcja tegorocznej edycji gali, podczas której amerykański think tank Atlantic Council wyróżnia jednostki i organizacje walczące o pokój na całym świecie. Prestiżowe wydarzenie miało miejsce we Warszawie.

<http://www.platige.com/pl/project/eventy-pl/freedom-awards/>

- Audi Cup

Produkcja ceremonii przedmeczowych na imprezę piłkarską, w której uczestniczyły jedne z najlepszych klubów w Europie: FC Bayern Monachium, Liverpool FC, Atlético Madryt i SSC Napoli. Rozgrywki odbyły się 1 i 2 sierpnia na stadionie Allianz Arena w Monachium.

<http://www.platige.com/pl/project/eventy-pl/audi-cup-2017/>

- UEFA Super Cup

Ceremonia otwarcia Superpucharu Europy UEFA. Wyprodukowane przez nas show poprzedziło wyczekiwany przez kibiców mecz Realu Madryt i Manchesteru United.



- Festiwal Świąteł

Produkcja 5-minutowego mappingu inaugurującego 13. Festiwal Świąteł w Berlinie. Przez kilkanaście dni na historycznym budynku Altes Stadthaus można było oglądać wyświetloną animację inspirowaną najnowszą kolekcją marki Triumph, sponsorującej wydarzenie. Gościem specjalnym imprezy była Julianne Moore. Festiwal Świąteł to jesienna tradycja w stolicy Niemiec.

<http://www.platige.com/pl/project/eventy-pl/berlin-festival-of-lights/>

- Kuchenne triki

Pierwszy program telewizyjny zrealizowany w całości (konceptcja, preprodukcja, produkcja, postprodukcja) przez działający w strukturach Platige Image dział Platige Events. Wielokrotnie wyróżniana szefowa kuchni Ewa Olejniczak pokazuje widzom, jak mogą ułatwić sobie przygotowywanie posiłków. Treści wartościowe zarówno dla początkujących, jak i doświadczonych kucharzy. Premiera pierwszego odcinka odbyła się 10 kwietnia 2017 r. na kanale TLC Polska.

- Muzeum Warszawy od nowa

Realizacja techniczna uroczystości otwarcia muzeum, opracowanej przez Fish Ladder. Szczegóły w sekcji „Fish Ladder”.

<http://www.platige.com/pl/project/eventy-pl/museum-of-warsaw/>





Główne realizacje – Entertainment (Platige Entertainment)

- “Piloci”, Teatr Muzyczny Roma

7 października odbyła się w Teatrze Muzycznym Roma, uroczysta premiera "Pilotów", największego i najdroższego musicalu w historii polskiego teatru. Na jego potrzeby wykonaliśmy 35 cyfrowych scenografii, mapowaniem 3D, animacje oraz trzy filmy krótkometrażowe. Musical został okrzyknięty najbardziej wyczekiwany tytułem scenicznym 2017 roku. Prace nad projektem trwały blisko półtora roku.

<http://www.platige.com/pl/project/3d-live-theatre/piloci/>

Główne realizacje – FISH LADDER

- Tematykacja dla Lech Coastera w Śląskim Wesołym Miasteczku Legendia

Lech Coaster to największy rollercoaster w Europie Środkowo-Wschodniej, otwarty 1 lipca 2017 r. Towarzyszy mu multimedialna narracja wprowadzająca w kontekst fabularny, wzorowana na atrakcjach, którymi szczycą się tylko największe i najlepsze parki rozrywki na świecie. Fish Ladder, Platige Image i Tatry Mountain Resorts a.s. stworzyły filmową opowieść o mitycznym władcy Polan Lechu, którą zwiedzający oglądają w kinie panoramicznym przed przejażdżką.

- Otwarcie Muzeum Warszawy

Zespół Fish Ladder opracował koncepcję otwarcia odnowionego Muzeum Warszawy i zrealizował ją wraz z Platige Image. Uroczystości towarzyszył spektakl wizualny, przedstawiający impresyjne historie kilku wybranych eksponatów i wykorzystujący mapping 3D. Stworzono także instalację na Rynku Starego Miasta, wzorowaną na przekroju muzeum i będącą metaforycznym odwzorowaniem 21 gabinetów z jakich składała się wystawa.



LECH COASTER W ŚLĄSKIM WESOŁYM MIASTECZKU LEGENDIA



2. Istotne zdarzenia jakie nastąpiły po zakończeniu roku obrotowego, do dnia zatwierdzenia sprawozdania finansowego

W związku z obowiązkiem Spółki określonym aneksem nr 7 z dnia 10 października 2017 r. do umowy o limit wierzytelności Nr CRD/L/39421/13 z dnia 17 kwietnia 2013 roku Nadzwyczajne Walne Zgromadzenie niniejszym wyraża zgodę na podwyższenie kwoty wpisu hipoteki umownej łącznej na rzecz banku finansującego na prawie użytkowania wieczystego gruntu przysługującego Spółce oraz na własności budynków stanowiących odrębną nieruchomość, położonego w Warszawie przy ul. Raławickiej 99 (A i B), dla którego Sąd Rejonowy dla Warszawy Mokotowa w Warszawie, VII Wydział Ksiąg Wieczystych, prowadzi księgi wieczyste o numerach: WA2M/00100716/4 oraz WA2M/00507292/8, poprzez zmianę kwoty hipoteki umownej łącznej ustanowionej na rzecz banku finansującego z kwoty 9.000.000 zł do kwoty 13.500.000 zł (słownie: trzynaście milionów pięćset tysięcy) złotych.

Wszystkie umowy kredytowe obowiązujące na dzień 31 grudnia 2017 roku zawierają zapisy obligujące Spółkę do zachowywania określonych poziomów wskaźników sytuacji finansowo-majątkowej Grupy. Obowiązki Spółki w tym zakresie oceniane są przez Bank kredytujący corocznie na podstawie zaudytowanych skonsolidowanych sprawozdań finansowych Grupy. W związku z wynikami finansowymi Grupy za rok 2017 rok zamieszczonymi w skonsolidowanym sprawozdaniu finansowym niektóre wskaźniki finansowe zapisane w ww. umowach kredytowych mogą w ocenie banku nie zostać spełnione.

W dniu 20 marca 2018 roku Spółka otrzymała pismo od Raiffeisen Bank Polska S.A. („Bank”) z informacją, iż w związku z zaistniałą sytuacją Bank nie planuje i nie zamierza korzystać z prawa do zastosowania sankcji opisanych w treści ww. umów. Bank zastrzegł jednocześnie możliwość skorzystania z prawa do zastosowania sankcji w przypadku braku akceptacji przez Bank w zakresie planu dobezpieczenia i częściowej spłaty obecnie przyznaných limitów kredytowych, braku terminowej spłaty kapitału i odsetek rat obecnie przyznaných limitów kredytowych oraz ww. częściowej spłaty zgodnie z nowym zaakceptowanym harmonogramem lub pogorszenia się kondycji finansowej Spółki i/lub Grupy po analizie sprawozdań finansowych za I kwartał 2018 roku.

3. Przewidywane kierunki rozwoju Spółki

Spółka Platige Image S.A. jest liderem na krajowym rynku postprodukcji i animacji komputerowej. Świadczy usługi na najwyższym światowym poziomie co zostaje potwierdzone przez kolejne nagrody jakie zdobywają produkcje Spółki. Główne kierunki rozwoju to:

- Zwiększanie przychodów i rentowności istniejących linii biznesowych, także poprzez wzrost sprzedaży na rynkach zagranicznych;
- Rozszerzenie oferty usług dla klientów poza usługi stricte postprodukcyjne i oferowanie rozwiązań zintegrowanych;
- Stworzenie własnych produktów i własności intelektualnej, które wygenerują przychody w dłuższym okresie. Działania te obejmują np. koprodukcje filmów i widowisk;



- Promocja artystów współpracujących z Grupą Platige Image;
- Realizację projektów specjalnych - wykorzystujących nowe technologie, naukę i kulturę jako narzędzia do budowy nowych modeli współpracy strategicznej, tworzenia oryginalnych form własności intelektualnej oraz projektowania nowych produktów i usług.

Dodatkowo w 2018 roku Spółka Platige Image S.A. kontynuować będzie aktywności mające na celu wyprodukowanie własnych treści kontentowych mających na celu zmianę struktury przychodowej Spółki ze struktury usługowej na strukturę usługowo tantiemową. W tym celu Spółka kontynuować będzie inwestycje w projekty związane z budową portfela własnego IP („Intellectual Property”). Obszary zainteresowania Spółki to szeroko pojęty segment nowoczesnej rozrywki: film animowany lub efektowy (VFX), widowiska w technologii 3D. Projekty te charakteryzują się stosunkowo długim okresem przygotowań (development) i obarczone są ryzykiem akceptacji pomysłów artystycznych przez publiczność. Dodatkowo nakłady na wyprodukowanie takich projektów przekraczają obecne możliwości finansowe Spółki, dlatego Spółka zamierza aktywnie przygotowywać takie projekty na etapie pomysłu kreatywnego, a następnie realizować je w formie koprodukcji lub spółek celowych z partnerami strategicznymi.

4. Ważniejsze osiągnięcia w dziedzinie Badań i Rozwoju

W Platige Image S.A. w sposób ciągły kontynuowane są prace nad rozwojem systemu do zarządzania środowiskiem uruchomieniowym aplikacji. Stanowi on w tej chwili jeden z głównych systemów usprawniających, porządkujących i ujednolicających w znaczący sposób pracę nad projektami. Od drugiej połowy 2016 roku trwają prace nad nowymi kierunkami rozwoju dotyczącymi alternatywnych metod renderingu grafiki komputerowej.

5. Nagrody i Wyróżnienia

- 7 nagród, 11 nominacji Klubu Twórców Reklamy

Projekty, w których uczestniczyły Platige Image i Dobro spotkały się z dużym uznaniem jury KTR. Łącznie nasze studia nominowano 11 razy (siedem nominacji dla Platige Image i cztery dla Dobra). Dobro otrzymało cztery Miecze za teledysk do utworu „Pastempomat” - w kategoriach Scenariusz krótkiej formy filmowej, Casting, Zdjęcia i Production Excellence. Już po pierwszym roku działalności zostało uznane za drugi najlepszy dom produkcyjny w Polsce. Platige Image zostało nagrodzone trzema Mieczami – w kategorii Digital Branded Content za grę mobilną War On Cancer, a także w kategoriach Production Excellence za projekt Legendy Polskie i Video / Efekty Specjalne / Postprodukcja obrazu za Twardowsky 2.0.



- Fryderyk 2017 za Teledysk Roku

Wyreżyserowany przez Sebastiana Pańczyka teledysk do utworu Dawida Podsiadło „Pastempomat” został ogłoszony Teledyskiem Roku na gali Fryderyki 2017.

- Skull and Bones - nominacja do animago 2017

Trailer do nowej gry Ubisoftu został nominowany do prestiżowej nagrody animago, w kategorii „Best Game Cinematic”. Cinematik, zaprezentowany po raz pierwszy na targach gier video E3 2017, wprowadza widzów w świat piratów i morskich bitew, gdzie realizm łączy się z wątkami fantastycznymi.

- Promised Land Art Festival

Tomasz Bagiński, Jakub Jabłoński, Maciej Jackiewicz, Olga Szablewicz i Piotr Żyła poprowadzili wykłady i warsztaty na Promised Art Land Festival w Łodzi. Nasi przedstawiciele opowiadali m.in. o developmencie filmowym, storytellingu i tworzeniu animacji.

- Polita na 11. Międzynarodowym Festiwalu Musicalowym w Daegu w Korei Południowej

Pierwsze na świecie przedstawienie w koncepcji 3D Live Theater, opracowanej przez Platige Image, spotkało się ze znakomitym przyjęciem na prestiżowym festiwalu teatralnym. „Polita” odniosła sukcesy w najważniejszych kategoriach, zdobywając nagrodę Grand Prix za najlepszy spektakl i najlepszą aktorkę (Natasza Urbańska).

- Alivia

Kampania dla fundacji Alivia została uhonorowana złotą nagrodą Effie – jednym z najważniejszych branżowych wyróżnień. Wyprodukowaliśmy utrzymany w realiach s-f spot zachęcający na przekazywanie 1% podatku na walkę z rakiem. Stworzyliśmy także darmową grę mobilną, umożliwiającą wspieranie finansowe pacjentów wybranych przez samego gracza. Przedsięwzięcie zrealizowaliśmy wspólnie z domem produkcyjnym Dobro, Saatchi & Saatchi IS oraz Big Picture.

6. Aktualna i przewidywana sytuacja finansowa

Dane za lata 2016-2017 zawarte w poniższym omówieniu dotyczą danych finansowych jednostkowych.



Rachunek zysków i strat

Przychody ze sprzedaży

W 2017 roku Emitent zrealizował łączne przychody ze sprzedaży w wysokości 59,5 mln zł. W stosunku do roku 2016 przychody spadły o 16,6 mln zł i stanowi to spadek o 21,8 %.

Platige Image S.A. sprzedaje swoje usługi zarówno na rynku krajowym jak i na rynkach zagranicznych.

dane w tys. złotych				
Przychody	2017	2016	zmiana	dynamika%
Sprzedaż krajowa	32 311	45 068	-12 757	-28,3%
Sprzedaż eksportowa	27 180	31 055	-3 875	-12,5%
RAZEM	59 491	76 123	-16 632	-21,8%

W 2017 roku udział sprzedaży eksportowej wyniósł 45,7% w całości przychodów. Udział sprzedaży eksportowej zwiększył się w ciągu roku z poziomu 40,8%. Zmiana ta spowodowana jest wzrostem produkcji cinematików i reklamy dla zagranicznych kontrahentów.

Od lat Emitent stara się utrzymać zdywersyfikowane źródła przychodów tak, aby sprzedaż eksportowa stanowiła około 50% przychodów.

Koszty operacyjne, pozostałe przychody i koszty operacyjne, zysk operacyjny i EBITDA

Koszty działalności operacyjnej wyniosły 62,1 mln zł w 2017 roku i były o 12,4 mln zł niższe niż w 2016 roku. Dynamika spadku kosztów działalności operacyjnej wyniosła 16,7% i była niższa niż dynamika spadku przychodów o 5,1 pkt. procentowych. Ta relacja przełożyła się bezpośrednio na spadek marży na sprzedaży z 2,1% w 2016 do -4,4%.

Poniżej zaprezentowano strukturę kosztów operacyjnych wraz z dynamiką roczną.

dane w tys. złotych					
Koszty wg rodzaju	2017	2016	zmiana	dynamika%	udział
1. Amortyzacja	3 647	2 654	993	37,42%	5,87%
2. Zużycie materiałów i energii	1 769	2 946	-1 177	-39,95%	2,85%
3. Usługi obce	29 064	39 422	-10 358	-26,27%	46,80%
4. Podatki i opłaty	743	549	194	35,34%	1,20%
5. Wynagrodzenia	24 958	26 571	-1 613	-6,07%	40,18%
6. Ubezpieczenia społeczne i inne świadczenia	1 461	1 418	43	3,03%	2,35%
7. Pozostałe koszty rodzajowe	466	984	-518	-52,64%	0,75%
RAZEM	62 108	74 544	-12 436	-16,68%	100,0%

W strukturze kosztów operacyjnych największe pozycje to koszty usług obcych oraz koszty wynagrodzeń.

Usługi obce stanowią 46,8% kosztów działalności operacyjnej. W roku 2017 koszty usług obcych spadły o 10,4 mln zł tj. o 26,27% w stosunku do roku 2016. Podstawowe składniki usług obcych to: usługi związane



z produkcją (usługi graficzne, animacyjne, wypożyczenie sprzętu, plany zdjęciowe, dźwiękowe i inne) czynsze oraz usługi wsparcia software'u.

Spółka Platige Image S.A. poszukując nowych niszy w których może oferować swoje usługi konsekwentnie wchodzi na nowe obszary biznesowe. Przykładem są usługi związane z produkcją zdjęć, usługi studia dźwiękowego oraz usługi związane z obsługą dużych imprez, np. organizacja oprawy finałów dla UEFA. Te nowe obszary biznesowe charakteryzują się inną strukturą kosztową niż dotychczasowa podstawowa działalność Spółki, tj. produkcja filmów animowanych i usługi postprodukcji video. W dużo mniejszym stopniu wykorzystują talent podstawowego zespołu artystów grafików i opierają się głównie na zakupie usług obcych. Rozwój nowych obszarów biznesowych skutkuje istotnym wzrostem kosztów usług obcych w ujęciu rok do roku. Wzrost udziału takich usług w przychodach będzie przekładać się na wzrost kosztów.

Udział usług obcych w strukturze kosztów operacyjnych w ciągu 2017 roku spadł o 6,1 pkt. procentowych z 52,9%.

Drugą najistotniejszą pozycją w strukturze kosztów spółki to koszty wynagrodzeń. Wynoszą one 25,0 mln zł, co stanowi 40,18% całkowitych kosztów operacyjnych. W roku 2017 łączne koszty wynagrodzeń i świadczeń pracowniczych spadły o 1,6 mln zł, tj. o 5,61%. Po uwzględnieniu kosztów ubezpieczeń społecznych i świadczeń pracowniczych udział kosztów pracy wyniósł 42,53% w całości kosztów działalności operacyjnej. Pomimo nominalnego spadku kosztów wynagrodzeń udział tej pozycji kosztowej (wraz ze świadczeniami) w całkowitych kosztach operacyjnych wzrósł z 37,5% w 2016.

Pozostałe przychody operacyjne wyniosły 711 tys. zł w 2017 i zwiększyły się w stosunku do roku 2016 kiedy wyniosły 142 tys. zł. Składają się na nie przychody ze sprzedaży zbędnego majątku firmy, aut firmowych (pozostałe przychody), przychody z dotacji otrzymanych, oraz pakietów medycznych i sportowych dla pracowników i współpracowników Spółki.

Pozostałe koszty operacyjne wyniosły w 2017 roku 4,3 mln zł i były wyższe w stosunku do roku 2016 kiedy osiągnęły poziom 655 tys. zł. Składają się na nie w głównej mierze koszty jednorazowych niegotówkowych odpisów zaprezentowanych poniżej.

Jednorazowe nie gotówkowe odpisy wg kategorii i podmioty

Platige Image S.A.

tys. zł

Korekty mające wpływ na zysk operacyjny EBIT

Fatima niezrealizowane przychody - korekta przychodu w spółce serwisowej	-1 460
Odpis praw i kosztów dot. do technologii scenografii teatralnych	-1 260
Środki trwałe budowie	-2 460
Odpis na aktywa spółek w USA - Platige US Inc.	-350
RAZEM WPŁYW NA EBIT i EBITDA	-5 530
<hr/>	
Odpis na udziały w VIVID GAMES S.A. s.k.a.	-100
Odpis na trwałą utratę wartości udziałów w spółce zależnej PLASTIC Sp. z o.o.	-300



Odpis na trwałą utratę wartości udziałów w spółkach w USA PLATIGE US, Inc.	-554
RAZEM WPŁYW NA KOSZTY FINANSOWE	-954
<hr/>	
RAZEM WPŁYW NA WYNIK NETTO	-6 484

W roku 2017 spółka zanotowała stratę z działalności operacyjnej w wysokości 6,2 mln zł. Pozycja zysk operacyjny jest niższa o 7,3 mln zł w stosunku do roku 2016 kiedy zysk wyniósł 1,1 mln zł. Spadek zysku operacyjnego wynika z:

Wzrost/(spadek) przychodów	(16,6 mln)
(wzrost)/spadek kosztów działalności operacyjnej	12,4 mln
(wzrost)/spadek salda pozostałych przychodów i kosztów operacyjnych	(3,1 mln)
<hr/>	
zmiana zysku z działalności operacyjnej	(7,3 mln)

Zwracamy uwagę, że EBITDA skorygowana o niegotówkowe odpisy wyniosła 3,0 mln zł i jej marża wyniosła 5,0% i była niższa o 0,7 mln zł od EBITDY za rok 2016 wynoszącej 3,7 mln zł z niższą marżą 4,9%.

Przychody i koszty finansowe

Przychody z tytułu odsetek w 2017 roku wyniosły 10 tys. zł, natomiast w 2016 roku wyniosły one 64 tys. zł.

Koszty finansowe Emitenta stanowią głównie odsetki od kredytów bankowych i leasingów oraz różnice kursowe (o ile występuje nadwyżka ujemnych różnic kursowych nad dodatnimi). Koszty odsetek i odsetkowej części rat leasingowych wyniosły w 2017 roku 437 tys. zł, a w 2016 koszty te wyniosły 480 tys. zł. Różnice kursowe wykazane w kosztach finansowych w 2017 roku wyniosły 733 tys. zł.

Różnice kursowe wykazywane bądź w przychodach bądź kosztach finansowych dotyczą zarówno zrealizowanych różnic kursowych w zdarzeniach gospodarczych jak i różnic niezrealizowanych dotyczących wyceny aktywów i pasywów na dzień bilansowy. Największy wpływ na niezrealizowane różnice kursowe ma wycena kredytu hipotecznego zaciągniętego w Euro.

Dodatkowo Spółka rozpoznała w ciężar kosztów finansowych utratę wartości inwestycji w kwocie 100 tys. zł – zwiększenie odpisu na udziały w VIVID GAMES S.A. s.k.a. do całkowitej wartości inwestycji.

Zysk netto

W 2017 obciążenie wyniku z tytułu podatku dochodowego wyniosło 749 tys. zł.

Zysk netto w roku 2017 wyniósł -7,6 mln zł i był niższy o 8,4 mln zł od zysku osiągniętego w roku 2016, kiedy wyniósł 0,8 mln zł.



Bilans

Aktywa trwałe

Na dzień 31.12.2017 wartość aktywów trwałych wyniosła 25,2 mln zł, co stanowiło 59,6% aktywów ogółem. Wartość aktywów trwałych zmniejszyła się o 5,4 mln zł w stosunku do 2016 roku, a ich udział w sumie bilansowej wzrósł z poziomu 57,8%.

Aktywa obrotowe

Należności krótkoterminowe

Na dzień 31.12.2017 należności krótkoterminowe wynosiły 11 mln zł i były niższe od stanu na dzień 31.12.2016 o 1,2 mln zł.

Emitent aktywnie monitoruje poziom należności, aby ograniczać ich przeterminowanie i ryzyko nieściągalności. Należności z tytułu dostaw i usług od jednostek niepowiązanych zmniejszyły się z kwoty 7,7 mln na dzień 31.12.2016 do kwoty 4,5 mln zł na dzień 31.12.2017.

Branża, w której Platige Image realizuje największe obroty, charakteryzuje się wydłużonymi terminami płatności. Ze względu na plany dalszego rozwoju i zakładany wzrost sprzedaży należy się spodziewać, że poziom zaangażowanej gotówki w finansowanie kapitału obrotowego może się zwiększyć w przyszłości.

Środki pieniężne i inne aktywa pieniężne

Na dzień 31.12.2017 saldo gotówki wynosiło 0,5 mln zł i było niższe od stanu na dzień 31.12.2016 o 0,3 mln zł.

Kapitał Własny

Na dzień 31.12.2017 kapitał własny wyniósł 18,5 mln zł i był niższy od kapitału własnego na koniec 2016 o 8,9 mln zł.

Zobowiązania długoterminowe

Na dzień 31.12.2017 zobowiązania długoterminowe wynosiły 5,1 mln zł i były niższe od stanu na dzień 31.12.2016 o 2,1 mln zł. Na zobowiązania długoterminowe składają się kredyt hipoteczny zaciągnięty w walucie Euro na zakup nieruchomości i spłatę zobowiązań inwestycyjnych oraz leasing finansowy stacji graficznych. Zmiana salda wynika ze zwiększenia kredytu i podpisania umów leasingowych w 2016, spłaty rat kredytowych w roku obrotowym oraz wyceny na dzień bilansowy salda wyrażonego w Euro. Na dzień 31.12.2017 saldo kredytu hipotecznego wynosiło 1,8 mln Euro, z czego 1,2 mln Euro rozpoznano w części długoterminowej.

Zobowiązania krótkoterminowe

Na dzień 31.12.2017 zobowiązania krótkoterminowe wynosiły 15,4 mln zł i były niższe od stanu na dzień 31.12.2015 o 0,4 mln zł.



Emitent korzysta z limitu wierzytelności w postaci limitu w rachunku bieżącym i kredytu rewolwingowego. Łączny limit do wykorzystania wynosi 9 mln zł. Na dzień 31.12.2017 wykorzystanie limitu wierzytelności wynosiło 6,5 mln zł.

Okresowo Spółka finansuje swoje należności faktoringiem. Na dzień 31.12.2017 limit faktoringowy nie był wykorzystany.

Rachunek przepływów pieniężnych

Przepływy netto z działalności operacyjnej w 2017 roku wyniosły 1,4 mln zł wobec 5,3 mln zł w 2016 roku, co stanowi spadek o 3,9 mln zł. Przepływy finansowe z działalności operacyjnej są wyższe od zysku EBITDA o 3,9 mln zł. Największy wpływ na tę różnicę ma zmiana stanu rozliczeń międzyokresowych.

Przepływy netto z działalności inwestycyjnej w 2017 roku wyniosły -2,1 mln zł wobec -5,2 mln zł w 2016 roku. Wydatki na nabycie majątku trwałego wyniosły 1,9 mln zł. Główne wydatki inwestycyjne ponoszone były na zakupy sprzętu i technologii IT.

Przepływy netto z działalności finansowej w 2017 roku wyniosły 0,4 mln zł wobec wpływu netto 0,2 mln zł w 2016 roku. W roku 2017 w wyniku zaciągnięcia i spłaty kredytów kwota przepływów z tego tytułu wyniosła persaldo 1,1 mln zł. Przepływy finansowe z tytułu odsetek i kosztów finansowych wzrosły z 444 tys. zł w 2016 do 480 tys. zł w 2017. Koszty obsługi kredytów wzrosły z powodu uruchomienia nowych linii kredytowych (krótkoterminowych i długoterminowych) w 2017 roku.

Przewidywana sytuacja finansowa

W 2017 roku Emitent podjął działania mające na celu zoptymalizowane posiadanych aktywów i procesów zarządczych opisanych w liście Zarządu do akcjonariuszy. Zostało podjętych szereg działań reorganizacji wewnętrznej w tym:

- 1) Zmiany modelu zarządzania poprzez powołanie merytorycznego zarządu i dyrektora operacyjnego Spółki Platige Image S.A., tworzących tzw. Management Committee. Zmianie tej towarzyszyło przejście głównych akcjonariuszy z Zarządu do nowo powołanej Rady Nadzorczej,
- 2) Optymalizacji struktury organizacyjnej poprzez wyodrębnienie homogenicznych centrów biznesowych (Business Units), których kierownictwo powierzono doświadczonym managerom,
- 3) Racjonalizacji i optymalizacji kosztów działania nowo wyodrębnionych centrów biznesowych oraz zespołów wsparcia prowadzących do odnotowanej w 2017 r. i planowanej na 2018 r. redukcji kosztów operacyjnych, przy jednoczesnym zapewnieniu ciągłości współpracy Spółki z utalentowanymi twórcami,
- 4) Wdrożenie funkcji planowania finansowego poprzez wdrożenie budżetów dla centrów biznesowych oraz zespołów wsparcia, określających plany przychodowe i kosztowe,
- 5) Rewitalizacji procesu sprzedaży poprzez wzmocnienie ról sprzedawców/producentów w każdym z centrów biznesowych,
- 6) intensyfikację działań marketingowo – komunikacyjnych Spółki oraz Grupy do wszystkich interesariuszy w tym wdrożenie nowej strony internetowej, oraz wzmocnienie zespołu Marketingu o kompetencje social media managera.



Wszystkie te inicjatywy mają umożliwić Spółce i Grupie Platige efektywniejszą realizację dotychczasowej strategii biznesowej polegającej na:

- efektywnej realizacji wysokomarżowych projektów serwisowych w poszczególnych centrach biznesowych,
- poszukiwaniu i realizacji projektów budowy własnego IP Grupy w sposób uwzględniający ograniczone obecnie zasoby finansowe Grupy, które mogłyby być tak inwestowane.
- realizacji projektów specjalnych - wykorzystujących nowe technologie, naukę i kulturę jako narzędzia do budowy nowych modeli współpracy strategicznej, tworzenia oryginalnych form własności intelektualnej oraz projektowania nowych produktów i usług.

7. Informacja dotycząca wykonania prognozy

Emitent nie publikował prognozy wyników na rok 2017.

8. Informacja o nabyciu akcji własnych

W dniu 30 grudnia 2016 Emitent zawarł umowę na mocy której sprzedał wszystkie posiadane udziały w Spółce Juice sp. z o.o. Szczegóły transakcji zostały opisane w Raporcie Bieżącym ESPI nr. 10/2016.

Elementem zapłaty za udziały Juice było przeniesienie na Emitenta przez Adama Tunikowskiego 37.857 akcji Serii F Platige Image S.A. za kwotę 794.997 zł. Transakcja przeniesienia akcji została zrealizowana po zarejestrowaniu przez Sąd Rejestrowy w dniu 6 lipca 2017 dobrowolnego umorzenia posiadanych przez Emitenta 612 udziałów w Juice sp. z o.o., stanowiących 51% kapitału zakładowego Juice. W kolejnym etapie zamknięcia transakcji Sąd dokonał z dniem 29 grudnia 2017 roku rejestracji obniżenia wysokości kapitału zakładowego Emitenta z kwoty 318.285,70 złotych do kwoty 314.500 złotych wskutek umorzenia tychże 37.857 akcji zwykłych imiennych serii F Spółki..

9. Informacja o posiadanych przez Spółkę oddziałach (zakładach)

Emitent nie posiada wydzielonych oddziałów ani zakładów.



10. Informacja o posiadanych przez Spółkę instrumentach finansowych w zakresie:

- Ryzyka: zmiany cen, kredytowego, istotnych zakłóceń przepływów środków pieniężnych oraz utraty płynności finansowej, na jakie narażona jest Emitent.
- Przyjętych przez jednostkę celach i metodach zarządzania ryzykiem finansowym, łącznie z metodami zabezpieczenia istotnych rodzajów planowanych transakcji.

Instrumenty finansowe

Instrumenty finansowe posiadane przez spółkę to kredyt hipoteczny udzielony w Euro. Na dzień 31.12.2017 saldo kredytu wynosiło 1,8 mln Euro. Z tytułu tego kredytu Grupa oprócz normalnego ryzyka operacyjnego utraty płynności ponosi ryzyko związane z możliwością osłabiania się waluty PLN wobec EUR. Grupa potrzebuje ok. 700 tys. Euro rocznie na obsługę rat kapitałowych i odsetkowych. Zabezpieczeniem przed ww. ryzykami jest naturalny hedging. Emitent historycznie generował dużą część przychodów w walutach obcych oraz w swojej strategii ma działania zorientowane na zwiększanie eksportu, co w opinii Zarządu adekwatnie zabezpiecza powyższe ryzyka.

W 4 kwartale 2017 r. Zarząd Platige Image S.A. przyjął politykę zabezpieczeń walutowych przewidującą zabezpieczanie wszystkich planowanych przychodów w walutach obcych w wysokości nie pokrytej przewidywanymi wydatkami w tych walutach do wysokości limitu przyznanego przez Bank obsługujący Spółkę. Zgodnie z tą polityką Spółka w 1 kwartale 2018 r. zawarła transakcje forward sprzedaży 4 mln USD po ustalonym stałym kursie.

11. Informacja o ryzykach związanych z prowadzeniem działalności

Najistotniejsze ryzyka operacyjne na które narażona jest Emitent

- Ryzyko związane z zasobami ludzkimi. Emitent działa w branży kreatywnej i artystycznej. Osiągnięcie sukcesu na rynku jest w głównej mierze uzależnione od wykorzystania talentu artystów z którymi Spółka współpracuje oraz od zdolności i kwalifikacji pozostałych pracowników i współpracowników. Utrzymanie talentu, zapewnienie dostępności najwyższej jakości artystów jest podstawowym wyzwaniem związanym z operacyjnym zarządzaniem Spółki. Ryzyko utraty talentu lub brak dostępności do grafików posiadających określone umiejętności mogą spowodować zmniejszone zainteresowanie lub konieczność odrzucania zleceń i wobec tego negatywnie wpłynąć na wyniki operacyjne Platige Image S.A.
- Spółka prowadzi działalność na rynku, na którym kluczową rolę, oprócz zasobów ludzkich, odgrywa stale ewoluująca technologia. Wymogi rynkowe narzucają na studia postproducyjne stałe podnoszenie jakości i efektywności oferowanych usług, co z kolei determinowane jest posiadaniem nowoczesnego sprzętu i oprogramowania i konieczność ponoszenia nakładów na utrzymanie i zwiększanie poziomu technologicznego. Ponadto, z uwagi na stosunkowo wczesną fazę rozwoju rynku, innowacyjne rozwiązania oraz nowe, nieoferowane dotąd przez nikogo usługi pozwalają na



zdobyć dominującą pozycję wobec podmiotów konkurencyjnych. Ryzyko związane z technologią jest zatem pochodną jakości oferowanych usług i nowatorskiego podejścia do rozwiązań postprodukcyjnych i koniecznością prowadzenia działań badawczo-rozwojowych.

- Ewentualna utrata, częściowa bądź całkowita, danych związana z awarią systemów komputerowych lub zniszczeniem bądź utratą kluczowego, rzeczowego majątku trwałego Emitenta mogłaby skutkować czasowym wstrzymaniem lub ograniczeniem możliwości realizacji projektów, co mogłoby mieć negatywny wpływ na wyniki finansowe. W celu ograniczenia ryzyka Emitent posiada szereg systemów chroniących przed utratą danych.
- Ryzyko wejścia na nowe rynki. Strategia rozwoju Platige Image S.A. przewiduje ustawiczne poszukiwanie innowacyjnych nisz produktowych i nowych rynków geograficznych. Działania te obarczone są ryzykiem niepowodzenia i podjęcia działań, które mogą okazać się nietrafione i nie przyniosą w przyszłości spodziewanych efektów ekonomicznych. Rozpoczęcie oferowania i świadczenia nowych usług, nawet w przypadku gdy ich specyfikacja jest zbliżona do dotychczasowej działalności Emitenta, wiąże się z ryzykiem, iż obecne doświadczenie Spółki okaże się niewystarczające do osiągnięcia wymiernych korzyści finansowych z wejścia w nowe segmenty rynku.
- Ryzyko produktów kreatywnych. Platige Image S.A. działa na rynku artystycznym i kreatywnym. W swojej strategii Spółka przewiduje inwestycje w rozwój projektów, które obarczone są ryzykiem nietrafienia w gusta odbiorców. Mogą to być projekty o istotnych dla Spółki budżetach i straty związane z trwałą utratą wartości mogą istotnie wpłynąć na sytuację finansową Spółki
- Ryzyko uzależnienia Emitenta od osób zajmujących kluczowe stanowiska. Wypracowany przez osoby zajmujące kluczowe stanowiska, szeroki zakres know-how i efektywnie rozbudowana sieć kontaktów osobistych determinują działalność operacyjną Spółki. Odejście jednego lub kilku członków kadry zarządzającej mogłoby niekorzystnie wpłynąć na prowadzoną działalność, a w konsekwencji na osiągnięte przez Spółkę wyniki finansowe.
- Ryzyko związane z odbiorcami. Platige Image S.A. jest największym studiem animacji komputerowej w Polsce. Wyniki finansowe Spółki w znacznym stopniu uzależnione są od stałego dopływu nowych projektów. Zachwianie ciągłości realizacji nowych projektów może mieć negatywny wpływ na wyniki finansowe Emitenta ze względu na duży udział kosztów stałych w tym kosztów utrzymania zespołów grafików.
- Ryzyko związane z realizacją projektów. Realizacja projektów animacyjnych i postprodukcyjnych wiąże się z występowaniem dwóch podstawowych zagrożeń – ryzykiem niedotrzymania terminu oraz ryzykiem przekroczenia budżetu. W szczególności w przypadku dużych projektów za niedotrzymanie terminów lub inne uchybienia w realizacji umów Spółka może być zobowiązana do zapłacenia kar umownych przewidzianych w umowach lub też odpowiedzialności odszkodowawczej z innych tytułów. Duże zlecenia od kontrahentów zagranicznych podpisane są najczęściej wg prawa właściwego dla siedziby zleceniodawcy. Umowy wg prawa obcego mogą zawierać zapisy, które są inaczej interpretowane niż w prawie polskim i Spółka narażona jest na niedostateczną ochronę prawną z tego tytułu. W ekonomicznie uzasadnionych przypadkach Emitent angażuje prawników zagranicznych do asystowania w negocjacjach.
- Ryzyko związane z poziomem i strukturą zadłużenia. Istotnym źródłem finansowania majątku Spółki jest kapitał obcy. W chwili obecnej zadłużenie Spółki z tytułu kredytów i pożyczek Spółki wynosi 15 mln zł. Znaczny udział kapitałów obcych w sumie bilansowej Emitenta rodzi potencjalne ryzyko ograniczenia możliwości spłaty zadłużenia w przypadku zachwiania w płynności Emitenta lub



pozyskanie finansowania dłużnego na nowe projekty kreatywne, inwestycyjne i rozwojowe może być ograniczone.

- Ryzyko konkurencji. Dynamiczny rozwój technologii oraz rosnący wachlarz sposobów wykorzystania animacji 3D powoduje wyraźny wzrost zainteresowania tym segmentem rynku, nie tylko ze strony potencjalnych zleceniodawców, ale również zleceniobiorców. Nieuniknionym jest pojawianie się coraz liczniejszej konkurencji. Konkurencja z biegiem czasu może próbować dogonić Platige Image S.A. pod względem zasobów kapitałowych i ludzkich, pokonując kolejne bariery wejścia stojące na drodze do najbardziej ambitnych i wymagających projektów.
- Ryzyko zmiany kursów walutowych. Obecność Emitenta na rynkach zachodnioeuropejskich oraz realizacja strategii obejmującą między innymi ekspansję zagraniczną powodują, że Spółka jest narażona na ryzyko niekorzystnych zmian kursów walutowych. W przypadku takich zmian może dojść do sytuacji, w której rzeczywisty dochód ze zrealizowanego projektu odbiegać będzie od wcześniejszych założeń Emitenta. Spółka jest stroną umowy kredytowej wyrażonej w euro. Ewentualne osłabienie PLN w stosunku do euro może spowodować konieczność rozpoznania w Rachunku Zysków i Strat ujemnych różnic kursowych. Dodatkowo, by ograniczyć to ryzyko Spółka dominująca zaczęła stosować zabezpieczenia przychodów w walutach obcych.
- Ryzyko zmiennych przepisów prawnych i podatkowych. Potencjalnym zagrożeniem dla działalności Emitenta mogą być zmieniające się przepisy prawa (zarówno krajowego, jak i wspólnotowego) lub brak jednolitej ich interpretacji. Przepisy prawne dotyczące prowadzenia działalności gospodarczej przez Emitenta, które w ostatnich latach ulegają częstym zmianom, to przede wszystkim: prawo podatkowe, prawo pracy i ubezpieczeń społecznych, prawo handlowe, a także uregulowania dotyczące działalności inwestycyjnej i usług elektronicznych. Spośród zmian dotyczących przepisów prawa, o których mowa powyżej, najczęściej dokonywane są zmiany w systemie podatkowym. Wiele z przepisów prawa podatkowego sformułowanych jest w sposób nieprecyzyjny, a ich stosowanie utrudniają, prowadzące często do sprzecznych rezultatów, niejednoznaczne ich wykładnie. Interpretacje przepisów podatkowych ulegają częstym zmianom, a zarówno praktyka organów skarbowych, jak i orzecznictwo sądowe w sferze opodatkowania, nie są jednolite. Taki stan może prowadzić do sytuacji, w której Emitent działając zgodnie z prawem i przyjętą jego interpretacją, zostanie pociągnięty do odpowiedzialności z tytułu zobowiązań podatkowych, co może wpłynąć negatywnie na wyniki finansowe Emitenta. Emitent stara się zapobiegać wspomnianemu ryzyku poprzez korzystanie z usług podmiotów profesjonalnie zajmujących się doradztwem podatkowym oraz prawnym.

12. Kluczowe finansowe i niefinansowe wskaźniki efektywności, łącznie z informacjami dotyczącymi zagadnień środowiska naturalnego i zatrudnienia

Na dzień 31.12.2017 roku zatrudnienie pracowników etatowych w przeliczeniu na pełne etaty w Platige Image S.A. wyniosło 58 etatów. Dodatkowo w celu realizacji projektów grafiki 3D i animacji Emitent współpracuje z około 250 artystami grafikami realizującymi projekty Spółki.



W 2017 Spółka Platige Image S.A. nie prowadziła projektów, w tym inwestycji, związanych z zagadnieniami środowiska naturalnego.

Podstawowe wskaźniki finansowe zostały zaprezentowane w tabeli poniżej.



Analiza finansowa - Wskaźniki

	Rok zakończony 31 grudnia 2017	Rok zakończony 31 grudnia 2016
Rentowność majątku		
wynik finansowy netto		
średnioroczny stan aktywów	-15,91%	1,62%
Rentowność kapitału własnego		
wynik finansowy netto		
średnioroczny stan kapitału własnego	-33,07%	2,98%
Rentowność netto sprzedaży		
wynik finansowy netto		
przychody netto ze sprzedaży produktów oraz towarów i materiałów	-12,74%	1,06%
Wskaźnik płynności I		
aktywa obrotowe		
zobowiązania krótkoterminowe	1,11	1,32
Wskaźnik płynności II		
aktywa obrotowe - zapasy		
zobowiązania krótkoterminowe	1,08	1,29
Szybkość spłat należności w dniach		
średnioroczny stan ogółu należności z tytułu dostaw i usług x 365 dni		
przychód netto ze sprzedaży produktów oraz towarów i materiałów	23,69	55,83
Szybkość spłaty zobowiązań w dniach		
średnioroczny stan ogółu zobowiązań z tytułu dostaw i usług x 365 dni		
koszt działalności operacyjnej - amortyzacja	28,04	22,00
Pokrycie aktywów trwałych kapitałem własnym i rezerwami długoterminowymi		
kapitał (fundusz) własny + rezerwy długoterminowe		
aktywa trwałe	0,75	0,92
Marża na sprzedaży		
zysk(strata) na sprzedaży		
przychody ze sprzedaży	-4,40%	2,07%
Wartość księgowa na jedną akcję		
kapitał własny		
liczba akcji	5,87	8,61
Wynik finansowy na jedną akcję		
wynik finansowy netto za ostatnie 12 miesięcy		
średnia liczba akcji	-2,41	0,25



PLATIGE IMAGE S.A.

JEDNOSTKOWY RAPORT ROCZNY 2017

OŚWIADCZENIA ZARZĄDU

WARSZAWA 20 MARCA 2018



Oświadczenie Zarządu Platige Image S.A. w sprawie rzetelnego sporządzenia Sprawozdania Finansowego oraz Sprawozdania z Działalności Spółki

Zarząd Platige Image Spółka Akcyjna z siedzibą w Warszawie oświadcza, że wedle jego najlepszej wiedzy, roczne sprawozdanie finansowe i dane porównywalne sporządzone zostały zgodnie z obowiązującymi zasadami rachunkowości, oraz że odzwierciedlają w sposób prawdziwy, rzetelny i jasny sytuację majątkową i finansową Emitenta oraz jej wynik finansowy, oraz że sprawozdanie z działalności Emitenta zawiera prawdziwy obraz sytuacji Emitenta, w tym opis podstawowych zagrożeń i ryzyk.

Janusz Włodarski

Magdalena Machalica

Wiceprezes Zarządu

Członek Zarządu

Maciej Gamrot

Członek Zarządu



Oświadczenie Zarządu Platige Image S.A. w sprawie firmy audytorskiej

Zarząd Platige Image Spółka Akcyjna z siedzibą w Warszawie oświadcza, że firma audytorska tj. PKF CONSULT Sp. z o.o. sp. k. z siedzibą w Warszawie, dokonujący badania rocznego sprawozdania finansowego, został wybrany zgodnie z przepisami prawa oraz firma audytorska oraz biegli rewidenci, dokonujący badania tego sprawozdania, spełniali warunki do wyrażenia bezstronnej i niezależnej opinii o badaniu, zgodnie z właściwymi przepisami prawa krajowego i normami zawodowymi.

Janusz Włodarski

Magdalena Machalica

Wiceprezes Zarządu

Członek Zarządu

Maciej Gamrot

Członek Zarządu



Oświadczenie Zarządu Platige Image S.A. w sprawie stosowania przez spółkę zasad ładu Korporacyjnego

Zarząd Platige Image Spółka Akcyjna z siedzibą w Warszawie oświadcza, iż w roku obrotowym 2017 nie stosował następujących zasad ładu korporacyjnego, o których mowa w dokumencie „Dobre Praktyki Spółek Notowanych na „NewConnect”:

ZASADA NR 1:

„Spółka powinna prowadzić przejrzystą i efektywną politykę informacyjną, zarówno z wykorzystaniem tradycyjnych metod, jak i z użyciem nowoczesnych technologii oraz najnowszych narzędzi komunikacji zapewniających szybkość, bezpieczeństwo oraz szeroki i interaktywny dostęp do informacji. Spółka korzystając w jak najszerzym stopniu z tych metod, powinna zapewnić odpowiednią komunikację z inwestorami i analitykami, wykorzystując w tym celu również nowoczesne metody komunikacji internetowej, umożliwiać transmitowanie obrad walnego zgromadzenia z wykorzystaniem sieci Internet, rejestrować przebieg obrad i upubliczniać go na stronie internetowej.”

KOMENTARZ ZARZĄDU:

Spółka nie przestrzegała praktyki w pełnym zakresie, bowiem w ocenie Zarządu wszelkie istotne informacje dotyczące zwołania i przebiegu Walnego Zgromadzenia są udostępniane w formie raportów bieżących oraz zamieszczone na stronie internetowej Spółki. Wobec powyższego w ocenie Zarządu zarówno w 2015 roku, jak i w obecnej chwili, stworzenie rozbudowanej struktury teleinformatycznej służącej do wypełnienia zasady w części dotyczącej transmisji i rejestrowania przebiegu obrad nie miało i nie ma ekonomicznego uzasadnienia.

ZASADA NR 9.2:

„Emitent przekazuje w raporcie rocznym informację na temat wynagrodzenia Autoryzowanego Doradcy otrzymywanego od emitenta z tytułu świadczenia wobec emitenta usług w każdym zakresie.”

KOMENTARZ ZARZĄDU:

Spółka związana jest postanowieniami umowy o poufności zawartej z Autoryzowanym Doradcą, w związku z tym opisanie wynagrodzenia Autoryzowanego Doradcy w raporcie rocznym nie jest możliwe.

Janusz Włodarski

Magdalena Machalica

Wiceprezes Zarządu

Członek Zarządu

Maciej Gamrot

Członek Zarządu



PLATIGE IMAGE S.A.

JEDNOSTKOWY RAPORT ROCZNY 2017

SPRAWOZDANIE Z BADANIA BIEGŁEGO REWIDENTA

WARSZAWA 20 MARCA 2018

Sprawozdanie biegłego rewidenta

jakość

transparentność

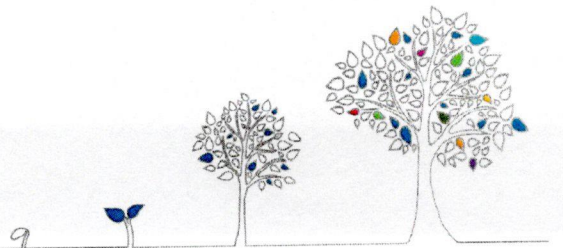
kompetencje

etyka



Sprawozdanie niezależnego biegłego rewidenta z badania

rocznego sprawozdania finansowego
Platige Image S.A.
z siedzibą w Warszawie
za rok obrotowy od dnia 1 stycznia 2017 r. do dnia 31 grudnia 2017 r.



SPRAWOZDANIE NIEZALEŻNEGO BIEGŁEGO REWIDENTA Z BADANIA ROCZNEGO SPRAWOZDANIA FINANSOWEGO

Dla Walnego Zgromadzenia Platige Image S.A.

Sprawozdanie biegłego rewidenta o sprawozdaniu finansowym

Wstęp

Przeprowadziliśmy badanie załączonego rocznego sprawozdania finansowego Platige Image S.A. z siedzibą w Warszawie przy ul. Raclawickiej 99, zwanej dalej Spółką, za rok obrotowy od dnia 1 stycznia 2017 r. do dnia 31 grudnia 2017 r. na które składa się wprowadzenie do sprawozdania finansowego, bilans sporządzony na dzień 31 grudnia 2017 roku, rachunek zysków i strat, zestawienie zmian w kapitale własnym oraz rachunek przepływów pieniężnych za rok obrotowy kończący się tego dnia oraz dodatkowe informacje i objaśnienia.

Roczne sprawozdanie finansowe zostało sporządzone zgodnie z ustawą z dnia 29 września 1994 r. o rachunkowości (Dz. U. z 2017 r. poz. 2342 z późniejszymi zmianami), zwaną dalej ustawą o rachunkowości.

Odpowiedzialność Zarządu oraz Rady Nadzorczej

Zarząd Spółki jest odpowiedzialny za sporządzenie sprawozdania finansowego, które prezentuje jasny i rzetelny obraz zgodnie z ustawą o rachunkowości, jego zgodność z obowiązującymi Spółkę przepisami prawa oraz statutem Spółki, a także za prowadzenie ksiąg rachunkowych zgodnie z zasadami określonymi w tej ustawie. Zarząd Spółki jest odpowiedzialny również za kontrolę wewnętrzną, którą uznaje za niezbędną dla sporządzenia sprawozdania finansowego wolnego od istotnych zniekształceń powstałych wskutek celowych działań lub błędów.

Zgodnie z ustawą o rachunkowości, Zarząd Spółki oraz członkowie Rady Nadzorczej są zobowiązani do zapewnienia, aby sprawozdanie finansowe spełniało wymagania przewidziane w tej ustawie.

Odpowiedzialność Biegłego Rewidenta

Naszym zadaniem jest, w oparciu o przeprowadzone badanie, wyrażenie opinii o tym sprawozdaniu finansowym.

Badanie sprawozdania finansowego przeprowadziliśmy stosownie do postanowień Krajowych Standardów Rewizji Finansowej w brzmieniu Międzynarodowych Standardów Badania przyjętych przez Krajową Radę Biegłych Rewidentów (uchwała nr 2783/52/2015 Krajowej Rady Biegłych Rewidentów z dnia 10 lutego 2015 r. z późniejszymi zmianami) oraz ustawy z dnia 11 maja 2017 r. o biegłych rewidentach, firmach audytorskich oraz nadzorze publicznym (Dz. U. z 2017 roku poz. 1089), zwaną dalej ustawą o biegłych rewidentach. Regulacje te nakładają na nas obowiązek postępowania zgodnego z zasadami etyki oraz zaplanowania i przeprowadzenia badania w taki sposób, aby uzyskać wystarczającą pewność, że sprawozdanie finansowe nie zawiera istotnego zniekształcenia.

Badanie polega na przeprowadzeniu procedur służących uzyskaniu dowodów badania dotyczących kwot i ujawnień zawartych w sprawozdaniu finansowym. Dobór procedur badania zależy od naszego osądu, w tym oceny ryzyka wystąpienia istotnego zniekształcenia sprawozdania finansowego na skutek celowych działań lub błędów. Dokonując oceny tego ryzyka bierzemy pod uwagę kontrolę wewnętrzną w zakresie dotyczącym sporządzania oraz rzetelnej prezentacji sprawozdania finansowego Spółki w celu zaprojektowania stosownych w danych okolicznościach procedur badania, nie zaś wyrażenia opinii o skuteczności kontroli wewnętrznej Spółki. Badanie obejmuje również ocenę odpowiedniości stosowanej polityki rachunkowości, racjonalności ustalonych przez Zarząd Spółki wartości szacunkowych oraz ocenę ogólnej prezentacji sprawozdania finansowego.

Zakres badania nie obejmuje zapewnienia co do przyszłej rentowności Spółki ani efektywności lub skuteczności prowadzenia jej spraw przez Zarząd obecnie lub w przyszłości.

Wyrażamy przekonanie, że uzyskane przez nas dowody badania stanowią wystarczającą i odpowiednią podstawę do wyrażenia przez nas opinii z badania.

Zgodnie z ustawą o biegłych rewidentach jesteśmy także zobowiązani zawrzeć w sprawozdaniu z badania opinię o tym, czy sprawozdanie finansowe jest zgodne co do formy i treści z obowiązującymi Spółkę przepisami prawa i statutem oraz opinię, czy zostało ono sporządzone na podstawie prawidłowo prowadzonych ksiąg rachunkowych. Opinie w tym zakresie sformułowaliśmy w oparciu o prace wykonane w trakcie badania.

Opinia o sprawozdaniu finansowym

Naszym zdaniem, załączone roczne sprawozdanie finansowe Platige Image S.A.:

- przedstawia rzetelnie i jasno sytuację majątkową i finansową Spółki na dzień 31 grudnia 2017 roku, wynik finansowy oraz przepływy pieniężne za rok obrotowy kończący się tego dnia zgodnie z ustawą o rachunkowości i przyjętymi zasadami (polityką) rachunkowości,
- jest zgodne, we wszystkich istotnych aspektach, co do formy i treści z ustawą o rachunkowości oraz z wpływającymi na jego treść postanowieniami statutu Spółki,
- zostało sporządzone, we wszystkich istotnych aspektach, na podstawie prawidłowo prowadzonych ksiąg rachunkowych zgodnie z przepisami rozdziału 2 ustawy o rachunkowości.

Sprawozdanie na temat innych wymogów prawa i regulacji

Inne informacje dołączone do rocznego sprawozdania finansowego

Inne informacje obejmują informacje finansowe i niefinansowe inne niż sprawozdanie finansowe oraz sprawozdanie z badania. Nasza opinia o sprawozdaniu finansowym nie obejmuje tych innych informacji oraz, o ile nie zostało to jednoznacznie wskazane w *Sprawozdaniu na temat innych wymogów prawa i regulacji*, nie wyrażamy żadnej formy zapewnienia o tych innych informacjach. Ponadto zakres naszych prac oraz charakter naszego zapewnienia są wyłącznie takie jak opisujemy.

Sprawozdanie z działalności

Zarząd Spółki jest odpowiedzialny za sporządzenie sprawozdania z działalności zgodnie z ustawą o rachunkowości. Zarząd Spółki oraz członkowie Rady Nadzorczej są odpowiedzialni za zapewnienie, aby sprawozdanie z działalności było zgodne z wymogami tej ustawy.

Zgodnie z wymogami ustawy o biegłych rewidentach jesteśmy zobowiązani sformułować opinię, czy sprawozdanie z działalności zostało sporządzone zgodnie z przepisami oraz czy jest zgodne z informacjami zawartymi w rocznym sprawozdaniu finansowym. Dodatkowo jesteśmy zobowiązani sformułować oświadczenie, czy w świetle wiedzy o Spółce i jej otoczeniu uzyskanej podczas badania stwierdziliśmy w sprawozdaniu z działalności istotne zniekształcenia, a w przypadku ich stwierdzenia wskazać na czym one polegają.

Zapoznaliśmy się ze sprawozdaniem z działalności. Przeanalizowaliśmy, czy zawiera ono informacje wymagane powyższymi przepisami prawa oraz sprawdziliśmy, czy informacje w nim zawarte są zgodne z informacjami zawartymi w sprawozdaniu finansowym. Czytając sprawozdanie z działalności rozważyliśmy, w oparciu o naszą wiedzę o Spółce i jej otoczeniu, czy nie zawiera ono istotnych zniekształceń.

Opinia na temat sprawozdania z działalności

Naszym zdaniem, w oparciu o prace wykonane w związku z badaniem sprawozdania finansowego, załączone sprawozdanie z działalności Platige Image S.A. za 2017 r. jest zgodne, we wszystkich istotnych aspektach, z ustawą o rachunkowości oraz informacje prezentowane w tym sprawozdaniu są zgodne z informacjami zawartymi w zbadanym sprawozdaniu finansowym.

W świetle wiedzy o Spółce i jej otoczeniu uzyskanej podczas badania nie stwierdziliśmy w sprawozdaniu z działalności Spółki istotnych zniekształceń.



Przemysław Koblak
Biegły rewident nr 13416

kluczowy biegły rewident przeprowadzający badanie
w imieniu PKF Consult Spółka z ograniczoną odpowiedzialnością Sp. k.
firmy audytorskiej nr 477

ul. Orzycka 6 lok. 1B
02-695 Warszawa

Warszawa, 20 marca 2018 roku