



PLATIGE IMAGE S.A.

RAPORT KWARTALNY

JEDNOSTKOWY I SKONSOLIDOWANY

I KWARTAŁ 2018

01.01.2018 – 31.03.2018

WARSZAWA 15 MAJA 2018



WINNER CARTOON TRIBUTES 2018



SPIS TREŚCI

SPIS TREŚCI	2
1 PODSTAWOWE INFORMACJE O EMITENCIE.....	3
1.1 Struktura Grupy Platige Image S.A. na dzień sporządzenia raportu okresowego	7
1.2 Informacje dotyczące liczby osób zatrudnionych przez Emitenta w przeliczeniu na pełne etaty	8
2 Kwartałne skrócone skonsolidowane i jednostkowe sprawozdanie finansowe.....	9
2.1 Skrócone skonsolidowane sprawozdanie finansowe.....	9
2.1.1 Skonsolidowany rachunek zysków i strat	9
2.1.2 Skonsolidowany bilans.....	11
2.1.3 Zestawienie zmian w skonsolidowanym kapitale własnym	12
2.1.4 Skonsolidowany rachunek przepływów pieniężnych.....	13
2.2 Skrócone jednostkowe sprawozdanie finansowe.....	14
2.2.1 Jednostkowy rachunek zysków i strat.....	14
2.2.2 Jednostkowy bilans.....	16
2.2.3 Zestawienie w jednostkowym kapitale własnym	17
2.2.4 Jednostkowy rachunek przepływów pieniężnych.....	17
3 Wprowadzenie	18
3.1 Nazwa jednostki dominującej, adres siedziby, przedmiot działalności oraz nr w rejestrze sądowym	18
3.2 Okres objęty kwartalnym raportem Grupy Kapitałowej.....	18
3.3 Opis organizacji grupy kapitałowej, ze wskazaniem jednostek podlegających konsolidacji	19
4 Zasady rachunkowości.....	20
4.1 Podstawa sporządzenia skonsolidowanego sprawozdania finansowego	20
4.2 Stosowane zasady rachunkowości.....	20
5 Charakterystyka istotnych dokonań i niepowodzeń Emitenta	28
5.1 Informacja zarządu na temat aktywności jaką w okresie objętym raportem podejmował w obszarze prowadzonej działalności	28
5.1.1 Istotne projekty Grupy Kapitałowej Platige Image	28
5.1.2 Istotne informacje dotyczące okresu objętego raportem	28
5.1.3 Pozostałe wybrane projekty i aktywności realizowane przez Grupę Kapitałową Platige Image w okresie objętym niniejszym raportem okresowym	29
5.2 Omówienie skonsolidowanych wyników finansowych oraz czynników, które miały istotny na nie wpływ	51
6 Innowacyjność w przedsiębiorstwie	54
6.1 Informacje na temat inicjatyw nastawionych na wprowadzenie innowacyjnych rozwiązań w przedsiębiorstwie	54
7 Stanowisko Zarządu odnośnie realizacji prognoz finansowych	54
8 Oświadczenie Zarządu Emitenta	55



1 PODSTAWOWE INFORMACJE O EMITENCIE

WSTĘP

Platige Image to wielokrotnie nagradzane studio specjalizujące się w produkcji i postprodukcji filmowej oraz reklamowej, a także w tworzeniu animacji i efektów specjalnych. Wśród ponad 200 zdobytych wyróżnień są nagrody Brytyjskiej Akademii Filmowej i Telewizyjnej (BAFTA), nominacje do Oscara, Złotych Palm i Złotych Lwów, nagrody Animago, Animayo, London International Award, Promax/BDA, Siggraph, VES i Best of the Show na Comic Con.

Platige Image S.A. (dalej także Spółka, Studio) kontroluje i jest zarazem największą częścią grupy kapitałowej (dalej Grupa Platige, Grupa), realizującej projekty w podmiotach wyszczególnionych w dalszej części raportu.

Studio od ponad 20 lat łączy unikalne know-how wynikające z umiejętności i kompetencji zespołu liczącego ponad 300 twórców, art directorów, grafików, reżyserów i producentów, z efektywnym modelem biznesowym i najnowocześniejszą technologią. W tym czasie zrealizowało blisko pięć tysięcy projektów komercyjnych, w tym ponad trzy tysiące spotów reklamowych dla takich marek i koncernów jak P&G, Kompania Piwowarska, Nike, Pepsi, Kellogg's, Fiat, Lego, PKN Orlen, Gillette, McDonald's, Samsung czy Microsoft. W pierwszym kwartale 2018 roku do emisji trafiła m.in. reklama dla Warka Strong, która otrzymała aż pięć nominacji do KTR, najbardziej prestiżowego konkursu branży reklamowej w Polsce a także unikalne projekty branded contentowe zrealizowane dla Żubrówka Czarna oraz PKO w reżyserii Tomasza Bagińskiego. Wykonana została także reklama dla marki Żubr. Najnowszy film jest kolejnym, przygotowanym przez Platige Image na przestrzeni piętnastoletniej współpracy z marką, w ramach której powstało zróżnicowane i charakterystyczne uniwersum Żubra.

Od 2007 roku specjalizuje się w tworzeniu trailerów oraz cinematików dla największych producentów gier video na świecie: CD Projekt RED (seria *Wiedźmin*, *Cyberpunk 2077*), Ubisoft (*Watch Dogs 2*, *For Honor*), SEGA (*Total War: Warhammer*), Crytek (*Ryse: Sons of Rome*), Arkane Studios (*Prey*), IO Interactive (*Hitman*), 11 bit studios (*Frostpunk*) czy Square Enix (*Kingsglaive: Final Fantasy XV*). W ciągu 11 lat Platige Image umocnił pozycję w tym segmencie rynku i jest jednym z najbardziej docenianych europejskich producentów filmów reklamowych dla branży gier video. W pierwszym kwartale 2018 roku zrealizował cinematiki do dwóch oczekiwanych przez światowy rynek gier video tytułów: *Total War: Three Kingdoms* oraz *Frostpunk*. Obydwa filmy zostały entuzjastycznie przyjęte przez polskie i światowe media związane z animacją oraz grami.

Istotnym elementem działalności Platige Image jest produkcja autorskich filmów krótkometrażowych oraz projektów specjalnych. To właśnie dzięki takim projektom jak *Katedra*, *Paths of Hate*, *Ambition* czy *Legendy Polskie* studio stało się rozpoznawalne tak w Polsce jak i na świecie. W pierwszym kwartale 2018 roku Platige Films (spółka wchodząca w skład Grupy) otrzymała prestiżową nagrodę Cartoon Movie Tributes w kategorii Europejski Producent Roku podczas festiwalu Cartoon Movie za *Another Day Of Life*. Film został wyświetlony podczas



tegorocznego festiwalu w Cannes, w ramach Oficjalnej Selekcji – Pokaz Specjalny i został przyjęty pozytywnymi recenzjami mediów na całym świecie.

Platige Image jest odpowiedzialne za stworzenie efektów specjalnych do wielu filmów, w tym: *Wonder Woman* współtwórca części efektów (reż. Patty Jenkins), *Katyń* (reż. Andrzej Wajda), *Antychryst* i *Melancholia* (reż. Lars von Tier), *Essential Killing* (reż. Jerzy Skolimowski), *Córki Dancingu* (reż. Agnieszka Smoczyńska) czy *Twarz* (reż. Małgorzata Szumowska).



DANE ADRESOWE

Firma	Platige Image S.A.
Adres siedziby	02-634 Warszawa, ul Racławicka 99
Telefon	(48) 22 844 64 74
Fax	(48) 22 898 29 01
Adres strony internetowej	inwestor.platige.com
Adres e-mail	ir@platige.com
KRS	0000389414
REGON	142983580
NIP	524 20 14 184

WŁADZE SPÓŁKI

Na dzień sporządzenia niniejszego raportu okresowego w skład władz Spółki wchodziły następujące osoby:

Zarząd

Wiceprezes Zarządu	Janusz Włodarski
Członek Zarządu	Magdalena Machalica
Członek Zarządu	Maciej Gamrot

Rada Nadzorcza

Przewodniczący Rady Nadzorczej	Jarosław Sawko
Wiceprzewodniczący Rady Nadzorczej	Piotr Sikora
Sekretarz Rady Nadzorczej	Tomasz Bagiński
Członek Rady Nadzorczej	Robert Koński
Członek Rady Nadzorczej	Karol Żbikowski

KAPITAŁ ZAKŁADOWY

Na dzień sporządzenia raportu okresowego kapitał zakładowy Emitenta wynosi 314.500 zł i dzieli się na 3.145.000 akcji, w tym na:

seria A	1 500 000	akcje imienne - uprzywilejowane co do głosu
seria B	500 000	akcje imienne - uprzywilejowane co do głosu
seria C	500 000	akcje zwykłe na okaziciela
seria D	345 000	akcje zwykłe na okaziciela
seria E	300 000	akcje zwykłe na okaziciela

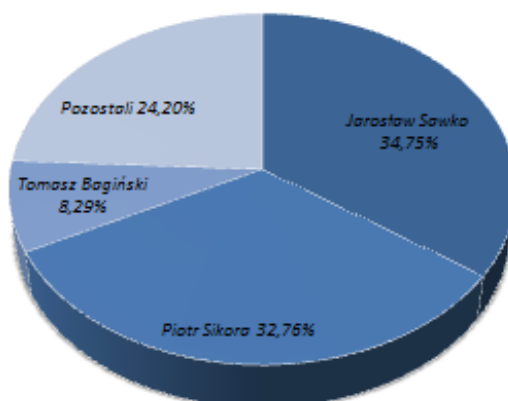


STRUKTURA AKCJONARIATU

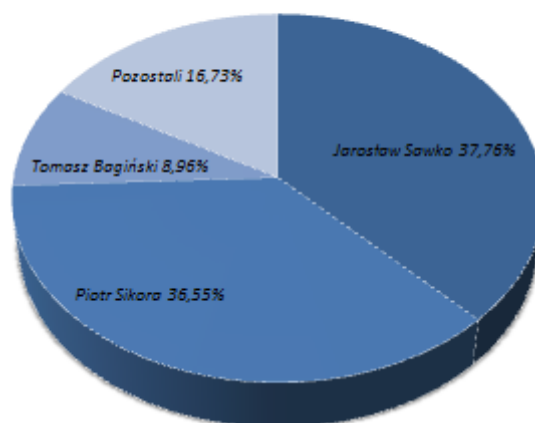
Struktura akcjonariatu na dzień sporządzenia raportu okresowego

AKCJONARIUSZ	ŁĄCZNA ILOŚĆ POSIADANYCH AKCJI	ŁĄCZNA LICZBA POSIADANYCH GŁOSÓW	UDZIAŁ W KAPITALE ZAKŁADOWYM	UDZIAŁ W OGÓLNEJ LICZBIE GŁOSÓW
Jarosław Sawko	1 092 869	1 942 869	34,75 %	37,76 %
Piotr Sikora	1 030 333	1 880 333	32,76 %	36,55 %
Tomasz Bagiński	260 736	460 736	8,29 %	8,96 %
Pozostali	761 062	861 062	24,20 %	16,73 %
Razem	3 145 000	5 145 000	100,00 %	100,00 %

KAPITAŁ ZAKŁADOWY



PODZIAŁ GŁOSÓW





GRUPA KAPITAŁOWA

1.1 Struktura Grupy Platige Image S.A. na dzień sporządzenia raportu okresowego

Grupa Kapitałowa obejmuje następujące podmioty:

1. jednostkę dominującą **PLATIGE IMAGE S.A.** adres: ul. Raclawicka 99, 02-634 Warszawa
2. jednostkę zależną **DOBRO sp. z o.o.** adres: ul. Raclawicka 99, 02-634 Warszawa
Emitent posiada 75% kapitału jednostki zależnej. Spółka zajmuje się organizacją planów zdjęciowych i produkcją filmową.
3. jednostkę zależną **PLASTIC sp. z o.o.** adres: ul. Obywatelska 102/104, 94-104 Łódź. Plastic zajmuje się rozwojem oprogramowania, w tym silnika graficznego pod nazwą Pico oraz tworzeniem gier komputerowych przy użyciu tego silnika. Emitent posiada 102 udziały o łącznej wartości 5.100 zł, co stanowi 51% kapitału zakładowego spółki. Spółka została sprzedana w kwietniu 2018 r.
4. jednostkę zależną **PLATIGEUS, INC.** adres: 33 West 19th Street, 4th Floor, New York 10011; USA. Emitent posiada 100% kapitału jednostki zależnej. Jest spółką reprezentującą szeroko pojęte interesy Platige Image S.A. w Stanach Zjednoczonych.
5. jednostkę zależną **PLATIGE FILMS sp. z o.o.** adres: ul. Raclawicka 99, 02-634 Warszawa Emitent posiada 100% kapitału jednostki zależnej. Spółka zajmuje się produkcją własnych projektów filmowych i zarządzaniem prawami autorskimi.
6. jednostkę stowarzyszoną **VIVID GAMES S.A. sp.k.a.** adres: ul. Słowackiego 1 85-008 Bydgoszcz Emitent. posiada 52.691 akcji, co stanowi około 42,5% kapitału akcyjnego spółki. Spółka została zawiązana w dniu 1 lipca 2013 w celu wyprodukowania nowoczesnej i atrakcyjnej graficznie gry na platformy mobilne, której premiera odbyła się 19 czerwca 2014 roku na systemie iOS.
7. jednostkę pośrednio zależną **PLATIGE IMAGE, LLC** adres: 33 West 19th Street, 4th Floor, New York 10011; USA kontrola PlatigeUS, Inc posiadającego 100% kapitału zakładowego. Jest spółką powołaną przez Platige US, Inc w celu realizacji projektów reklamowych w Nowym Jorku.
8. jednostkę pośrednio zależną **PLATIGE FILMS, LLC** adres: 33 West 19th Street, 4th Floor, New York 10011; USA kontrola PlatigeUS, Inc posiadającego 100% kapitału zakładowego. Jest spółką powołaną przez Platige US, Inc w celu realizacji projektów filmowych w USA.
9. **Fatima Film sp. z o.o. oraz Fatima Film sp. z o.o. sp. k.** adres: ul. Raclawicka 99, 02-634 Warszawa Emitent objął 100 % w kapitale spółki Fatima sp. z o.o. Spółka Fatima sp. z o.o. jest jedynym komplementariuszem spółki Fatima sp. z o.o. sp. k. Jedynym komandytariuszem w Fatima sp. z o.o. sp. k. jest Emitent. Spółki te powstały w wyniku wprowadzenia w Grupie



Platige Image systemu zarządzania dużymi projektami poprzez oddzielne podmioty. Struktura taka pozwoli na umożliwienie realizacji różnych strategii finansowania produkcji dla projektów oraz pozyskiwania partnerów do poszczególnych produkcji. Spółki Fatima zostały powołane w celu przeniesienia projektu Fatima z Platige Films sp. z o.o., a następnie pozyskania finansowania i dokończenie produkcji filmu Fatima.

10. **Platige sp. z o.o. oraz Platige sp. z o.o. sp. k.** adres: ul. Racławicka 99, 02-634 Warszawa. Emitent objął 100% kapitału spółki Platige sp. z o.o. wartości 5.000 zł. Spółka Platige sp. z o.o. jest jedynym komplementariuszem spółki Platige sp. z o.o. sp. k. Jedynym komandytariuszem w Platige sp. z o.o. sp. k. jest Emitent. Zadaniem tych spółek jest pozyskiwanie nowych projektów dla Grupy Platige Image S.A. i rozwijanie kontaktów biznesowych z nowymi partnerami, a także produkcja istotnych projektów przy pomocy innych spółek z Grupy.

1.2 **Informacje dotyczące liczby osób zatrudnionych przez Emitenta w przeliczeniu na pełne etaty**

W I kwartale 2018 roku średnie zatrudnienie w Grupie Platige Image wyniosło 57 etaty (I kwartał 2017 roku: 60).

Dodatkowo Grupa współpracuje z około 200 grafikami. Liczba współpracujących grafików waha się w zależności od liczby projektów realizowanych przez Grupę.



2 KWARTALNE SKRÓCONE SKONSOLIDOWANE I JEDNOSTKOWE SPRAWOZDANIE FINANSOWE

2.1 Skrócone skonsolidowane sprawozdanie finansowe

2.1.1 Skonsolidowany rachunek zysków i strat

Lp.	Wyszczególnienie	Kwartalnie za okres:	
		01.01.2018 r. -31.03.2018 r.	01.01.2017 r. -31.03.2017 r.
A.	Przychody netto ze sprzedaży i zrównane z nimi	15 385	15 220
I.	Przychody netto ze sprzedaży produktów	15 385	15 220
II.	Zmiana stanu produktów	-	-
	Koszt wytworzenia produktów na		
III.	własne potrzeby jednostki	-	-
	Przychody netto ze sprzedaży		
IV.	towarów i materiałów	-	-
B.	Koszty działalności operacyjnej	16 005	15 430
I.	Amortyzacja	957	715
II.	Zużycie materiałów i energii	438	537
III.	Usługi obce	7 663	6 402
IV.	Podatki i opłaty	271	199
V.	Wynagrodzenia	6 200	7 153
	Ubezpieczenia społeczne i inne		
VI.	świadczenia	309	394
VII.	Pozostałe koszty rodzajowe	167	30
VIII.	Wartość sprzedanych towarów i materiałów	-	-
C.	Zysk (strata) ze sprzedaży (A-B)	-620	-210
D.	Pozostałe przychody operacyjne	275	179
I.	Zysk ze zbycia niefinansowych aktywów trwałych	147	4
II.	Dotacje	87	-
III.	Inne przychody operacyjne	41	175
E.	Pozostałe koszty operacyjne	-	-
I.	Strata ze zbycia niefinansowych aktywów trwałych	-	-
II.	Aktualizacja wartości aktywów niefinansowych	-	-
III.	Inne koszty operacyjne	-	-
F.	Zysk (strata) z działalności operacyjnej (C+D-E)	-345	-31



Lp.	Wyszczególnienie	Kwartalnie za okres:	
		01.01.2018 r. -31.03.2018 r.	01.01.2017 r. -31.03.2017 r.
G.	Przychody finansowe	-	251
I.	Dywidendy i udziały w zyskach	-	-
II.	Odsetki	-	-
III.	Zysk z tytułu rozchodu aktywów finansowych	-	-
IV.	Aktualizacja wartości inwestycji	-	-
V.	Inne	-	251
H.	Koszty finansowe	277	106
I.	Odsetki	158	105
II.	Strata z tytułu rozchodu aktywów finansowych	-	-
III.	Aktualizacja wartości inwestycji	-	-
IV.	Inne	119	1
I.	Zysk (strata) na sprzedaży całości lub części udziałów jednostek podporządkowanych	-	-
J.	Zysk (strata) z działalności gospodarczej (F+G-H+I)	-622	114
K.	Odpis wartości firmy	-	-
I.	Odpis wartości firmy - jednostki zależne	-	-
II.	Odpis wartości firmy - jednostki współzależne	-	-
L.	Odpis ujemnej wartości firmy	-	-
I.	Odpis ujemnej wartości firmy - jednostki zależne	-	-
II.	Odpis ujemnej wartości firmy - jednostki współzależne	-	-
M.	Zysk (strata) z udziałów w jednostkach podporządkowanych wycenianych metodą praw własności	-	-
N.	Zysk (strata) brutto (J-K+L+/-M)	-622	114
O.	Podatek dochodowy	143	244
P.	Pozostałe obowiązkowe zmniejszenie zysku (zwiększenie straty)	-	-280
Q.	Zyski (straty) mniejszości	138	3
R.	Zysk (strata) netto (N-O-P+/-Q)	-903	147

Dane za okres porównawczy, tj. za I kwartał 2017 roku we wszystkich sprawozdaniach skonsolidowanych Grupy pokazano po wprowadzeniu korekt dotyczących zmiany zasad rachunkowości produkcji filmowych dotyczących projektu *Fatima*. Korekta ta została szczegółowo opisana w raporcie za II kwartał 2017 roku i poczynając od tego raportu Grupa konsekwentnie prezentowała wyniki w oparciu o skorygowane dane.



2.1.2 Skonsolidowany bilans

SKONSOLIDOWANY BILANS DANE W TYS. ZŁ

AKTYWA		31.03.2018	31.03.2017
A. AKTYWA TRWAŁE		29 611	30 715
I. Wartości niematerialne i prawne		853	1 344
II. Wartość firmy jednostek podporządkowanych		-	-
III. Rzeczowe aktywa trwałe		21 050	23 928
IV. Należności długoterminowe		2	2
V. Inwestycje długoterminowe		-	101
VI. Długoterminowe rozliczenia międzyokresowe		7 706	5 340
B. AKTYWA OBROTOWE		31 339	34 763
I. Zapasy		8 460	7 630
II. Należności krótkoterminowe		13 029	17 223
III. Inwestycje krótkoterminowe		696	1 108
IV. Krótkoterminowe rozliczenia międzyokresowe		9 154	8 802
C. Należne wpłaty na kapitał (fundusz) podstawowy		-	-
D. Udziały (akcje) własne		-	1 503
AKTYWA RAZEM		60 950	66 981
PASYWA			
A. KAPITAŁ (FUNDUSZ) WŁASNY		14 979	24 007
I. Kapitał (fundusz) podstawowy		315	318
II. Kapitał (fundusz) zapasowy		25 003	24 764
III. Kapitał (fundusz) z aktualizacji wyceny		-	-
IV. Pozostałe kapitały (fundusze) rezerwowe		-	-
V. Różnice kursowe z przeliczenia		-165	-157
VI. Zysk (strata) z lat ubiegłych		-9 271	-1 065
VII. Zysk (strata) netto		-903	147
VIII. Odpisy z zysku netto w ciągu roku obrotowego		-	-
B. KAPITAŁY MNIJSZOŚCI		270	164
C. UJEMNA WARTOŚĆ FIRMY JEDNOSTEK PODPORZĄDKOWANYCH		-	-
I. Ujemna wartość firmy - jednostki zależne		-	-
II. Ujemna wartość firmy - jednostki współzależne		-	-
D. ZOBOWIĄZANIA I REZERWY NA ZOBOWIĄZANIA		45 701	42 810
I. Rezerwy na zobowiązania		2 283	2 945
II. Zobowiązania długoterminowe		4 449	6 410
III. Zobowiązania krótkoterminowe		23 741	18 216
IV. Rozliczenia międzyokresowe		15 228	15 239
PASYWA RAZEM		60 950	66 981



2.1.3 Zestawienie zmian w skonsolidowanym kapitale własnym

ZESTAWIENIE ZMIAN W SKONSOLIDOWANYM KAPITALE WŁASNYM DANE W TYS. ZŁ

Lp.	Wyszczególnienie	Kwartalnie za okres:	
		01.01.2018 r. -31.03.2018 r.	01.01.2017 r. - 31.03.2017 r.
I.	Kapitał własny na początek okresu	15 882	25 684
II.	Zmiany w kapitale własnym w okresie:	-903	-1 677
	1. zysk / strata netto	-903	147
	2. zmiana zasad rachunkowości	-	-1 737
	3. różnice kursowe z przeliczenia	-	-87
III.	Kapitał własny na koniec okresu	14 979	24 007
IV.	Kapitał (fundusz) własny, po uwzględnieniu proponowanego podziału zysku (pokrycia straty)	14 979	24 007



2.1.4 Skonsolidowany rachunek przepływów pieniężnych

SKONSOLIDOWANY RACHUNEK PRZEPŁYWÓW PIENIĘŻNYCH

(metoda pośrednia)

DANE W TYS. ZŁ

Lp.	Wyszczególnienie	Kwartalnie za okres:	
		01.01.2018 r. -31.03.2018 r.	01.01.2017 r. - 31.03.2017 r.
A. Przepływy środków pieniężnych z działalności operacyjnej			
I.	Zysk / Strata netto	-903	147
II.	Korekty razem	-1 618	-620
Przepływy pieniężne netto z działalności operacyjnej (I+II)		-2 521	-473
B. Przepływy środków pieniężnych z działalności inwestycyjnej			
I.	Wpływy	235	4
II.	Wydatki	208	327
Przepływy pieniężne netto z działalności inwestycyjnej (I-II)		27	-323
C. Przepływy środków pieniężnych z działalności finansowej			
I.	Wpływy	3 381	952
II.	Wydatki	1 181	688
Przepływy pieniężne netto z działalności finansowej (I-II)		2 200	264
D. Przepływy pieniężne netto razem (A.III + B.III + C.III)		-294	-532
E.	Bilansowa zmiana stanu środków pieniężnych, w tym	-294	-532
	- zmiana stanu środków pieniężnych z tytułu różnic kursowych	5	2
F.	Środki pieniężne na początek okresu	990	1 641
G. Środki pieniężne na koniec okresu (F+D), w tym		696	1 109
	- o ograniczonej możliwości dysponowania	-	-



2.2 Skrócone jednostkowe sprawozdanie finansowe

2.2.1 Jednostkowy rachunek zysków i strat

Zarząd zwraca uwagę, że dane jednostkowe Emitenta Platige Image S.A. nie prezentują pełnego obrazu wyników Grupy, z uwagi na fakt że istotna część operacji realizowana jest w pozostałych spółkach Grupy.

Dodatkowo, Zarząd zwraca uwagę, że dane za I kwartał 2018 roku nie są porównywalne z danymi za I kwartał roku ubiegłego ze względu na następujące czynniki:

- 1) Działalność obecnej Spółki Dobro w I kwartale 2017 roku była realizowana w strukturach Platige Image S.A. i osiągnęła wtedy wartość przychodów w wysokości 2,2 mln zł.
- 2) Wyniki I kwartału 2017 roku zawierają przychody i koszty realizacji projektu *Fatima*. Przychody te za I kwartał w kwocie 1,6 mln zł nie zostały zapłacone przez koproducenta Filmu, co wraz z zaległościami płatniczymi za poprzedni okres, było przyczyną odstąpienia od umowy – opisane zostało to m.in. w raporcie za II kwartał 2017 roku. Jednocześnie Spółka poniosła koszty bezpośrednie realizacji tego projektu w kwocie blisko 2,0 mln zł.

JEDNOSTKOWY RACHUNEK ZYSKÓW I STRAT

(wariant porównawczy)

DANE W TYS. ZŁ

Lp.	Wyszczególnienie	Kwartalnie za okres:	
		01.01.2018 r. -31.03.2018 r.	01.01.2017 r. - 31.03.2017 r.
A.	Przychody netto ze sprzedaży i zrównane z nimi	11 240	17 727
I.	Przychody netto ze sprzedaży produktów	11 240	17 727
II.	Zmiana stanu produktów	-	-
III.	Koszt wytworzenia produktów na własne potrzeby jednostki	-	-
IV.	Przychody netto ze sprzedaży towarów i materiałów	-	-
B.	Koszty działalności operacyjnej	12 575	16 456
I.	Amortyzacja	950	701
II.	Zużycie materiałów i energii	318	533
III.	Usługi obce	4 979	7 251
IV.	Podatki i opłaty	169	172
V.	Wynagrodzenia	5 733	7 360
VI.	Ubezpieczenia społeczne i inne świadczenia	288	371
VII.	Pozostałe koszty rodzajowe	138	68
VIII.	Wartość sprzedanych towarów i materiałów	-	-
C.	Zysk (strata) ze sprzedaży (A-B)	-1 335	1 271



Lp.	Wyszczególnienie	Kwartalnie za okres:	
		01.01.2018 r. -31.03.2018 r.	01.01.2017 r. - 31.03.2017 r.
D.	Pozostałe przychody operacyjne	275	179
I.	Zysk ze zbycia niefinansowych aktywów trwałych	147	4
II.	Dotacje	87	-
III.	Inne przychody operacyjne	41	175
E.	Pozostałe koszty operacyjne	-	-
I.	Strata ze zbycia niefinansowych aktywów trwałych	-	-
II.	Aktualizacja wartości aktywów niefinansowych	-	-
III.	Inne koszty operacyjne	-	-
F.	Zysk (strata) z działalności operacyjnej (C+D-E)	-1 060	1 450
G.	Przychody finansowe	-	235
I.	Dywidendy i udziały w zyskach	-	-
II.	Odsetki	-	-
III.	Zysk z tytułu rozchodu aktywów finansowych	-	-
IV.	Aktualizacja wartości inwestycji	-	-
V.	Inne	-	235
H.	Koszty finansowe	128	105
I.	Odsetki	115	105
II.	Strata z tytułu rozchodu aktywów finansowych	-	-
III.	Aktualizacja wartości inwestycji	-	-
IV.	Inne	13	-
I.	Zysk (strata) z działalności gospodarczej (F+G-H)	-1 188	1 580
J.	Zysk (strata) brutto	-1 188	1 580
K.	Podatek dochodowy	-11	343
L.	Pozostałe obowiązkowe zmniejszenie zysku (zwiększenie straty)	--	-
M.	Zysk (strata) netto (J-K-L)	-1 177	1 237



2.2.2 Jednostkowy bilans

JEDNOSTKOWY BILANS DANE W TYS. ZŁ

AKTYWA	31.03.2018	31.03.2017
A. AKTYWA TRWAŁE	25 146	30 581
I. Wartości niematerialne i prawne	672	833
II. Rzeczowe aktywa trwałe	21 002	23 910
III. Należności długoterminowe	-	-
IV. Inwestycje długoterminowe	1 359	3 295
V. Długoterminowe rozliczenia międzyokresowe	2 113	2 543
B. AKTYWA OBROTOWE	20 900	25 729
I. Zapasy	368	529
II. Należności krótkoterminowe	13 304	15 377
III. Inwestycje krótkoterminowe	2 506	1 983
IV. Krótkoterminowe rozliczenia międzyokresowe	4 722	7 840
C. Należne wpłaty na kapitał (fundusz) podstawowy	-	-
D. Udziały (akcje) własne	-	1 503
AKTYWA RAZEM	46 046	57 813
PASYWA	31.03.2018	31.03.2017
A. KAPITAŁ (FUNDUSZ) WŁASNY	17 279	28 638
I. Kapitał (fundusz) podstawowy	315	318
II. Kapitał (fundusz) zapasowy	25 724	26 278
III. Kapitał (fundusz) z aktualizacji wyceny	-	-
IV. Pozostałe kapitały (fundusze) rezerwowe	-	-
V. Zysk (strata) z lat ubiegłych	-7 583	805
VI. Zysk (strata) netto	-1 177	1 237
VII. Odpisy z zysku netto w ciągu roku obrotowego	-	-
B. ZOBOWIĄZANIA I REZERWY NA ZOBOWIĄZANIA	28 767	29 175
I. Rezerwy na zobowiązania	1 672	2 621
II. Zobowiązania długoterminowe	4 450	6 411
III. Zobowiązania krótkoterminowe	19 870	16 400
IV. Rozliczenia międzyokresowe	2 775	3 743
PASYWA RAZEM	46 046	57 813



2.2.3 Zestawienie w jednostkowym kapitale własnym

ZESTAWIENIE ZMIAN W JEDNOSTKOWYM KAPITALE WŁASNYM DANE W TYS. ZŁ

Lp.	Wyszczególnienie	Kwartalnie za okres:	
		01.01.2018 r. -31.03.2018 r.	01.01.2017 r. -31.03.2017 r.
I.	Kapitał własny na początek okresu	18 456	27 401
II.	Zmiany w kapitale własnym w okresie:	-1 177	1 237
	1. zysk / strata netto	-1 177	1 237
III.	Kapitał własny na koniec okresu	17 279	28 638
IV.	Kapitał (fundusz) własny, po uwzględnieniu proponowanego podziału zysku (pokrycia straty)	17 279	28 638

2.2.4 Jednostkowy rachunek przepływów pieniężnych

JEDNOSTKOWY RACHUNEK PRZEPŁYWÓW PIENIĘŻNYCH (metoda pośrednia) DANE W TYS. ZŁ

Lp.	Wyszczególnienie	Kwartalnie za okres:	
		01.01.2018 r. -31.03.2018 r.	01.01.2017 r. - 31.03.2017 r.
A.	Przepływy środków pieniężnych z działalności operacyjnej		
I.	Zysk / Strata netto	-1 177	1 237
II.	Korekty razem	-948	-1 065
III.	Przepływy pieniężne netto z działalności operacyjnej (I+II)	-2 125	172
B.	Przepływy środków pieniężnych z działalności inwestycyjnej		
I.	Wpływy	235	4
II.	Wydatki	198	360
III.	Przepływy pieniężne netto z działalności inwestycyjnej (I-II)	37	-356
C.	Przepływy środków pieniężnych z działalności finansowej		
I.	Wpływy	2 531	848
II.	Wydatki	831	688
III.	Przepływy pieniężne netto z działalności finansowej (I-II)	1 700	160
D.	Przepływy pieniężne netto razem (A.III + B.III + C.III)	-388	-24
E.	Bilansowa zmiana stanu środków pieniężnych, w tym	-388	-27
	- zmiana stanu środków pieniężnych z tytułu różnic kursowych	5	-3
F.	Środki pieniężne na początek okresu	455	780
G.	Środki pieniężne na koniec okresu (F+D), w tym	67	753
	- o ograniczonej możliwości dysponowania	-	-



3 WPROWADZENIE

3.1 Nazwa jednostki dominującej, adres siedziby, przedmiot działalności oraz nr w rejestrze sądowym

Jednostka dominująca: Platige Image S.A.

Adres: Warszawa, ul. Raławicka 99

Podstawowy przedmiot działalności: PKD 59.11.Z – Działalność związana z produkcją filmów, nagrań wideo i programów telewizyjnych

Podstawowy przedmiot działalności: PKD 59.12.Z – Działalność postprodukcyjna związana z filmami, nagraniami wideo i programów telewizyjnych

Sąd rejestrowy: Sąd Rejonowy dla m. st. Warszawy, XIII Wydział Gospodarczy Krajowego Rejestru Sądowego

Numer KRS: 0000389414

3.2 Okres objęty kwartalnym raportem Grupy Kapitałowej

Raport kwartalny Grupy Kapitałowej został przygotowany za okres od 1 stycznia 2018 roku do 31 marca 2018 roku, natomiast dane porównawcze obejmują okres od 1 stycznia 2017 roku do 31 marca 2017 roku.

Sprawozdania finansowe wszystkich jednostek podporządkowanych sporządzone zostały za ten sam okres sprawozdawczy, co sprawozdanie finansowe jednostki dominującej i przy zastosowaniu spójnych zasad rachunkowości.



3.3 Opis organizacji grupy kapitałowej, ze wskazaniem jednostek podlegających konsolidacji

Jednostka dominująca:

PLATIGE IMAGE S.A. ul. Raławicka 99, 02-634 Warszawa

Jednostki zależne:

PLATIGE FILMS Sp. z o.o.

ul. Raławicka 99, 02-634 Warszawa

100% posiadanego kapitału

FATIMA FILM sp. z o.o. oraz FATIMA FILM sp. z o.o. sp.k.

ul. Raławicka 99, 02-634 Warszawa

100% posiadanego kapitału w spółce Fatima sp. z o.o., która jest jedynym komplementariuszem spółki Fatima Film sp. z o.o. sp.k.

PLATIGE Sp. z o.o. oraz PLATIGE sp. z o.o. sp. k.

ul. Raławicka 99, 02-634 Warszawa

100% posiadanego kapitału w spółce Platige sp. z o.o., która jest jedynym komplementariuszem spółki Platige sp. z o.o. w sp. k.

PLATIGE US, INC.

33 West 19th Street, 4th Floor, New York 10011

100% posiadanego kapitału

DOBRO sp. z o.o.

ul. Raławicka 99, 02-634 Warszawa

75% posiadanego kapitału

PLASTIC Sp. z o.o.

ul. Obywatelska 102/104, 94-104 Łódź

51% posiadanego kapitału, jednostka zbyta w kwietniu 2018 r.

Jednostka stowarzyszona (nie konsolidowana):

VIVID GAMES S.A. S.K.A.

ul. Słowackiego 1, 85-008 Bydgoszcz

42,5% posiadanego kapitału

Jednostki pośrednio zależne:

PLATIGE IMAGE, LLC

33 West 19th Street, 4th Floor, New York 10011

kontrola Platige US, Inc.; 100% posiadanego kapitału



PLATIGE FILMS, LLC

33 West 19th Street, 4th Floor, New York 10011
kontrola Platige US, Inc.; 100% posiadanego kapitału

Wszystkie ww. spółki podlegały konsolidacji metodą pełną, za wyjątkiem VIVID GAMES S.A. S.K.A. podlegającej konsolidacji metodą praw własności. Udziały w tej spółce są objęte pełnym odpisem na kwotę 1,3 mln zł, aktualizującym wartość inwestycji do zera, co stanowi przesłankę do nie obejmowania spółki konsolidacją.

4 ZASADY RACHUNKOWOŚCI

Omówienie obowiązujących przy sporządzaniu kwartalnego raportu Grupy Kapitałowej zasad (polityki) rachunkowości, w szczególności zasad grupowania operacji gospodarczych, metod wyceny aktywów i pasywów, dokonywania odpisów amortyzacyjnych, ustalania wyniku finansowego, sporządzania jednostkowych sprawozdań finansowych oraz sposobu sporządzenia skonsolidowanego sprawozdania finansowego.

4.1 Podstawa sporządzenia skonsolidowanego sprawozdania finansowego

Skonsolidowane sprawozdanie finansowe sporządzone zostało w oparciu o zasady rachunkowości wynikające z przepisów ustawy z dnia 29 września 1994 r. o rachunkowości (Dz. U. 2016 poz. 1047 z późniejszymi zmianami) i wydanymi na jej podstawie przepisami wykonawczymi.

W raporcie kwartalnym wykazane są zdarzenia gospodarcze zgodnie z ich treścią ekonomiczną. Raport kwartalny został sporządzony w pełnych tysiącach złotych o ile nie wskazano inaczej.

4.2 Stosowane zasady rachunkowości

Przychody i koszty

Przychody i koszty są ujmowane zgodnie z zasadą memoriału, tj. w roku obrotowym, którego dotyczą, niezależnie od terminu otrzymania lub dokonania płatności.

Spółki z Grupy prowadzą ewidencję kosztów w układzie rodzajowym oraz sporządzają rachunek zysków i strat w wariantcie porównawczym.

Przychody ze sprzedaży produktów, towarów i materiałów ujmuje się w rachunku zysków i strat, gdy korzyści wynikające z praw własności do produktów, towarów i materiałów przekazano nabywcy. Przychody ze sprzedaży usług o okresie realizacji krótszym niż 6 miesięcy ujmowane są w momencie wykonania usługi.



Przychody i koszty z wykonania usługi okresie realizacji dłuższym niż 6 miesięcy ustala się na dzień bilansowy proporcjonalnie do stopnia zaawansowania usługi. Stan zaawansowania realizacji umowy ustala się w powiązaniu ze stanem realizacji projektów.

Odsetki

Przychody odsetkowe są ujmowane w momencie ich naliczenia.

Dywidendy

Należne dywidendy zalicza się do przychodów finansowych na dzień powzięcia przez Walne Zgromadzenie Akcjonariuszy spółki, w którą jednostka zainwestowała, uchwały o podziale zysku, chyba że w uchwale określono innych dzień prawa do dywidendy.

Rachunek przepływów pieniężnych

Rachunek przepływów pieniężnych sporządzono metodą pośrednią.

Wartości niematerialne i prawne

Wartości niematerialne i prawne ujmuje się w księgach według cen ich nabycia lub kosztów poniesionych na ich wytworzenie i umarza metodą liniową przy zastosowaniu następujących stawek amortyzacyjnych:

- | | |
|------------------------------------------------|--------|
| • Koszty zakończonych prac rozwojowych | 33,33% |
| • Koncesje, patenty, licencje i znaki towarowe | 20% |
| • Wartość firmy | 5% |
| • Oprogramowanie | 50% |
| • Inne | 20% |

Poprawność stosowanych okresów i stawek amortyzacji wartości niematerialnych i prawnych jest przez jednostkę weryfikowana, powodując odpowiednią korektę dokonywanych w następnych latach odpisów amortyzacyjnych.

Wartość firmy, która powstaje w związku z wniesieniem zorganizowanej części przedsiębiorstwa jest ujmowana jako składnik wartości niematerialnych. Wartość firmy wykazywana jest według cen nabycia skorygowanych o ujętą wartość netto (wartość godziwą) nabytych identyfikowalnych aktywów oraz o wartość przejętych zobowiązań i należności. Wartość firmy amortyzuje się metodą liniową przy zastosowaniu 5% stawki amortyzacyjnej.

Środki trwałe

Wartość początkową środków trwałych ujmuje się w księgach według cen nabycia lub kosztów wytworzenia, pomniejszonych o odpisy amortyzacyjne, a także o odpisy z tytułu trwałej utraty ich wartości.

Cena nabycia i koszt wytworzenia środków trwałych oraz środków trwałych w budowie obejmuje ogół ich kosztów poniesionych przez jednostkę za okres budowy, montażu, przystosowania i ulepszenia do dnia przyjęcia do użytkowania, w tym również koszt obsługi zobowiązań zaciągniętych w celu ich finansowania i związane z nimi różnice kursowe, pomniejszony o przychody z tego tytułu.



Wartość początkową stanowiącą cenę nabycia lub koszt wytworzenia środka trwałego powiększają koszty jego ulepszenia, polegającego na przebudowie, rozbudowie, modernizacji lub rekonstrukcji, powodującego, że wartość użytkowa tego środka po zakończeniu ulepszenia przewyższa posiadaną przy przyjęciu do używania wartość użytkową.

Środki trwałe amortyzowane są metodą liniową. Rozpoczęcie amortyzacji następuje w następnym miesiącu po przyjęciu środka trwałego do używania. Składniki majątku o wartości początkowej większej niż 2,0 tys. złotych oraz nie przekraczającej 3,5 tys. zł. są jednorazowo odpisywane w ciężar kosztów amortyzacji w momencie przekazania do użytkowania.

Przykładowe stawki amortyzacyjne są następujące:

- | | |
|----------------------------------------|---------|
| • Budynki | 2,5-10% |
| • Urządzenia techniczne i maszyny | 10-30% |
| • Środki transportu | 20% |
| • Inne środki trwałe | 20% |
| • Prawo użytkowania wieczystego gruntu | 1,28% |

Poprawność stosowanych okresów i stawek amortyzacji środków trwałych jest przez jednostkę weryfikowana, powodując odpowiednią korektę dokonywanych w następnych latach odpisów amortyzacyjnych.

Inwestycje

Inwestycje obejmują aktywa posiadane w celu osiągnięcia korzyści ekonomicznych wynikających z przyrostu wartości tych aktywów, uzyskania z nich przychodów w formie odsetek, dywidend (udziałów w zyskach) lub innych pożytków, w tym również z transakcji handlowej, a w szczególności aktywa finansowe oraz te nieruchomości i wartości niematerialne i prawne, które nie są użytkowane przez jednostkę, lecz są posiadane w celu osiągnięcia tych korzyści.

Inwestycje w akcje i udziały w jednostkach podporządkowanych

Akcje i udziały w jednostkach podporządkowanych zaliczone do aktywów trwałych wycenia się metodą praw własności.

Trwała utrata wartości aktywów

Na każdy dzień bilansowy ocenia się czy istnieją obiektywne dowody wskazujące na trwałą utratę wartości składnika bądź grupy aktywów. Jeśli takie dowody istnieją, ustala się szacowaną, możliwą do odzyskania wartość składnika aktywów i dokonuje się odpisu aktualizującego z tytułu utraty wartości, w kwocie równej różnicy między wartością możliwą do odzyskania i wartością bilansową. Strata wynikająca z utraty wartości jest ujmowana w rachunku zysków i strat. W przypadku, gdy skutki uprzednio dokonanego przeszacowania aktywów ujęto jako kapitał z aktualizacji wyceny, to strata pomniejsza wysokość tego kapitału, a pozostała część straty jest odnoszone na rachunek zysków i strat.

Leasing finansowy

Gdy Spółka jest stroną umów leasingowych, na podstawie których przyjęła do używania obce środki trwałe i wartości niematerialne i prawne, na mocy których następuje przeniesienie zasadniczo całego



ryzyka i pożytków wynikających z tytułu posiadania aktywów będących przedmiotem umowy, przedmiot leasingu jest ujmowany w bilansie.

Zapasy

Zapasy wyceniane są według cen ich nabycia lub kosztów wytworzenia nie wyższych od ich cen sprzedaży netto na dzień bilansowy. Z uwagi na fakt, że materiały zużywane są bezpośrednio po zakupie, zapasy materiałów na koniec roku nie występują. W zapasach wyceniana jest natomiast produkcja usług w toku w wartości kosztów bezpośrednich poniesionych do dnia bilansowego. Zapasy obejmują także nakłady poniesione na produkcję "Jeszcze dzień życia".

Zapasy ujmowane są w bilansie w wartości netto, tj. pomniejszone o wartość odpisów aktualizujących. Odpisy aktualizujące ujmuje się w pozostałych kosztach operacyjnych.

Należności, roszczenia i zobowiązania, inne niż zaklasyfikowane jako aktywa i zobowiązania finansowe

Należności wykazuje się w kwocie wymaganej zapłaty, z zachowaniem zasady ostrożnej wyceny. Wartość należności aktualizuje się uwzględniając stopień prawdopodobieństwa ich zapłaty poprzez dokonanie odpisu aktualizującego, zaliczanego odpowiednio do pozostałych kosztów operacyjnych lub do kosztów finansowych - zależnie od rodzaju należności, której dotyczy odpis aktualizujący.

Zobowiązania ujmuje się w księgach rachunkowych w kwocie wymagającej zapłaty.

Należności i zobowiązania wyrażone w walutach obcych wykazuje się na dzień ich powstania według średniego kursu Narodowego Banku Polskiego ogłoszonego dla danej waluty z dnia poprzedzającego ten dzień.

Na dzień bilansowy należności i zobowiązania wyrażone w walutach obcych wycenia się po obowiązującym na ten dzień średnim kursie ogłoszonym dla danej waluty przez Narodowy Bank Polski.

Rozliczenia międzyokresowe

Spółka dokonuje czynnych rozliczeń międzyokresowych kosztów, jeżeli dotyczą one przyszłych okresów sprawozdawczych. Bierne rozliczenia międzyokresowe kosztów dokonywane są w wysokości prawdopodobnych zobowiązań przypadających na bieżący okres sprawozdawczy.

Rozliczenia międzyokresowe kosztów czynne zawierają koszty poniesione dotyczące przyszłych okresów sprawozdawczych, podatek VAT rozliczany w kolejnych okresach sprawozdawczych, koszty produkcji własnych a także realizowanych w koprodukcji oraz koszty prac rozwojowych w trakcie realizacji.

Rozliczenia międzyokresowe kosztów bierne tworzy się na pokrycie prawdopodobnych kosztów przypadających na bieżący okres sprawozdawczy w szczególności świadczeń na rzecz kontrahentów oraz przyszłych świadczeń na rzecz pracowników.



Rozliczenia międzyokresowe przychodów obejmują odroczone przychody z wyceny kontraktów długoterminowych, uzyskane dotacje, otrzymane zaliczki oraz środki na produkcje pozyskane od koproducentów.

Rezerwy na zobowiązania

Rezerwy na zobowiązania wycenia się w uzasadnionej, wiarygodnie oszacowanej wartości.

Rezerwy tworzone są na pewne lub o dużym stopniu prawdopodobieństwa przyszłe zobowiązania, których kwotę można w sposób wiarygodny oszacować, a w szczególności na straty z transakcji gospodarczych w toku, w tym z tytułu udzielonych gwarancji, poręczeń, operacji kredytowych, skutków toczącego się postępowania sądowego.

Podatek dochodowy

Podatek dochodowy wykazany w rachunku zysków i strat obejmuje część bieżącą i część odroczoną.

Bieżące zobowiązanie z tytułu podatku dochodowego jest naliczane zgodnie z przepisami podatkowymi. Wykazywana w rachunku zysków i strat część odroczone stanowi różnicę pomiędzy stanem rezerw i aktywów z tytułu podatku odroczonego na koniec i na początek okresu sprawozdawczego.

Rezerwę i aktywa z tytułu odroczonego podatku dochodowego, dotyczące operacji rozliczanych z kapitałem własnym, odnosi się na kapitał własny.

Aktywa z tytułu odroczonego podatku dochodowego ustala się w wysokości kwoty przewidzianej w przyszłości do odliczenia od podatku dochodowego, w związku z ujemnymi różnicami przejściowymi, które spowodują w przyszłości zmniejszenie podstawy obliczenia podatku dochodowego oraz straty podatkowej możliwej do odliczenia, ustalonej przy uwzględnieniu zasady ostrożności.

Rezerwę z tytułu odroczonego podatku dochodowego tworzy się w wysokości kwoty podatku dochodowego, wymagającej w przyszłości zapłaty, w związku z występowaniem dodatnich różnic przejściowych, to jest różnic, które spowodują zwiększenie podstawy obliczenia podatku dochodowego w przyszłości.

Wysokość rezerwy i aktywów z tytułu odroczonego podatku dochodowego ustala się przy uwzględnieniu stawek podatku dochodowego obowiązujących w roku powstania obowiązku podatkowego.

Różnice kursowe

Różnice kursowe wynikające z wyceny na dzień bilansowy aktywów i pasywów wyrażonych w walutach obcych, z wyjątkiem inwestycji długoterminowych, oraz powstałe w związku z zapłatą należności i zobowiązań w walutach obcych, jak również przy sprzedaży walut, zalicza się odpowiednio do przychodów lub kosztów finansowych, a w uzasadnionych przypadkach - do kosztu wytworzenia produktów lub ceny nabycia towarów, a także ceny nabycia lub kosztu wytworzenia środków trwałych, środków trwałych w budowie lub wartości niematerialnych i prawnych.



Instrumenty finansowe

Klasyfikacja instrumentów finansowych

Instrumenty finansowe ujmowane są oraz wyceniane zgodnie z Rozporządzeniem Ministra Finansów z dnia 12 grudnia 2001 r. (Dz. U. z 2017 r. poz. 277) w sprawie szczegółowych zasad uznawania, metod wyceny, zakresu ujawniania i sposobu prezentacji instrumentów finansowych. Zasady wyceny i ujawniania aktywów finansowych opisane w poniższej nocie nie dotyczą instrumentów finansowych wyłączonych z Rozporządzenia w tym w szczególności udziałów i akcji w jednostkach podporządkowanych, praw i zobowiązań wynikających z umów leasingowych i ubezpieczeniowych, należności i zobowiązań z tytułu dostaw i usług oraz instrumentów finansowych wyemitowanych przez Spółkę stanowiących jej instrumenty kapitałowe.

Aktywa finansowe dzieli się na:

- aktywa finansowe przeznaczone do obrotu,
- pożyczki udzielone i należności własne,
- aktywa finansowe utrzymywane do terminu wymagalności,
- aktywa finansowe dostępne do sprzedaży.

Zobowiązania finansowe dzieli się na:

- zobowiązania finansowe przeznaczone do obrotu,
- pozostałe zobowiązania finansowe.

Zasady ujmowania i wyceny instrumentów finansowych

Aktywa finansowe wprowadza się do ksiąg rachunkowych na dzień zawarcia kontraktu w cenie nabycia, to jest w wartości godziwej poniesionych wydatków lub przekazanych w zamian innych składników majątkowych, zaś zobowiązania finansowe w wartości godziwej uzyskanej kwoty lub wartości otrzymanych innych składników majątkowych. Przy ustalaniu wartości godziwej na ten dzień uwzględnia się poniesione przez Spółkę koszty transakcji.

Aktywa finansowe nabyte w wyniku transakcji dokonanych na rynku regulowanym wprowadza się do ksiąg rachunkowych w dniu ich zawarcia / rozliczenia.

Aktywa finansowe przeznaczone do obrotu

Do aktywów finansowych przeznaczonych do obrotu zalicza się aktywa nabyte w celu osiągnięcia korzyści ekonomicznych wynikających z krótkoterminowych zmian cen oraz wahań innych czynników rynkowych albo krótkiego czasu trwania nabytego instrumentu, a także inne aktywa finansowe, bez względu na zamiary, jakimi kierowano się przy zawieraniu kontraktu, jeżeli stanowią one składnik portfela podobnych aktywów finansowych, co do którego jest duże prawdopodobieństwo realizacji w krótkim terminie zakładanych korzyści ekonomicznych.

Do aktywów finansowych lub zobowiązań finansowych przeznaczonych do obrotu zalicza się pochodne instrumenty finansowe, z wyjątkiem przypadku, gdy Spółka uznaje zawarte kontrakty za instrumenty zabezpieczające. Do zobowiązań finansowych przeznaczonych do obrotu zalicza się również zobowiązanie do dostarczenia pożyczonych papierów wartościowych oraz innych instrumentów finansowych, w przypadku zawarcia przez Spółkę umowy sprzedaży krótkiej.



Aktywa finansowe przeznaczone do obrotu wycenia się w wartości godziwej, natomiast skutki okresowej wyceny, z wyłączeniem pozycji zabezpieczanych i instrumentów zabezpieczających, zalicza się odpowiednio do przychodów lub kosztów finansowych okresu sprawozdawczego, w którym nastąpiło przeszacowanie.

Aktywa finansowe utrzymywane do terminu wymagalności

Do aktywów finansowych utrzymywanych do terminu wymagalności zalicza się niezakwalifikowane do pożyczek udzielonych i należności własnych aktywa finansowe, dla których zawarte kontrakty ustalają termin wymagalności spłaty wartości nominalnej oraz określają prawo do otrzymania w ustalonych terminach korzyści ekonomicznych, na przykład oprocentowania, w stałej lub możliwej do ustalenia kwocie, pod warunkiem że Spółka zamierza i może utrzymać te aktywa do czasu, gdy staną się one wymagalne.

Pożyczki udzielone i należności własne

Do pożyczek udzielonych i należności własnych zalicza się, niezależnie od terminu ich wymagalności (zapłaty), aktywa finansowe powstałe na skutek wydania bezpośrednio drugiej stronie kontraktu środków pieniężnych. Do pożyczek udzielonych i należności własnych zalicza się także obligacje i inne dłużne instrumenty finansowe nabyte w zamian za wydane bezpośrednio drugiej stronie kontraktu środki pieniężne, jeżeli z zawartego kontraktu jednoznacznie wynika, że zbywający nie utracił kontroli nad wydanymi instrumentami finansowymi.

Pożyczki udzielone i należności własne, które Spółka przeznacza do sprzedaży w krótkim terminie, zalicza się do aktywów finansowych przeznaczonych do obrotu.

Do pożyczek udzielonych i należności własnych nie zalicza się nabytych pożyczek ani należności, a także wpłat dokonanych przez Spółkę celem nabycia instrumentów kapitałowych nowych emisji, również wtedy, gdy nabycie następuje w pierwszej ofercie publicznej lub w obrocie pierwotnym, a w przypadku praw do akcji - także w obrocie wtórnym.

Pożyczki udzielone i należności własne wycenia się według skorygowanej ceny nabycia, tj. zamortyzowanego kosztu przy zastosowaniu metody efektywnej stopy procentowej. Udzielone pożyczki i należności własne przeznaczone do sprzedaży w okresie do 3 miesięcy, wycenia się według wartości rynkowej lub inaczej określonej wartości godziwej.

Aktywa finansowe dostępne do sprzedaży

Aktywa finansowe nie zakwalifikowane do powyższych kategorii zaliczane są do aktywów finansowych dostępnych do sprzedaży.

Przekwalifikowania aktywów finansowych

Aktywa finansowe przeznaczone do obrotu wycenia się w wartości godziwej na dzień przekwalifikowania do innej kategorii aktywów finansowych. Wartość godziwa na dzień przekwalifikowania staje się odpowiednio nowo ustaloną ceną nabycia lub skorygowaną ceną nabycia. Zyski lub straty z przeszacowania aktywów finansowych poddanych przekwalifikowaniu ujęte do tej pory jako przychody lub koszty finansowe pozostają w rachunku zysków i strat.



Zobowiązania finansowe

Zobowiązania finansowe przeznaczone do obrotu, w tym w szczególności instrumenty pochodne o ujemnej wartości godziwej, które nie zostały wyznaczone jako instrumenty zabezpieczające, wykazywane są w wartości godziwej, zaś zyski i straty wynikające z ich wyceny ujmowane są bezpośrednio w rachunku zysków i strat.

Zobowiązania finansowe przeznaczone do sprzedaży w okresie do 3 miesięcy, wycenia się według wartości rynkowej lub inaczej określonej wartości godziwej.

Pozostałe zobowiązania finansowe wycenia się według skorygowanej ceny nabycia, tj. zamortyzowanego kosztu przy zastosowaniu metody efektywnej stopy procentowej.

Wszystkie zobowiązania finansowe wprowadza się do ksiąg rachunkowych pod datą zawarcia kontraktu.

Rachunkowość zabezpieczeń

Spółki z Grupy kapitałowej nie stosują rachunkowości zabezpieczeń.

Opis metod i istotnych założeń przyjętych do ustalenia wartości godziwej aktywów i zobowiązań finansowych wycenianych w takiej wartości

Za wartość godziwą przyjmuje się kwotę, za jaką dany składnik aktywów mógłby zostać wymieniony, a zobowiązanie uregulowane na warunkach transakcji rynkowej, pomiędzy zainteresowanymi i dobrze poinformowanymi stronami.

Zasady konsolidacji

Skonsolidowane sprawozdanie finansowe zostało sporządzone na podstawie sprawozdania finansowego jednostki dominującej oraz sprawozdań jednostek kontrolowanych przez jednostkę dominującą (czyli jej jednostek zależnych). Jednostki zależne podlegają konsolidacji pełnej w okresie od objęcia nad nimi kontroli przez jednostkę dominującą do czasu ustania tej kontroli. Uznaje się, że kontrola występuje wówczas, gdy jednostka dominująca ma możliwość wpływania na politykę finansową i operacyjną podległej jednostki w celu osiągnięcia korzyści z jej działalności.

W stosownych przypadkach w sprawozdaniach finansowych jednostek zależnych dokonuje się korekt mających na celu ujednoczenie zasad rachunkowości stosowanych przez daną jednostkę z zasadami stosowanymi przez jednostkę dominującą.

Aktywa i zobowiązania spółki zależnej na dzień włączenia jej do skonsolidowanego sprawozdania finansowego ujmowane są według wartości godziwej. Różnica między wartością godziwą tych



aktywów i zobowiązań oraz ceną przejęcia powoduje powstanie wartości firmy, które są wykazywane w odrębnej pozycji skonsolidowanego bilansu.

Wszelkie transakcje, salda, przychody i koszty zachodzące między podmiotami powiązаныmi objętymi konsolidacją podlegają eliminacji.

Zmiany polityki rachunkowości

W bieżącym okresie sprawozdawczym nie dokonywano zmian zasad rachunkowości.

5 CHARAKTERYSTYKA ISTOTNYCH DOKONAŃ I NIEPOWODZEŃ EMITENTA

Opis najważniejszych czynników i zdarzeń mających wpływ na osiągnięte wyniki.

5.1 Informacja zarządu na temat aktywności jaką w okresie objętym raportem podejmował w obszarze prowadzonej działalności

5.1.1 Istotne projekty Grupy Kapitałowej Platige Image

W okresie od 1 stycznia 2018 roku do daty publikacji niniejszego raportu okresowego Platige Image SA (dalej Emitent) poinformowała o podpisaniu istotnych umów dotyczących następujących projektów:

- **Umowa z Ubisoft Singapore Pte Ltd i Ubisoft Entertainment Sweden**

1 marca 2018 roku zostały podpisane dwa aneksy (zlecenia) na dostarczenie utworów audiowizualnych do umowy ramowej zawartej w styczniu 2017 roku pomiędzy Emitentem a Ubisoft Singapore Pte Ltd (Ubisoft Singapur) dotyczącej wykonywania przez Emitenta usług kreatywnych i/lub dostarczania produktów zgodnie ze zleceniami Ubisoft Singapur (tzw. Creative Services Agreement). Ponadto w dniu 1 marca 2018 r. została zawarta tego samego typu umowa ramowa pomiędzy Emitentem a Ubisoft Entertainment Sweden AB i podpisane zostało pierwsze zlecenie na dostarczenie utworów audiowizualnych zgodnie z ww. umową. Wartość podpisanych obecnie trzech aneksów jest rzędu (nie przekracza) 10% przychodów ze sprzedaży Grupy Kapitałowej Platige Image za rok 2016. Wartość wcześniej otrzymanych zleceń do umowy z Ubisoft Singapur (tj. od stycznia 2017 roku) nie przekraczała 3% przychodów ze sprzedaży Grupy Kapitałowej Platige Image za rok 2016.

5.1.2 Istotne informacje dotyczące okresu objętego raportem

- W nawiązaniu do raportu bieżącego nr 5 / 2018 z dnia 20 marca 2018 r. w sprawie pisma od Raiffeisen Bank Polska S.A (Bank) dotyczącego akceptacji przez Bank wskaźników finansowych



Grupy Platige Image za 2017 rok, w którym wskazano, iż Bank zastrzegł możliwość skorzystania z prawa do zastosowania sankcji w przypadku braku akceptacji przez Bank w zakresie planu zabezpieczenia i częściowej spłaty obecnie przyznanych limitów kredytowych, Zarząd Platige Image S.A. (Spółka) informuje, iż w dniu 14 maja 2018 r. otrzymał z Banku zawiadomienie o złamaniu warunków umowy kredytowej w związku z naruszeniem wskaźników i nie przedstawieniem przez Spółkę planu w zakresie zabezpieczenia i częściowej spłaty obecnie przyznanych limitów kredytowych do dnia 20 kwietnia 2018 r. Dokumenty zostały złożone po tym terminie.

5.1.3 Pozostałe wybrane projekty i aktywności realizowane przez Grupę Kapitałową Platige Image w okresie objętym niniejszym raportem okresowym

Celem poniższej prezentacji projektów jest przedstawienie inwestorom portfela projektów realizowanych przez Grupę w I kwartale 2018. Żaden z tych projektów, poza filmem *Another Day of Life*, indywidualnie nie jest projektem istotnym w kontekście wyników finansowych i skali działalności Grupy.

Platige Image S.A.

Główne realizacje – cinematiki

- **TWW: Three Kingdoms**

Realizacja trailera zapowiadającego kolejną część jednej z najpopularniejszych serii gier strategicznych na świecie: *Total War*. Najnowszy cinematik ma na celu promocję tytułu *Three Kingdoms*, którego premiera planowana jest przez Creative Assembly/ SEGA na jesień tego roku. Jest to pierwsza część serii, która zabiera graczy do starożytnych Chin. Przygotowany przez studio trailer był szeroko komentowany przez zagraniczne media specjalizujące się w tematyce efektów specjalnych a także przez media branżowe związane z rynkiem gier video. Jest to kolejny tytuł wyprodukowany przez Platige Image dla Creative Assembly / SEGA , który został entuzjastycznie przyjęty tak przez media jak i branżę gier video. Reżyserii podjął się Jakub Jabłoński, jeden z najbardziej utalentowanych artystów realizujących filmy reklamowe dla branży gier video.

<http://www.platige.com/pl/project/filmy-do-gier-komputerowych-pl/total-war/>

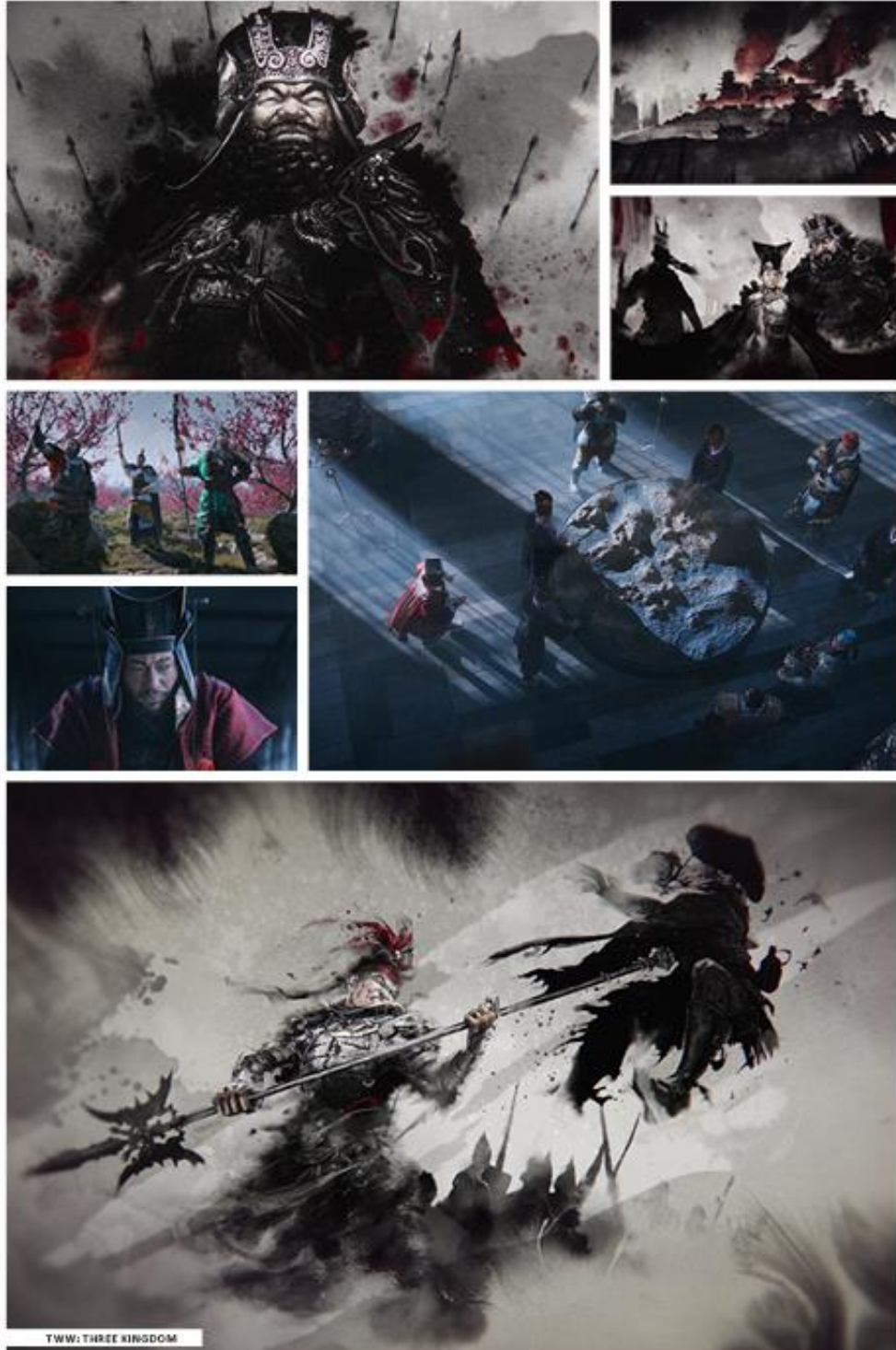
- **Frostpunk: City**

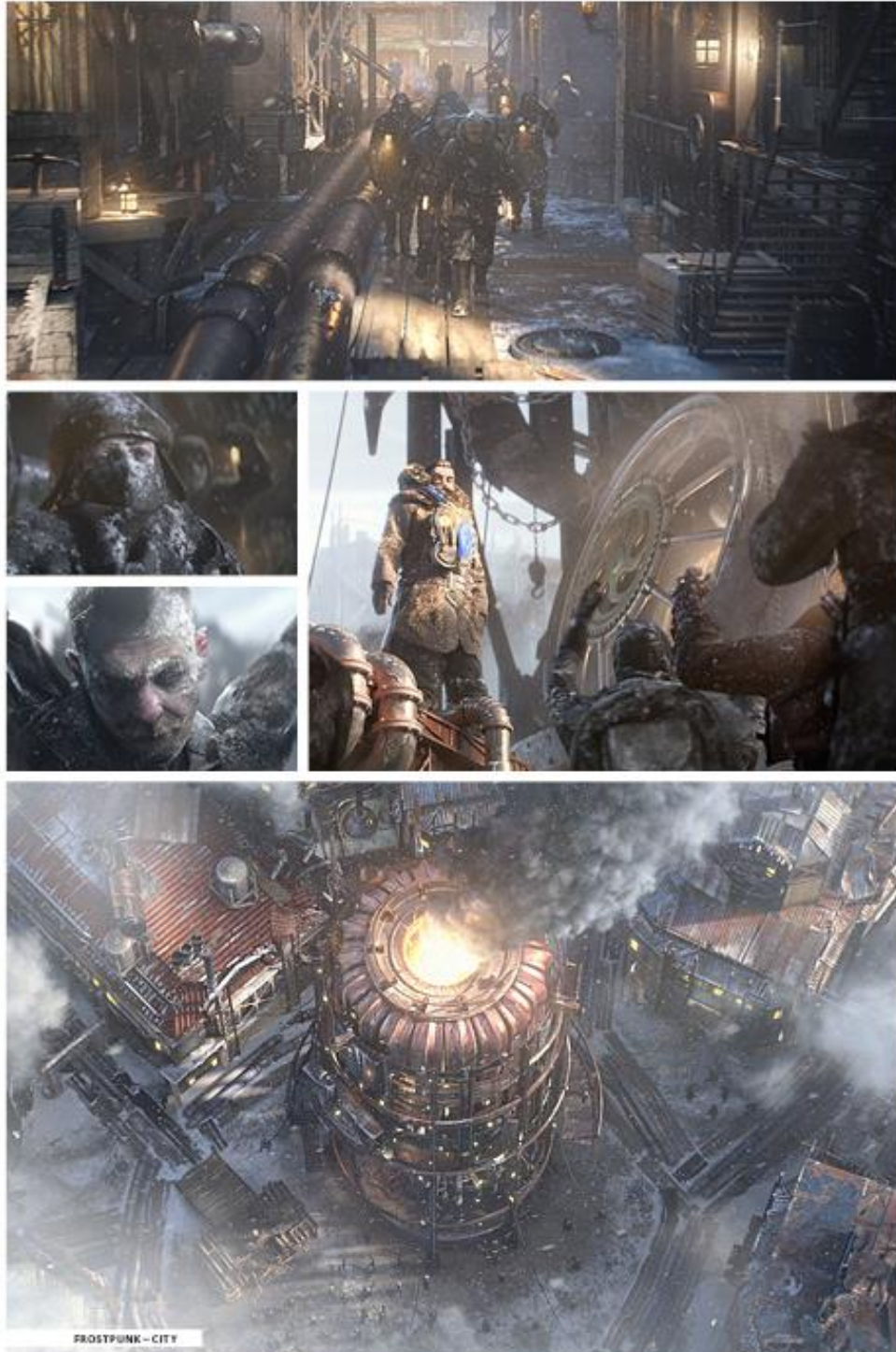
Platige Image wyprodukował zwiastun „Miasto”, zapowiadający postapokaliptyczną grę strategiczną *Frostpunk* od 11 bit studios, autorów docenianych na całym świecie gier *This War of Mine* i *Anomaly*. Jest to już trzeci film zrealizowany dla polskiego developera promujący jego najnowszy tytuł. Ten



bardzo klimatyczny obraz pokazujący miasto, które musi przetrwać za wszelką cenę po zimowym kataklizmie, został wyreżyserowany przez Jakuba Jabłońskiego. *Frostpunk* jest drugim po *Wiedźminie 3* najwyżej ocenianym polskim tytułem przez polskie i zagraniczne media w historii branży.

<http://www.platige.com/pl/project/filmy-do-gier-komputerowych-pl/frostpunk-3/>







Główne realizacje – reklama – postprodukcja / animacja

- **Warka Burza**

Postprodukcja oraz produkcja efektów wizualnych reklamy piwa Warka Strong zrealizowana dla Grupy Żywiec i agencji Havas Warsaw. Akcja najnowszego spotu rozgrywa się na Planecie Warka, a jej bohaterem jest waleczny piwowar, występujący w roli superbohatera. 30-sekundowa reklama prezentuje proces powstawania piwa, warzonego z kompozycji dwóch sódów: pilzneńskiego i prażonego. Spot utrzymany jest w humorystycznej konwencji, nawiązującej do scen z filmów katastroficzno-sensacyjnych. Na dzień sporządzenia sprawozdania, reklama została nominowana do nagród KTR, najbardziej prestiżowego konkursu polskiej branży reklamowej w kategoriach warsztatowych, a więc tych w których docenia się wyjątkowe umiejętności niezbędne do perfekcyjnego zrealizowania pomysłów kreatywnych: Craft Audio/Video (Visual Effects/FX, Production Design, Production Excellence, Color Correction). Jest także szeroko komentowana przez polskie media branżowe, specjalizujące się w rynku reklamowym i marketingowym.

<http://www.platige.com/project/commercial-branded-content/warka/>

- **PKN Orlen**

Postprodukcja reklamy wchodzącej w skład kampanii wizerunkowej *Kierunek Orlen*, której celem jest komunikacja najnowszej platformy marketingowej PKN Orlen. Spot został przygotowany we współpracy z domem produkcyjnym Dobro. Koncepcja artystyczna kampanii zakłada wykorzystanie kontrastu polegającego na wyrazistym, nieco humorystycznym zestawieniu powagi i majestatu. Zamierzony efekt udało się uzyskać dzięki właściwym technikom filmowania i zdystansowanej, humorystycznej narracji. Reżyserii podjął się Sebastian Pańczyk, jeden z najbardziej utytułowanych i utalentowanych na polskim rynku reżyserów filmów reklamowych.

<http://www.platige.com/pl/project/commercial-branded-content-pl-2/orlen-3/>

- **Żubr Gaszenie**

Realizacja reklamy *Gaszenie* promującej markę Żubr, należąca do Kampanii Piwowarskiej. Spot przygotowany wspólnie z agencją PZL, wspiera trzecią odsłonę promocji konsumenckiej *Dwa Szybkie Żubry* i jest emitowany w dwóch wersjach: 15 i 30-sekundowej. Kampania została poprzedzona 5-sekundowym teaserem. Film *Gaszenie*, jest kolejnym przygotowanym przez Platige Image na przestrzeni piętnastoletniej współpracy z marką Żubr, w ramach której powstało zróżnicowane i charakterystyczne uniwersum Żubra. Reżyserem reklamy jest Iwo Zaniwski.

<http://www.platige.com/pl/project/commercial-branded-content-pl-2/zubr-20/>



- **PKO: Kluczowe decyzje**

Kluczowe decyzje to spot reklamowy zrealizowany we współpracy z domem produkcyjnym Dobro i Agencją Warszawa do kampanii marketingowej PKO Banku Polskiego z okazji 100-lecia banku. Jego reżyserią zajął się Tomasz Bagiński. Fabuła spotu skupia się na podejmowaniu decyzji; tym, że wszystkie, nawet najdrobniejsze, mogą mieć znaczenie i kształtować nasze życie. Reklama zawiera wiele nawiązań do polskich tradycji i wykorzystuje rozbudowany storytelling. Jest emitowana w dwóch wersjach: 30-sekundowej przeznaczonej do telewizji oraz 100-sekundowej wyświetlanej w Internecie i kinach. Cała kampania, w tym zrealizowany przez Platige Image spot, została z uznaniem przyjęta przez polskie media branży reklamowej i marketingowej i uznana za jeden z referencyjnych spotów branded contentowych przez magazyn Press.

<http://www.platige.com/pl/project/commercial-branded-content-pl-2/kluczowe-decyzje/>

- **Eurobank**

Postprodukcja reklamy nowej kampanii wizerunkowej Eurobanku *Na codzienne i niecodzienne sprawy*. Jej celem było opracowanie nowego, nieco prowokacyjnego i zabawnego języka komunikacji banku. Dlatego bohaterami spotu zostały trzy charyzmatyczne wampiry, w które wcielili się: Robert Jarociński, Mariusz Zaniwski, Jan Kardasiński. W reklamie występuje także Piotr Adamczyk, reklamowa twarz Eurobanku. Reżyserii podjął się Piotr Borowski.

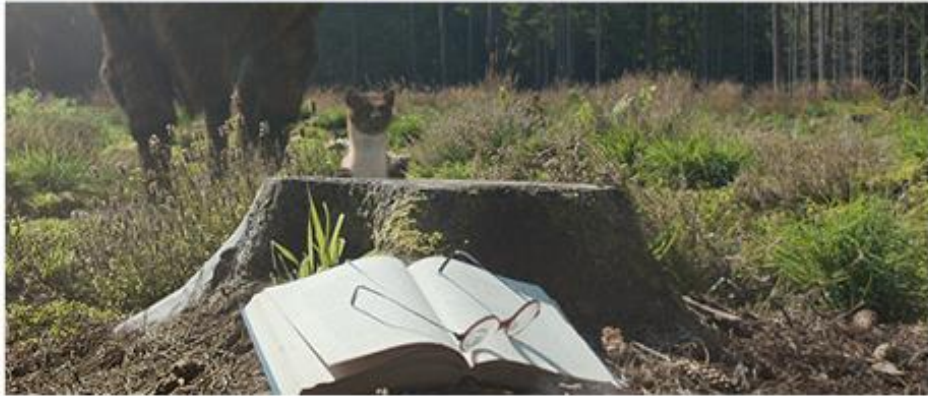
<http://www.platige.com/pl/project/commercial-branded-content-pl-2/eurobank-2/>



PKN ORLEN



PKD – KLUCZOWE DECYZJE





WARKA - BURZA



Główne realizacje – produkcja eventy

- **Liga Europy UEFA – wygrany konkurs na organizację ceremonii otwarcia**

Platige Events wygrało konkurs na organizację ceremonii otwarcia finału Ligi Europy UEFA w sezonie 2017/2018. Będzie to już siódma z rzędu ceremonia realizowana dla najważniejszej piłkarskiej organizacji na świecie.

W ciągu ostatnich trzech lat, Platige Events, dział eventów, należący do Platige Image, wyprodukował dla UEFA sześć uroczystych ceremonii poprzedzających finały Ligi Europy UEFA oraz Super Pucharu UEFA. Wielkie piłkarskie wydarzenia odbyły się na największych europejskich stadionach a także w dalekiej Gruzji. W tym czasie współpracował z międzynarodowymi gwiazdami muzycznymi, profesjonalnymi tancerzami z różnych stron świata, młodzieżowymi klubami piłkarskimi i uczniami lokalnych szkół tańca. W tych kolorowych, imponujących rozmachem spektaklach wystąpiło łącznie ponad 1200 osób. 16 maja odbędzie się kolejny finał Ligi Europy UEFA, który swoją obecnością uświetni Ofenbach, jeden z najbardziej docenianych duetów muzyki elektronicznej.

<http://www.platige.com/pl/news/platige-events-zorganizuje-ceremonie-otwarcia-finalu-ligi-europy-uefa-2017-2018/>

Główne realizacje – Entertainment (Platige Entertainment)

- **God Of War**

W przerwie meczu NBA pomiędzy Golden State Warriors i San Antonio Spurs, na płycie stadionu Oracle Arena, została wyemitowana reklama zapowiadająca jedną z najgłośniejszych gier tego roku - *God of War*. Realizacją zajął się Platige Image zaś reżyserią Tomasz Bagiński. Reklama powstała we współpracy z BBH New York i Sony Interactive Entertainment. Boisko historycznej Oracle Arena zamieniło się w skutą lodem nordycką krainę, a potem jamę jaskini, w której o życie walczyli Kratos ze swoim synem. Bohaterowie na blisko półtorej minuty zawładnęli niepodzielnie halą sportową, ożywając na oczach kilkudziesięciotysięcznej widowni znajdującej się w hali oraz na kilku milionach ekranów podczas transmisji nadawanej przez telewizję ESPN. Do przedstawienia naszej wizji posłużył telebim, boisko, okalające je taśmy LED o rozdzielczości 19000 x 56 pikseli. Jest to pierwszy na świecie mapping reklamy zrealizowany w obiekcie sportowym. Pomysł oraz wysoka jakość realizacji zostały nazwane przez zagraniczne media reklamowe i sportowe przełomem w komunikacji reklamowej.

<http://www.platige.com/pl/project/projekty-intraktywne-pl/god-of-war/>





Główne realizacje – Fish Ladder

- **Multikino**

Rodzina do Kina to świeża i nowatorska kampania, na potrzeby której studio kreatywne Fish Ladder stworzyło kompletny, przemyślany świat oferujący dziesiątki angażujących przygód. Zamieszkujący filmową krainę bohaterowie sprawiają, że każda wizyta w kinie zmienia się w okazję do spotkania grupy najfajniejszych zwariowanych przyjaciół. Kampania promuje kartę lojalnościową skierowaną do najmłodszych widzów i ich rodziców. Reżyserii podjął się Tobiasz Piątkowski.

<http://www.platige.com/pl/project/commercial-branded-content-pl-2/multikino-3/>





Grupa Platige

Główne realizacje – filmy (Platige Films)

- **Another Day of Life**

Zakończyły się prace nad fabularyzowanym dokumentem na podstawie książki Ryszarda Kapuścińskiego *Jeszcze dzień życia*, w którym przeplatają się fragmenty live action z animacją komputerową, rekonstruuującą historyczne wydarzenia rozgrywające się podczas wojny domowej w Angoli. W pierwszym kwartale rozpoczęła się światowa kampania w social media oraz public relations. Platige Films za film *Another Day Of Life* otrzymał nagrodę Cartoon Movie Tributes w kategorii Europejski Producent Roku podczas festiwalu Cartoon Movie. Sam film został okrzyknięty przez prestiżowe media Variety.com i Filmweb.pl jako jeden z najbardziej oczekiwanych tytułów 2018 roku. Film *Another Day Of Life* został wyświetlony podczas tegorocznego festiwalu w Cannes, w ramach Oficjalnej Selekcji – Pokaz Specjalny i został przyjęty pozytywnymi recenzjami mediów na całym świecie. Polska premiera filmu odbędzie się 2 listopada 2018 roku.

<http://www.platige.com/pl/project/fabula-pl/another-day-of-life/?filters=filmy-pl>

<http://www.platige.com/pl/news/platige-films-zdobylo-nagrade-cartoon-movie-tributes/>

<http://www.platige.com/pl/news/another-day-of-life-na-festiwalu-w-cannes/>

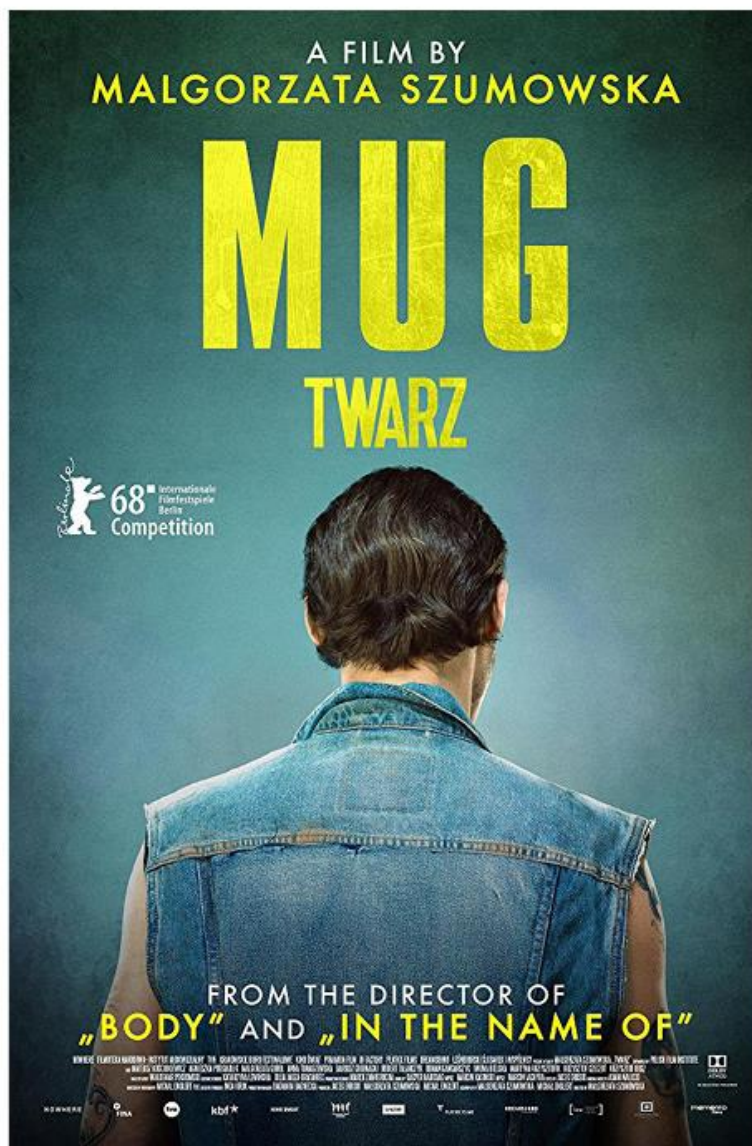




- **Twarz**

Najnowszy film w reżyserii Małgorzaty Szumowskiej *Twarz* otrzymał nagrodę Srebrnego Niedźwiedzia (Grand Jury Prize) w ramach Konkursu Głównego Berlinale (Międzynarodowego Festiwalu Filmowego w Berlinie). Koproducentem oraz twórcą efektów wizualnych jest Platige Films.

<http://www.platige.com/pl/project/fabula-pl/twarz-2/?filters=film-y-pl>





- **Czarna Polana**

Czarna Polana to najnowszy projekt artystyczny, którego scenarzystą i reżyserem jest Tomasz Bagiński. W animacji wykorzystano piosenkę *Kayah* skomponowaną przez Atanasa Valkova. Autorem pomysłu jest agencja K2. Mecenat artystyczny nad projektem objęła marka Żubrówka Czarna (CEDC).

Animacja opowiada o relacji człowieka z naturą, która uzupełnia się w magicznym tańcu. Film odwołuje się do kultury słowiańskiej, natury i rzemiosła. Tytułowa *Czarna Polana* to miejsce, gdzie spotykają się i przenikają trzy dziedziny sztuki - animacja, muzyka i taniec. Do pracy nad projektem Tomasz Bagiński zaprosił grupę młodych utalentowanych animatorów. Choreografię przygotowała Katarzyna Kizior. Film można oglądać na Facebooku oraz YouTube.

<https://www.youtube.com/watch?v=lf2ThsN6Ne8>





Główne realizacje – reklama – produkcja (dom produkcyjny Dobro) i postprodukcja (Platige)

- **PKN Orlen**

Postprodukcja reklamy wchodzącej w skład kampanii wizerunkowej *Kierunek Orlen*, której celem jest komunikacja najnowszej platformy marketingowej PKN Orlen. Spot został przygotowany we współpracy z Platige Image. Koncepcja artystyczna kampanii zakłada wykorzystanie kontrastu polegającego na wyrazistym, nieco humorystycznym zestawieniu powagi i majestatu. Zamierzony efekt udało się uzyskać dzięki właściwym technikom filmowania i zdystansowanej, humorystycznej narracji. Reżyserii podjął się Sebastian Pańczyk, jeden z najbardziej utytułowanych i utalentowanych na polskim rynku reżyserów filmów reklamowych.

<https://vimeo.com/252677026>

- **Znany lekarz**

Produkcja serii trzech reklam dla marki Znany Lekarz. Celem kampanii jest zachęcenie Polaków do umawiania wizyt lekarskich przez Internet. Twórcy kampanii postanowili w zabawny sposób pokazać kontrast pomiędzy umawianiem się do lekarza przez telefon i za pośrednictwem ZnanyLekarz.pl. W roli głównej wystąpiła aktorka - Anna Górską. Reżyseria: Paweł Borowski.

<https://vimeo.com/249650514>

<https://vimeo.com/249652353>

<https://vimeo.com/249654352>

- **PKO Kluczowe decyzje**

Kluczowe decyzje to spot reklamowy zrealizowany we współpracy z Platige Image i Agencją Warszawa do kampanii marketingowej PKO Banku Polskiego z okazji 100-lecia banku. Jego reżyserią zajął się Tomasz Bagiński. Fabuła spotu skupia się na podejmowaniu decyzji; tym, że wszystkie, nawet najdrobniejsze, mogą mieć znaczenie i kształtować nasze życie. Reklama zawiera wiele nawiązań do polskich tradycji i wykorzystuje rozbudowany storytelling. Jest emitowana w dwóch wersjach: 30-sekundowej przeznaczonej do telewizji oraz 100-sekundowej wyświetlanej w Internecie i kinach. Cała kampania, w tym zrealizowany przez Platige Image spot, została z uznaniem przyjęta przez polskie media branży reklamowej i marketingowej i uznana za jeden z referencyjnych spotów branded contentowych.

<https://vimeo.com/258935048>



- **Clockmaid “Power of Soul”**

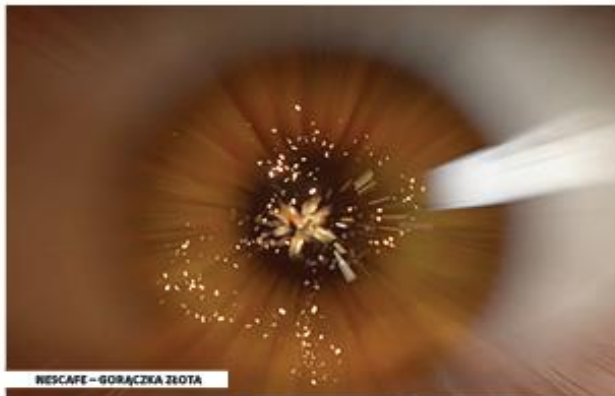
Platige Image oraz Dobro wyprodukowały *Power of Soul*, debiutancki teledysk rockowego zespołu Clockmaid. Stylistyka klipu nawiązuje do czasów rocka z lat 70. i 80. Jego reżyserem jest Aliaksandr „Saszka” Kanavalau, artysta na stałe współpracujący z Platige Image.

<http://www.platige.com/pl/project/fabula-pl/clockmaid/>

- **Nescafe Gorączka złota**

Produkcja reklamy promującej loterię *Złota gorączka* Nescafé (należącą do Nestlé). Reżyserią spotu zajął się Tomasz Karelus.

<https://vimeo.com/260386012>





PROMOCJA I NAGRODY W GRUPIE PLATIGE IMAGE

Another Day Of Life – nagroda Cartoon Movie Tributes | Platige Films (spółka wchodząca w skład Grupy Platige) za film *Another Day Of Life* otrzymała nagrodę Cartoon Movie Tributes w kategorii Europejski Producent Roku podczas festiwalu Cartoon Movie. Jest to jedna z najważniejszych nagród branżowych przyznawanych filmom animowanym.

Skull and Bones oraz Total War: Three Kingdoms - nominacje do Animayo International Film Festival | Trailery do nowych gier Ubisoftu oraz Creative Assembly/SEGA zostały nominowane do prestiżowej nagrody Animayo International Film Festival.

Animayo International Film Festival | Olga Szablewicz-Pisuk, Senior Animacji i VFX Supervisor w Platige Image poprowadziła wykład podczas Animayo International Film Festival, podczas którego opowiedziała o pracy nad cinematikami do gier, koncentrując się na produkcjach do *Skull and Bones* i *Frostpunk*.

Instytut Teatralny | Kamil Pohl, reżyser animacji i CG Supervisor w Platige Image był prelegentem dwudniowej konferencji organizowanej przez Instytut Teatralny pt. *Nowe technologie w teatrze*. Opowiadał o tym, w jaki sposób nowe technologie mogą wzbogacić spektakle sceniczne.

Wyższa Szkoła Informatyki Stosowanej i Zarządzania | Michał Skrzypiec Head of Animation w Platige Image był uczestnikiem *Spotkań z Twórcami* organizowanych przez Wyższą Szkołę Informatyki Stosowanej i Zarządzania. W cyklu biorą udział znani i utalentowani polscy autorzy, artyści, projektanci i specjaliści.

StoryCode Warsaw / StoryCode Warszawa | Mateusz Kirstein, Karol Kołodziński, Joanna Kowalkowska, Rafał Nagiecki opowiedzieli o pracach nad projektem *Wojna z rakiem* zrealizowanym dla fundacji Alivia. W jego ramach przygotowaliśmy spot i grę mobilną.



5.2 Omówienie skonsolidowanych wyników finansowych oraz czynników, które miały istotny na nie wpływ

Dane za okres porównawczy, tj. za I kwartał 2017 roku pokazano po wprowadzeniu korekt dotyczących zmiany zasad rachunkowości produkcji filmowych dotyczących projektu *Fatima*. Korekta ta została szczegółowo opisana w raporcie za II kwartał 2017 roku i od tego raportu konsekwentnie Grupa prezentowała wyniki w oparciu o te dane.

Przychody

Kwartalnie w okresie od 1 stycznia 2018 roku do 31 marca 2018 roku

W I kwartale 2018 roku Grupa Kapitałowa Platige Image zrealizowała łączne przychody o wartości 15,4 mln zł, tj. praktycznie na tym samym poziomie (o 1 % więcej) jak w analogicznym okresie roku 2017.

Grupa osiągała najistotniejsze przychody z linii biznesowych animacji, produkcji i post produkcji reklamowej.

Koszty działalności operacyjnej i marża na sprzedaży

Kwartalnie w okresie od 1 stycznia 2018 roku do 31 marca 2018 roku

W I kwartale 2018 roku Grupa Platige Image odnotowała 0,6 mln zł straty na sprzedaży. Jest to wynik o 0,4 mln zł gorszy niż w I kwartale 2017 roku, gdzie strata wyniosła 0,2 mln zł.

Suma kosztów operacyjnych w bieżącym okresie wzrosła o 0,6 mln zł do 16,0 mln zł, tj. o 4% qoq (kwartał do kwartału porównywalnego). Na zmianę tą składają się m.in. niższe o 1,0 mln PLN koszty wynagrodzeń i ubezpieczeń społecznych oraz wyższe o 1,3 mln zł koszty usług obcych i o 0,2 mln zł wyższe koszty amortyzacji. Zmiany te wynikają z prowadzonych w Grupie zmian restrukturyzacyjnych, polegających m.in. na ograniczeniu kosztów stałych zatrudnienia, przy większym wykorzystaniu usługodawców zewnętrznych współpracujących na zasadzie projektowej (jako koszt zmienny).

Pozostałe przychody i koszty operacyjne

W I kwartale 2018 roku saldo pozostałych przychodów i kosztów operacyjnych wyniosło 0,3 mln zł, co było m.in. wynikiem na sprzedaży majątku firmy – samochodów służbowych w konsekwencji rezygnacji z floty samochodów służbowych.



Zysk EBITDA

W I kwartale 2018 roku Grupa Platige Image odnotowała 0,6 mln zł zysku EBITDA (marża EBITDA wyniosła 4%) i była na zbliżonym poziomie co w porównywalnym kwartale roku ubiegłego (o 72 tys. zł mniej).

Przychody i koszty finansowe

W bieżącym kwartale Grupa wykazała ujemne saldo przychodów i kosztów finansowych w wysokości 0,3 mln. zł. Na kwotę tą składają się głównie: zapłacone odsetki w kwocie 0,2 mln zł oraz (per saldo) dodatnie i ujemne różnice kursowe (najistotniejsza pozycja w kosztach).

W porównywalnym kwartale roku ubiegłego Grupa osiągnęła dodatnie saldo przychodów i kosztów finansowych w wysokości 0,1 mln zł, na które składało się 0,2 mln zł nadwyżki dodatnich różnic kursowych nad ujemnymi i 0,1 mln zł odsetek.

Zysk netto

W I kwartale 2018 roku Grupa wykazała stratę netto w wysokości 0,9 mln zł i jest to wynik o 1,0 mln zł gorszy niż w I kwartale 2017 roku, kiedy to Grupa wykazała zysk netto w wysokości 0,1 mln zł.

Na gorszy niż w I kwartale 2017 roku wynik netto miały wpływ czynniki opisane powyżej w sekcji dotyczącej EBITDA oraz o 0,4 mln zł gorszy wynik na kosztach i przychodach finansowych a także wyższe obciążenia podatkowe i udziały mniejszości (w zyskach spółki Dobro, której działalność w I kwartale 2017r. była ulokowana w wewnętrznych strukturach Platige Image).

Bilans, wybrane pozycje

Należności krótkoterminowe

Na dzień 31 marca 2018 roku należności krótkoterminowe wynosiły 13,0 mln zł i były niższe od stanu na dzień 31 marca 2017 roku o 4,2 mln zł.

Emitent aktywnie monitoruje poziom należności, aby ograniczać ich przeterminowanie i ryzyko nieściągalności. Branża, w której Grupa realizuje największe obroty, charakteryzuje się wydłużonymi terminami płatności.

Środki pieniężne i inne aktywa pieniężne

Na dzień 31 marca 2018 roku saldo gotówki wynosiło 0,7 mln zł i było niższe od stanu na dzień 31 marca 2017 roku o 0,4 mln zł. W stosunku do stanu na 31 grudnia 2017 roku saldo gotówki spadło o 0,3 mln zł.



Spadek gotówki w I kwartale 2018r. wynika z sezonowości w działalności Grupy – pierwszy kwartał charakteryzuje się relatywnie niskimi przychodami. Dodatkowo w pierwszym kwartale Grupa zaangażowała gotówkę w finansowanie realizacji kontraktów długoterminowych w obszarze animacji, w których istotna część należności jest płatna po zakończeniu realizacji kontraktów.

Zobowiązania długoterminowe

Na dzień 31 marca 2018 roku zobowiązania długoterminowe Grupy, na które składają się zobowiązania z tytułu kredytów bankowych i leasingów, wynosiły 4,4 mln zł i były niższe od stanu na dzień 31 marca 2017 roku o 2,0 mln zł. Stan ten jest efektem reklasyfikacji części kredytów długoterminowych na krótkoterminowe.

Zobowiązania długoterminowe Grupy to głównie kredyt hipoteczny zaciągnięty na zakup nieruchomości, spłatę zobowiązań inwestycyjnych i zakup sprzętu.

Zobowiązania krótkoterminowe

Na dzień 31 marca 2018 roku zobowiązania krótkoterminowe wynosiły 23,7 mln zł i były wyższe od stanu na dzień 31 marca 2017 roku o 5,5 mln zł. W stosunku do stanu na 31 grudnia 2017 roku, wynoszącego 19,5 mln zł, zobowiązania krótkoterminowe zwiększyły się o 4,2 mln zł. Wzrost wobec stanu na 31 grudnia 2017 roku wynika ze zwiększenia wykorzystania dostępnych linii kredytowych o 3,0 mln zł oraz zwiększenia zobowiązania z tytułu dostaw i usług o 1,4 mln zł. Wzrost tych zobowiązań jest efektem renegotjacji i przesunięcia terminu spłaty części zobowiązań tak, by dostosować je do terminów spłat należności Grupy oraz finansować w ten sposób realizację kontraktów długoterminowych w obszarze animacji.

W saldzie z dnia 31 marca 2018 roku ujęto krótkoterminową część kredytu hipotecznego i zobowiązań leasingowych oraz wykorzystane kredyty w rachunku bieżącym i rewolwingowy na łączną kwotę 13,2 mln zł (odpowiednio 10,0 mln zł na 31 grudnia 2017 roku).

Okresowo Grupa finansuje swoje należności faktoringiem. Na dzień 31 marca 2018 roku limit faktoringowy nie był wykorzystany.

Spółka prowadzi rozmowy z Bankiem Raiffeisen Polska S.A. na temat wymogów banku opisanych w raporcie bieżącym nr 5/2018 z 20.03.2018 r. dotyczącym pisma w sprawie akceptacji przez bank wskaźników finansowych Grupy za 2017 rok oraz w związku z raportem raport bieżącym ESPI 7/2018 dotyczącym złamania warunków umowy kredytowej. Jak podano w komunikacie nr 5/2018 Bank uzależnił swoje decyzje od akceptacji planu dobezpieczenia i częściowej spłaty obecnie przyznanych limitów kredytowych, terminowej spłaty rat kapitału i odsetek obecnie przyznanych limitów kredytowych oraz oceny kondycji finansowej Spółki i/lub Grupy po analizie sprawozdań finansowych za I kwartał 2018 roku.



Zobowiązania warunkowe

	na dzień 31.03.2018 oraz 31.12.2017 kwota
Zobowiązanie wynikające z umowy produkcji filmowej	3 001
Gwarancja na pokrycie kosztów produkcji filmu w Platige Films sp.z o.o.	1 000
Razem	4 001

Jak opisano w raporcie rocznym za 2017 rok, w grudniu 2017 roku Platige Image S.A. zawarła aneks do obowiązujących umów dotyczących produkcji filmowej (dalej zwanej Umową). Na mocy tego aneksu strony Umowy potwierdziły, że Spółka wykonała określone fazy pre produkcji filmowej i z tego tytułu Spółka rozpoznała w IV kwartale 2017 roku 3.001 tys. zł przychodu od Zamawiającego te usługi. Jednocześnie Umowa przewiduje, że w przypadku nie dojścia do zawarcia umowy koprodukcyjnej produkcji filmowej Spółka będzie zobowiązana do udzielenia na rzecz zamawiającego rabatu w kwocie 3.001 tys. zł i w efekcie do korekty i zwrotu otrzymanych należności.

6 INNOWACYJNOŚĆ W PRZEDSIĘBIORSTWIE

6.1 Informacje na temat inicjatyw nastawionych na wprowadzenie innowacyjnych rozwiązań w przedsiębiorstwie

Platige Image S.A. rozbudowuje istniejącą moc obliczeniową o nowe wydajne jednostki obliczeniowe CPU oraz GPU zwiększające w znaczącym stopniu możliwości renderingowe firmy oraz jednostki do archiwizacji danych (storage). Rozbudowa mocy obliczeniowej umożliwia Platige Image zwiększenie możliwości przetwarzania grafiki oraz uelastycznia zarządzanie zasobami. Kontynuowane są prace nad optymalizacją czasu renderingu oraz usprawnieniem i modernizacją pipeline grafiki komputerowej.

7 STANOWISKO ZARZĄDU ODNOŚNIE REALIZACJI PROGNOZ FINANSOWYCH

Spółka oraz Grupa nie publikowały prognoz finansowych na 2018 rok.



8 OŚWIADCZENIE ZARZĄDU EMITENTA

Zarząd Platige Image S.A. oświadcza, iż wedle jego najlepszej wiedzy, sprawozdania finansowe sporządzone zostały zgodnie z obowiązującymi zasadami rachunkowości oraz że raport kwartalny zawiera prawdziwy obraz rozwoju i osiągnięć Spółki oraz Grupy.

Janusz Włodarski

Magdalena Machalica

Maciej Gamrot

Wiceprezes Zarządu

Członek Zarządu

Członek Zarządu

Warszawa 15.05.2018