



PLATIGE IMAGE S.A.

RAPORT KWARTALNY

JEDNOSTKOWY I SKONSOLIDOWANY

II KWARTAŁ 2020

01.04.2020 - 30.06.2020

WARSZAWA 7 SIERPNIĄ 2020

1	INFORMACJE O GRUPIE KAPITAŁOWEJ PLATIGE IMAGE	4
1.1	STRUKTURA GRUPY PLATIGE IMAGE ZE WSKAZANIEM JEDNOSTEK PODLEGAJĄCYCH KONSOLIDACJI	7
1.2	WYBRANE DANE FINANSOWE SPÓŁEK ZALEŻNYCH, NIE PODLEGAJĄCYCH KONSOLIDACJI W PROCESIE SPORZĄDZANIA SKONSOLIDOWANEGO SPRAWOZDANIA FINANSOWEGO GRUPY KAPITAŁOWEJ PLATIGE IMAGE	8
1.3	INFORMACJE DOTYCZĄCE LICZBY OSÓB ZATRUDNIONYCH W GRUPIE PLATIGE IMAGE W PRZELICZENIU NA PEŁNE ETATY	9
2	KWARTALNE SKRÓCONE SKONSOLIDOWANE I JEDNOSTKOWE SPRAWOZDANIE FINANSOWE	10
2.1	SKRÓCONE SKONSOLIDOWANE SPRAWOZDANIE FINANSOWE	10
2.1.1	SKONSOLIDOWANY RACHUNEK ZYSKÓW I STRAT	10
2.1.2	SKONSOLIDOWANY BILANS	12
2.1.3	ZESTAWIENIE ZMIAN W SKONSOLIDOWANYM KAPITALE WŁASNYM	14
2.1.4	SKONSOLIDOWANY RACHUNEK PRZEPŁYWÓW PIENIĘŻNYCH	15
2.2	SKRÓCONE JEDNOSTKOWE SPRAWOZDANIE FINANSOWE	16
2.2.1	JEDNOSTKOWY RACHUNEK ZYSKÓW I STRAT	16
2.2.2	JEDNOSTKOWY BILANS	18
2.2.3	ZESTAWIENIE ZMIAN W JEDNOSTKOWYM KAPITALE WŁASNYM	19
2.2.4	JEDNOSTKOWY RACHUNEK PRZEPŁYWÓW PIENIĘŻNYCH	20
3	WPROWADZENIE	21
3.1	OKRES OBJĘTY KWARTALNYM RAPORTEM GRUPY KAPITAŁOWEJ	21
4	ZASADY RACHUNKOWOŚCI	21
4.1	PODSTAWA SPORZĄDZENIA SKONSOLIDOWANEGO SPRAWOZDANIA FINANSOWEGO	21
4.2	STOSOWANE ZASADY RACHUNKOWOŚCI	21
5	CHARAKTERYSTYKA ISTOTNYCH DOKONAŃ I NIEPOWODZEŃ GRUPY PLATIGE IMAGE ORAZ OPIS NAJWAŻNIEJSZYCH CZYNNIKÓW I ZDARZEŃ MAJĄCYCH WPŁYW NA OSIĄGNIĘTE WYNIKI	30
5.1	DZIAŁALNOŚĆ GRUPY PLATIGE IMAGE W DRUGIM KWARTALE 2020 ROKU I DO DNIA PUBLIKACJI RAPORTU	30
5.1.1	ISTOTNE UMOWY GRUPY KAPITAŁOWEJ PLATIGE IMAGE W OMAWIANYM OKRESIE SPRAWOZDAWCZYM	30
5.1.2	WYBRANE PROJEKTY I AKTYWNOŚCI REALIZOWANE PRZEZ GRUPĘ KAPITAŁOWĄ PLATIGE IMAGE	32
5.1.3	SUKCESY I NAGRODY W GRUPIE PLATIGE IMAGE	41
5.1.4	POZOSTAŁE ZDARZENIA DOTYCZĄCE GRUPY KAPITAŁOWEJ PLATIGE IMAGE	45
5.1.5	WYBRANE ZDARZENIA PO DNIU BILANSOWYM JAKIE MIAŁY MIEJSCE W GRUPIE KAPITAŁOWEJ PLATIGE IMAGE	46
5.2	OMÓWIENIE SKONSOLIDOWANYCH WYNIKÓW FINANSOWYCH GRUPY PLATIGE IMAGE I SPÓŁKI PLATIGE IMAGE S.A. ORAZ CZYNNIKÓW I ZDARZEŃ, KTÓRE MIAŁY ISTOTNY NA NIE WPŁYW	47
5.2.1	OMÓWIENIE SKONSOLIDOWANYCH WYNIKÓW FINANSOWYCH GRUPY PLATIGE IMAGE	47
5.2.2	OMÓWIENIE JEDNOSTKOWYCH WYNIKÓW FINANSOWYCH SPÓŁKI PLATIGE IMAGE S.A.	51
5.3	KLUCZOWE FINANSOWE I NIEFINANSOWE WSKAŹNIKI EFEKTYWNOŚCI	55
6	INNOWACYJNOŚĆ W PRZEDSIĘBIORSTWIE	56
6.1	INFORMACJE NA TEMAT INICJATYW NASTAWIONYCH NA WPROWADZENIE INNOWACYJNYCH ROZWIĄZAŃ W PRZEDSIĘBIORSTWIE	56
7	STANOWISKO ZARZĄDU ODNOŚNIE REALIZACJI PROGNOZ FINANSOWYCH	56

LIST ZARZĄDU DO AKCJONARIUSZY

Szanowni Państwo,

Drugi kwartał 2020 roku rozpoczął się nietypowo, w związku z trwającą pandemią i koniecznością podjęcia pracy zdalnej przez całą organizację.

Spadek przychodów Grupy Kapitałowej Platige Image w porównaniu z ubiegłym rokiem to właśnie wynik ograniczeń biznesowych związanych z koronawirusem. Zgodnie z tym, co sygnalizowaliśmy w raporcie za I kwartał, część obszarów biznesowych Grupy Platige Image została dotknięta ograniczoną kontraktacją i przesunięciem projektów na późniejszy okres. Największa linia biznesowa - animacja nie została jednak dotknięta. Dobrze zdywersyfikowany portfel zamówień w dziale animacji i dodatkowa aktywizacja sprzedaży pozwoliły na pozyskanie zamówień, które częściowo zniwelowały spadki w innych obszarach. Ścisła kontrola kosztów projektowych skutkowała dalszą poprawą marż. Na poziomie jednostkowym wyniki finansowe były najlepsze od początku notowań spółki na New Connect.

W pierwszym półroczu zakończyliśmy realizację kilku projektów, jednak niestety niektóre z nich nie ujrzały jeszcze światła dziennego, z powodu przesunięcia wydarzeń, na które były przygotowywane.

Aktywnie i szybko alokowaliśmy zasoby produkcyjne w Grupie Platige Image, dostosowując je do bieżącej sytuacji rynkowej, co było możliwe dzięki przeprowadzonej w ubiegłym roku zmianie organizacji procesu produkcji. Sprawnie przeprowadzone przejście na pracę zdalną pozwoliło na niezakłóconą realizację istniejących i nowo pozyskanych projektów. Niektóre z nich w całości zostały wyprodukowane już w trybie zdalnym. Niedawno opublikowany cinematik „Hyperscape” zbiera świetne oceny. Pojawia się coraz więcej publikacji na nasz temat w portalach branżowych.

Skorzystaliliśmy ze wsparcia antykryzysowego w postaci subwencji finansowej z Polskiego Funduszu Rozwoju. Ma ona formę pożyczki, więc nie miała wpływu na wynik finansowy. Po spełnieniu określonych w programie warunków, może być ona po roku częściowo umorzona i wtedy zostanie rozliczona.

Pomimo intensywnej pracy bieżącej utrudnionej przez pandemię, aktywnie prowadziliśmy prace rozwojowe, przygotowując nasze systemy i środowisko pracy grafików do zwiększenia skali. Kontynuowaliśmy rozwój naszych kompetencji w zakresie silników czasu rzeczywistego, intensywnie pracując nad wykorzystaniem silnika Unreal Engine do tworzenia grafik i wirtualnych scenografii. Będziemy starali się zwiększać skalę naszej współpracy z polską branżą produkcji gier. Realizowane projekty dla Techland Sp. z o.o. czy Bloober Team S.A. pokazują ogromny potencjał tego segmentu. Intensywnie poszukujemy także nowych projektów w obszarze developmentu filmowego. Już po zakończeniu kwartału ogłosiliśmy bardzo dobrą wiadomość o naszym zaangażowaniu w produkcję nowego serialu Netflix'a opartego na uniwersum Wiedźmina.

W najbliższych miesiącach, poza bieżącą działalnością operacyjną, będziemy poświęcali coraz więcej czasu na działania rozwojowe i poszukiwanie nowych źródeł wzrostu naszej Grupy Kapitałowej Platige Image.

Dziękujemy.

Zarząd Platige Image SA

1 INFORMACJE O GRUPIE KAPITAŁOWEJ PLATIGE IMAGE

Jednostką dominującą Grupy Platige Image jest spółka Platige Image S.A. odpowiedzialna za produkcję i sprzedaż usług z obszaru grafiki i animacji komputerowych.

Platige Image S.A. jest polskim studiem produkcyjnym i postprodukcyjnym. Specjalizuje się w tworzeniu grafiki komputerowej, animacji 3D i cyfrowych efektów wizualnych dla świata filmu, rozrywki, edukacji oraz reklamy, a także produkcji imprez masowych i tworzeniu opraw telewizyjnych w technologii Vizrt.

Grupa Platige Image od ponad 20 lat łączy unikalny know-how, wynikający z umiejętności i kompetencji zespołu twórców z efektywnym modelem biznesowym oraz najnowocześniejszą technologią. Zrealizowała blisko pięć tysięcy projektów komercyjnych, w tym ponad trzy tysiące spotów reklamowych dla takich marek i koncernów jak P&G, Kompania Piwowarska, Nike, Pepsi, Kellogg's, Fiat, Lego, PKN Orlen, Gillette, McDonald's, Samsung czy Microsoft.

Od 2007 roku Grupa Platige Image specjalizuje się w tworzeniu cinematików (trailerów gier komputerowych) dla największych i najbardziej cenionych producentów gier video na świecie: CD Projekt RED (seria „Wiedźmin”, „Cyberpunk 2077”), Ubisoft („Watch Dogs 2”, „For Honor”), Ubisoft Singaopore („Skull and Bones”), Ubisoft Entertainment Sweden AB („Tom Clancy's: The Division”), Midwinter Entertainment („Scavengers”), SEGA („Total War: Warhammer”), Crytek („Ryse: Son of Rome”), Arkane Studios („Prey”), IO Interactive („Hitman”), 11 bit studios („Frostpunk”) czy Square Enix („Kingsglaive: Final Fantasy XV”), Smilegate Entertainment („Crossfire HD”), Koch Media („Metro Exodus”).

Wśród ponad 200 wyróżnień zdobytych przez Platige Image S.A. znajdują się nagrody Brytyjskiej Akademii Filmowej i Telewizyjnej (BAFTA), Europejskiej Akademii Filmowej („Jeszcze Dzień Życia” - Najlepszy Pełnometrażowy Film Animowany), Hiszpańskiej Akademii Sztuki Filmowej (Goya Premios), oraz nagrody na największym na świecie festiwalu grafiki komputerowej SIGGRAPH, a także nominacje do Oskarów, Złotej Palmy na Festiwalu Filmowym w Cannes i Złotych Lwów na festiwalu filmowym Wenecji. Listę prestiżowych wyróżnień uzupełniają nagrody branżowe takie jak Animago¹, Animayo², London International Award³, Promax/BDA⁴, VES⁵ i Best of the Show na Comic Con⁶.

Obecnie zespół Grupy Platige Image to 270 ekspertów z branży kreatywnej i technologicznej: grafików, designerów, animatorów, producentów, reżyserów i dyrektorów artystycznych. Grupa Platige Image posiada wyspecjalizowane działy dedykowane różnym obszarom działalności: cinematikom, animacji i efektom specjalnym VFX (Platige Animation), reklamie (Platige Commercials), eventom (Platige Events / Broadcast), teatrowi i rozrywce (Platige Entertainment / Creative Arts), oprawie dźwiękowej (Platige Sound), produkcji filmowej (Platige Films). Ponadto Studio współpracuje z ekspertami z różnorodnych branży, realizując projekty dla wiodących marek z całego świata.

¹ Animago Award – uznawana jest za najważniejszą nagrodę za animację 3D w krajach niemieckojęzycznych.

² Animayo jest hiszpańskim animowanym festiwalem uznanym za tzw. „Festiwal Kwalifikacyjny” dla Akademii Sztuki i Nauki Filmowej przyznającej Oscary.

³ The London International Awards, czyli LIA (poprzednio London International Advertising Awards, LIAA), to coroczne nagrody przyznawane na całym świecie za „pionierów i przykłady doskonałości” w reklamie, mediach cyfrowych, produkcji, projektowaniu, muzyce i dźwięku oraz markowych rozrywkach.

⁴ Nagroda Promax/BDA przyznawana firmy lub osoby tworzącym w branży promocji i marketingu.

⁵ Visual Effects Society (VES) – jedyna w przemyśle rozrywkowym organizacja zrzeszająca artystów i techników od efektów specjalnych; nominacje VES przyznawane są w 20 kategoriach obejmujących kino, telewizję, reklamy oraz gry wideo.

⁶ Nagroda przyznawana na Święcie Popkultury – spotkaniu z twórcami filmów, komiksów, seriali, gier, pisarzy odbywającej się corocznie w kilku miastach na świecie, od 2016 roku także w Warszawie.

DANE ADRESOWE JEDNOSTKI DOMINUJĄCEJ, PRZEDMIOT DZIAŁALNOŚCI I NUMER W REJESTRZE SĄDOWYM

Firma	Platige Image S.A.
Adres siedziby	02-634 Warszawa, ul Racławicka 99A
Telefon	(48) 22 844 64 74
Fax	(48) 22 898 29 01
Adres strony internetowej	inwestor.platige.com
Adres e-mail	ir@platige.com
Podstawowy przedmiot działalności:	<ul style="list-style-type: none">• PKD 59.11.Z – Działalność związana z produkcją filmów, nagrań wideo i programów telewizyjnych• PKD 59.12.Z – Działalność postprodukcyjna związana z filmami, nagraniami wideo i programami telewizyjnymi
Sąd rejestrowy	Sąd Rejonowy dla m. st. Warszawy, XIII Wydział Gospodarczy Krajowego Rejestru Sądowego
Numer KRS	0000389414
REGON	142983580
NIP	524 20 14 184

ORGANY SPÓŁKI

Na dzień 30 czerwca 2020 roku oraz na dzień sporządzenia niniejszego raportu okresowego w skład organów Spółki Platige Image S.A. wchodziły następujące osoby:

Zarząd

Prezes Zarządu	Karol Żbikowski
Członek Zarządu	Artur Małek

Rada Nadzorcza

Przewodniczący Rady Nadzorczej	Jarosław Sawko
Wiceprzewodniczący Rady Nadzorczej	Piotr Sikora
Sekretarz Rady Nadzorczej	Tomasz Bagiński
Członek Rady Nadzorczej	Robert Koński
Członek Rady Nadzorczej	Piotr Kamiński

W drugim kwartale 2020 roku nie wystąpiły zmiany w składzie organów Spółki.

KAPITAŁ ZAKŁADOWY

Na dzień 30 czerwca 2020 roku oraz na dzień sporządzenia niniejszego raportu okresowego kapitał zakładowy Platige Image S.A. wynosi 314 500 zł i dzieli się na 3 145 000 akcji, w tym na:

seria A	1 405 000	akcje imienne - uprzywilejowane co do głosu (1 akcja = 2 głosy)
seria B	455 000	akcje imienne - uprzywilejowane co do głosu (1 akcja = 2 głosy)
seria C	500 000	akcje zwykłe na okaziciela
seria D	345 000	akcje zwykłe na okaziciela
seria E	440 000	akcje zwykłe na okaziciela

Ogólna liczba głosów ze wszystkich wyemitowanych przez Spółkę akcji wynosi 5 005 000.

W drugim kwartale 2020 roku nie wystąpiły zmiany w wysokości i strukturze kapitału zakładowego Spółki.

Na dzień sporządzenia raportu okresowego do Alternatywnego Systemu Obrotu NewConnect wprowadzone zostały wszystkie akcje serii C, D i E Spółki.

STRUKTURA AKCJONARIATU

Struktura akcjonariatu na dzień sporządzenia raportu okresowego

AKCJONARIUSZ	ŁĄCZNA LICZBA POSIADANYCH AKCJI	ŁĄCZNA LICZBA POSIADANYCH GŁOSÓW	UDZIAŁ W KAPITALE ZAKŁADOWYM	UDZIAŁ W OGÓLNEJ LICZBIE GŁOSÓW
Jarosław Sawko	1 092 869	1 922 869	34,75%	38,42%
Piotr Sikora	1 001 244	1 831 244	31,84%	36,59%
Tomasz Bagiński	260 736	460 736	8,29%	9,21%
Pozostali	790 151	790 151	25,12%	15,78%
Razem	3 145 000	5 005 000	100,00%	100,00%

1.1 Struktura Grupy Platige Image ze wskazaniem jednostek podlegających konsolidacji

Grupa Kapitałowa Platige Image na dzień 30 czerwca 2020 roku obejmowała następujące podmioty:

Jednostka dominująca:

PLATIGE IMAGE S.A.

adres: ul. Raławicka 99A, 02-634 Warszawa

Jednostki bezpośrednio zależne:

1. **PLATIGE FILMS Sp. z o.o.**

adres: ul. Raławicka 99A, 02-634 Warszawa

Platige Image S.A. posiada 100% kapitału jednostki zależnej.

2. **PLATIGE Sp. z o.o.**

adres: ul. Raławicka 99A, 02-634 Warszawa

Platige Image S.A. posiada 100% kapitału jednostki zależnej.

3. **PLATIGE Sp. z o.o. Sp.k.**

adres: ul. Raławicka 99A, 02-634 Warszawa

Platige Image S.A. posiada 91% kapitału jednostki zależnej, a jednocześnie jest jedynym wspólnikiem spółki Platige Sp. z o.o., która jest w posiadaniu pozostałych 9%. Tym samym Platige Image S.A. posiada 100% kontrolę nad jednostką zależną.

4. **FATIMA FILM Sp. z o.o.**

adres: ul. Raławicka 99A, 02-634 Warszawa

Platige Image S.A. posiada 100% kapitału jednostki zależnej.

5. **FATIMA FILM Sp. z o.o. Sp.k.**

adres: ul. Raławicka 99A, 02-634 Warszawa

Platige Image S.A. posiada 91% kapitału jednostki zależnej, a jednocześnie jest jedynym wspólnikiem spółki FATIMA FILM Sp. z o.o., która jest w posiadaniu pozostałych 9%. Tym samym Platige Image S.A. posiada 100% kontrolę nad jednostką zależną.

6. **DOBRO Sp. z o.o.**

adres: ul. Goszczyńskiego 24A, 02-610 Warszawa

Platige Image S.A. posiada 75% kapitału jednostki zależnej.

Wszystkie ww. spółki podlegały konsolidacji metodą pełną, za wyjątkiem Fatima Film sp. z o.o. i Platige sp. z o.o., których dane są nieistotne (prezentacja wybranych danych znajduje się w pkt. 1.2 niniejszego raportu).

W okresie drugiego kwartału 2020 roku nie nastąpiły zmiany w strukturze Grupy Kapitałowej Platige Image.

Dla celów porównywalności danych, Spółka wskazuje, iż w pierwszym półroczu 2019 roku konsolidacji metodą pełną podlegały również spółki pośrednio zależne Platige Image, LLC oraz Platige Films, LLC (spółki te zostały rozwiązane 15 sierpnia 2019 roku) oraz spółka zależna bezpośrednio Platige US, INC (spółka została rozwiązana 1 października 2019 roku) co ma wpływ na prezentowane w skonsolidowanym sprawozdaniu finansowym dane porównywalne za okres od stycznia do czerwca 2019 roku.

W struktury Grupy Kapitałowej Platige Image na dzień 30 czerwca 2019 roku wchodziła również spółka stowarzyszona VIVID GAMES S.A. S.K.A. podlegająca konsolidacji metodą praw własności (Spółka Platige Image

S.A. posiadała 42,5% udziałów w spółce, udziały te zostały zbyte 4 listopada 2019 roku). Ze względu na objęcie udziałów pełnym odpisem, aktualizującym wartość inwestycji do zera, spółka nie była obejmowana konsolidacją.

1.2 Wybrane dane finansowe spółek zależnych, nie podlegających konsolidacji w procesie sporządzania skonsolidowanego sprawozdania finansowego Grupy Kapitałowej Platige Image

Spółki Platige Sp. z o.o. oraz Fatima Film Sp. z o.o. nie prowadzą działalności operacyjnej, pełnią wyłącznie rolę komplementariuszy w dwóch spółkach komandytowych (odpowiednio Platige Sp. z o.o. Sp.k. oraz Fatima Film Sp. z o.o. Sp.k.) prowadzących działalność operacyjną i objętych konsolidacją w procesie sporządzania skonsolidowanego sprawozdania finansowego Grupy Kapitałowej Platige Image. Dane finansowe spółek Platige Sp. z o.o. oraz Fatima Film Sp. z o.o. nie podlegają konsolidacji z uwagi na ich nieistotność, zgodnie z art. 58 ustawy o rachunkowości.

Poniżej przedstawione zostały wybrane dane finansowe ww. spółek zależnych, nie podlegających konsolidacji (w tys. zł):

Platige Sp. z o.o.:

Lp.	Wyszczególnienie	Kwartalnie za okres:		Narastająco za okres:	
		01.04.2020- 30.06.2020	01.04.2019- 30.06.2019	01.01.2020- 30.06.2020	01.01.2019- 30.06.2019
I.	Przychody	0	0	0	0
II.	Wynik z działalności operacyjnej	-10	-1	-20	-2
III.	Wynik brutto	-10	-1	-21	-2
IV.	Wynik netto	-10	-1	-21	-2
				na dzień 30.06.2020	na dzień 30.06.2019
I	Aktywa razem			6	3
II	Kapitały własne			-39	-6
III	Kapitał (fundusz) podstawowy			5	5
IV	Zobowiązania			45	9

Fatima Film Sp. z o.o.:

Lp.	Wyszczególnienie	Kwartalnie za okres:		Narastająco za okres:	
		01.04.2020- 30.06.2020	01.04.2019- 30.06.2019	01.01.2020- 30.06.2020	01.01.2019- 30.06.2019
I.	Przychody	0	0	0	0
II.	Wynik z działalności operacyjnej	-16	-1	-32	-2
III.	Wynik brutto	-16	-1	-33	-2
IV.	Wynik netto	-16	-1	-33	-2
				na dzień 30.06.2020	na dzień 30.06.2019
I	Aktywa razem			27	4
II	Kapitały własne			-50	1
III	Kapitał (fundusz) podstawowy			5	5
IV	Zobowiązania			77	3

1.3 Informacje dotyczące liczby osób zatrudnionych w Grupie Platige Image w przeliczeniu na pełne etaty

W drugim kwartale 2020 roku średnie zatrudnienie w przeliczeniu na pełne etaty w Grupie Platige Image wyniosło 53 etaty i było wyższe o 5 etatów od średniego zatrudnienia w drugim kwartale 2019 roku, kiedy wynosiło 48 etatów.

Średnie zatrudnienie w Platige Image S.A. w tym okresie wyniosło 50 etatów, podczas gdy w analogicznym okresie roku ubiegłego było na poziomie 44 etatów.

Dodatkowo, Grupa na koniec drugiego kwartału 2020 roku współpracowała z 217 współpracownikami. Liczba współpracujących grafików waha się w zależności od liczby projektów realizowanych przez Grupę.

Łączne zatrudnienie w Grupie Platige Image na koniec drugiego kwartału 2020 roku wg różnych form zatrudnienia wyniosło 270 osób.

2 KWARTALNE SKRÓCONE SKONSOLIDOWANE I JEDNOSTKOWE SPRAWOZDANIE FINANSOWE

2.1 Skrócone skonsolidowane sprawozdanie finansowe

2.1.1 Skonsolidowany rachunek zysków i strat

SKONSOLIDOWANY RACHUNEK ZYSKÓW I STRAT

DANE W TYS. ZŁ

Lp.	Wyszczególnienie w tys. złotych	Kwartalnie za okres:			Narastająco za okres:		
		01.04.2020- 30.06.2020	01.04.2019- 30.06.2019	% zmiana	01.01.2020- 30.06.2020	01.01.2019- 30.06.2019	% zmiana
A.	Przychody ze sprzedaży i zrównane z nimi, w tym:	21 364	24 556	-13%	40 746	43 982	-7%
I.	Przychody netto ze sprzedaży produktów	21 364	24 556	-13%	40 746	43 982	-7%
II.	Zmiana stanu produktów (zwiększenie - wartość dodatnia, zmniejszenie - wartość ujemna)	-	-	-	-	-	-
III.	Koszty wytworzenia produktów na własne potrzeby jednostki	-	-	-	-	-	-
IV.	Przychody netto ze sprzedaży towarów i materiałów	-	-	-	-	-	-
B.	Koszty działalności operacyjnej	18 249	21 619	-16%	36 853	40 351	-9%
I.	Amortyzacja	840	902	-7%	1 712	2 043	-16%
II.	Zużycie materiałów i energii	384	743	-48%	799	1 077	-26%
III.	Usługi obce	9 505	12 715	-25%	19 102	23 202	-18%
IV.	Podatki i opłaty	207	193	7%	396	390	1%
V.	Wynagrodzenia	6 878	6 516	6%	13 873	12 616	10%
VI.	Ubezpieczenia społeczne i inne świadczenia	375	296	27%	797	587	36%
VII.	Pozostałe koszty rodzajowe	58	254	-77%	174	436	-60%
VIII.	Wartość sprzedanych towarów i materiałów	-	-	-	-	-	-
C.	Zysk (strata) ze sprzedaży (A-B)	3 115	2 937	6%	3 893	3 631	7%
D.	Pozostałe przychody operacyjne	92	250	-63%	141	327	-57%
I.	Zysk z tytułu rozchodu niefinansowych aktywów trwałych	30	-	-	34	-	-
II.	Dotacje	6	94	-94%	6	94	-94%
III.	Aktualizacja wartości aktywów niefinansowych	-	44	-100%	-	136	-100%
IV.	Inne przychody operacyjne	56	112	-50%	101	96	5%

Lp.	Wyszczególnienie	Kwartalnie za okres:			Narastająco za okres:		
		01.04.2020- 30.06.2020	01.04.2019- 30.06.2019	% zmiana	01.01.2020- 30.06.2020	01.01.2019- 30.06.2019	% zmiana
E.	Pozostałe koszty operacyjne	269	17	1443%	197	22	782%
I.	Strata z tytułu rozchodu niefinansowych aktywów trwałych	-	-	-	-	-	-
II.	Aktualizacja wartości aktywów niefinansowych	140	-	-	141	-	-
III.	Inne koszty operacyjne	129	17	639%	56	22	151%
F.	Zysk (strata) z działalności operacyjnej (C+D-E)	2 938	3 170	-7%	3 837	3 936	-3%
G.	Przychody finansowe	-57	15	-	23	27	-15%
I.	Dywidendy i udziały w zyskach	-	-	-	-	-	-
II.	Odsetki	0	2	-	6	2	185%
III.	Zysk z tytułu rozchodu aktywów finansowych	-	-	-	-	-	-
IV.	Aktualizacja wartości aktywów finansowych	-	-	-	-	-	-
V.	Inne	-57	13	-	17	25	-29%
H.	Koszty finansowe	144	193	-25%	518	399	30%
I.	Odsetki	120	158	-24%	245	313	-22%
II.	Strata z tytułu rozchodu aktywów finansowych	-	-	-	-	-	-
III.	Aktualizacja wartości aktywów finansowych	-	-	-	1	-	-
IV.	Inne	24	35	-31%	272	86	217%
I	Zysk (strata) na sprzedaży całości lub części udziałów jednostek podporządkowanych	-	-	-	-	-	-
J.	Zysk (strata) brutto (F+G-H+I)	2 737	2 992	-9%	3 342	3 564	-6%
K.	Podatek dochodowy	124	-47	-	98	50	93%
L.	Pozostałe obowiązkowe zmniejszenia zysku	531	-	-	624	-	-
M	Zyski (straty) mniejszości	-12	18	-	-48	43	-
N	Zysk (strata) netto (I-J-K+/-L)	2 094	3 021	-31%	2 668	3 471	-23%
O	EBITDA *	3 778	4 072	-8%	5 549	5 979	-7%
	Jednorazowe rezerwy i odpisy (netto):	245	-	-	490	-	-
	Rezerwa na Program Motywacyjny za 2020 rok	245	-	-	490	-	-
	EBITDA skorygowana **	4 023	4 072	-1%	6 039	5 979	1%
	Zysk / Strata netto skorygowana	2 339	3 021	-23%	3 158	3 471	-9%

* EBITDA = Wynik na działalności operacyjnej przed amortyzacją

** EBITDA skorygowana = Wynik na działalności operacyjnej przed amortyzacją z wyłączeniem rezerwy na koszty Programu Motywacyjnego

2.1.2 Skonsolidowany bilans

SKONSOLIDOWANY BILANS

DANE W TYS. ZŁ

AKTYWA w tys. złotych	30.06.2020	30.06.2019	% zmiana
A. AKTYWA TRWAŁE	25 138	29 342	-14%
I. Wartości niematerialne i prawne	183	359	-49%
II. Wartość firmy jednostek podporządkowanych	-	-	-
III. Rzeczowe aktywa trwałe	21 809	21 354	2%
IV. Należności długoterminowe	-	2	-100%
V. Inwestycje długoterminowe	75	11	603%
VI. Długoterminowe rozliczenia międzyokresowe	3 071	7 616	-60%
B. AKTYWA OBROTOWE	25 274	22 064	15%
I. Zapasy	-	48	-100%
II. Należności krótkoterminowe	12 560	12 870	-2%
III. Inwestycje krótkoterminowe	3 564	1 109	221%
IV. Krótkoterminowe rozliczenia międzyokresowe	9 150	8 037	14%
C. Należne wpłaty na kapitał (fundusz) podstawowy	-	-	-
D. Udziały (akcje) własne	-	-	-
SUMA AKTYWÓW	50 412	51 406	-2%

PASYWA w tys. złotych		30.06.2020	30.06.2019	% zmiana
A.	A. KAPITAŁ (FUNDUSZ) WŁASNY	15 350	11 806	30%
I.	Kapitał (fundusz) podstawowy	315	315	-
II.	Kapitał (fundusz) zapasowy	26 692	25 109	6%
III.	Kapitał (fundusz) z aktualizacji wyceny	-	-	-
IV.	Pozostałe kapitały (fundusze) rezerwowe	8 040	-	-
V.	Różnice kursowe z przeliczenia	-	-145	-
VI.	Zysk (strata) z lat ubiegłych	-22 365	-16 944	-
VII.	Zysk (strata) netto	2 668	3 471	-23%
VIII.	Odpisy z zysku netto w ciągu roku obrotowego (wielkość ujemna)	-	-	-
B.	KAPITAŁY MNIEJSZOŚCI	14	220	-94%
	UJEMNA WARTOŚĆ FIRMY			
C.	JEDNOSTEK PODPORZĄDKOWANYCH	-	-	-
I.	Ujemna wartość firmy - jednostki zależne	-	-	-
II.	Ujemna wartość firmy - jednostki współzależne	-	-	-
D.	ZOBOWIĄZANIA I REZERWY NA ZOBOWIĄZANIA	35 048	39 380	-11%
I.	Rezerwy na zobowiązania	5 067	4 496	13%
II.	Zobowiązania długoterminowe	7 495	2 216	238%
III.	Zobowiązania krótkoterminowe	19 435	23 600	-18%
IV.	Rozliczenia międzyokresowe	3 051	9 068	-66%
	SUMA PASYWÓW	50 412	51 406	-2%

2.1.3 Zestawienie zmian w skonsolidowanym kapitale własnym

ZESTAWIENIE ZMIAN W SKONSOLIDOWANYM KAPITALE WŁASNYM DANE W TYS. ZŁ

Lp.	Wyszczególnienie w tys. złotych	Kwartalnie za okres:			Narastająco za okres:		
		01.04.2020- 30.06.2020	01.04.2019- 30.06.2019	% zmiana	01.01.2020- 30.06.2020	01.01.2019- 30.06.2019	% zmiana
I.	Kapitał (fundusz) własny na początek okresu	13 011	8 795	48%	12 178	8 345	46%
II.	Zmiany w kapitale własnym w okresie:	2 339	3 011	-22%	3 172	3 461	-8%
	1. zysk / strata netto	2 094	3 021	-31%	2 668	3 471	-23%
	2. zmiany kapitału (funduszu) zapasowego	149	-	-	1 583	-	-
	3. zmiany pozostałych kapitałów (funduszy) rezerwowych	245	-	-	490	-	-
	4. pozostałe	-149	-10	-	-1 569	-10	-
III.	Kapitał (fundusz) własny na koniec okresu	15 350	11 806	30%	15 350	11 806	30%
IV.	Kapitał (fundusz) własny, po uwzględnieniu proponowanego podziału zysku (pokrycia straty)	15 350	11 806	30%	15 350	11 806	30%

2.1.4 Skonsolidowany rachunek przepływów pieniężnych

SKONSOLIDOWANY RACHUNEK PRZEPŁYWÓW PIENIĘŻNYCH

(metoda pośrednia)

DANE W TYS. ZŁ

Lp.	Wyszczególnienie w tys. złotych	Kwartalnie za okres:			Narastająco za okres:		
		01.04.2020- 30.06.2020	01.04.2019- 30.06.2019	% zmiana	01.01.2020- 30.06.2020	01.01.2019- 30.06.2019	% zmiana
A.	Przepływy środków pieniężnych z działalności operacyjnej						
I.	Zysk (strata) netto	2 094	3 021	-31%	2 668	3 471	-23%
II.	Korekty razem	-2 686	-2 347	-	-1 073	62	-
III.	Przepływy pieniężne netto z działalności operacyjnej (I+II)	-592	674	-	1 595	3 533	-55%
B.	Przepływy środków pieniężnych z działalności inwestycyjnej						
I.	Wpływy	43	-	-	54	-	-
II.	Wydatki	989	520	90%	1 184	811	46%
III.	Przepływy pieniężne netto z działalności inwestycyjnej (I-II)	-946	-520	-	-1 130	-811	-
C.	Przepływy środków pieniężnych z działalności finansowej						
I.	Wpływy	4 374	700	525%	4 611	1 000	361%
II.	Wydatki	3 347	1 416	136%	4 059	3 676	10%
III.	Przepływy pieniężne netto z działalności finansowej (I-II)	1 027	-716	-	552	-2 676	-
D.	Przepływy pieniężne netto razem (A.III.+B.III+C.III)	-511	-562	-	1 017	46	2118%
E.	Bilansowa zmiana stanu środków pieniężnych, w tym:	-511	-562	-	1 017	46	2118%
	- zmiana stanu środków pieniężnych z tytułu różnic kursowych	-	4	-100%	1	4	-78%
F.	Środki pieniężne na początek okresu	4 075	1 661	145%	2 547	1 053	142%
G.	Środki pieniężne na koniec okresu (F+D)	3 564	1 099	224%	3 564	1 099	224%
	- o ograniczonej możliwości dysponowania	-	-	-	-	-	-

2.2 Skrócone jednostkowe sprawozdanie finansowe

2.2.1 Jednostkowy rachunek zysków i strat

Zarząd zwraca uwagę, że dane jednostkowe Platige Image S.A. nie prezentują pełnego obrazu wyników z uwagi na fakt, że część operacji z kontrahentami zagranicznymi realizowana jest w pozostałych spółkach Grupy.

JEDNOSTKOWY RACHUNEK ZYSKÓW I STRAT

(wariant porównawczy)

DANE W TYS. ZŁ

Lp.	Wyszczególnienie	Kwartalnie za okres:			Narastająco za okres:		
		01.04.2020- 30.06.2020	01.04.2019- 30.06.2019	% zmiana	01.01.2020- 30.06.2020	01.01.2019- 30.06.2019	% zmiana
	w tys. złotych						
A.	Przychody ze sprzedaży i zrównane z nimi, w tym:	19 029	17 371	10%	35 603	31 233	14%
I.	Przychody netto ze sprzedaży produktów	19 029	17 371	10%	35 603	31 233	14%
II.	Zmiana stanu produktów (zwiększenie - wartość dodatnia, zmniejszenie - wartość ujemna)	-	-	-	-	-	-
III.	Koszty wytworzenia produktów na własne potrzeby jednostki	-	-	-	-	-	-
IV.	Przychody netto ze sprzedaży towarów i materiałów	-	-	-	-	-	-
B.	Koszty działalności operacyjnej	15 677	14 990	5%	31 326	28 271	11%
I.	Amortyzacja	827	893	-7%	1 687	2 025	-17%
II.	Zużycie materiałów i energii	296	663	-55%	647	905	-29%
III.	Usługi obce	7 380	7 217	2%	14 448	12 806	13%
IV.	Podatki i opłaty, w tym:	205	190	8%	393	372	6%
V.	Wynagrodzenia	6 565	5 539	19%	13 244	11 314	17%
VI.	Ubezpieczenia społeczne i inne świadczenia	364	286	27%	772	566	36%
VII.	Pozostałe koszty rodzajowe	40	202	-80%	135	283	-52%
VIII.	Wartość sprzedanych towarów i materiałów	-	-	-	-	-	-
C.	Zysk (strata) ze sprzedaży (A-B)	3 352	2 381	41%	4 277	2 962	44%

Lp.	Wyszczególnienie	Kwartalnie za okres:			Narastająco za okres:		
		01.04.2020- 30.06.2020	1.04.2019- 30.06.2019	% zmiana	01.01.2020- 30.06.2020	01.01.2019- 30.06.2019	% zmiana
D.	Pozostałe przychody operacyjne	57	184	-69%	105	316	-67%
I.	Zysk z tytułu rozchodu niefinansowych aktywów trwałych	29	-	-	34	-	-
II.	Dotacje	6	94	-94%	6	94	-94%
III.	Aktualizacja wartości aktywów niefinansowych	-	44	-100%	-	136	-100%
IV.	Inne przychody operacyjne	22	46	-52%	65	86	-24%
E.	Pozostałe koszty operacyjne	219	6	3679%	243	6	4092%
I.	Strata z tytułu rozchodu niefinansowych aktywów trwałych	-	-	-	-	-	-
II.	Aktualizacja wartości aktywów niefinansowych	164	-	-	164	-	-
III.	Inne koszty operacyjne	55	6	853%	79	6	1267%
F.	Zysk (strata) z działalności operacyjnej (C+D-E)	3 190	2 559	25%	4 139	3 272	26%
G.	Przychody finansowe	713	55	1205%	767	55	1305%
I.	Dywidendy i udziały w zyskach	148	30	397%	148	30	397%
II.	Odsetki	36	-	-	90	-	-
III.	Zysk ze zbycia inwestycji	-	-	-	-	-	-
IV.	Aktualizacja wartości inwestycji	529	-	-	529	-	-
V.	Inne	-	25	-100%	-	25	-100%
H.	Koszty finansowe	19	139	-86%	392	351	12%
I.	Odsetki	106	161	-34%	221	314	-30%
II.	Strata ze zbycia inwestycji	-	-	-	-	-	-
III.	Aktualizacja wartości inwestycji	-	-	-	15	-	-
IV.	Inne	-87	-22	-	156	37	327%
I.	Zysk (strata) brutto (F+G-H)	3 884	2 475	57%	4 514	2 976	52%
J.	Podatek dochodowy	151	172	-12%	151	242	-38%
K.	Pozostałe obowiązkowe zmniejszenia zysku	453	-	-	581	-	-
L.	Zysk (strata) netto (I-J-K)	3 280	2 303	42%	3 782	2 734	38%
M.	EBITDA *	4 017	3 452	16%	5 826	5 297	10%
	Jednorazowe rezerwy i odpisy (netto):	245	-	-	490	-	-
	Rezerwa na Program Motywacyjny za 2020 rok	245	-	-	490	-	-
	EBITDA skorygowana **	4 262	3 452	23%	6 316	5 297	19%
	Zysk / Strata netto skorygowana	3 525	2 303	53%	4 272	2 734	56%

* EBITDA = Wynik na działalności operacyjnej przed amortyzacją

** EBITDA skorygowana = Wynik na działalności operacyjnej przed amortyzacją z wyłączeniem rezerwy na koszty Programu Motywacyjnego

2.2.2 Jednostkowy bilans

JEDNOSTKOWY BILANS DANE W TYS. ZŁ

AKTYWA		30.06.2020	30.06.2019	% zmiana
A.	AKTYWA TRWAŁE	25 391	26 295	-3%
I.	Wartości niematerialne i prawne	154	178	-14%
II.	Rzeczowe aktywa trwałe	21 723	21 253	2%
III.	Należności długoterminowe	-	-	-
IV.	Inwestycje długoterminowe	1 439	2 392	-40%
V.	Długoterminowe rozliczenia międzyokresowe	2 075	2 472	-16%
B.	AKTYWA OBROTOWE	20 530	16 382	25%
I.	Zapasy	-	48	-100%
II.	Należności krótkoterminowe	12 771	11 626	10%
III.	Inwestycje krótkoterminowe	1 953	115	1602%
IV.	Krótkoterminowe rozliczenia międzyokresowe	5 806	4 593	26%
C.	Należne wpłaty na kapitał (fundusz) podstawowy	-	-	-
D.	Udziały (akcje) własne	-	-	-
	SUMA AKTYWÓW	45 921	42 677	8%
PASywa		30.06.2020	30.06.2019	% zmiana
A.	A. KAPITAŁ (FUNDUSZ) WŁASNY	17 321	12 276	41%
I.	Kapitał (fundusz) podstawowy	315	315	-
II.	Kapitał (fundusz) zapasowy	26 542	25 724	3%
III.	Kapitał (fundusz) z aktualizacji wyceny	-	-	-
IV.	Pozostałe kapitały (fundusze) rezerwowe	8 040	-	-
V.	Różnice kursowe z przeliczenia	-	-	-
VI.	Zysk (strata) z lat ubiegłych	-21 358	-16 497	-
VII.	Zysk (strata) netto	3 782	2 734	38%
VIII.	Odpisy z zysku netto w ciągu roku obrotowego (wielkość ujemna)	-	-	-
B.	ZOBOWIĄZANIA I REZERWY NA ZOBOWIĄZANIA	28 600	30 401	-6%
I.	Rezerwy na zobowiązania	4 266	4 924	-13%
II.	Zobowiązania długoterminowe	6 783	2 213	206%
III.	Zobowiązania krótkoterminowe	15 249	20 214	-25%
IV.	Rozliczenia międzyokresowe	2 302	3 050	-25%
	SUMA PASYWÓW	45 921	42 677	8%

2.2.3 Zestawienie zmian w jednostkowym kapitale własnym

ZESTAWIENIE ZMIAN W JEDNOSTKOWYM KAPITALE WŁASNYM DANE W TYS. ZŁ

Lp.	Wyszczególnienie w tys. złotych	Kwartalnie za okres:			Narastająco za okres:		
		01.04.2020- 30.06.2020	01.04.2019- 30.06.2019	% zmiana	01.01.2020- 30.06.2020	01.01.2019- 30.06.2019	% zmiana
I.	Kapitał (fundusz) własny na początek okresu	13 795	9 973	38%	13 048	9 542	37%
II.	Zmiany w kapitale własnym w okresie:	3 526	2 303	53%	4 273	2 734	56%
	1. zysk / strata netto	3 280	2 303	42%	3 782	2 734	38%
	2. zmiany kapitału (funduszu) zapasowego	-	-	-	819	-	-
	3. zmiany pozostałych kapitałów (funduszy) rezerwowych	245	-	-	490	-	-
	4. pozostałe	1	-	-	-818	-	-
III.	Kapitał (fundusz) własny na koniec okresu	17 321	12 276	41%	17 321	12 276	41%
IV.	Kapitał (fundusz) własny, po uwzględnieniu proponowanego podziału zysku (pokrycia straty)	17 321	12 276	41%	17 321	12 276	41%

2.2.4 Jednostkowy rachunek przepływów pieniężnych

JEDNOSTKOWY RACHUNEK PRZEPIYWÓW PIENIĘŻNYCH

(metoda pośrednia)

DANE W TYS. ZŁ

Lp.	Wyszczególnienie w tys. złotych	Kwartalnie za okres:			Narastająco za okres:		
		01.04.2020- 30.06.2020	01.04.2019- 30.06.2019	% zmiana	01.01.2020- 30.06.2020	01.01.2019- 30.06.2019	% zmiana
A.	Przepływy środków pieniężnych z działalności operacyjnej						
I.	Zysk (strata) netto	3 280	2 303	42%	3 782	2 734	38%
II.	Korekty razem	-3 096	-3 529	-	-981	-1 624	-
III.	Przepływy pieniężne netto z działalności operacyjnej (I+II)	184	-1 226	-	2 801	1 110	152%
B.	Przepływy środków pieniężnych z działalności inwestycyjnej						
I.	Wpływy	275	1 089	-75%	586	2 252	-74%
II.	Wydatki	985	502	96%	1 181	790	50%
III.	Przepływy pieniężne netto z działalności inwestycyjnej (I-II)	-710	587	-	-595	1 462	-
C.	Przepływy środków pieniężnych z działalności finansowej						
I.	Wpływy	2 631	-	-	2 869	-	-
II.	Wydatki	3 247	404	703%	3 959	2 662	49%
III.	Przepływy pieniężne netto z działalności finansowej (I-II)	-616	-404	-	-1 090	-2 662	-
D.	Przepływy pieniężne netto razem (A.III.+B.III.+C.III)	-1 142	-1 043	-	1 116	-90	-
E.	Bilansowa zmiana stanu środków pieniężnych, w tym:	-1 142	-1 043	-	1 116	-90	-
	- zmiana stanu środków pieniężnych z tytułu różnic kursowych	-	4	-100%	1	4	-78%
F.	Środki pieniężne na początek okresu	2 567	1 148	124%	309	195	58%
G.	Środki pieniężne na koniec okresu (F+D)	1 425	105	1257%	1 425	105	1257%
	- o ograniczonej możliwości dysponowania	-	-	-	-	-	-

3 WPROWADZENIE

3.1 Okres objęty kwartalnym raportem Grupy Kapitałowej

Raport kwartalny Grupy Kapitałowej Platige Image został przygotowany za okres od 1 kwietnia do 30 czerwca 2020 roku i za okres od 1 stycznia do 30 czerwca 2020 roku oraz na dzień 30 czerwca 2020 roku. Dane porównawcze obejmują okresy odpowiednio od 1 kwietnia do 30 czerwca 2019 roku i od 1 stycznia do 30 czerwca 2019 roku oraz na dzień 30 czerwca 2019 roku.

Sprawozdania finansowe wszystkich jednostek podporządkowanych sporządzone zostały za ten sam okres sprawozdawczy, co sprawozdanie finansowe jednostki dominującej i przy zastosowaniu spójnych zasad rachunkowości.

4 ZASADY RACHUNKOWOŚCI

Omówienie obowiązujących przy sporządzaniu kwartalnego raportu Grupy Kapitałowej Platige Image zasad (polityki) rachunkowości, w szczególności zasad grupowania operacji gospodarczych, metod wyceny aktywów i pasywów, dokonywania odpisów amortyzacyjnych, ustalania wyniku finansowego, sporządzania jednostkowych sprawozdań finansowych oraz sposobu sporządzenia skonsolidowanego sprawozdania finansowego.

4.1 Podstawa sporządzenia skonsolidowanego sprawozdania finansowego

Skonsolidowane sprawozdanie finansowe sporządzone zostało w oparciu o zasady rachunkowości wynikające z przepisów ustawy z dnia 29 września 1994 r. o rachunkowości (t.j. Dz.U. 2019 poz. 351 z późniejszymi zmianami) i wydanymi na jej podstawie przepisami wykonawczymi.

W raporcie kwartalnym wykazane są zdarzenia gospodarcze zgodnie z ich treścią ekonomiczną. Raport kwartalny został sporządzony w pełnych tysiącach złotych o ile nie wskazano inaczej.

4.2 Stosowane zasady rachunkowości

Przychody i koszty

Przychody i koszty są ujmowane zgodnie z zasadą memoriału, tj. w roku obrotowym, którego dotyczą, niezależnie od terminu otrzymania lub dokonania płatności.

Spółki z Grupy prowadzą ewidencję kosztów w układzie rodzajowym oraz sporządzają rachunek zysków i strat w wariantcie porównawczym.

Przychody ze sprzedaży produktów, towarów i materiałów ujmuje się w rachunku zysków i strat, gdy korzyści wynikające z praw własności do produktów, towarów i materiałów przekazano nabywcy. Przychody ze sprzedaży usług o okresie realizacji krótszym niż 3 miesiące* ujmowane są w momencie wykonania usługi.

Przychody i koszty z wykonania usługi o okresie realizacji dłuższym niż 3 miesiące* ustala się na dzień bilansowy proporcjonalnie do stopnia zaawansowania usługi. Stan zaawansowania realizacji umowy ustala się w powiązaniu ze stanem realizacji projektów.

** w raporcie za I kwartał 2020 roku w wyniku omyłki pisarskiej wskazano 6 miesięcy*

Odsetki

Przychody odsetkowe są ujmowane w momencie ich naliczenia.

Dywidendy

Należne dywidendy zalicza się do przychodów finansowych na dzień powzięcia przez Walne Zgromadzenie Akcjonariuszy spółki, w którą jednostka zainwestowała, uchwały o podziale zysku, chyba że w uchwale określono inny dzień prawa do dywidendy.

Rachunek przepływów pieniężnych

Rachunek przepływów pieniężnych sporządzono metodą pośrednią.

Wartości niematerialne i prawne

Wartości niematerialne i prawne ujmuje się w księgach według cen ich nabycia lub kosztów poniesionych na ich wytworzenie i umarza metodą liniową przy zastosowaniu następujących stawek amortyzacyjnych:

• Koszty zakończonych prac rozwojowych	33,33%
• Koncesje, patenty, licencje i znaki towarowe	20%
• Wartość firmy	5%
• Oprogramowanie	50%
• Inne	20%

Poprawność stosowanych okresów i stawek amortyzacji wartości niematerialnych i prawnych jest przez jednostkę weryfikowana, powodując odpowiednią korektę dokonywanych w następnych latach odpisów amortyzacyjnych.

Wartość firmy, która powstaje w związku z wniesieniem zorganizowanej części przedsiębiorstwa jest ujmowana jako składnik wartości niematerialnych. Wartość firmy wykazywana jest według cen nabycia skorygowanych o ujętą wartość netto (wartość godziwą) nabytych identyfikowalnych aktywów oraz o wartość przejętych zobowiązań i należności. Wartość firmy amortyzuje się metodą liniową przy zastosowaniu 5% stawki amortyzacyjnej.

Środki trwałe

Wartość początkową środków trwałych ujmuje się w księgach według cen nabycia lub kosztów wytworzenia, pomniejszonych o odpisy amortyzacyjne, a także o odpisy z tytułu trwałej utraty ich wartości.

Cena nabycia i koszt wytworzenia środków trwałych oraz środków trwałych w budowie obejmuje ogół ich kosztów poniesionych przez jednostkę za okres budowy, montażu, przystosowania i ulepszenia do dnia przyjęcia do użytkowania, w tym również koszt obsługi zobowiązań zaciągniętych w celu ich finansowania i związane z nimi różnice kursowe, pomniejszony o przychody z tego tytułu.

Wartość początkową stanowiącą cenę nabycia lub koszt wytworzenia środka trwałego powiększają koszty jego ulepszenia, polegającego na przebudowie, rozbudowie, modernizacji lub rekonstrukcji, powodującego, że wartość użytkowa tego środka po zakończeniu ulepszenia przewyższa posiadaną przy przyjęciu do użytkowania wartość użytkową.

Środki trwałe amortyzowane są metodą liniową. Rozpoczęcie amortyzacji następuje w następnym miesiącu po przyjęciu środka trwałego do użytkowania. Składniki majątku o wartości początkowej większej niż 2,0 tys. złotych oraz nie przekraczającej 3,5 tys. zł są jednorazowo odpisywane w ciężar kosztów amortyzacji w momencie przekazania do użytkowania.

Przykładowe stawki amortyzacyjne są następujące:

• Budynki	2,5-10%
• Urządzenia techniczne i maszyny (z wyłączeniem sprzętu komputerowego)	10-30%
• Środki transportu	20%
• Inne środki trwałe	20%
• Prawo użytkowania wieczystego gruntu	1,28%
• Sprzęt komputerowy	30%

Poprawność stosowanych okresów i stawek amortyzacji środków trwałych jest przez jednostkę weryfikowana, powodując odpowiednią korektę dokonywanych w następnych latach odpisów amortyzacyjnych.

Inwestycje

Inwestycje obejmują aktywa posiadane w celu osiągnięcia korzyści ekonomicznych wynikających z przyrostu wartości tych aktywów, uzyskania z nich przychodów w formie odsetek, dywidend (udziałów w zyskach) lub innych pożytków, w tym również z transakcji handlowej, a w szczególności aktywa finansowe oraz te nieruchomości i wartości niematerialne i prawne, które nie są użytkowane przez jednostkę, lecz są posiadane w celu osiągnięcia tych korzyści.

Inwestycje w akcje i udziały w jednostkach podporządkowanych

Akcje i udziały w jednostkach podporządkowanych zaliczone do aktywów trwałych wycenia się metodą praw własności.

Trwała utrata wartości aktywów

Na każdy dzień bilansowy ocenia się czy istnieją obiektywne dowody wskazujące na trwałą utratę wartości składnika bądź grupy aktywów. Jeśli takie dowody istnieją, ustala się szacowaną, możliwą do odzyskania wartość składnika aktywów i dokonuje się odpisu aktualizującego z tytułu utraty wartości, w kwocie równej różnicy między wartością możliwą do odzyskania i wartością bilansową. Strata wynikająca z utraty wartości jest ujmowana w rachunku zysków i strat. W przypadku, gdy skutki uprzednio dokonanego przeszacowania aktywów ujęto jako kapitał z aktualizacji wyceny, to strata pomniejsza wysokość tego kapitału, a pozostała część straty jest odnoszone na rachunek zysków i strat.

Leasing finansowy

Gdy Spółka jest stroną umów leasingowych, na podstawie których przyjęła do używania obce środki trwałe i wartości niematerialne i prawne, na mocy których następuje przeniesienie zasadniczo całego ryzyka i pożytków wynikających z tytułu posiadania aktywów będących przedmiotem umowy, przedmiot leasingu jest ujmowany w bilansie.

Zapasy

Zapasy wyceniane są według cen ich nabycia lub kosztów wytworzenia nie wyższych od ich cen sprzedaży netto na dzień bilansowy. Z uwagi na fakt, że materiały zużywane są bezpośrednio po zakupie, zapasy materiałów na koniec roku nie występują. W zapasach wyceniana jest natomiast produkcja usług w toku w wartości kosztów bezpośrednich poniesionych do dnia bilansowego.

Zapasy ujmowane są w bilansie w wartości netto, tj. pomniejszone o wartość odpisów aktualizujących. Odpisy aktualizujące ujmuje się w pozostałych kosztach operacyjnych.

Należności, roszczenia i zobowiązania, inne niż zaklasyfikowane jako aktywa i zobowiązania finansowe

Należności wykazuje się w kwocie wymaganej zapłaty, z zachowaniem zasady ostrożnej wyceny. Wartość należności aktualizuje się uwzględniając stopień prawdopodobieństwa ich zapłaty poprzez dokonanie odpisu aktualizującego, zaliczanego odpowiednio do pozostałych kosztów operacyjnych lub do kosztów finansowych - zależnie od rodzaju należności, której dotyczy odpis aktualizujący.

Zobowiązania ujmuje się w księgach rachunkowych w kwocie wymagającej zapłaty.

Należności i zobowiązania wyrażone w walutach obcych wykazuje się na dzień ich powstania według średniego kursu Narodowego Banku Polskiego ogłoszonego dla danej waluty z dnia poprzedzającego ten dzień.

Na dzień bilansowy należności i zobowiązania wyrażone w walutach obcych wycenia się po obowiązującym na ten dzień średnim kursie ogłoszonym dla danej waluty przez Narodowy Bank Polski.

Rozliczenia międzyokresowe

Spółka dokonuje czynnych rozliczeń międzyokresowych kosztów, jeżeli dotyczą one przyszłych okresów sprawozdawczych. Bierne rozliczenia międzyokresowe kosztów dokonywane są w wysokości prawdopodobnych zobowiązań przypadających na bieżący okres sprawozdawczy.

Rozliczenia międzyokresowe kosztów czynne zawierają koszty poniesione dotyczące przyszłych okresów sprawozdawczych, podatek VAT rozliczany w kolejnych okresach sprawozdawczych, koszty produkcji własnych a także realizowanych w koprodukcji oraz koszty prac rozwojowych w trakcie realizacji.

Rozliczenia międzyokresowe kosztów bierne tworzy się na pokrycie prawdopodobnych kosztów przypadających na bieżący okres sprawozdawczy w szczególności świadczeń na rzecz kontrahentów oraz przyszłych świadczeń na rzecz pracowników.

Rozliczenia międzyokresowe przychodów obejmują odroczone przychody z wyceny kontraktów długoterminowych, uzyskane dotacje, otrzymane zaliczki oraz środki na produkcje pozyskane od koproducentów.

Rezerwy na zobowiązania

Rezerwy na zobowiązania wycenia się w uzasadnionej, wiarygodnie oszacowanej wartości.

Rezerwy tworzone są na pewne lub o dużym stopniu prawdopodobieństwa przyszłe zobowiązania, których kwotę można w sposób wiarygodny oszacować, a w szczególności na straty z transakcji gospodarczych w toku, w tym z tytułu udzielonych gwarancji, poręczeń, operacji kredytowych, skutków toczącego się postępowania sądowego.

Podatek dochodowy

Podatek dochodowy wykazany w rachunku zysków i strat obejmuje część bieżącą i część odroczoną.

Bieżące zobowiązanie z tytułu podatku dochodowego jest naliczane zgodnie z przepisami podatkowymi. Wykazywana w rachunku zysków i strat część odroczonego stanowi różnicę pomiędzy stanem rezerw i aktywów z tytułu podatku odroczonego na koniec i na początek okresu sprawozdawczego.

Rezerwę i aktywa z tytułu odroczonego podatku dochodowego, dotyczące operacji rozliczanych z kapitałem własnym, odnosi się na kapitał własny.

Aktywa z tytułu odroczonego podatku dochodowego ustala się w wysokości kwoty przewidzianej w przyszłości do odliczenia od podatku dochodowego, w związku z ujemnymi różnicami przejściowymi, które spowodują w

przyszłości zmniejszenie podstawy obliczenia podatku dochodowego oraz straty podatkowej możliwej do odliczenia, ustalonej przy uwzględnieniu zasady ostrożności.

Rezerwę z tytułu odroczonego podatku dochodowego tworzy się w wysokości kwoty podatku dochodowego, wymagającej w przyszłości zapłaty, w związku z występowaniem dodatnich różnic przejściowych, to jest różnic, które spowodują zwiększenie podstawy obliczenia podatku dochodowego w przyszłości.

Wysokość rezerwy i aktywów z tytułu odroczonego podatku dochodowego ustala się przy uwzględnieniu stawek podatku dochodowego obowiązujących w roku powstania obowiązku podatkowego.

Różnice kursowe

Różnice kursowe wynikające z wyceny na dzień bilansowy aktywów i pasywów wyrażonych w walutach obcych, z wyjątkiem inwestycji długoterminowych, oraz powstałe w związku z zapłatą należności i zobowiązań w walutach obcych, jak również przy sprzedaży walut, zalicza się odpowiednio do przychodów lub kosztów finansowych, a w uzasadnionych przypadkach - do kosztu wytworzenia produktów lub ceny nabycia towarów, a także ceny nabycia lub kosztu wytworzenia środków trwałych, środków trwałych w budowie lub wartości niematerialnych i prawnych.

Instrumenty finansowe

Klasyfikacja instrumentów finansowych

Instrumenty finansowe ujmowane są oraz wyceniane zgodnie z Rozporządzeniem Ministra Finansów z dnia 12 grudnia 2001 r. w sprawie szczegółowych zasad uznawania, metod wyceny, zakresu ujawniania i sposobu prezentacji instrumentów finansowych (t.j. Dz. U. z 2017 r. poz. 277). Zasady wyceny i ujawniania aktywów finansowych opisane w poniższej nocie nie dotyczą instrumentów finansowych wyłączonych z Rozporządzenia w tym w szczególności udziałów i akcji w jednostkach podporządkowanych, praw i zobowiązań wynikających z umów leasingowych i ubezpieczeniowych, należności i zobowiązań z tytułu dostaw i usług oraz instrumentów finansowych wyemitowanych przez Spółkę stanowiących jej instrumenty kapitałowe.

Aktywa finansowe dzieli się na:

- aktywa finansowe przeznaczone do obrotu,
- pożyczki udzielone i należności własne,
- aktywa finansowe utrzymywane do terminu wymagalności,
- aktywa finansowe dostępne do sprzedaży.

Zobowiązania finansowe dzieli się na:

- zobowiązania finansowe przeznaczone do obrotu,
- pozostałe zobowiązania finansowe.

Zasady ujmowania i wyceny instrumentów finansowych

Aktywa finansowe wprowadza się do ksiąg rachunkowych na dzień zawarcia kontraktu w cenie nabycia, to jest w wartości godziwej poniesionych wydatków lub przekazanych w zamian innych składników majątkowych, zaś zobowiązania finansowe w wartości godziwej uzyskanej kwoty lub wartości otrzymanych innych składników majątkowych. Przy ustalaniu wartości godziwej na ten dzień uwzględnia się poniesione przez Spółkę koszty transakcji.

Aktywa finansowe nabyte w wyniku transakcji dokonanych na rynku regulowanym wprowadza się do ksiąg rachunkowych w dniu ich zawarcia / rozliczenia.

Aktywa finansowe przeznaczone do obrotu

Do aktywów finansowych przeznaczonych do obrotu zalicza się aktywa nabyte w celu osiągnięcia korzyści ekonomicznych wynikających z krótkoterminowych zmian cen oraz wahań innych czynników rynkowych albo krótkiego czasu trwania nabytego instrumentu, a także inne aktywa finansowe, bez względu na zamiary, jakimi kierowano się przy zawieraniu kontraktu, jeżeli stanowią one składnik portfela podobnych aktywów finansowych, co do którego jest duże prawdopodobieństwo realizacji w krótkim terminie zakładanych korzyści ekonomicznych.

Do aktywów finansowych lub zobowiązań finansowych przeznaczonych do obrotu zalicza się pochodne instrumenty finansowe, z wyjątkiem przypadku, gdy Spółka uznaje zawarte kontrakty za instrumenty zabezpieczające. Do zobowiązań finansowych przeznaczonych do obrotu zalicza się również zobowiązanie do dostarczenia pożyczonych papierów wartościowych oraz innych instrumentów finansowych, w przypadku zawarcia przez Spółkę umowy sprzedaży krótkiej.

Aktywa finansowe przeznaczone do obrotu wycenia się w wartości godziwej, natomiast skutki okresowej wyceny, z wyłączeniem pozycji zabezpieczanych i instrumentów zabezpieczających, zalicza się odpowiednio do przychodów lub kosztów finansowych okresu sprawozdawczego, w którym nastąpiło przeszacowanie.

Aktywa finansowe utrzymywane do terminu wymagalności

Do aktywów finansowych utrzymywanych do terminu wymagalności zalicza się niezakwalifikowane do pożyczek udzielonych i należności własnych aktywa finansowe, dla których zawarte kontrakty ustalają termin wymagalności spłaty wartości nominalnej oraz określają prawo do otrzymania w ustalonych terminach korzyści ekonomicznych, na przykład oprocentowania, w stałej lub możliwej do ustalenia kwocie, pod warunkiem że Spółka zamierza i może utrzymać te aktywa do czasu, gdy staną się one wymagalne.

Pożyczki udzielone i należności własne

Do pożyczek udzielonych i należności własnych zalicza się, niezależnie od terminu ich wymagalności (zapłaty), aktywa finansowe powstałe na skutek wydania bezpośrednio drugiej stronie kontraktu środków pieniężnych. Do pożyczek udzielonych i należności własnych zalicza się także obligacje i inne dłużne instrumenty finansowe nabyte w zamian za wydane bezpośrednio drugiej stronie kontraktu środki pieniężne, jeżeli z zawartego kontraktu jednoznacznie wynika, że zbywający nie utracił kontroli nad wydanymi instrumentami finansowymi.

Pożyczki udzielone i należności własne, które Spółka przeznacza do sprzedaży w krótkim terminie, zalicza się do aktywów finansowych przeznaczonych do obrotu.

Do pożyczek udzielonych i należności własnych nie zalicza się nabytych pożyczek ani należności, a także wpłat dokonanych przez Spółkę celem nabycia instrumentów kapitałowych nowych emisji, również wtedy, gdy nabycie następuje w pierwszej ofercie publicznej lub w obrocie pierwotnym, a w przypadku praw do akcji - także w obrocie wtórnym.

Aktywa finansowe dostępne do sprzedaży

Aktywa finansowe nie zakwalifikowane do powyższych kategorii zaliczane są do aktywów finansowych dostępnych do sprzedaży.

Przekwalifikowania aktywów finansowych

Aktywa finansowe przeznaczone do obrotu wycenia się w wartości godziwej na dzień przekwalifikowania do innej kategorii aktywów finansowych. Wartość godziwa na dzień przekwalifikowania staje się odpowiednio nowo ustaloną ceną nabycia lub skorygowaną ceną nabycia. Zyski lub straty z przeszacowania aktywów finansowych poddanych przekwalifikowaniu ujęte do tej pory jako przychody lub koszty finansowe pozostają w rachunku zysków i strat.

Zobowiązania finansowe

Zobowiązania finansowe przeznaczone do obrotu, w tym w szczególności instrumenty pochodne o ujemnej wartości godziwej, które nie zostały wyznaczone jako instrumenty zabezpieczające, wykazywane są w wartości godziwej, zaś zyski i straty wynikające z ich wyceny ujmowane są bezpośrednio w rachunku zysków i strat.

Pozostałe zobowiązania finansowe wycenia się według skorygowanej ceny nabycia, tj. zamortyzowanego kosztu przy zastosowaniu metody efektywnej stopy procentowej.

Wszystkie zobowiązania finansowe wprowadza się do ksiąg rachunkowych pod datą zawarcia kontraktu.

Rachunkowość zabezpieczeń

Spółki z Grupy kapitałowej nie stosują rachunkowości zabezpieczeń.

Opis metod i istotnych założeń przyjętych do ustalenia wartości godziwej aktywów i zobowiązań finansowych wycenianych w takiej wartości

Za wartość godziwą przyjmuje się kwotę, za jaką dany składnik aktywów mógłby zostać wymieniony, a zobowiązanie uregulowane na warunkach transakcji rynkowej, pomiędzy zainteresowanymi i dobrze poinformowanymi stronami.

Zasady konsolidacji

Skonsolidowane sprawozdanie finansowe zostało sporządzone na podstawie sprawozdania finansowego jednostki dominującej oraz sprawozdań jednostek kontrolowanych przez jednostkę dominującą (czyli jej jednostek zależnych). Jednostki zależne podlegają konsolidacji pełnej w okresie od objęcia nad nimi kontroli przez jednostkę dominującą do czasu ustania tej kontroli. Uznaje się, że kontrola występuje wówczas, gdy jednostka dominująca ma możliwość wpływania na politykę finansową i operacyjną podległej jednostki w celu osiągnięcia korzyści z jej działalności.

W stosownych przypadkach w sprawozdaniach finansowych jednostek zależnych dokonuje się korekt mających na celu ujednoczenie zasad rachunkowości stosowanych przez daną jednostkę z zasadami stosowanymi przez jednostkę dominującą.

Aktywa i zobowiązania spółki zależnej na dzień włączenia jej do skonsolidowanego sprawozdania finansowego ujmowane są według wartości godziwej. Różnica między wartością godziwą tych aktywów i zobowiązań oraz ceną przejęcia powoduje powstanie wartości firmy, które są wykazywane w odrębnej pozycji skonsolidowanego bilansu.

Wszelkie transakcje, salda, przychody i koszty zachodzące między podmiotami powiązanymi objętymi konsolidacją podlegają eliminacji

Zmiany polityki rachunkowości

W bieżącym okresie sprawozdawczym nie dokonywano zmian zasad (polityk) rachunkowości.

W 2019 roku nastąpiły zmiany przyjętych zasad (polityk) rachunkowości i dotyczyły poniższych zagadnień:

- Program motywacyjny dotyczący roku 2019 i odpowiednio roku 2020 (ujęty proporcjonalnie w pierwszym i drugim kwartale 2020 roku) w ramach uchwalonego Programu Motywacyjnego 2019 - 2022 dla Członków Zarządu Spółki Platige Image S.A. został ujęty zgodnie z zasadami dotyczącymi standardów MSSF2.

W myśl MSSF 2, warranty na akcje, będące instrumentami kapitałowymi, stanowią umowę dającą posiadaczowi prawo do subskrybowania akcji jednostki po stałej lub możliwej do określenia cenie przez określony czas. Warranty na akcje przyznawane są pracownikom jako część pakietu wynagradzania. Mogą również stanowić dodatkową formę gratyfikacji, będącą zachętą dla pracowników do pozostania w firmie lub nagrodą za ich wysiłki w poprawieniu wyników jednostki, takich jak: osiągnięcie określonego wzrostu zysków lub określonego wzrostu cen akcji. W roku 2019 uchwalony został program motywacyjny dla kadry kierowniczej. Spółka dominująca wyceniła warranty na akcje dla roku 2019 i dla roku 2020 według wartości godziwej. Wyceny programu dokonano po raz pierwszy w księgach czwartego kwartału 2019 roku. Z uwagi na zmianę zasad rachunkowości wyceniono również program motywacyjny uchwalony w roku 2011. Zmiana ta ma następujący wpływ na kapitały Grupy w latach poprzednich: zmniejszenie o 6 762 tys. zł zysku (straty) z lat ubiegłych przy jednoczesnym zwiększeniu pozostałych kapitałów (funduszy) rezerwowych. Ujęty w czwartym kwartale 2019 roku program motywacyjny, zakończony w 2019 roku, został przyjęty w 2011 roku i w tym okresie wpływ tej zmiany byłby najbardziej widoczny. Zmiana ta została ujęta w wynikach na dzień 30 czerwca 2020 roku, bez zmiany wyników na dzień 30 czerwca 2019 roku. Szczegółowe dane liczbowe wraz z danymi porównywalnymi prezentuje poniższa tabela:

Bilans - przekształcone dane porównawcze

Grupa Platige Image

	30.06.2020	30.06.2019 przekształcone dane porównawcze	korekta	30.06.2019 dane porównawcze przed zmianą
AKTYWA				
PASYWA				
Pozostałe kapitały (fundusze) rezerwowe	8 040	6 762	6 762	0
Zysk (strata) z lat ubiegłych	-22 365	-23 706	-6 762	-16 944
Zysk (strata) netto	2 668	3 471	0	3 471

Bilans - przekształcone dane porównawcze
Platige Image S.A.

	30.06.2020	30.06.2019 przekształcone dane porównawcze	korekta	30.06.2019 dane porównawcze przed zmianą
AKTYWA				
PASYWA				
Pozostałe kapitały (fundusze) rezerwowe	8 040	6 762	6 762	0
Zysk (strata) z lat ubiegłych	-21 358	-23 259	-6 762	-16 497
Zysk (strata) netto	3 782	2 734	0	2 734

Wartość ujętego w pierwszym i drugim kwartale 2020 roku Programu Motywacyjnego uchwalonego na lata 2019 - 2022 dla Członków Zarządu Spółki Platige Image S.A. związana jest wyłącznie z realizacją celów finansowych roku bieżącego ze względu na specyfikę branży w której działa Spółka (bieżąca wycena Programu Motywacyjnego nie uwzględnia możliwego wpływu kolejnych rocznych okresów rozliczeniowych Programu Motywacyjnego).

- Grupa rozpoznaje przychody z usług zgodnie z Krajowym Standardem Rachunkowości nr 3 „Niezakończone usługi budowlane”. Przychody z wykonania niezakończonej usługi, w tym budowlanej, w okresie od dnia zawarcia umowy do dnia bilansowego - po odliczeniu przychodów, które wpłynęły na wynik finansowy w ubiegłych okresach sprawozdawczych - ustala się proporcjonalnie do stopnia jej zaawansowania. Stopień zaawansowania usługi mierzy się w zależności od przyjętej przez jednostkę metody, tj. udziałem kosztów poniesionych od dnia zawarcia umowy do dnia ustalenia przychodu w całkowitych kosztach wykonania usługi. Ponieważ niekiedy ceny (przychód) za usługi wykonywane w ramach umowy, tzw. „budowlanej” określone są w walucie obcej, Grupa dokonuje ich wyceny na dzień bilansowy wg średniego kursu NBP. W przypadku kosztów wynikających z tychże usług, Grupa nie dokonuje podobnej wyceny z uwagi na nieistotność. Istotną większość kosztów projektowych wynikających z zawartych umów stanowią koszty wyrażone w walucie krajowej.

5 CHARAKTERYSTYKA ISTOTNYCH DOKONAŃ I NIEPOWODZEŃ GRUPY PLATIGE IMAGE ORAZ OPIS NAJWAŻNIEJSZYCH CZYNNIKÓW I ZDARZEŃ MAJĄCYCH WPŁYW NA OSIĄGNIĘTE WYNIKI

5.1 Działalność Grupy Platige Image w drugim kwartale 2020 roku i do dnia publikacji raportu

5.1.1 Istotne umowy Grupy Kapitałowej Platige Image w omawianym okresie sprawozdawczym

W okresie od 1 kwietnia 2020 roku do 30 czerwca 2020 roku spółki z Grupy Kapitałowej Platige Image zawarły następujące, istotne umowy dotyczące działalności operacyjnej Grupy:

- **Umowa z Bloober Team S.A**

W dniu 23 kwietnia 2020 roku Platige Image S.A. zawarła umowę z Bloober Team S.A. („Zamawiający”) na zakup przez Zamawiającego wartości niematerialnych i prawnych w postaci grafik generowanych komputerowo (CGI – Computer Generated Imagery) („Umowa”). Grafiki CGI wykorzystane będą do produkcji gry wideo typu AAA (Triple-A) tworzonej przez Zamawiającego. Termin realizacji przedmiotu Umowy przypada na koniec stycznia 2021 roku. Z tytułu realizacji prac objętych Umową Spółka otrzyma wynagrodzenie netto rzędu 5% przychodów ze sprzedaży Grupy Kapitałowej Platige Image za rok 2019.

Zamawiający ma prawo w każdym czasie do wypowiedzenia Umowy z zachowaniem okresu wypowiedzenia, a w przypadku zaistnienia ważnych powodów m.in. gdy Emitent nie wykonuje Umowy zgodnie z jej postanowieniami, grafiki są niezgodne ze wskazaniem lub nieprzydatne do wykorzystania, ma prawo do natychmiastowego wypowiedzenia Umowy. W przypadku wypowiedzenia Umowy, Spółka zachowuje prawo do wynagrodzenia za poprawnie zrealizowane prace.

- **Umowa na wykonanie cyfrowych efektów wizualnych na potrzeby produkcji drugiego sezonu serialu The Witcher**

W dniu 27 kwietnia 2020 roku do Spółki wpłynęła podpisana przez drugą stronę umowa na wykonanie przez Grupę Platige Image cyfrowych efektów wizualnych na potrzeby produkcji przez Netflix Entertainment LLC ("Netflix") wszystkich ośmiu odcinków drugiego sezonu serialu The Witcher ("Umowa"). Umowa obejmuje realizację przez Grupę Platige Image określonych efektów specjalnych. Prace objęte Umową będą realizowane kolejno dla poszczególnych odcinków, a ostateczny termin realizacji wszystkich prac przypada na lipiec 2021 roku.

Poza przedmiotową Umową, w ramach współpracy z Netflix opartej o podpisany w 2017 roku Binding Deal Memorandum (tj. wiążące podstawowe warunki umowy określające główne warunki współpracy przy produkcji filmowej opartej na prozie Andrzeja Sapkowskiego o wiedźminie Geralcie, „BDM”), spółka zależna Emitenta, Platige Films Sp z o.o., będzie pełniła rolę Executive Producer dla wszystkich odcinków drugiego sezonu serialu.

Wynagrodzenie Grupy Platige Image z tytułu realizacji Umowy oraz pełnienia roli Executive Producer w ramach drugiego sezonu The Witcher wyniesie ok. 8% przychodów ze sprzedaży Grupy Kapitałowej Platige Image za rok 2019.

Umowa może zostać rozwiązana przez zamawiającego w dowolnym czasie i z dowolnego powodu z zachowaniem prawa do wynagrodzenia dla Emitenta proporcjonalnie do ukończonych prac. W przypadku naruszenia Umowy przez Emitenta zamawiający będzie miał prawo do uzyskania odszkodowania.

Łączna wartość wynagrodzenia uzyskanego przez Grupę Platige Image z tytułu realizacji BDM w pierwszym i drugim sezonie produkcji serialu wyniesie równowartość 17% przychodów ze sprzedaży Grupy Kapitałowej za rok

2019 (łącznie z wpływami z tytułu przekazania praw umożliwiającymi wyprodukowanie serialu i praw dotyczących utworów stworzonych w ramach wykonywania Digital Visual Effects Agreement). Współpraca z Netflix w ocenie Spółki niesie również istotne korzyści w zakresie rozwoju studia i perspektyw działalności Emitenta poprzez wejście na nowy rynek produkcji efektów specjalnych VFX na potrzeby graczy globalnych takich jak Netflix.

- **Subwencja finansowa w ramach program “Tarcza finansowa PFR dla małych i średnich firm”**

18 czerwca 2020 roku Spółka Platige Image S.A. otrzymała z Polskiego Funduszu Rozwoju S.A. w ramach „Programu Rządowego – Tarcza Finansowa Polskiego Funduszu Rozwoju dla Małych i Średnich Firm” realizowanego w związku ze skutkami COVID-19 subwencje finansową i zawarła umowę subwencji.

Subwencja została udzielona na podstawie umowy subwencji finansowej z której treści wynika m.in., że:

- kwota subwencji jest nieoprocentowana,
- spłata kwoty subwencji rozpocznie się 13 miesiąca licząc od pierwszego pełnego miesiąca od dnia jej wypłaty,
- kwota subwencji będzie spłacana w 24 równych miesięcznych ratach,
- umowa przewiduje możliwość umorzenia zwrotu części kwoty subwencji, przy czym decyzję o wysokości zwrotu subwencji podejmie Polski Fundusz Rozwoju S.A. na zasadach wynikających z zawartej umowy, na podstawie oświadczenia Spółki o jej rozliczeniu.

W związku z zawarciem przez Platige Image S.A. umowy subwencji, o której mowa powyżej, Spółka informuje, iż łączna wartość subwencji udzielonych w ramach „Programu Rządowego – Tarcza Finansowa Polskiego Funduszu Rozwoju dla Małych i Średnich Firm” realizowanego w związku ze skutkami COVID-19 z Polskiego Funduszu Rozwoju S.A. dla wszystkich podmiotów z Grupy Platige Image (w tym Spółki Platige Image S.A.) wynosi 4,37 mln złotych.

Zgodnie z rekomendacją Ministerstwa Finansów dotyczącą ujmowania w księgach finansowych subwencji z ww. programu, wartość otrzymanej subwencji została ujęta odpowiednio w księgach finansowych spółek Grupy Platige Image, w bilansie - jako pożyczka.

5.1.2 Wybrane projekty i aktywności realizowane przez Grupę Kapitałową Platige Image

Celem poniższej prezentacji projektów jest przedstawienie inwestorom portfela projektów realizowanych przez Grupę w drugim kwartale 2020 roku i do dnia publikacji niniejszego raportu kwartalnego.

GŁÓWNE REALIZACJE PLATIGE IMAGE S.A. – DZIAŁ ANIMACJI

- **HYPER SCAPE**

Platige Image S.A. stworzył animację wprowadzającą w świat nowej produkcji Ubisoft Montreal - „Hyper Space”. Trwający prawie 3 minuty trailer, z ponad 200 assetami autorstwa naszych artystów, przenosi widzów do roku 2054, w którym toczy się akcja gry. Choć w kreacji nasze studio uczestniczyło od samego początku, to jednym z największych wyzwań było realizowanie produkcji już po ogłoszeniu pandemii, kiedy cały ponad 100-osobowy zespół Platige Image S.A. oraz klienta przeszedł w tryb pracy zdalnej. W niespełna tydzień po premierze, trailer „Hyper Scape” na kanale *You Tube* klienta zobaczyło prawie 200 tysięcy widzów.

Link do filmu: vimeo.com/438812742

- **KOALA**

Platige Image S.A. przy użyciu technologii Unreal Engine 4 zrealizował animację „Koala”. Ten krótkometrażowy film powstał jako wynik działań R&D prowadzonych w zakresie silnika czasu rzeczywistego i jest teaserem projektów tworzonych w oparciu o to środowisko. Reżyserka animacji Anna Szustak opowiedziała w nim historię człowieka, który znalazł się w niewłaściwym miejscu w niewłaściwym czasie, a za formę przybrała efektowną scenę walki, by w alegoryczny i prosty sposób opowiedzieć o zmaganiach jednostki z otaczającym ją światem. Sam projekt pozwolił naszym artystom w pełni wykorzystać możliwości wizualne jakie daje Unreal Engine 4, włącznie z przełomową technologią ray tracing obliczającą trajektorię promieni światła i symulującą jego rozpraszanie się w otoczeniu.

Link do filmu: vimeo.com/415939307



HYPER SCAPE



KOALA

GŁÓWNE REALIZACJE PLATIGE IMAGE S.A. – DZIAŁ REKLAMY

- **APEX LEGENDS „Obyczaje Przodków”**

Dla światowego lidera branży gier komputerowych, firmy Electronic Arts, artyści Platige Image S.A. stworzyli 10-minutową animację z serii „Opowieści z Odludzia”. Seria nie tylko promuje grę „Apex Legends”, ale jest także dopełnieniem jej uniwersum – odkrywa nowe fakty oraz pokazuje nieznanne historie bohaterów. „Obyczaje Przodków” to drugi film - po „Dziecięciu Otchłani” - stworzony przez Platige Image S.A., a uczestniczenie w produkcji od jej najwcześniejszych etapów pozwoliło zespołowi na podjęcie współpracy z wieloma znakomitymi artystami z całego świata, zarówno jeśli chodzi o stronę artystyczną, jak i technologiczną. W ciągu 3 miesięcy od premiery, na samym tylko kanale *You Tube* serii „Obyczaje Przodków” zobaczyło prawie 6 milionów widzów.

Link do filmu: www.youtube.com/watch?v=dCXOnxM8sdY&t=102s

- **BABYBEL „Join the Goodness”**

Platige Image S.A. wraz ze zdobywcą Oscara Hervé'm de Crécy stworzyło bajkową reklamę „Join the Goodness” dla francuskiego producenta serków Babybel. Kolorowy i dynamiczny spot jest stylizowany na trailer filmu, w którym apetyczne serki ratują świat opanowany przez niezdrowe jedzenie. Każdy element widoczny w reklamie ma swój odpowiednik w prawdziwym świecie, a kreowanie bajkowego świata zaczęło się od dogłębnego zbadania wielu nurtów sztuki i designu. Na potrzeby 67-sekundowego filmu powstało ponad 250 assetów, 9 modeli serków-bohaterów, a nawet cyfrowe kampanie wyświetlane w przestrzeni fikcyjnego miasta.

Link do reklamy: vimeo.com/429916930

- **CAPITAN JACK „Domówka”**

To jeden z pierwszych projektów reklamowych jaki powstał po pojawieniu się pandemii Covid-19, kiedy twórcy i klienci musieli zmierzyć się z licznymi ograniczeniami. Nasi artyści odpowiedzialni byli za postprodukcję spotu, który nakręcony został w warunkach domowych, bez konieczności pojawiania się na planie reklamowym.

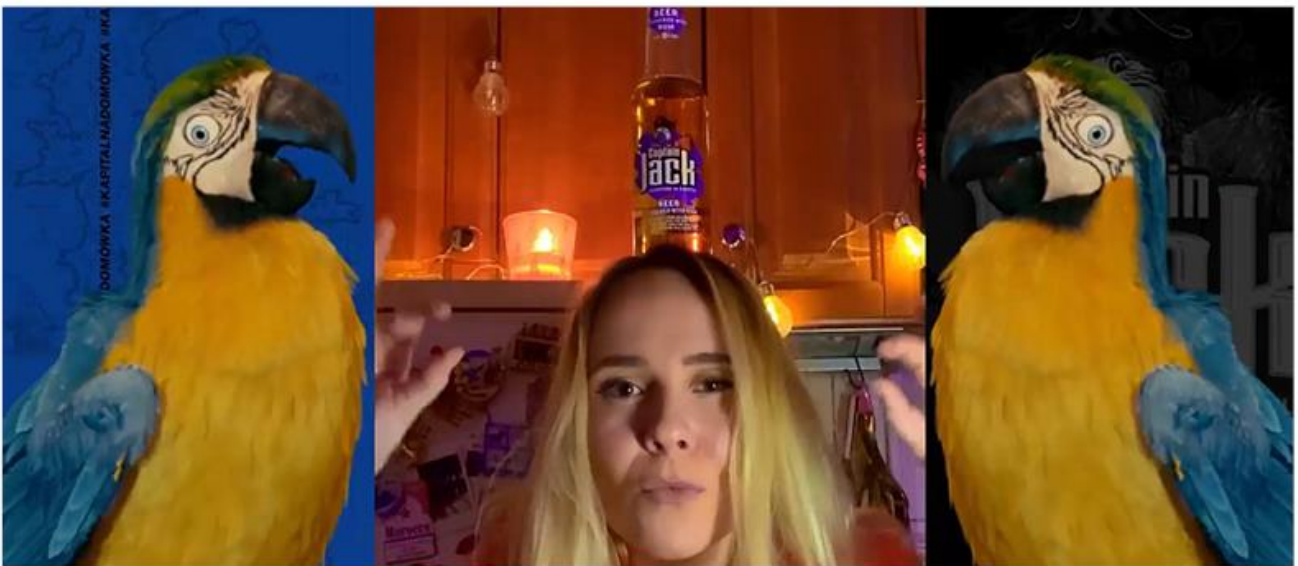
Link do reklamy: vimeo.com/407932203



APEX LEGENDS | OBYCZAJE PRZODKÓW



BABYBEL JOIN THE GOODNESS



CAPITAN JACK DOMÓWKA

- **ONEPLUS 8**

Wraz z domem produkcyjnym Division 7 artyści Platige Image S.A. przygotowali spot marki OnePlus. W reklamie telefonu komórkowego OnePlus 8 króluje muzyka, młodość i taniec, a reklamowy klip ma bardzo dynamiczny i energetyczny charakter. Praca postprodukcyjna zespołu Platige Image S.A. dopełniła świetny efekt stworzony przez reżysera, autora zdjęć oraz choreografa.

Link do reklamy: <https://vimeo.com/410145253>

- **„Żubr ratuje życie zagrożonych gatunków”**

Zespół Platige Image S.A. przygotował kolejną odsłonę reklamy z serii „Żubr ratuje życie zagrożonych gatunków”. Dla Kompanii Piwowarskiej, producenta marki Żubr, współtworzyliśmy spot mający na celu promocję i wsparcie akcji, w tym Fundusz Żubra Dla Przyrody. To inicjatywa, która skupia się na ochronie dzikiej natury w Polsce, m.in. zagrożonych wyginięciem gatunków takich jak bohaterowie nowej reklamy – niedźwiedzie.

Link do reklamy: <https://vimeo.com/438833841>



ONEPLUS 8 SERIES



ŻUBR RATUJE ŻYCIE ZAGROŻONYCH GATUNKÓW

GŁÓWNE REALIZACJE PLATIGE IMAGE S.A. - DZIAŁ PLATIGE EVENTS / BROADCAST

- **POGODA TVP**

Zespół Platige Broadcast przy pomocy silnika graficznego Unreal Engine 4 i systemu Vizrt zaprojektował i stworzył wirtualne studio Prognozy Pogody TVP. Technologia silnika czasu rzeczywistego jest doskonale znana w świecie gier komputerowych, ale w takim stopniu w Polsce do produkcji telewizyjnej została wykorzystana po raz pierwszy. To rozwiązanie w połączeniu z systemem Vizrt generuje w czasie rzeczywistym doskonałej jakości obraz 3D, uzyskując fotorealistyczną scenografię jakiej w naszym kraju jeszcze nie było.

- **OPRAWA WYBORÓW PREZYDENCKICH ORAZ DEBAT**

Na zlecenie TVP zespół Platige Image S.A. zaprojektował i stworzył pełną oprawę graficzną Wieczoru Wyborczego oraz programów związanych z Wyborami Prezydenckimi 2020. W zakres prac Studia wchodziło stworzenie zarówno tradycyjnych grafik CG, czołówki, tła pojawiającego się na ekranach w studiu telewizyjnym ale także bardziej zaawansowanych rozwiązań, takich jak przygotowanie wirtualnych scenografii w silniku Unreal Engine 4 i systemie Vizrt czy teleportacji do studia TVP Info. Zadaniem Platige Image S.A. była również integracja danych Exit Poll otrzymanych od pracowni IPSOS, dzięki czemu punktualnie, po zakończeniu ciszy wyborczej, widzowie mogli poznać pierwsze sondażowe wyniki głosowania.



OPRAWA WYBORÓW PREZYDENCKICH DEBATA WYBORCZA



OPRAWA WYBORÓW PREZYDENCKICH STUDIO WYBORCZE



POGODA TVP WIRTUALNE STUDIO

PROJEKTY SPECJALNE PLATIGE IMAGE S.A.

- **PLATIGE ORIGINALS: LONG STORY SHORTS**

W czasie, kiedy kina zostały zamknięte a festiwale filmowe odwołane lub przeniesione do sieci, zaproponowaliśmy naszym widzom podróż po historii najstydniejszych animacji naszego Studia i to bez wychodzenia z domu. Pierwsza edycja serii Platige Originals: LONG STORY SHORTS była nie tylko przypomnieniem kultowych już filmów krótkometrażowych autorstwa naszych artystów, ale także poznaniem dzieł mniej znanych, w tym tych niepokazywanych dotąd szerokiej publiczności. To właśnie w ramach tej serii widzowie po raz pierwszy mogli zobaczyć „Miazmat” Klaudiusza Wesołowskiego, który do tej pory zdobywał nagrody i wzbudzał zachwyty krytyków na festiwalach filmowych na całym świecie. Ponadto, podczas 7 tygodni trwania akcji fani, za pośrednictwem naszej strony internetowej i serwisów społecznościowych mogli zobaczyć inne autorskie filmy krótkometrażowe, w tym m.in. „Katedrę”, „Kinematograf” czy „Paths of Hate”, a do tego uzyskać dostęp do unikalnych materiałów archiwalnych oraz spotkać się z twórcami w ramach sesji Q&A.

Link do kolekcji filmów: <https://vimeopro.com/platigeimage/platige-originals-long-story-shorts>

5.1.3 Sukcesy i nagrody w Grupie Platige Image

- **Animayo Award 2020**

Nasza reklama „I’m Late” dla marki Citizen, stworzona przy użyciu takich technik jak Mocap, animacja 3D i CGI otrzymała tytuł Najlepszej Reklamy na Międzynarodowym Festiwalu Filmów Animowanych Animayo.

- **Merit Awards**

The One Club of Creativity przyznał specjalne wyróżnienie stworzonemu przez zespół Platige Image S.A. trailerowi gry „Metro Exodus”.

- **Webby Awards 2020**

Do finału nagród Webby przyznawanych przez największe jurorskie grono na świecie zakwalifikowały się aż dwie nasze produkcje. Trailer gry „Metro Exodus” oraz animacja „Apex Legends” rywalizowały wraz z 3 innymi dziełami nominowanymi w kategorii Video/Branded Entertainment – Games. Głosami internautów z całego globu zwycięzcą wybrany został cinematic „Metro Exodus”, który ponadto zdobył wyróżnienie w jeszcze jednej kategorii Video Animation – Branded.

- **Shortlista Young Director Award 2020**

Reżyser trailera gry „Metro Exodus” Tomasz Suwalski znalazł się w prestiżowym gronie młodych twórców, którzy mają szansę na zdobycie Young Director Award 2020, nagrody przyznawanej przez „Shots”.

- **Wyróżnienia Behance**

Dwa projekty Platige Image S.A. zostały wyróżnione przez graficzny portal branżowy Behance. Kuratorzy docenili case-study reklamy Babybel „Join the Goodness” oraz stronę krótkometrażowej animacji „Miazmat” Klaudiusza Wesołowskiego.

Link do strony projektu Babybel „Join the Goodness” na Behance:

<https://www.behance.net/gallery/99317409/BABYBEL-Join-the-Goodness>

Link do strony projektu „Miazmat” na Behance: <https://www.behance.net/gallery/98637333/MIAZMAT>

DZIAŁANIA MARKETINGOWE

Platige Image S.A. w swoich działaniach marketingowych w pierwszej połowie roku 2020 skoncentrował się na promowaniu marki oraz artystów Studia w mediach. Istotne pozostają promowanie projektów oraz działania CSR-owe - udział w akcjach charytatywnych oraz edukacja młodych artystów i promocja kultury przez współpracę z uczelniami.

1. PUBLIKACJE W MEDIACH

- **Portal Business Insider**

Wywiad z Karolem Żbikowskim i Piotrem Babieno (Bloofer Team S.A.).

Zasięg: 2 975 524 UU*

Link do publikacji: <https://businessinsider.com.pl/gielda/wiadomosci/platige-image-bedzie-produkowac-swoje-seriale-i-wspolpracowac-z-bloober-team-wywiad/8zy1jft>

- **Portal Nowy Marketing**

Wywiad z Agnieszką Górną, Pawłem Szmausem i Mateuszem Wiśniewskim.

Zasięg: 106 107 UU

Link do publikacji: <https://nowymarketing.pl/a/25830,pawel-szmaus-mateusz-wisniewski-agnieszka-gorna-platige-image-wykorzystanie-elementow-generowanych-komputerowo-daje-o-wiele-wieksza-swobode-dzialania-i-bezpieczenstwo>

- **Portal Onet.pl**

Artykuł pokazujący przygotowany przez Platige Image S.A. materiał dotyczący powstawania efektów specjalnych do serialu „Wiedźmin”.

Zasięg: 8 641 071 UU

Link do publikacji: <https://www.onet.pl/film/onetfilm/wiedzmin-bez-efektow-specjalnych-wideo-od-tworcow-serialu-netfliksa/xkmezz1,681c1dfa>

- **Portal Press.pl**

Informacja dotycząca współpracy z Telewizją Polsat przy projekcie Virtual Events.

Zasięg: 114 857 UU

Link do publikacji: <https://www.press.pl/tresc/61453,platige-image-i-telewizja-polsat-utworzyly-wirtualne-studio-eventowe>

- **Portal PPE.pl**

Wywiad z Bartłomiejem Kikiem, Cezarym Albińskim i Pauliną Machalicą dotyczący pracy nad animacją z serii „APEX Legends”.

Link do publikacji: <https://www.ppe.pl/publicystyka/8829/wywiad-z-ekipa-studia-platige-image.html>

- **„Personel i Zarządzanie”**

Wywiad z Karolem Żbikowskim.

Nakład: 4500 egzemplarzy

- **„Parkiet”**

Wywiad z Karolem Żbikowskim.

Nakład: 7 570 egzemplarzy

- **Portal Brief**

Publikacja informacji związanej ze startem przeglądu Platige Originals: Long Story Shorts.

Zasięg 13 116

Link do publikacji: <https://brief.pl/platige-originals-long-story-shorts-platige-image-prezentuje-przeglad-wybranych-animacji-krotkometrazowych/>

- **Portal CG Society**

Publikacja informacji związanych z autorskim projektem „Koala”, a także trailerem gry „Hyper Scape”.

Link do publikacji: <https://cgsociety.org/news/article/4873/platige-image-introduces-its-unreal-engine-based-animation-koala>

Link do publikacji: <https://cgsociety.org/news/article/4904/hyper-scape-platige-image-unveil-new-ubisoft-trailer>

- **Portal Stash media**

Publikacja informacji dotyczącej przygotowanego przez Platige Image S.A. spotu Babybel „Join the Goodness”, umieszczenie spotu w miesięcznym zestawieniu najciekawszych produkcji, wystanie informacji w specjalnym newsletterze.

Link do publikacji: <https://www.stashmedia.tv/platige-image-join-goodness-lockdown-babybel/>

https://www.stashmedia.tv/archive/archive_detail.php?refnum=VID142

**Zasięgi podawane za Press Service Monitoring Mediów*

CHALLENGES NEWS INTERVIEWS PORTFOLIO REVIEWS

BACK TO MENU LIST

Platige Image introduces its Unreal Engine-based animation "Koala"

As a part of its research and development works, Platige Image has introduced its latest animation short "Koala" powered by Unreal Engine 4.

Nie chcę być autokratą wśród artystów

onet

Jak wygląda "Wiedźmin" Netfliksa bez efektów specjalnych?

5 kwietnia 2020, 13:02
Tekst przeczytasz w 3 minuty

Gdy prace nad drugim sezonem "Wiedźmina" zostały przerwane, oczekiwanie na kontynuację przygód Geralta z Rivii można umiło sobie za sprawy niezwykłego slajdu, które udostrępiło Studio Platige Image.

stash

INSPIRATION + INSIGHT FREE TRIAL SUBSCRIBE THE COLLECTION SUBMIT ABOUT

Platige Image "Join the goodness" in Lockdown for Babybel

Prezentacja Tuesday, April 14, 2020

press

KUP PRESS PRESSLETTER

NEWSY CZYTELNIJA EVENTY NASZE MEDIA INNE SKLEP BAZA FIRM CSR O NAS SZUKAJ

Platige Image i Telewizja Polsat utworzyły wirtualne studio eventowe

28.04.2020 09:03

FOODBEE ARTYKULY

Radio ze spadkiem liczby słuchaczy i przychodów z reklam

W mediach coraz mniej o korporacjach

Zygmunt Solorz szefem rady nadzorczej Grupy Interka

Fotoreporter Bartłomiej Junicki zarządził koronawirusami

Agora dostała 2,79 mln zł dofinansowania od rządu

Przyodek koronawirusa w ekipie senatu Polshita

Forma 10 min. wideo

WIADOMOŚCI

Co wspólnego ma The Divison 2, Metro Exodus i czy Total War? Odpowiedź w dwóch słowach: Platige Image

BUSINESS INSIDER E-MOBILITY FIRMY FINANSE TWOJE PIENIĄDZE GIEŁDA TECHNOLOGIE

Platige Image: drzwi się otwierają

Technologie - Koronawirus nie porządkuje bez wpływu na rynek reklamy czy eventów, na których Platige Image wykonuje usługę. Spółka stara się otworzyć, kwestionując rozważania, jak np. reklamę spartu na grafice komputerowej.

Serial "Wiedźmin" wraca na plan filmowy, a więc szykują się do pracy i w Platige Image. Polska firma odpowiedzialna jest za część produkcji, w tym efekty specjalne. Prezes Karol Żbikowski zapowiada przy tym, że pracuje już zespół, który szykuje firmę do produkcji

"Mogliśmy pracować z prawdziwymi tytanami tej branży" - wywiad z Platige Image

Platige Image to obecnie jedna z najbardziej utalentowanych firm tworzących animacje i trailery do gier, która w swoim portfolio ma takie marki jak Wiedźmin, Metro, Final Fantasy, Dying Light, Halo, Watch Dogs, God of War czy Apex. Mieliśmy okazję porozmawiać z ekipą o kulisy ich pracy, wykorzystywanych

BRIEF.PL Aktualności Styl Życie Technologie Wiedza BRIEF

Serial Netfliksa Wiedźmin wraca na plan filmowy, a więc szykują się do pracy i w Platige Image. Polska firma odpowiedzialna jest za część produkcji, w tym efekty specjalne. Prezes Karol Żbikowski zapowiada przy tym, że pracuje już zespół, który szykuje firmę do produkcji

"Mogliśmy pracować z prawdziwymi tytanami tej branży" - wywiad z Platige Image

Platige Image to obecnie jedna z najbardziej utalentowanych firm tworzących animacje i trailery do gier, która w swoim portfolio ma takie marki jak Wiedźmin, Metro, Final Fantasy, Dying Light, Halo, Watch Dogs, God of War czy Apex. Mieliśmy okazję porozmawiać z ekipą o kulisy ich pracy, wykorzystywanych

2. PROMOCJA ARTYSTÓW I EKSPERTÓW PLATIGE IMAGE S.A.

- **Sesje Q&A w ramach Platige Originals: LONG STORY SHORTS**

Po raz pierwszy w historii widzowie mogli zapytać twórców najsłynniejszych animacji Platige Image S.A. o tajniki ich powstawania, o ścieżki kariery, inspiracje, doświadczenia i metody pracy. W ramach serii Platige Originals w 3 sesjach Q&A na kanale *You Tube* udział wzięło 4 artystów studia: Tomasz Bagiński, Damian Nenow, Bartłomiej Kik i Jakub Jabłoński.

- **Wykład Piotra Kujko podczas Procad Net Cafe**

Piotr Kujko, Lead Character Artist w Platige Image S.A., podczas warsztatów i wykładu Procad Net Cafe zaprezentował sztukę tworzenia postaci 3D na podstawie modelu Cathleen z uniwersum Cyberpunk.

- **Radiowa Giełda Pracy Newonce Radio**

W dobie pandemii i kryzysu związanego z zatrudnieniem działania związane z HR i Employer Branding nabrały jeszcze większego znaczenia i wymagały nowych rozwiązań. Dlatego Platige Image S.A. wzięło udział w pierwszej edycji nowego przedsięwzięcia pt. Radiowa Giełda Pracy Newonce Radio a aktualne oferty pracy Studia zostały przedstawione na antenie rozgłośni.

5.1.4 Pozostałe zdarzenia dotyczące Grupy Kapitałowej Platige Image

- **Koronawirus COVID – 19**

Pod koniec 2019 roku po raz pierwszy pojawiły się wiadomości z Chin dotyczące koronawirusa. W pierwszych miesiącach 2020 roku wirus rozprzestrzenił się na świecie a wraz z początkiem marca 2020 dotarł do Europy oraz bezpośrednio do Polski. Jego negatywny wpływ na gospodarkę nabrał dynamiki. Zarząd uważa taką sytuację za istotne zdarzenie gospodarcze. Sytuacja ta wciąż się zmienia, jednak Grupa Platige Image odnotowała nieznaczne spadki w sprzedaży drugiego kwartału 2020 roku w związku ze wstrzymaniem planów zdjęciowych od połowy marca w Domu produkcyjnym Dobro . Na dzień 30 czerwca 2020 roku, jak również na dzień publikacji niniejszego raportu kwartalnego wszystkie kontrakty Platige Image S.A., poza projektem realizowanym na rzecz Electronic Arts Inc., są realizowane bez zmian. Zarząd Platige Image S.A. monitoruje zachodzące zdarzenia i ich potencjalny wpływ na wyniki Spółki i Grupy Platige Image. W przypadku wystąpienia istotnych zmian podejmie wszelkie możliwe kroki, aby złagodzić ewentualne, negatywne ich skutki dla Spółki i Grupy Platige Image.

5.1.5 Wybrane zdarzenia po dniu bilansowym jakie miały miejsce w Grupie Kapitałowej Platige Image

- **Zlecenie w ramach umowy ramowej zawartej z Ubisoft Singapore Ltd**

28 lipca 2020 roku Zarząd Platige Image S.A. otrzymał kolejny aneks (zlecenie) w ramach umowy ramowej zawartej z Ubisoft Singapore Ltd („Ubisoft Singapur”) dotyczącej wykonywania przez Emitenta usług kreatywnych i/lub dostarczania produktów zgodnie ze zleceniami Ubisoft Singapur (tzw. „Creative Services Agreement”), zawartej w styczniu 2017 roku.

Przedmiotem aneksu jest stworzenie i dostarczenie pięciu utworów audiowizualnych. Wynagrodzenie netto z tytułu realizacji aneksu jest rzędu 6% przychodów ze sprzedaży Grupy Kapitałowej Platige Image za rok 2019. Termin wykonania prac objętych aneksem przypada na maj 2021 roku.

- **Współpraca przy produkcji NETFLIX - „The Witcher: Blood Origin”**

28 lipca 2020 roku spółka zależna Platige Films sp. z o.o. otrzymała podpisany dokument „Certificate of Engagement” stanowiący potwierdzenie wejścia przez spółkę w finalny etap negocjacji, której przedmiotem jest współpraca przy realizacji proponowanego limitowanego miniseriale obecnie zatytułowanego „The Witcher: Blood Origin”. Dokument potwierdza, iż Tomasz Bagiński i Jarosław Sawko w imieniu Platige Films sp. z o.o. będą pełnić rolę producentów wykonawczych serialu.

Strony zobowiązały się do zawarcia definitywnej umowy, której przedmiotem będzie określenie szczegółowych warunków przedmiotowej współpracy.

5.2 Omówienie skonsolidowanych wyników finansowych Grupy Platige Image i Spółki Platige Image S.A. oraz czynników i zdarzeń, które miały istotny na nie wpływ

5.2.1 Omówienie skonsolidowanych wyników finansowych Grupy Platige Image

Przychody

Kwartalnie w okresie od 1 kwietnia do 30 czerwca 2020 roku

W drugim kwartale 2020 roku Grupa Kapitałowa Platige Image zrealizowała łączne przychody ze sprzedaży w wysokości 21,4 mln zł i były one niższe o 3,2 mln zł, tj. o 13% w stosunku drugiego kwartału roku ubiegłego.

Na niższy poziom przychodów ze sprzedaży złożyły się niższe przychody z tytułu produkcji reklam w domu produkcyjnym Dobro jako efekt recesji na rynku reklam w konsekwencji COVID-19 oraz niższe wpływy z działalności filmowej. W roku ubiegłym realizowana była umowa z Netflix, dotycząca projektu „Wiedźmin”.

Narastająco w okresie od 1 stycznia do 30 czerwca 2020 roku

Narastająco, w okresie od 1 stycznia do 30 czerwca 2020 roku Grupa Kapitałowa Platige Image zrealizowała łączne przychody ze sprzedaży w wysokości 40,7 mln zł. W stosunku do analogicznego okresu roku ubiegłego przychody te były niższe o 3,2 mln zł, tj. o 7 %.

Niższe przychody to efekt niższych przychodów jakie Grupa Platige Image osiągnęła w drugim kwartale 2020 roku w stosunku do analogicznego okresu roku ubiegłego.

Koszty działalności operacyjnej i marża na sprzedaży

Kwartalnie w okresie od 1 kwietnia do 30 czerwca 2020 roku

W drugim kwartale 2020 roku Grupa Platige Image osiągnęła 3,1 mln zł zysku na sprzedaży, który pomimo spadku przychodów był wyższy o 0,2 mln zł, tj. o 6% niż zysk odnotowany w drugim kwartale roku ubiegłego.

Suma kosztów operacyjnych w omawianym okresie wyniosła 18,2 mln zł i nominalnie spadła w stosunku do drugiego kwartału roku ubiegłego o 3,4 mln zł, tj. o 16% a więc więcej niż odnotowany spadek sprzedaży (13%).

W kosztach drugiego kwartału 2020 roku, analogicznie jak w pierwszym kwartale 2020 roku, w pozycji wynagrodzeń, został ujęty Program Motywacyjny uchwalony na lata 2019 - 2022 dla Członków Zarządu Spółki Platige Image S.A. w wysokości 0,245 mln zł, którego wartość związana jest wyłącznie z realizacją celów finansowych roku bieżącego ze względu na specyfikę branży w której działa Spółka (bieżąca wycena Programu Motywacyjnego nie uwzględnia wpływu kolejnych okresów rozliczeniowych Programu Motywacyjnego). Koszty powyższego Programu Motywacyjnego uchwalonego na lata 2019 – 2020 po raz pierwszy obciążały wyniki Grupy w czwartym kwartale 2019 roku.

Suma kosztów operacyjnych w drugim kwartale 2020 roku bez kosztów Programu Motywacyjnego 2019 – 2020 wyniosła 18,0 mln zł i była niższa o 3,6 mln zł, tj. o 17% od sumy kosztów analogicznego okresu roku ubiegłego.

W ujęciu względnym w odniesieniu do sprzedaży (czyli jako procent sprzedaży) koszty zmalały z 88% do 85% sprzedaży. Relatywnie do sprzedaży wszystkie kategorie kosztowe poza kosztami wynagrodzeń i ubezpieczeń społecznych były niższe (m.in. usługi obcych) bądź utrzymały się na poziomie roku ubiegłego.

Udział kosztów usług obcych i wynagrodzeń bez kosztów Programu Motywacyjnego w sprzedaży razem zmalał z 78% do 76% w bieżącym okresie.

Powyższe wyliczenia zaprezentowano w tabeli (w tys. zł):

	01.04.2020- 30.06.2020	% sprzedaży	01.04.2019- 30.06.2019	% sprzedaży	zmiana nominalna	% zmiana
B Koszty działalności operacyjnej	18 249	85%	21 619	88%	-3 370	-16%
I. Amortyzacja	840	4%	902	4%	-62	-7%
II. Zużycie materiałów i energii	384	2%	743	3%	-359	-48%
III. Usługi obce	9 505	44%	12 715	52%	-3 210	-25%
IV. Podatki i opłaty	207	1%	193	1%	14	7%
V. Wynagrodzenia	6 878	32%	6 516	27%	362	6%
VI. Ubezpieczenia społeczne i inne świadczenia	375	2%	296	1%	79	27%
VII. Pozostałe koszty rodzajowe	58	0,3%	254	1%	-196	-77%
VIII. Wartość sprzedanych towarów i materiałów	-	-	-	-	-	-
C. Zysk (strata) ze sprzedaży (A-B)	3 115	15%	2 937	12%	178	6%

Narastająco w okresie od 1 stycznia do 30 czerwca 2020 roku

Narastająco, w okresie od 1 stycznia do 30 czerwca 2020 roku Grupa Platige Image osiągnęła 3,9 mln zł zysku na sprzedaży, który pomimo spadku przychodów był wyższy o 0,3 mln zł, tj. o 7% w stosunku do analogicznego okresu roku ubiegłego.

Suma kosztów operacyjnych w omawianym okresie wyniosła 36,9 mln zł i była niższa w stosunku do roku ubiegłego o 3,5 mln zł, tj. o 9%, czyli podobnie jak w omawianym drugim kwartale więcej, niż odnotowany spadek sprzedaży (7%).

W kosztach pierwszego półrocza 2020 roku w pozycji wynagrodzeń, został ujęty Program Motywacyjny uchwalony na lata 2019 - 2022 dla Członków Zarządu Spółki Platige Image S.A. o łącznej wartości 0,5 mln zł.

Suma kosztów operacyjnych w pierwszym półroczu 2020 roku bez kosztów Programu Motywacyjnego 2019 – 2020 wyniosła 36,4 mln zł i była niższa o 4,0 mln zł, tj. o 10% od analogicznego okresu roku ubiegłego.

W ujęciu względnym w odniesieniu do sprzedaży (czyli jako procent sprzedaży) koszty zmalały z 92% do 90% sprzedaży. Relatywnie do sprzedaży wszystkie kategorie kosztowe poza wynagrodzeniami i kosztami ubezpieczeń społecznych były niższe (m.in. koszty usług obcych) bądź utrzymały się na porównywalnym poziomie.

Powyższe wyliczenia zaprezentowano w tabeli poniżej (w tys. zł):

	01.01.2020- 30.06.2020	% sprzedaży	01.01.2019- 30.06.2019	% sprzedaży	zmiana nominalna	% zmiana
B Koszty działalności operacyjnej	36 853	90%	40 351	92%	-3 498	-9%
I. Amortyzacja	1 712	4%	2 043	5%	-331	-16%
II. Zużycie materiałów i energii	799	2%	1 077	2%	-278	-26%
III. Usługi obce	19 102	47%	23 202	53%	-4 100	-18%
IV. Podatki i opłaty	396	1%	390	1%	6	2%
V. Wynagrodzenia	13 873	34%	12 616	29%	1 257	10%
VI. Ubezpieczenia społeczne i inne świadczenia	797	2%	587	1%	210	36%
VII. Pozostałe koszty rodzajowe	174	0,4%	436	1%	-262	-60%
VIII. Wartość sprzedanych towarów i materiałów	-	-	-	-	-	-
C. Zysk (strata) ze sprzedaży (A-B)	3 893	10%	3 631	8%	262	7%

Pozostałe przychody i koszty operacyjne

W drugim kwartale 2020 roku Grupa Platige Image odnotowała ujemne saldo pozostałych przychodów i kosztów operacyjnych w wysokości 0,2 mln zł w stosunku do dodatniego salda odnotowanego w drugim kwartale roku ubiegłego, które wyniosło 0,2 mln zł.

Narastająco, w okresie od 1 stycznia do 30 czerwca 2020 roku, w konsekwencji drugiego kwartału Grupa Platige Image wygenerowała ujemne saldo pozostałych przychodów i kosztów operacyjnych w wysokości 0,1 mln zł, podczas gdy w analogicznym okresie roku 2019 odnotowano dodatnie saldo w wysokości 0,3 mln zł.

Ujemne saldo odnotowane w drugim kwartale, jak i w całym pierwszym półroczu 2020 roku, w stosunku do dodatniego salda odnotowanego w analogicznych okresach roku ubiegłego jest konsekwencją wyższych odpisów na należności dokonanych w drugim kwartale 2020 roku oraz niższych dotacji uzyskanych przez Grupę Platige Image w drugim kwartale bieżącego roku w porównaniu do drugiego kwartału roku ubiegłego.

Zysk EBITDA

Kwartalnie w okresie od 1 kwietnia do 30 czerwca 2020 roku

W drugim kwartale 2020 roku Grupa Platige Image odnotowała niższy o 0,3 mln zł zysk EBITDA, który wyniósł 3,8 mln zł (marża EBITDA wyniosła 17,7%) wobec 4,1 mln zł zysku EBITDA w drugim kwartale roku ubiegłego (marża EBITDA była na poziomie 16,6%). Niższy zysk EBITDA to efekt niższego o 0,4 mln zł wyniku na pozostałej działalności operacyjnej.

EBITDA skorygowana o niegotówkowe koszty Programu Motywacyjnego przyznanego za 2020 rok, w drugim kwartale była na porównywalnym poziomie analogicznego kwartału roku ubiegłego i wyniosła 4,0 mln zł a jej marża wyniosła 18,8%.

Narastająco w okresie od 1 stycznia do 30 czerwca 2020 roku

Narastająco, w okresie od 1 stycznia do 30 czerwca 2020 roku EBITDA wyniosła 5,5 mln zł z marżą EBITDA utrzymaną na poziomie roku ubiegłego, która wyniosła 13,6%. Wynik EBITDA był o 0,4 mln zł niższy w stosunku do analogicznego okresu ubiegłego roku, gdzie EBITDA wyniosła 6,0 mln zł. Do niższego zysku EBITDA, podobnie jak w drugim kwartale 2020 roku przyczynił się niższy wynik na pozostałej działalności operacyjnej.

EBITDA skorygowana o niegotówkowe koszty Programu Motywacyjnego przyznanego za 2020 rok, w okresie pierwszego półrocza 2020 roku była na porównywalnym poziomie pierwszego półrocza roku 2019 i wyniosła 6,0 mln zł a jej marża była na poziomie 14,8%.

Przychody i koszty finansowe

Kwartalnie w okresie od 1 kwietnia do 30 czerwca 2020 roku

W bieżącym kwartale Grupa wykazała ujemne saldo przychodów i kosztów finansowych w wysokości 0,2 mln zł, które było na poziomie ujemnego salda odnotowanego w analogicznym kwartale roku ubiegłego. Na kwotę tą składają się głównie ujemne różnice kursowe w wysokości 0,1 mln zł i koszty odsetek w wysokości 0,1 mln zł.

Narastająco w okresie od 1 stycznia do 30 czerwca 2020 roku

Narastająco, w okresie od 1 stycznia do 30 czerwca 2020 roku Grupa, podobnie jak w roku ubiegłym, odnotowała ujemne saldo przychodów i kosztów finansowych, które wyniosło 0,5 mln zł. W analogicznym okresie roku ubiegłego saldo to było na poziomie 0,4 mln zł. Na ujemne saldo pierwszego półrocza 2020 roku złożyły się, podobnie jak w drugim kwartale, głównie ujemne różnice kursowe w wys. 0,3 mln zł oraz odsetki od pożyczek i kredytów w wysokości 0,2 mln zł.

Zysk netto

Kwartalnie w okresie od 1 kwietnia do 30 czerwca 2020 roku

W drugim kwartale 2020 roku Grupa Platige Image odnotowała zysk netto w wysokości 2,1 mln zł, który był o 0,9 mln zł niższy w stosunku do zysku netto jaki Grupa osiągnęła w analogicznym okresie roku ubiegłego. Na spadek ten w głównej mierze złożyło się ujemne saldo przychodów i kosztów pozostałej działalności operacyjnej (w stosunku do dodatniego salda osiągniętego w drugim kwartale 2019 roku) oraz wyższe koszty dotyczące rezerwy na podatek odroczony.

Skorygowany o niegotówkowe koszty Programu Motywacyjnego za 2020 rok zysk netto wyniósł 2,3 mln zł w drugim kwartale 2020 roku i był niższy o 0,7 mln zł od zysku netto odnotowanego w analogicznym okresie roku ubiegłego, wynoszącego 3,0 mln zł.

Narastająco w okresie od 1 stycznia do 30 czerwca 2020 roku

Narastająco, w okresie od 1 stycznia do 30 czerwca 2020 roku Grupa Platige Image odnotowała zysk w wysokości 2,7 mln zł, który był o 0,8 mln zł niższy od zysku netto wygenerowanego w analogicznym okresie roku ubiegłego, wynoszącego 3,5 mln zł. Na spadek ten w głównej mierze miały wpływ wyniki drugiego kwartału.

Skorygowany o niegotówkowe koszty Programu Motywacyjnego za 2020 rok zysk netto wyniósł 3,2 mln zł w pierwszym półroczu 2020 roku i był niższy o 0,3 mln zł od zysku netto osiągniętego w analogicznym okresie roku ubiegłego, wynoszącego 3,5 mln zł.

Bilans, wybrane pozycje

Należności krótkoterminowe

Na dzień 30 czerwca 2020 roku należności krótkoterminowe Grupy Platige Image wynosiły 12,6 mln zł i były niższe od stanu na dzień 30 czerwca 2019 roku o 0,3 mln zł. Na spadek ten w głównej mierze miały wpływ niższe przychody ze sprzedaży produktów i usług.

Platige Image S.A. aktywnie monitoruje poziom należności, aby ograniczać ich przeterminowanie i ryzyko nieściągalności. Branża, w której Grupa realizuje największe obroty, charakteryzuje się wydłużonymi terminami płatności i relatywnie niskim ryzykiem nieściągalności należności.

Środki pieniężne i inne aktywa pieniężne

Na dzień 30 czerwca 2020 roku Grupa odnotowała saldo gotówki w wysokości 3,6 mln zł, które było o 2,5 mln zł wyższe od stanu na dzień 30 czerwca 2019 roku i 31 grudnia 2019 roku.

Zobowiązania długoterminowe

Na dzień 30 czerwca 2020 roku zobowiązania długoterminowe Grupy, na które składają się zobowiązania z tytułu kredytów bankowych i leasingów, wyniosły 7,5 mln zł i były wyższe od stanu na dzień 30 czerwca 2019 roku o 5,3 mln zł. W stosunku do stanu z 31 grudnia 2019 roku zobowiązania długoterminowe zwiększyły się o 7,1 mln zł. Wzrost ten jest głównie efektem zmiany warunków (wydłużenia harmonogramu) dotyczących spłat kredytu walutowego w związku ze zmianą banku obsługującego Grupę, zaciągniętych w pierwszym kwartale 2020 roku zobowiązań z tytułu leasingu sprzętu IT oraz reklasyfikacji zobowiązań z krótkoterminowych na długoterminowe z tytułu pożyczki udzielonej przez istotnego akcjonariusza. Na wzrost ten miała także wpływ otrzymana w drugim kwartale 2020 roku z PFR subwencja finansowa w ramach program "Tarcza finansowa PFR dla małych i średnich firm" w wys. 4,4 mln zł, ujęta w księgach spółek Grupy zgodnie z wytycznymi Ministerstwa Finansów.

Zobowiązania krótkoterminowe

Na dzień 30 czerwca 2020 roku zobowiązania krótkoterminowe Grupy Platige Image wyniosły 19,4 mln zł i były o 4,2 mln zł niższe od stanu z 30 czerwca 2019 roku. W stosunku do stanu z 31 grudnia 2019 roku, wynoszącego 24,3 mln zł, zobowiązania krótkoterminowe zmniejszyły się o 4,9 mln zł. Spadek wobec stanu na 31 grudnia 2019 roku wynika m.in. ze zmniejszenia zadłużenia z tytułu kredytów i leasingu o 3,7 mln zł, na co złożyło się 2,9 mln zł reklasyfikacji zobowiązań z tytułu kredytu inwestycyjnego w EUR oraz pożyczki od znaczącego akcjonariusza z zobowiązań krótkoterminowych na długoterminowe. Na zmianę tej pozycji miał także wpływ spadek o 1,7 mln zł zobowiązań handlowych i wzrost o 0,5 mln zł zobowiązań z tytułu wynagrodzeń.

5.2.2 Omówienie jednostkowych wyników finansowych Spółki Platige Image S.A.

Przychody

Kwartalnie w okresie od 1 kwietnia do 30 czerwca 2020 roku

Przychody w Spółce Platige Image S.A. w drugim kwartale 2020 roku wyniosły 19,0 mln zł i były o 10%, tj. o 1,6 mln zł wyższe niż przychody osiągnięte w drugim kwartale 2019 roku. Na wzrost ten w głównej mierze przyczyniły się wyższe przychody z projektów realizowanych przez dział Platige Animation i Creative Arts.

Narastająco w okresie od 1 stycznia do 30 czerwca 2020 roku

W pierwszym półroczu 2020 roku przychody w Spółce Platige Image S.A. wyniosły 35,6 mln zł i były o 4,4 mln zł, tj. o 14% wyższe niż przychody odnotowane w pierwszym półroczu ubiegłego roku. Na wzrost ten w głównej mierze przyczyniły się wyższe przychody uzyskane przez Spółkę w drugim kwartale 2020 roku.

Koszty działalności operacyjnej i marża na sprzedaży

Kwartalnie w okresie od 1 kwietnia do 30 czerwca 2020 roku

W drugim kwartale 2020 roku Spółka Platige Image S.A. odnotowała 3,4 mln zł zysku na sprzedaży, który był o 41%, tj. o 1,0 mln zł wyższy niż zysk osiągnięty w drugim kwartale ubiegłego roku. Wzrost ten jest wynikiem wyższych o 10% przychodów i o 5% wyższych kosztów.

Suma kosztów operacyjnych w omawianym okresie w Platige Image S.A. wyniosła 15,7 mln zł i w stosunku do drugiego kwartału roku ubiegłego wzrosła o 0,7 mln zł.

Koszty operacyjne Spółki w drugim kwartale 2020 roku bez kosztów Programu Motywacyjnego 2019 – 2020 wyniosły 15,4 mln zł i były wyższe o 0,4 mln zł, tj. o 3% od sumy kosztów analogicznego okresu roku ubiegłego.

W odniesieniu do sprzedaży, czyli jako procent sprzedaży koszty zmalały z 86% do 82% sprzedaży, z czego udział kosztów usług obcych i wynagrodzeń bez kosztów Programu Motywacyjnego 2019-2020 w sprzedaży razem zmalał z 73% do 72% w bieżącym okresie.

Narastająco w okresie od 1 stycznia do 30 czerwca 2020 roku

W pierwszym półroczu 2020 roku Spółka Platige Image S.A. wygenerowała zysk na sprzedaży w wysokości 4,3 mln zł, który był o 44%, tj. o 1,3 mln zł wyższy niż zysk osiągnięty w analogicznym okresie roku ubiegłego. Na wzrost ten w głównej mierze złożyły się lepsze wyniki osiągnięte przez Spółkę w drugim kwartale 2020 roku.

Koszty operacyjne Spółki Platige Image S.A. w okresie od 1 stycznia do 30 czerwca 2020 roku wyniosły 31,3 mln zł i były wyższe o 3,1 mln zł, tj. o 11% (czyli mniej niż odnotowany wzrost sprzedaży (14%)) od kosztów poniesionych w analogicznym okresie roku 2019.

Suma kosztów operacyjnych Spółki bez kosztów Programu Motywacyjnego 2019 – 2020 w omawianym okresie 2020 roku wyniosła 30,8 mln zł i była wyższa o 2,6 mln zł, tj. o 9% od sumy kosztów poniesionych w pierwszym półroczu 2019 roku.

W odniesieniu do sprzedaży, czyli jako procent sprzedaży, koszty zmalały z 91% do 88% sprzedaży, z czego udział największych pozycji kosztowych Spółki, czyli kosztów usług obcych i wynagrodzeń bez kosztów Programu Motywacyjnego w sprzedaży razem zmalał z 77% do 76% w bieżącym okresie.

Pozostałe przychody i koszty operacyjne

Spółka Platige Image S.A. w drugim kwartale 2020 roku, a tym samym w okresie całego pierwszego półrocza bieżącego roku, odnotowała ujemne saldo pozostałych przychodów i kosztów operacyjnych, które wyniosło odpowiednio 0,2 mln zł w kwartale i 0,1 mln zł w pierwszym półroczu. Na stratę tą w głównej mierze złożyły się odpisy na należności.

W analogicznych okresach roku ubiegłego, Spółka odnotowała dodatnie salda pozostałych przychodów i kosztów operacyjnych, które wyniosły odpowiednio 0,2 mln zł w kwartale i 0,3 mln zł w okresie od 1 stycznia do 30 czerwca 2019. Złożyły się na to otrzymane przez Spółkę dotacje oraz rozwiązane odpisy na należności.

Zysk EBITDA

Kwartalnie w okresie od 1 kwietnia do 30 czerwca 2020 roku

W drugim kwartale 2020 roku Spółka Platige Image S.A. odnotowała 4,0 mln zł zysku EBITDA (marża EBITDA wyniosła 21,1%), który był o 0,5 mln zł, tj. o 16% wyższy od zysku EBITDA osiągniętego w drugim kwartale 2019 roku, wynoszącego 3,5 mln zł z marżą EBITDA na poziomie 19,9%.

EBITDA skorygowana o niegotówkowe koszty Programu Motywacyjnego 2019 – 2022 wyniosła w Spółce 4,3 mln zł i była o 0,8 mln zł, tj. o 23% wyższa od drugiego kwartału 2019 roku. Skorygowana marża EBITDA była na poziomie 22,4% i była o 2,5pkt% wyższa od marży EBITDA odnotowanej w drugim kwartale roku ubiegłego.

Narastająco w okresie od 1 stycznia do 30 czerwca 2020 roku

W pierwszym półroczu 2020 roku Spółka Platige Image S.A. odnotowała 5,8 mln zł zysku EBITDA (marża EBITDA wyniosła 16,4%), który był o 0,5 mln zł, tj. o 10% wyższy od zysku EBITDA osiągniętego w analogicznym okresie roku ubiegłego, wynoszącego 5,3 mln zł z marżą EBITDA na poziomie 17,0%.

EBITDA skorygowana o niegotówkowe koszty Programu Motywacyjnego 2019 – 2022 wyniosła w Spółce w pierwszym półroczu 2020 roku 6,3 mln zł i była o 1,0 mln zł, tj. o 19% wyższa od pierwszego półrocza 2019 roku. Skorygowana marża EBITDA była na poziomie 17,7% i była o 0,7pkt% wyższa od marży EBITDA osiągniętej w analogicznym okresie roku ubiegłego.

Przychody i koszty finansowe

Kwartalnie w okresie od 1 kwietnia do 30 czerwca 2020 roku

W drugim kwartale 2020 roku Spółka Platige Image S.A. odnotowała dodatnie saldo przychodów i kosztów finansowych w wysokości 0,7 mln zł, wobec ujemnego salda wykazanego w drugim kwartale roku ubiegłego, które wyniosło 0,1 mln zł. Na dodatnie saldo bieżącego okresu w głównej mierzełożyło się 0,5 mln zł odwrócenia odpisu aktualizującego pożyczki jednej ze spółek Grupy w wyniku częściowej spłaty zobowiązań oraz dywidenda od spółki zależnej Dobro w wysokości 0,1 mln zł.

Narastająco w okresie od 1 stycznia do 30 czerwca 2020 roku

W pierwszym półroczu 2020 roku, podobnie jak w drugim kwartale, Spółka Platige Image S.A. odnotowała dodatnie saldo przychodów i kosztów finansowych w wysokości 0,4 mln zł, wobec ujemnego salda wykazanego w pierwszym półroczu roku ubiegłego, które wyniosło 0,3 mln zł. Na ujemne saldo roku ubiegłego w głównej mierzełożyły się koszty odsetek od kredytów i leasingów.

Zysk netto

Kwartalnie w okresie od 1 kwietnia do 30 czerwca 2020 roku

W drugim kwartale 2020 roku Spółka Platige Image S.A. wykazała 3,3 mln zł zysku netto, który był o 1,0 mln zł, tj. o 42% wyższy od zysku osiągniętego w drugim kwartale 2019 roku, co było głównie wynikiem wyższego zysku na sprzedaży.

Skorygowany o niegotówkowe koszty Programu Motywacyjnego 2019-2022 zysk netto Spółki wyniósł 3,5 mln zł i był o 1,2 mln zł, tj. o 53% wyższy od zysku osiągniętego w drugim kwartale 2019 roku.

Narastająco w okresie od 1 stycznia do 30 czerwca 2020 roku

W pierwszym półroczu 2020 roku Spółka Platige Image S.A. wykazała 3,8 mln zł zysku netto, który był o 1,1 mln zł, tj. o 38% wyższy od zysku osiągniętego w pierwszym półroczu 2019 roku, co było efektem wyników osiągniętych przez Spółkę w drugim kwartale.

Skorygowany o niegotówkowe koszty Programu Motywacyjnego 2019-2022 zysk netto Spółki w okresie od 1 stycznia do 30 czerwca wyniósł 4,3 mln zł i był o 1,5 mln zł, tj. o 56% wyższy od zysku osiągniętego w analogicznym okresie roku ubiegłego.

Bilans, wybrane pozycje

Należności krótkoterminowe

Na dzień 30 czerwca 2020 roku należności krótkoterminowe Spółki Platige Image S.A. wyniosły 12,8 mln zł i były wyższe o 1,1 mln zł od stanu na dzień 30 czerwca 2019 roku. Wzrost ten jest efektem wzrostu sprzedaży produktów i usług Spółki.

Środki pieniężne i inne aktywa pieniężne

Spółka Platige Image S.A. na dzień 30 czerwca 2020 roku odnotowała 1,4 mln zł na saldzie gotówki, które było o 1,3 mln zł wyższe od stanu na dzień 30 czerwca 2019 roku i o 1,1 mln zł od stanu na 31 grudnia 2019 roku.

Zobowiązania długoterminowe

Na dzień 30 czerwca 2020 roku zobowiązania długoterminowe Spółki Platige Image S.A. wyniosły 6,8 mln zł i były wyższe od stanu na dzień 30 czerwca 2019 roku o 4,6 mln zł i o 6,4 mln zł od stanu na dzień 31 grudnia 2019 roku. Na wzrost ten miała między innymi otrzymana w drugim kwartale 2020 roku z PFR subwencja finansowa w ramach program "Tarcza finansowa PFR dla małych i średnich firm" w wysokości 2,6 mln zł.

Zobowiązania krótkoterminowe

Na dzień 30 czerwca 2020 roku zobowiązania krótkoterminowe Spółki Platige Image S.A. wyniosły 15,2 mln zł i były niższe od stanu na dzień 30 czerwca 2019 roku o 5,0 mln zł i o 4,3 mln zł od stanu na dzień 31 grudnia 2019 roku.

5.3 Kluczowe finansowe i niefinansowe wskaźniki efektywności

Podstawowe wskaźniki finansowe Grupy Kapitałowej Platige Image zostały zaprezentowane w tabeli poniżej:

	II kwartał 2020	II kwartał 2019	% zmiana	I półrocze 2020	I półrocze 2019	% zmiana
I WSKAŹNIKI RENTOWNOŚCI:						
Rentowność majątku (%) <i>Wynik finansowy netto / (Stan aktywów na początek okresu + Stan aktywów na koniec okresu) /2)</i>	4,2	5,7	-27%	5,5	6,5	-15%
Rentowność kapitału własnego (%) <i>Wynik finansowy netto / (Stan kapitału własnego na początek okresu + Stan kapitału własnego na koniec okresu) /2)</i>	14,8	29,3	-50%	19,4	34,4	-44%
Rentowność sprzedaży netto (%) <i>Wynik finansowy netto / Przychody netto ze sprzedaży produktów, towarów i materiałów</i>	9,8	12,3	-20%	6,5	7,9	-17%
Marża na sprzedaży (%) <i>Wynik na sprzedaży / Przychody netto ze sprzedaży produktów, towarów i materiałów</i>	14,6	12,0	22%	9,6	8,3	16%
II WSKAŹNIKI PŁYNNOŚCI:						
Wskaźnik płynności I <i>Aktywa obrotowe / Zobowiązania krótkoterminowe</i>	1,3	0,9	44%	1,3	0,9	44%
Wskaźnik płynności II <i>(Aktywa obrotowe – Zapasy) / Zobowiązania krótkoterminowe</i>	1,3	0,9	44%	1,3	0,9	44%
III WSKAŹNIKI POZOSTAŁE:						
Wynik finansowy na jedną akcję (zł/1akcja) <i>Wynik finansowy netto / Średnia liczba akcji</i>	0,67	0,96	-30%	0,85	1,10	-23%

6 INNOWACYJNOŚĆ W PRZEDSIĘBIORSTWIE

6.1 Informacje na temat inicjatyw nastawionych na wprowadzenie innowacyjnych rozwiązań w przedsiębiorstwie

Grupa Platige Image w sposób ciągły kontynuuje prace nad rozwojem wewnętrznego systemu do zarządzania środowiskiem uruchomieniowym aplikacji narzędziowych, tzw. „Pipeline”. Stanowi on w tej chwili jeden z głównych systemów usprawniających, porządkujących i ujednoczających w znaczący sposób pracę nad projektami.

Grupa Platige Image kontynuuje prace nad wykorzystaniem tzw. silników czasu rzeczywistego (real time engine) do produkcji animacji. Metoda ta została już zastosowana w wybranych projektach.

Kontynuowane są również wewnętrzne analizy i prace o charakterze badawczo-rozwojowym, dotyczące projektów związanych z budową własnego tzw. IP Box. Pozytywny efekt prac pozwoliłby Grupie na skorzystanie z preferencyjnego opodatkowania przychodów uzyskanych ze sprzedaży produktów z obszaru IP Box.

Grupa Platige Image pracuje również nad stworzeniem aplikacji do zintegrowanej obsługi sesji Motion Capture. Aplikacja ta usprawni organizację sesji, komunikację z reżyserami i zespołem obsługi, szybki przegląd nagranych materiałów oraz możliwości selekcji materiałów nadających się do dalszych etapów produkcji optymalizując tym samym pre- i post- proces danych związanych z sesjami Motion Capture.

7 STANOWISKO ZARZĄDU ODNOŚNIE REALIZACJI PROGNOZ FINANSOWYCH

Spółka Platige Image S.A. oraz Grupa Platige Image nie publikowały prognoz finansowych na 2020 rok.

Karol Żbikowski

Artur Małek

Prezes Zarządu

Członek Zarządu

Warszawa 7 sierpnia 2020 r.