



PLATIGE IMAGE S.A.

# RAPORT KWARTALNY

JEDNOSTKOWY I SKONSOLIDOWANY

**II KWARTAŁ 2021**

01.04.2021 - 30.06.2021

WARSZAWA 12 SIERPNIĄ 2021

<b>1 INFORMACJE O GRUPIE KAPITAŁOWEJ PLATIGE IMAGE</b>	<b>4</b>
1.1 STRUKTURA GRUPY PLATIGE IMAGE Z WYSZCZEGÓLNIENIEM JEDNOSTEK PODLEGAJĄCYCH KONSOLIDACJI ORAZ JEDNOSTEK NIE OBJĘTYCH KONSOLIDACJĄ	8
1.2 WYBRANE DANE FINANSOWE SPÓŁEK PODPORZĄDKOWANYCH, NIE PODLEGAJĄCYCH KONSOLIDACJI W PROCESIE SPORZĄDZANIA SKONSOLIDOWANEGO SPRAWOZDANIA FINANSOWEGO GRUPY KAPITAŁOWEJ PLATIGE IMAGE	10
1.3 INFORMACJE DOTYCZĄCE LICZBY OSÓB ZATRUDNIONYCH W GRUPIE PLATIGE IMAGE W PRZELICZENIU NA PEŁNE ETATY	11
<b>2 KWARTALNE SKRÓCONE SKONSOLIDOWANE I JEDNOSTKOWE SPRAWOZDANIE FINANSOWE</b>	<b>12</b>
2.1 SKRÓCONE SKONSOLIDOWANE SPRAWOZDANIE FINANSOWE	12
2.1.1 SKONSOLIDOWANY RACHUNEK ZYSKÓW I STRAT	12
2.1.2 SKONSOLIDOWANY BILANS	14
2.1.3 ZESTAWIENIE ZMIAN W SKONSOLIDOWANYM KAPITALE WŁASNYM	17
2.1.4 SKONSOLIDOWANY RACHUNEK PRZEPŁYWÓW PIENIĘŻNYCH	19
2.2 SKRÓCONE JEDNOSTKOWE SPRAWOZDANIE FINANSOWE	22
2.2.1 JEDNOSTKOWY RACHUNEK ZYSKÓW I STRAT	22
2.2.2 JEDNOSTKOWY BILANS	24
2.2.3 ZESTAWIENIE ZMIAN W JEDNOSTKOWYM KAPITALE WŁASNYM	27
2.2.4 JEDNOSTKOWY RACHUNEK PRZEPŁYWÓW PIENIĘŻNYCH	29
<b>3 WPROWADZENIE</b>	<b>31</b>
3.1 OKRES OBJĘTY KWARTALNYM RAPORTEM GRUPY KAPITAŁOWEJ	31
<b>4 ZASADY RACHUNKOWOŚCI</b>	<b>31</b>
4.1 PODSTAWA SPORZĄDZENIA JEDNOSTKOWEGO I SKONSOLIDOWANEGO SPRAWOZDANIA FINANSOWEGO	31
4.2 STOSOWANE ZASADY RACHUNKOWOŚCI	31
<b>5 KOMENTARZ EMITENTA NA TEMAT OKOLICZNOŚCI I ZDARZEŃ ISTOTNIE WPŁYWAJĄCYCH NA DZIAŁALNOŚĆ EMITENTA I GRUPY KAPITAŁOWEJ PLATIGE IMAGE, ICH SYTUACJĘ FINANSOWĄ I WYNIKI OSIĄGNIĘTE W II KWARTALE 2021 ROKU</b>	<b>39</b>
5.1 DZIAŁALNOŚĆ GRUPY PLATIGE IMAGE W DRUGIM KWARTALE 2021 ROKU I DO DNIA PUBLIKACJI RAPORTU	39
5.1.1 ISTOTNE UMOWY I ZDARZENIA GRUPY KAPITAŁOWEJ PLATIGE IMAGE W OMAWIANYM OKRESIE SPRAWOZDAWCZYM	39
5.1.2 WYBRANE PROJEKTY I AKTYWNOŚCI REALIZOWANE PRZEZ GRUPĘ KAPITAŁOWĄ PLATIGE IMAGE	40
5.1.3 DZIAŁANIA MARKETINGOWE, SUKCESY I NAGRODY, PUBLIKACJE W MEDIACH DOTYCZĄCE GRUPY PLATIGE IMAGE	49
5.1.4 POZOSTAŁE ZDARZENIA DOTYCZĄCE GRUPY KAPITAŁOWEJ PLATIGE IMAGE	51
5.1.5 WYBRANE ZDARZENIA PO DNIU BILANSOWYM JAKIE MIAŁY MIEJSCE W SPÓŁCE PLATIGE IMAGE S.A. I GRUPIE KAPITAŁOWEJ PLATIGE IMAGE	51
5.2 OMÓWIENIE SKONSOLIDOWANYCH WYNIKÓW FINANSOWYCH GRUPY PLATIGE IMAGE I SPÓŁKI PLATIGE IMAGE S.A. ORAZ CZYNNIKÓW I ZDARZEŃ, KTÓRE MIAŁY ISTOTNY NA NIE WPŁYW	52
5.2.1 OMÓWIENIE SKONSOLIDOWANYCH WYNIKÓW FINANSOWYCH GRUPY PLATIGE IMAGE	52
5.2.2 OMÓWIENIE JEDNOSTKOWYCH WYNIKÓW FINANSOWYCH SPÓŁKI PLATIGE IMAGE S.A.	57
5.3 KLUCZOWE FINANSOWE WSKAŹNIKI EFEKTYWNOŚCI GRUPY KAPITAŁOWEJ PLATIGE IMAGE	62
<b>6 REALIZACJA STRATEGII ROZWOJU PLATIGE IMAGE S.A.</b>	<b>63</b>
<b>7 INNOWACYJNOŚĆ W PRZEDSIĘBIORSTWIE</b>	<b>65</b>
<b>8 STANOWISKO ZARZĄDU ODNOŚNIE REALIZACJI PROGNOZ FINANSOWYCH</b>	<b>66</b>

## LIST ZARZĄDU DO AKCJONARIUSZY

Szanowni Akcjonariusze,

Mamy przyjemność zaprezentować Państwu raport Grupy Kapitałowej Platige za drugi kwartał 2021 roku. Drugi kwartał bieżącego roku, przy wciąż trwającej pandemii był ponownie dużym wyzwaniem dla naszej firmy. Przejście na pracę zdalną, niestabilna sytuacja na rynku reklamy, eventów oraz jednocześnie dobra koniunktura na rynku animacji dla sektora gier, spowodowały konieczność dostosowania się do nowej rzeczywistości. Dużo większa kontraktacja na rynku usług animacji oznaczała też konieczność skorzystania z usług outsource, co wpłynęło na zwiększone koszty usług obcych. Widząc duży potencjał wzrostu przychodów w przyszłości będziemy wzmocniać własne zespoły, co wpłynie na poprawę rentowności.

Stracił na znaczeniu tradycyjny kalendarz rocznych wydarzeń, który miał wpływ na nasze sezonowe zaangażowanie w prace animacyjne, np. zmiana formuły targów E3 spowodowała, iż drugi kwartał bieżącego roku nie wiązał się z oddaniem projektów cinematikowych. Ta zmiana kalendarza miała wpływ na wyniki finansowe. Efekty oddawanych projektów będą widoczne w drugim półroczu 2021 r. Należy się także spodziewać średnioterminowo poprawy marż na realizowanych projektach.

W dalszym ciągu bardzo dobrze rozwija się współpraca z firmą Activision Publishing, Inc. nad serią cinematików do tytułu „Call of Duty”. Widzimy także bardzo silny wzrost zainteresowania naszymi usługami ze strony chińskich klientów z branży game development. Realizujemy już kilka projektów animacyjnych dla wiodących firm z Chin.

W obszarze reklamy kontynuujemy działania skierowane na rozwój na rynkach międzynarodowych, które dają szansę na poprawę marż. Po pandemicznej przerwie wracają projekty od klientów z obszaru MENA.

Wyceniamy także nowe projekty VFX, co przełoży się na zwiększenie przychodów w tym segmencie.

W ramach realizacji strategii i prac nad własnymi produktami trwają intensywne prace w obszarach game development i film development.

Ruszają prace produkcyjne w spółce Image Games SA, naszym wspólnym przedsięwzięciu z Movie Games SA. Kolejny projekt-PJ Games sp. z o.o jest już w trakcie rejestracji i wkrótce ruszą prace nad produkcją gry. Ponadto jesteśmy na etapie selekcji kolejnych projektów gamingowych.

W obszarze film developmentu przygotowaliśmy portfolio kilkunastu projektów, które zaoferujemy m.in. platformom streamingowym.

Oceniamy, że wiele prowadzonych obecnie aktywności pozwoli w najbliższych latach na dalszy rozwój Grupy Platige Image.

Z wyrazami szacunku,  
Zarząd Platige Image S.A.

# 1 INFORMACJE O GRUPIE KAPITAŁOWEJ PLATIGE IMAGE

Jednostką dominującą Grupy Platige Image jest spółka Platige Image S.A. odpowiedzialna za produkcję i sprzedaż usług z obszaru grafiki i animacji komputerowych.

Platige Image S.A. jest polskim studium produkcyjnym i postprodukcyjnym. Specjalizuje się w tworzeniu grafiki komputerowej, animacji 3D i cyfrowych efektów wizualnych dla świata filmu, rozrywki, edukacji oraz reklamy, a także produkcji imprez masowych i tworzeniu opraw telewizyjnych w technologii Vizrt.

Grupa Platige Image od ponad 20 lat łączy unikalny know-how, wynikający z umiejętności i kompetencji zespołu twórców z efektywnym modelem biznesowym oraz najnowocześniejszą technologią. Zrealizowała blisko pięć tysięcy projektów komercyjnych, w tym ponad trzy tysiące spotów reklamowych dla takich marek i koncernów jak P&G, Kompania Piwowarska, Nike, Pepsi, Lego, PKN Orlen, Gillette, McDonald's, Samsung czy Microsoft.

Od 2007 roku Grupa Platige Image specjalizuje się w tworzeniu cinematyków (trailerów gier komputerowych) dla największych i najbardziej cenionych producentów gier video na świecie: CD Projekt RED (seria „Wiedźmin”, „Cyberpunk 2077”), Ubisoft („Watch Dogs 2”, „For Honor”), Ubisoft Singaopore („Skull and Bones”), Ubisoft Entertainment Sweden AB („Tom Clancy's: The Division”), Midwinter Entertainment („Scavengers”), SEGA („Total War: Warhammer”), Crytek („Ryse: Son of Rome”), Arkane Studios („Prey”), IO Interactive („Hitman”), 11 bit studios („Frostpunk”) czy Square Enix („Kingsglaive: Final Fantasy XV”), Smilegate Entertainment („Crossfire HD”), Koch Media („Metro Exodus”).

Wśród ponad 200 wyróżnień zdobytych przez Platige Image S.A. znajdują się nagrody Brytyjskiej Akademii Filmowej i Telewizyjnej (BAFTA), Europejskiej Akademii Filmowej („Jeszcze Dzień Życia” - Najlepszy Pełnometrażowy Film Animowany), Hiszpańskiej Akademii Sztuki Filmowej (Goya Premios), oraz nagrody na największym na świecie festiwalu grafiki komputerowej SIGGRAPH, a także nominacje do Oskarów, Złotej Palmy na Festiwalu Filmowym w Cannes i Złotych Lwów na festiwalu filmowym Wenecji. Listę prestiżowych wyróżnień uzupełniają nagrody branżowe takie jak Animago<sup>1</sup>, Animayo<sup>2</sup>, London International Award<sup>3</sup>, Promax/BDA<sup>4</sup>, VES<sup>5</sup> i Best of the Show na Comic Con<sup>6</sup>.

Obecnie zespół Grupy Platige Image tworzy 254 ekspertów z branży kreatywnej i technologicznej: grafików, designerów, animatorów, producentów, reżyserów i dyrektorów artystycznych. Grupa Platige Image posiada wyspecjalizowane działy dedykowane różnym obszarom działalności: cinematikom, animacji i efektom specjalnym VFX (Platige Animation), reklamie (Platige Commercials), eventom (Platige Events / Broadcast), teatrowi i rozrywce (Platige Entertainment / Creative Arts), oprawie dźwiękowej (Platige Sound), produkcji filmowej (Platige Films). Ponadto Studio współpracuje z ekspertami z różnorodnych branży, realizując projekty dla wiodących marek z całego świata.

---

<sup>1</sup> Animago Award – uznawana jest za najważniejszą nagrodę za animację 3D w krajach niemieckojęzycznych.

<sup>2</sup> Animayo jest hiszpańskim animowanym festiwalem uznanym za tzw. „Festiwal Kwalifikacyjny” dla Akademii Sztuki i Nauki Filmowej przynajmniej Oscary.

<sup>3</sup> The London International Awards, czyli LIA (poprzednio London International Advertising Awards, LIAA), to coroczne nagrody przyznawane na całym świecie za „pionierów i przykłady doskonałości” w reklamie, mediach cyfrowych, produkcji, projektowaniu, muzyce i dźwięku oraz markowych rozrywkach.

<sup>4</sup> Nagroda Promax/BDA przyznawana firmie lub osobie tworzącym w branży promocji i marketingu.

<sup>5</sup> Visual Effects Society (VES) – jedyna w przemyśle rozrywkowym organizacja zrzeszająca artystów i techników od efektów specjalnych; nominacje VES przyznawane są w 20 kategoriach obejmujących kino, telewizję, reklamy oraz gry wideo.

<sup>6</sup> Nagroda przyznawana na Świątku Popkultury – spotkaniu z twórcami filmów, komiksów, seriali, gier, pisarzy odbywającej się corocznie w kilku miastach na świecie, od 2016 roku także w Warszawie.

Strategia rozwoju Platige Image S.A. na lata 2021-2025 zakłada ewolucję modelu biznesowego Spółki do modelu hybrydowego łączącego działalność w dotychczasowych obszarach usług serwisowych, z rozwojem projektów własnych (IP) w zakresie produkcji filmów (film development) oraz gier komputerowych (game development).

## DANE ADRESOWE JEDNOSTKI DOMINUJĄCEJ, PRZEDMIOT DZIAŁALNOŚCI I NUMER W REJESTRZE SĄDOWYM

Firma	Platige Image S.A.
Adres siedziby	02-634 Warszawa, ul Raławicka 99A
Telefon	(48) 22 844 64 74
Fax	(48) 22 898 29 01
Adres strony internetowej	inwestor.platige.com
Adres e-mail	ir@platige.com
Podstawowy przedmiot działalności:	<ul style="list-style-type: none"><li>• PKD 59.11.Z – Działalność związana z produkcją filmów, nagrań wideo i programów telewizyjnych</li><li>• PKD 59.12.Z – Działalność postprodukcyjna związana z filmami, nagraniami wideo i programami telewizyjnymi</li></ul>
Sąd rejestrowy	Sąd Rejonowy dla m. st. Warszawy, XIII Wydział Gospodarczy Krajowego Rejestru Sądowego
Numer KRS	0000389414
REGON	142983580
NIP	524 20 14 184

## ORGANY SPÓŁKI

Na dzień 30 czerwca 2021 roku oraz na dzień publikacji niniejszego raportu okresowego w skład organów Spółki Platige Image S.A. wchodziły następujące osoby:

### Zarząd

Prezes Zarządu	<b>Karol Żbikowski</b>
Członek Zarządu	<b>Artur Małek</b>

### Rada Nadzorcza

Przewodniczący Rady Nadzorczej	<b>Jarosław Sawko</b>
Wiceprzewodniczący Rady Nadzorczej	<b>Piotr Sikora</b>
Sekretarz Rady Nadzorczej	<b>Tomasz Bagiński</b>
Członek Rady Nadzorczej	<b>Robert Koński</b>
Członek Rady Nadzorczej	<b>Piotr Kamiński</b>

W drugim kwartale 2021 roku oraz do dnia publikacji niniejszego raportu okresowego nie wystąpiły zmiany osobowe w składzie organów Spółki. W dniu 21 maja 2021 roku Rada Nadzorcza Spółki podjęła uchwały w sprawie powołania z dniem uchwały dotychczasowych Członków Zarządu Spółki do Zarządu Spółki na kolejną kadencję (2021-2026):

- Pana Karola Żbikowskiego – powierzając mu funkcję Prezesa Zarządu (pełnioną dotychczas),
- Pana Artura Małka – powierzając mu funkcję Członka Zarządu (pełnioną dotychczas).

Kadencja Zarządu jest wspólna i trwa 5 lat.



## KAPITAŁ ZAKŁADOWY

- W dniu 8 kwietnia 2021 roku Nadzwyczajne Walne Zgromadzenie Spółki („NWZ”) podjęło uchwałę nr 3 w sprawie podwyższenia kapitału zakładowego Spółki w drodze emisji akcji zwykłych na okaziciela serii G, pozbawienia dotychczasowych akcjonariuszy w całości prawa poboru wszystkich akcji serii G, wprowadzenia akcji serii G do obrotu w alternatywnym systemie obrotu prowadzonym przez Giełdę Papierów Wartościowych w Warszawie S.A., dematerializacji akcji serii G oraz zmiany Statutu Spółki. NWZ postanowiło podwyższyć kapitał zakładowy Spółki o kwotę nie niższą niż 0,10 zł oraz nie wyższą niż 24.000,00 zł, tj. do kwoty nie niższej niż 318.500,10 zł oraz nie wyższej niż 342.500,00 zł, poprzez emisję nie mniej niż 1 i nie więcej niż 240.000 akcji zwykłych na okaziciela serii G, o wartości nominalnej 0,10 zł każda.

Zgodnie z uchwałą NWZ, emisja akcji serii G nastąpiła w formie subskrypcji prywatnej w rozumieniu art. 431 § 2 pkt 1 K.s.h. przeprowadzanej w drodze oferty publicznej zwolnionej z obowiązku opublikowania prospektu emisyjnego w rozumieniu właściwych przepisów prawa bądź innego dokumentu ofertowego na potrzeby takiej oferty. Subskrypcja akcji zwykłych na okaziciela serii G trwała w dniach 12 – 16 kwietnia 2021 roku. Akcje serii G zostały zaferowane wyłącznie wybranym przez Zarząd Spółki inwestorom kwalifikowanym w rozumieniu art. 2 lit. e) Rozporządzenia Parlamentu Europejskiego i Rady (UE) 2017/1129 z dnia 14 czerwca 2017 r. w sprawie prospektu, który ma być publikowany w związku z ofertą publiczną papierów wartościowych lub dopuszczeniem ich do obrotu na rynku regulowanym oraz uchylenia dyrektywy 2003/71/WE. Emisja akcji zwykłych na okaziciela serii G nastąpiła w drodze zawarcia umów objęcia akcji z pięcioma osobami prawnymi.

- W dniu 16 kwietnia 2021 r. emisja akcji serii G Spółki doszła do skutku, w związku z zawarciem umów objęcia wszystkich 240 000 akcji zwykłych na okaziciela serii G o wartości nominalnej 0,10 zł każda i wniesieniem w całości wymaganych wkładów pieniężnych na pokrycie ww. akcji serii G. Cena emisyjna akcji serii G wynosiła 25,00 zł za jedną akcję.

Środki pieniężne pozyskane z emisji akcji serii G Spółki zostaną przeznaczone na realizację opublikowanej w dniu 20 stycznia 2021 r. strategii rozwoju Platige Image SA na lata 2021-2025, w szczególności w obszarze gier komputerowych (Game Development).

- W dniu 19 maja 2021 r. Sąd Rejonowy dla m. st. Warszawy w Warszawie, XIII Wydział Gospodarczy Krajowego Rejestru Sądowego dokonał rejestracji podwyższenia kapitału zakładowego Spółki wskutek emisji akcji serii G oraz rejestracji zmian w Statucie Spółki dokonanych na podstawie odpowiednio uchwały nr 3 oraz uchwały nr 4 Nadzwyczajnego Walnego Zgromadzenia Spółki z dnia 8 kwietnia 2021 roku.
- W dniu 15 czerwca 2021 r. Zarząd Giełdy Papierów Wartościowych w Warszawie S.A. („GPW”) podjął uchwałę w sprawie wprowadzenia 240.000 akcji zwykłych na okaziciela serii G do Alternatywnego Systemu Obrotu na rynku NewConnect. Następnie, w dniu 18 czerwca 2021 r. Zarząd GPW podjął uchwałę, zgodnie z którą postanowił określić dzień 23 czerwca 2021 r. jako dzień pierwszego notowania w ASO NewConnect 240.000 akcji serii G, pod warunkiem dokonania w dniu 23 czerwca 2021 r. rejestracji tych akcji przez Krajowy Depozyt Papierów Wartościowych S.A. i oznaczenia ich kodem „PLPTGMG00013”. Rejestracja 240.000 akcji serii G w depozycie papierów wartościowych i oznaczenie ich ww. kodem nastąpiły w dniu 23 czerwca 2021 r., w związku z czym powyższy warunek został spełniony.

W związku z rejestracją podwyższenia kapitału zakładowego wskutek emisji akcji serii G, o której mowa powyżej, kapitał zakładowy Spółki wynosi obecnie 342 500,00 zł i dzieli się na 3 425 000 akcji o wartości nominalnej 0,10 zł każda, w tym na:

seria A	1 405 000	akcje imienne - uprzywilejowane co do głosu (1 akcja = 2 głosy)
seria B	455 000	akcje imienne - uprzywilejowane co do głosu (1 akcja = 2 głosy)
seria C	500 000	akcje zwykłe na okaziciela (1 akcja = 1 głos)

seria D	345 000	akcje zwykłe na okaziciela (1 akcja = 1 głos)
seria E	440 000	akcje zwykłe na okaziciela (1 akcja = 1 głos)
seria F	40 000	akcje zwykłe na okaziciela (1 akcja = 1 głos)
seria G	240 000	akcje zwykłe na okaziciela (1 akcja = 1 głos)

Ogólna liczba głosów ze wszystkich wyemitowanych przez Spółkę Platige Image akcji wynosi 5 285 000.

Na dzień 30 czerwca 2021 roku oraz na dzień publikacji niniejszego raportu okresowego do Alternatywnego Systemu Obrotu NewConnect wprowadzone zostały wszystkie akcje serii C, D, E, F i G Spółki.

- Emisja warrantów subskrypcyjnych serii B Spółki w ramach Programu Motywacyjnego na lata 2019 – 2022**

W lipcu bieżącego roku Spółka dokonała emisji 48 858 warrantów subskrypcyjnych serii B Spółki w ramach realizacji za rok 2020 Programu Motywacyjnego na lata 2019 – 2022. Emisja warrantów subskrypcyjnych nastąpiła w wyniku ich objęcia oraz wydania, tj. rejestracji warrantów w dniu 16 lipca 2021 r. (zdarzenie po dniu bilansowym) w Krajowym Depozycie Papierów Wartościowych S.A. i zapisania ich na rachunkach papierów wartościowych osób uprawnionych.

Emisja warrantów subskrypcyjnych serii B nastąpiła w wykonaniu uchwały nr 4 Nadzwyczajnego Walnego Zgromadzenia Spółki z dnia 26 listopada 2019 r. w sprawie emisji warrantów subskrypcyjnych w ramach realizacji Programu Motywacyjnego na lata 2019 – 2022 oraz uchwał Rady Nadzorczej Spółki z dnia 13 maja 2020 r. i z dnia 28 maja 2021 r. w sprawie szczegółowych warunków objęcia warrantów subskrypcyjnych za rok 2020.

Wyemitowane warranty subskrypcyjne serii B Spółki uprawniają do objęcia 48 858 akcji zwykłych na okaziciela serii F Spółki po cenie emisyjnej 0,10 zł za jedną akcję. Warranty subskrypcyjne serii B zostały przydzielone Panu Karolowi Żbikowskiemu – Prezesowi Zarządu Spółki oraz Panu Arturowi Małkowi – Członkowi Zarządu Spółki. Warranty subskrypcyjne serii B zostały objęte przez osoby uprawnione nieodpłatnie. Prawa z warrantów subskrypcyjnych mogą być wykonane do dnia 31 grudnia 2023 roku.

## STRUKTURA AKCJONARIATU

Struktura akcjonariatu na dzień 30 czerwca 2021 roku i na dzień publikacji raportu okresowego

AKCJONARIUSZ	ŁĄCZNA LICZBA POSIADANYCH AKCJI	ŁĄCZNA LICZBA POSIADANYCH GŁOSÓW	UDZIAŁ W KAPITALE ZAKŁADOWYM	UDZIAŁ W OGÓLNEJ LICZBIE GŁOSÓW
<b>Jarosław Sawko</b>	997 369	1 827 369	29,12%	34,58%
<b>Piotr Sikora *</b>	885 744	1 715 744	25,86%	32,46%
<b>Tomasz Bagiński</b>	260 736	460 736	7,61%	8,72%
<b>Pozostali</b>	1 281 151	1 281 151	37,41%	24,24%
<b>Razem</b>	<b>3 425 000</b>	<b>5 285 000</b>	<b>100,00%</b>	<b>100,00%</b>

\* Ponadto, osoba z którą Pana Piotra Sikorę łączy domniemane porozumienie w rozumieniu art. 87 ust. 4 Ustawy o ofercie publicznej posiada 14 750 akcji Spółki, stanowiących 0,43% kapitału zakładowego Spółki, uprawniających do 14 750 głosów w Spółce, co stanowi 0,28% w ogólnej liczbie głosów w Spółce.

## STAN POSIADANIA AKCJI PRZEZ OSOBY ZARZĄDZAJĄCE I NADZORUJĄCE

Na dzień 30 czerwca 2021 roku i na dzień publikacji niniejszego raportu okresowego Członkowie Zarządu Spółki posiadali akcje Spółki wg poniższej tabeli:

	ŁĄCZNA LICZBA POSIADANYCH AKCJI	
	na dzień 30 czerwca 2021 r.	na dzień publikacji sprawozdania
<b>Karol Żbikowski</b>	46 900	46 900
<b>Artur Małek</b>	17 100	17 100

Członkowie Rady Nadzorczej Spółki na dzień 30 czerwca 2021 roku oraz na dzień publikacji niniejszego raportu okresowego nie posiadali akcji Spółki, poza osobami wskazanymi w tabeli powyżej Struktura akcjonariatu.

### 1.1 Struktura Grupy Platige Image z wyszczególnieniem jednostek podlegających konsolidacji oraz jednostek nie objętych konsolidacją

Grupa Kapitałowa Platige Image na dzień 30 czerwca 2021 roku obejmowała następujące podmioty:

Jednostka dominująca:

**PLATIGE IMAGE S.A.**

adres: ul. Raławicka 99A, 02-634 Warszawa

Jednostki bezpośrednio zależne:

1. **PLATIGE FILMS Sp. z o.o.**

**adres:** ul. Raławicka 99A, 02-634 Warszawa

**przedmiot działalności:** produkcja i koprodukcja animowanych filmów pełnometrażowych oraz efektów specjalnych dla filmów fabularnych

Platige Image S.A. posiada 100% kapitału jednostki zależnej, ze 100% udziałem w ogólnej liczbie głosów.

2. **PLATIGE Sp. z o.o.**

**adres:** ul. Raławicka 99A, 02-634 Warszawa

Platige Sp. z o.o. jest jedynym komplementariuszem spółki Platige Sp. z o.o. Sp. k. i jest spółką celową nie prowadzącą działalności.

Platige Image S.A. posiada 100% kapitału jednostki zależnej, ze 100% udziałem w ogólnej liczbie głosów.

3. **PLATIGE Sp. z o.o. Sp.k.**

**adres:** ul. Raławicka 99A, 02-634 Warszawa

**przedmiot działalności:** pozyskiwanie nowych projektów od klientów zagranicznych dla Grupy Platige Image, rozwijanie kontaktów biznesowych z nowymi partnerami oraz produkcja istotnych projektów przy pomocy innych spółek z Grupy

Platige Image S.A. posiada 91% kapitału jednostki zależnej, a jednocześnie jest jedynym wspólnikiem spółki Platige Sp. z o.o., która jest w posiadaniu pozostałych 9%. Tym samym Platige Image S.A. posiada 100% kontrolę nad jednostką zależną. Komplementariuszem Platige Sp. z o.o. Sp.k. jest spółka Platige Sp. z o.o., w której Platige Image S.A. posiada 100 % udziałów w ogólnej liczbie głosów.



#### 4. **FATIMA FILM Sp. z o.o.**

**adres:** ul. Raclawicka 99A, 02-634 Warszawa

Fatima Film sp. z o.o. jest jedynym komplementariuszem spółki Fatima Film sp. z o.o. sp. k., i jest spółką celową nie prowadzącą działalności.

Platige Image S.A. posiada 100% kapitału jednostki zależnej, ze 100% udziałem w ogólnej liczbie głosów.

#### 5. **FATIMA FILM Sp. z o.o. Sp.k.**

**adres:** ul. Raclawicka 99A, 02-634 Warszawa

**przedmiot działalności:** spółka działająca w sektorze Przemysł Filmowy i Wideo, powołana w celu przeniesienia projektu Fatima z Platige Films sp. z o.o., a następnie kontynuacji projektu.

Platige Image S.A. posiada 91% kapitału jednostki zależnej, a jednocześnie jest jedynym współnikiem spółki FATIMA FILM Sp. z o.o., która jest w posiadaniu pozostałych 9%. Tym samym Platige Image S.A. posiada 100% kontrolę nad jednostką zależną. Komplementariuszem Fatima Film Sp. z o.o. Sp.k. jest spółka Fatima Film Sp. z o.o., w której Platige Image S.A. posiada 100 % udziałów w ogólnej liczbie głosów.

#### 6. **DOBRO Sp. z o.o.**

**adres:** ul. Goszczyńskiego 24A, 02-610 Warszawa

**przedmiot działalności:** dom produkcyjny zajmujący się organizacją planów zdjęciowych oraz produkcją filmową w branży reklamowej i rozrywkowej

Platige Image S.A. posiada 75% kapitału jednostki zależnej, z 75% udziałem w ogólnej liczbie głosów.

Wszystkie ww. spółki podlegały konsolidacji metodą pełną, za wyjątkiem Fatima Film sp. z o.o. i Platige sp. z o.o., których dane są nieistotne (prezentacja wybranych danych znajduje się w pkt. 1.2 niniejszego raportu).

#### Jednostki współzależne:

##### 1. **IMAGE GAMES S.A.**

**adres:** ul. Krucza 16/22, 00 - 526 Warszawa

**przedmiot działalności:** tworzenie i komercjalizowanie m.in. gier z segmentu AA

Platige Image S.A. posiada 50% kapitału jednostki zależnej, z 50% udziałem w ogólnej liczbie głosów.

Spółka Image Games S.A. została zawiązana 6 kwietnia 2021 roku przez Platige Image S.A. oraz Movie Games S.A. w wykonaniu zawartego przez strony 9 lutego 2021 roku listu intencyjnego w zakresie współpracy w obszarze tworzenia gier komputerowych. Kapitał zakładowy Image Games wynosi 100 tys. zł. Spółka ta podlega konsolidacji metodą praw własności. W drugim kwartale 2021 roku, ze względu na nieistotność danych spółka ta nie została ujęta w wynikach Grupy Platige Image (prezentacja wybranych danych finansowych spółki znajduje się w pkt. 1.2 niniejszego raportu).

#### **Zdarzenia dotyczące struktury Grupy Kapitałowej Platige Image jakie miały miejsce po dniu bilansowym:**

W dniu 1 lipca 2021 r. Emitent oraz Juggler Games Sp. z o.o. ("Juggler Games") zawiązali wspólnie spółkę pod firmą PJ GAMES Sp. z o.o. z siedzibą w Warszawie ("PJ GAMES"). Działanie to jest wynikiem porozumienia (ang. term sheet) jakie Spółka Platige Image S.A. zawarła 18 maja 2021 r. z Juggler Games w zakresie współpracy w obszarze gier komputerowych, o szczegółach którego szerzej w części 5.1.1 *Istotne umowy i zdarzenia Grupy Kapitałowej Platige Image w omawianym okresie sprawozdawczym* niniejszego raportu okresowego.

Celem działalności PJ GAMES jest realizacja projektu polegającego na doprowadzeniu uzgodnionej przez Emitenta i Juggler Games gry komputerowej, której pomysłodawcą jest Juggler Games, do wersji tzw. gold master (tj. wersja końcowa gry) oraz jej odpłatnej dystrybucji.

Kapitał zakładowy PJ GAMES wynosi 100 tys. zł i został objęty w części równej 79% przez Emitenta i 21% przez Juggler Games. Jednocześnie strony zawarły warunkową przedwstępną umowę sprzedaży udziałów, gwarantującą

sprzedaż przez Emitenta posiadanych udziałów w PJ GAMES w ilości zapewniającej docelowo udział w kapitale zakładowym na poziomie 55% Emitent i 45% Juggler Games, pod warunkiem spełnienia się uzgodnionych w umowie warunków dotyczących terminu, budżetu i pozytywnych recenzji projektu. Cena emisyjna oraz cena sprzedaży udziałów odpowiada ich wartości nominalnej. Udział w ogólnej liczbie głosów w PJ GAMES jest równy udziałowi w kapitale zakładowym.

W okresie drugiego kwartału 2021 roku oraz do dnia publikacji niniejszego raportu okresowego nie nastąpiły inne, niż wskazane powyżej, zmiany w strukturze Grupy Kapitałowej Platige Image.

## 1.2 Wybrane dane finansowe spółek podporządkowanych, nie podlegających konsolidacji w procesie sporządzania skonsolidowanego sprawozdania finansowego Grupy Kapitałowej Platige Image

Spółki Platige Sp. z o.o. oraz Fatima Film Sp. z o.o. nie prowadzą działalności operacyjnej, pełnią wyłącznie rolę komplementariuszy w dwóch spółkach komandytowych (odpowiednio Platige Sp. z o.o. Sp.k. oraz Fatima Film Sp. z o.o. Sp.k.) prowadzących działalność operacyjną i objętych konsolidacją w procesie sporządzania skonsolidowanego sprawozdania finansowego Grupy Kapitałowej Platige Image.

Dane finansowe spółek Platige Sp. z o.o. oraz Fatima Film Sp. z o.o. nie podlegają konsolidacji z uwagi na ich nieistotność, zgodnie z art. 58 ustawy o rachunkowości.

Spółka Image Games S.A. jest spółką współzależną, założoną przez Platige Image S.A. oraz Movie Games S.A. 6 kwietnia 2021 roku, która ze względu na nieistotność danych, zgodnie z art. 58 ustawy o rachunkowości nie została objęta konsolidacją sporządzoną za drugi kwartał 2021 roku.

Poniżej przedstawione zostały wybrane dane finansowe ww. spółek podporządkowanych, nie objętych konsolidacją (w tys. zł):

### Platige Sp. z o.o.:

Lp.	Wyszczególnienie	Kwartalnie za okres:		Narastająco za okres:	
		01.04.2021- 30.06.2021	01.04.2020- 30.06.2020	01.01.2021- 30.06.2021	01.01.2020- 30.06.2020
I.	Przychody	0	0	0	0
II.	Wynik z działalności operacyjnej	-11	-10	-22	-20
III.	Wynik brutto	-11	-10	-23	-21
IV.	Wynik netto	-11	-10	-23	-21
				na dzień 30.06.2021	na dzień 30.06.2020
I	Aktywa razem			4	6
II	Kapitały własne			-84	-39
III	Kapitał (fundusz) podstawowy			5	5
IV	Zobowiązania			88	45

**Fatima Film Sp. z o.o.:**

Lp.	Wyszczególnienie	Kwartalnie za okres:		Narastająco za okres:	
		01.04.2021- 30.06.2021	01.04.2020- 30.06.2020	01.01.2021- 30.06.2021	01.01.2020- 30.06.2020
I.	Przychody	0	0	0	0
II.	Wynik z działalności operacyjnej	-17	-16	-34	-32
III.	Wynik brutto	-18	-16	-37	-33
IV.	Wynik netto	-18	-16	-37	-33
				na dzień 30.06.2021	na dzień 30.06.2020
I	Aktywa razem			95	27
II	Kapitały własne			-121	-50
III	Kapitał (fundusz) podstawowy			5	5
IV	Zobowiązania			216	77

**Image Games S.A.:**

Lp.	Wyszczególnienie	Kwartalnie za okres:		Narastająco za okres:	
		01.04.2021- 30.06.2021	01.04.2020- 30.06.2020	01.01.2021- 30.06.2021	01.01.2020- 30.06.2020
I.	Przychody	0	-	0	-
II.	Wynik z działalności operacyjnej	-20	-	-20	-
III.	Wynik brutto	-20	-	-20	-
IV.	Wynik netto	-20	-	-20	-
				na dzień 30.06.2021	na dzień 30.06.2020
I	Aktywa razem			80	-
II	Kapitały własne			80	-
III	Kapitał (fundusz) podstawowy			100	-
IV	Zobowiązania			0	-

**1.3 Informacje dotyczące liczby osób zatrudnionych w Grupie Platige Image w przeliczeniu na pełne etaty**

W drugim kwartale 2021 roku średnie zatrudnienie w przeliczeniu na pełne etaty w Grupie Platige Image wyniosło 53 etaty i utrzymało się na poziomie średniego zatrudnienia pierwszego kwartału bieżącego roku jak również drugiego kwartału 2020 roku.

Średnie zatrudnienie w Platige Image S.A. w tym okresie pozostało na poziomie średniego zatrudnienia pierwszego kwartału 2021 roku i wyniosło 49 etatów. Zatrudnienie to było o 1 etat niższe w stosunku do analogicznego okresu roku ubiegłego, gdy wynosiło 50 etatów.

Dodatkowo, Grupa na koniec drugiego kwartału 2021 roku współpracowała z 202 współpracownikami. Liczba współpracujących grafików waha się w zależności od liczby projektów realizowanych przez Grupę.

Łączne zatrudnienie w Grupie Platige Image na koniec drugiego kwartału 2021 roku wg różnych form zatrudnienia wyniosło 254 osoby.

## 2 KWARTALNE SKRÓCONE SKONSOLIDOWANE I JEDNOSTKOWE SPRAWOZDANIE FINANSOWE

### 2.1 Skrócone skonsolidowane sprawozdanie finansowe

#### 2.1.1 Skonsolidowany rachunek zysków i strat

#### SKONSOLIDOWANY RACHUNEK ZYSKÓW I STRAT

DANE W TYS. ZŁ

Lp.	Wyszczególnienie	Kwartalnie za okres:			Narastająco za okres:		
		01.04.2021- 30.06.2021	01.04.2020- 30.06.2020	% zmiana	01.01.2021- 30.06.2021	01.01.2020- 30.06.2020	% zmiana
	w tys. złotych						
<b>A.</b>	<b>Przychody ze sprzedaży i zrównane z nimi, w tym:</b>	<b>26 365</b>	<b>21 364</b>	<b>23%</b>	<b>46 516</b>	<b>40 746</b>	<b>14%</b>
I.	Przychody netto ze sprzedaży produktów	26 365	21 364	23%	46 516	40 746	14%
II.	Zmiana stanu produktów (zwiększenie - wartość dodatnia, zmniejszenie - wartość ujemna)	-	-	-	-	-	-
III.	Koszty wytworzenia produktów na własne potrzeby jednostki	-	-	-	-	-	-
IV.	Przychody netto ze sprzedaży towarów i materiałów	-	-	-	-	-	-
<b>B.</b>	<b>Koszty działalności operacyjnej</b>	<b>26 746</b>	<b>18 249</b>	<b>47%</b>	<b>46 368</b>	<b>36 853</b>	<b>26%</b>
I.	Amortyzacja	991	840	18%	1 873	1 712	9%
II.	Zużycie materiałów i energii	938	384	144%	1 585	799	98%
III.	Usługi obce	17 316	9 505	82%	28 418	19 102	49%
IV.	Podatki i opłaty	226	207	9%	444	396	12%
V.	Wynagrodzenia	6 706	6 878	-3%	12 972	13 873	-6%
VI.	Ubezpieczenia społeczne i inne świadczenia	384	376	2%	779	797	-2%
VII.	Pozostałe koszty rodzajowe	185	59	219%	297	174	71%
VIII.	Wartość sprzedanych towarów i materiałów	-	-	-	-	-	-
<b>C.</b>	<b>Zysk (strata) ze sprzedaży (A-B)</b>	<b>-381</b>	<b>3 115</b>	<b>-</b>	<b>148</b>	<b>3 893</b>	<b>-96%</b>
<b>D.</b>	<b>Pozostałe przychody operacyjne</b>	<b>2 398</b>	<b>92</b>	<b>2510%</b>	<b>2 481</b>	<b>141</b>	<b>1665%</b>
I.	Zysk z tytułu rozchodu niefinansowych aktywów trwałych	-	30	-100%	-	34	-100%
II.	Dotacje	2 081	6	34390%	2 081	6	34390%
III.	Aktualizacja wartości aktywów niefinansowych	-	-	-	-	-	-
IV.	Inne przychody operacyjne	317	56	467%	400	101	296%
<b>E.</b>	<b>Pozostałe koszty operacyjne</b>	<b>398</b>	<b>269</b>	<b>48%</b>	<b>477</b>	<b>197</b>	<b>142%</b>
I.	Strata z tytułu rozchodu niefinansowych aktywów trwałych	168	-	-	168	-	-
II.	Aktualizacja wartości aktywów niefinansowych	139	140	-1%	200	141	42%
III.	Inne koszty operacyjne	91	129	-29%	109	56	95%
<b>F.</b>	<b>Zysk (strata) z działalności operacyjnej (C+D-E)</b>	<b>1 619</b>	<b>2 938</b>	<b>-45%</b>	<b>2 152</b>	<b>3 837</b>	<b>-44%</b>

Lp.	Wyszczególnienie w tys. złotych	Kwartalnie za okres:			Narastająco za okres:		
		01.04.2021- 30.06.2021	01.04.2020- 30.06.2020	% zmiana	01.01.2021- 30.06.2021	01.01.2020- 30.06.2020	% zmiana
<b>G.</b>	<b>Przychody finansowe</b>	<b>82</b>	<b>-57</b>	<b>-</b>	<b>114</b>	<b>23</b>	<b>398%</b>
I.	Dywidendy i udziały w zyskach	-	-	-	-	-	-
II.	Odsetki	2	-	-	4	6	-41%
III.	Zysk z tytułu rozchodu aktywów finansowych	-	-	-	-	-	-
IV.	Aktualizacja wartości aktywów finansowych	-	-	-	-	-	-
V.	Inne	80	-57	-	110	17	527%
<b>H.</b>	<b>Koszty finansowe</b>	<b>-149</b>	<b>144</b>	<b>-</b>	<b>111</b>	<b>518</b>	<b>-79%</b>
I.	Odsetki	42	120	-65%	90	245	-63%
II.	Strata z tytułu rozchodu aktywów finansowych	-	-	-	-	-	-
III.	Aktualizacja wartości aktywów finansowych	-	-	-	-	1	-100%
IV.	Inne	-191	24	-	21	272	-92%
<b>I</b>	<b>Zysk (strata) na sprzedaży całości lub części udziałów jednostek podporządkowanych</b>	<b>-</b>	<b>-</b>	<b>-</b>	<b>-</b>	<b>-</b>	<b>-</b>
<b>J.</b>	<b>Zysk (strata) brutto (F+G-H+I)</b>	<b>1 850</b>	<b>2 737</b>	<b>-32%</b>	<b>2 155</b>	<b>3 342</b>	<b>-36%</b>
<b>K.</b>	<b>Podatek dochodowy</b>	<b>380</b>	<b>124</b>	<b>207%</b>	<b>537</b>	<b>98</b>	<b>450%</b>
<b>L.</b>	<b>Pozostałe obowiązkowe zmniejszenia zysku</b>	<b>-</b>	<b>531</b>	<b>-100%</b>	<b>-</b>	<b>624</b>	<b>-100%</b>
<b>M</b>	<b>Zyski (straty) mniejszości</b>	<b>308</b>	<b>-12</b>	<b>-</b>	<b>303</b>	<b>-48</b>	<b>-</b>
<b>N</b>	<b>Zysk (strata) netto (J-K-L+/-M)</b>	<b>1 162</b>	<b>2 094</b>	<b>-45%</b>	<b>1 315</b>	<b>2 668</b>	<b>-51%</b>
<b>O</b>	<b>EBITDA*</b>	<b>2 610</b>	<b>3 778</b>	<b>-31%</b>	<b>4 025</b>	<b>5 549</b>	<b>-27%</b>
<b>Jednorazowe rezerwy i odpisy (netto):</b>		<b>265</b>	<b>245</b>	<b>8%</b>	<b>530</b>	<b>490</b>	<b>8%</b>
Rezerwa na Program Motywacyjny		265	245	8%	530	490	8%
<b>EBITDA skorygowana **</b>		<b>2 875</b>	<b>4 023</b>	<b>-29%</b>	<b>4 555</b>	<b>6 039</b>	<b>-25%</b>
<b>Zysk / Strata netto skorygowana</b>		<b>1 427</b>	<b>2 339</b>	<b>-39%</b>	<b>1 845</b>	<b>3 158</b>	<b>-42%</b>

\* EBITDA = Wynik na działalności operacyjnej przed amortyzacją

\*\* EBITDA skorygowana = Wynik na działalności operacyjnej przed amortyzacją z wyłączeniem rezerwy na koszty Programu Motywacyjnego



## 2.1.2 Skonsolidowany bilans

### SKONSOLIDOWANY BILANS

DANE W TYS. ZŁ

AKTYWA w tys. złotych		30.06.2021	30.06.2020	% zmiana
<b>A.</b>	<b>AKTYWA TRWAŁE</b>	<b>28 806</b>	<b>25 138</b>	<b>15%</b>
<b>I.</b>	<b>Wartości niematerialne i prawne</b>	<b>938</b>	<b>183</b>	<b>412%</b>
1.	Koszty zakończonych prac rozwojowych	282	-	-
2.	Wartość firmy	-	-	-
3.	Inne wartości niematerialne i prawne	656	175	275%
4.	Zaliczki na wartości niematerialne i prawne	-	8	-100%
<b>II.</b>	<b>Wartość firmy jednostek podporządkowanych</b>	<b>-</b>	<b>-</b>	<b>-</b>
1.	Wartość firmy - jednostki zależne	-	-	-
2.	Wartość firmy - jednostki współzależne	-	-	-
<b>III.</b>	<b>Rzeczowe aktywa trwałe</b>	<b>24 961</b>	<b>21 809</b>	<b>14%</b>
1.	Środki trwałe	22 242	21 472	4%
a)	grunty (w tym prawo wieczystego użytkowania gruntu)	5 148	5 223	-1%
b)	budynki, lokale i obiekty inżynierii lądowej i wodnej	10 561	10 385	2%
c)	urządzenia techniczne i maszyny	6 384	5 796	10%
d)	środki transportu	-	6	-100%
e)	inne środki trwałe	149	62	138%
2.	Środki trwałe w budowie	2 715	337	705%
3.	Zaliczki na środki trwałe w budowie	4	-	-
<b>IV.</b>	<b>Należności długoterminowe</b>	<b>-</b>	<b>-</b>	<b>-</b>
1.	Od jednostek powiązanych	-	-	-
2.	Od pozostałych jednostek	-	-	-
<b>V.</b>	<b>Inwestycje długoterminowe</b>	<b>303</b>	<b>75</b>	<b>307%</b>
1.	Nieruchomości	-	-	-
2.	Wartości niematerialne i prawne	-	-	-
3.	Długoterminowe aktywa finansowe	303	75	307%
a)	w jednostkach powiązanych	303	75	307%
b)	w pozostałych jednostkach, w których jednostka posiada zaangażowanie w kapitale	-	-	-
c)	w pozostałych jednostkach	-	-	-
4.	Inne inwestycje długoterminowe	-	-	-
<b>VI.</b>	<b>Długoterminowe rozliczenia międzyokresowe</b>	<b>2 604</b>	<b>3 071</b>	<b>-15%</b>
1.	Aktywa z tytułu odroczonego podatku dochodowego	2 589	3 069	-16%
2.	Inne rozliczenia międzyokresowe	15	2	565%

AKTYWA w tys. złotych c.d.		30.06.2021	30.06.2020	% zmiana
<b>B.</b>	<b>AKTYWA OBROTOWE</b>	<b>29 247</b>	<b>25 274</b>	<b>16%</b>
<b>I.</b>	<b>Zapasy</b>	<b>49</b>	<b>-</b>	<b>-</b>
1.	Materiały	-	-	-
2.	Półprodukty i produkty w toku	49	-	-
3.	Produkty gotowe	-	-	-
4.	Towary	-	-	-
5.	Zaliczki na dostawy	-	-	-
<b>II.</b>	<b>Należności krótkoterminowe</b>	<b>15 247</b>	<b>12 560</b>	<b>21%</b>
1.	Należności od jednostek powiązanych	8	7	27%
	a) z tytułu dostaw i usług	8	7	27%
	b) inne	-	-	-
2.	Należności od pozostałych jednostkach, w których jednostka posiada zaangażowanie w kapitale	-	-	-
	a) z tytułu dostaw i usług	-	-	-
	b) inne	-	-	-
3.	Należności od pozostałych jednostek	15 239	12 553	21%
	a) z tytułu dostaw i usług *	9 630	10 339	-7%
	b) z tytułu podatków, dotacji, ceł, ubezpieczeń społecznych i zdrowotnych oraz innych świadczeń	5 298	1 622	227%
	c) inne	311	592	-47%
	d) dochodzone na drodze sądowej	-	-	-
<b>III.</b>	<b>Inwestycje krótkoterminowe</b>	<b>3 380</b>	<b>3 564</b>	<b>-5%</b>
1.	Krótkoterminowe aktywa finansowe	3 380	3 564	-5%
	a) w jednostkach powiązanych	3	-	-
	b) w pozostałych jednostkach	20	-	-
	c) środki pieniężne i inne aktywa pieniężne	3 357	3 564	-6%
2.	Inne inwestycje krótkoterminowe	-	-	-
<b>IV.</b>	<b>Krótkoterminowe rozliczenia międzyokresowe *</b>	<b>10 571</b>	<b>9 150</b>	<b>16%</b>
<b>C.</b>	<b>Należne wpłaty na kapitał (fundusz) podstawowy</b>	<b>-</b>	<b>-</b>	<b>-</b>
<b>D.</b>	<b>Udziały (akcje) własne</b>	<b>-</b>	<b>-</b>	<b>-</b>
	<b>SUMA AKTYWÓW</b>	<b>58 053</b>	<b>50 412</b>	<b>15%</b>

\* Od stycznia 2021 roku Grupa Platige Image zmieniła prezentację korekty odliczenia VATu naliczonego z tytułu ulgi za złe długi. Do 31 grudnia 2020 roku pozycja ta prezentowana w Należnościach od pozostałych jednostek z tytułu dostaw i usług, obecnie ujmowana w Krótkoterminowych rozliczeniach międzyokresowych.

PASywa w tys. złotych		30.06.2021	30.06.2020	% zmiana
<b>A.</b>	<b>KAPITAŁ (FUNDUSZ) WŁASNY</b>	<b>23 844</b>	<b>15 350</b>	<b>55%</b>
I.	Kapitał (fundusz) podstawowy	343	315	9%
II.	Kapitał (fundusz) zapasowy	32 633	26 692	22%
III.	Kapitał (fundusz) z aktualizacji wyceny	-	-	-
IV.	Pozostałe kapitały (fundusze) rezerwowe	9 024	8 040	12%
V.	Różnice kursowe z przeliczenia	-	-	-
VI.	Zysk (strata) z lat ubiegłych	-19 471	-22 365	-
VII.	Zysk (strata) netto	1 315	2 668	-51%
VIII.	Odpisy z zysku netto w ciągu roku obrotowego (wielkość ujemna)	-	-	-
<b>B.</b>	<b>KAPITAŁY MNIEJSZOŚCI</b>	<b>365</b>	<b>14</b>	<b>2505%</b>
<b>C.</b>	<b>UJEMNA WARTOŚĆ FIRMY JEDNOSTEK PODPORZĄDKOWANYCH</b>	<b>-</b>	<b>-</b>	<b>-</b>
I.	Ujemna wartość firmy -jednostki zależne	-	-	-
II.	Ujemna wartość firmy -jednostki współzależne	-	-	-
<b>D.</b>	<b>ZOBOWIĄZANIA I REZERWY NA ZOBOWIĄZANIA</b>	<b>33 844</b>	<b>35 048</b>	<b>-3%</b>
<b>I.</b>	<b>Rezerwy na zobowiązania</b>	<b>5 222</b>	<b>5 067</b>	<b>3%</b>
1.	Rezerwa z tytułu odroczonego podatku dochodowego	1 337	1 527	-12%
2.	Rezerwa na świadczenia emerytalne i podobne	477	353	35%
3.	Pozostałe rezerwy	3 408	3 187	7%
<b>II.</b>	<b>Zobowiązania długoterminowe</b>	<b>5 975</b>	<b>7 495</b>	<b>-20%</b>
1.	Wobec jednostek powiązanych	-	-	-
2.	Wobec pozostałych jednostek, w których jednostka posiada zaangażowanie w kapitale	-	-	-
3.	Wobec pozostałych jednostek	5 975	7 495	-20%
a)	kredyty i pożyczki	3 442	5 922	-42%
b)	z tytułu emisji dłużnych papierów wartościowych	-	-	-
c)	inne zobowiązania finansowe	2 533	1 573	61%
d)	zobowiązania wekslowe	-	-	-
e)	inne	-	-	-
<b>III.</b>	<b>Zobowiązania krótkoterminowe</b>	<b>18 695</b>	<b>19 435</b>	<b>-4%</b>
1.	Wobec jednostek powiązanych	-	-	-
a)	z tytułu dostaw i usług	-	-	-
b)	inne	-	-	-
2.	Zobowiązania wobec pozostałych jednostek, w których jednostka posiada zaangażowanie w kapitale	-	-	-
3.	Wobec pozostałych jednostek	18 695	19 435	-4%
a)	kredyty i pożyczki	5 506	7 146	-23%
b)	z tytułu emisji dłużnych papierów wartościowych	-	-	-
c)	inne zobowiązania finansowe **	1 581	1 460	8%
d)	z tytułu dostaw i usług, o okresie wymagalności:	8 825	7 384	20%
e)	zaliczki otrzymane na dostawy	-	-	-
f)	zobowiązania wekslowe	-	-	-
g)	z tytułu podatków, ceł, ubezpieczeń i innych świadczeń	851	956	-11%
h)	z tytułu wynagrodzeń	1 784	2 425	-26%
i)	inne **	148	64	130%

PASywa w tys. złotych c.d.		30.06.2021	30.06.2020	% zmiana
<b>IV. Rozliczenia międzyokresowe</b>		<b>3 952</b>	<b>3 051</b>	<b>30%</b>
1. Ujemna wartość firmy		-	-	-
2. Inne rozliczenia międzyokresowe		3 952	3 051	30%
<b>SUMA PASYWÓW</b>		<b>58 053</b>	<b>50 412</b>	<b>15%</b>

\*\* Od stycznia 2021 roku Grupa Platige Image zmieniła prezentację wyceny zabezpieczeń walutowych. Do 31 grudnia 2020 roku pozycja ta prezentowana była w Zobowiązaniach krótkoterminowych wobec pozostałych jednostek z tytułu innych zobowiązań finansowych, obecnie ujmowana w Zobowiązaniach krótkoterminowych wobec pozostałych jednostek z tytułu innych zobowiązań.

### 2.1.3 Zestawienie zmian w skonsolidowanym kapitale własnym

#### ZESTAWIENIE ZMIAN W SKONSOLIDOWANYM KAPITALE WŁASNYM

DANE W TYS. ZŁ

Wyszczególnienie	Kwartalnie za okres:			Narastająco za okres:		
	01.04.2021- 30.06.2021	01.04.2020- 30.06.2020	% zmiana	01.01.2021- 30.06.2021	01.01.2020- 30.06.2020	% zmiana
w tys. złotych						
<b>I. Kapitał (fundusz) własny na początek okresu (BO)</b>	<b>16 477</b>	<b>13 011</b>	<b>27%</b>	<b>16 058</b>	<b>12 178</b>	<b>32%</b>
- zmiany przyjętych zasad (polityki) rachunkowości	-	-	-	-	-	-
<b>I.a. Kapitał (fundusz) własny na początek okresu (BO) po korektach</b>	<b>16 477</b>	<b>13 011</b>	<b>27%</b>	<b>16 058</b>	<b>12 178</b>	<b>32%</b>
<b>1. Kapitał (fundusz) podstawowy na początek okresu</b>	<b>319</b>	<b>315</b>	<b>1%</b>	<b>319</b>	<b>315</b>	<b>1%</b>
1.1. Zmiany kapitału (funduszu) podstawowego	24	-	-	24	-	-
a) zwiększenie (z tytułu)	24	-	-	24	-	-
- wydatki udziały (emisji akcji)	24	-	-	24	-	-
b) zmniejszenie (z tytułu)	-	-	-	-	-	-
1.2. Kapitał (fundusz) podstawowy na koniec okresu	343	315	9%	343	315	9%
<b>2. Kapitał (fundusz) zapasowy na początek okresu</b>	<b>26 717</b>	<b>26 542</b>	<b>1%</b>	<b>26 692</b>	<b>25 109</b>	<b>6%</b>
2.1. Zmiany kapitału (funduszu) zapasowego	5 916	150	3844%	5 941	1 583	275%
a) zwiększenie	5 916	150	3844%	5 941	1 583	275%
- z emisji akcji powyżej wartości nominalnej	5 916	-	-	5 916	-	-
- z podziału zysku (ponad wymaganą ustawowo minimalną wartość)	-	150	-100%	25	969	-97%
- z innych tytułów (korekty dotyczące lat ubiegłych)	-	-	-	-	614	-100%
b) zmniejszenie (z tytułu)	-	-	-	-	-	-
2.2. stan kapitału (funduszu) zapasowego na koniec okresu	32 633	26 692	22%	32 633	26 692	22%

Wyszczególnienie c.d. w tys. złotych	Kwartalnie za okres:			Narastająco za okres:		
	01.04.2021- 30.06.2021	01.04.2020- 30.06.2020	% zmiana	01.01.2021- 30.06.2021	01.01.2020- 30.06.2020	% zmiana
<b>3. Kapitał (fundusz) z aktualizacji wyceny na początek okresu</b>	-	-	-	-	-	-
3.1. Zmiany kapitału (funduszu) z aktualizacji wyceny	-	-	-	-	-	-
3.2. Kapitał (fundusz) z aktualizacji wyceny na koniec okresu	-	-	-	-	-	-
<b>4. Pozostałe kapitały (fundusze) rezerwowe na początek okresu</b>	<b>8 758</b>	<b>7 795</b>	<b>12%</b>	<b>8 493</b>	<b>7 550</b>	<b>12%</b>
4.1. Zmiany pozostałych kapitałów (funduszy) rezerwowych	265	245	9%	530	490	8%
a) zwiększenie (z tytułu)	265	245	9%	530	490	8%
- program akcji pracowniczych	265	245	9%	530	490	8%
4.2. Pozostałe kapitały (fundusze) rezerwowe na koniec okresu	9 024	8 040	12%	9 024	8 040	12%
<b>5. Różnice kursowe z przeliczenia</b>	-	-	-	-	-	-
<b>6. Zysk (strata) z lat ubiegłych na początek okresu</b>	<b>-19 317</b>	<b>-21 640</b>	-	<b>-19 446</b>	<b>-20 796</b>	-
6.1. Zysk z lat ubiegłych na początek okresu	497	-	-	497	-	-
- zmiany przyjętych zasad (polityki) rachunkowości	-	-	-	-	-	-
- korekty błędów	-	-	-	-	-	-
6.2. Zysk z lat ubiegłych na początek okresu, po korektach	497	-	-	497	-	-
a) zwiększenie (z tytułu)	-	-	-	-	-	-
- podziału zysku z lat ubiegłych	-	-	-	-	-	-
b) zmniejszenie (z tytułu)	-	150	-100%	-	150	-100%
- podział zysku (na kapitał zapasowy)	-	150	-100%	-	150	-100%
- podział zysku (dywidenda)	-	-	-	-	-	-
6.3. Zysk z lat ubiegłych na koniec okresu	497	-150	-	497	-150	-
6.4. Strata z lat ubiegłych na początek okresu	19 815	21 640	-8%	19 943	20 796	-4%
- zmiany przyjętych zasad (polityki) rachunkowości	-	-	-	-	-	-
6.5. Strata z lat ubiegłych na początek okresu, po korektach	19 815	21 640	-8%	19 943	20 796	-4%
a) zwiększenie	-	-	-	-	-	-
b) zmniejszenie (z tytułu)	-	-	-	-25	-1 420	-
- pokrycia kapitałem zapasowym	-	-	-	-	-818	-
- pokrycia kapitałem rezerwowym	-	-	-	-25	-	-
- korekty dotyczące lat ubiegłych	-	-	-	-	-602	-
6.6. Strata z lat ubiegłych na koniec okresu	19 815	21 640	-8%	19 968	22 216	-10%
6.7. Zysk (strata) z lat ubiegłych na koniec okresu	-19 318	-21 790	-	-19 471	-22 365	-



Wyszczególnienie c.d.	Kwartalnie za okres:			Narastająco za okres:			
	w tys. złotych	01.04.2021- 30.06.2021	01.04.2020- 30.06.2020	% zmiana	01.01.2021- 30.06.2021	01.01.2020- 30.06.2020	% zmiana
<b>7. Wynik netto</b>		<b>1 162</b>	<b>2 094</b>	<b>-45%</b>	<b>1 315</b>	<b>2 668</b>	<b>-51%</b>
a) zysk netto		1 162	2 094	-45%	1 315	2 668	-51%
b) strata netto		-	-	-	-	-	-
c) odpisy z zysku		-	-	-	-	-	-
<b>II. Kapitał (fundusz) własny na koniec okresu (BZ)</b>		<b>23 844</b>	<b>15 350</b>	<b>55%</b>	<b>23 844</b>	<b>15 350</b>	<b>55%</b>
<b>III. Kapitał (fundusz) własny, po uwzględnieniu proponowanego podziału zysku</b>		<b>23 844</b>	<b>15 350</b>	<b>55%</b>	<b>23 844</b>	<b>15 350</b>	<b>55%</b>

## 2.1.4 Skonsolidowany rachunek przepływów pieniężnych

### SKONSOLIDOWANY RACHUNEK PRZEPŁYWÓW PIENIĘŻNYCH

(metoda pośrednia)

DANE W TYS. ZŁ

Wyszczególnienie	Kwartalnie za okres:			Narastająco za okres:			
	w tys. złotych	01.04.2021- 30.06.2021	01.04.2020- 30.06.2020	% zmiana	01.01.2021- 30.06.2021	01.01.2020- 30.06.2020	% zmiana
<b>A. Przepływy środków pieniężnych z działalności operacyjnej</b>							
<b>I. Zysk (strata) netto</b>		<b>1 162</b>	<b>2 094</b>	<b>-45%</b>	<b>1 315</b>	<b>2 668</b>	<b>-51%</b>
<b>II. Korekty razem</b>		<b>-3 348</b>	<b>-2 686</b>	<b>-</b>	<b>-5 213</b>	<b>-1 073</b>	<b>-</b>
1. Zyski (straty) mniejszości		308	-12	-	303	-48	-
2. Zysk (strata) z udziałów (akcji) w jedn. wycenianych metodą praw własności		-	-	-	-	-	-
3. Amortyzacja		991	840	18%	1 873	1 712	9%
4. Odpisy wartości firmy		-	-	-	-	-	-
5. Odpisy ujemnej wartości firmy		-	-	-	-	-	-
6. Zyski (straty) z tytułu różnic kursowych		-40	-214	-	-24	36	-
7. Odsetki i udziały w zyskach (dywidendy)		-2	92	-	-3	201	-
8. Zysk (strata) z działalności inwestycyjnej		168	283	-41%	168	256	-34%
9. Zmiana stanu rezerw		122	229	-47%	-107	-448	-
10. Zmiana stanu zapasów		64	393	-84%	23	21	9%
11. Zmiana stanu należności		1 041	500	108%	6 748	5 705	18%
12. Zmiana stanu zobowiązań krótkotermin., z wyjątkiem pożyczek i kredytów		-1 039	-2 219	-	-9 076	-4 935	-
13. Zmiana stanu rozliczeń międzyokresowych		-2 981	-2 821	-	-3 508	-4 063	-
14. Odsetki w grupie		-	-	-	-	-	-
15. Zmiana stanu rezerw odniesionych na kapitał rezerwowy		205	245	-16%	471	491	-4%
16. Inne korekty		-2 185	-1	-	-2 081	-1	-
<b>III. Przepływy pieniężne netto z działalności operacyjnej (I+II)</b>		<b>-2 186</b>	<b>-592</b>	<b>-</b>	<b>-3 898</b>	<b>1 595</b>	<b>-</b>

Wyszczególnienie c.d.		Kwartalnie za okres:			Narastająco za okres:		
		01.04.2021- 30.06.2021	01.04.2020- 30.06.2020	% zmiana	01.01.2021- 30.06.2021	01.01.2020- 30.06.2020	% zmiana
w tys. złotych							
<b>B.</b>	<b>Przepływy środków pieniężnych z działalności inwestycyjnej</b>						
<b>I.</b>	<b>Wpływy</b>	-	<b>43</b>	<b>-100%</b>	-	<b>54</b>	<b>-100%</b>
1.	Zbycie wartości niemater. i prawnych oraz rzeczowych aktywów trwałych	-	43	-100%	-	54	-100%
2.	Zbycie inwestycji w nieruchomości oraz wartości niematerilane i prawne	-	-	-	-	-	-
3.	Z aktywów finansowych	-	-	-	-	-	-
a)	w jednostkach powiązanych	-	-	-	-	-	-
b)	w pozostałych jednostkach	-	-	-	-	-	-
4.	Inne wpływy inwestycyjne	-	-	-	-	-	-
<b>II.</b>	<b>Wydatki</b>	<b>957</b>	<b>989</b>	<b>-3%</b>	<b>1 285</b>	<b>1 184</b>	<b>9%</b>
1.	Nabycie wartości niemater. i prawnych oraz rzeczowych aktywów trwałych	870	751	16%	1 053	941	12%
2.	Inwestycje w nieruchomości oraz wartości niematerilane i prawne	-67	188	-	43	188	-77%
3.	Na aktywa finansowe, w tym:	150	50	200%	185	55	236%
a)	w jednostkach powiązanych	185	50	270%	185	55	236%
b)	w pozostałych jednostkach	-35	-	-	-	-	-
4.	Inne wydatki inwestycyjne	4	-	-	4	-	-
<b>III.</b>	<b>Przepływy pieniężne netto z działalności inwestycyjnej (I-II)</b>	<b>-957</b>	<b>-946</b>	<b>-</b>	<b>-1 285</b>	<b>-1 130</b>	<b>-</b>
<b>C.</b>	<b>Przepływy środków pieniężnych z działalności finansowej</b>						
<b>I.</b>	<b>Wpływy</b>	<b>4 199</b>	<b>4 374</b>	<b>-4%</b>	<b>6 204</b>	<b>4 611</b>	<b>35%</b>
1.	Wpływ netto z wydania udziałów (emisji akcji) i innych instrumentów kapitałowych oraz dopłat do kapitału	6 000	1	1199900%	6 000	1	1199900%
2.	Kredyty i pożyczki	-1 801	4 373	-	204	4 610	-96%
3.	Leasing finansowy	-	-	-	-	-	-
4.	Inne wpływy finansowe	-	-	-	-	-	-
<b>II.</b>	<b>Wydatki</b>	<b>705</b>	<b>3 347</b>	<b>-79%</b>	<b>1 543</b>	<b>4 059</b>	<b>-62%</b>
1.	Nabycie udziałów (akcji) własnych	-	-	-	-	-	-
2.	Dywidendy i inne wypłaty na rzecz właścicieli	166	-	-	166	-	-
3.	Inne, niż wypłaty na rzecz właścicieli, wydatki z podziału zysku	-	-	-	-	-	-
4.	Spłaty kredytów i pożyczek	163	2 820	-94%	548	3 216	-83%
5.	Wykup dłużnych pap. wartościowych	-	-	-	-	-	-
6.	Płatności zobowiązań z tytułu umów leasingu finansowego	350	444	-21%	789	662	19%
7.	Płatności z tyt. innych zob. finansowych	-	-	-	-	-	-
8.	Odsetki	6	83	-92%	21	181	-88%
9.	Odsetki powiązane	-	-	-	-	-	-
10.	Pożyczki powiązane	-	-	-	-	-	-
11.	Inne wydatki finansowe	20	-	-	19	-	-

Wyszczególnienie c.d.		Kwartalnie za okres:			Narastająco za okres:		
		01.04.2021- 30.06.2021	01.04.2020- 30.06.2020	% zmiana	01.01.2021- 30.06.2021	01.01.2020- 30.06.2020	% zmiana
w tys. złotych							
III.	Przepływy pieniężne netto z działalności finansowej (I-II)	3 494	1 027	240%	4 661	552	744%
D.	Przepływy pieniężne netto razem (A.III.+B.III.+C.III)	351	-511	-	-522	1 017	-
E.	Bilansowa zmiana stanu środków pieniężnych, w tym:	351	-511	-	-522	1 017	-
	- zmiana stanu środków pieniężnych z tytułu różnic kursowych	2	-	-	2	1	100%
F.	Środki pieniężne na początek okresu	3 006	4 075	-26%	3 879	2 547	52%
G.	Środki pieniężne na koniec okresu (F+D)	3 357	3 564	-6%	3 357	3 564	-6%
	- o ograniczonej możliwości dysponowania	-	-	-	-	-	-

## 2.2 Skrócone jednostkowe sprawozdanie finansowe

### 2.2.1 Jednostkowy rachunek zysków i strat

Zarząd zwraca uwagę, że dane jednostkowe Platige Image S.A. nie prezentują pełnego obrazu wyników z uwagi na fakt, że część operacji z kontrahentami zagranicznymi realizowana jest w pozostałych spółkach Grupy.

#### JEDNOSTKOWY RACHUNEK ZYSKÓW I STRAT

(wariant porównawczy)

DANE W TYS. ZŁ

Lp.	Wyszczególnienie	Kwartalnie za okres:			Narastająco za okres:		
		w tys. złotych 01.04.2021- 30.06.2021	01.04.2020- 30.06.2020	% zmiana	01.01.2021- 30.06.2021	01.01.2020- 30.06.2020	% zmiana
<b>A.</b>	<b>Przychody ze sprzedaży i zrównane z nimi, w tym:</b>	<b>19 003</b>	<b>19 029</b>	<b>0,1%</b>	<b>35 462</b>	<b>35 603</b>	<b>0,4%</b>
I.	Przychody netto ze sprzedaży produktów	19 003	19 029	0,1%	35 462	35 603	0,4%
II.	Zmiana stanu produktów	-	-	-	-	-	-
III.	Koszty wytworzenia produktów na własne potrzeby jednostki	-	-	-	-	-	-
IV.	Przychody netto ze sprzedaży towarów i materiałów	-	-	-	-	-	-
<b>B.</b>	<b>Koszty działalności operacyjnej</b>	<b>19 596</b>	<b>15 677</b>	<b>25%</b>	<b>36 296</b>	<b>31 326</b>	<b>16%</b>
I.	Amortyzacja	979	827	18%	1 847	1 687	9%
II.	Zużycie materiałów i energii	790	296	167%	1 383	647	114%
III.	Usługi obce	11 011	7 380	49%	19 591	14 448	36%
IV.	Podatki i opłaty	219	205	7%	430	393	9%
V.	Wynagrodzenia	6 094	6 565	-7%	12 067	13 244	-9%
VI.	Ubezpieczenia społeczne i inne świadczenia	362	364	0,5%	744	772	-4%
VII.	Pozostałe koszty rodzajowe	141	40	253%	234	135	73%
VIII.	Wartość sprzedanych towarów i materiałów	-	-	-	-	-	-
<b>C.</b>	<b>Zysk (strata) ze sprzedaży (A-B)</b>	<b>-593</b>	<b>3 352</b>	<b>-</b>	<b>-834</b>	<b>4 277</b>	<b>-</b>
<b>D.</b>	<b>Pozostałe przychody operacyjne</b>	<b>1 276</b>	<b>57</b>	<b>2139%</b>	<b>1 351</b>	<b>105</b>	<b>1192%</b>
I.	Zysk z tytułu rozchodu niefinansowych aktywów trwałych	-	29	-100%	-	34	-100%
II.	Dotacje	1 210	6	19954%	1 210	6	19954%
III.	Aktualizacja wartości aktywów niefinansowych	-	-	-	-	-	-
IV.	Inne przychody operacyjne	66	22	200%	141	65	116%

Lp.	Wyszczególnienie c.d.	Kwartalnie za okres:			Narastająco za okres:		
		01.04.2021- 30.06.2021	01.04.2020- 30.06.2020	% zmiana	01.01.2021- 30.06.2021	01.01.2020- 30.06.2020	% zmiana
	w tys. złotych						
<b>E.</b>	<b>Pozostałe koszty operacyjne</b>	<b>267</b>	<b>219</b>	<b>22%</b>	<b>338</b>	<b>243</b>	<b>39%</b>
I.	Strata z tytułu rozchodu niefinansowych aktywów trwałych	168	-	-	168	-	-
II.	Aktualizacja wartości aktywów niefinansowych	5	164	-97%	65	164	-60%
III.	Inne koszty operacyjne	94	55	70%	105	79	32%
<b>F.</b>	<b>Zysk (strata) z działalności operacyjnej (C+D-E)</b>	<b>416</b>	<b>3 190</b>	<b>-87%</b>	<b>179</b>	<b>4 139</b>	<b>-96%</b>
<b>G.</b>	<b>Przychody finansowe</b>	<b>116</b>	<b>713</b>	<b>-84%</b>	<b>651</b>	<b>767</b>	<b>-15%</b>
I.	Dywidendy i udziały w zyskach	-	148	-100%	497	148	237%
II.	Odsetki	38	36	7%	76	90	-15%
III.	Zysk ze zbycia inwestycji	-	-	-	-	-	-
IV.	Aktualizacja wartości inwestycji	-	529	-100%	-	529	-100%
V.	Inne	78	-	-	78	-	-
<b>H.</b>	<b>Koszty finansowe</b>	<b>-5</b>	<b>19</b>	<b>-</b>	<b>88</b>	<b>392</b>	<b>-78%</b>
I.	Odsetki	40	106	-62%	88	221	-60%
II.	Strata ze zbycia inwestycji	-	-	-	-	-	-
III.	Aktualizacja wartości inwestycji	-	-	-	-	15	-100%
IV.	Inne	-45	-87	-	-	156	-100%
<b>I.</b>	<b>Zysk (strata) brutto (F+G-H)</b>	<b>537</b>	<b>3 884</b>	<b>-86%</b>	<b>742</b>	<b>4 514</b>	<b>-84%</b>
<b>J.</b>	<b>Podatek dochodowy</b>	<b>909</b>	<b>151</b>	<b>500%</b>	<b>917</b>	<b>151</b>	<b>506%</b>
<b>K.</b>	<b>Pozostałe obowiązkowe zmniejszenia zysku</b>	<b>-</b>	<b>453</b>	<b>-100%</b>	<b>-</b>	<b>581</b>	<b>-100%</b>
<b>L.</b>	<b>Zysk (strata) netto (I-J-K)</b>	<b>-372</b>	<b>3 280</b>	<b>-</b>	<b>-175</b>	<b>3 782</b>	<b>-</b>
<b>M.</b>	<b>EBITDA*</b>	<b>1 395</b>	<b>4 017</b>	<b>-65%</b>	<b>2 026</b>	<b>5 826</b>	<b>-65%</b>
	<b>Jednorazowe rezerwy i odpisy (netto):</b>	<b>265</b>	<b>245</b>	<b>8%</b>	<b>530</b>	<b>490</b>	<b>8%</b>
	Rezerwa na Program Motywacyjny	265	245	8%	530	490	8%
	<b>EBITDA skorygowana **</b>	<b>1 660</b>	<b>4 262</b>	<b>-61%</b>	<b>2 556</b>	<b>6 316</b>	<b>-60%</b>
	<b>Zysk / Strata netto skorygowana</b>	<b>-107</b>	<b>3 525</b>	<b>-</b>	<b>355</b>	<b>4 272</b>	<b>-92%</b>

\* EBITDA = Wynik na działalności operacyjnej przed amortyzacją

\*\* EBITDA skorygowana = Wynik na działalności operacyjnej przed amortyzacją z wyłączeniem rezerwy na koszty Programu Motywacyjnego



## 2.2.2 Jednostkowy bilans

### JEDNOSTKOWY BILANS DANE W TYS. ZŁ

AKTYWA w tys. złotych		30.06.2021	30.06.2020	% zmiana
<b>A.</b>	<b>AKTYWA TRWAŁE</b>	<b>30 176</b>	<b>25 391</b>	<b>19%</b>
<b>I.</b>	<b>Wartości niematerialne i prawne</b>	<b>923</b>	<b>154</b>	<b>501%</b>
1.	Koszty zakończonych prac rozwojowych	282	-	-
2.	Wartość firmy	-	-	-
3.	Inne wartości niematerialne i prawne	641	146	339%
4.	Zaliczki na wartości niematerialne i prawne	-	8	-100%
<b>II.</b>	<b>Rzeczowe aktywa trwałe</b>	<b>24 893</b>	<b>21 723</b>	<b>15%</b>
1.	Środki trwałe	22 174	21 386	4%
a)	grunty (w tym prawo wieczystego użytkowania gruntu)	5 148	5 223	-1%
b)	budynki, lokale i obiekty inżynierii lądowej i wodnej	10 561	10 385	2%
c)	urządzenia techniczne i maszyny	6 326	5 722	11%
d)	środki transportu	-	6	-100%
e)	inne środki trwałe	139	50	176%
2.	Środki trwałe w budowie	2 715	337	705%
3.	Zaliczki na środki trwałe w budowie	4	-	-
<b>III.</b>	<b>Należności długoterminowe</b>	<b>-</b>	<b>-</b>	<b>-</b>
1.	Od jednostek powiązanych	-	-	-
2.	Od pozostałych jednostek	-	-	-
<b>IV.</b>	<b>Inwestycje długoterminowe</b>	<b>2 604</b>	<b>1 439</b>	<b>81%</b>
1.	Nieruchomości	-	-	-
2.	Wartości niematerialne i prawne	-	-	-
3.	Długoterminowe aktywa finansowe	2 604	1 439	81%
a)	w jednostkach powiązanych	2 604	1 439	81%
b)	w pozostałych jednostkach, w których jednostka posiada zaangażowanie w kapitale	-	-	-
c)	w pozostałych jednostkach	-	-	-
4.	Inne inwestycje długoterminowe	-	-	-
<b>V.</b>	<b>Długoterminowe rozliczenia międzyokresowe</b>	<b>1 756</b>	<b>2 075</b>	<b>-15%</b>
1.	Aktywa z tytułu odroczonego podatku dochodowego	1 741	2 073	-16%
2.	Inne rozliczenia międzyokresowe	15	2	565%

	AKTYWA w tys. złotych c.d.	30.06.2021	30.06.2020	% zmiana
<b>B. AKTYWA OBROTOWE</b>		<b>21 413</b>	<b>20 530</b>	<b>4%</b>
<b>I. Zapasy</b>		<b>49</b>	-	-
1. Materiały		-	-	-
2. Półprodukty i produkty w toku		49	-	-
3. Produkty gotowe		-	-	-
4. Towary		-	-	-
5. Zaliczki na dostawy		-	-	-
<b>II. Należności krótkoterminowe</b>		<b>12 738</b>	<b>12 771</b>	<b>-0,3%</b>
1. Należności od jednostek powiązanych		9 413	4 311	118%
a) z tytułu dostaw i usług		9 413	4 163	126%
b) inne		-	148	-100%
2. Należności od pozostałych jednostkach, w których jednostka posiada zaangażowanie w kapitale		-	-	-
a) z tytułu dostaw i usług		-	-	-
b) inne		-	-	-
3. Należności od pozostałych jednostek		3 325	8 460	-61%
a) z tytułu dostaw i usług *		2 662	7 447	-64%
b) z tytułu podatków, dotacji, ceł, ubezpieczeń społecznych i zdrowotnych oraz innych świadczeń		536	519	3%
c) inne		127	494	-74%
d) dochodzone na drodze sądowej		-	-	-
<b>III. Inwestycje krótkoterminowe</b>		<b>463</b>	<b>1 953</b>	<b>-76%</b>
1. Krótkoterminowe aktywa finansowe		463	1 953	-76%
a) w jednostkach powiązanych		4	529	-99%
b) w pozostałych jednostkach		-	-	-
c) środki pieniężne i inne aktywa pieniężne		459	1 424	-68%
2. Inne inwestycje krótkoterminowe		-	-	-
<b>IV. Krótkoterminowe rozliczenia międzyokresowe *</b>		<b>8 163</b>	<b>5 806</b>	<b>41%</b>
<b>C. Należne wpłaty na kapitał (fundusz) podstawowy</b>		-	-	-
<b>D. Udziały (akcje) własne</b>		-	-	-
<b>SUMA AKTYWÓW</b>		<b>51 589</b>	<b>45 921</b>	<b>12%</b>

\* Od stycznia 2021 roku Grupa Platige Image zmieniła prezentację korekty odliczenia VATu naliczonego z tytułu ulgi za złe długi. Do 31 grudnia 2020 roku pozycja ta prezentowana w Należnościach od pozostałych jednostek z tytułu dostaw i usług, obecnie ujmowana w Krótkoterminowych rozliczeniach międzyokresowych.

PASYWA w tys. złotych		30.06.2021	30.06.2020	% zmiana
<b>A.</b>	<b>KAPITAŁ (FUNDUSZ) WŁASNY</b>	<b>23 220</b>	<b>17 321</b>	<b>34%</b>
I.	Kapitał (fundusz) podstawowy	343	315	9%
II.	Kapitał (fundusz) zapasowy	32 458	26 542	22%
III.	Kapitał (fundusz) z aktualizacji wyceny	-	-	-
IV.	Pozostałe kapitały (fundusze) rezerwowe	9 024	8 040	12%
V.	Różnice kursowe z przeliczenia	-	-	-
VI.	Zysk (strata) z lat ubiegłych	-18 430	-21 358	-
VII.	Zysk (strata) netto	-175	3 782	-
VIII.	Odpisy z zysku netto w ciągu roku obrot (wielkość ujemna)	-	-	-
<b>B.</b>	<b>ZOBOWIĄZANIA I REZERWY NA ZOBOWIĄZANIA</b>	<b>28 369</b>	<b>28 600</b>	<b>-1%</b>
I.	Rezerwy na zobowiązania	4 873	4 266	14%
1.	Rezerwa z tytułu odroczonego podatku dochodowego	988	727	36%
2.	Rezerwa na świadczenia emerytalne i podobne	477	353	35%
3.	Pozostałe rezerwy	3 408	3 186	7%
II.	Zobowiązania długoterminowe	5 332	6 783	-21%
1.	Wobec jednostek powiązanych	-	-	-
2.	Wobec pozostałych jednostek, w których jednostka posiada zaangażowanie w kapitale	-	-	-
3.	Wobec pozostałych jednostek	5 332	6 783	-21%
a)	kredyty i pożyczki	2 800	5 210	-46%
b)	z tytułu emisji dłużnych papierów wartościowych	-	-	-
c)	inne zobowiązania finansowe	2 532	1 573	61%
d)	zobowiązania wekslowe	-	-	-
e)	inne	-	-	-
III.	Zobowiązania krótkoterminowe	15 436	15 249	1%
1.	Wobec jednostek powiązanych	138	134	3%
a)	z tytułu dostaw i usług	138	134	3%
b)	inne	-	-	-
2.	Zobowiązania wobec pozostałych jednostek, w których jednostka posiada zaangażowanie w kapitale	-	-	-
3.	Wobec pozostałych jednostek	15 298	15 115	1%
a)	kredyty i pożyczki	4 485	5 217	-14%
b)	z tytułu emisji dłużnych papierów wartościowych	-	-	-
c)	inne zobowiązania finansowe **	1 581	1 460	8%
d)	z tytułu dostaw i usług	6 511	5 379	21%
e)	zaliczki otrzymane na dostawy	-	-	-
f)	zobowiązania wekslowe	-	-	-
g)	z tytułu podatków, ceł, ubezpieczeń i innych świadczeń	796	625	27%
h)	z tytułu wynagrodzeń	1 777	2 425	-27%
i)	inne **	148	9	1561%
IV.	Rozliczenia międzyokresowe	2 728	2 302	19%
1.	Ujemna wartość firmy	-	-	-
2.	Inne rozliczenia międzyokresowe	2 728	2 302	19%
<b>SUMA PASYWÓW</b>		<b>51 589</b>	<b>45 921</b>	<b>12%</b>

\*\* Od stycznia 2021 roku Grupa Platige Image zmieniła prezentację wyceny zabezpieczeń walutowych. Do 31 grudnia 2020 roku pozycja ta prezentowana w Zobowiązaniach krótkoterminowych wobec pozostałych jednostek z tytułu innych zobowiązań finansowych, obecnie ujmowana w Zobowiązaniach krótkoterminowych wobec pozostałych jednostek z tytułu innych zobowiązań.

## 2.2.3 Zestawienie zmian w jednostkowym kapitale własnym

### ZESTAWIENIE ZMIAN W JEDNOSTKOWYM KAPITALE WŁASNYM

DANE W TYS. ZŁ

Wyszczególnienie	Kwartalnie za okres:			Narastająco za okres:		
	01.04.2021- 30.06.2021	01.04.2020- 30.06.2020	% zmiana	01.01.2021- 30.06.2021	01.01.2020- 30.06.2020	% zmiana
<b>I. Kapitał (fundusz) własny na początek okresu (BO)</b>	<b>17 387</b>	<b>13 795</b>	<b>26%</b>	<b>16 924</b>	<b>13 048</b>	<b>30%</b>
- zmiany przyjętych zasad (polityki) rachunkowości	-	-	-	-	-	-
- korekty błędów	-	-	-	-	-	-
<b>I.a. Kapitał (fundusz) własny na początek okresu (BO) po korektach</b>	<b>17 387</b>	<b>13 795</b>	<b>26%</b>	<b>16 924</b>	<b>13 048</b>	<b>30%</b>
<b>1. Kapitał (fundusz) podstawowy na początek okresu</b>	<b>319</b>	<b>315</b>	<b>1%</b>	<b>319</b>	<b>315</b>	<b>1%</b>
1.1. Zmiany kapitału (funduszu) podstawowego	24	-	-	24	-	-
a) zwiększenie (z tytułu)	24	-	-	24	-	-
- wydania udziałów (emisji akcji)	24	-	-	24	-	-
b) zmniejszenie (z tytułu)	-	-	-	-	-	-
- umorzenia udziałów (akcji)	-	-	-	-	-	-
1.2. Kapitał (fundusz) podstawowy na koniec okresu	343	315	9%	343	315	9%
<b>2. Kapitał (fundusz) zapasowy na początek okresu</b>	<b>26 542</b>	<b>26 542</b>	<b>-</b>	<b>25 542</b>	<b>25 724</b>	<b>3%</b>
2.1. Zmiany kapitału (funduszu) zapasowego	5 916	-	-	5 916	818	623%
a) zwiększenie	5 916	-	-	5 916	818	623%
- z emisji akcji powyżej wartości nominalnej	5 916	-	-	5 916	-	-
- z podziału zysku (ponad wymaganą ustawowo minimalną wartość)	-	-	-	-	818	-100%
b) zmniejszenie (z tytułu)	-	-	-	-	-	-
- umorzenie akcji	-	-	-	-	-	-
2.2. stan kapitału (funduszu) zapasowego na koniec okresu	32 458	26 542	22%	32 458	26 542	22%
<b>3. Kapitał (fundusz) z aktualizacji wyceny na początek okresu – zmiany przyjętych zasad (polityki) rachunkowości</b>	<b>-</b>	<b>-</b>	<b>-</b>	<b>-</b>	<b>-</b>	<b>-</b>
3.1. Zmiany kapitału (funduszu) z aktualizacji wyceny	-	-	-	-	-	-
3.2. Kapitał (fundusz) z aktualizacji wyceny na koniec okresu	-	-	-	-	-	-

Wyszczególnienie c.d.  w tys. złotych	Kwartalnie za okres:			Narastająco za okres:		
	01.04.2021- 30.06.2021	01.04.2020- 30.06.2020	% zmiana	01.01.2021- 30.06.2021	01.01.2020- 30.06.2020	% zmiana
<b>4. Pozostałe kapitały (fundusze) rezerwowe na początek okresu</b>	<b>8 758</b>	<b>7 794</b>	<b>12%</b>	<b>8 493</b>	<b>7 550</b>	<b>12%</b>
4.1. Zmiany pozostałych kapitałów (funduszy) rezerwowych	265	246	8%	530	490	8%
a) zwiększenie (z tytułu)	265	246	8%	530	490	8%
- program akcji pracowniczych	265	246	8%	530	490	8%
4.2. Pozostałe kapitały (fundusze) rezerwowe na koniec okresu	9 024	8 040	12%	9 024	8 040	12%
<b>5. Zysk (strata) z lat ubiegłych na początek okresu</b>	<b>-18 233</b>	<b>-20 857</b>	<b>-</b>	<b>-18 430</b>	<b>-20 540</b>	<b>-</b>
5.1. Zysk z lat ubiegłych na początek okresu	-	-	-	-	-	-
- zmiany przyjętych zasad (polityki) rachunkowości	-	-	-	-	-	-
- korekty błędów	-	-	-	-	-	-
5.2. Zysk z lat ubiegłych na początek okresu, po korektach	-	-	-	-	-	-
a) zwiększenie (z tytułu)	-	-	-	-	-	-
- podziału zysku z lat ubiegłych	-	-	-	-	-	-
b) zmniejszenie (z tytułu)	-	-	-	-	-	-
- podział zysku (na kapitał zapasowy)	-	-	-	-	-	-
5.3. Zysk z lat ubiegłych na koniec okresu	-	-	-	-	-	-
5.4. Strata z lat ubiegłych na początek okresu	18 233	20 857	-13%	18 430	20 540	-10%
- zmiany przyjętych zasad (polityki) rachunkowości	-	-	-	-	-	-
5.5. Strata z lat ubiegłych na początek okresu, po korektach	18 233	20 857	-13%	18 430	20 540	-10%
a) zwiększenie	-	-	-	-	-	-
b) zmniejszenie (z tytułu)	-	-	-	-818	-	-
- pokrycia kapitałem zapasowym	-	-	-	-818	-	-
5.6. Strata z lat ubiegłych na koniec okresu	18 233	20 857	-13%	18 430	21 358	-14%
5.7. Zysk (strata) z lat ubiegłych na koniec okresu	-18 233	-20 857	-	-18 430	-21 358	-
<b>6. Wynik netto</b>	<b>-372</b>	<b>3 280</b>	<b>-</b>	<b>-175</b>	<b>3 782</b>	<b>-</b>
a) zysk netto	-	3 280	-100%	-	3 782	-100%
b) strata netto	372	-	-	175	-	-
c) odpisy z zysku	-	-	-	-	-	-
<b>II. Kapitał (fundusz) własny na koniec okresu (BZ)</b>	<b>23 220</b>	<b>17 321</b>	<b>34%</b>	<b>23 220</b>	<b>17 321</b>	<b>34%</b>
<b>III. Kapitał (fundusz) własny, po uwzględnieniu proponowanego podziału zysku</b>	<b>23 220</b>	<b>17 321</b>	<b>34%</b>	<b>23 220</b>	<b>17 321</b>	<b>34%</b>



## 2.2.4 Jednostkowy rachunek przepływów pieniężnych

### JEDNOSTKOWY RACHUNEK PRZEPŁYWÓW PIENIĘŻNYCH

(metoda pośrednia)

DANE W TYS. ZŁ

Lp.	Wyszczególnienie	Kwartalnie za okres:			Narastająco za okres:		
		01.04.2021- 30.06.2021	01.04.2020- 30.06.2020	% zmiana	01.01.2021- 30.06.2021	01.01.2020- 30.06.2020	% zmiana
	w tys. złotych						
<b>A.</b>	<b>Przepływy środków pieniężnych z działalności operacyjnej</b>						
<b>I.</b>	<b>Zysk (strata) netto</b>	<b>-372</b>	<b>3 280</b>	<b>-</b>	<b>-175</b>	<b>3 782</b>	<b>-</b>
<b>II.</b>	<b>Korekty razem</b>	<b>-2 994</b>	<b>-3 096</b>	<b>-</b>	<b>-3 830</b>	<b>-981</b>	<b>-</b>
1.	Amortyzacja	979	827	18%	1 847	1 687	9%
2.	Zyski (straty) z tytułu różnic kursowych	-35	-210	-	-25	38	-
3.	Odsetki i udziały w zyskach (dywidendy)	-38	-99	-	-574	-57	-
4.	Zysk (strata) z działalności inwestycyjnej	168	-235	-	168	-249	-
5.	Zmiana stanu rezerw	846	-228	-	685	-496	-
6.	Zmiana stanu zapasów	64	-	-	9	21	-56%
7.	Zmiana stanu należności	3 784	-2 581	-	-614	-826	-
8.	Zmiana stanu zobowiązań krótkoterminowych, z wyjątkiem pożyczek i kredytów	-2 458	80	-	721	318	126%
9.	Zmiana stanu rozliczeń międzyokresowych	-5 194	-895	-	-5 308	-1 908	-
10.	Zmiana stanu rezerw odniesionych na kapitał rezerwowy	205	245	-16%	471	491	-4%
11.	Inne korekty	-1 315	-	-	-1 210	-	-
<b>III.</b>	<b>Przepływy pieniężne netto z działalności operacyjnej (I+II)</b>	<b>-3 366</b>	<b>184</b>	<b>-</b>	<b>-4 005</b>	<b>2 801</b>	<b>-</b>
<b>B.</b>	<b>Przepływy środków pieniężnych z działalności inwestycyjnej</b>						
<b>I.</b>	<b>Wpływy</b>	<b>683</b>	<b>275</b>	<b>149%</b>	<b>844</b>	<b>586</b>	<b>44%</b>
1.	Zbycie wartości niematerialnych i prawnych oraz rzeczowych aktywów trwałych	-	43	-100%	-	54	-100%
2.	Zbycie inwestycji w nieruchomości oraz wartości niematerialne i prawne	-	-	-	-	-	-
3.	Z aktywów finansowych	683	232	195%	844	532	59%
a)	w jednostkach powiązanych	683	232	195%	844	532	59%
b)	w pozostałych jednostkach	-	-	-	-	-	-
4.	Inne wpływy inwestycyjne	-	-	-	-	-	-

Lp.	Wyszczególnienie c.d. w tys. złotych	Kwartalnie za okres:			Narastająco za okres:		
		01.04.2021- 30.06.2021	01.04.2020- 30.06.2020	% zmiana	01.01.2021- 30.06.2021	01.01.2020- 30.06.2020	% zmiana
<b>II.</b>	<b>Wydatki</b>	<b>953</b>	<b>985</b>	<b>-3%</b>	<b>1 844</b>	<b>1 181</b>	<b>56%</b>
1.	Nabycie wartości niemater. i prawnych oraz rzeczowych aktywów trwałych	866	742	17%	1 042	933	12%
2.	Inwestycje w nieruchomości oraz wartości niematerialne i prawne	-67	188	-	43	188	-77%
3.	Na aktywa finansowe	150	55	173%	755	60	1158%
	a) w jednostkach powiązanych	185	55	236%	755	60	1158%
	b) w pozostałych jednostkach	-35	-	-	-	-	-
4.	Inne wydatki inwestycyjne	4	-	-	4	-	-
<b>III.</b>	<b>Przepływy pieniężne netto z działalności inwestycyjnej (I-II)</b>	<b>-270</b>	<b>-710</b>	<b>-</b>	<b>-1 000</b>	<b>-595</b>	<b>-</b>
<b>C.</b>	<b>Przepływy środków pieniężnych z działalności finansowej</b>						
<b>I.</b>	<b>Wpływy</b>	<b>4 199</b>	<b>2 631</b>	<b>60%</b>	<b>6 204</b>	<b>2 869</b>	<b>116%</b>
1.	Wpływ netto z wydania udziałów (emisji akcji) i innych instrumentów kapitałowych oraz dopłat do kapitału	6 000	-	-	6 000	-	-
2.	Kredyty i pożyczki *	-1 801	2 631	-	204	2 869	-93%
3.	Leasing finansowy	-	-	-	-	-	-
4.	Inne wpływy finansowe	-	-	-	-	-	-
<b>II.</b>	<b>Wydatki</b>	<b>520</b>	<b>3 247</b>	<b>-84%</b>	<b>1 117</b>	<b>3 959</b>	<b>-72%</b>
1.	Nabycie udziałów (akcji) własnych	-	-	-	-	-	-
2.	Dywidendy i inne wypłaty na rzecz właścicieli	-	-	-	-	-	-
3.	Inne, niż wypłaty na rzecz właścicieli, wydatki z podziału zysku	-	-	-	-	-	-
4.	Spląty kredytów i pożyczek	163	2 720	-94%	305	3 116	-90%
5.	Wykup dłużnych papierów wart.	-	-	-	-	-	-
6.	Płatności zobowiązań z tytułu umów leasingu finansowego	351	444	-21%	791	662	19%
7.	Płatności z tyt. innych zobowiązań finans.	-	-	-	-	-	-
8.	Odsetki	6	83	-92%	21	181	-88%
9.	Odsetki powiązane	-	-	-	-	-	-
10.	Pożyczki powiązane	-	-	-	-	-	-
11.	Inne wydatki finansowe	-	-	-	-	-	-
<b>III.</b>	<b>Przepływy pieniężne netto z działalności finansowej (I-II)</b>	<b>3 679</b>	<b>-616</b>	<b>-</b>	<b>5 087</b>	<b>-1 090</b>	<b>-</b>
<b>D.</b>	<b>Przepływy pieniężne netto razem (A.III.+B.III+C.III)</b>	<b>43</b>	<b>-1 142</b>	<b>-</b>	<b>82</b>	<b>1 116</b>	<b>-93%</b>
<b>E.</b>	<b>Bilansowa zmiana stanu środków pieniężnych, w tym:</b>	<b>43</b>	<b>-1 142</b>	<b>-</b>	<b>82</b>	<b>1 116</b>	<b>-93%</b>
	- zmiana stanu środków pieniężnych z tytułu różnic kursowych	1	-	-	1	1	-
<b>F.</b>	<b>Środki pieniężne na początek okresu</b>	<b>416</b>	<b>2 567</b>	<b>-84%</b>	<b>377</b>	<b>309</b>	<b>22%</b>
<b>G.</b>	<b>Środki pieniężne na koniec okresu (F+D)</b>	<b>459</b>	<b>1 425</b>	<b>-68%</b>	<b>459</b>	<b>1 425</b>	<b>-68%</b>
	- o ograniczonej możliwości dysponowania	-	-	-	-	-	-

\* Wykazana ujemna wartość w drugim kwartale 2021 roku jest wynikiem zmiany stanu zobowiązania z tytułu kredytu w rachunku bieżącym.

## 3 WPROWADZENIE

### 3.1 Okres objęty kwartalnym raportem Grupy Kapitałowej

Raport kwartalny Grupy Kapitałowej Platige Image został przygotowany za okres od 1 kwietnia do 30 czerwca 2021 roku i za okres od 1 stycznia do 30 czerwca 2021 roku oraz na dzień 30 czerwca 2021 roku. Dane porównawcze obejmują okresy odpowiednio od 1 kwietnia do 30 czerwca 2020 roku i od 1 stycznia do 30 czerwca 2020 roku oraz na dzień 30 czerwca 2020 roku.

Sprawozdania finansowe wszystkich jednostek podporządkowanych sporządzone zostały za ten sam okres sprawozdawczy, co sprawozdanie finansowe jednostki dominującej i przy zastosowaniu spójnych zasad rachunkowości.

## 4 ZASADY RACHUNKOWOŚCI

Omówienie obowiązujących przy sporządzaniu kwartalnego raportu Grupy Kapitałowej Platige Image zasad (polityki) rachunkowości, w szczególności zasad grupowania operacji gospodarczych, metod wyceny aktywów i pasywów, dokonywania odpisów amortyzacyjnych, ustalania wyniku finansowego, sporządzania jednostkowych sprawozdań finansowych oraz sposobu sporządzenia skonsolidowanego sprawozdania finansowego.

### 4.1 Podstawa sporządzenia jednostkowego i skonsolidowanego sprawozdania finansowego

Jednostkowe i skonsolidowane sprawozdanie finansowe sporządzone zostało w oparciu o zasady rachunkowości wynikające z przepisów ustawy z dnia 29 września 1994 r. o rachunkowości (t.j. Dz.U. 2021 poz. 217) i wydanymi na jej podstawie przepisami wykonawczymi.

W raporcie kwartalnym wykazane są zdarzenia gospodarcze zgodnie z ich treścią ekonomiczną.

Raport kwartalny został sporządzony w pełnych tysiącach złotych o ile nie wskazano inaczej.

### 4.2 Stosowane zasady rachunkowości

#### Przychody i koszty

Przychody i koszty są ujmowane zgodnie z zasadą memoriału, tj. w roku obrotowym, którego dotyczą, niezależnie od terminu otrzymania lub dokonania płatności.

Spółki z Grupy prowadzą ewidencję kosztów w układzie rodzajowym oraz sporządzają rachunek zysków i strat w wariantcie porównawczym.

Przychody ze sprzedaży produktów, towarów i materiałów ujmuje się w rachunku zysków i strat, gdy korzyści wynikające z praw własności do produktów, towarów i materiałów przekazano nabywcy. Przychody ze sprzedaży usług o okresie realizacji krótszym niż 3 miesiące ujmowane są w momencie wykonania usługi.

Przychody i koszty z wykonania usługi o okresie realizacji dłuższym niż 3 miesiące ustala się na dzień bilansowy proporcjonalnie do stopnia zaawansowania usługi. Stan zaawansowania realizacji umowy ustala się w powiązaniu ze stanem realizacji projektów.

### **Odsetki**

Przychody odsetkowe są ujmowane w momencie ich naliczenia.

### **Dywidendy**

Należne dywidendy zalicza się do przychodów finansowych na dzień powzięcia przez Walne Zgromadzenie Akcjonariuszy spółki, w którą jednostka zainwestowała, uchwały o podziale zysku, chyba że w uchwale określono inny dzień prawa do dywidendy.

### **Rachunek przepływów pieniężnych**

Rachunek przepływów pieniężnych sporządzono metodą pośrednią.

### **Wartości niematerialne i prawne**

Wartości niematerialne i prawne ujmuje się w księgach według cen ich nabycia lub kosztów poniesionych na ich wytworzenie i umarza metodą liniową przy zastosowaniu następujących stawek amortyzacyjnych:

- |  |        |
|--|--------|
| • Koszty zakończonych prac rozwojowych         | 33,33% |
| • Koncesje, patenty, licencje i znaki towarowe | 20%    |
| • Wartość firmy                                | 5%     |
| • Oprogramowanie                               | 50%    |
| • Inne   | 20%    |

Poprawność stosowanych okresów i stawek amortyzacji wartości niematerialnych i prawnych jest przez jednostkę weryfikowana, powodując odpowiednią korektę dokonywanych w następnych latach odpisów amortyzacyjnych.

Wartość firmy, która powstaje w związku z wniesieniem zorganizowanej części przedsiębiorstwa jest ujmowana jako składnik wartości niematerialnych. Wartość firmy wykazywana jest według cen nabycia skorygowanych o ujętą wartość netto (wartość godziwą) nabytych identyfikowalnych aktywów oraz o wartość przejętych zobowiązań i należności. Wartość firmy amortyzuje się metodą liniową przy zastosowaniu 5% stawki amortyzacyjnej.

### **Środki trwałe**

Wartość początkową środków trwałych ujmuje się w księgach według cen nabycia lub kosztów wytworzenia, pomniejszonych o odpisy amortyzacyjne, a także o odpisy z tytułu trwałej utraty ich wartości.

Cena nabycia i koszt wytworzenia środków trwałych oraz środków trwałych w budowie obejmuje ogół ich kosztów poniesionych przez jednostkę za okres budowy, montażu, przystosowania i ulepszenia do dnia przyjęcia do użytkowania, w tym również koszt obsługi zobowiązań zaciągniętych w celu ich finansowania i związane z nimi różnice kursowe, pomniejszony o przychody z tego tytułu.

Wartość początkową stanowiącą cenę nabycia lub koszt wytworzenia środka trwałego powiększają koszty jego ulepszenia, polegającego na przebudowie, rozbudowie, modernizacji lub rekonstrukcji, powodującego, że wartość użytkowa tego środka po zakończeniu ulepszenia przewyższa posiadaną przy przyjęciu do użytkowania wartość użytkową.

Środki trwałe amortyzowane są metodą liniową. Rozpoczęcie amortyzacji następuje w następnym miesiącu po przyjęciu środka trwałego do użytkowania. Składniki majątku o wartości początkowej większej niż 2,0 tys. złotych oraz nie przekraczającej 3,5 tys. zł są jednorazowo odpisywane w ciężar kosztów amortyzacji w momencie przekazania do użytkowania.

Przykładowe stawki amortyzacyjne są następujące:



Poprawność stosowanych okresów i stawek amortyzacji środków trwałych jest przez jednostkę weryfikowana, powodując odpowiednią korektę dokonywanych w następnych latach odpisów amortyzacyjnych.

### **Inwestycje**

Inwestycje obejmują aktywa posiadane w celu osiągnięcia korzyści ekonomicznych wynikających z przyrostu wartości tych aktywów, uzyskania z nich przychodów w formie odsetek, dywidend (udziałów w zyskach) lub innych pożytków, w tym również z transakcji handlowej, a w szczególności aktywa finansowe oraz te nieruchomości i wartości niematerialne i prawne, które nie są użytkowane przez jednostkę, lecz są posiadane w celu osiągnięcia tych korzyści.

### **Inwestycje w akcje i udziały w jednostkach podporządkowanych**

Akcje i udziały w jednostkach podporządkowanych zaliczone do aktywów trwałych wycenia się metodą praw własności.

### **Trwała utrata wartości aktywów**

Na każdy dzień bilansowy ocenia się czy istnieją obiektywne dowody wskazujące na trwałą utratę wartości składnika bądź grupy aktywów. Jeśli takie dowody istnieją, ustala się szacowaną, możliwą do odzyskania wartość składnika aktywów i dokonuje się odpisu aktualizującego z tytułu utraty wartości, w kwocie równej różnicy między wartością możliwą do odzyskania i wartością bilansową. Strata wynikająca z utraty wartości jest ujmowana w rachunku zysków i strat. W przypadku, gdy skutki uprzednio dokonanego przeszacowania aktywów ujęto jako kapitał z aktualizacji wyceny, to strata pomniejsza wysokość tego kapitału, a pozostała część straty jest odnoszone na rachunek zysków i strat.

### **Leasing finansowy**

Gdy Spółka jest stroną umów leasingowych, na podstawie których przyjęła do użytkowania obce środki trwałe i wartości niematerialne i prawne, na mocy których następuje przeniesienie zasadniczo całego ryzyka i pożytków wynikających z tytułu posiadania aktywów będących przedmiotem umowy, przedmiot leasingu jest ujmowany w bilansie.

### **Zapasy**

Zapasy wyceniane są według cen ich nabycia lub kosztów wytworzenia nie wyższych od ich cen sprzedaży netto na dzień bilansowy. Z uwagi na fakt, że materiały zużywane są bezpośrednio po zakupie, zapasy materiałów na koniec roku nie występują. W zapasach wyceniana jest natomiast produkcja usług w toku w wartości kosztów bezpośrednich poniesionych do dnia bilansowego.

Zapasy ujmowane są w bilansie w wartości netto, tj. pomniejszone o wartość odpisów aktualizujących. Odpisy aktualizujące ujmuje się w pozostałych kosztach operacyjnych.

### **Należności, roszczenia i zobowiązania, inne niż zaklasyfikowane jako aktywa i zobowiązania finansowe**

Należności wykazuje się w kwocie wymaganej zapłaty, z zachowaniem zasady ostrożnej wyceny. Wartość należności aktualizuje się uwzględniając stopień prawdopodobieństwa ich zapłaty poprzez dokonanie odpisu aktualizującego, zaliczanego odpowiednio do pozostałych kosztów operacyjnych lub do kosztów finansowych - zależnie od rodzaju należności, której dotyczy odpis aktualizujący.

Zobowiązania ujmuje się w księgach rachunkowych w kwocie wymagającej zapłaty.

Należności i zobowiązania wyrażone w walutach obcych wykazuje się na dzień ich powstania według średniego kursu Narodowego Banku Polskiego ogłoszonego dla danej waluty z dnia poprzedzającego ten dzień.

Na dzień bilansowy należności i zobowiązania wyrażone w walutach obcych wycenia się po obowiązującym na ten dzień średnim kursie ogłoszonym dla danej waluty przez Narodowy Bank Polski.

### **Rozliczenia międzyokresowe**

Spółka dokonuje czynnych rozliczeń międzyokresowych kosztów, jeżeli dotyczą one przyszłych okresów sprawozdawczych. Bierne rozliczenia międzyokresowe kosztów dokonywane są w wysokości prawdopodobnych zobowiązań przypadających na bieżący okres sprawozdawczy.

Rozliczenia międzyokresowe kosztów czynne zawierają koszty poniesione dotyczące przyszłych okresów sprawozdawczych, podatek VAT rozliczany w kolejnych okresach sprawozdawczych, koszty produkcji własnych a także realizowanych w koprodukcji oraz koszty prac rozwojowych w trakcie realizacji.

Rozliczenia międzyokresowe kosztów bierne tworzy się na pokrycie prawdopodobnych kosztów przypadających na bieżący okres sprawozdawczy w szczególności świadczeń na rzecz kontrahentów oraz przyszłych świadczeń na rzecz pracowników.

Rozliczenia międzyokresowe przychodów obejmują odroczone przychody z wyceny kontraktów długoterminowych, uzyskane dotacje, otrzymane zaliczki oraz środki na produkcje pozyskane od koproducentów.

### **Rezerwy na zobowiązania**

Rezerwy na zobowiązania wycenia się w uzasadnionej, wiarygodnie oszacowanej wartości.

Rezerwy tworzone są na pewne lub o dużym stopniu prawdopodobieństwa przyszłe zobowiązania, których kwotę można w sposób wiarygodny oszacować, a w szczególności na straty z transakcji gospodarczych w toku, w tym z tytułu udzielonych gwarancji, poręczeń, operacji kredytowych, skutków toczącego się postępowania sądowego.

### **Podatek dochodowy**

Podatek dochodowy wykazany w rachunku zysków i strat obejmuje część bieżącą i część odroczoną.

Bieżące zobowiązanie z tytułu podatku dochodowego jest naliczane zgodnie z przepisami podatkowymi. Wykazywana w rachunku zysków i strat część odroczonego stanowi różnicę pomiędzy stanem rezerw i aktywów z tytułu podatku odroczonego na koniec i na początek okresu sprawozdawczego.

Rezerwę i aktywa z tytułu odroczonego podatku dochodowego, dotyczące operacji rozliczanych z kapitałem własnym, odnosi się na kapitał własny.



Aktywa z tytułu odroczonego podatku dochodowego ustala się w wysokości kwoty przewidzianej w przyszłości do odliczenia od podatku dochodowego, w związku z ujemnymi różnicami przejściowymi, które spowodują w przyszłości zmniejszenie podstawy obliczenia podatku dochodowego oraz straty podatkowej możliwej do odliczenia, ustalonej przy uwzględnieniu zasady ostrożności.

Rezerwę z tytułu odroczonego podatku dochodowego tworzy się w wysokości kwoty podatku dochodowego, wymagającej w przyszłości zapłaty, w związku z występowaniem dodatnich różnic przejściowych, to jest różnic, które spowodują zwiększenie podstawy obliczenia podatku dochodowego w przyszłości.

Wysokość rezerwy i aktywów z tytułu odroczonego podatku dochodowego ustala się przy uwzględnieniu stawek podatku dochodowego obowiązujących w roku powstania obowiązku podatkowego.

### **Różnice kursowe**

Różnice kursowe wynikające z wyceny na dzień bilansowy aktywów i pasywów wyrażonych w walutach obcych, z wyjątkiem inwestycji długoterminowych, oraz powstałe w związku z zapłatą należności i zobowiązań w walutach obcych, jak również przy sprzedaży walut, zalicza się odpowiednio do przychodów lub kosztów finansowych, a w uzasadnionych przypadkach - do kosztu wytworzenia produktów lub ceny nabycia towarów, a także ceny nabycia lub kosztu wytworzenia środków trwałych, środków trwałych w budowie lub wartości niematerialnych i prawnych.

### **Instrumenty finansowe**

#### **Klasyfikacja instrumentów finansowych**

Instrumenty finansowe ujmowane są oraz wyceniane zgodnie z Rozporządzeniem Ministra Finansów z dnia 12 grudnia 2001 r. w sprawie szczegółowych zasad uznawania, metod wyceny, zakresu ujawniania i sposobu prezentacji instrumentów finansowych (t.j. Dz. U. z 2017 r. poz. 277). Zasady wyceny i ujawniania aktywów finansowych opisane w poniższej nocie nie dotyczą instrumentów finansowych wyłączonych z Rozporządzenia w tym w szczególności udziałów i akcji w jednostkach podporządkowanych, praw i zobowiązań wynikających z umów leasingowych i ubezpieczeniowych, należności i zobowiązań z tytułu dostaw i usług oraz instrumentów finansowych wyemitowanych przez Spółkę stanowiących jej instrumenty kapitałowe.

Aktywa finansowe dzieli się na:

- aktywa finansowe przeznaczone do obrotu,
- pożyczki udzielone i należności własne,
- aktywa finansowe utrzymywane do terminu wymagalności,
- aktywa finansowe dostępne do sprzedaży.

Zobowiązania finansowe dzieli się na:

- zobowiązania finansowe przeznaczone do obrotu,
- pozostałe zobowiązania finansowe.

#### **Zasady ujmowania i wyceny instrumentów finansowych**

Aktywa finansowe wprowadza się do ksiąg rachunkowych na dzień zawarcia kontraktu w cenie nabycia, to jest w wartości godziwej poniesionych wydatków lub przekazanych w zamian innych składników majątkowych, zaś zobowiązania finansowe w wartości godziwej uzyskanej kwoty lub wartości otrzymanych innych składników majątkowych. Przy ustalaniu wartości godziwej na ten dzień uwzględnia się poniesione przez Spółkę koszty transakcji.

Aktywa finansowe nabyte w wyniku transakcji dokonanych na rynku regulowanym wprowadza się do ksiąg rachunkowych w dniu ich zawarcia / rozliczenia.

#### **Aktywa finansowe przeznaczone do obrotu**

Do aktywów finansowych przeznaczonych do obrotu zalicza się aktywa nabyte w celu osiągnięcia korzyści ekonomicznych wynikających z krótkoterminowych zmian cen oraz wahań innych czynników rynkowych albo krótkiego czasu trwania nabytego instrumentu, a także inne aktywa finansowe, bez względu na zamiary, jakimi kierowano się przy zawieraniu kontraktu, jeżeli stanowią one składnik portfela podobnych aktywów finansowych, co do którego jest duże prawdopodobieństwo realizacji w krótkim terminie zakładanych korzyści ekonomicznych.

Do aktywów finansowych lub zobowiązań finansowych przeznaczonych do obrotu zalicza się pochodne instrumenty finansowe, z wyjątkiem przypadku, gdy Spółka uznaje zawarte kontrakty za instrumenty zabezpieczające. Do zobowiązań finansowych przeznaczonych do obrotu zalicza się również zobowiązanie do dostarczenia pożyczonych papierów wartościowych oraz innych instrumentów finansowych, w przypadku zawarcia przez Spółkę umowy sprzedaży krótkiej.

Aktywa finansowe przeznaczone do obrotu wycenia się w wartości godziwej, natomiast skutki okresowej wyceny, z wyłączeniem pozycji zabezpieczanych i instrumentów zabezpieczających, zalicza się odpowiednio do przychodów lub kosztów finansowych okresu sprawozdawczego, w którym nastąpiło przeszacowanie.

#### **Aktywa finansowe utrzymywane do terminu wymagalności**

Do aktywów finansowych utrzymywanych do terminu wymagalności zalicza się niezakwalifikowane do pożyczek udzielonych i należności własnych aktywa finansowe, dla których zawarte kontrakty ustalają termin wymagalności spłaty wartości nominalnej oraz określają prawo do otrzymania w ustalonych terminach korzyści ekonomicznych, na przykład oprocentowania, w stałej lub możliwej do ustalenia kwocie, pod warunkiem że Spółka zamierza i może utrzymać te aktywa do czasu, gdy staną się one wymagalne.

#### **Pożyczki udzielone i należności własne**

Do pożyczek udzielonych i należności własnych zalicza się, niezależnie od terminu ich wymagalności (zapłaty), aktywa finansowe powstałe na skutek wydania bezpośrednio drugiej stronie kontraktu środków pieniężnych. Do pożyczek udzielonych i należności własnych zalicza się także obligacje i inne dłużne instrumenty finansowe nabyte w zamian za wydane bezpośrednio drugiej stronie kontraktu środki pieniężne, jeżeli z zawartego kontraktu jednoznacznie wynika, że zbywający nie utracił kontroli nad wydanymi instrumentami finansowymi.

Pożyczki udzielone i należności własne, które Spółka przeznacza do sprzedaży w krótkim terminie, zalicza się do aktywów finansowych przeznaczonych do obrotu.

Do pożyczek udzielonych i należności własnych nie zalicza się nabytych pożyczek ani należności, a także wpłat dokonanych przez Spółkę celem nabycia instrumentów kapitałowych nowych emisji, również wtedy, gdy nabycie następuje w pierwszej ofercie publicznej lub w obrocie pierwotnym, a w przypadku praw do akcji - także w obrocie wtórnym.

#### **Aktywa finansowe dostępne do sprzedaży**

Aktywa finansowe nie zakwalifikowane do powyższych kategorii zaliczane są do aktywów finansowych dostępnych do sprzedaży.

## **Przekwalifikowania aktywów finansowych**

Aktywa finansowe przeznaczone do obrotu wycenia się w wartości godziwej na dzień przekwalifikowania do innej kategorii aktywów finansowych. Wartość godziwa na dzień przekwalifikowania staje się odpowiednio nowo ustaloną ceną nabycia lub skorygowaną ceną nabycia. Zyski lub straty z przeszacowania aktywów finansowych poddanych przekwalifikowaniu ujęte do tej pory jako przychody lub koszty finansowe pozostają w rachunku zysków i strat.

## **Zobowiązania finansowe**

Zobowiązania finansowe przeznaczone do obrotu, w tym w szczególności instrumenty pochodne o ujemnej wartości godziwej, które nie zostały wyznaczone jako instrumenty zabezpieczające, wykazywane są w wartości godziwej, zaś zyski i straty wynikające z ich wyceny ujmowane są bezpośrednio w rachunku zysków i strat.

Pozostałe zobowiązania finansowe wycenia się według skorygowanej ceny nabycia, tj. zamortyzowanego kosztu przy zastosowaniu metody efektywnej stopy procentowej.

Wszystkie zobowiązania finansowe wprowadza się do ksiąg rachunkowych pod datą zawarcia kontraktu.

## **Rachunkowość zabezpieczeń**

Spółki z Grupy kapitałowej nie stosują rachunkowości zabezpieczeń.

## **Opis metod i istotnych założeń przyjętych do ustalenia wartości godziwej aktywów i zobowiązań finansowych wycenianych w takiej wartości**

Za wartość godziwą przyjmuje się kwotę, za jaką dany składnik aktywów mógłby zostać wymieniony, a zobowiązanie uregulowane na warunkach transakcji rynkowej, pomiędzy zainteresowanymi i dobrze poinformowanymi stronami.

## **Zasady konsolidacji**

Skonsolidowane sprawozdanie finansowe zostało sporządzone na podstawie sprawozdania finansowego jednostki dominującej oraz sprawozdań jednostek kontrolowanych przez jednostkę dominującą (czyli jej jednostek zależnych). Jednostki zależne podlegają konsolidacji pełnej w okresie od objęcia nad nimi kontroli przez jednostkę dominującą do czasu ustania tej kontroli. Uznaje się, że kontrola występuje wówczas, gdy jednostka dominująca ma możliwość wpływania na politykę finansową i operacyjną podległej jednostki w celu osiągnięcia korzyści z jej działalności.

W stosownych przypadkach w sprawozdaniach finansowych jednostek zależnych dokonuje się korekt mających na celu ujednoczenie zasad rachunkowości stosowanych przez daną jednostkę z zasadami stosowanymi przez jednostkę dominującą.

Aktywa i zobowiązania spółki zależnej na dzień włączenia jej do skonsolidowanego sprawozdania finansowego ujmowane są według wartości godziwej. Różnica między wartością godziwą tych aktywów i zobowiązań oraz ceną przejęcia powoduje powstanie wartości firmy, które są wykazywane w odrębnej pozycji skonsolidowanego bilansu.

Wszelkie transakcje, salda, przychody i koszty zachodzące między podmiotami powiązanymi objętymi konsolidacją podlegają eliminacji.

## Zmiany polityki rachunkowości

W bieżącym okresie sprawozdawczym nie dokonywano zmian zasad (polityk) rachunkowości.

- Program motywacyjny w ramach uchwalonego Programu Motywacyjnego 2019 - 2022 dla Członków Zarządu Spółki Platige Image S.A. został ujęty zgodnie z zasadami dotyczącymi standardów MSSF2.

W myśl MSSF 2, warranty na akcje, będące instrumentami kapitałowymi, stanowią umowę dającą posiadaczowi prawo do subskrybowania akcji jednostki po stałej lub możliwej do określenia cenie przez określony czas. Warranty na akcje przyznawane są pracownikom jako część pakietu wynagradzania. Mogą również stanowić dodatkową formę gratyfikacji, będącą zachętą dla pracowników do pozostania w firmie lub nagrodą za ich wysiłki w poprawieniu wyników jednostki, takich jak: osiągnięcie określonego wzrostu zysków lub określonego wzrostu cen akcji. Spółka dominująca wycenia warranty na akcje według wartości godziwej. Wyceny programu dokonano po raz pierwszy w księgach czwartego kwartału 2019 roku.

Wartość ujętego w omawianym okresie oraz w analogicznym okresie roku ubiegłym Programu Motywacyjnego uchwalonego na lata 2019 - 2022 dla Członków Zarządu Spółki Platige Image S.A. związana jest wyłącznie z realizacją celów finansowych w poszczególnych latach ze względu na specyfikę branży w której działa Spółka (bieżąca wycena Programu Motywacyjnego nie uwzględnia możliwego wpływu kolejnych rocznych okresów rozliczeniowych Programu Motywacyjnego).

- Wszystkie spółki Grupy, poza Platige Films Sp. z o.o. rozpoznają przychody z usług zgodnie z Krajowym Standardem Rachunkowości nr 3 „Niezakończone usługi budowlane”. Przychody z wykonania niezakończonej usługi, w tym budowlanej, w okresie od dnia zawarcia umowy do dnia bilansowego - po odliczeniu przychodów, które wpłynęły na wynik finansowy w ubiegłych okresach sprawozdawczych - ustala się proporcjonalnie do stopnia jej zaawansowania. Stopień zaawansowania usługi mierzy się w zależności od przyjętej przez jednostkę metody, tj. udziałem kosztów poniesionych od dnia zawarcia umowy do dnia ustalenia przychodu w całkowitych kosztach wykonania usługi. Ponieważ niekiedy ceny (przychód) za usługi wykonywane w ramach umowy, tzw. „budowlanej” określone są w walucie obcej, wszystkie spółki Grupy Kapitałowej poza Platige Films Sp. z o.o. dokonują ich wyceny na dzień bilansowy wg średniego kursu NBP. W przypadku kosztów wynikających z tychże usług, Grupa nie dokonuje podobnej wyceny z uwagi na nieistotność. Istotną większość kosztów projektowych wynikających z zawartych umów stanowią koszty wyrażone w walucie krajowej.
- Spółka Platige Films Sp z o.o. wycenia koszty związane z niezakończonymi kontraktami długoterminowymi w oparciu o metodę przychodową, poprzez aktywowanie kosztów, traktowanych jako produkcja w toku, proporcjonalnie do wysokości uzyskanych przychodów.

## 5 KOMENTARZ EMITENTA NA TEMAT OKOLICZNOŚCI I ZDARZEŃ ISTOTNIE WPŁYWAJĄCYCH NA DZIAŁALNOŚĆ EMITENTA I GRUPY KAPITAŁOWEJ PLATIGE IMAGE, ICH SYTUACJĘ FINANSOWĄ I WYNIKI OSIĄGNIĘTE W II KWARTALE 2021 ROKU

### 5.1 Działalność Grupy Platige Image w drugim kwartale 2021 roku i do dnia publikacji raportu

#### 5.1.1 Istotne umowy i zdarzenia Grupy Kapitałowej Platige Image w omawianym okresie sprawozdawczym

- **Zawarcie Term Sheet z Juggler Games Sp. z o.o. w zakresie współpracy w obszarze produkcji gier komputerowych**

W dniu 18 maja 2021 r. Platige Image S.A. zawarła z Juggler Games Sp. z o.o. ("Juggler Games") porozumienie (ang. term sheet), zgodnie z którym strony planowały powołać spółkę celową ("SPV") w celu realizacji projektu polegającego na doprowadzeniu uzgodnionej gry komputerowej do wersji tzw. gold master – czyli wersji końcowej gry oraz jej odpłatnej dystrybucji. Pomysłodawcą gry jest Juggler Games, spółka specjalizująca się w tworzeniu gier komputerowych.

Zawiązanie spółki PJ Games Sp. z o.o. miało miejsce po dniu bilansowym, 1 lipca 2021 r. Początkowy kapitał zakładowy PJ Games Sp. z o.o. wynosił 100 tys. zł, a udział Platige Image S.A. jest na poziomie 79% kapitału zakładowego. Następnie Platige Image S.A. obejmie w perspektywie kilku miesięcy i pod warunkiem realizacji przez strony określonych w term sheet zadań, nowe udziały w SPV o łącznej wartości nominalnej 5 tys. zł za wkład pieniężny w łącznej wysokości 0,92 mln zł. W ramach inwestycji Platige Image S.A., w uzgodnionym terminie powiązanych w szczególności z budżetem i cash flow projektu, udzieli SPV w transzach pożyczki na łączną kwotę 3 mln zł, z możliwością konwersji na kapitał zakładowy SPV. 1 lipca 2021 r. Platige Image S.A. i Juggler Games zawarły warunkową przedwstępną umowę sprzedaży udziałów, gwarantującą sprzedaż przez Platige Image S.A. posiadanych udziałów w PJ GAMES Sp.z o.o. w ilości zapewniającej docelowo udział w kapitale zakładowym na poziomie 55% Platige Image S.A. i 45% Juggler Games, pod warunkiem spełnienia się uzgodnionych w umowie warunków dotyczących terminu, budżetu i pozytywnych recenzji projektu. Cena emisyjna oraz cena sprzedaży udziałów odpowiada ich wartości nominalnej. Term sheet zawiera również uzgodnienia stron w zakresie ładu korporacyjnego SPV i kwestii dotyczących zatrudnienia.

Zawarty term sheet jest wyrażeniem woli stron i określeniem intencji oraz kierunku działania, nie stanowi jednak zobowiązania stron.

Zawarcie term sheet i zawiązanie spółki PJ GAMES stanowi kolejny wyraz realizacji Strategii rozwoju Platige Image S.A. na lata 2021-2025.



### 5.1.2 Wybrane projekty i aktywności realizowane przez Grupę Kapitałową Platige Image

Celem poniższej prezentacji projektów jest przedstawienie inwestorom portfela projektów realizowanych przez Grupę w drugim kwartale 2021 roku i do dnia publikacji niniejszego raportu kwartalnego.

## GŁÓWNE REALIZACJE PLATIGE IMAGE S.A. – DZIAŁ ANIMACJI

- **Call of Duty®: Black Ops Cold War & Warzone™ - Season 3 & 4**

Zespół Platige Image S.A. przygotował animację do trzeciego i czwartego sezonu gry *Call of Duty: Black Ops Cold War & Warzone*, dystrybuowanej przez Treyarch Studios i Raven Software. Wszystkie animacje z serii są utrzymane w stylistyce nawiązującej do filmów akcji. Za reżyserię odpowiadał Damian Nenow, członek Amerykańskiej Akademii Sztuki i Wiedzy Filmowej.



**CALL OF DUTY®: BLACK OPS COLD WAR & WARZONE™ | SEASON 3**

Link do filmu: [youtu.be/OSX5MEvY-ek](https://youtu.be/OSX5MEvY-ek)



**CALL OF DUTY®: BLACK OPS COLD WAR & WARZONE™ | SEASON 4**

Link do filmu: [youtu.be/ty5Da8fDoxc](https://youtu.be/ty5Da8fDoxc)

- **Resident Evil - Village**

Zespół Platige Image S.A. stworzył krótką animację dla legendarnego studia Capcom, producenta i wydawcy takich tytułów jak *Street Fighter*, czy *Devil May Cry*. Za reżyserię i reżyserię artystyczną odpowiadał Jakub Jabłoński. Postacie wykreowane na potrzeby animacji stanowią alegoryczne odpowiedniki bohaterów gry *Resident Evil Village*, a opowieść odgrywa ważną rolę artystyczną w grze.



**RESIDENT EVIL** | VILLAGE

Link do filmu: [youtu.be/Y1rv2sf\\_DGg](https://youtu.be/Y1rv2sf_DGg)

- **Cyfrowe efekty wizualne (VFX) - The Witcher Season 2**

Zespół VFX kontynuował prace nad efektami specjalnymi do drugiego sezonu serialu *The Witcher*. Ze względu na pandemię zakończenie zdjęć uległo przesunięciu, co wpłynęło na uzgodnioną z klientem zmianę ostatecznego terminu oddania efektów specjalnych do serialu z lipca 2021 roku na październik 2021.



## GŁÓWNE REALIZACJE PLATIGE IMAGE S.A. – DZIAŁ REKLAMY

- **McDonald's – Swojski Wieśmac®**

Zespół Platige Image S.A. odpowiadał za postprodukcję spotu telewizyjnego dla sieci restauracji McDonald's. Reklamę można oglądać również w serwisie Youtube, gdzie zebrała już ponad 1,5 miliona odsłon.



**MCDONALD'S** | SWOJSKI WIEŚMAC®

Link do reklamy: [youtu.be/HEBQm7Q4ai4](https://youtu.be/HEBQm7Q4ai4)

- **Otex Express**

Platige Image S.A. stworzyła w pełni komputerowo wygenerowany spot reklamowy dla Agencji Bray Leino produktu Otex, oraz odpowiadała za postprodukcję dźwięku. Owocem współpracy artystów studia z reżyserem Jon Yeo jest zachwycający spot, bazujący na podobieństwie skalnego tunelu do wnętrza ludzkiego ucha.



**OTEX** | EXPRESS

Link do reklamy: [vimeo.com/558018351/203c8767bf](https://vimeo.com/558018351/203c8767bf)

- **Samsung – Bring the stadium to your home**

Platige Image S.A. współtworzyła spot reklamowy dla marki Samsung. Skierowany na rynek niemiecki projekt powstał we współpracy z E+P Films GmbH, agencją kreatywną Cheil Germany i Studiem MPC. Zespół Platige Image S.A. odpowiadał za postprodukcję. Z uwagi na obostrzenia pandemiczne, każdy występujący w spocie piłkarz Bundesligi był nagrywany podczas oddzielnej sesji.



**SAMSUNG** | BRING THE STADIUM TO YOUR HOME

Link do reklamy: [youtu.be/zOskuMVwCkK](https://youtu.be/zOskuMVwCkK)

- **65-lecie Totalizatora Sportowego Lotto**

Platige Image S.A. odpowiadała za postprodukcję jubileuszowego spotu dla Totalizatora Sportowego. W spocie współtworzonym przez Zespół Platige Image S.A. wystąpili czołowi sportowcy: Andrzej Bargiel, Piotr Lisek, Agnieszka Kobus-Zawojska, Maria Springwald, Marta Wieliczko i Katarzyna Zillmann, a także zdobywca tytułu Najlepszego Piłkarza Świata 2020 - Robert Lewandowski. Spot powstał w trzech wersjach trwających 15, 30 i 45 sekund.



**LOTTO** | 65-LECIE TOTALIZATORA SPORTOWEGO

Link do reklamy: [youtu.be/cXCX5FQlkdU](https://youtu.be/cXCX5FQlkdU)



- **Caesar - Eating Together**

Zespół Platige Image S.A. zrealizował projekt dla londyńskiej agencji Alumina Studios. Platige Image S.A była odpowiedzialna za postprodukcję obrazu i dźwięku do spotu w reżyserii Julii Rogowskiej. Gwiazdami spotu są czworonożni aktorzy promujący karmę Ceasar. Głosu użyczyli im brytyjscy aktorzy.



**CAESAR** | EATING TOGETHER

Link do reklamy: [vimeo.com/558018351/203c8767bf](https://vimeo.com/558018351/203c8767bf)

- **T-mobile**

Dla operatora telefonii komórkowej T-mobile Platige Image S.A. współtworzyła w ciągu ostatnich miesięcy pięć spotów telewizyjnych. Zespół Platige Image S.A. odpowiadał za postprodukcję reklam, promujących aktualne pakiety oferowane przez operatora.





**T-MOBILE**

- **SASA - Cyberpunk**

Zespół Platige Image S.A. stworzył animowaną reklamę dla producenta przypraw z Indonezji. Stylizowany na anime spot został osadzony w cyberpunkowej estetyce. Żeby zrealizować wizję klienta Zespół Platige Commercial wykorzystał zarówno swoje doświadczenie jak i zaplecze technologiczne Spółki Platige Image S.A. Zastosowanie sesji motion capture pozwoliło znacznie usprawnić prace przy kolejnych etapach animacji. Od momentu premiery reklama zebrała ponad 6 milionów odsłon w serwisie *Youtube*.



**SASA** | CYBERPUNK

[vimeo.com/521845322](https://vimeo.com/521845322)

# **GŁÓWNE REALIZACJE PLATIGE IMAGE S.A. - DZIAŁ PLATIGE EVENTS / BROADCAST**

- **Ceremonia Otwarcia Finału Ligi Europy UEFA**

Platige Image S.A. była odpowiedzialna za kompleksową produkcję ceremonii otwarcia finałowego meczu UEFA EUROPA LEAGUE, między Villarreal i Manchester United. Drużyny grały o puchar Ligi Europy na Polsat Plus Arenie w Gdańsku. To 11-sta ceremonia otwarcia zrealizowana dla UEFA przez ekspertów Spółki Platige Image S.A.

- **2021 UEFA European Under-21 Championship – Cup Ceremony**

Na potrzeby ceremonii medalowej 23. edycji piłkarskich rozgrywek Europy dla graczy poniżej 21 roku życia, Zespół Platige Events & Broadcast zajął się produkcją sceny i realizacją ceremonii wręczenia medali mistrzostw.

- **EURO 2020 - Ceremonie przedmeczowe**

Specjaliści Platige Image S.A odpowiadali za zaprojektowanie i wyprodukowanie bannerów oraz przygotowanie choreografii na ceremonie poprzedzające wszystkie tegoroczne mecze piłkarskich mistrzostw Europy.



## GŁÓWNE REALIZACJE PLATIGE IMAGE S.A. - DZIAŁ CREATIVE ARTS

- **Daria Zawiałow – „Wojny i Noce”**

Niesamowita animacja teledysku do piosenki „Wojny i Noce” powstała w Platige Image S.A. przy współudziale grupy Frisajtlo. Teledysk powstał w ścisłej współpracy z artystką. Punktem wyjścia dla estetyki klipu były projekty Agnieszki Szajewskiej i motyw Neo-Tokio. Od momentu premiery 10. czerwca teledysk zebrał ponad 400 tysięcy odsłon w serwisie *YouTube*.



**DARIA ZAWIAŁOW** | WOJNY I NOCE

Link do filmu: [vimeo.com/571667552](https://vimeo.com/571667552)



## 5.1.3 Działania marketingowe, sukcesy i nagrody, publikacje w mediach dotyczące Grupy Platige Image

### 1. DZIAŁANIA MARKETINGOWE

W drugim kwartale 2021 roku działania marketingu skupiały się wokół promocji projektów zrealizowanych przez Platige Image S.A. Wprowadzono szereg działań prowadzących do umocnienia i usprawnienia komunikacji wewnętrznej Studia.

- **Making of Sasa**

Zespół Platige Image S.A. stworzył krótki materiał wideo prezentujący poszczególne etapy animacji, realizowanej na potrzeby reklamy Sasa.



**SASA** | MAKING OF

Link do making of: [vimeo.com/547388205](https://vimeo.com/547388205)

### 2. SUKCESY I NAGRODY

- **Berlin Music Video Awards 2021**

Teledysk „Game Change” Moniki Brodki, który Platige Image S.A. współtworzyła z domem produkcyjnym Dobro zwyciężył w kategorii Art Direction w niemieckim konkursie.

- **Animayo International Film Festival**

Aktorski zwiastun gry The Medium, który Platige Image S.A. stworzyła dla studia Bloober Team, zdobył tytuł Best Video Game Cinematic na Międzynarodowym Festiwalu Filmowym Animayo.

- **The Webby Honoree**

Babybel - Join the Goodness został wyróżniony tytułem The Webby Honoree w kategorii Food and Drink.

- **Kantar Creative Effectiveness Awards**

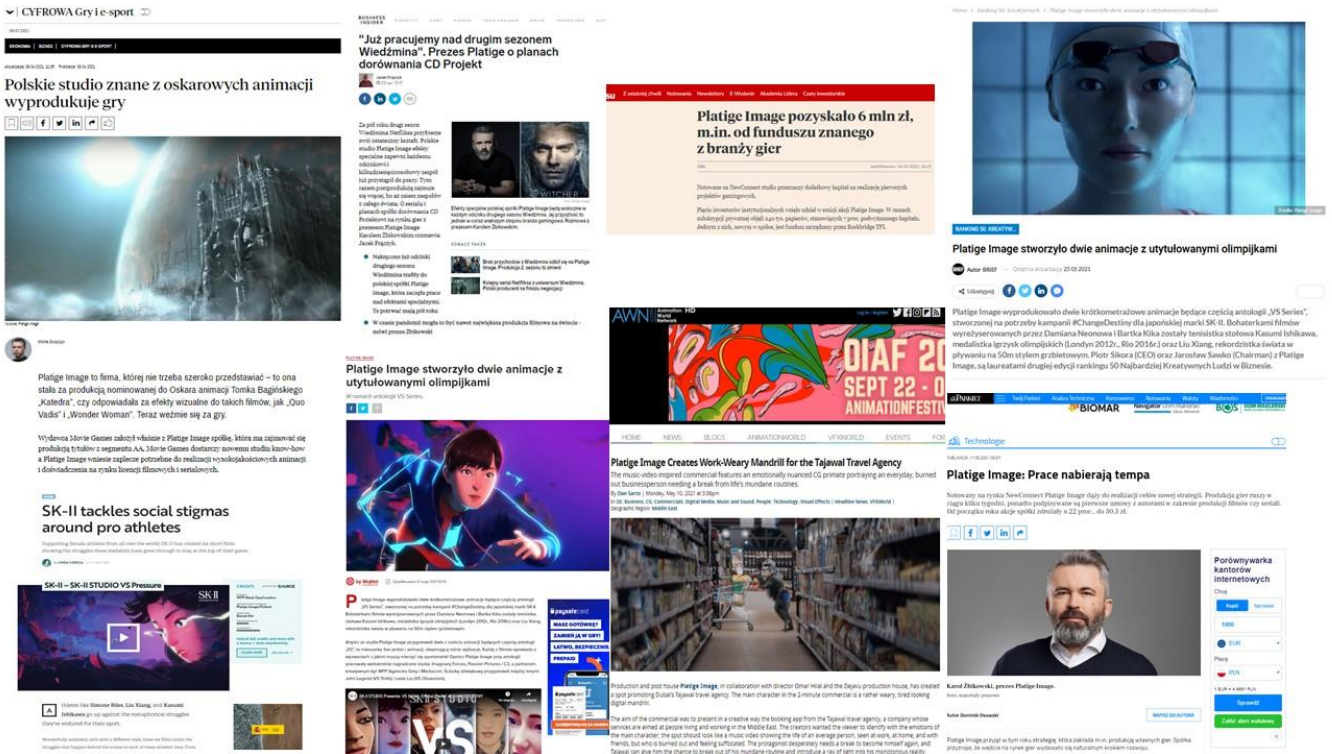
Spot dla marki Żubr współtworzony z PZL został wyróżniony w konkursie Kantar. Nagrody są przyznawane za skuteczność kreacji reklamowych, a jurorami są konsumenci. W ciągu całego roku 2020 Kantar przetestował ponad 10 tys. spotów dla klientów z całego świata - po raz pierwszy pojawiły się reklamy z Polski.

### 3. PROMOCJA ARTYSTÓW STUDIA PLATIGE IMAGE S.A.

- **Mateusz Tokarz** wystąpił na zorganizowanym przez DCG wydarzeniu „Od Total War do Wiedźmina. O sposobie zarządzania projektami z pogranicza IT i CGI”.
- W ramach serii „Work That Made Me” reżyserzy **Jakub Jabłoński** oraz **Bartek Kik** udzielili wywiadu dla portalu *Little Black Book*.
- W audycji „Coś osobliwego” w Newonce Radio prowadząca Aleksandra Przegalińska rozmawiała z **Justyną Supernak**, szefową działu Platige Creative Arts, o wykorzystaniu najnowszych technologii w rozrywce i sztuce.
- **Krzysztof Krok** i **Mateusz Tokarz** byli gośćmi podcastu Allana McKaya, z którym rozmawiali o pracy nad pierwszym sezonem serialu „Wiedźmin”.

### 4. PUBLIKACJE W MEDIACH

W drugim kwartale 2021 roku w wyniku działań PR ukazało się 75 dedykowanych publikacji (polskich i zagranicznych), o dotarciu na poziomie 41 261 347. Główne tematy w tym okresie to: współpraca Platige Image S.A. z Movie Games S.A., trailer gry *The Medium*, porozumienie z Juggler Games Sp. z o.o., teledysk „Wojny i Noce”, reklamy Sasa i Tajawal „Travel. Bring back you” czy produkcja dla SKII. Zorganizowane zostały wywiady eksperckie m.in. w *Business Insider* i *Parkiecie* z Karolem Żbikowskim, w magazynie *Press* z Ewą Brzódką ze spółki Dobro Sp. z o.o., poruszające kwestie pracy nad trailerem gry *The Medium*.



#### Przykłady publikacji:

- **AWN** - „Platige Image Creates Work-Wearry Mandrill for the Tajawal Travel Agency”

Link do publikacji: [bit.ly/3zK1UKz](https://bit.ly/3zK1UKz)

- **Stash media** - „Tajawal “Travel. Bring Back You” by Omar Hilal and Platige Image”

Link do publikacji: [bit.ly/3iW4BBV](https://bit.ly/3iW4BBV)

- **Shots** - „SK-II tackles social stigmas around pro athletes”

Link do publikacji: [bit.ly/3kWXplk](https://bit.ly/3kWXplk)

- **AF News** - „Platige Image creates work weary mandrill for the tajawal travel agency”

Link do publikacji: [bit.ly/3iTRXUO](https://bit.ly/3iTRXUO)

#### 5.1.4 Pozostałe zdarzenia dotyczące Grupy Kapitałowej Platige Image

W pierwszych miesiącach 2020 roku wirus COVID-19 rozprzestrzenił się na świecie, a wraz z początkiem marca 2020 dotarł do Europy oraz bezpośrednio do Polski. Zarząd uważa skutki pandemii za istotne zdarzenie gospodarcze, szczególnie iż sytuacja ta, związana długoterminowo z licznymi obostrzeniami i ograniczeniami mającymi istotny wpływ m.in. na działalność Spółki, przedłuża się i obejmuje kolejne okresy sprawozdawcze. Na dzień 30 czerwca 2021 roku, jak również na dzień publikacji niniejszego raportu okresowego wszystkie kontrakty Platige Image S.A. są realizowane, choć ze względu na nadal panujące obostrzenia pandemiczne mają miejsca przesunięcia i kumulacje w realizacji poszczególnych etapów projektów, co negatywnie wpływa na wyniki Spółki. Realizacja części projektów działu Platige Animation, ze względu na obostrzenia pandemiczne została przesunięta z drugiego na trzeci kwartał, co miało znaczący wpływ na osiągnięte w drugim kwartale przychody. Ponadto, w przypadku części realizowanych projektów, Zarząd zauważa, że efekty przesunięć i okresowych kumulacji otrzymanych zamówień powodują również konieczność wspierania Spółki dodatkowymi, droższymi zasobami zewnętrznymi do realizacji projektów – co z kolei wpływa negatywnie na realizowane marże na projektach. Zarząd Platige Image S.A. monitoruje zachodzące zdarzenia i ich potencjalny wpływ na wyniki Spółki i Grupy Platige Image. Ponadto, zakłada utrzymanie trybu pracy zdalnej dla istotnej większości współpracowników co najmniej do końca 2021 roku, z możliwością przedłużenia tego okresu w zależności od oceny sytuacji pandemicznej. Funkcjonujący w Spółce tryb pracy zdalnej wymusza większy wysiłek logistyczno-organizacyjny, celem utrzymania właściwej efektywności pracy, ale zapewnia bezpieczeństwo prawidłowej realizacji projektów. W przypadku wystąpienia dalszych, istotnych zmian podejmie wszelkie możliwe kroki, aby złagodzić ewentualne, negatywne ich skutki dla Spółki i Grupy Platige Image.

#### 5.1.5 Wybrane zdarzenia po dniu bilansowym jakie miały miejsce w Spółce Platige Image S.A. i Grupie Kapitałowej Platige Image

- **Zamówienia w ramach Umowy Ramowej z Activision Publishing, Inc.**

W dniach 8 lipca i 30 lipca 2021 r. spółka Platige sp. z o.o. sp.k. otrzymała kolejne zamówienia na realizację utworów audiowizualnych w ramach Umowy ramowej na świadczenie usług w zakresie wykonywania utworów audiowizualnych (“Umowa ramowa”) zawartej w marcu 2021 roku z Activision Publishing, Inc. z siedzibą w Kalifornii, USA.

Łączna wartość zamówień otrzymanych w ramach Umowy ramowej od początku jej obowiązywania do dnia publikacji raportu okresowego wyniosła 19% przychodów ze sprzedaży Grupy Kapitałowej Platige Image za rok 2020.

- **Otrzymanie decyzji w sprawie umorzenia części Subwencji Finansowej otrzymanej w ramach Programu Rządowego „Tarcza Finansowa PFR dla Małych i Średnich Firm”**

W dniu 16 lipca 2021 r. Platige Image S.A. otrzymała decyzję od Polskiego Funduszu Rozwoju S.A. o zwolnieniu z obowiązku zwrotu części subwencji finansowej przyznanej w 2020 roku Spółce oraz podmiotowi z grupy kapitałowej Spółki w ramach “Programu Rządowego – Tarcza Finansowa Polskiego Funduszu Rozwoju dla Małych i Średnich Firm” realizowanego w związku ze skutkami COVID-19. Zwolnieniem z obowiązku zwrotu została objęta część subwencji, w łącznej wysokości 2,08 mln zł. Wartość subwencji finansowej pozostająca do spłaty wynosi łącznie 2,29 mln zł.

## **5.2 Omówienie skonsolidowanych wyników finansowych Grupy Platige Image i Spółki Platige Image S.A. oraz czynników i zdarzeń, które miały istotny na nie wpływ**

### **5.2.1 Omówienie skonsolidowanych wyników finansowych Grupy Platige Image**

Wyniki Grupy Platige Image za drugi kwartał 2021 roku i tym samym za pierwsze półrocze 2021 roku, ze względu na nieistotność danych nie obejmują wyników spółki Image Games S.A. Wybrane dane spółki zostały zaprezentowane w pkt. 1.2 niniejszego raportu.

#### **Przychody**

##### **Kwartalnie w okresie od 1 kwietnia do 30 czerwca 2021 roku**

W drugim kwartale 2021 roku Grupa Kapitałowa Platige Image zrealizowała łączne przychody ze sprzedaży w wysokości 26,4 mln zł, które pomimo trudnej koniunktury w związku z nadal panującą pandemią COVID-19, były wyższe o 5,0 mln zł, tj. o 23% w stosunku do drugiego kwartału roku ubiegłego.

Do wzrostu tego, w głównej mierze przyczyniły się wyższe przychody z postprodukcji i z produkcji reklam w domu produkcyjnym Dobro oraz w dziale Platige Commercial, a także wyższe przychody z projektów realizowanych przez dział Platige Events. Przychody z animacji i cinematików realizowanych przez dział Platige Animation w omawianym okresie odnotowały spadek, co było efektem konieczności przesunięcia realizowanych projektów w czasie, ze względu na nadal panujące obostrzenia pandemiczne.

##### **Narastająco w okresie od 1 stycznia do 30 czerwca 2021 roku**

Narastająco, w okresie od 1 stycznia do 30 czerwca 2021 roku Grupa Kapitałowa Platige Image zrealizowała łączne przychody ze sprzedaży w wysokości 46,5 mln zł, które pomimo pandemii, były wyższe o 5,8 mln zł, tj. o 14% w stosunku do analogicznego okresu roku ubiegłego.

Wyższe przychody w pierwszym półroczu to wynik wyższej sprzedaży jaką Grupa Platige Image osiągnęła w drugim kwartale 2021 roku.



## Koszty działalności operacyjnej i marża na sprzedaży

### Kwartalnie w okresie od 1 kwietnia do 30 czerwca 2021 roku

W drugim kwartale 2021 roku, pomimo wyższych przychodów, Grupa Platige Image odnotowała stratę na sprzedaży w wysokości 0,4 mln zł, wobec 3,1 mln zł zysku jaki Grupa Kapitałowa osiągnęła w drugim kwartale 2020 roku. Było to efektem wyższych kosztów operacyjnych.

Suma kosztów operacyjnych w omawianym okresie wyniosła 26,7 mln zł i wzrosła w stosunku do drugiego kwartału roku ubiegłego o 8,5 mln zł, tj. o 47%. Na wyższe koszty złożyły się głównie wyższe o 7,8 mln zł koszty usług obcych, co było konsekwencją wyższych kosztów związanych z postprodukcją i produkcją reklam realizowanych przez dom produkcyjny Dobro oraz efektem większego, niż w analogicznym okresie roku ubiegłego udziału kosztów outsource w realizowanych przez Spółkę Platige Image S.A. projektach. Na wzrost ten miały również wpływ wyższe o 0,6 mln zł koszty materiałów produkcyjnych wykorzystywanych do realizacji projektów realizowanych przez dział Platige Events. Niższe o 0,2 mln zł, tj. o 3% były koszty wynagrodzeń, które wyniosły 6,7 mln zł.

W pozycji wynagrodzeń został ujęty Program Motywacyjny uchwalony na lata 2019 - 2022 dla Członków Zarządu Spółki Platige Image S.A. w wysokości 0,265 mln zł, który w drugim kwartale 2020 roku był na porównywalnym poziomie i wyniósł 0,245 mln zł. Wartość Programu Motywacyjnego ze względu na specyfikę branży w której działa Spółka związana jest wyłącznie z realizacją celów finansowych danego roku (bieżąca wycena Programu Motywacyjnego nie uwzględnia wpływu kolejnych okresów rozliczeniowych Programu Motywacyjnego).

W ujęciu względnym w odniesieniu do sprzedaży (czyli jako procent sprzedaży) koszty wzrosły z 85% do 101% sprzedaży.

Relatywnie do sprzedaży wszystkie kategorie kosztowe, poza kosztami usług obcych, zużyciem materiałów i energii oraz pozostałymi kosztami, były niższe (m.in. wynagrodzenia i świadczenia pracownicze), bądź utrzymały się na poziomie drugiego kwartału roku ubiegłego.

Udział kosztów usług obcych i wynagrodzeń w sprzedaży razem, w wyniku wzrostu kosztów usług obcych wzrósł z poziomu 77% w drugim kwartale roku ubiegłego do poziomu 91% w omawianym kwartale bieżącego roku .

Powyższe wyliczenia zaprezentowano w tabeli poniżej (w tys. zł):

	01.04.2021- 30.06.2021	% sprzedaży	01.04.2020- 30.06.2020	% sprzedaży	zmiana nominalna	% zmiana
<b>B Koszty działalności operacyjnej</b>	<b>26 746</b>	<b>101%</b>	<b>18 249</b>	<b>85%</b>	<b>8 497</b>	<b>47%</b>
I. Amortyzacja	991	4%	840	4%	151	18%
II. Zużycie materiałów i energii	938	4%	384	2%	554	144%
III. Usługi obce	17 316	66%	9 505	44%	7 811	82%
IV. Podatki i opłaty	226	1%	207	1%	19	9%
V. Wynagrodzenia	6 706	25%	6 878	32%	-172	-3%
VI. Ubezpieczenia społeczne i inne świadczenia	384	1%	376	2%	9	2%
VII. Pozostałe koszty rodzajowe	185	1%	59	0,3%	127	219%
VIII. Wartość sprzedanych towarów i materiałów	-	-	-	-	-	-
<b>C. Zysk (strata) ze sprzedaży (A-B)</b>	<b>-381</b>	<b>-1%</b>	<b>3 115</b>	<b>15%</b>	<b>-3 496</b>	<b>-</b>

## Narastająco w okresie od 1 stycznia do 30 czerwca 2021 roku

Narastająco, w okresie od 1 stycznia do 30 czerwca 2021 roku Grupa Platige Image osiągnęła 0,1 mln zł zysku na sprzedaży, który był o 3,7 mln zł, tj. o 96% niższy od zysku osiągniętego przez Grupę Kapitałową w analogicznym okresie roku ubiegłego. Niższy zysk na sprzedaży to głównie efekt wyższych kosztów operacyjnych jakie Grupa Kapitałowa Platige Image poniosła w drugim kwartale bieżącego roku.

Istotny wpływ na osiągnięty zysk na sprzedaży miały przesunięcia realizacji poszczególnych etapów projektów w Platige Image S.A. z drugiego na trzeci kwartał, a co za tym idzie słabsze wyniki finansowe oszacowane przez Spółkę na podstawie zaawansowania kosztowego wspomnianych projektów w drugim kwartale 2021 roku.

Suma kosztów operacyjnych w okresie od 1 stycznia do 30 czerwca 2021 roku wyniosła 46,4 mln zł i była o 9,5 mln zł, tj. o 26% wyższa w stosunku do analogicznego okresu roku ubiegłego. Na wyższe koszty złożyły się głównie wyższe o 9,3 mln zł koszty usług obcych, których znaczący wzrost odnotowano w drugim kwartale 2021 roku. Wzrost tej pozycji to efekt wyższych kosztów związanych z postprodukcją i produkcją reklam realizowanych przez dom produkcyjny Dobro oraz wynik większego, niż w analogicznym okresie roku ubiegłego, udziału kosztów outsource w realizowanych przez Spółkę Platige Image S.A. projektach. Wzrost kosztów odnotowano także na pozycji zużycie materiałów i energii, która była o 0,8 mln zł wyższa niż w ubiegłym roku. Koszty wynagrodzeń w omawianym okresie bieżącego roku spadły o 0,9 mln zł, tj. o 6% i wyniosły 13,0 mln zł.

W ujęciu względnym w odniesieniu do sprzedaży (czyli jako procent sprzedaży) koszty wzrosły z poziomu 90% z okresu od 1 stycznia do 30 czerwca 2020 roku i zrównały się z poziomem sprzedaży okresu od 1 stycznia do 30 czerwca 2021 roku. Relatywnie do sprzedaży, podobnie jak w drugim kwartale, wszystkie kategorie kosztowe poza usługami obcymi, kosztami zużycia materiałów i energii oraz pozostałymi kosztami były niższe (m.in. koszty wynagrodzeń), bądź utrzymały się na porównywalnym poziomie.

Suma kosztów operacyjnych w okresie od 1 stycznia do 30 czerwca 2021 roku, bez kosztów Programu Motywacyjnego 2019 – 2022, wyniosła 45,8 mln zł i była wyższa o 9,5 mln zł, tj. o 26% od analogicznego okresu roku ubiegłego.

W ujęciu względnym w odniesieniu do sprzedaży (czyli jako procent sprzedaży) koszty operacyjne bez Programu Motywacyjnego wzrosły z 89% do 99% sprzedaży.

Powyższe wyliczenia zaprezentowano w tabeli poniżej (w tys. zł):

	01.01.2021- 30.06.2021	% sprzedaży	01.01.2020- 30.06.2020	% sprzedaży	zmiana nominalna	% zmiana
<b>B Koszty działalności operacyjnej</b>	<b>46 368</b>	<b>100%</b>	<b>36 853</b>	<b>90%</b>	<b>9 515</b>	<b>26%</b>
I. Amortyzacja	1 873	4%	1 712	4%	161	9%
II. Zużycie materiałów i energii	1 585	3%	799	2%	786	98%
III. Usługi obce	28 418	61%	19 102	47%	9 316	49%
IV. Podatki i opłaty	444	1%	396	1%	48	12%
V. Wynagrodzenia	12 972	28%	13 873	34%	-901	-6%
VI. Ubezpieczenia społeczne i inne świadczenia	779	2%	797	2%	-18	-2%
VII. Pozostałe koszty rodzajowe	297	1%	174	0,4%	123	71%
VIII. Wartość sprzedanych towarów i materiałów	-	-	-	-	-	-
<b>C. Zysk (strata) ze sprzedaży (A-B)</b>	<b>148</b>	<b>0,3%</b>	<b>3 893</b>	<b>10%</b>	<b>-3 745</b>	<b>-96%</b>

## Pozostałe przychody i koszty operacyjne

W drugim kwartale 2021 roku Grupa Platige Image wygenerowała dodatnie saldo pozostałych przychodów i kosztów operacyjnych w wysokości 2,0 mln zł w stosunku do ujemnego salda odnotowanego w drugim kwartale roku ubiegłego, które wyniosło 0,2 mln zł. Na dodatnie saldo bieżącego okresu w głównej mierze miało wpływ umorzenie w wysokości 2,08 mln zł części subwencji finansowych jakie spółki Platige Image S.A. oraz Dobro Sp. z o.o. otrzymały w ubiegłym roku w ramach Programu Rządowego „Tarcza Finansowa Polskiego Funduszu Rozwoju dla Małych i Średnich Firm” realizowanego w związku ze skutkami COVID-19.

Narastająco, w okresie od 1 stycznia do 30 czerwca 2021 roku, w konsekwencji drugiego kwartału Grupa Platige Image odnotowała dodatnie saldo pozostałych przychodów i kosztów operacyjnych w wysokości 2,0 mln zł, podczas gdy w analogicznym okresie roku 2020 odnotowano ujemne saldo w wysokości 0,1 mln zł.

## Zysk EBITDA

### Kwartalnie w okresie od 1 kwietnia do 30 czerwca 2021 roku

W drugim kwartale 2021 roku Grupa Platige Image odnotowała zysk EBITDA w wysokości 2,6 mln zł (marża EBITDA wyniosła 9,9%), który był niższy o 1,2 mln zł od zysk EBITDA osiągniętego w drugim kwartale roku ubiegłego (marża EBITDA była na poziomie 17,7%). Niższy zysk EBITDA to efekt niższego o 3,5 mln zł zysku na sprzedaży pokrytego w części wyższym o 2,3 mln zł saldem na pozostałej działalności operacyjnej.

EBITDA skorygowana o niegotówkowe koszty Programu Motywacyjnego w drugim kwartale 2021 roku wyniosła 2,9 mln zł i była o 1,1 mln zł niższa od skorygowanego wyniku EBITDA osiągniętego w analogicznym kwartale roku ubiegłego. Skorygowana marża EBITDA wyniosła 10,9% i była o 7,9 pkt% niższa od skorygowanej marży EBITDA porównywalnego okresu roku ubiegłego.

### Narastająco w okresie od 1 stycznia do 30 czerwca 2021 roku

Narastająco, w okresie od 1 stycznia do 30 czerwca 2021 roku EBITDA wyniosła 4,0 mln zł, z marżą EBITDA na poziomie 8,7%. Wynik EBITDA był o 1,5 mln zł niższy w stosunku do analogicznego okresu ubiegłego roku, gdzie EBITDA wyniosła 5,5 mln zł, a jej marża była na poziomie 13,6%. Niższy zysk EBITDA w pierwszym półroczu 2021 roku jest wynikiem niższego zysku EBITDA jaki Grupa Kapitałowa Platige Image wygenerowała w drugim kwartale bieżącego roku.

EBITDA skorygowana o niegotówkowe koszty Programu Motywacyjnego w okresie pierwszego półrocza 2021 roku wyniosła 4,6 mln zł i była o 1,5 mln zł niższa od skorygowanej EBITDA analogicznego okresu roku ubiegłego. Skorygowana marża EBITDA osiągnięta przez Grupę Platige Image w omawianym okresie wyniosła 9,8% i była o 5,0 pkt% niższa od skorygowanej marży EBITDA pierwszego półrocza 2020 roku.

## Przychody i koszty finansowe

### Kwartalnie w okresie od 1 kwietnia do 30 czerwca 2021 roku

W drugim kwartale 2021 roku Grupa Platige Image wykazała dodatnie saldo przychodów i kosztów finansowych w wysokości 0,2 mln zł, wobec ujemnego salda w wysokości 0,2 mln zł odnotowanego w analogicznym kwartale roku ubiegłego. Dodatnie saldo bieżącego roku jest głównie wynikiem dodatnich różnic kursowych. Na ujemne saldo roku ubiegłego składają się głównie koszty odsetek od kredytów i leasingów oraz ujemne różnice kursowe.



## **Narastająco w okresie od 1 stycznia do 30 czerwca 2021 roku**

Narastająco, w okresie od 1 stycznia do 30 czerwca 2021 roku koszty z działalności finansowej zostały w całości pokryte uzyskanymi przychodami finansowymi (saldo nieco powyżej zera). W analogicznym okresie roku ubiegłego Grupa wygenerowała ujemne saldo przychodów i kosztów finansowych, które wyniosło 0,5 mln zł. Na ujemne saldo pierwszego półrocza 2020 roku złożyły się głównie ujemne różnice kursowe w wysokości 0,3 mln zł oraz odsetki od pożyczek i kredytów w wysokości 0,2 mln zł.

## **Zysk netto**

### **Kwartalnie w okresie od 1 kwietnia do 30 czerwca 2021 roku**

W drugim kwartale 2021 roku Grupa Platige Image wygenerowała zysk netto w wysokości 1,2 mln zł, który był o 0,9 mln zł niższy niż zysk osiągnięty w analogicznym kwartale roku ubiegłego. Na spadek ten złożył się głównie niższy o 1,3 mln zł zysk z działalności operacyjnej pokryty częściowo przez wyższy o 0,4 mln zł wynik na działalności finansowej.

Skorygowany o niegotówkowe koszty Programu Motywacyjnego zysk netto w drugim kwartale 2021 roku wyniósł 1,4 mln zł i był o 0,9 mln zł niższy od skorygowanego wyniku netto odnotowanego w analogicznym okresie roku ubiegłego.

### **Narastająco w okresie od 1 stycznia do 30 czerwca 2021 roku**

Narastająco, w okresie od 1 stycznia do 30 czerwca 2021 roku Grupa Platige Image odnotowała zysk w wysokości 1,3 mln zł, który był o 1,4 mln zł niższy od zysku netto wygenerowanego w analogicznym okresie roku ubiegłego, wynoszącego 2,7 mln zł. Na spadek ten w głównej mierze miały wpływ wyniki drugiego kwartału.

Skorygowany o niegotówkowe koszty Programu Motywacyjnego zysk netto wyniósł 1,8 mln zł w pierwszym półroczu 2021 roku i był niższy o 1,3 mln zł od zysku netto osiągniętego w analogicznym okresie roku ubiegłego.

## **Bilans, wybrane pozycje**

### **Rzeczowe aktywa trwałe**

Na dzień 30 czerwca 2021 roku rzeczowe aktywa trwałe Grupy Platige Image wynosiły 25,0 mln zł i były wyższe od stanu na dzień 30 czerwca 2020 roku o 3,2 mln zł. Wzrost ten w głównej mierze był efektem rozwiązanego w czwartym kwartale 2020 roku w Spółce Platige Image odpisu poniesionych nakładów na budowę hali nr 2 w wysokości 2,4 mln zł.

### **Należności krótkoterminowe**

Na dzień 30 czerwca 2021 roku należności krótkoterminowe Grupy Platige Image wynosiły 15,2 mln zł i były wyższe od stanu na dzień 30 czerwca 2020 roku o 2,7 mln zł. Wzrost ten w głównej mierze był wynikiem wyższych o 3,7 mln zł należności z tytułu podatków, ubezpieczeń społecznych i innych świadczeń w spółce Platige Sp. z o.o. Sp. K. oraz niższych o 0,7 mln zł należności z tytułu dostaw i usług.

### **Środki pieniężne i inne aktywa pieniężne**

Na dzień 30 czerwca 2021 roku Grupa odnotowała saldo gotówki w wysokości 3,4 mln zł, które było o 0,2 mln zł niższe od stanu na dzień 30 czerwca 2020 roku i o 0,5 mln zł od stanu na dzień 31 grudnia 2020 roku.

## **Zobowiązania długoterminowe**

Na dzień 30 czerwca 2021 roku zobowiązania długoterminowe Grupy, na które składają się zobowiązania z tytułu kredytów bankowych i leasingów, wyniosły 6,0 mln zł i były niższe od stanu na dzień 30 czerwca 2020 roku o 1,5 mln zł. W stosunku do stanu z 31 grudnia 2020 roku zobowiązania długoterminowe zmniejszyły się o 2,0 mln zł. Na spadek tej pozycji względem 30 czerwca 2020 roku w głównej mierze miało wpływ częściowe umorzenie (2,08 mln zł) otrzymanych w drugim kwartale 2020 roku z PFR przez spółki Grupy Kapitałowej subwencji finansowych w ramach programu "Tarcza finansowa PFR dla małych i średnich firm", a także reklasyfikacja części zobowiązań z tego tytułu z długo na krótkoterminowe w wysokości 1,1 mln zł oraz zobowiązań z tytułu kredytu inwestycyjnego w walucie EUR, na krótkoterminowe w wysokości 0,6 mln zł. Na pozycję tę miały również wpływ wyższe o 1,0 mln zł zobowiązania z tytułu leasingu sprzętu IT w Spółce Platige Image S.A.

## **Zobowiązania krótkoterminowe**

Na dzień 30 czerwca 2021 roku zobowiązania krótkoterminowe Grupy Platige Image wyniosły 18,7 mln zł i były o 0,7 mln zł niższe od stanu z 30 czerwca 2020 roku. W stosunku do stanu z 31 grudnia 2020 roku, wynoszącego 19,2 mln zł, zobowiązania krótkoterminowe zmniejszyły się o 0,5 mln zł. Spadek wobec stanu na 30 czerwca 2020 roku jest m.in. wynikiem zmniejszenia zadłużenia z tytułu kredytów i leasingu o 1,3 mln zł oraz niższych o 0,6 mln zł zobowiązań z tytułu wynagrodzeń. Na zmianę tej pozycji miały także wpływ wyższe 1,4 mln zł zobowiązania handlowe.

### **5.2.2 Omówienie jednostkowych wyników finansowych Spółki Platige Image S.A.**

#### **Przychody**

##### **Kwartalnie w okresie od 1 kwietnia do 30 czerwca 2021 roku**

Przychody w Spółce Platige Image S.A. w drugim kwartale 2021 roku utrzymały się na poziomie roku ubiegłego i wyniosły 19,0 mln zł. Wszystkie działalności Spółki, poza Platige Animation, osiągnęły w drugim kwartale wyższe przychody w stosunku do analogicznego kwartału roku ubiegłego.

##### **Narastająco w okresie od 1 stycznia do 30 czerwca 2021 roku**

W pierwszym półroczu 2021 roku przychody w Spółce Platige Image S.A. wyniosły 35,5 mln zł i były o 0,1 mln zł niższe niż przychody odnotowane w pierwszym półroczu ubiegłego roku. Analogicznie jak w drugim kwartale, wszystkie działalności Spółki, poza Platige Animation, osiągnęły wyższe przychody w stosunku do analogicznego okresu roku ubiegłego.

#### **Koszty działalności operacyjnej i marża na sprzedaży**

##### **Kwartalnie w okresie od 1 kwietnia do 30 czerwca 2021 roku**

W drugim kwartale 2021 roku Spółka Platige Image S.A. odnotowała stratę na wyniku na sprzedaży w wysokości 0,6 mln zł. W analogicznym okresie roku ubiegłego Spółka osiągnęła zysk w wysokości 3,4 mln zł. Wpływ na to miały wyższe koszty działalności operacyjnej.

Suma kosztów operacyjnych w omawianym okresie w Platige Image S.A. wyniosła 19,6 mln zł i w stosunku do drugiego kwartału roku ubiegłego wzrosła o 3,9 mln zł, tj. o 25%. Na wyższe koszty w głównej mierze złożyły się

wyższe o 3,6 mln zł koszty usług obcych, które w wyniku realizacji projektów z wyższym zaangażowaniem kosztów outsource wyniosły 11,0 mln zł oraz wyższe o 0,5 mln zł koszty materiałów produkcyjnych wykorzystywanych głównie w projektach eventowych. Wzrost ten został nieco złagodzony poprzez niższe o 0,5 mln zł, tj. o 7% koszty wynagrodzeń, które były na poziomie 6,1 mln zł.

W odniesieniu do sprzedaży, czyli jako procent sprzedaży, koszty wzrosły z 82% do 103% sprzedaży.

Koszty operacyjne Spółki w drugim kwartale 2021 roku bez kosztów Programu Motywacyjnego 2019 – 2022 wyniosły 19,3 mln zł i były wyższe o 3,9 mln zł, tj. o 25% od sumy kosztów analogicznego okresu roku ubiegłego.

W odniesieniu do sprzedaży koszty operacyjne bez kosztów Programu Motywacyjnego wzrosły z 81% do 102% sprzedaży, z czego udział kosztów usług obcych i wynagrodzeń bez kosztów Programu Motywacyjnego w sprzedaży razem wzrósł z 72% do 89% w bieżącym okresie.

### **Narastająco w okresie od 1 stycznia do 30 czerwca 2021 roku**

W pierwszym półroczu 2021 roku Spółka Platige Image S.A. wygenerowała stratę na sprzedaży w wysokości 0,8 mln zł, podczas gdy w analogicznym okresie roku ubiegłego Spółka wypracowała zysk na sprzedaży w wysokości 4,3 mln zł. W głównej mierze przyczyniły się do tego przesunięcia realizacji poszczególnych etapów projektów z drugiego na trzeci kwartał, a co za tym idzie słabsze wyniki finansowe oszacowane przez Spółkę na podstawie zaawansowania kosztowego wspomnianych projektów w drugim kwartale 2021 roku.

Koszty operacyjne Spółki Platige Image S.A. w okresie od 1 stycznia do 30 czerwca 2021 roku wyniosły 36,3 mln zł i były wyższe o 5,0 mln zł, tj. o 16% od kosztów poniesionych w analogicznym okresie roku 2020. Podobnie jak w drugim kwartale, na wyższe koszty złożyły się wyższe o 5,1 mln zł koszty usług obcych (głównie efekt większego zaangażowania kosztów outsource przy realizowanych projektach) i o 0,7 mln zł wyższych kosztów materiałów (wzrost kosztów materiałów produkcyjnych wykorzystywanych w realizacji projektów eventowych). Niższe były koszty wynagrodzeń, które wyniosły 12,1 mln zł i były o 1,2 mln zł mniejsze od kosztów poniesionych w pierwszym półroczu 2020 roku.

Suma kosztów operacyjnych Spółki bez kosztów Programu Motywacyjnego 2019 – 2022 w omawianym okresie 2021 roku wyniosła 35,8 mln zł i była wyższa o 4,9 mln zł, tj. o 16% od sumy kosztów poniesionych w pierwszym półroczu 2020 roku.

W odniesieniu do sprzedaży, czyli jako procent sprzedaży, koszty wzrosły z 88% do 102% sprzedaży, z czego udział największych pozycji kosztowych Spółki, czyli kosztów usług obcych i wynagrodzeń bez kosztów Programu Motywacyjnego w sprzedaży razem wzrósł z 76% do 88% w bieżącym okresie.

### **Pozostałe przychody i koszty operacyjne**

Spółka Platige Image S.A. w drugim kwartale 2021 roku odnotowała dodatnie saldo pozostałych przychodów i kosztów operacyjnych, które wyniosło 1,0 mln zł, w stosunku do ujemnego salda w wysokości 0,2 mln zł jakie Spółka wygenerowała w drugim kwartale roku ubiegłego. Dodatnie saldo bieżącego roku jest głównie wynikiem umorzenia w wysokości 1,2 mln zł części subwencji finansowej jakie Platige Image S.A. otrzymała w ubiegłym roku w ramach Programu Rządowego „Tarcza Finansowa Polskiego Funduszu Rozwoju dla Małych i Średnich Firm” realizowanego w związku ze skutkami COVID-19.

Narastająco, w okresie od 1 stycznia do 30 czerwca 2021 roku, w konsekwencji drugiego kwartału Spółka Platige Image S.A. odnotowała dodatnie saldo pozostałych przychodów i kosztów operacyjnych w wysokości 1,0 mln zł, podczas gdy w analogicznym okresie roku 2020 odnotowano ujemne saldo w wysokości 0,1 mln zł.

## Zysk EBITDA

### Kwartalnie w okresie od 1 kwietnia do 30 czerwca 2021 roku

W drugim kwartale 2021 roku Spółka Platige Image S.A. odnotowała zysk EBITDA w wys. 1,4 mln zł (marża EBITDA wyniosła 7,3%), który był o 2,6 mln zł niższy niż zysk EBITDA jaki Spółka wygenerowała w analogicznym kwartale roku ubiegłego, kiedy wyniósł 4,0 mln zł (marża EBITDA wyniosła 21,1%). Do spadku zysku EBITDA przyczyniły się wyższe koszty działalności operacyjnej.

EBITDA skorygowana o niegotówkowe koszty Programu Motywacyjnego 2019 – 2022 wyniosła w Spółce 1,7 mln zł i była o 2,6 mln zł niższa od skorygowanego zysku EBITDA drugiego kwartału 2020 roku. Skorygowana marża EBITDA wyniosła 8,7% i była o 13,7pkt% niższa od skorygowanej marży EBITDA odnotowanej w drugim kwartale roku ubiegłego.

### Narastająco w okresie od 1 stycznia do 30 czerwca 2021 roku

W pierwszym półroczu 2021 roku Spółka Platige Image S.A. odnotowała 2,0 mln zł zysku EBITDA (marża EBITDA wyniosła 5,7%), który był o 3,8 mln zł niższy od zysku EBITDA osiągniętego w analogicznym okresie roku ubiegłego, wynoszącego 5,8 mln zł z marżą EBITDA na poziomie 16,4%.

EBITDA skorygowana o niegotówkowe koszty Programu Motywacyjnego 2019 – 2022 wyniosła w Spółce w pierwszym półroczu 2021 roku 2,6 mln zł i była o 3,8 mln zł niższa niż w pierwszym półroczu 2020 roku. Skorygowana marża EBITDA była na poziomie 7,2% i była o 10,5pkt% niższa od marży EBITDA osiągniętej w analogicznym okresie roku ubiegłego.

## Przychody i koszty finansowe

### Kwartalnie w okresie od 1 kwietnia do 30 czerwca 2021 roku

W drugim kwartale 2021 roku Spółka Platige Image S.A. odnotowała dodatnie saldo przychodów i kosztów finansowych w wysokości 0,1 mln zł, które było niższe o 0,6 mln zł od dodatniego salda z roku ubiegłego. Na spadek ten w dużej mierze miały wpływ przychody jakie Spółka odnotowała w roku ubiegłym, na które w głównej mierze złożyło się 0,5 mln zł odwrócenia odpisu aktualizującego pożyczki jednej ze spółek Grupy w wyniku częściowej spłaty zobowiązań oraz dywidenda od spółki zależnej Dobro w wysokości 0,1 mln zł.

### Narastająco w okresie od 1 stycznia do 30 czerwca 2021 roku

W pierwszym półroczu 2021 roku Spółka Platige Image S.A. odnotowała, podobnie jak w analogicznym okresie roku ubiegłego, dodatnie saldo przychodów i kosztów finansowych, które wyniosło 0,6 mln zł i które było o 0,2 mln zł wyższe względem ubiegłego roku. Na dodatnie saldo bieżącego okresu złożyła się głównie dywidenda od jednej ze spółek zależnych w wysokości 0,5 mln zł oraz dodatnie różnice kursowe.

## Podatek dochodowy

W drugim kwartale 2021 roku, a w konsekwencji i w pierwszym półroczu 2021 roku, Spółka Platige Image S.A. wykazała 0,9 mln zł podatku dochodowego, na który w głównej mierze złożyło się 0,5 mln zł rezerw zawiązanych na podatek odroczony oraz 0,4 mln zł wykorzystanego aktywa podatkowego utworzonego w roku ubiegłym.

Główną pozycją podatku odroczonego są różnice przejściowe powstałe z wyceny kontraktów długoterminowych. Wycena kontraktów długoterminowych oparta jest o KSR nr 3, na podstawie którego Spółka wycenia przychody proporcjonalnie do stopnia zaawansowania usług.

## **Zysk netto**

### **Kwartalnie w okresie od 1 kwietnia do 30 czerwca 2021 roku**

W drugim kwartale 2021 roku Spółka Platige Image S.A. pomimo zysku brutto w wysokości 0,5 mln zł, odnotowała stratę netto w wysokości 0,4 mln zł. Przyczynił się do tego podatek dochodowy w wysokości 0,9 mln zł. W roku ubiegłym Spółka wygenerowała zysk netto w wysokości 3,3 mln zł.

Skorygowana o niegotówkowe koszty Programu Motywacyjnego 2019-2022 strata netto Spółki wyniosła 0,1 mln zł, natomiast skorygowany zysk netto jaki Spółka osiągnęła w drugim kwartale roku 2020 wyniósł 3,5 mln zł.

### **Narastająco w okresie od 1 stycznia do 30 czerwca 2021 roku**

W pierwszym półroczu 2021 roku Spółka Platige Image S.A. wykazała 0,2 mln zł straty netto, co było efektem wyników osiągniętych przez Spółkę w drugim kwartale. W analogicznym okresie roku ubiegłego Spółka odnotowała zysk netto w wysokości 3,8 mln zł.

Skorygowany o niegotówkowe koszty Programu Motywacyjnego 2019-2022 zysk netto Spółki w okresie od 1 stycznia do 30 czerwca 2021 roku wyniósł 0,4 mln zł i był o 3,9 mln zł niższy od zysku osiągniętego w analogicznym okresie roku ubiegłego.

## **Bilans, wybrane pozycje**

### **Rzeczowe aktywa trwałe**

Na dzień 30 czerwca 2021 roku rzeczowe aktywa trwałe Spółki Platige Image S.A. wyniosły 24,9 mln zł i były wyższe o 3,2 mln zł od stanu na dzień 30 czerwca 2020 roku. Wzrost ten w głównej mierze jest efektem rozwiązanego w czwartym kwartale 2020 roku odpisu poniesionych nakładów na budowę hali nr 2 w wysokości 2,4 mln zł.

### **Inwestycje długoterminowe**

Na dzień 30 czerwca 2021 roku inwestycje długoterminowe Spółki Platige Image S.A. wyniosły 2,6 mln zł i były wyższe o 1,2 mln zł od stanu na dzień 30 czerwca 2020 roku i o 0,5 mln zł od stanu na 31 grudnia 2020 roku. Wzrost ten w głównej mierze jest efektem udzielonych pożyczek spółkom zależnym.

### **Należności krótkoterminowe**

Na dzień 30 czerwca 2021 roku należności krótkoterminowe Spółki Platige Image S.A. wyniosły 12,7 mln zł i były niższe o 0,1 mln zł od stanu na dzień 30 czerwca 2020 roku.

Platige Image S.A. aktywnie monitoruje poziom należności, aby ograniczyć ich przeterminowanie i ryzyko nieściągalności. Branża, w której Grupa realizuje największe obroty, charakteryzuje się wydłużonymi terminami płatności i relatywnie niskim ryzykiem nieściągalności należności.

## **Środki pieniężne i inne aktywa pieniężne**

Spółka Platige Image S.A. na dzień 30 czerwca 2021 roku odnotowała 0,5 mln zł na saldzie gotówki, które było o 0,1 mln zł wyższe w porównaniu ze stanem gotówki z 31 grudnia 2020 roku i o 1,0 mln zł niższe od stanu na dzień 30 czerwca 2020 roku.

## **Kapitał podstawowy**

Na dzień 30 czerwca 2021 roku kapitał podstawowy Spółki Platige Image S.A. wyniósł 343 tys. zł i był wyższy od stanu na dzień 30 czerwca 2020 roku o 28 tys. zł. Wzrost kapitału jest wynikiem wykonania uprawnień wynikających z podjętych przez Zarząd uchwał: w trzecim kwartale 2020 roku w sprawie emisji i przydziału 40 000 warrantów subskrypcyjnych serii A Spółki uprawniających do objęcia 40 000 akcji zwykłych na okaziciela serii F Spółki po cenie emisyjnej 0,10 zł za akcję oraz w drugim kwartale 2021 roku w sprawie podwyższenia kapitału zakładowego Spółki w drodze emisji i objęcia 240 000 akcji zwykłych na okaziciela serii G o wartości nominalnej 0,10 zł każda.

## **Zobowiązania długoterminowe**

Na dzień 30 czerwca 2021 roku zobowiązania długoterminowe Spółki Platige Image S.A. wyniosły 5,3 mln zł i były niższe od stanu na dzień 30 czerwca 2020 roku o 1,5 mln zł i o 0,7 mln zł niższe od stanu na dzień 31 grudnia 2020 roku. Na spadek ten miało wpływ między innymi częściowe umorzenie (1,2 mln zł) otrzymanej w drugim kwartale 2020 roku z PFR subwencji finansowej w ramach programu "Tarcza finansowa PFR dla małych i średnich firm", a także reklasyfikacja części zobowiązań z tego tytułu z długo na krótkoterminowe w wysokości 0,7 mln zł oraz zobowiązań z tytułu kredytu inwestycyjnego w walucie EUR na krótkoterminowe w wysokości 0,6 mln zł, a także zaciągniętych zobowiązań z tytułu leasingu sprzętu IT w wysokości 1,0 mln zł.

## **Zobowiązania krótkoterminowe**

Na dzień 30 czerwca 2021 roku zobowiązania krótkoterminowe Spółki Platige Image S.A. wyniosły 15,4 mln zł i były wyższe od stanu na dzień 30 czerwca 2020 roku o 0,2 mln zł i o 1,4 mln zł od stanu na dzień 31 grudnia 2020 roku. Na wzrost względem stanu z 31 grudnia 2020 roku złożyły się wyższe o 1,0 mln zł zobowiązania handlowe oraz wyższe o 0,6 mln zł zobowiązania z tytułu kredytów, pożyczek i leasingu. Niższe o 0,2 mln zł były zobowiązania z tytułu podatków, ceł i ubezpieczeń społecznych.

### 5.3 Kluczowe finansowe wskaźniki efektywności Grupy Kapitałowej Platige Image

Podstawowe wskaźniki finansowe Grupy Kapitałowej Platige Image zostały zaprezentowane w tabeli poniżej:

	01.04.2021- 30.06.2021	01.04.2020 -30.06.2020	% zmiana	01.01.2021 -30.06.2021	01.01.2020 -30.06.2020	% zmiana
<b>I WSKAŹNIKI RENTOWNOŚCI:</b>						
<b>Rentowność majątku (%)</b> <i>Wynik finansowy netto / (Stan aktywów na początek okresu + Stan aktywów na koniec okresu) / 2)</i>	<b>2,0</b>	<b>4,2</b>	<b>-52%</b>	<b>2,3</b>	<b>5,5</b>	<b>-58%</b>
<b>Rentowność kapitału własnego (%)</b> <i>Wynik finansowy netto / (Stan kapitału własnego na początek okresu + Stan kapitału własnego na koniec okresu) / 2)</i>	<b>5,8</b>	<b>14,8</b>	<b>-61%</b>	<b>6,5</b>	<b>19,4</b>	<b>-66%</b>
<b>Rentowność sprzedaży netto (%)</b> <i>Wynik finansowy netto / Przychody netto ze sprzedaży produktów, towarów i materiałów</i>	<b>4,4</b>	<b>9,8</b>	<b>-55%</b>	<b>2,8</b>	<b>6,5</b>	<b>-56%</b>
<b>Marża na sprzedaży (%)</b> <i>Wynik na sprzedaży / Przychody netto ze sprzedaży produktów, towarów i materiałów</i>	<b>-1,4</b>	<b>14,6</b>	<b>-</b>	<b>0,3</b>	<b>9,6</b>	<b>-97%</b>
<b>II WSKAŹNIKI PŁYNNOŚCI:</b>						
<b>Wskaźnik płynności I</b> <i>Aktywa obrotowe / Zobowiązania krótkoterminowe</i>	<b>1,6</b>	<b>1,3</b>	<b>20%</b>	<b>1,6</b>	<b>1,3</b>	<b>20%</b>
<b>III WSKAŹNIKI POZOSTAŁE:</b>						
<b>Wynik finansowy na jedną akcję (zł/1akcja)</b> <i>Wynik finansowy netto / Średnia liczba akcji</i>	<b>0,35</b>	<b>0,67</b>	<b>-48%</b>	<b>0,40</b>	<b>0,85</b>	<b>-53%</b>



## 6 REALIZACJA STRATEGII ROZWOJU PLATIGE IMAGE S.A.

W ramach realizacji Strategii rozwoju Spółki Platige Image S.A. na lata 2021 – 2025 do dnia publikacji bieżącego raportu miały miejsce poniższe zdarzenia:

### **W zakresie game development:**

- Platige Image S.A. i Movie Games S.A. 6 kwietnia 2021 roku, w konsekwencji listu intencyjnego zawartego przez obie spółki dnia 9 lutego 2021 roku w zakresie współpracy w obszarze tworzenia gier komputerowych, zawiązały spółkę akcyjną pod firmą Image Games S.A. (dalej: IG) z siedzibą w Warszawie. Przedmiotem działalności nowo powstałej spółki jest stworzenie oraz skomercjalizowanie m.in. trzech gier z segmentu AA.

Kapitał zakładowy Image Games S.A. wyniósł 100 tys. zł i został objęty w równej części przez Platige Image S.A. i Movie Games S.A. Udział w ogólnej liczbie głosów w Image Games S.A. jest równy udziałowi w kapitale zakładowym i wynosi po 50%. Cena emisyjna objętych akcji odpowiada wartości nominalnej akcji. Czas trwania spółki jest nieoznaczony. Spółka może działać na obszarze Rzeczypospolitej Polskiej oraz poza jej granicami.

W ramach realizacji projektu gamingowego w Image Games S.A., zgodnie z założonym harmonogramem rozpoczęto prace nad wyprodukowaniem taktycznej gry RPG z widokiem izometrycznym. Obecne prace są na etapie koncepcyjno-prototypowym. Trwają również prace nad dokumentacją, jak i implementacją prototypowania, w tym - specyfikacje elementów i systemów prototypu a także pierwsze testy artowe.

Finalnie fazę koncepcyjną Spółka Image Games S.A. przewiduje zamknąć do końca trzeciego kwartału bieżącego roku. Na dzień sporządzenia sprawozdania finansowego Platige Image S.A, spółka Image Games S.A. nie przewiduje opóźnień w realizacji projektu gry.

- 1 lipca 2021 roku Platige Image S.A. oraz Juggler Games Sp. z o.o., w konsekwencji zawartego 18 maja 2021 roku porozumienia (Term sheet) w zakresie współpracy w obszarze gier komputerowych, zawiązały spółkę pod firmą PJ GAMES Sp. z o.o. z siedzibą w Warszawie.

Celem działalności PJ GAMES Sp. z o.o. jest realizacja projektu polegającego na doprowadzeniu uzgodnionej przez założycieli spółki gry komputerowej, której pomysłodawcą jest Juggler Games Sp. z o.o., do wersji tzw. Gold master (tj. wersja końcowa gry) oraz jej odpłatnej dystrybucji.

Kapitał zakładowy PJ GAMES Sp. z o.o. wyniósł 100 tys. zł, przy czym 79% udziałów zostało objęte przez Platige Image S.A., a 21% przez Juggler Games Sp. z o.o. Jednocześnie strony zawarły warunkową przedwstępną umowę sprzedaży udziałów, gwarantującą sprzedaż przez Spółkę Platige Image posiadanych udziałów w PJ GAMES w ilości zapewniającej docelowo udział w kapitale zakładowym na poziomie 55% Platige Image S.A. i 45% Juggler Games Sp. z o.o., pod warunkiem spełnienia się uzgodnionych w umowie warunków dotyczących terminu, budżetu i pozytywnych recenzji projektu. Cena emisyjna oraz cena sprzedaży udziałów odpowiada ich wartości nominalnej. Udział w ogólnej liczbie głosów w PJ GAMES jest równy udziałowi w kapitale zakładowym.

Spółka PJ Games planuje rozpoczęcie działalności projektowo-produkcyjną od 3 dekady sierpnia br. – zgodnie ze wstępnie zatwierdzonymi założeniami produkcyjnymi.

- Platige Image SA jest na etapie selekcji kolejnych projektów gamingowych.

### **W zakresie film development:**

- Nowy dział w Spółce - Film Development zajmuje się wyszukiwaniem i rozwojem koncepcji filmowych i serialowych, zarówno animowanych jak i live action. W tym celu zostały zawarte umowy i nawiązane współpracy z utalentowanymi twórcami i scenarzystami, wspólnie z którymi zespół pracował nad rozwojem projektów. Aktualnie w portfolio działu znajduje się 9 różnorodnych projektów, do których należą między innymi: pełnometrażowy film akcji, będący adaptacją uznanego przez krytyków zbioru opowiadań, serial

science-fiction, pełnometrażowy komediodramat osadzony w latach 90-tych, oraz serialowa czarna komedia oparta o oryginalny pomysł uznanej pisarki i blogerki. Równolegle prowadzone są prace developmentowe nad dwoma serialami animowanymi i pełnometrażowym filmem animowanym dla widowni rodzinnej. Rozwijane projekty zostaną finalnie zaoferowane m.in. platformom streamingowym oraz agentom sprzedaży na rynkach międzynarodowych.

## 7 INNOWACYJNOŚĆ W PRZEDSIĘBIORSTWIE

Spółka Platige Image S.A. kontynuuje w 2021 roku prace nad rozwojem wewnętrznego systemu do zarządzania środowiskiem aplikacji graficznych, tzw. „Pipeline”. Z perspektywy Platige Image rozwój zestawu narzędzi pipeline’owych jest kluczowy i niezbędny dla działalności firmy. Głównym celem tego projektu jest rozwój istniejącego produktu, poprzez aktualizację zestawu narzędzi i bibliotek automatyzujących pracę zespołów graficznych, wpływając w ten sposób bezpośrednio na przyspieszanie procesów produkcji w projektach. Wspomniane wcześniej aktualizacje zgodnie z prowadzoną wewnętrzną dokumentacją projektową dotyczą m.in. wymiany i refaktoryzacji istniejącego kodu, a w przyszłości także objęcia narzędziami pipeline dodatkowego oprogramowania. Dodatkowo, w dalszym ciągu rozbudowywana jest infrastruktura odpowiadająca za dystrybucję, konfigurację i uruchamianie zestawów narzędzi typu Rez i launcher działających w środowisku programów graficznych lub jako samodzielne oprogramowanie. Z kolei jako długoterminowe cele technologiczne rozwijanych narzędzi, Spółka Platige Image S.A. wskazuje stopniową rewizję i modularyzację najważniejszych podsystemów, w celu ułatwienia rozwoju i utrzymania zestawu narzędzi odpowiadających wymaganiom klientów oraz wysokim standardom branżowym.

Kolejna istotna inicjatywa technologiczna kontynuowana w 2021 roku w Grupie Platige Image (Spółka Platige Image S.A.), związana jest z pracami z wykorzystaniem tzw. silników czasu rzeczywistego („*real time engine*”) do produkcji animacji, a także w innych zastosowaniach, jak na przykład „virtual production”, studia telewizyjne czy projekty interaktywne. Prace rozwojowe w tej technologii zostały już zastosowane w wybranych projektach oraz m.in. w demo trailera o nazwie „Koala”. Dodatkowo, dzięki zastosowaniu technologii wykorzystywanych w gameingu i produkcji telewizyjnej w sposób odbiegający od ich codziennego zastosowania, przygotowane grafiki i animacje w technologii Virtual Production mogą być wyświetlane w czasie rzeczywistym w różnych warunkach i na różnych powierzchniach, m.in. w greenbox, na ekranie LED, ale również jako AR (augmented reality – rozszerzona rzeczywistość). Pozwala to na połączenie w czasie rzeczywistym grafiki komputerowej z fizyczną scenografią planów zdjęciowych i aktorami, przy zachowaniu wysokiej jakości treści i realizmu. Połączenie tych składowych niewątpliwie wpływa na wzrost potencjału Grupy Platige Image do świadczenia nowych usług i zdobywania przewagi konkurencyjnej nie tylko na rynku lokalnym, ale przede wszystkim międzynarodowym. Do kluczowych zalet wykorzystania tej technologii zaliczyć można: realizację zdjęć w wielu lokacjach jednego dnia, uniezależnienie się od warunków pogodowych, skrócenie do minimum etapu postprodukcji, czy też zmniejszenie liczby osób pracujących na planie. Spółka Platige Image S.A. potwierdza pełną gotowości do świadczenia usług w ramach technologii Virtual Production oraz dalszą chęć rozwoju tej technologii, dostosowując się do oczekiwań rynku lub nawet je kreując.

Spółka Platige Image S.A. w bieżącym roku prowadzi również prace nad aplikacją do zintegrowanej obsługi sesji Motion Capture, które są w końcowej fazie produkcyjnej. Aplikacja usprawni organizację sesji, komunikację z reżyserami i zespołem obsługi. Dodatkowo pozwoli na szybki przegląd nagranych materiałów oraz możliwości selekcji materiałów nadających się do dalszych etapów produkcji, optymalizując tym samym pre- i post- proces danych związanych z sesjami Motion Capture, wpływając tym samym na zmniejszenie kosztów czyszczeń nagrań mocapowych.

Kontynuowane są również dalsze, wewnętrzne analizy i prace o charakterze badawczo-rozwojowym, dotyczące projektów związanych z budową własnego, tzw. IP Box oraz innych prac związanych z wykorzystaniem tzw. ulgi B+R. Pozytywny efekt prac pozwoliłby Spółce, a tym samym Grupie Platige Image na skorzystanie z preferencyjnego opodatkowania przychodów uzyskanych ze sprzedaży produktów z obszaru IP Box oraz B+R.

## 8 STANOWISKO ZARZĄDU ODNOŚNIE REALIZACJI PROGNOZ FINANSOWYCH

Spółka Platige Image S.A. oraz Grupa Platige Image nie publikowały prognoz finansowych na 2021 rok.

Karol Żbikowski

---

Prezes Zarządu

Artur Małek

---

Członek Zarządu

Warszawa, 12 sierpnia 2021 r.