



PLATIGE IMAGE S.A.

RAPORT KWARTALNY

JEDNOSTKOWY I SKONSOLIDOWANY

III KWARTAŁ 2021

01.07.2021 - 30.09.2021

WARSZAWA 10 LISTOPADA 2021

SPIS TREŚCI

1 INFORMACJE O GRUPIE KAPITAŁOWEJ PLATIGE IMAGE	4
1.1 STRUKTURA GRUPY PLATIGE IMAGE Z WYSZCZEGÓLNIENIEM JEDNOSTEK PODLEGAJĄCYCH KONSOLIDACJI ORAZ JEDNOSTEK NIE OBJĘTYCH KONSOLIDACJĄ	8
1.2 WYBRANE DANE FINANSOWE SPÓŁEK ZALEŻNYCH, NIE PODLEGAJĄCYCH KONSOLIDACJI W PROCESIE SPORZĄDZANIA SKONSOLIDOWANEGO SPRAWOZDANIA FINANSOWEGO GRUPY KAPITAŁOWEJ PLATIGE IMAGE	10
1.3 INFORMACJE DOTYCZĄCE LICZBY OSÓB ZATRUDNIONYCH W GRUPIE PLATIGE IMAGE W PRZELICZENIU NA PEŁNE ETATY	11
2 KWARTALNE SKRÓCONE SKONSOLIDOWANE I JEDNOSTKOWE SPRAWOZDANIE FINANSOWE	12
2.1 SKRÓCONE SKONSOLIDOWANE SPRAWOZDANIE FINANSOWE	12
2.1.1 SKONSOLIDOWANY RACHUNEK ZYSKÓW I STRAT	12
2.1.2 SKONSOLIDOWANY BILANS	14
2.1.3 ZESTAWIENIE ZMIAN W SKONSOLIDOWANYM KAPITALE WŁASNYM	17
2.1.4 SKONSOLIDOWANY RACHUNEK PRZEPŁYWÓW PIENIĘŻNYCH	19
2.2 SKRÓCONE JEDNOSTKOWE SPRAWOZDANIE FINANSOWE	22
2.2.1 JEDNOSTKOWY RACHUNEK ZYSKÓW I STRAT	22
2.2.2 JEDNOSTKOWY BILANS	24
2.2.3 ZESTAWIENIE ZMIAN W JEDNOSTKOWYM KAPITALE WŁASNYM	27
2.2.4 JEDNOSTKOWY RACHUNEK PRZEPŁYWÓW PIENIĘŻNYCH	29
3 WPROWADZENIE	31
3.1 OKRES OBJĘTY KWARTALNYM RAPORTEM GRUPY KAPITAŁOWEJ	31
4 ZASADY RACHUNKOWOŚCI	31
4.1 PODSTAWA SPORZĄDZENIA JEDNOSTKOWEGO I SKONSOLIDOWANEGO SPRAWOZDANIA FINANSOWEGO	31
4.2 STOSOWANE ZASADY RACHUNKOWOŚCI	31
5 KOMENTARZ EMITENTA NA TEMAT OKOLICZNOŚCI I ZDARZEŃ ISTOTNIE WPŁYWAJĄCYCH NA DZIAŁALNOŚĆ EMITENTA I GRUPY KAPITAŁOWEJ PLATIGE IMAGE, ICH SYTUACJĘ FINANSOWĄ I WYNIKI OSIĄGNIĘTE W III KWARTALE 2021 ROKU	39
5.1 DZIAŁALNOŚĆ GRUPY PLATIGE IMAGE W TRZECIM KWARTALE 2021 ROKU I DO DNIA PUBLIKACJI RAPORTU	39
5.1.1 ISTOTNE UMOWY I ZDARZENIA GRUPY KAPITAŁOWEJ PLATIGE IMAGE W OMAWIANYM OKRESIE SPRAWOZDAWCZYM	39
5.1.2 WYBRANE PROJEKTY I AKTYWNOŚCI REALIZOWANE PRZEZ GRUPĘ KAPITAŁOWĄ PLATIGE IMAGE	40
5.1.3 DZIAŁANIA MARKETINGOWE, SUKCESY I NAGRODY, PUBLIKACJE W MEDIACH DOTYCZĄCE GRUPY PLATIGE IMAGE	48
5.1.4 POZOSTAŁE ZDARZENIA DOTYCZĄCE GRUPY KAPITAŁOWEJ PLATIGE IMAGE	51
5.1.5 WYBRANE ZDARZENIA PO DNIU BILANSOWYM JAKIE MIAŁY MIEJSCE W SPÓŁCE PLATIGE IMAGE S.A. I GRUPIE KAPITAŁOWEJ PLATIGE IMAGE	51
5.2 OMÓWIENIE SKONSOLIDOWANYCH WYNIKÓW FINANSOWYCH GRUPY PLATIGE IMAGE I SPÓŁKI PLATIGE IMAGE S.A. ORAZ CZYNNIKÓW I ZDARZEŃ, KTÓRE MIAŁY ISTOTNY NA NIE WPŁYW	52
5.2.1 OMÓWIENIE SKONSOLIDOWANYCH WYNIKÓW FINANSOWYCH GRUPY PLATIGE IMAGE	52
5.2.2 OMÓWIENIE JEDNOSTKOWYCH WYNIKÓW FINANSOWYCH SPÓŁKI PLATIGE IMAGE S.A.	57
5.3 KLUCZOWE FINANSOWE WSKAŹNIKI EFEKTYWNOŚCI GRUPY KAPITAŁOWEJ PLATIGE IMAGE	61
6 REALIZACJA STRATEGII ROZWOJU PLATIGE IMAGE S.A.	62
7 INNOWACYJNOŚĆ W PRZEDSIĘBIORSTWIE	64
8 STANOWISKO ZARZĄDU ODNOŚNIE REALIZACJI PROGNOZ FINANSOWYCH	65

LIST ZARZĄDU DO AKCJONARIUSZY

Szanowni Akcjonariusze,

Mamy przyjemność zaprezentować Państwu raport Grupy Kapitałowej Platige za trzeci kwartał 2021 roku. Był to niezwykle pracowity kwartał dla wszystkich linii biznesowych, a osiągnięte wyniki to skutek działań i decyzji, o których informowaliśmy w poprzednich raportach. Zrealizowaliśmy dla naszych klientów rekordową liczbę projektów cinematycznych, prowadziliśmy finalne prace nad drugim sezonem *Wiedźmina* którego premiera planowana jest na 17 grudnia br., aktywne działania sprzedażowe wypełniły także portfel zleceń w pionie reklamy oraz entertainment/creative arts, w którym większość projektów realizowana była z użyciem silnika Unreal Engine. O naszych działaniach w kierunku rozwoju produkcji z użyciem silnika czasu rzeczywistego informowaliśmy wcześniej wielokrotnie. Dziś coraz częściej wykorzystujemy go w projektach realizowanych dla klientów.

Trzeci kwartał to dalszy rozwój współpracy z Activision Publishing Inc. nad filmami do serii *Call of Duty*, a także wzmożona współpraca z wiodącymi producentami gier na rynku azjatyckim. W pionie reklamy pozyskujemy coraz większe projekty. Nowym kierunkiem biznesowym, który przyniósł ciekawe zlecenia projektowe jest obszar MENA (Middle East and North Africa) i który będziemy dalej intensywnie eksplorować. Planujemy także aktywizację działań sprzedażowych w zakresie projektów reklamowych na rynku amerykańskim. Po pandemicznej przerwie stopniowo odradza się także rynek eventów.

Aż 3 nasze produkcje zostały nominowane do jednych z najbardziej prestiżowych nagród na światowym rynku reklamy – The shots Awards EMEA, a na krajowym rynku Platige Image oraz dom produkcyjny Dobro otrzymały razem rekordowe 38 nominacji w konkursie Klubu Twórców Reklamy KTR.

Najlepsze historycznie wyniki kwartalne, to wynik rekordowej sprzedaży przy jednoczesnej kontroli realizowanych marż na projektach. Dalsze zwiększanie skali działalności wymagać będzie w najbliższych miesiącach powiększenia zespołów graficznych oraz inwestycji w technologię. Podjęliśmy już decyzję o budowie nowego studia w technologii MoCap, które pozwoli na efektywniejszą pracę nad naszymi produkcjami, a także świadczenie nowych usług sektorowi game dev.

W zakresie rozwoju produktów własnych ruszyły prace nad produkcją gier w spółkach Image Games SA (wspólne przedsięwzięcie z Movie Games SA) oraz PJ Games sp. z o.o. Trwają również prace nad uruchomieniem kolejnych projektów gamingowych.

W obszarze film development rozwijamy kilkanaście projektów. Są one na różnym etapie rozwoju – od negocjacji w sprawie zakupu praw autorskich, po wstępne rozmowy z platformami streamingowymi i agentami sprzedaży.

Zapraszamy do lektury niniejszego raportu, w którym znajdziecie Państwo szczegółowe informacje na temat działań podjętych przez Grupę Platige w trzecim kwartale br.

Z wyrazami szacunku,
Zarząd Platige Image S.A.

1 INFORMACJE O GRUPIE KAPITAŁOWEJ PLATIGE IMAGE

Jednostką dominującą Grupy Platige Image jest spółka Platige Image S.A. odpowiedzialna za produkcję i sprzedaż usług z obszaru grafiki i animacji komputerowych.

Platige Image S.A. jest polskim studiem produkcyjnym i postprodukcyjnym. Specjalizuje się w tworzeniu grafiki komputerowej, animacji 3D i cyfrowych efektów wizualnych dla świata filmu, rozrywki, edukacji oraz reklamy, a także produkcji imprez masowych i tworzeniu opraw telewizyjnych w technologii Vizrt.

Grupa Platige Image od ponad 20 lat łączy unikalny know-how, wynikający z umiejętności i kompetencji zespołu twórców z efektywnym modelem biznesowym oraz najnowocześniejszą technologią. Zrealizowała blisko pięć tysięcy projektów komercyjnych, w tym ponad trzy tysiące spotów reklamowych dla takich marek i koncernów jak P&G, Kompania Piwowarska, Nike, Pepsi, Lego, PKN Orlen, Gillette, McDonald's, Samsung czy Microsoft.

Od 2007 roku Grupa Platige Image specjalizuje się w tworzeniu cinematików (trailerów gier komputerowych) dla największych i najbardziej cenionych producentów gier video na świecie: CD Projekt RED (seria „Wiedźmin”, „Cyberpunk 2077”), Ubisoft („Watch Dogs 2”, „For Honor”), Ubisoft Singaopore („Skull and Bones”), Ubisoft Entertainment Sweden AB („Tom Clancy’s: The Division”), Midwinter Entertainment („Scavengers”), SEGA („Total War: Warhammer”), Crytek („Ryse: Son of Rome”), Arkane Studios („Prey”), IO Interactive („Hitman”), 11 bit studios („Frostpunk”) czy Square Enix („Kingsglaive: Final Fantasy XV”), Smilegate Entertainment („Crossfire HD”), Koch Media („Metro Exodus”).

Wśród ponad 200 wyróżnień zdobytych przez Platige Image S.A. znajdują się nagrody Brytyjskiej Akademii Filmowej i Telewizyjnej (BAFTA), Europejskiej Akademii Filmowej („Jeszcze Dzień Życia” - Najlepszy Pełnometrażowy Film Animowany), Hiszpańskiej Akademii Sztuki Filmowej (Goya Premios), oraz nagrody na największym na świecie festiwalu grafiki komputerowej SIGGRAPH, a także nominacje do Oskarów, Złotej Palmy na Festiwalu Filmowym w Cannes i Złotych Lwów na festiwalu filmowym Wenecji. Listę prestiżowych wyróżnień uzupełniają nagrody branżowe takie jak Animago¹, Animayo², London International Award³, Promax/BDA⁴, VES⁵ i Best of the Show na Comic Con⁶.

Obecnie zespół Grupy Platige Image tworzy 270 ekspertów z branży kreatywnej i technologicznej: grafików, designerów, animatorów, producentów, reżyserów i dyrektorów artystycznych. Grupa Platige Image posiada wyspecjalizowane działy dedykowane różnym obszarom działalności: cinematikom, animacji i efektom specjalnym VFX (Platige Animation), reklamie (Platige Commercials), eventom (Platige Events / Broadcast), teatrowi i rozrywce (Platige Entertainment / Creative Arts), oprawie dźwiękowej (Platige Sound), produkcji filmowej (Platige Films). Ponadto Studio współpracuje z ekspertami z różnorodnych branży, realizując projekty dla wiodących marek z całego świata.

Strategia rozwoju Platige Image S.A. na lata 2021-2025 zakłada ewolucję modelu biznesowego Spółki do modelu hybrydowego łączącego działalność w dotychczasowych obszarach usług serwisowych, z rozwojem projektów własnych (IP) w zakresie produkcji filmów (film development) oraz gier komputerowych (game development).

¹ Animago Award – uznawana jest za najważniejszą nagrodę za animację 3D w krajach niemieckojęzycznych.

² Animayo jest hiszpańskim animowanym festiwalem uznanym za tzw. „Festiwal Kwalifikacyjny” dla Akademii Sztuki i Nauki Filmowej przyznającej Oscary.

³ The London International Awards, czyli LIA (poprzednio London International Advertising Awards, LIAA), to coroczne nagrody przyznawane na całym świecie za „pionierów i przykłady doskonałości” w reklamie, mediach cyfrowych, produkcji, projektowaniu, muzyce i dźwięku oraz markowych rozrywkach.

⁴ Nagroda Promax/BDA przyznawana firmie lub osobie tworzącym w branży promocji i marketingu.

⁵ Visual Effects Society (VES) – jedyna w przemyśle rozrywkowym organizacja zrzeszająca artystów i techników od efektów specjalnych; nominacje VES przyznawane są w 20 kategoriach obejmujących kino, telewizję, reklamy oraz gry wideo.

⁶ Nagroda przyznawana na Święcie Popkultury – spotkaniu z twórcami filmów, komiksów, seriali, gier, pisarzy odbywającej się corocznie w kilku miastach na świecie, od 2016 roku także w Warszawie.

DANE ADRESOWE JEDNOSTKI DOMINUJĄCEJ, PRZEDMIOT DZIAŁALNOŚCI I NUMER W REJESTRZE SĄDOWYM

Firma	Platige Image S.A.
Adres siedziby	02-634 Warszawa, ul Racławicka 99A
Telefon	(48) 22 844 64 74
Fax	(48) 22 898 29 01
Adres strony internetowej	inwestor.platige.com
Adres e-mail	ir@platige.com
Podstawowy przedmiot działalności:	<ul style="list-style-type: none">• PKD 59.11.Z – Działalność związana z produkcją filmów, nagrań wideo i programów telewizyjnych• PKD 59.12.Z – Działalność postprodukcyjna związana z filmami, nagraniami wideo i programami telewizyjnymi
Sąd rejestrowy	Sąd Rejonowy dla m. st. Warszawy, XIII Wydział Gospodarczy Krajowego Rejestru Sądowego
Numer KRS	0000389414
REGON	142983580
NIP	524 20 14 184

ORGANY SPÓŁKI

Na dzień 30 września 2021 roku oraz na dzień publikacji niniejszego raportu okresowego w skład organów Spółki Platige Image S.A. wchodziły następujące osoby:

Zarząd

Prezes Zarządu	Karol Żbikowski
Członek Zarządu	Artur Małek

Rada Nadzorcza

Przewodniczący Rady Nadzorczej	Jarosław Sawko
Wiceprzewodniczący Rady Nadzorczej	Piotr Sikora
Sekretarz Rady Nadzorczej	Tomasz Bagiński
Członek Rady Nadzorczej	Robert Koński
Członek Rady Nadzorczej	Piotr Kamiński

W trzecim kwartale 2021 roku oraz do dnia publikacji niniejszego raportu okresowego nie wystąpiły zmiany w składzie organów Spółki.

KAPITAŁ ZAKŁADOWY

Na dzień 30 września 2021 roku, jak również na dzień publikacji niniejszego raportu okresowego, kapitał zakładowy Spółki wynosi 347 385,80 zł i dzieli się na 3 473 858 akcji o wartości nominalnej 0,10 zł każda, w tym na:

seria A	1 405 000	akcje imienne - uprzywilejowane co do głosu (1 akcja = 2 głosy)
seria B	455 000	akcje imienne - uprzywilejowane co do głosu (1 akcja = 2 głosy)
seria C	500 000	akcje zwykłe na okaziciela (1 akcja = 1 głos)
seria D	345 000	akcje zwykłe na okaziciela (1 akcja = 1 głos)
seria E	440 000	akcje zwykłe na okaziciela (1 akcja = 1 głos)
seria F	88 858	akcje zwykłe na okaziciela (1 akcja = 1 głos)
seria G	240 000	akcje zwykłe na okaziciela (1 akcja = 1 głos)

Ogólna liczba głosów ze wszystkich wyemitowanych przez Spółkę Platige Image S.A. akcji wynosi 5 333 858.

Na dzień publikacji niniejszego raportu okresowego do Alternatywnego Systemu Obrotu NewConnect wprowadzone zostały wszystkie akcje serii C, D, E, F i G Spółki.

- **W trzecim kwartale 2021 roku zmianie uległy wysokość i struktura kapitału zakładowego spółki w związku z emisją akcji zwykłych na okaziciela serii F.**

W lipcu bieżącego roku Spółka dokonała emisji 48 858 warrantów subskrypcyjnych serii B Spółki w ramach realizacji za rok 2020 Programu Motywacyjnego na lata 2019 – 2022. Emisja warrantów subskrypcyjnych nastąpiła w wyniku ich objęcia oraz wydania, tj. rejestracji warrantów w dniu 16 lipca 2021 r. w Krajowym Depozycie Papierów Wartościowych S.A. i zapisania ich na rachunkach papierów wartościowych osób uprawnionych. Emisja warrantów subskrypcyjnych serii B nastąpiła w wykonaniu uchwały nr 4 Nadzwyczajnego Walnego Zgromadzenia Spółki z dnia 26 listopada 2019 r. w sprawie emisji warrantów subskrypcyjnych w ramach realizacji Programu Motywacyjnego na lata 2019 – 2022 oraz uchwał Rady Nadzorczej Spółki z dnia 13 maja 2020 r. i z dnia 28 maja 2021 r. w sprawie szczegółowych warunków objęcia warrantów subskrypcyjnych za rok 2020. Wyemitowane warianty subskrypcyjne serii B Spółki uprawniały do objęcia 48 858 akcji zwykłych na okaziciela serii F Spółki po cenie emisyjnej 0,10 zł za jedną akcję. Warranty subskrypcyjne serii B zostały przydzielone Panu Karolowi Żbikowskiemu – Prezesowi Zarządu Spółki oraz Panu Arturowi Małkowi – Członkowi Zarządu Spółki. Warranty subskrypcyjne serii B zostały objęte przez osoby uprawnione nieodpłatnie.

W dniu 16 sierpnia 2021 roku doszło do objęcia 48 858 akcji zwykłych na okaziciela serii F Spółki o wartości nominalnej 0,10 zł każda, w wykonaniu praw z ww. warrantów subskrypcyjnych serii B, przez osoby uprawnione, tj. Pana Karolowa Żbikowskiego i Pana Artura Małka.

Akcje zwykłe na okaziciela serii F Spółki zostały wyemitowane na podstawie uchwały nr 5 Nadzwyczajnego Walnego Zgromadzenia Spółki z dnia 26 listopada 2019 r. w sprawie warunkowego podwyższenia kapitału zakładowego (w drodze emisji nie więcej niż 200.000 akcji zwykłych na okaziciela serii F w celu przyznania prawa do objęcia tych akcji posiadaczom warrantów subskrypcyjnych emitowanych na podstawie uchwały nr 4 tego Zgromadzenia).

Akcje zwykłe na okaziciela serii F zostały objęte po cenie emisyjnej równej 0,10 zł za akcję i opłacone w pełni wkładem pieniężnym. Zostały również zawarte umowy typu lock-up z ww. osobami, czasowo ograniczające swobodne rozporządzanie objętymi akcjami serii F.

W dniu 29 września 2021 roku akcje serii F zostały zarejestrowane w Krajowym Depozycie Papierów Wartościowych S.A., tym samym nastąpiło wydanie akcji osobom uprawnionym w formie zdematerializowanej, tj. zapisanie akcji na rachunkach papierów wartościowych ww. osób.

W dniu 29 października 2021 roku Zarząd Giełdy Papierów Wartościowych w Warszawie S.A. podjął uchwałę w sprawie wprowadzenia do alternatywnego systemu obrotu na rynku NewConnect 48.858 akcji zwykłych na okaziciela serii F Spółki o wartości nominalnej 0,10 zł każda. Uchwała weszła w życie z dniem jej podjęcia.

STRUKTURA AKCJONARIATU

Struktura akcjonariatu na dzień 30 września 2021 roku i na dzień publikacji raportu okresowego

AKCJONARIUSZ	ŁĄCZNA LICZBA POSIADANYCH AKCJI	ŁĄCZNA LICZBA POSIADANYCH GŁOSÓW	UDZIAŁ W KAPITALE ZAKŁADOWYM	UDZIAŁ W OGÓLNEJ LICZBIE GŁOSÓW
Jarosław Sawko	997 369	1 827 369	28,71%	34,26%
Piotr Sikora *	885 744	1 715 744	25,50%	32,17%
Tomasz Bagiński	260 736	460 736	7,51%	8,64%
Pozostali	1 330 009	1 330 009	38,28%	24,93%
Razem	3 473 858	5 333 858	100,00%	100,00%

* Ponadto, osoba z którą Pana Piotra Sikorę łączy domniemane porozumienie w rozumieniu art. 87 ust. 4 Ustawy o ofercie publicznej posiada 14 750 akcji Spółki, stanowiących 0,42% kapitału zakładowego Spółki, uprawniających do 14 750 głosów w Spółce, co stanowi 0,28% w ogólnej liczbie głosów w Spółce.

STAN POSIADANIA AKCJI PRZEZ OSOBY ZARZĄDZAJĄCE I NADZORUJĄCE

Na dzień 30 września 2021 roku i na dzień publikacji niniejszego raportu okresowego Członkowie Zarządu Spółki posiadali akcje Spółki wg poniższej tabeli:

	ŁĄCZNA LICZBA POSIADANYCH AKCJI	
	na dzień 30 września 2021 r.	na dzień publikacji sprawozdania
Karol Żbikowski	76 215	76 215
Artur Małek	36 643	36 643

Członkowie Rady Nadzorczej Spółki na dzień 30 września 2021 roku oraz na dzień publikacji niniejszego raportu okresowego nie posiadali akcji Spółki, poza osobami wskazanymi w tabeli powyżej Struktura akcjonariatu.

1.1 Struktura Grupy Platige Image z wyszczególnieniem jednostek podlegających konsolidacji oraz jednostek nie objętych konsolidacją

Grupa Kapitałowa Platige Image na dzień 30 września 2021 roku obejmowała następujące podmioty:

Jednostka dominująca:

PLATIGE IMAGE S.A.

adres: ul. Raławicka 99A, 02-634 Warszawa

Jednostki bezpośrednio zależne:

1. **PLATIGE FILMS Sp. z o.o.**

adres: ul. Raławicka 99A, 02-634 Warszawa

przedmiot działalności: produkcja i koprodukcja animowanych filmów pełnometrażowych oraz efektów specjalnych dla filmów fabularnych

Platige Image S.A. posiada 100% kapitału jednostki zależnej, ze 100% udziałem w ogólnej liczbie głosów.

2. **PLATIGE Sp. z o.o.**

adres: ul. Raławicka 99A, 02-634 Warszawa

Platige Sp. z o.o. jest jedynym komplementariuszem spółki Platige Sp. z o.o. Sp. k. i jest spółką celową nie prowadzącą działalności.

Platige Image S.A. posiada 100% kapitału jednostki zależnej, ze 100% udziałem w ogólnej liczbie głosów.

3. **PLATIGE Sp. z o.o. Sp.k.**

adres: ul. Raławicka 99A, 02-634 Warszawa

przedmiot działalności: pozyskiwanie nowych projektów od klientów zagranicznych dla Grupy Platige Image, rozwijanie kontaktów biznesowych z nowymi partnerami oraz produkcja istotnych projektów przy pomocy innych spółek z Grupy

Platige Image S.A. posiada 91% kapitału jednostki zależnej, a jednocześnie jest jedynym wspólnikiem spółki Platige Sp. z o.o., która jest w posiadaniu pozostałych 9%. Tym samym Platige Image S.A. posiada 100% kontrolę nad jednostką zależną. Komplementariuszem Platige Sp. z o.o. Sp.k. jest spółka Platige Sp. z o.o., w której Platige Image S.A. posiada 100 % udziałów w ogólnej liczbie głosów.

4. **FATIMA FILM Sp. z o.o.**

adres: ul. Raławicka 99A, 02-634 Warszawa

Fatima Film sp. z o.o. jest jedynym komplementariuszem spółki Fatima Film sp. z o.o. sp. k., i jest spółką celową nie prowadzącą działalności.

Platige Image S.A. posiada 100% kapitału jednostki zależnej, ze 100% udziałem w ogólnej liczbie głosów.

5. **FATIMA FILM Sp. z o.o. Sp.k.**

adres: ul. Raławicka 99A, 02-634 Warszawa

przedmiot działalności: spółka działająca w sektorze Przemysł Filmowy i Wideo, powołana w celu przeniesienia projektu Fatima z Platige Films sp. z o.o., a następnie kontynuacji projektu.

Platige Image S.A. posiada 91% kapitału jednostki zależnej, a jednocześnie jest jedynym wspólnikiem spółki Fatima Film Sp. z o.o., która jest w posiadaniu pozostałych 9%. Tym samym Platige Image S.A. posiada 100% kontrolę nad jednostką zależną. Komplementariuszem Fatima Film Sp. z o.o. Sp.k. jest spółka Fatima Film Sp. z o.o., w której Platige Image S.A. posiada 100 % udziałów w ogólnej liczbie głosów.

6. **DOBRO Sp. z o.o.**

adres: ul. Goszczyńskiego 24A, 02-610 Warszawa

przedmiot działalności: dom produkcyjny zajmujący się organizacją planów zdjęciowych oraz produkcją filmową w branży reklamowej i rozrywkowej

Platige Image S.A. posiada 75% kapitału jednostki zależnej, z 75% udziałem w ogólnej liczbie głosów.

7. PJ GAMES Sp. z o.o.

adres: ul. Raławicka 99A, 02-634 Warszawa

przedmiot działalności: tworzenie gier komputerowych

Platige Image S.A. posiada 79% kapitału jednostki zależnej, z 79% udziałem w ogólnej liczbie głosów.

Spółka PJ Games Sp. z o.o. została zawiązana 1 lipca 2021 roku przez Platige Image S.A. oraz Juggler Games Sp. z o.o. Działanie to było wynikiem porozumienia jakie spółki zawarły 18 maja 2021 roku w zakresie współpracy w obszarze gier komputerowych. PJ Games Sp. z o.o. została wpisana do Krajowego Rejestru Sądowego 3 września 2021 roku.

Celem działalności PJ Games jest realizacja projektu polegającego na doprowadzeniu uzgodnionej przez Platige Image S.A. i Juggler Games Sp. z o.o. gry komputerowej, której pomysłodawcą jest Juggler Games, do wersji tzw. gold master (tj. wersja końcowa gry) oraz jej odpłatnej dystrybucji.

Kapitał zakładowy PJ Games wynosi 100 tys. zł i został objęty w części równej 79% przez Platige Image S.A. i 21% przez Juggler Games. Strony zawarły warunkową przedwstępną umowę sprzedaży udziałów, gwarantującą sprzedaż przez Platige Image S.A. posiadanych udziałów w PJ Games Sp. z o.o. w ilości zapewniającej docelowo udział w kapitale zakładowym na poziomie 55% Platige Image S.A. i 45% Juggler Games Sp. z o.o., pod warunkiem spełnienia się uzgodnionych w umowie warunków dotyczących terminu, budżetu i pozytywnych recenzji projektu. Cena emisyjna oraz cena sprzedaży udziałów odpowiada ich wartości nominalnej.

Wszystkie ww. spółki podlegały konsolidacji metodą pełną, za wyjątkiem Fatima Film sp. z o.o. i Platige sp. z o.o., których dane są nieistotne (prezentacja wybranych danych znajduje się w pkt. 1.2 niniejszego raportu).

Jednostki współzależne:

1. IMAGE GAMES S.A.

adres: ul. Krucza 16/22, 00 - 526 Warszawa

przedmiot działalności: tworzenie i komercjalizowanie m.in. gier z segmentu AA

Platige Image S.A. posiada, wg odpisu w KRS (Krajowy Rejestr Sądowictwa) na dzień 30 września 2021 roku, 50% kapitału jednostki zależnej, z 50% udziałem w ogólnej liczbie głosów.

Spółka Image Games S.A. została zawiązana 6 kwietnia 2021 roku przez Platige Image S.A. oraz Movie Games S.A. w wykonaniu zawartego przez strony 9 lutego 2021 roku listu intencyjnego w zakresie współpracy w obszarze tworzenia gier komputerowych. Kapitał zakładowy Image Games, wg odpisu w KRS (Krajowy Rejestr Sądowictwa) wynosi 100 tys. zł.

W wyniku przeprowadzonej emisji akcji (emisja bez prawa poboru przez dotychczasowych akcjonariuszy), w trzecim kwartale bieżącego roku zostało objętych 44 445 nowoemitowanych akcji serii B o wartości nominalnej 0,10 zł każda, w związku z czym kapitał zakładowy Image Games S.A. zostanie podwyższony o kwotę 4,44 tys. zł do kwoty 104,4 tys. zł. Do dnia publikacji niniejszego raportu podwyższenie kapitału zakładowego nie zostało zarejestrowane w Krajowym Rejestrze Sądowym. Po ww. rejestracji udział Platige Image S.A. w kapitale jednostki zależnej i ogólnej liczbie głosów będzie wynosił 47,87%.

Spółka Image Games S.A. podlega konsolidacji metodą praw własności. Ze względu na nieistotność danych w drugim kwartale 2021 roku, spółka ta w wynikach Grupy Platige Image ujmowana jest od trzeciego kwartału 2021 roku.

Zdarzenia dotyczące zmian struktury Grupy Kapitałowej Platige Image:

W okresie trzeciego kwartału 2021 roku oraz do dnia publikacji niniejszego raportu okresowego nie nastąpiły inne, niż wskazane powyżej, zmiany w strukturze Grupy Kapitałowej Platige Image.

1.2 Wybrane dane finansowe spółek zależnych, nie podlegających konsolidacji w procesie sporządzania skonsolidowanego sprawozdania finansowego Grupy Kapitałowej Platige Image

Spółki Platige Sp. z o.o. oraz Fatima Film Sp. z o.o. nie prowadzą działalności operacyjnej, pełnią wyłącznie rolę komplementariuszy w dwóch spółkach komandytowych (odpowiednio Platige Sp. z o.o. Sp.k. oraz Fatima Film Sp. z o.o. Sp.k.) prowadzących działalność operacyjną i objętych konsolidacją w procesie sporządzania skonsolidowanego sprawozdania finansowego Grupy Kapitałowej Platige Image.

Dane finansowe spółek Platige Sp. z o.o. oraz Fatima Film Sp. z o.o. nie podlegają konsolidacji z uwagi na ich nieistotność, zgodnie z art. 58 ustawy o rachunkowości.

Poniżej przedstawione zostały wybrane dane finansowe ww. spółek zależnych, nie objętych konsolidacją (w tys. zł):

Platige Sp. z o.o.:

Lp.	Wyszczególnienie	Kwartalnie za okres:		Narastająco za okres:	
		01.07.2021- 30.09.2021	01.07.2020- 30.09.2020	01.01.2021- 30.09.2021	01.01.2020- 30.09.2020
I.	Przychody	0	0	0	0
II.	Wynik z działalności operacyjnej	-10	-10	-32	-30
III.	Wynik brutto	-11	-11	-34	-32
IV.	Wynik netto	-11	-11	-34	-32
				na dzień 30.09.2021	na dzień 30.09.2020
I	Aktywa razem			23	15
II	Kapitały własne			-95	-50
III	Kapitał (fundusz) podstawowy			5	5
IV	Zobowiązania			118	65

Fatima Film Sp. z o.o.:

Lp.	Wyszczególnienie	Kwartalnie za okres:		Narastająco za okres:	
		01.07.2021- 30.09.2021	01.07.2020- 30.09.2020	01.01.2021- 30.09.2021	01.01.2020- 30.09.2020
I.	Przychody	0	0	0	0
II.	Wynik z działalności operacyjnej	-17	-16	-51	-48
III.	Wynik brutto	-18	-17	-55	-50
IV.	Wynik netto	-18	-17	-55	-50
				na dzień 30.09.2021	na dzień 30.09.2020
I	Aktywa razem			74	10
II	Kapitały własne			-139	-67
III	Kapitał (fundusz) podstawowy			5	5
IV	Zobowiązania			213	77

1.3 Informacje dotyczące liczby osób zatrudnionych w Grupie Platige Image w przeliczeniu na pełne etaty

W trzecim kwartale 2021 roku średnie zatrudnienie w przeliczeniu na pełne etaty w Grupie Platige Image wyniosło 57 etatów i było o 3 etaty wyższe od średniego zatrudnienia trzeciego kwartału roku 2020.

Średnie zatrudnienie w Platige Image S.A. w tym okresie wyniosło 51 etatów i było o 2 etaty wyższe w stosunku do analogicznego okresu roku ubiegłego, gdy wynosiło 49 etatów.

Dodatkowo, Grupa na koniec trzeciego kwartału 2021 roku współpracowała z 213 współpracownikami. Liczba współpracujących grafików waha się w zależności od liczby projektów realizowanych przez Grupę.

Łączne zatrudnienie w Grupie Platige Image na koniec trzeciego kwartału 2021 roku wg różnych form zatrudnienia wyniosło 270 osób.

2 KWARTALNE SKRÓCONE SKONSOLIDOWANE I JEDNOSTKOWE SPRAWOZDANIE FINANSOWE

2.1 Skrócone skonsolidowane sprawozdanie finansowe

2.1.1 Skonsolidowany rachunek zysków i strat

SKONSOLIDOWANY RACHUNEK ZYSKÓW I STRAT

DANE W TYS. ZŁ

Lp.	Wyszczególnienie w tys. złotych	Kwartalnie za okres:			Narastająco za okres:		
		01.07.2021- 30.09.2021	01.07.2020- 30.09.2020	% zmiana	01.01.2021- 30.09.2021	01.01.2020- 30.09.2020	% zmiana
A.	Przychody ze sprzedaży i zrównane z nimi, w tym:	33 107	25 864	28%	79 623	66 610	20%
I.	Przychody netto ze sprzedaży produktów	33 107	25 864	28%	79 623	66 610	20%
II.	Zmiana stanu produktów (zwiększenie - wartość dodatnia, zmniejszenie - wartość ujemna)	-	-	-	-	-	-
III.	Koszty wytworzenia produktów na własne potrzeby jednostki	-	-	-	-	-	-
IV.	Przychody netto ze sprzedaży towarów i materiałów	-	-	-	-	-	-
B.	Koszty działalności operacyjnej	27 317	26 454	3%	73 685	63 307	16%
I.	Amortyzacja	976	968	1%	2 849	2 680	6%
II.	Zużycie materiałów i energii	596	526	13%	2 181	1 325	65%
III.	Usługi obce	18 055	17 141	5%	46 473	36 242	28%
IV.	Podatki i opłaty	318	209	52%	762	605	26%
V.	Wynagrodzenia	6 846	7 082	-3%	19 818	20 955	-5%
VI.	Ubezpieczenia społeczne i inne świadczenia	372	327	14%	1 151	1 125	2%
VII.	Pozostałe koszty rodzajowe	154	201	-23%	451	375	20%
VIII.	Wartość sprzedanych towarów i materiałów	-	-	-	-	-	-
C.	Zysk (strata) ze sprzedaży (A-B)	5 790	-590	-	5 938	3 303	80%
D.	Pozostałe przychody operacyjne	46	287	-84%	2 527	428	491%
I.	Zysk z tytułu rozchodu niefinansowych aktywów trwałych	-	19	-100%	-	54	-100%
II.	Dotacje	-	-	-	2 081	6	34390%
III.	Aktualizacja wartości aktywów niefinansowych	-	61	-100%	-	61	-100%
IV.	Inne przychody operacyjne	46	207	-78%	446	307	45%
E.	Pozostałe koszty operacyjne	7	-99	-	484	98	393%
I.	Strata z tytułu rozchodu niefinansowych aktywów trwałych	65	-	-	233	-	-
II.	Aktualizacja wartości aktywów niefinansowych	-63	-48	-	137	93	47%
III.	Inne koszty operacyjne	5	-51	-	114	5	2232%
F.	Zysk (strata) z działalności operacyjnej (C+D-E)	5 829	-204	-	7 981	3 633	120%

Lp.	Wyszczególnienie	Kwartalnie za okres:			Narastająco za okres:		
		01.06.2021- 30.09.2021	01.06.2020- 30.09.2020	% zmiana	01.01.2021- 30.09.2021	01.01.2020- 30.09.2020	% zmiana
G.	Przychody finansowe	-107	123	-	6	147	-96%
I.	Dywidendy i udziały w zyskach	-	-	-	-	-	-
II.	Odsetki	3	3	-	6	10	-41%
III.	Zysk z tytułu rozchodu aktywów finansowych	-	-	-	-	-	-
IV.	Aktualizacja wartości aktywów finansowych	-	-	-	-	-	-
V.	Inne	-110	120	-	-	137	-100%
H.	Koszty finansowe	233	259	-10%	344	778	-56%
I.	Odsetki	57	197	-71%	147	443	-67%
II.	Strata z tytułu rozchodu aktywów finansowych	-	-	-	-	-	-
III.	Aktualizacja wartości aktywów finansowych	-	-	-	-	1	-100%
IV.	Inne	176	62	187%	197	334	-41%
I	Zysk (strata) na sprzedaży całości lub części udziałów jednostek podporządkowanych	-53	-	-	-53	-	-
J.	Zysk (strata) brutto (F+G-H+I)	5 436	-340	-	7 590	3 002	153%
K.	Podatek dochodowy	254	-54	-	791	44	1717%
L.	Pozostałe obowiązkowe zmniejszenia zysku	-	59	-100%	-	683	-100%
M	Zyski (straty) mniejszości	65	144	-55%	367	96	284%
N	Zysk (strata) netto (J-K-L+/-M)	5 117	-489	-	6 432	2 179	195%
O	EBITDA*	6 805	764	790%	10 830	6 313	72%
Jednorazowe rezerwy i odpisy (netto):		274	245	12%	804	736	9%
Rezerwa na Program Motywacyjny		274	245	12%	804	736	9%
EBITDA skorygowana **		7 079	1 009	702%	11 634	7 049	65%
Zysk / Strata netto skorygowana		5 391	-244	-	7 236	2 915	248%

* EBITDA = Wynik na działalności operacyjnej przed amortyzacją

** EBITDA skorygowana = Wynik na działalności operacyjnej przed amortyzacją z wyłączeniem rezerwy na koszty Programu Motywacyjnego

2.1.2 Skonsolidowany bilans

SKONSOLIDOWANY BILANS

DANE W TYS. ZŁ

AKTYWA w tys. złotych		30.09.2021	30.09.2020	% zmiana
A.	AKTYWA TRWAŁE	29 060	26 039	12%
I.	Wartości niematerialne i prawne	1 004	349	187%
1.	Koszty zakończonych prac rozwojowych	376	-	-
2.	Wartość firmy	-	-	-
3.	Inne wartości niematerialne i prawne	628	150	319%
4.	Zaliczki na wartości niematerialne i prawne	-	199	-100%
II.	Wartość firmy jednostek podporządkowanych	-	-	-
1.	Wartość firmy - jednostki zależne	-	-	-
2.	Wartość firmy - jednostki współzależne	-	-	-
III.	Rzeczowe aktywa trwałe	24 531	22 256	10%
1.	Środki trwałe	21 613	21 579	0%
a)	grunty (w tym prawo wieczystego użytkowania gruntu)	5 129	5 204	-1%
b)	budynki, lokale i obiekty inżynierii lądowej i wodnej	10 414	10 361	1%
c)	urządzenia techniczne i maszyny	5 940	5 953	0%
d)	środki transportu	-	2	-100%
e)	inne środki trwałe	130	59	121%
2.	Środki trwałe w budowie	2 918	677	331%
3.	Zaliczki na środki trwałe w budowie	-	-	-
IV.	Należności długoterminowe	-	-	-
1.	Od jednostek powiązanych	-	-	-
2.	Od pozostałych jednostek	-	-	-
V.	Inwestycje długoterminowe	759	96	691%
1.	Nieruchomości	-	-	-
2.	Wartości niematerialne i prawne	-	-	-
3.	Długoterminowe aktywa finansowe	759	96	691%
a)	w jednostkach powiązanych	759	96	691%
b)	w pozostałych jednostkach, w których jednostka posiada zaangażowanie w kapitale	-	-	-
c)	w pozostałych jednostkach	-	-	-
4.	Inne inwestycje długoterminowe	-	-	-
VI.	Długoterminowe rozliczenia międzyokresowe	2 766	3 338	-17%
1.	Aktywa z tytułu odroczonego podatku dochodowego	2 752	3 336	-17%
2.	Inne rozliczenia międzyokresowe	14	2	577%

AKTYWA w tys. złotych c.d.		30.09.2021	30.09.2020	% zmiana
B.	AKTYWA OBROTOWE	37 721	29 693	27%
I.	Zapasy	129	13	851%
1.	Materiały	-	-	-
2.	Półprodukty i produkty w toku	44	13	224%
3.	Produkty gotowe	-	-	-
4.	Towary	-	-	-
5.	Zaliczki na dostawy	85	-	-
II.	Należności krótkoterminowe	23 923	15 105	58%
1.	Należności od jednostek powiązanych	8	5	51%
	a) z tytułu dostaw i usług	8	5	51%
	b) inne	-	-	-
2.	Należności od pozostałych jednostkach, w których jednostka posiada zaangażowanie w kapitale	-	-	-
	a) z tytułu dostaw i usług	-	-	-
	b) inne	-	-	-
3.	Należności od pozostałych jednostek	23 915	15 100	58%
	a) z tytułu dostaw i usług *	17 720	12 138	46%
	b) z tytułu podatków, dotacji, ceł, ubezpieczeń społecznych i zdrowotnych oraz innych świadczeń	5 962	2 556	133%
	c) inne	233	406	-43%
	d) dochodzone na drodze sądowej	-	-	-
III.	Inwestycje krótkoterminowe	4 197	3 420	23%
1.	Krótkoterminowe aktywa finansowe	4 197	3 420	23%
	a) w jednostkach powiązanych	3	-	-
	b) w pozostałych jednostkach	20	-	-
	c) środki pieniężne i inne aktywa pieniężne	4 174	3 420	22%
2.	Inne inwestycje krótkoterminowe	-	-	-
IV.	Krótkoterminowe rozliczenia międzyokresowe *	9 472	11 155	-15%
C.	Należne wpłaty na kapitał (fundusz) podstawowy	-	-	-
D.	Udziały (akcje) własne	-	-	-
	SUMA AKTYWÓW	66 781	55 732	20%

* Od stycznia 2021 roku Grupa Platige Image zmieniła prezentację korekty odliczenia VATu naliczonego z tytułu ulgi za złe długi. Do 31 grudnia 2020 roku pozycja ta prezentowana była w Należnościach od pozostałych jednostek z tytułu dostaw i usług, obecnie ujmowana jest w Krótkoterminowych rozliczeniach międzyokresowych.

PASywa w tys. złotych		30.09.2021	30.09.2020	% zmiana
A.	KAPITAŁ (FUNDUSZ) WŁASNY	29 716	15 110	97%
I.	Kapitał (fundusz) podstawowy	348	319	9%
II.	Kapitał (fundusz) zapasowy	32 631	26 692	22%
III.	Kapitał (fundusz) z aktualizacji wyceny	479	-	-
IV.	Pozostałe kapitały (fundusze) rezerwowe	9 297	8 286	12%
V.	Różnice kursowe z przeliczenia	-	-	-
VI.	Zysk (strata) z lat ubiegłych	-19 471	-22 366	-
VII.	Zysk (strata) netto	6 432	2 179	195%
VIII.	Odpisy z zysku netto w ciągu roku obrotowego (wielkość ujemna)	-	-	-
B.	KAPITAŁY MNIEJSZOŚCI	451	158	185%
C.	UJEMNA WARTOŚĆ FIRMY JEDNOSTEK PODPORZĄDKOWANYCH	-	-	-
I.	Ujemna wartość firmy -jednostki zależne	-	-	-
II.	Ujemna wartość firmy -jednostki współzależne	-	-	-
D.	ZOBOWIĄZANIA I REZERWY NA ZOBOWIĄZANIA	36 614	40 464	-10%
I.	Rezerwy na zobowiązania	4 896	5 489	-11%
1.	Rezerwa z tytułu odroczonego podatku dochodowego	1 229	1 962	-37%
2.	Rezerwa na świadczenia emerytalne i podobne	413	339	22%
3.	Pozostałe rezerwy	3 254	3 188	2%
II.	Zobowiązania długoterminowe	5 298	9 486	-44%
1.	Wobec jednostek powiązanych	-	-	-
2.	Wobec pozostałych jednostek, w których jednostka posiada zaangażowanie w kapitale	-	-	-
3.	Wobec pozostałych jednostek	5 298	9 486	-44%
a)	kredyty i pożyczki	3 005	7 737	-61%
b)	z tytułu emisji dłużnych papierów wartościowych	-	-	-
c)	inne zobowiązania finansowe	2 293	1 749	31%
d)	zobowiązania wekslowe	-	-	-
e)	inne	-	-	-
III.	Zobowiązania krótkoterminowe	21 574	22 544	-4%
1.	Wobec jednostek powiązanych	-	-	-
a)	z tytułu dostaw i usług	-	-	-
b)	inne	-	-	-
2.	Zobowiązania wobec pozostałych jednostek, w których jednostka posiada zaangażowanie w kapitale	-	-	-
3.	Wobec pozostałych jednostek	21 574	22 544	-4%
a)	kredyty i pożyczki	6 843	5 431	26%
b)	z tytułu emisji dłużnych papierów wartościowych	-	-	-
c)	inne zobowiązania finansowe **	1 440	1 429	1%
d)	z tytułu dostaw i usług, o okresie wymagalności:	9 091	11 820	-23%
e)	zaliczki otrzymane na dostawy	-	-	-
f)	zobowiązania wekslowe	-	-	-
g)	z tytułu podatków, ceł, ubezpieczeń i innych świadczeń	2 261	1 133	100%
h)	z tytułu wynagrodzeń	1 552	2 721	-43%
i)	inne **	387	10	3682%

PASYWA w tys. złotych c.d.	30.09.2021	30.09.2020	% zmiana
IV. Rozliczenia międzyokresowe	4 846	2 945	65%
1. Ujemna wartość firmy	-	-	-
2. Inne rozliczenia międzyokresowe	4 846	2 945	65%
SUMA PASYWÓW	66 781	55 732	20%

*** Od stycznia 2021 roku Grupa Platige Image zmieniła prezentację wyceny zabezpieczeń walutowych. Do 31 grudnia 2020 roku pozycja ta prezentowana była w Zobowiązaniach krótkoterminowych wobec pozostałych jednostek z tytułu innych zobowiązań finansowych, obecnie ujmowana jest w Zobowiązaniach krótkoterminowych wobec pozostałych jednostek z tytułu innych zobowiązań.*

2.1.3 Zestawienie zmian w skonsolidowanym kapitale własnym

ZESTAWIENIE ZMIAN W SKONSOLIDOWANYM KAPITALE WŁASNYM

DANE W TYS. ZŁ

Wyszczególnienie w tys. złotych	Kwartalnie za okres:			Narastająco za okres:		
	01.07.2021- 30.09.2021	01.07.2020- 30.09.2020	% zmiana	01.01.2021- 30.09.2021	01.01.2020- 30.09.2020	% zmiana
I. Kapitał (fundusz) własny na początek okresu (BO)	23 844	15 350	55%	16 058	12 178	32%
- zmiany przyjętych zasad (polityki) rachunkowości	-	-	-	-	-	-
I.a. Kapitał (fundusz) własny na początek okresu (BO) po korektach	23 844	15 350	55%	16 058	12 178	32%
1. Kapitał (fundusz) podstawowy na początek okresu	343	315	9%	319	315	1%
1.1. Zmiany kapitału (funduszu) podstawowego	5	4	25%	29	4	625%
a) zwiększenie (z tytułu)	5	4	25%	29	4	625%
- wydatki udziały (emisji akcji)	5	4	25%	29	4	625%
b) zmniejszenie (z tytułu)	-	-	-	-	-	-
1.2. Kapitał (fundusz) podstawowy na koniec okresu	348	319	9%	348	319	9%
2. Kapitał (fundusz) zapasowy na początek okresu	32 633	26 692	22%	26 692	25 109	6%
2.1. Zmiany kapitału (funduszu) zapasowego	-2	-	-	5 939	1 583	275%
a) zwiększenie	-	-	-	5 941	1 583	275%
- z emisji akcji powyżej wartości nominalnej	-	-	-	5 916	-	-
- z podziału zysku (ponad wymaganą ustawowo minimalną wartość)	-	-	-	25	969	-97%
- udział w zmianie kapitałów jednostek współkontrolowanych	-	-	-	-	-	-
- z innych tytułów (korekty dotyczące lat ubiegłych)	-	-	-	-	614	-100%
b) zmniejszenie (z tytułu)	2	-	-	2	-	-

Wyszczególnienie c.d. w tys. złotych	Kwartalnie za okres:			Narastająco za okres:		
	01.07.2021- 30.09.2021	01.07.2020- 30.09.2020	% zmiana	01.01.2021- 30.09.2021	01.01.2020- 30.09.2020	% zmiana
- udział w zmianie kapitałów jednostek współkontrolowanych	2	-	-	2	-	-
2.2. stan kapitału (funduszu) zapasowego na koniec okresu	32 631	26 692	22%	32 631	26 692	22%
3. Kapitał (fundusz) z aktualizacji wyceny na początek okresu	-	-	-	-	-	-
3.1. Zmiany kapitału (funduszu) z aktualizacji wyceny	479	-	-	479	-	-
a) zwiększenie (z tytułu)	479	-	-	479	-	-
- udział w zmianie kapitałów jednostek współkontrolowanych	479	-	-	479	-	-
3.2. Kapitał (fundusz) z aktualizacji wyceny na koniec okresu	479	-	-	479	-	-
4. Pozostałe kapitały (fundusze) rezerwowe na początek okresu	9 024	8 040	12%	8 493	7 550	12%
4.1. Zmiany pozostałych kapitałów (funduszy) rezerwowych	274	245	12%	804	736	9%
a) zwiększenie (z tytułu)	274	245	12%	804	736	9%
- program akcji pracowniczych	274	245	12%	804	736	9%
4.2. Pozostałe kapitały (fundusze) rezerwowe na koniec okresu	9 297	8 286	12%	9 297	8 286	12%
5. Różnice kursowe z przeliczenia	-	-	-	-	-	-
6. Zysk (strata) z lat ubiegłych na początek okresu	-18 156	-19 698	-	-19 446	-20 796	-
6.1. Zysk z lat ubiegłych na początek okresu	497	-	-	497	-	-
- zmiany przyjętych zasad (polityki) rach.	-	-	-	-	-	-
- korekty błędów	-	-	-	-	-	-
6.2. Zysk z lat ubiegłych na początek okresu, po korektach	497	-	-	497	-	-
a) zwiększenie (z tytułu)	-	-	-	-	-	-
b) zmniejszenie (z tytułu)	-	-	-	-	150	-100%
- podział zysku (na kapitał zapasowy)	-	-	-	-	150	-100%
6.3. Zysk z lat ubiegłych na koniec okresu	497	-	-	497	-150	-
6.4. Strata z lat ubiegłych na początek okresu	18 653	19 698	-5%	19 944	20 796	-4%
- zmiany przyjętych zasad (polityki) rach.	-	-	-	-	-	-
6.5. Strata z lat ubiegłych na początek okresu, po korektach	18 653	19 698	-5%	19 944	20 796	-4%
a) zwiększenie	-	-	-	-	-	-
b) zmniejszenie (z tytułu)	-	-	-	-25	1 420	-
- pokrycia kapitałem zapasowym	-	-	-	-	819	-100%
- pokrycia kapitałem rezerwowym	-	-	-	-25	-	-
- korekty dotyczące lat ubiegłych	-	-	-	-	601	-100%
6.6. Strata z lat ubiegłych na koniec okresu	18 653	19 698	-5%	19 969	22 216	-10%

Wyszczególnienie c.d. w tys. złotych	Kwartalnie za okres:			Narastająco za okres:		
	01.07.2021- 30.09.2021	01.07.2020- 30.09.2020	% zmiana	01.01.2021- 30.09.2021	01.01.2020- 30.09.2020	% zmiana
6.7. Zysk (strata) z lat ubiegłych na koniec okresu	-18 156	-19 698	-	-19 471	-22 366	-
7. Wynik netto	5 117	-489	-%	6 432	2 179	195%
a) zysk netto	5 117	-	-	6 432	2 179	195%
b) strata netto	-	489	-100%	-	-	-
c) odpisy z zysku	-	-	-	-	-	-
II. Kapitał (fundusz) własny na koniec okresu (BZ)	29 716	15 110	97%	29 716	15 110	97%
III. Kapitał (fundusz) własny, po uwzgl. proponowanego podziału zysku	29 716	15 110	97%	29 716	15 110	97%

2.1.4 Skonsolidowany rachunek przepływów pieniężnych

SKONSOLIDOWANY RACHUNEK PRZEPŁYWÓW PIENIĘŻNYCH

(metoda pośrednia)

DANE W TYS. ZŁ

Wyszczególnienie w tys. złotych	Kwartalnie za okres:			Narastająco za okres:		
	01.07.2021- 30.09.2021	01.07.2020- 30.09.2020	% zmiana	01.01.2021- 30.09.2021	01.01.2020- 30.09.2020	% zmiana
A. Przepływy środków pieniężnych z działalności operacyjnej						
I. Zysk (strata) netto	5 117	-489	-	6 432	2 179	195%
II. Korekty razem	-4 063	1 218	-	-9 276	145	-
1. Zyski (straty) mniejszości	65	144	-55%	367	96	284%
2. Zysk (strata) z udziałów (akcji) w jedn. wycenianych metodą praw własności	53	-	-	53	-	-
3. Amortyzacja	976	968	1%	2 849	2 680	6%
4. Zyski (straty) z tytułu różnic kursowych	31	-309	-	8	-272	-
5. Odsetki i udziały w zyskach (dywidendy)	39	456	-91%	36	658	-95%
6. Zysk (strata) z działalności inwestycyjnej	65	-266	-	233	-10	-
7. Zmiana stanu rezerw	58	23	156%	-48	-425	-
8. Zmiana stanu zapasów	-79	-13	-	-56	7	-
9. Zmiana stanu należności	-8 676	-4 260	-	-1 928	1 443	-
10. Zmiana stanu zobowiązań krótkotermin., z wyjątkiem pożyczek i kredytów	1 682	4 754	-65%	-7 394	-180	-
11. Zmiana stanu rozliczeń międzyokresowych	1 449	-453	-	-2 059	-4 516	-
12. Odsetki w grupie	-	-123	-	-	-123	-
13. Zmiana stanu rezerw odniesionych na kapitał rezerwowo	334	245	36%	804	736	9%
14. Inne korekty	-60	52	-	-2 141	51	-
III. Przepływy pieniężne netto z działalności operacyjnej (I+II)	1 054	729	45%	-2 844	2 324	-

Wyszczególnienie c.d.		Kwartalnie za okres:			Narastająco za okres:		
w tys. złotych		01.07.2021- 30.09.2021	01.07.2020- 30.09.2020	% zmiana	01.01.2021- 30.09.2021	01.01.2020- 30.09.2020	% zmiana
B. Przepływy środków pieniężnych z działalności inwestycyjnej							
I. Wpływy		-	169	-100%	-	223	-100%
1.	Zbycie wartości niemater. i prawnych oraz rzeczowych aktywów trwałych	-	19	-100%	-	73	-100%
2.	Zbycie inwestycji w nieruchomości oraz wartości niematerilane i prawne	-	-	-	-	-	-
3.	Z aktywów finansowych	-	150	-100%	-	150	-100%
	a) w jednostkach powiązanych	-	150	-100%	-	150	-100%
	b) w pozostałych jednostkach	-	-	-	-	-	-
4.	Inne wpływy inwestycyjne	-	-	-	-	-	-
II. Wydatki		671	615	9%	1 956	1 800	9%
1.	Nabycie wartości niemater. i prawnych oraz rzeczowych aktywów trwałych	317	121	162%	1 370	1 063	29%
2.	Inwestycje w nieruchomości oraz wartości niematerilane i prawne	328	474	-31%	371	662	-44%
3.	Na aktywa finansowe, w tym:	30	20	50%	215	75	187%
	a) w jednostkach powiązanych	30	20	50%	215	75	187%
	b) w pozostałych jednostkach	-	-	-	-	-	-
4.	Inne wydatki inwestycyjne	-4	-	-	-	-	-
III. Przepływy pieniężne netto z działalności inwestycyjnej (I-II)		-671	-446	50%	-1 956	-1 577	-
C. Przepływy środków pieniężnych z działalności finansowej							
I. Wpływy		1 241	965	29%	7 445	5 576	34%
1.	Wpływ netto z wydania udziałów (emisji akcji) i innych instrumentów kapitałowych oraz dopłat do kapitału	26	4	547%	6 026	5	133809%
2.	Kredyty i pożyczki	1 215	961	26%	1 419	5 571	-75%
3.	Leasing finansowy	-	-	-	-	-	-
4.	Inne wpływy finansowe	-	-	-	-	-	-
II. Wydatki		806	1 391	-42%	2 351	5 450	-57%
1.	Nabycie udziałów (akcji) własnych	-	-	-	-	-	-
2.	Dywidendy i inne wypłaty na rzecz właścicieli	-	49	-100%	166	49	237%
3.	Inne, niż wypłaty na rzecz właścicieli, wydatki z podziału zysku	-	-	-	-	-	-
4.	Spłaty kredytów i pożyczek	381	870	-56%	930	4 086	-77%
5.	Wykup dłużnych pap. wartościowych	-	-	-	-	-	-
6.	Płatności zobowiązań z tytułu umów leasingu finansowego	402	411	-2%	1 191	1 073	11%
7.	Płatności z tyt. innych zob. finansowych	-	-	-	-	-	-
8.	Odsetki	23	61	-63%	44	242	-82%
9.	Odsetki powiązane	-	-	-	-	-	-
10.	Pożyczki powiązane	-	-	-	-	-	-
11.	Inne wydatki finansowe	-	-	-	20	-	-

Wyszczególnienie c.d.		Kwartalnie za okres:			Narastająco za okres:		
		01.07.2021- 30.09.2021	01.07.2020- 30.09.2020	% zmiana	01.01.2021- 30.09.2021	01.01.2020- 30.09.2020	% zmiana
w tys. złotych							
III.	Przepływy pieniężne netto z działalności finansowej (I-II)	435	-427	-	5 094	126	-
D.	Przepływy pieniężne netto razem (A.III.+B.III+C.III)	818	-144	-	294	873	-66%
E.	Bilansowa zmiana stanu środków pieniężnych, w tym:	817	-144	-	295	873	-66%
	- zmiana stanu środków pieniężnych z tytułu różnic kursowych	-1	-	-	1	-	-
F.	Środki pieniężne na początek okresu	3 357	3 564	-6%	3 879	2 547	52%
G.	Środki pieniężne na koniec okresu (F+D)	4 174	3 420	22%	4 174	3 420	22%
	- o ograniczonej możliwości dysponowania	1 203	-	-	1 203	-	-

2.2 Skrócone jednostkowe sprawozdanie finansowe

2.2.1 Jednostkowy rachunek zysków i strat

Zarząd zwraca uwagę, że dane jednostkowe Platige Image S.A. nie prezentują pełnego obrazu wyników z uwagi na fakt, że część operacji z kontrahentami zagranicznymi realizowana jest w pozostałych spółkach Grupy.

JEDNOSTKOWY RACHUNEK ZYSKÓW I STRAT

(wariant porównawczy)

DANE W TYS. ZŁ

Lp.	Wyszczególnienie	Kwartalnie za okres:			Narastająco za okres:		
		w tys. złotych	01.07.2021- 30.09.2021	01.07.2020- 30.09.2020	% zmiana	01.01.2021- 30.09.2021	01.01.2020- 30.09.2020
A.	Przychody ze sprzedaży i zrównane z nimi, w tym:	23 704	18 124	31%	59 166	53 727	10%
I.	Przychody netto ze sprzedaży produktów	23 704	18 124	31%	59 166	53 727	10%
II.	Zmiana stanu produktów	-	-	-	-	-	-
III.	Koszty wytworzenia produktów na własne potrzeby jednostki	-	-	-	-	-	-
IV.	Przychody netto ze sprzedaży towarów i materiałów	-	-	-	-	-	-
B.	Koszty działalności operacyjnej	19 395	19 447	-0,3%	55 691	50 773	10%
I.	Amortyzacja	963	954	1%	2 810	2 642	6%
II.	Zużycie materiałów i energii	459	379	21%	1 842	1 026	80%
III.	Usługi obce	10 878	11 010	-1%	30 468	25 458	20%
IV.	Podatki i opłaty	235	203	16%	665	596	12%
V.	Wynagrodzenia	6 391	6 497	-2%	18 458	19 741	-7%
VI.	Ubezpieczenia społeczne i inne świadczenia	350	311	13%	1 094	1 082	1%
VII.	Pozostałe koszty rodzajowe	119	93	28%	354	228	55%
VIII.	Wartość sprzedanych towarów i materiałów	-	-	-	-	-	-
C.	Zysk (strata) ze sprzedaży (A-B)	4 309	-1 323	-	3 475	2 954	18%
D.	Pozostałe przychody operacyjne	32	81	-61%	1 382	186	643%
I.	Zysk z tytułu rozchodu niefinansowych aktywów trwałych	-	19	-100%	-	54	-100%
II.	Dotacje	-	-	-	1 210	6	19954%
III.	Aktualizacja wartości aktywów niefinansowych	-	-	-	-	-	-
IV.	Inne przychody operacyjne	32	62	-49%	172	126	36%

Lp.	Wyszczególnienie c.d.	Kwartalnie za okres:			Narastająco za okres:			
		w tys. złotych	01.07.2021- 30.09.2021	01.07.2020- 30.09.2020	% zmiana	01.01.2021- 30.09.2021	01.01.2020- 30.09.2020	% zmiana
E.	Pozostałe koszty operacyjne		1	-111	-	339	132	157%
I.	Strata z tytułu rozchodu niefinansowych aktywów trwałych		65	-	-	233	-	-
II.	Aktualizacja wartości aktywów niefinansowych		-68	-119	-	-3	44	-
III.	Inne koszty operacyjne		4	8	-53%	109	88	24%
F.	Zysk (strata) z działalności operacyjnej (C+D-E)		4 340	-1 131	-	4 518	3 008	50%
G.	Przychody finansowe		-38	36	-	613	803	-24%
I.	Dywidendy i udziały w zyskach		-	-	-	497	148	237%
II.	Odsetki		40	36	9%	116	126	-8%
III.	Zysk ze zbycia inwestycji		-	-	-	-	-	-
IV.	Aktualizacja wartości inwestycji		-	-	-	-	529	-100%
V.	Inne		-78	-	-	-	-	-
H.	Koszty finansowe		121	207	-42%	208	599	-65%
I.	Odsetki		51	72	-28%	138	293	-53%
II.	Strata ze zbycia inwestycji		-	-	-	-	-	-
III.	Aktualizacja wartości inwestycji		-	-	-	-	15	-100%
IV.	Inne		70	135	-48%	70	291	-76%
I.	Zysk (strata) brutto (F+G-H)		4 181	-1 302	-	4 923	3 212	53%
J.	Podatek dochodowy		-112	-162	-	805	-11	-
K.	Pozostałe obowiązkowe zmniejszenia zysku		-	84	-100%	-	665	-100%
L.	Zysk (strata) netto (I-J-K)		4 293	-1 224	-	4 118	2 558	61%
M.	EBITDA*		5 303	-177	-	7 328	5 650	30%
	Jednorazowe rezerwy i odpisy (netto):		274	245	12%	804	736	9%
	Rezerwa na Program Motywacyjny		274	245	12%	804	736	9%
	EBITDA skorygowana **		5 577	68	910%	8 132	6 386	27%
	Zysk / Strata netto skorygowana		4 567	-979	-	4 922	3 294	49%

* EBITDA = Wynik na działalności operacyjnej przed amortyzacją

** EBITDA skorygowana = Wynik na działalności operacyjnej przed amortyzacją z wyłączeniem rezerwy na koszty Programu Motywacyjnego

2.2.2 Jednostkowy bilans

JEDNOSTKOWY BILANS

DANE W TYS. ZŁ

AKTYWA w tys. złotych		30.09.2021	30.09.2020	% zmiana
A.	AKTYWA TRWAŁE	30 130	26 239	15%
I.	Wartości niematerialne i prawne	993	323	208%
1.	Koszty zakończonych prac rozwojowych	376	-	-
2.	Wartość firmy	-	-	-
3.	Inne wartości niematerialne i prawne	617	124	398%
4.	Zaliczki na wartości niematerialne i prawne	-	199	-100%
II.	Rzeczowe aktywa trwałe	24 472	22 174	10%
1.	Środki trwałe	21 554	21 497	0,3%
a)	grunty (w tym prawo wieczystego użytkowania gruntu)	5 129	5 204	-1%
b)	budynki, lokale i obiekty inżynierii lądowej i wodnej	10 414	10 361	1%
c)	urządzenia techniczne i maszyny	5 890	5 883	0,1%
d)	środki transportu	-	2	-100%
e)	inne środki trwałe	121	47	157%
2.	Środki trwałe w budowie	2 918	677	331%
3.	Zaliczki na środki trwałe w budowie	-	-	-
III.	Należności długoterminowe	-	-	-
1.	Od jednostek powiązanych	-	-	-
2.	Od pozostałych jednostek	-	-	-
IV.	Inwestycje długoterminowe	2 774	1 496	85%
1.	Nieruchomości	-	-	-
2.	Wartości niematerialne i prawne	-	-	-
3.	Długoterminowe aktywa finansowe	2 774	1 496	85%
a)	w jednostkach powiązanych	2 774	1 496	85%
b)	w pozostałych jednostkach, w których jednostka posiada zaangażowanie w kapitale	-	-	-
c)	w pozostałych jednostkach	-	-	-
4.	Inne inwestycje długoterminowe	-	-	-
V.	Długoterminowe rozliczenia międzyokresowe	1 891	2 246	-16%
1.	Aktywa z tytułu odroczonego podatku dochodowego	1 877	2 244	-16%
2.	Inne rozliczenia międzyokresowe	14	2	577%

	AKTYWA w tys. złotych c.d.	30.09.2021	30.09.2020	% zmiana
B. AKTYWA OBROTOWE		27 746	21 267	30%
I. Zapasy		129	13	851%
1. Materiały		-	-	-
2. Półprodukty i produkty w toku		44	13	224%
3. Produkty gotowe		-	-	-
4. Towary		-	-	-
5. Zaliczki na dostawy		85	-	-
II. Należności krótkoterminowe		19 520	11 943	63%
1. Należności od jednostek powiązanych		16 247	6 124	165%
a) z tytułu dostaw i usług		16 247	6 124	165%
b) inne		-	-	-
2. Należności od pozostałych jednostkach, w których jednostka posiada zaangażowanie w kapitale		-	-	-
a) z tytułu dostaw i usług		-	-	-
b) inne		-	-	-
3. Należności od pozostałych jednostek		3 273	5 819	-44%
a) z tytułu dostaw i usług *		2 707	5 304	-49%
b) z tytułu podatków, dotacji, ceł, ubezpieczeń społecznych i zdrowotnych oraz innych świadczeń		468	319	47%
c) inne		98	196	-49%
d) dochodzone na drodze sądowej		-	-	-
III. Inwestycje krótkoterminowe		1 401	2 225	-37%
1. Krótkoterminowe aktywa finansowe		1 401	2 225	-37%
a) w jednostkach powiązanych		5	566	-99%
b) w pozostałych jednostkach		-	-	-
c) środki pieniężne i inne aktywa pieniężne		1 396	1 659	-16%
2. Inne inwestycje krótkoterminowe		-	-	-
IV. Krótkoterminowe rozliczenia międzyokresowe *		6 696	7 086	-6%
C. Należne wpłaty na kapitał (fundusz) podstawowy		-	-	-
D. Udziały (akcje) własne		-	-	-
SUMA AKTYWÓW		57 876	47 506	22%

* Od stycznia 2021 roku Grupa Platige Image zmieniła prezentację korekty odliczenia VATu naliczonego z tytułu ulgi za złe długi. Do 31 grudnia 2020 roku pozycja ta prezentowana w Należnościach od pozostałych jednostek z tytułu dostaw i usług, obecnie ujmowana w Krótkoterminowych rozliczeniach międzyokresowych.

PASYWA w tys. złotych		30.09.2021	30.09.2020	% zmiana
A.	KAPITAŁ (FUNDUSZ) WŁASNY	27 791	16 346	70%
I.	Kapitał (fundusz) podstawowy	348	319	9%
II.	Kapitał (fundusz) zapasowy	32 458	26 542	22%
III.	Kapitał (fundusz) z aktualizacji wyceny	-	-	-
IV.	Pozostałe kapitały (fundusze) rezerwowe	9 297	8 286	12%
V.	Różnice kursowe z przeliczenia	-	-	-
VI.	Zysk (strata) z lat ubiegłych	-18 430	-21 359	-
VII.	Zysk (strata) netto	4 118	2 558	61%
VIII.	Odpisy z zysku netto w ciągu roku obrot (wielkość ujemna)	-	-	-
B.	ZOBOWIĄZANIA I REZERWY NA ZOBOWIĄZANIA	30 085	31 160	-3%
I.	Rezerwy na zobowiązania	4 435	4 509	-2%
1.	Rezerwa z tytułu odroczonego podatku dochodowego	769	981	-22%
2.	Rezerwa na świadczenia emerytalne i podobne	413	339	22%
3.	Pozostałe rezerwy	3 253	3 189	2%
II.	Zobowiązania długoterminowe	4 766	6 960	-32%
1.	Wobec jednostek powiązanych	-	-	-
2.	Wobec pozostałych jednostek, w których jednostka posiada zaangażowanie w kapitale	-	-	-
3.	Wobec pozostałych jednostek	4 766	6 960	-32%
a)	kredyty i pożyczki	2 473	5 211	-53%
b)	z tytułu emisji dłużnych papierów wartościowych	-	-	-
c)	inne zobowiązania finansowe	2 293	1 749	31%
d)	zobowiązania wekslowe	-	-	-
e)	inne	-	-	-
III.	Zobowiązania krótkoterminowe	16 656	17 675	-6%
1.	Wobec jednostek powiązanych	14	256	-94%
a)	z tytułu dostaw i usług	14	256	-94%
b)	inne	-	-	-
2.	Zobowiązania wobec pozostałych jednostek, w których jednostka posiada zaangażowanie w kapitale	-	-	-
3.	Wobec pozostałych jednostek	16 642	17 419	-4%
a)	kredyty i pożyczki	5 823	5 191	12%
b)	z tytułu emisji dłużnych papierów wartościowych	-	-	-
c)	inne zobowiązania finansowe **	1 440	1 429	1%
d)	z tytułu dostaw i usług	5 607	7 009	-20%
e)	zaliczki otrzymane na dostawy	-	-	-
f)	zobowiązania wekslowe	-	-	-
g)	z tytułu podatków, ceł, ubezpieczeń i innych świadczeń	1 850	1 069	73%
h)	z tytułu wynagrodzeń	1 552	2 712	-43%
i)	inne **	370	9	4104%
IV.	Rozliczenia międzyokresowe	4 228	2 016	110%
1.	Ujemna wartość firmy	-	-	-
2.	Inne rozliczenia międzyokresowe	4 228	2 016	110%
SUMA PASYWÓW		57 876	47 506	22%

** Od stycznia 2021 roku Grupa Platige Image zmieniła prezentację wyceny zabezpieczeń walutowych. Do 31 grudnia 2020 roku pozycja ta prezentowana w Zobowiązaniach krótkoterminowych wobec pozostałych jednostek z tytułu innych zobowiązań finansowych, obecnie ujmowana w Zobowiązaniach krótkoterminowych wobec pozostałych jednostek z tytułu innych zobowiązań.

2.2.3 Zestawienie zmian w jednostkowym kapitale własnym

ZESTAWIENIE ZMIAN W JEDNOSTKOWYM KAPITALE WŁASNYM

DANE W TYS. ZŁ

Wyszczególnienie	Kwartalnie za okres:			Narastająco za okres:		
	01.07.2021- 30.09.2021	01.07.2020- 30.09.2020	% zmiana	01.01.2021- 30.09.2021	01.01.2020- 30.09.2020	% zmiana
w tys. złotych						
I. Kapitał (fundusz) własny na początek okresu (BO)	23 220	17 321	34%	16 925	13 048	30%
- zmiany przyjętych zasad (polityki) rachunkowości	-	-	-	-	-	-
- korekty błędów	-	-	-	-	-	-
I.a. Kapitał (fundusz) własny na początek okresu (BO) po korektach	23 220	17 321	34%	16 925	13 048	30%
1. Kapitał (fundusz) podstawowy na początek okresu	343	315	9%	319	315	1%
1.1. Zmiany kapitału (funduszu) podstawowego	5	4	25%	29	4	625%
a) zwiększenie (z tytułu)	5	4	25%	29	4	625%
- wydania udziałów (emisji akcji)	5	4	25%	29	4	625%
b) zmniejszenie (z tytułu)	-	-	-	-	-	-
- umorzenia udziałów (akcji)	-	-	-	-	-	-
1.2. Kapitał (fundusz) podstawowy na koniec okresu	348	319	9%	348	319	9%
2. Kapitał (fundusz) zapasowy na początek okresu	32 458	26 542	22%	25 542	25 724	3%
2.1. Zmiany kapitału (funduszu) zapasowego	-	-	-	5 916	818	623%
a) zwiększenie	-	-	-	5 916	818	623%
- z emisji akcji powyżej wartości nominalnej	-	-	-	5 916	-	-
- z podziału zysku (ponad wymaganą ustawowo minimalną wartość)	-	-	-	-	818	-100%
b) zmniejszenie (z tytułu)	-	-	-	-	-	-
- umorzenie akcji	-	-	-	-	-	-
2.2. stan kapitału (funduszu) zapasowego na koniec okresu	32 458	26 542	22%	32 458	26 542	22%
3. Kapitał (fundusz) z aktualizacji wyceny na początek okresu – zmiany przyjętych zasad (polityki) rachunkowości	-	-	-	-	-	-
3.1. Zmiany kapitału (funduszu) z aktualizacji wyceny	-	-	-	-	-	-
3.2. Kapitał (fundusz) z aktualizacji wyceny na koniec okresu	-	-	-	-	-	-

Wyszczególnienie c.d. w tys. złotych	Kwartalnie za okres:			Narastająco za okres:		
	01.07.2021- 30.09.2021	01.07.2020- 30.09.2020	% zmiana	01.01.2021- 30.09.2021	01.01.2020- 30.09.2020	% zmiana
4. Pozostałe kapitały (fundusze) rezerwowe na początek okresu	9 024	8 040	12%	8 493	7 550	12%
4.1. Zmiany pozostałych kapitałów (funduszy) rezerwowych	274	245	12%	804	736	9%
a) zwiększenie (z tytułu)	274	245	12%	804	736	9%
- program akcji pracowniczych	274	245	12%	804	736	9%
4.2. Pozostałe kapitały (fundusze) rezerwowe na koniec okresu	9 297	8 286	12%	9 297	8 286	12%
5. Zysk (strata) z lat ubiegłych na początek okresu	-18 605	-17 577	-	-18 430	-20 540	-
5.1. Zysk z lat ubiegłych na początek okresu	-	-	-	-	-	-
- zmiany przyjętych zasad (polityki) rachunkowości	-	-	-	-	-	-
- korekty błędów	-	-	-	-	-	-
5.2. Zysk z lat ubiegłych na początek okresu, po korektach	-	-	-	-	-	-
a) zwiększenie (z tytułu)	-	-	-	-	-	-
- podziału zysku z lat ubiegłych	-	-	-	-	-	-
b) zmniejszenie (z tytułu)	-	-	-	-	-	-
- podział zysku (na kapitał zapasowy)	-	-	-	-	-	-
5.3. Zysk z lat ubiegłych na koniec okresu	-	-	-	-	-	-
5.4. Strata z lat ubiegłych na początek okresu	18 605	17 577	6%	18 430	20 540	-10%
- zmiany przyjętych zasad (polityki) rachunkowości	-	-	-	-	-	-
5.5. Strata z lat ubiegłych na początek okresu, po korektach	18 605	17 577	6%	18 430	20 540	-10%
a) zwiększenie	-	-	-	-	-	-
b) zmniejszenie (z tytułu)	-	-	-	-	-818	-
- pokrycia kapitałem zapasowym	-	-	-	-	-818	-
5.6. Strata z lat ubiegłych na koniec okresu	18 605	17 577	6%	18 430	21 359	-14%
5.7. Zysk (strata) z lat ubiegłych na koniec okresu	-18 605	-17 577	-	-18 430	-21 359	-
6. Wynik netto	4 293	-1 224	-	4 118	2 558	61%
a) zysk netto	4 293	-	-	4 118	2 558	61%
b) strata netto	-	1 224	-100	-	-	-
c) odpisy z zysku	-	-	-	-	-	-
II. Kapitał (fundusz) własny na koniec okresu (BZ)	27 791	16 346	70%	27 791	16 346	70%
III. Kapitał (fundusz) własny, po uwzględnieniu proponowanego podziału zysku	27 791	16 346	70%	27 791	16 346	70%

2.2.4 Jednostkowy rachunek przepływów pieniężnych

JEDNOSTKOWY RACHUNEK PRZEPŁYWÓW PIENIĘŻNYCH

(metoda pośrednia)

DANE W TYS. ZŁ

Lp.	Wyszczególnienie w tys. złotych	Kwartalnie za okres:			Narastająco za okres:		
		01.07.2021- 30.09.2021	01.07.2020- 30.09.2020	% zmiana	01.01.2021- 30.09.2021	01.01.2020- 30.09.2020	% zmiana
A. Przepływy środków pieniężnych z działalności operacyjnej							
I.	Zysk (strata) netto	4 293	-1 224	-	4 118	2 558	61%
II.	Korekty razem	-3 110	2 311	-	-6 940	1 331	-
1.	Amortyzacja	963	954	1%	2 810	2 642	6%
2.	Zyski (straty) z tytułu różnic kursowych	28	-312	-	3	-273	-
3.	Odsetki i udziały w zyskach (dywidendy)	2	295	-99%	-571	238	-
4.	Zysk (strata) z działalności inwestycyjnej	65	-266	-	233	-515	-
5.	Zmiana stanu rezerw	-437	243	-	248	-254	-
6.	Zmiana stanu zapasów	-79	-13	-	-70	7	-
7.	Zmiana stanu należności Zmiana stanu zobowiązań	-6 783	481	-	-7 397	-345	-
8.	krótkoterminowych, z wyjątkiem pożyczek i kredytów	24	2 484	-99%	745	2 803	-73%
9.	Zmiana stanu rozliczeń międzyokresowych	2 833	-1 737	-	-2 475	-3 645	-
10.	Odsetki w grupie	-	-123	-	-	-123	-
10.	Zmiana stanu rezerw odniesionych na kapitał rezerwowy	334	245	36%	804	736	9%
11.	Inne korekty	-60	60	-	-1 270	60	-
III.	Przepływy pieniężne netto z działalności operacyjnej (I+II)	1 183	1 087	9%	-2 822	3 889	-
B. Przepływy środków pieniężnych z działalności inwestycyjnej							
I.	Wpływy	-	167	-100%	844	753	12%
1.	Zbycie wartości niematerialnych i prawnych oraz rzeczowych aktywów trwałych	-	19	-100%	-	73	-100%
2.	Zbycie inwestycji w nieruchomości oraz wartości niematerialne i prawne	-	-	-	-	-	-
3.	Z aktywów finansowych	-	148	-100%	844	680	24%
a)	w jednostkach powiązanych	-	148	-100%	844	680	24%
b)	w pozostałych jednostkach	-	-	-	-	-	-
4.	Inne wpływy inwestycyjne	-	-	-	-	-	-

Lp.	Wyszczególnienie c.d. w tys. złotych	Kwartalnie za okres:			Narastająco za okres:		
		01.07.2021- 30.09.2021	01.07.2020- 30.09.2020	% zmiana	01.01.2021- 30.09.2021	01.01.2020- 30.09.2020	% zmiana
II.	Wydatki	770	646	19%	2 614	1 827	43%
1.	Nabycie wartości niemater. i prawnych oraz rzeczowych aktywów trwałych	317	117	172%	1 359	1 050	29%
2.	Inwestycje w nieruchomości oraz wartości niematerialne i prawne	328	474	-31%	371	662	-44%
3.	Na aktywa finansowe	129	55	135%	884	115	669%
	a) w jednostkach powiązanych	129	55	135%	884	115	669%
	b) w pozostałych jednostkach	-	-	-	-	-	-
4.	Inne wydatki inwestycyjne	-4	-	-	-	-	-
III.	Przepływy pieniężne netto z działalności inwestycyjnej (I-II)	-770	-479	-	-1 770	-1 074	-
C.	Przepływy środków pieniężnych z działalności finansowej						
I.	Wpływy	1 220	965	26%	7 424	3 833	94%
	Wpływ netto z wydania udziałów (emisji akcji) i innych instrumentów kapitałowych oraz dopłat do kapitału	5	4	22%	6 005	4	150022%
2.	Kredyty i pożyczki	1 215	961	26%	1 419	3 829	-63%
3.	Leasing finansowy	-	-	-	-	-	-
4.	Inne wpływy finansowe	-	-	-	-	-	-
II.	Wydatki	696	1 339	-48%	1 813	5 298	-66%
1.	Nabycie udziałów (akcji) własnych	-	-	-	-	-	-
2.	Dywidendy i inne wypłaty na rzecz właścicieli	-	-	-	-	-	-
3.	Inne, niż wypłaty na rzecz właścicieli, wydatki z podziału zysku	-	-	-	-	-	-
4.	Spłaty kredytów i pożyczek	273	868	-69%	578	3 984	-85%
5.	Wykup dłużnych papierów wart.	-	-	-	-	-	-
6.	Płatności zobowiązań z tytułu umów leasingu finansowego	400	410	-2%	1 191	1 072	11%
7.	Płatności z tyt. innych zobowiązań finans.	-	-	-	-	-	-
8.	Odsetki	23	61	-63%	44	242	-82%
9.	Odsetki powiązane	-	-	-	-	-	-
10.	Pożyczki powiązane	-	-	-	-	-	-
11.	Inne wydatki finansowe	-	-	-	-	-	-
III.	Przepływy pieniężne netto z działalności finansowej (I-II)	524	-374	-	5 611	-1 465	-
D.	Przepływy pieniężne netto razem (A.III.+B.III+C.III)	937	234	301%	1 019	1 350	-25%
E.	Bilansowa zmiana stanu środków pieniężnych, w tym:	937	234	301%	1 019	1 350	-25%
	- zmiana stanu środków pieniężnych z tytułu różnic kursowych	-	-	-	1	-	-
F.	Środki pieniężne na początek okresu	459	1 425	-68%	377	309	22%
G.	Środki pieniężne na koniec okresu (F+D)	1 396	1 659	-16%	1 396	1 659	-16%
	- o ograniczonej możliwości dysponowania	1 203	-	-	1 203	-	-

3 WPROWADZENIE

3.1 Okres objęty kwartalnym raportem Grupy Kapitałowej

Raport kwartalny Grupy Kapitałowej Platige Image został przygotowany za okres od 1 lipca do 30 września 2021 roku i za okres od 1 stycznia do 30 września 2021 roku oraz na dzień 30 września 2021 roku. Dane porównawcze obejmują okresy odpowiednio od 1 lipca do 30 września 2020 roku i od 1 stycznia do 30 września 2020 roku oraz na dzień 30 września 2020 roku.

Sprawozdania finansowe wszystkich jednostek podporządkowanych sporządzone zostały za ten sam okres sprawozdawczy, co sprawozdanie finansowe jednostki dominującej i przy zastosowaniu spójnych zasad rachunkowości.

4 ZASADY RACHUNKOWOŚCI

Omówienie obowiązujących przy sporządzaniu kwartalnego raportu Grupy Kapitałowej Platige Image zasad (polityki) rachunkowości, w szczególności zasad grupowania operacji gospodarczych, metod wyceny aktywów i pasywów, dokonywania odpisów amortyzacyjnych, ustalania wyniku finansowego, sporządzania jednostkowych sprawozdań finansowych oraz sposobu sporządzenia skonsolidowanego sprawozdania finansowego.

4.1 Podstawa sporządzenia jednostkowego i skonsolidowanego sprawozdania finansowego

Jednostkowe i skonsolidowane sprawozdanie finansowe sporządzone zostało w oparciu o zasady rachunkowości wynikające z przepisów ustawy z dnia 29 września 1994 r. o rachunkowości (t.j. Dz.U. 2021 poz. 217) i wydanymi na jej podstawie przepisami wykonawczymi.

W raporcie kwartalnym wykazane są zdarzenia gospodarcze zgodnie z ich treścią ekonomiczną.

Raport kwartalny został sporządzony w pełnych tysiącach złotych o ile nie wskazano inaczej.

4.2 Stosowane zasady rachunkowości

Przychody i koszty

Przychody i koszty są ujmowane zgodnie z zasadą memoriału, tj. w roku obrotowym, którego dotyczą, niezależnie od terminu otrzymania lub dokonania płatności.

Spółki z Grupy prowadzą ewidencję kosztów w układzie rodzajowym oraz sporządzają rachunek zysków i strat w wariantcie porównawczym.

Przychody ze sprzedaży produktów, towarów i materiałów ujmuje się w rachunku zysków i strat, gdy korzyści wynikające z praw własności do produktów, towarów i materiałów przekazano nabywcy. Przychody ze sprzedaży usług o okresie realizacji krótszym niż 3 miesiące ujmowane są w momencie wykonania usługi.

Przychody i koszty z wykonania usługi o okresie realizacji dłuższym niż 3 miesiące ustala się na dzień bilansowy proporcjonalnie do stopnia zaawansowania usługi. Stan zaawansowania realizacji umowy ustala się w powiązaniu ze stanem realizacji projektów.

Odsetki

Przychody odsetkowe są ujmowane w momencie ich naliczenia.

Dywidendy

Należne dywidendy zalicza się do przychodów finansowych na dzień powzięcia przez Walne Zgromadzenie Akcjonariuszy spółki, w którą jednostka zainwestowała, uchwały o podziale zysku, chyba że w uchwale określono inny dzień prawa do dywidendy.

Rachunek przepływów pieniężnych

Rachunek przepływów pieniężnych sporządzono metodą pośrednią.

Wartości niematerialne i prawne

Wartości niematerialne i prawne ujmuje się w księgach według cen ich nabycia lub kosztów poniesionych na ich wytworzenie i umarza metodą liniową przy zastosowaniu następujących stawek amortyzacyjnych:

- | | |
|--|--------|
| • Koszty zakończonych prac rozwojowych | 33,33% |
| • Koncesje, patenty, licencje i znaki towarowe | 20% |
| • Wartość firmy | 5% |
| • Oprogramowanie | 50% |
| • Inne | 20% |

Poprawność stosowanych okresów i stawek amortyzacji wartości niematerialnych i prawnych jest przez jednostkę weryfikowana, powodując odpowiednią korektę dokonywanych w następnych latach odpisów amortyzacyjnych.

Wartość firmy, która powstaje w związku z wniesieniem zorganizowanej części przedsiębiorstwa jest ujmowana jako składnik wartości niematerialnych. Wartość firmy wykazywana jest według cen nabycia skorygowanych o ujętą wartość netto (wartość godziwą) nabytych identyfikowalnych aktywów oraz o wartość przejętych zobowiązań i należności. Wartość firmy amortyzuje się metodą liniową przy zastosowaniu 5% stawki amortyzacyjnej.

Środki trwałe

Wartość początkową środków trwałych ujmuje się w księgach według cen nabycia lub kosztów wytworzenia, pomniejszonych o odpisy amortyzacyjne, a także o odpisy z tytułu trwałej utraty ich wartości.

Cena nabycia i koszt wytworzenia środków trwałych oraz środków trwałych w budowie obejmuje ogół ich kosztów poniesionych przez jednostkę za okres budowy, montażu, przystosowania i ulepszenia do dnia przyjęcia do użytkowania, w tym również koszt obsługi zobowiązań zaciągniętych w celu ich finansowania i związane z nimi różnice kursowe, pomniejszony o przychody z tego tytułu.

Wartość początkową stanowiącą cenę nabycia lub koszt wytworzenia środka trwałego powiększają koszty jego ulepszenia, polegającego na przebudowie, rozbudowie, modernizacji lub rekonstrukcji, powodującego, że wartość użytkowa tego środka po zakończeniu ulepszenia przewyższa posiadaną przy przyjęciu do użytkowania wartość użytkową.

Środki trwałe amortyzowane są metodą liniową. Rozpoczęcie amortyzacji następuje w następnym miesiącu po przyjęciu środka trwałego do użytkowania. Składniki majątku o wartości początkowej większej niż 2,0 tys. złotych oraz nie przekraczającej 3,5 tys. zł są jednorazowo odpisywane w ciężar kosztów amortyzacji w momencie przekazania do użytkowania.

Przykładowe stawki amortyzacyjne są następujące:

• Budynki	2,5-10%
• Urządzenia techniczne i maszyny (z wyłączeniem sprzętu komputerowego)	10-30%
• Środki transportu	20%
• Inne środki trwałe	20%
• Prawo użytkowania wieczystego gruntu	1,28%
• Sprzęt komputerowy	30%

Poprawność stosowanych okresów i stawek amortyzacji środków trwałych jest przez jednostkę weryfikowana, powodując odpowiednią korektę dokonywanych w następnych latach odpisów amortyzacyjnych.

Inwestycje

Inwestycje obejmują aktywa posiadane w celu osiągnięcia korzyści ekonomicznych wynikających z przyrostu wartości tych aktywów, uzyskania z nich przychodów w formie odsetek, dywidend (udziałów w zyskach) lub innych pożytków, w tym również z transakcji handlowej, a w szczególności aktywa finansowe oraz te nieruchomości i wartości niematerialne i prawne, które nie są użytkowane przez jednostkę, lecz są posiadane w celu osiągnięcia tych korzyści.

Inwestycje w akcje i udziały w jednostkach podporządkowanych

Akcje i udziały w jednostkach podporządkowanych zaliczone do aktywów trwałych wycenia się metodą praw własności.

Trwała utrata wartości aktywów

Na każdy dzień bilansowy ocenia się czy istnieją obiektywne dowody wskazujące na trwałą utratę wartości składnika bądź grupy aktywów. Jeśli takie dowody istnieją, ustala się szacowaną, możliwą do odzyskania wartość składnika aktywów i dokonuje się odpisu aktualizującego z tytułu utraty wartości, w kwocie równej różnicy między wartością możliwą do odzyskania i wartością bilansową. Strata wynikająca z utraty wartości jest ujmowana w rachunku zysków i strat. W przypadku, gdy skutki uprzednio dokonanego przeszacowania aktywów ujęto jako kapitał z aktualizacji wyceny, to strata pomniejsza wysokość tego kapitału, a pozostała część straty jest odnoszone na rachunek zysków i strat.

Leasing finansowy

Gdy Spółka jest stroną umów leasingowych, na podstawie których przyjęła do używania obce środki trwałe i wartości niematerialne i prawne, na mocy których następuje przeniesienie zasadniczo całego ryzyka i pożytków wynikających z tytułu posiadania aktywów będących przedmiotem umowy, przedmiot leasingu jest ujmowany w bilansie.

Zapasy

Zapasy wyceniane są według cen ich nabycia lub kosztów wytworzenia nie wyższych od ich cen sprzedaży netto na dzień bilansowy. Z uwagi na fakt, że materiały zużywane są bezpośrednio po zakupie, zapasy materiałów na koniec roku nie występują. W zapasach wyceniana jest natomiast produkcja usług w toku w wartości kosztów bezpośrednich poniesionych do dnia bilansowego.

Zapasy ujmowane są w bilansie w wartości netto, tj. pomniejszone o wartość odpisów aktualizujących. Odpisy aktualizujące ujmuje się w pozostałych kosztach operacyjnych.

Należności, roszczenia i zobowiązania, inne niż zaklasyfikowane jako aktywa i zobowiązania finansowe

Należności wykazuje się w kwocie wymaganej zapłaty, z zachowaniem zasady ostrożnej wyceny. Wartość należności aktualizuje się uwzględniając stopień prawdopodobieństwa ich zapłaty poprzez dokonanie odpisu aktualizującego, zaliczanego odpowiednio do pozostałych kosztów operacyjnych lub do kosztów finansowych - zależnie od rodzaju należności, której dotyczy odpis aktualizujący.

Zobowiązania ujmuje się w księgach rachunkowych w kwocie wymagającej zapłaty.

Należności i zobowiązania wyrażone w walutach obcych wykazuje się na dzień ich powstania według średniego kursu Narodowego Banku Polskiego ogłoszonego dla danej waluty z dnia poprzedzającego ten dzień.

Na dzień bilansowy należności i zobowiązania wyrażone w walutach obcych wycenia się po obowiązującym na ten dzień średnim kursie ogłoszonym dla danej waluty przez Narodowy Bank Polski.

Rozliczenia międzyokresowe

Spółka dokonuje czynnych rozliczeń międzyokresowych kosztów, jeżeli dotyczą one przyszłych okresów sprawozdawczych. Bierne rozliczenia międzyokresowe kosztów dokonywane są w wysokości prawdopodobnych zobowiązań przypadających na bieżący okres sprawozdawczy.

Rozliczenia międzyokresowe kosztów czynne zawierają koszty poniesione dotyczące przyszłych okresów sprawozdawczych, podatek VAT rozliczany w kolejnych okresach sprawozdawczych, koszty produkcji własnych a także realizowanych w koprodukcji oraz koszty prac rozwojowych w trakcie realizacji.

Rozliczenia międzyokresowe kosztów bierne tworzy się na pokrycie prawdopodobnych kosztów przypadających na bieżący okres sprawozdawczy w szczególności świadczeń na rzecz kontrahentów oraz przyszłych świadczeń na rzecz pracowników.

Rozliczenia międzyokresowe przychodów obejmują odroczone przychody z wyceny kontraktów długoterminowych, uzyskane dotacje, otrzymane zaliczki oraz środki na produkcje pozyskane od koproducentów.

Rezerwy na zobowiązania

Rezerwy na zobowiązania wycenia się w uzasadnionej, wiarygodnie oszacowanej wartości.

Rezerwy tworzone są na pewne lub o dużym stopniu prawdopodobieństwa przyszłe zobowiązania, których kwotę można w sposób wiarygodny oszacować, a w szczególności na straty z transakcji gospodarczych w toku, w tym z tytułu udzielonych gwarancji, poręczeń, operacji kredytowych, skutków toczącego się postępowania sądowego.

Podatek dochodowy

Podatek dochodowy wykazany w rachunku zysków i strat obejmuje część bieżącą i część odroczoną.

Bieżące zobowiązanie z tytułu podatku dochodowego jest naliczane zgodnie z przepisami podatkowymi. Wykazywana w rachunku zysków i strat część odroczonego stanowi różnicę pomiędzy stanem rezerw i aktywów z tytułu podatku odroczonego na koniec i na początek okresu sprawozdawczego.

Rezerwę i aktywa z tytułu odroczonego podatku dochodowego, dotyczące operacji rozliczanych z kapitałem własnym, odnosi się na kapitał własny.

Aktywa z tytułu odroczonego podatku dochodowego ustala się w wysokości kwoty przewidzianej w przyszłości do odliczenia od podatku dochodowego, w związku z ujemnymi różnicami przejściowymi, które spowodują w

przyszłości zmniejszenie podstawy obliczenia podatku dochodowego oraz straty podatkowej możliwej do odliczenia, ustalonej przy uwzględnieniu zasady ostrożności.

Rezerwę z tytułu odroczonego podatku dochodowego tworzy się w wysokości kwoty podatku dochodowego, wymagającej w przyszłości zapłaty, w związku z występowaniem dodatnich różnic przejściowych, to jest różnic, które spowodują zwiększenie podstawy obliczenia podatku dochodowego w przyszłości.

Wysokość rezerwy i aktywów z tytułu odroczonego podatku dochodowego ustala się przy uwzględnieniu stawek podatku dochodowego obowiązujących w roku powstania obowiązku podatkowego.

Różnice kursowe

Różnice kursowe wynikające z wyceny na dzień bilansowy aktywów i pasywów wyrażonych w walutach obcych, z wyjątkiem inwestycji długoterminowych, oraz powstałe w związku z zapłatą należności i zobowiązań w walutach obcych, jak również przy sprzedaży walut, zalicza się odpowiednio do przychodów lub kosztów finansowych, a w uzasadnionych przypadkach - do kosztu wytworzenia produktów lub ceny nabycia towarów, a także ceny nabycia lub kosztu wytworzenia środków trwałych, środków trwałych w budowie lub wartości niematerialnych i prawnych.

Instrumenty finansowe

Klasyfikacja instrumentów finansowych

Instrumenty finansowe ujmowane są oraz wyceniane zgodnie z Rozporządzeniem Ministra Finansów z dnia 12 grudnia 2001 r. w sprawie szczegółowych zasad uznawania, metod wyceny, zakresu ujawniania i sposobu prezentacji instrumentów finansowych (t.j. Dz. U. z 2017 r. poz. 277). Zasady wyceny i ujawniania aktywów finansowych opisane w poniższej nocie nie dotyczą instrumentów finansowych wyłączonych z Rozporządzenia w tym w szczególności udziałów i akcji w jednostkach podporządkowanych, praw i zobowiązań wynikających z umów leasingowych i ubezpieczeniowych, należności i zobowiązań z tytułu dostaw i usług oraz instrumentów finansowych wyemitowanych przez Spółkę stanowiących jej instrumenty kapitałowe.

Aktywa finansowe dzieli się na:

- aktywa finansowe przeznaczone do obrotu,
- pożyczki udzielone i należności własne,
- aktywa finansowe utrzymywane do terminu wymagalności,
- aktywa finansowe dostępne do sprzedaży.

Zobowiązania finansowe dzieli się na:

- zobowiązania finansowe przeznaczone do obrotu,
- pozostałe zobowiązania finansowe.

Zasady ujmowania i wyceny instrumentów finansowych

Aktywa finansowe wprowadza się do ksiąg rachunkowych na dzień zawarcia kontraktu w cenie nabycia, to jest w wartości godziwej poniesionych wydatków lub przekazanych w zamian innych składników majątkowych, zaś zobowiązania finansowe w wartości godziwej uzyskanej kwoty lub wartości otrzymanych innych składników majątkowych. Przy ustalaniu wartości godziwej na ten dzień uwzględnia się poniesione przez Spółkę koszty transakcji.

Aktywa finansowe nabyte w wyniku transakcji dokonanych na rynku regulowanym wprowadza się do ksiąg rachunkowych w dniu ich zawarcia / rozliczenia.

Aktywa finansowe przeznaczone do obrotu

Do aktywów finansowych przeznaczonych do obrotu zalicza się aktywa nabyte w celu osiągnięcia korzyści ekonomicznych wynikających z krótkoterminowych zmian cen oraz wahań innych czynników rynkowych albo krótkiego czasu trwania nabytego instrumentu, a także inne aktywa finansowe, bez względu na zamiary, jakimi kierowano się przy zawieraniu kontraktu, jeżeli stanowią one składnik portfela podobnych aktywów finansowych, co do którego jest duże prawdopodobieństwo realizacji w krótkim terminie zakładanych korzyści ekonomicznych.

Do aktywów finansowych lub zobowiązań finansowych przeznaczonych do obrotu zalicza się pochodne instrumenty finansowe, z wyjątkiem przypadku, gdy Spółka uznaje zawarte kontrakty za instrumenty zabezpieczające. Do zobowiązań finansowych przeznaczonych do obrotu zalicza się również zobowiązanie do dostarczenia pożyczonych papierów wartościowych oraz innych instrumentów finansowych, w przypadku zawarcia przez Spółkę umowy sprzedaży krótkiej.

Aktywa finansowe przeznaczone do obrotu wycenia się w wartości godziwej, natomiast skutki okresowej wyceny, z wyłączeniem pozycji zabezpieczanych i instrumentów zabezpieczających, zalicza się odpowiednio do przychodów lub kosztów finansowych okresu sprawozdawczego, w którym nastąpiło przeszacowanie.

Aktywa finansowe utrzymywane do terminu wymagalności

Do aktywów finansowych utrzymywanych do terminu wymagalności zalicza się niezakwalifikowane do pożyczek udzielonych i należności własnych aktywa finansowe, dla których zawarte kontrakty ustalają termin wymagalności spłaty wartości nominalnej oraz określają prawo do otrzymania w ustalonych terminach korzyści ekonomicznych, na przykład oprocentowania, w stałej lub możliwej do ustalenia kwocie, pod warunkiem że Spółka zamierza i może utrzymać te aktywa do czasu, gdy staną się one wymagalne.

Pożyczki udzielone i należności własne

Do pożyczek udzielonych i należności własnych zalicza się, niezależnie od terminu ich wymagalności (zapłaty), aktywa finansowe powstałe na skutek wydania bezpośrednio drugiej stronie kontraktu środków pieniężnych. Do pożyczek udzielonych i należności własnych zalicza się także obligacje i inne dłużne instrumenty finansowe nabyte w zamian za wydane bezpośrednio drugiej stronie kontraktu środki pieniężne, jeżeli z zawartego kontraktu jednoznacznie wynika, że zbywający nie utracił kontroli nad wydanymi instrumentami finansowymi.

Pożyczki udzielone i należności własne, które Spółka przeznacza do sprzedaży w krótkim terminie, zalicza się do aktywów finansowych przeznaczonych do obrotu.

Do pożyczek udzielonych i należności własnych nie zalicza się nabytych pożyczek ani należności, a także wpłat dokonanych przez Spółkę celem nabycia instrumentów kapitałowych nowych emisji, również wtedy, gdy nabycie następuje w pierwszej ofercie publicznej lub w obrocie pierwotnym, a w przypadku praw do akcji - także w obrocie wtórnym.

Aktywa finansowe dostępne do sprzedaży

Aktywa finansowe nie zakwalifikowane do powyższych kategorii zaliczane są do aktywów finansowych dostępnych do sprzedaży.

Przekwalifikowania aktywów finansowych

Aktywa finansowe przeznaczone do obrotu wycenia się w wartości godziwej na dzień przekwalifikowania do innej kategorii aktywów finansowych. Wartość godziwa na dzień przekwalifikowania staje się odpowiednio nowo

ustaloną ceną nabycia lub skorygowaną ceną nabycia. Zyski lub straty z przeszacowania aktywów finansowych poddanych przekwalifikowaniu ujęte do tej pory jako przychody lub koszty finansowe pozostają w rachunku zysków i strat.

Zobowiązania finansowe

Zobowiązania finansowe przeznaczone do obrotu, w tym w szczególności instrumenty pochodne o ujemnej wartości godziwej, które nie zostały wyznaczone jako instrumenty zabezpieczające, wykazywane są w wartości godziwej, zaś zyski i straty wynikające z ich wyceny ujmowane są bezpośrednio w rachunku zysków i strat.

Pozostałe zobowiązania finansowe wycenia się według skorygowanej ceny nabycia, tj. zamortyzowanego kosztu przy zastosowaniu metody efektywnej stopy procentowej.

Wszystkie zobowiązania finansowe wprowadza się do ksiąg rachunkowych pod datą zawarcia kontraktu.

Rachunkowość zabezpieczeń

Spółki z Grupy kapitałowej nie stosują rachunkowości zabezpieczeń.

Opis metod i istotnych założeń przyjętych do ustalenia wartości godziwej aktywów i zobowiązań finansowych wycenianych w takiej wartości

Za wartość godziwą przyjmuje się kwotę, za jaką dany składnik aktywów mógłby zostać wymieniony, a zobowiązanie uregulowane na warunkach transakcji rynkowej, pomiędzy zainteresowanymi i dobrze poinformowanymi stronami.

Zasady konsolidacji

Skonsolidowane sprawozdanie finansowe zostało sporządzone na podstawie sprawozdania finansowego jednostki dominującej oraz sprawozdań jednostek kontrolowanych przez jednostkę dominującą (czyli jej jednostek zależnych). Jednostki zależne podlegają konsolidacji pełnej w okresie od objęcia nad nimi kontroli przez jednostkę dominującą do czasu ustania tej kontroli. Uznaje się, że kontrola występuje wówczas, gdy jednostka dominująca ma możliwość wpływania na politykę finansową i operacyjną podległej jednostki w celu osiągnięcia korzyści z jej działalności.

W stosownych przypadkach w sprawozdaniach finansowych jednostek zależnych dokonuje się korekt mających na celu ujednoczenie zasad rachunkowości stosowanych przez daną jednostkę z zasadami stosowanymi przez jednostkę dominującą.

Aktywa i zobowiązania spółki zależnej na dzień włączenia jej do skonsolidowanego sprawozdania finansowego ujmowane są według wartości godziwej. Różnica między wartością godziwą tych aktywów i zobowiązań oraz ceną przejęcia powoduje powstanie wartości firmy, które są wykazywane w odrębnej pozycji skonsolidowanego bilansu.

Wszelkie transakcje, salda, przychody i koszty zachodzące między podmiotami powiązаныmi objętymi konsolidacją podlegają eliminacji.

Zmiany polityki rachunkowości

W bieżącym okresie sprawozdawczym nie dokonywano zmian zasad (polityk) rachunkowości.

- Program motywacyjny w ramach uchwalonego Programu Motywacyjnego 2019 - 2022 dla Członków Zarządu Spółki Platige Image S.A. został ujęty zgodnie z zasadami dotyczącymi standardów MSSF2.

W myśl MSSF 2, warranty na akcje, będące instrumentami kapitałowymi, stanowią umowę dającą posiadaczowi prawo do subskrybowania akcji jednostki po stałej lub możliwej do określenia cenie przez określony czas. Warranty na akcje przyznawane są pracownikom jako część pakietu wynagrodzenia. Mogą również stanowić dodatkową formę gratyfikacji, będącą zachętą dla pracowników do pozostania w firmie lub nagrodą za ich wysiłki w poprawieniu wyników jednostki, takich jak: osiągnięcie określonego wzrostu zysków lub określonego wzrostu cen akcji. Spółka dominująca wycenia warranty na akcje według wartości godziwej. Wyceny programu dokonano po raz pierwszy w księgach czwartego kwartału 2019 roku.

Wartość ujętego w omawianym okresie oraz w analogicznym okresie roku ubiegłym Programu Motywacyjnego uchwalonego na lata 2019 - 2022 dla Członków Zarządu Spółki Platige Image S.A. związana jest wyłącznie z realizacją celów finansowych w poszczególnych latach ze względu na specyfikę branży w której działa Spółka (bieżąca wycena Programu Motywacyjnego nie uwzględnia możliwego wpływu kolejnych rocznych okresów rozliczeniowych Programu Motywacyjnego).

- Wszystkie spółki Grupy, poza Platige Films Sp. z o.o. rozpoznają przychody z usług zgodnie z Krajowym Standardem Rachunkowości nr 3 „Niezakończone usługi budowlane”. Przychody z wykonania niezakończonej usługi, w tym budowlanej, w okresie od dnia zawarcia umowy do dnia bilansowego - po odliczeniu przychodów, które wpłynęły na wynik finansowy w ubiegłych okresach sprawozdawczych - ustala się proporcjonalnie do stopnia jej zaawansowania. Stopień zaawansowania usługi mierzy się w zależności od przyjętej przez jednostkę metody, tj. udziałem kosztów poniesionych od dnia zawarcia umowy do dnia ustalenia przychodu w całkowitych kosztach wykonania usługi. Ponieważ niekiedy ceny (przychód) za usługi wykonywane w ramach umowy, tzw. „budowlanej” określone są w walucie obcej, wszystkie spółki Grupy Kapitałowej poza Platige Films Sp. z o.o. dokonują ich wyceny na dzień bilansowy wg średniego kursu NBP. W przypadku kosztów wynikających z tychże usług, Grupa nie dokonuje podobnej wyceny z uwagi na nieistotność. Istotną większość kosztów projektowych wynikających z zawartych umów stanowią koszty wyrażone w walucie krajowej.
- Spółka Platige Films Sp z o.o. wycenia koszty związane z niezakończonymi kontraktami długoterminowymi w oparciu o metodę przychodową, poprzez aktywowanie kosztów, traktowanych jako produkcja w toku, proporcjonalnie do wysokości uzyskanych przychodów.
- W przypadku spółek Grupy Platige Image, działających w zakresie tworzenia i produkcji gier, dokonywana jest korekta kosztów o zmianę stanu produktów oraz koszt wytworzenia produktów na własne potrzeby jednostki (zwiększenie stanu produktów występuje ze znakiem plus, a zmniejszenie ze znakiem minus). Stosując korektę ujęcia kosztów poprzez zastosowanie produkcji w toku, spółki zachowują porównywalność kosztów działalności operacyjnej z przychodami ze sprzedaży produktów uzyskanymi w tym samym okresie sprawozdawczym.

5 KOMENTARZ EMITENTA NA TEMAT OKOLICZNOŚCI I ZDARZEŃ ISTOTNIE WPŁYWAJĄCYCH NA DZIAŁALNOŚĆ EMITENTA I GRUPY KAPITAŁOWEJ PLATIGE IMAGE, ICH SYTUACJĘ FINANSOWĄ I WYNIKI OSIĄGNIĘTE W III KWARTALE 2021 ROKU

5.1 Działalność Grupy Platige Image w trzecim kwartale 2021 roku i do dnia publikacji raportu

5.1.1 Istotne umowy i zdarzenia Grupy Kapitałowej Platige Image w omawianym okresie sprawozdawczym

- **Zamówienia w ramach umowy ramowej z Activision Publishing, Inc.**

W dniach 8 lipca i 30 lipca 2021 r. oraz 13 października 2021 roku (zdarzenie po dniu bilansowym) spółka Platige sp. z o.o. sp.k. otrzymała kolejne zamówienia na realizację utworów audiowizualnych w ramach Umowy ramowej na świadczenie usług w zakresie wykonywania utworów audiowizualnych zawartej w marcu 2021 roku z Activision Publishing, Inc. z siedzibą w Kalifornii, USA.

Łączna wartość zamówień otrzymanych w ramach Umowy ramowej od początku jej obowiązywania do dnia publikacji raportu okresowego wyniosła około 41% przychodów ze sprzedaży Grupy Kapitałowej Platige Image za rok 2020.

- **Otrzymanie decyzji w sprawie umorzenia części Subwencji Finansowej otrzymanej w ramach Programu Rządowego „Tarcza Finansowa PFR dla Małych i Średnich Firm”**

W dniu 16 lipca 2021 r. Platige Image S.A. otrzymała decyzję od Polskiego Funduszu Rozwoju S.A. o zwolnieniu z obowiązku zwrotu części subwencji finansowej przyznanej w 2020 roku Spółce oraz podmiotowi z Grupy Kapitałowej Spółki w ramach “Programu Rządowego – Tarcza Finansowa Polskiego Funduszu Rozwoju dla Małych i Średnich Firm” realizowanego w związku ze skutkami COVID-19. Zwolnieniem z obowiązku zwrotu została objęta część subwencji, w łącznej wysokości 2,08 mln zł. Wartość subwencji finansowej pozostająca do spłaty na dzień publikacji niniejszego raportu okresowego wynosi łącznie 1,97 mln zł.

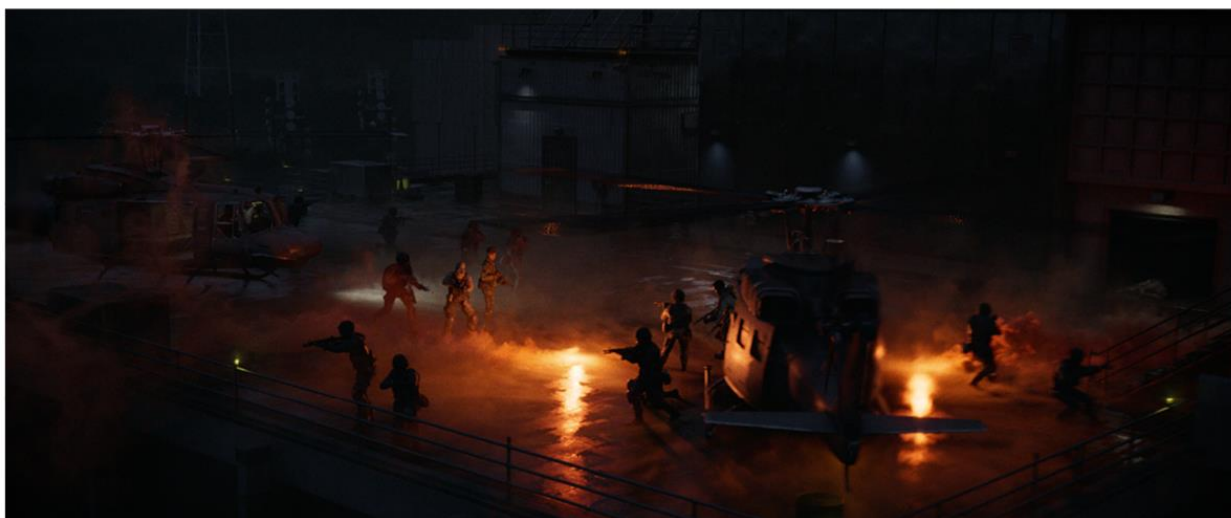
5.1.2 Wybrane projekty i aktywności realizowane przez Grupę Kapitałową Platige Image

Celem poniższej prezentacji projektów jest przedstawienie inwestorom portfela projektów realizowanych przez Grupę w trzecim kwartale 2021 roku i do dnia publikacji niniejszego raportu kwartalnego.

GŁÓWNE REALIZACJE PLATIGE IMAGE S.A. – DZIAŁ ANIMACJI

- **Call of Duty®: Black Ops Cold War & Warzone™ - Season 5 & 6**

Zespół Platige Image S.A. przygotował animację do piątego i szóstego sezonu gry *Call of Duty: Black Ops Cold War & Warzone*, dystrybuowanej przez Treyarch Studios i Raven Software. To kolejne animacje z serii, wykonane przez Platige Image S.A. Wszystkie filmy są utrzymane w stylistyce nawiązującej do filmów akcji. Za reżyserię odpowiadał Damian Nenow, członek Amerykańskiej Akademii Sztuki i Wiedzy Filmowej.



CALL OF DUTY®: BLACK OPS COLD WAR & WARZONE™ | SEASON 5

Link do filmu: youtu.be/JoiCX1AtR-g



CALL OF DUTY®: BLACK OPS COLD WAR & WARZONE™ | SEASON 6

Link do filmu: youtu.be/qeLPa1b7iAY

- **Company of Heroes 3**

Studio Platige Image S.A. wspólnie z SEGA i Relic Entertainment przygotowało trailer CGI do gry *Company of Heroes 3*. Na potrzeby zwiastuna, eksperci Studia stworzyli włoskie, nadmorskie miasteczko z okresu II wojny światowej. Animacja została oparta na nagraniach motion capture kaskaderów i aktorów w technologii FaceWare, która wiernie odwzorowuje ruchy twarzy. Dla zwiększenia naturalności użyto Steadicam jako wirtualnej kamery. Oprócz 25 modeli postaci, zespół animacji stworzył 15 różnych modeli broni oraz 5 różnych modeli pojazdów.



COMPANY OF HEROES 3

Link do filmu: youtu.be/KCEdiYMs7Bw

- **The Witcher - Season 2**

Ekspert Platige Image S.A. kontynuowali współpracę z serwisem Netflix, przy efektach specjalnych do drugiego sezonu serialu *Wiedźmin*. Szczyt prac przypadł na trzeci kwartał 2021 roku. Światowa premiera kolejnych odcinków odbędzie się 17 grudnia 2021 roku.

GŁÓWNE REALIZACJE PLATIGE IMAGE S.A. – DZIAŁ REKLAMY

- **Vivaldi Stabat Mater**

Zespół Platige Image S.A. był odpowiedzialny za postprodukcję teledysku do utworu Vivaldiego w wykonaniu jednego z najbardziej cenionych kontrtenorów - Jakuba Józefa Orlińskiego. Na potrzeby klipu eksperci Studia stworzyli m.in. postać realistycznego jelenia CG. Produkcją wyreżyserowanego przez Sebastiana Pańczyka klipu zajęło się Studio DOBRO. Światowa premiera krótkometrażowego filmu odbyła się na Warszawskim Festiwalu Filmowym.



VIVALDI STABAT MATER

Link do filmu: youtu.be/z5KaRf4YXB0

- **Quebonafide & Tommy Cash „Benz Dealer”**

Platige Image S.A. odpowiadała za efekty wizualne do teledysku Quebonafide i Tommego Cash’a. Eksperci Studia po raz kolejny współpracowali z Domem Produkcyjnym DOBRO i Sebastianem Pańczykiem. Współpraca artystów spotkała się z entuzjastycznym odbiorem fanów obu twórców, co pokazują ponad 4 miliony wyświetleń w serwisie *YouTube*.



QUEBONAFIDE & TOMMY CASH | BENZ DEALER

Link do filmu: youtu.be/JPYWE1kvD_s

- **T - mobile „Reakcje”, „Swap”**

Dla operatora telefonii komórkowej T-mobile Platige Image S.A. współtworzyła w ciągu ostatnich miesięcy dwa spoty telewizyjne. Zespół Platige Commercials odpowiadał za postprodukcję reklam, promujących aktualne pakiety oferowane przez operatora.



T-MOBILE | REAKCJE / SWAP

Link do reklamy: youtu.be/CCVKqdfnhqg

- **Żubr „Komu pomaga Twój Żubr?”**

Zespół Platige Image S.A. przygotował kolejną odsłonę spotu dla Kompanii Piwowarskiej, producenta marki Żubr. Reklama ma na celu promocję i wsparcie akcji „Żubr ratuje życie zagrożonych gatunków” za pośrednictwem Funduszu Żubra Dla Przyrody. To inicjatywa, która skupia się na ochronie dzikiej natury w Polsce.



ŻUBR | KOMU POMAGA TWÓJ ŻUBR?

Link do reklamy: youtu.be/ceM5L3XOwws

- **Sokół „Jednorożec”**

Eksperti Platige Image S.A. byli odpowiedzialni za postprodukcję teledysku Wojtka Sokoła. *Jednorożec* to drugi singiel zapowiadający najnowszą, solową płytę muzyka zatytułowaną *NIC*. Album będzie miał premierę 12 listopada 2021 roku. W wyreżyserowanym przez Sebastiana Pańczyka klipie, obok Wojtka Sokoła występuje Mateusz Górski. Aktor jest znany z roli Grzegorza Przemyka w głośnym filmie *Żeby nie było śladów*.



SOKÓŁ | JEDNOROŻEC

Link do reklamy: youtu.be/ZFNw_W1bcoo

- **Captain Jack “Hey Yo”**

Platige Image S.A. odpowiadała za postprodukcję spotu, dla jednej z marek Kompanii Piwowarskiej. Eksperti Studia stworzyli papugę CG, która jest brand character - Captain Jack. Jest to kolejna kampania dla marki, zrealizowana przez Studio Platige Image.



CAPTAIN JACK | HEY YO

- **Aramco**

Platige Image S.A. zrealizowała projekt dla Saudi Arabian Oil Company z okazji 91. Dnia Niepodległości Arabii Saudyjskiej. W spocie kluczowe wydarzenia w historii firmy przeplatają się z dziejami państwa i codziennym życiem jego obywateli i mieszkańców. Spot powstał z wykorzystaniem techniki POV, która daje odbiorcy poczucie uczestnictwa w akcji.



ARAMCO

Link do reklamy: youtu.be/axPQJcxsHB8

- **IONOS „I own this”**

Agencja brandingowa NOMAD, kreatywne studio produkcyjne Armoury London i agencja reklamowa 2050 London połączyły siły, żeby stworzyć postać, która stałaby się twarzą marki IONOS. Ekspert Platige Image S.A. odpowiadał za efekty wizualne i postprodukcję spotu. Reżyserem 40-sekundowej reklamy telewizyjnej jest Marc Sidelsky. Spot przedstawia niepokorną Ciocię Helgę i jej misję zrewolucjonizowania usług internetowych dla małych firm.



IONOS | I OWN THIS

Link do reklamy: youtu.be/e9RMybk7jsY

- **Bohateron**

Eksperti Platige Image S.A. wspólnie z Domem Produkcyjnym Dobro po raz kolejny współtworzyli spot do kampanii „BohaterON – włącz historię!”. Szósta edycja akcji, tak jak poprzednie, ma na celu upamiętnienie i uhonorowanie uczestników Powstania Warszawskiego oraz promocję historii Polski XX wieku. W spocie wystąpili Olga Boładź, Michał Czernecki, Karolina Gorczyca, Janusz Gołuchowski, Małgorzata Kozuchowska, Antoni Pawlicki, Magdalena Rózcza, Agnieszka Więdłocha oraz Maciej Zakościelny.



BOHATERON

Link do reklamy: youtu.be/njns2EihTlw

GŁÓWNE REALIZACJE PLATIGE IMAGE S.A. - DZIAŁ PLATIGE EVENTS / BROADCAST

- **UEFA EURO 2020 Closing Ceremony**

Platige Image S.A. była odpowiedzialna za kompleksową produkcję ceremonii zamknięcia finałowego meczu UEFA EURO 2020, między Włochami i Anglią. Oprawa została przygotowana we współpracy z londyńskim Events360, z wykorzystaniem technologii augmented reality i Spidercam. Wydarzenie odbyło się na stadionie Wembley w Londynie. To pierwszy projekt z użyciem technologii AR dla UEFA, przygotowany przez ekspertów Studia Platige Image S.A.



UEFA EURO 2020 | CEREMONIA ZAMKNIĘCIA

- **Kongres Rozwoju Systemu Edukacji FRSE**

Zespół Platige Image S.A. odpowiadał za oprawę graficzną Kongresu Fundacji Rozwoju Systemu Edukacji. Podczas trwającej trzy godziny produkcji zaprezentowano najnowsze rozwiązania technologiczne. FRSE zarządza programami, które umożliwiają poszerzanie wiedzy, zdobywanie nowych umiejętności i kompetencji na ścieżce edukacji, poprzez działania podejmowane w innych krajach oraz w społecznościach lokalnych.



KONGRES ROZWOJU SYSTEMU EDUKACJI FRSE

- **Belvedere Forum**

Zespół Platige Image S.A. odpowiadał za produkcję Forum Belwederskiego, organizowanego wspólnie przez Polski Instytut Spraw Międzynarodowych i Królewski Instytut Stosunków Międzynarodowych – Chatham House. Wydarzenie służy wzmacnianiu polsko-brytyjskiego partnerstwa społecznego, gospodarczego i politycznego.



BELVEDERE FORUM

GŁÓWNE REALIZACJE PLATIGE IMAGE S.A. - DZIAŁ ENTERTAINMENT

W trzecim kwartale 2021 eksperci studia Platige Image S.A. zrealizowali 5 projektów dla producentów gier z Azji. Zespół Entertainment korzystał zarówno z wieloletniego doświadczenia i sprawdzonych rozwiązań, jak i z innowacyjnych technologii, m.in. silnika czasu rzeczywistego Unreal Engine.

5.1.3 Działania marketingowe, sukcesy i nagrody, publikacje w mediach dotyczące Grupy Platige Image

1. DZIAŁANIA MARKETINGOWE

W trzecim kwartale 2021 roku, podobnie jak w drugim kwartale, działania marketingu skupiały się wokół promocji projektów zrealizowanych przez Platige Image S.A. Wprowadzono szereg działań prowadzących do umocnienia i usprawnienia komunikacji wewnętrznej Studia oraz promowania artystów w kraju i zagranicą.

PROJEKTY SPECJALNE PLATIGE IMAGE S.A.

- **WARSAW ANIMATION FILM FESTIVAL 2021**

Platige Image S.A. była partnerem i współorganizatorem trzeciej edycji Warsaw Animation Film Festival. Ze względu na pandemię koronawirusa wydarzenie odbyło się w formie hybrydowej. Widzowie w całej Polsce mogli zobaczyć ponad 100 najlepszych animacji świata, wybranych spośród 400 zgłoszonych tytułów.

Repertuar przygotowany wspólnie z Fundacją Ex Anima, promującą sztukę animacji, to nie tylko bloki konkursowe, w których rywalizowali z jednej strony profesjonalni twórcy, z drugiej – studenci szkół filmowych oraz młodzi artyści. W tym roku po raz drugi widzowie mogli oglądać blok konkursowy animowanych horrorów oraz pokazy filmów o tematyce ekologii, w ramach bloku Green on Screen.

Eksperci Platige Image S.A., ponownie, wybrali najciekawszy wizualnie film festiwalu. W tym roku Nagrodę Platige otrzymał *Pilar*, autorstwa Yngwie Boley, J.J. Epping i Diany van Houten.

W ramach Warsaw Animation Film Festival 2021 odbyła się również seria warsztatów z przedstawicielami branży m.in. „Emotion and story” - masterclass z Mike’em Cachulelą, jednym z najbardziej doświadczonych storyboardzystów, który pracował przy takich filmach, jak m.in. *Iniemamocni*, *Gnijąca Panna Młoda*, *Ratatouille*, czy *Koralina i Tajemnicze Drzwi*.

- **JULIAN TUWIM - TO EVERYMAN**

Film inspirowany wierszem Juliana Tuwima z 1929 r. ujawnia mechanizmy, które tłumaczą wojnę jako powszechnie akceptowaną i pożądaną sekwencję wydarzeń. Światowa premiera animacji miała miejsce w sierpniu, na festiwalu SIGGRAPH w USA. W pełni wygenerowany komputerowo short, pokazuje niekończący się cykl zniszczenia, w którym najdrobniejszy konflikt może stać się iskrą zapalną i eskalować na globalną skalę. Powtarzalność narracji nadaje animacji dodatkowego wydźwięku, zmuszającego do głębszej refleksji. Całości nadaje ton narracja z offu, na którą składają się wersy z wiersza autora pierwowzoru, co dodatkowo wzmacnia wymowę. Europejska premiera animacji odbyła się na Warszawskim Festiwalu Filmowym.

- **46. FESTIWAL POLSKICH FILMÓW FABULARNYCH**

Udział Platige Image S.A. na festiwalu w Gdyni, realizacja wydarzenia branżowego „GDYNIA INDUSTRY: Zbliżenie na grafikę i design” oraz organizacja spotkania dla przedstawicieli branży filmowej, które miało na celu promowanie działań Film Development.

- **TROJAN HORSE WAS A UNICORN**

Reprezentacja Platige Image S.A. w strefie rekrutacyjnej, obok takich firm jak DNEG, Mikros Animation i Skydance Animation. Partnerami wydarzenia, zrzeszającego artystów w branży, są m.in. Netflix Animation, Artstation oraz Sony.

2. SUKCESY I NAGRODY

- **AUSTRALIAN EFFECTS AND ANIMATION FESTIVAL**

Platige Image S.A. otrzymała na australijskim festiwalu cztery nagrody za zrealizowane projekty. Projekty *Babybel Join The Goodness* i *The Medium Live Action Trailer* zostały nagrodzone złotem, spot *Tajwal Travel. Bring Back You* otrzymał brązową nagrodę a projekt *Sasa - Techpunk* został wyróżniony w kategorii Commercials - Animation.

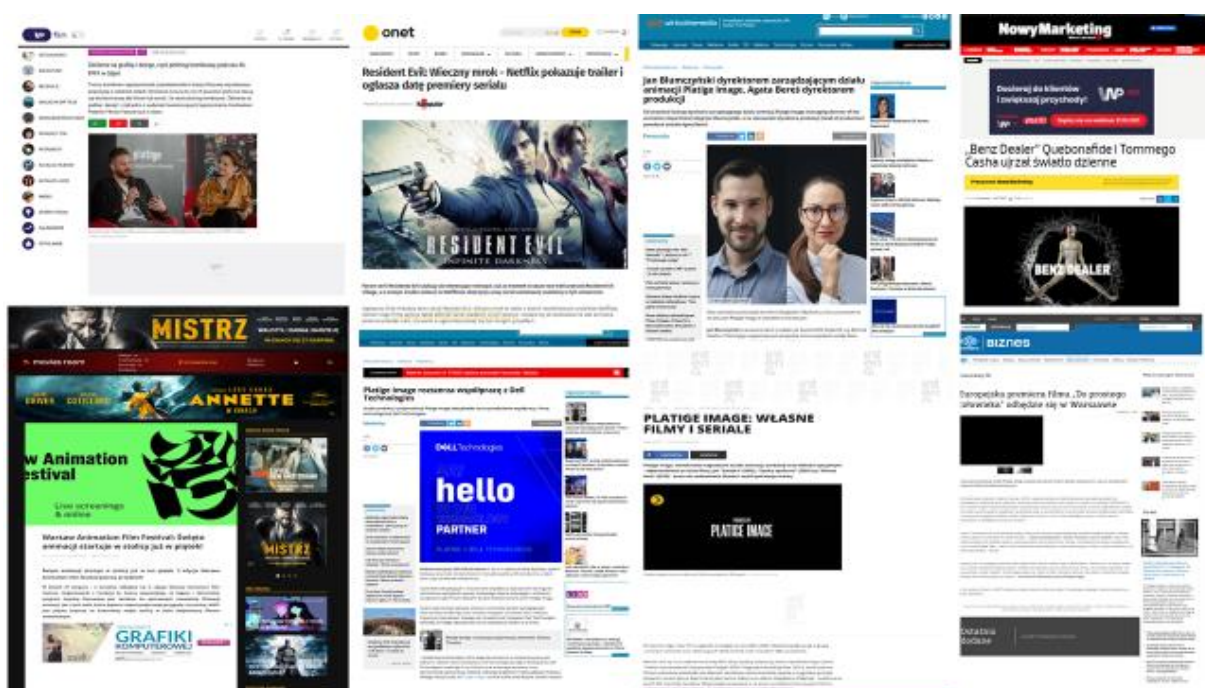
3. PROMOCJA ARTYSTÓW STUDIA PLATIGE IMAGE S.A.

- **Mateusz Tokarz** opowiedział o kulisach pracy jako VFX Supervisor w projekcie *The Medium* w wywiadzie udzielonym dla portalu IAMAG Masterclasses oraz w wywiadzie dla LBB w ramach serii *The VFX Factor*. Ponadto, wystąpił na warsztatach w warszawskim kinie Elektronik w ramach Warsaw Animation Film Festival z prelekcją *Behind the VFX of the Medium*.

- W ramach serii *Behind the Work* portalu Little Black Book reżyserzy **Damian Nenow** oraz **Bartek Kik** opowiedzieli o kulisach powstawania spotów z serii „VS” dla *SK-II*.
- Panel dyskusyjny z **Tomaszem Bagińskim** i **Karolem Żbikowskim** oraz wykład **Mateusza Tokarza** miały miejsce w ramach Autodesk Media & Entertainment Days.

4. PUBLIKACJE W MEDIACH

W trzecim kwartale 2021 roku w wyniku działań PR ukazało się 158 publikacji w mediach polskich i 5 w zagranicznych. Główne tematy w tym okresie to: rozszerzenie współpracy Platige Image S.A. z Dell Technologies, rozwój działu Film Development oraz zmiany personalne w dziale Animacji a także teledysk *Benz Dealer* i animacja *Do prostego człowieka*. Ponadto, w magazynach *Digital Production* i *Manager* znalazły się wywiady eksperckie z Karolem Żbikowskim, Prezesem Zarządu Platige Image S.A.



Przykłady publikacji:

- **Stash.media.tv** - „Platige Image Teases *To Everyman* Short Film”
 Link do publikacji: <https://www.stashmedia.tv/platige-image-teases-to-everyman-short-film/>
 oraz „*Resident Evil Village* Game Trailer by Platige Image”
 Link do publikacji: <https://www.stashmedia.tv/resident-evil-village-game-trailer-by-platige-image/>
- **Withguitars.com** – “Estonian rap sensation Tommy Cash released the video single *Benz Dealer*”
 Link do publikacji: <https://www.withguitars.com/290399-2/>
- **Pressparty.com** - “Tommy Cash & Quebonafide: Video Single *Benz Dealer* Out Now”
 Link do publikacji: <https://www.pressparty.com/pg/newsdesk/GoldAtlas/view/261302/>

5.1.4 Pozostałe zdarzenia dotyczące Grupy Kapitałowej Platige Image

W pierwszych miesiącach 2020 roku wirus COVID-19 rozprzestrzenił się na świecie, a wraz z początkiem marca 2020 dotarł do Europy oraz bezpośrednio do Polski. Zarząd uważa skutki pandemii za istotne zdarzenie gospodarcze, szczególnie iż sytuacja ta, związana długoterminowo z licznymi obostrzeniami i ograniczeniami mającymi istotny wpływ m.in. na działalność Spółki, przedłuża się i obejmuje kolejne okresy sprawozdawcze. Na dzień 30 września 2021 roku, jak również na dzień publikacji niniejszego raportu okresowego wszystkie kontrakty Platige Image S.A. są realizowane, choć ze względu na nadal panujące obostrzenia pandemiczne mają miejsca przesunięcia i kumulacje w realizacji poszczególnych etapów projektów, co wpływa na wyniki Spółki. Realizacja części projektów działu Platige Animation, ze względu na obostrzenia pandemiczne została przesunięta z drugiego na trzeci kwartał, co miało znaczący wpływ na osiągnięte w obu kwartałach przychody. Ponadto, w przypadku części realizowanych projektów, Zarząd zauważa, że efekty przesunięć i okresowych kumulacji otrzymanych zamówień powodują również konieczność wspierania Spółki dodatkowymi, droższymi zasobami zewnętrznymi do realizacji projektów – co z kolei wpływa negatywnie na realizowane marże na projektach.

Zarząd Platige Image S.A. monitoruje zachodzące zdarzenia i ich potencjalny wpływ na wyniki Spółki i Grupy Platige Image. Ponadto, zakłada utrzymanie trybu pracy zdalnej dla istotnej większości współpracowników co najmniej do końca 2021 roku, z możliwością przedłużenia tego okresu w zależności od oceny sytuacji pandemicznej. Funkcjonujący w Spółce tryb pracy zdalnej wymusza większy wysiłek logistyczno-organizacyjny, celem utrzymania właściwej efektywności pracy, ale zapewnia bezpieczeństwo prawidłowej realizacji projektów. W przypadku wystąpienia dalszych, istotnych zmian podejmie wszelkie możliwe kroki, aby złagodzić ewentualne, negatywne ich skutki dla Spółki i Grupy Platige Image.

5.1.5 Wybrane zdarzenia po dniu bilansowym jakie miały miejsce w Spółce Platige Image S.A. i Grupie Kapitałowej Platige Image

- **Otrzymanie kolejnego zamówienia w ramach umowy ramowej z Activision Publishing, Inc.**

W dniu 13 października 2021 r. spółka Platige sp. z o.o. sp.k. powzięła informację o podpisaniu przez Activision Publishing, Inc. kolejnego zamówienia na realizację 7 utworów audiowizualnych w ramach Umowy Ramowej, o której szerzej mowa w pkt 5.1.1. Wynagrodzenie przysługujące za realizację ww. utworów audiowizualnych wynosi łącznie ok. 21% przychodów ze sprzedaży Grupy Kapitałowej Platige Image za rok 2020.

- **Zawarcie umowy z firmą audytorską**

W dniu 27 października 2021 r. Spółka zawarła z HLB M2 Sp. z o.o. Tax & Audit Sp.k. z siedzibą w Warszawie, przy ul. Rakowieckiej 41/27, wpisaną na listę firm audytorskich prowadzoną przez Polską Agencję Nadzoru Audytowego pod numerem 3697, umowę o przeprowadzenie badania jednostkowych i skonsolidowanych sprawozdań finansowych odpowiednio Spółki i Grupy Kapitałowej Platige Image za rok obrotowy 2021 i 2022.

Wybór firmy audytorskiej nastąpił na podstawie uchwały Rady Nadzorczej Spółki z dnia 13 października 2021 roku podjętej zgodnie z wymogami ustawy z dnia 29 września 1994 roku o rachunkowości.

5.2 Omówienie skonsolidowanych wyników finansowych Grupy Platige Image i Spółki Platige Image S.A. oraz czynników i zdarzeń, które miały istotny na nie wpływ

5.2.1 Omówienie skonsolidowanych wyników finansowych Grupy Platige Image

Wyniki Grupy Platige Image za trzeci kwartał 2021 roku po raz pierwszy uwzględniają wyniki spółek PJ Games Sp. z o.o. (spółka konsolidowana metodą pełną) oraz Image Games S.A. (spółka konsolidowana metodą praw własności).

Przychody

Kwartalnie w okresie od 1 lipca do 30 września 2021 roku

W trzecim kwartale 2021 roku Grupa Kapitałowa Platige Image zrealizowała łączne przychody ze sprzedaży w wysokości 33,1 mln zł, które pomimo nadal panującej pandemii COVID-19, były wyższe o 7,2 mln zł, tj. o 28% w stosunku do trzeciego kwartału roku ubiegłego.

Na wzrost ten złożyły się wyższe przychody z animacji i cinematików realizowane przez dział Platige Animation w omawianym kwartale, co było w dużej mierze efektem przesunięcia części realizowanych projektów w czasie (z drugiego na trzeci kwartał), o czym Spółka informowała w raporcie okresowym za drugi kwartał 2021 roku. Do wzrostu przychodów Grupy Platige Image przyczyniły się również wyższe przychody z działalności realizowanej przez dział Platige Entertainment.

Narastająco w okresie od 1 stycznia do 30 września 2021 roku

Narastająco, w okresie od 1 stycznia do 30 września 2021 roku Grupa Kapitałowa Platige Image zrealizowała łączne przychody ze sprzedaży w wysokości 79,6 mln zł, które pomimo nadal utrzymującej się pandemii, były wyższe o 13,0 mln zł, tj. o 20% w stosunku do analogicznego okresu roku ubiegłego.

Wyższe przychody w omawianym okresie to głównie wynik wyższej sprzedaży z animacji i cinematików realizowanych przez działy Platige Entertainment i Platige Animation oraz wyższych przychodów z eventów realizowanych przez dział Platige Events.

Do wzrostu przychodów Grupy Platige Image w omawianym okresie przyczyniły się także wyższe w drugim kwartale 2021 roku przychody z produkcji i postprodukcji reklam działalności domu produkcyjnego Dobro.

Koszty działalności operacyjnej i marża na sprzedaży

Kwartalnie w okresie od 1 lipca do 30 września 2021 roku

W trzecim kwartale 2021 roku Grupa Platige Image odnotowała zysk na sprzedaży w wysokości 5,8 mln zł, wobec straty w wysokości 0,6 mln zł jaką Grupa Kapitałowa wygenerowała w trzecim kwartale 2020 roku. Wzrost wyniku na sprzedaży w głównej mierze jest efektem realizacji projektów o wyższej marżowości poprzez działy Spółki Platige Image S.A.

Suma kosztów operacyjnych w omawianym okresie wyniosła 27,3 mln zł i, pomimo wzrostu przychodów o 28%, była wyższa w stosunku do trzeciego kwartału roku ubiegłego jedynie o 3%, tj. o 0,9 mln zł.

Na wyższe koszty złożyły się głównie wyższe o 0,9 mln zł, tj. o 5% koszty usług obcych, co było konsekwencją wyższych kosztów outsource w realizowanych przez Spółkę Platige Image S.A. projektach. Koszty wynagrodzeń były o 0,2 mln zł, tj. o 3% niższe od kosztów jakie Grupa Platige Image poniosła w trzecim kwartale 2020 roku, i wyniosły 6,8 mln zł.

W pozycji wynagrodzeń został ujęty Program Motywacyjny uchwalony na lata 2019 - 2022 dla Członków Zarządu Spółki Platige Image S.A. w wysokości 0,274 mln zł, który w trzecim kwartale 2020 roku był na nieco niższym poziomie i wyniósł 0,245 mln zł. Wartość Programu Motywacyjnego ze względu na specyfikę branży w której działa Spółka związana jest wyłącznie z realizacją celów finansowych danego roku (bieżąca wycena Programu Motywacyjnego nie uwzględnia wpływu kolejnych okresów rozliczeniowych Programu Motywacyjnego).

W ujęciu względnym w odniesieniu do sprzedaży (czyli jako procent sprzedaży) koszty spadły ze 102% do 83% sprzedaży.

Relatywnie do sprzedaży wszystkie kategorie kosztowe, w tym dwie największe pozycje kosztowe: usługi obce i wynagrodzenia były niższe, bądź utrzymały się na poziomie trzeciego kwartału roku ubiegłego.

Udział kosztów usług obcych i wynagrodzeń w sprzedaży razem zmalał z 94% w trzecim kwartale roku ubiegłego do poziomu 75% w omawianym kwartale bieżącego roku .

Powyższe wyliczenia zaprezentowano w tabeli poniżej (w tys. zł):

	01.07.2021- 30.09.2021	% sprzedaży	01.07.2020- 30.09.2020	% sprzedaży	zmiana nominalna	% zmiana
B Koszty działalności operacyjnej	27 317	83%	26 454	102%	863	3%
I. Amortyzacja	976	3%	968	4%	8	1%
II. Zużycie materiałów i energii	596	2%	526	2%	70	13%
III. Usługi obce	18 055	55%	17 141	66%	914	5%
IV. Podatki i opłaty	318	1%	209	1%	109	52%
V. Wynagrodzenia	6 846	21%	7 082	27%	-236	-3%
VI. Ubezpieczenia społeczne i inne świadczenia	372	1%	327	1%	45	14%
VII. Pozostałe koszty rodzajowe	154	0,5%	201	1%	-47	-23%
VIII. Wartość sprzedanych towarów i materiałów	-	-	-	-	-	-
C. Zysk (strata) ze sprzedaży (A-B)	5 790	17%	-590	-2%	6 380	-

Narastająco w okresie od 1 stycznia do 30 września 2021 roku

Narastająco, w okresie od 1 stycznia do 30 września 2021 roku Grupa Platige Image osiągnęła 5,9 mln zł zysku na sprzedaży, który był o 2,6 mln zł, tj. o 80% wyższy od zysku osiągniętego przez Grupę Kapitałową w analogicznym okresie roku ubiegłego. Wyższy zysk na sprzedaży to głównie efekt wyższych przychodów jakie Grupa Kapitałowa Platige Image osiągnęła w trzecim kwartale bieżącego roku.

Suma kosztów operacyjnych w okresie od 1 stycznia do 30 września 2021 roku wyniosła 73,7 mln zł i była o 10,4 mln zł, tj. o 16% wyższa w stosunku do analogicznego okresu roku ubiegłego. Na wyższe koszty złożyły się głównie wyższe o 10,2 mln zł koszty usług obcych, których znaczący wzrost odnotowano w drugim kwartale 2021 roku, a który był efektem wyższych kosztów związanych z postprodukcją i produkcją reklam realizowanych przez dom produkcyjny Dobro oraz wynikiem większego udziału kosztów outsource w realizowanych projektach przez Spółkę Platige Image S.A. Wzrost kosztów odnotowano także na pozycji zużycie materiałów i energii, która była o 0,9 mln zł wyższa niż w ubiegłym roku. Koszty wynagrodzeń w omawianym okresie bieżącego roku spadły o 1,1 mln zł, tj. o 5% i wyniosły 19,8 mln zł.

W ujęciu względnym w odniesieniu do sprzedaży (czyli jako procent sprzedaży) koszty zmalały z poziomu 95% z okresu od 1 stycznia do 30 września 2020 roku do 93% w okresie od 1 stycznia do 30 września 2021 roku. W ujęciu do sprzedaży wszystkie kategorie kosztowe poza usługami obcymi i kosztami zużycia materiałów i energii były niższe (m.in. koszty wynagrodzeń), bądź utrzymały się na porównywalnym poziomie analogicznego okresu roku ubiegłego.

Suma kosztów operacyjnych w okresie od 1 stycznia do 30 września 2021 roku, bez kosztów Programu Motywacyjnego 2019 – 2022, wyniosła 72,9 mln zł i była wyższa o 10,3 mln zł, tj. o 16% od analogicznego okresu roku ubiegłego.

W ujęciu względnym w odniesieniu do sprzedaży (czyli jako procent sprzedaży) koszty operacyjne bez Programu Motywacyjnego zmalały z 94% do 92% sprzedaży.

Powyższe wyliczenia zaprezentowano w tabeli poniżej (w tys. zł):

	01.01.2021- 30.09.2021	% sprzedaży	01.01.2020- 30.09.2020	% sprzedaży	zmiana nominalna	% zmiana
B Koszty działalności operacyjnej	73 685	93%	63 307	95%	10 378	16%
I. Amortyzacja	2 849	4%	2 680	4%	169	6%
II. Zużycie materiałów i energii	2 181	3%	1 325	2%	856	65%
III. Usługi obce	46 473	58%	36 242	54%	10 231	28%
IV. Podatki i opłaty	762	1%	605	1%	157	26%
V. Wynagrodzenia	19 818	25%	20 955	31%	-1 137	-5%
VI. Ubezpieczenia społeczne i inne świadczenia	1 151	1%	1 125	2%	26	2%
VII. Pozostałe koszty rodzajowe	451	1%	375	1%	76	20%
VIII. Wartość sprzedanych towarów i materiałów	-	-	-	-	-	-
C. Zysk (strata) ze sprzedaży (A-B)	5 938	7%	3 303	5%	2 635	80%

Pozostałe przychody i koszty operacyjne

W trzecim kwartale 2021 roku Grupa Platige Image, podobnie jak w trzecim kwartale ubiegłego roku, odnotowała dodatnie saldo pozostałych przychodów i kosztów operacyjnych, które wyniosło 0,04 mln zł i było o 0,3 mln zł niższe w stosunku do salda jakie Grupa odnotowała w roku ubiegłym. Spadek ten w głównej mierze jest konsekwencją rozwiązanych w 2020 roku odpisów aktualizujących należności.

Narastająco, w okresie od 1 stycznia do 30 września 2021 roku Grupa Platige Image odnotowała dodatnie saldo pozostałych przychodów i kosztów operacyjnych, które wyniosło 2,0 mln zł i było o 1,7 mln zł wyższe od dodatniego salda jakie Grupa odnotowała w analogicznym okresie roku ubiegłego. Wyższe saldo to w głównej mierze efekt umorzenia w wysokości 2,08 mln zł części subwencji finansowych jakie spółki Platige Image S.A. oraz Dobro Sp. z o.o. otrzymały w ubiegłym roku w ramach Programu Rządowego „Tarcza Finansowa Polskiego Funduszu Rozwoju dla Małych i Średnich Firm” realizowanego w związku ze skutkami COVID-19, które zostało ujęte w wynikach drugiego kwartału 2021 roku.

Zysk EBITDA

Kwartalnie w okresie od 1 lipca do 30 września 2021 roku

W trzecim kwartale 2021 roku Grupa Platige Image odnotowała zysk EBITDA w wysokości 6,8 mln zł (marża EBITDA wyniosła 20,6%), który był wyższy o 6,0 mln zł od zysku EBITDA osiągniętego w trzecim kwartale roku ubiegłego (marża EBITDA była na poziomie 3,0%). Wyższy zysk EBITDA to efekt wyższego o 6,4 mln zł zysku na sprzedaży jaki Grupa Platige Image osiągnęła w trzecim kwartale 2021 roku oraz niższego salda na pozostałych przychodach i kosztach działalności operacyjnej.

EBITDA skorygowana o niegotówkowe koszty Programu Motywacyjnego w trzecim kwartale 2021 roku wyniosła 7,1 mln zł i była o 6,1 mln zł wyższa od skorygowanego zysku EBITDA osiągniętego w analogicznym kwartale roku ubiegłego. Skorygowana marża EBITDA wyniosła 21,4% i była o 17,5 pkt% wyższa od skorygowanej marży EBITDA porównywalnego okresu roku ubiegłego.

Narastająco w okresie od 1 stycznia do 30 września 2021 roku

Narastająco, w okresie od 1 stycznia do 30 września 2021 roku EBITDA wyniosła 10,8 mln zł, z marżą EBITDA na poziomie 13,6%. Wynik EBITDA był o 4,5 mln zł wyższy w stosunku do analogicznego okresu ubiegłego roku, gdzie EBITDA wyniosła 6,3 mln zł, a jej marża była na poziomie 9,5%. Wyższy zysk EBITDA w omawianym okresie roku 2021 roku jest wynikiem wyższego zysku EBITDA jaki Grupa Kapitałowa Platige Image wygenerowała w trzecim kwartale bieżącego roku.

EBITDA skorygowana o niegotówkowe koszty Programu Motywacyjnego w okresie od stycznia do września 2021 roku wyniosła 11,6 mln zł i była o 4,6 mln zł wyższa od skorygowanej EBITDA analogicznego okresu roku ubiegłego. Skorygowana marża EBITDA osiągnięta przez Grupę Platige Image w omawianym okresie wyniosła 14,6% i była o 4,0 pkt% wyższa od skorygowanej marży EBITDA analogicznego okresu roku 2020.

Przychody i koszty finansowe

Kwartalnie w okresie od 1 lipca do 30 września 2021 roku

W trzecim kwartale 2021 roku, podobnie jak w trzecim kwartale roku ubiegłego, Grupa Platige Image wykazała ujemne saldo przychodów i kosztów finansowych, które wyniosło 0,3 mln zł i było o 0,2 mln zł wyższe od ujemnego salda odnotowanego w analogicznym kwartale roku ubiegłego. Na ujemne saldo roku bieżącego składają się głównie koszty ujemnych różnic kursowych (per saldo) oraz odsetki od kredytów i leasingów.

Narastająco w okresie od 1 stycznia do 30 września 2021 roku

Narastająco, w okresie od 1 stycznia do 30 września 2021 roku Grupa Platige Image wykazała ujemne saldo przychodów i kosztów finansowych, które wyniosło 0,3 mln zł i było o 0,3 mln zł niższe od ujemnego salda jakie Grupa Kapitałowa wygenerowała w analogicznym okresie roku ubiegłego. Niższe saldo, to głównie wynik niższych kosztów odsetek od kredytów i leasingów.

Zysk netto

Kwartalnie w okresie od 1 lipca do 30 września 2021 roku

W trzecim kwartale 2021 roku Grupa Platige Image wygenerowała zysk netto w wysokości 5,1 mln zł, podczas gdy w trzecim kwartale 2020 roku Grupa odnotowała stratę netto w wysokości 0,5 mln zł. Na wyższy wynik netto złożył się głównie wyższy o 6,0 mln zł zysk z działalności operacyjnej oraz niższy o 0,2 mln zł wynik na działalności finansowej.

Skorygowany o niegotówkowe koszty Programu Motywacyjnego zysk netto w trzecim kwartale 2021 roku wyniósł 5,4 mln zł, podczas gdy w trzecim kwartale 2020 roku skorygowana strata netto wyniosła 0,2 mln zł.

Narastająco w okresie od 1 stycznia do 30 września 2021 roku

Narastająco, w okresie od 1 stycznia do 30 września 2021 roku Grupa Platige Image odnotowała zysk w wysokości 6,4 mln zł, który był o 4,2 mln zł wyższy od zysku netto wygenerowanego w analogicznym okresie roku ubiegłego, wynoszącego 2,2 mln zł. Na wzrost ten w głównej mierze miały wpływ wyniki trzeciego kwartału.

Skorygowany o niegotówkowe koszty Programu Motywacyjnego zysk netto wyniósł 7,2 mln zł w omawianym okresie 2021 roku i był wyższy o 4,3 mln zł od zysku netto osiągniętego w analogicznym okresie roku ubiegłego.

Bilans, wybrane pozycje

Rzeczowe aktywa trwałe

Na dzień 30 września 2021 roku rzeczowe aktywa trwałe Grupy Platige Image wynosiły 24,5 mln zł i były wyższe od stanu na dzień 30 września 2020 roku o 2,3 mln zł. Wzrost ten w głównej mierze był efektem rozwiązanego w czwartym kwartale 2020 roku w Spółce Platige Image odpisu na poniesione nakłady na budowę hali nr 2 w wysokości 2,4 mln zł.

Należności krótkoterminowe

Na dzień 30 września 2021 roku należności krótkoterminowe Grupy Platige Image wynosiły 23,9 mln zł i były wyższe od stanu na dzień 30 września 2020 roku o 8,8 mln zł. Wzrost ten w głównej mierze był wynikiem wyższych o 5,6 mln zł należności z tytułu dostaw i usług w konsekwencji wyższej sprzedaży oraz wyższych o 3,4 mln zł należności z tytułu podatków, ubezpieczeń społecznych i innych świadczeń.

Środki pieniężne i inne aktywa pieniężne

Na dzień 30 września 2021 roku Grupa odnotowała saldo gotówki w wysokości 4,2 mln zł, które było o 0,8 mln zł wyższe od stanu na dzień 30 września 2020 roku i o 0,3 mln zł wyższe od stanu na dzień 31 grudnia 2020 roku.

Zobowiązania długoterminowe

Na dzień 30 września 2021 roku zobowiązania długoterminowe Grupy, na które składają się zobowiązania z tytułu kredytów bankowych i leasingów, wyniosły 5,3 mln zł i były niższe od stanu na dzień 30 września 2020 roku o 4,2 mln zł. W stosunku do stanu z 31 grudnia 2020 roku zobowiązania długoterminowe zmniejszyły się o 2,7 mln zł. Na spadek tej pozycji względem 30 września 2020 roku w głównej mierze miało wpływ częściowe umorzenie (2,08 mln zł) otrzymanych w drugim kwartale 2020 roku z PFR przez spółki Grupy Kapitałowej subwencji finansowych w ramach programu "Tarcza finansowa PFR dla małych i średnich firm", a także reklasyfikacja części zobowiązań z tego tytułu z długo na krótkoterminowe w wysokości 1,3 mln zł oraz zobowiązań z tytułu kredytu inwestycyjnego w walucie EUR, na krótkoterminowe w wysokości 0,7 mln zł. Na pozycję tę miały również wpływ wyższe o 0,5 mln zł zobowiązania z tytułu leasingu sprzętu IT w Spółce Platige Image S.A oraz reklasyfikacja z zobowiązań długo na krótkoterminowe części pożyczki udzielonej Spółce Platige Films Sp. z o.o. przez istotnego akcjonariusza w wysokości 0,6 mln zł.

Zobowiązania krótkoterminowe

Na dzień 30 września 2021 roku zobowiązania krótkoterminowe Grupy Platige Image wyniosły 21,6 mln zł i były o 0,9 mln zł niższe od stanu z 30 września 2020 roku. W stosunku do stanu z 31 grudnia 2020 roku, wynoszącego 19,2 mln zł, zobowiązania krótkoterminowe zwiększyły się o 2,4 mln zł. Spadek wobec stanu na 30 września 2020 roku jest m.in. wynikiem zmniejszenia się zobowiązań z tytułu dostaw i usług o 2,7 mln zł, zmniejszenia się zobowiązań z tytułu wynagrodzeń o 1,2 mln zł oraz zwiększenia się zobowiązań z tytułu podatków, ceł i ubezpieczeń i innych świadczeń o 1,1 mln zł. Krótkoterminowe zadłużenie z tytułu kredytów, pożyczek i leasingu wzrosło o 1,4 mln zł, a zobowiązania z innych tytułów o 0,4 mln zł.

5.2.2 Omówienie jednostkowych wyników finansowych Spółki Platige Image S.A.

Przychody

Kwartalnie w okresie od 1 lipca do 30 września 2021 roku

Przychody w Spółce Platige Image S.A. w trzecim kwartale 2021 roku wyniosły 23,7 mln zł i były o 5,6 mln zł, tj. o 31% wyższe od przychodów jakie Spółka osiągnęła w analogicznym kwartale roku ubiegłego. Na wzrost ten w głównej mierze złożyły się wyższe przychody z animacji i cinematyków realizowanych w ramach działów Platige Animation i Platige Entertainment. Pozostałe działalności Spółki były na porównywalnym poziomie trzeciego kwartału ubiegłego roku.

Narastająco w okresie od 1 stycznia do 30 września 2021 roku

W okresie od stycznia do września 2021 roku przychody w Spółce Platige Image S.A. wyniosły 59,2 mln zł i były o 5,4 mln zł, tj. o 10% wyższe niż przychody odnotowane w analogicznym okresie ubiegłego roku. Na wzrost ten złożyły się wyższe przychody ze wszystkich prowadzonych przez Spółkę działalności, w szczególności z realizowanych animacji i cinematyków oraz eventów.

Koszty działalności operacyjnej i marża na sprzedaży

Kwartalnie w okresie od 1 lipca do 30 września 2021 roku

W trzecim kwartale 2021 roku Spółka Platige Image S.A. wygenerowała zysk na sprzedaży w wysokości 4,3 mln zł. W analogicznym okresie roku ubiegłego Spółka odnotowała stratę w wysokości 1,3 mln zł. Wyższe wyniki na sprzedaży zostały osiągnięte dzięki wyższej sprzedaży, przy wielkości kosztów działalności operacyjnej pozostałych na poziomie trzeciego kwartału roku ubiegłego.

Suma kosztów operacyjnych w omawianym okresie w Platige Image S.A., pomimo wyższej o 31% sprzedaży w stosunku do trzeciego kwartału roku ubiegłego utrzymała się na poziomie roku ubiegłego i wyniosła 19,4 mln zł. Koszty największych pozycji kosztowych, czyli usługi obce i koszty wynagrodzeń łącznie były o 0,2 mln zł niższe niż koszty jakie Spółka wygenerowała w trzecim kwartale 2020 roku.

W odniesieniu do sprzedaży, czyli jako procent sprzedaży, koszty total spadły ze 107% do 82% sprzedaży.

Koszty operacyjne Spółki w trzecim kwartale 2021 roku bez kosztów Programu Motywacyjnego 2019 – 2022 wyniosły 19,1 mln zł i były niższe o 0,1 mln zł, tj. o 0,4% od sumy kosztów analogicznego okresu roku ubiegłego.

W odniesieniu do sprzedaży koszty operacyjne bez kosztów Programu Motywacyjnego spadły ze 106% do 81% sprzedaży, z czego udział kosztów usług obcych i wynagrodzeń bez kosztów Programu Motywacyjnego w sprzedaży razem zmalał z 95% do 72% w bieżącym okresie.

Narastająco w okresie od 1 stycznia do 30 września 2021 roku

W okresie od stycznia do września 2021 roku Spółka Platige Image S.A. wygenerowała zysk na sprzedaży w wysokości 3,5 mln zł, który był o 0,5 mln zł, tj. o 18% wyższy od zysku na sprzedaży osiągniętego przez Spółkę w analogicznym okresie roku ubiegłego.

Koszty operacyjne Spółki Platige Image S.A. w okresie od 1 stycznia do 30 września 2021 roku wyniosły 55,7 mln zł i były wyższe o 4,9 mln zł, tj. o 10% od kosztów poniesionych w analogicznym okresie roku 2020. Na wyższe koszty złożyły się głównie wyższe o 5,0 mln zł koszty usług obcych, w szczególności jako efekt większego zaangażowania kosztów outsource przy realizowanych projektach w poprzednich kwartałach i o 0,8 mln zł wyższe

koszty materiałów (wzrost kosztów materiałów produkcyjnych wykorzystywanych w realizacji projektów eventowych). Niższe o 1,3 mln zł, tj. o 7% były natomiast koszty wynagrodzeń, które wyniosły 18,5 mln zł.

Suma kosztów operacyjnych Spółki bez kosztów Programu Motywacyjnego 2019 – 2022 w omawianym okresie 2021 roku wyniosła 54,9 mln zł i była wyższa o 4,9 mln zł, tj. o 10% od sumy kosztów poniesionych w analogicznym okresie 2020 roku.

W odniesieniu do sprzedaży, czyli jako procent sprzedaży, koszty total spadły z 95% do 94% sprzedaży, z czego udział największych pozycji kosztowych Spółki, czyli kosztów usług obcych i wynagrodzeń w sprzedaży razem spadł z 84% do 83% w bieżącym okresie.

Pozostałe przychody i koszty operacyjne

Spółka Platige Image S.A. w trzecim kwartale 2021 roku odnotowała dodatnie saldo pozostałych przychodów i kosztów operacyjnych, które wyniosło 0,03 mln zł i było o 0,2 mln zł niższe w stosunku do dodatniego salda jakie Spółka wygenerowała w trzecim kwartale roku ubiegłego. Niższe saldo to efekt wyższych rozwiązań odpisów aktualizujących należności jakich Spółka dokonała w ubiegłym roku.

Narastająco, w okresie od 1 stycznia do 30 września 2021 roku, Spółka Platige Image S.A. odnotowała dodatnie saldo pozostałych przychodów i kosztów operacyjnych w wysokości 1,0 mln zł. Złożyło się na to ujęcie w wynikach drugiego kwartału 1,2 mln zł umorzenia części subwencji finansowej jaką Spółka otrzymała w ubiegłym roku w ramach Programu Rządowego „Tarcza Finansowa Polskiego Funduszu Rozwoju dla Małych i Średnich Firm”, realizowanego w związku ze skutkami COVID-19. W analogicznym okresie roku ubiegłego saldo na pozostałej działalności operacyjnej wyniosło 0,1 mln zł.

Zysk EBITDA

Kwartalnie w okresie od 1 lipca do 30 września 2021 roku

W trzecim kwartale 2021 roku Spółka Platige Image S.A. odnotowała zysk EBITDA w wys. 5,3 mln zł (marża EBITDA wyniosła 22,4%), w stosunku do 0,2 mln zł straty EBITDA jaką Spółka wygenerowała w ubiegłym roku. Do wzrostu wyniku EBITDA przyczyniły się głównie wyższe przychody jakie Spółka osiągnęła w omawianym okresie.

EBITDA skorygowana o niegotówkowe koszty Programu Motywacyjnego 2019 – 2022 wyniosła w Spółce 5,6 mln zł i była o 5,5 mln zł wyższa od skorygowanego zysku EBITDA trzeciego kwartału 2020 roku. Skorygowana marża EBITDA wyniosła 23,5% i była o 23,1pkt% wyższa od skorygowanej marży EBITDA odnotowanej w trzecim kwartale roku ubiegłego.

Narastająco w okresie od 1 stycznia do 30 września 2021 roku

W okresie od stycznia do września 2021 roku Spółka Platige Image S.A. odnotowała 7,3 mln zł zysku EBITDA (marża EBITDA wyniosła 12,4%), który był o 1,7 mln zł, tj. o 30% wyższy od zysku EBITDA osiągniętego w analogicznym okresie roku ubiegłego, wynoszącego 5,6 mln zł z marżą EBITDA na poziomie 10,5%.

EBITDA skorygowana o niegotówkowe koszty Programu Motywacyjnego 2019 – 2022 wyniosła w Spółce w okresie od 1 stycznia do 30 września 2021 roku 8,1 mln zł i była o 1,7 mln zł wyższa w stosunku do analogicznego okresu 2020 roku. Skorygowana marża EBITDA wyniosła 13,7% i była o 1,9pkt% wyższa od marży EBITDA osiągniętej w analogicznym okresie roku ubiegłego.

Przychody i koszty finansowe

Kwartalnie w okresie od 1 lipca do 30 września 2021 roku

W trzecim kwartale 2021 roku, podobnie jak w analogicznym okresie roku ubiegłego, Spółka Platige Image S.A. odnotowała ujemne saldo przychodów i kosztów finansowych, które utrzymało się na tym samym poziomie i wyniosło 0,2 mln zł. Na saldo to w głównej mierze złożyły się ujemne różnice kursowe i odsetki od kredytów i leasingów.

Narastająco w okresie od 1 stycznia do 30 września 2021 roku

W okresie od stycznia do września 2021 roku Spółka Platige Image S.A. odnotowała, podobnie jak w analogicznym okresie roku ubiegłego, dodatnie saldo przychodów i kosztów finansowych, które wyniosło 0,4 mln zł i które było o 0,2 mln zł wyższe względem ubiegłego roku. Na dodatnie saldo bieżącego okresu złożyła się głównie dywidenda od jednej ze spółek zależnych w wysokości 0,5 mln zł oraz ujemne różnice kursowe, które pomniejszyły nieco wynik bieżącego okresu.

Zysk netto

Kwartalnie w okresie od 1 lipca do 30 września 2021 roku

W trzecim kwartale 2021 roku Spółka Platige Image S.A. wygenerowała zysk netto w wysokości 4,3 mln zł, podczas gdy w analogicznym kwartale roku ubiegłego Spółka wykazała 1,2 mln zł straty netto. Wyższy o 5,5 mln zł wynik netto jest w głównej mierze wynikiem wyższego zysku na sprzedaży, w konsekwencji wyższych przychodów jakie Spółka osiągnęła w omawianym okresie.

Skorygowany o niegotówkowe koszty Programu Motywacyjnego 2019-2022 zysk netto Spółki wyniósł 4,6 mln zł, w stosunku do 1,0 mln zł skorygowanej straty netto jaką Spółka wygenerowała w trzecim kwartale roku 2020.

Narastająco w okresie od 1 stycznia do 30 września 2021 roku

Narastająco, w okresie od stycznia do września 2021 roku Spółka Platige Image S.A. wygenerowała 4,1 mln zł zysku netto, co było efektem wyników osiągniętych przez Spółkę w trzecim kwartale. Zysk ten był o 1,6 mln zł, tj. o 61% wyższy od zysku, jaki Spółka odnotowała w analogicznym okresie roku ubiegłego, gdzie wyniósł 2,6 mln zł.

Skorygowany o niegotówkowe koszty Programu Motywacyjnego 2019-2022 zysk netto Spółki w okresie od 1 stycznia do 30 września 2021 roku wyniósł 4,9 mln zł i był o 1,6 mln zł wyższy od zysku osiągniętego w analogicznym okresie roku ubiegłego.

Bilans, wybrane pozycje

Rzeczowe aktywa trwałe

Na dzień 30 września 2021 roku rzeczowe aktywa trwałe Spółki Platige Image S.A. wyniosły 24,5 mln zł i były wyższe o 2,3 mln zł od stanu na dzień 30 września 2020 roku. Wzrost ten w głównej mierze jest efektem rozwiązanego w czwartym kwartale 2020 roku odpisu poniesionych na budowę budynku, tzw. Hali nr 2, nakładów w wysokości 2,4 mln zł.

Inwestycje długoterminowe

Na dzień 30 września 2021 roku inwestycje długoterminowe Spółki Platige Image S.A. wyniosły 2,8 mln zł i były wyższe o 1,3 mln zł od stanu na dzień 30 września 2020 roku i o 0,3 mln zł od stanu na 31 grudnia 2020 roku. Wzrost ten w głównej mierze jest efektem udzielonych pożyczek spółkom zależnym.

Należności krótkoterminowe

Na dzień 30 września 2021 roku należności krótkoterminowe Spółki Platige Image S.A. wyniosły 19,5 mln zł i były wyższe o 7,6 mln zł od stanu na dzień 30 września 2020 roku, co w głównej mierze było wynikiem wyższych przychodów jakie osiągnęła Spółka.

Platige Image S.A. aktywnie monitoruje poziom należności, aby ograniczać ich przeterminowanie i ryzyko nieściągalności. Branża, w której Grupa realizuje największe obroty, charakteryzuje się wydłużonymi terminami płatności i relatywnie niskim ryzykiem nieściągalności należności.

Środki pieniężne i inne aktywa pieniężne

Spółka Platige Image S.A. na dzień 30 września 2021 roku odnotowała 1,4 mln zł na saldzie gotówki, które było o 1,0 mln zł wyższe w porównaniu ze stanem gotówki z 31 grudnia 2020 roku i o 0,3 mln zł niższe od stanu na dzień 30 września 2020 roku.

Kapitał podstawowy

Na dzień 30 września 2021 roku kapitał podstawowy Spółki Platige Image S.A. wyniósł 348 tys. zł i był wyższy od stanu na dzień 30 września 2020 roku o 29 tys. zł. Wzrost kapitału jest wynikiem podwyższenia kapitału zakładowego Spółki w drodze emisji i objęcia 240 000 akcji zwykłych na okaziciela serii G o wartości nominalnej 0,10 zł każda jakie miało miejsce w drugim kwartale 2021 roku oraz podwyższenia kapitału zakładowego Spółki, które nastąpiło w wyniku wydania 48 858 akcji zwykłych serii F o wartości nominalnej 0,10 zł każda, jakie miało miejsce w trzecim kwartale 2021 roku.

Zobowiązania długoterminowe

Na dzień 30 września 2021 roku zobowiązania długoterminowe Spółki Platige Image S.A. wyniosły 4,8 mln zł i były niższe od stanu na dzień 30 września 2020 roku o 2,2 mln zł i o 1,2 mln zł niższe od stanu na dzień 31 grudnia 2020 roku. Na spadek ten miało wpływ między innymi częściowe umorzenie (1,2 mln zł) otrzymanej w drugim kwartale 2020 roku z PFR subwencji finansowej w ramach programu "Tarcza finansowa PFR dla małych i średnich firm", a także reklasyfikacja części zobowiązań z tego tytułu z długo na krótkoterminowe w wysokości 0,7 mln zł oraz zobowiązań z tytułu kredytu inwestycyjnego w walucie EUR na krótkoterminowe w wysokości 0,7 mln zł, a także zaciągniętych zobowiązań z tytułu leasingu sprzętu IT w wysokości 0,4 mln zł.

Zobowiązania krótkoterminowe

Na dzień 30 września 2021 roku zobowiązania krótkoterminowe Spółki Platige Image S.A. wyniosły 16,7 mln zł i były niższe od stanu na dzień 30 września 2020 roku o 1,0 mln zł i wyższe o 2,7 mln zł od stanu na dzień 31 grudnia 2020 roku. Na spadek względem stanu z 30 września 2020 roku złożyły się niższe o 1,6 mln zł zobowiązania handlowe, niższe o 1,2 mln zł zobowiązania z tytułu wynagrodzeń. Wyższe o 0,6 mln zł były zobowiązania z tytułu kredytów, pożyczek i leasingu oraz o 0,8 mln zł wyższe zobowiązania z tytułu podatków, ceł i ubezpieczeń społecznych a także o 0,4 mln zł inne zobowiązania.

5.3 Kluczowe finansowe wskaźniki efektywności Grupy Kapitałowej Platige Image

Podstawowe wskaźniki finansowe Grupy Kapitałowej Platige Image zostały zaprezentowane w tabeli poniżej:

	01.07.2021- 30.09.2021	01.07.2020 -30.09.2020	% zmiana	01.01.2021 -30.09.2021	01.01.2020 -30.09.2020	% zmiana
I WSKAŹNIKI RENTOWNOŚCI:						
Rentowność majątku (%) <i>Wynik finansowy netto / (Stan aktywów na początek okresu + Stan aktywów na koniec okresu) / 2)</i>	8,2	-0,9	-	11,4	4,3	166%
Rentowność kapitału własnego (%) <i>Wynik finansowy netto / (Stan kapitału własnego na początek okresu + Stan kapitału własnego na koniec okresu) / 2)</i>	19,1	-3,2	-	27,9	16,0	74%
Rentowność sprzedaży netto (%) <i>Wynik finansowy netto / Przychody netto ze sprzedaży produktów, towarów i materiałów</i>	15,5	-1,9	-	8,1	3,3	145%
Marża na sprzedaży (%) <i>Wynik na sprzedaży / Przychody netto ze sprzedaży produktów, towarów i materiałów</i>	17,5	-2,3	-	7,5	5,0	49%
II WSKAŹNIKI PŁYNNOŚCI:						
Wskaźnik płynności I <i>Aktywa obrotowe / Zobowiązania krótkoterminowe</i>	1,7	1,3	34%	1,7	1,3	34%
III WSKAŹNIKI POZOSTAŁE:						
Wynik finansowy na jedną akcję (zł/1akcja) <i>Wynik finansowy netto / Średnia liczba akcji</i>	1,48	-0,15	-	1,93	0,69	180%

6 REALIZACJA STRATEGII ROZWOJU PLATIGE IMAGE S.A.

W ramach realizacji Strategii rozwoju Spółki Platige Image S.A. na lata 2021 – 2025 do dnia publikacji bieżącego raportu miały miejsce poniższe zdarzenia:

W obszarze Game Development:

- 6 kwietnia 2021 roku Platige Image S.A. i Movie Games S.A. w konsekwencji zawartego 9 lutego 2021 roku listu intencyjnego w zakresie współpracy w obszarze tworzenia gier komputerowych, zawiązały spółkę akcyjną pod firmą Image Games S.A. (dalej: IG) z siedzibą w Warszawie. Przedmiotem działalności nowo powstałej spółki jest stworzenie oraz skomercjalizowanie m.in. trzech gier z segmentu AA.

Kapitał zakładowy Image Games S.A. na koniec trzeciego kwartału br. wynosił, zgodnie z odpisem KRS (Krajowy Rejestr Sądowictwa), 100 tys. zł i był objęty w równej części (po 50%) przez Platige Image S.A. i Movie Games S.A.

Następnie, w wyniku przeprowadzonej nowej emisji 44 445 akcji serii B o wartości nominalnej 0,10 zł każda (emisja bez prawa poboru przez dotychczasowych akcjonariuszy) Image Games S.A. uzyskała we wrześniu br. potwierdzenie objęcia wszystkich wyemitowanych 44 445 akcji serii B przez docelowych Inwestorów. Tym samym w czwartym kwartale bieżącego roku spodziewana jest rejestracja podwyższenia kapitału zakładowego Image Games S.A. do wysokości 104,4 tys. zł wskutek której udziały poszczególnych akcjonariuszy w kapitale zakładowym spółki będą wynosiły odpowiednio:

Akcjonariusze	Udział
Platige Image S.A	47,87%
Movie Games S.A	47,87%
Pozostali	4,26%

W wyniku emisji akcji serii B udało się pozyskać finansowanie w wysokości 1,0 mln zł. Celem emisji akcji było pozyskanie środków finansowych na pomostowe finansowanie produkcji przed planowanym pozyskaniem istotnego inwestora branżowego, działającego na globalnym rynku inwestycyjnym.

W ramach realizacji projektu gamingowego w Image Games S.A., zgodnie z założonym harmonogramem, rozpoczęto prace nad wyprodukowaniem taktycznej gry RPG z widokiem izometrycznym. Spółka Image Games S.A. z końcem września zamknęła fazę koncepcyjną, zatwierdzając Concept Phase Documentation produkowanej gry. Obecne prace są na etapie implementacji prototypowania, w tym - specyfikacje elementów i systemów prototypu a także wykonywane są kolejne testy artowe. Na dzień sporządzenia niniejszego raportu okresowego, spółka Image Games S.A. nie przewiduje opóźnień w realizacji projektu gry.

- 1 lipca 2021 roku Platige Image S.A. oraz Juggler Games Sp. z o.o., w konsekwencji zawartego 18 maja 2021 roku porozumienia (Term sheet) w zakresie współpracy w obszarze gier komputerowych, zawiązały spółkę pod firmą PJ GAMES Sp. z o.o. z siedzibą w Warszawie. Spółka PJ Games Sp. z o.o. została wpisana do Krajowego Rejestru Sądowego 3 września 2021 roku.

Celem działalności PJ GAMES Sp. z o.o. jest realizacja projektu polegającego na doprowadzeniu uzgodnionej przez założycieli spółki gry komputerowej, której pomysłodawcą jest Juggler Games Sp. z o.o., do wersji tzw. Gold master (tj. wersja końcowa gry) oraz jej odpłatnej dystrybucji.

Kapitał zakładowy PJ GAMES Sp. z o.o. wynosi obecnie 100 tys. zł, przy czym 79% udziałów objęte jest przez Platige Image S.A., a 21% przez Juggler Games Sp. z o.o. Następnie Platige Image S.A. obejmie w perspektywie

kilku miesięcy i pod warunkiem realizacji przez strony określonych w term sheet zadań, nowe udziały w SPV o łącznej wartości nominalnej 5 tys. zł za wkład pieniężny w łącznej wysokości 0,92 mln zł. W ramach inwestycji Platige Image S.A., w uzgodnionym terminie powiązonym w szczególności z budżetem i cash flow projektu, udzieli SPV w transzach pożyczki na łączną kwotę 3 mln zł, z możliwością konwersji na kapitał zakładowy SPV. Jednocześnie 1 lipca 2021 roku Platige Image S.A. i Juggler Games zawarły warunkową przedwstępną umowę sprzedaży udziałów, gwarantującą sprzedaż przez Spółkę Platige Image posiadanych udziałów w PJ GAMES w ilości zapewniającej docelowo udział w kapitale zakładowym na poziomie 55% Platige Image S.A. i 45% Juggler Games Sp. z o.o., pod warunkiem spełnienia się uzgodnionych w umowie warunków dotyczących terminu, budżetu i pozytywnych recenzji projektu.

Zgodnie ze wstępnie zatwierdzonymi założeniami produkcyjnymi, spółka PJ GAMES Sp. z o.o. rozpoczęła od września br. etap projektowo-produkcyjny uzgodnionej gry.

- Platige Image S.A. jest na etapie selekcji kolejnych projektów gamingowych.

W obszarze Film Development:

- Nowy dział w Spółce - Film Development zajmuje się wyszukiwaniem i rozwojem koncepcji filmowych i serialowych, zarówno animowanych jak i live action. W tym celu zostały zawarte umowy i nawiązane współpracy z utalentowanymi twórcami i scenarzystami, wspólnie z którymi zespół pracował nad rozwojem projektów. Aktualnie w portfolio działu znajduje się 9 różnorodnych projektów, do których należą między innymi: pełnometrażowy film akcji, będący adaptacją uznanego przez krytyków zbioru opowiadań, serial science-fiction, pełnometrażowy komediodramat osadzony w latach 90-tych, oraz serialowa czarna komedia oparta o oryginalny pomysł uznanej pisarki i blogerki. Równolegle prowadzone są prace developmentowe nad dwoma serialami animowanymi i pełnometrażowym filmem animowanym dla widowni familijnej. Rozwijane projekty zostaną finalnie zaoferowane m.in. platformom streamingowym oraz agentom sprzedaży na rynkach międzynarodowych.

7 INNOWACYJNOŚĆ W PRZEDSIĘBIORSTWIE

Spółka Platige Image S.A. kontynuuje w 2021 roku prace nad rozwojem wewnętrznego systemu do zarządzania środowiskiem aplikacji graficznych, tzw. „Pipeline”. Z perspektywy Platige Image rozwój zestawu narzędzi pipeline’owych jest kluczowy i niezbędny dla działalności firmy. Głównym celem tego projektu jest rozwój istniejącego produktu, poprzez aktualizację zestawu narzędzi i bibliotek automatyzujących pracę zespołów graficznych, wpływając w ten sposób bezpośrednio na przyspieszanie procesów produkcji w projektach. Wspomniane wcześniej aktualizacje zgodnie z prowadzoną wewnętrzną dokumentacją projektową dotyczą m.in. wymiany i refaktoryzacji istniejącego kodu, a w przyszłości także objęcia narzędziami pipeline dodatkowego oprogramowania. Dodatkowo, w dalszym ciągu rozbudowywana jest infrastruktura odpowiadająca za dystrybucję, konfigurację i uruchamianie zestawów narzędzi typu Rez i launcher działających w środowisku programów graficznych lub jako samodzielne oprogramowanie. Z kolei jako długoterminowe cele technologiczne rozwijanych narzędzi, Spółka Platige Image S.A. wskazuje stopniową rewizję i modularyzację najważniejszych podsystemów, w celu ułatwienia rozwoju i utrzymania zestawu narzędzi odpowiadających wymaganiom klientów oraz wysokim standardom branżowym.

Kolejna istotna inicjatywa technologiczna kontynuowana w 2021 roku w Grupie Platige Image (Spółka Platige Image S.A.), związana jest z pracami z wykorzystaniem tzw. silników czasu rzeczywistego („*real time engine*”) do produkcji animacji, a także w innych zastosowaniach, jak na przykład „virtual production”, studia telewizyjne czy projekty interaktywne. Prace rozwojowe w tej technologii zostały już zastosowane w wybranych projektach oraz m.in. w demo trailera o nazwie „Koala” oraz w projektach komercyjnych. Dodatkowo, dzięki zastosowaniu technologii wykorzystywanych w gameingu i produkcji telewizyjnej w sposób odbiegający od ich codziennego zastosowania, przygotowane grafiki i animacje w technologii Virtual Production mogą być wyświetlane w czasie rzeczywistym w różnych warunkach i na różnych powierzchniach, m.in. w greenbox, na ekranie LED, ale również jako AR (augmented reality – rozszerzona rzeczywistość). Pozwala to na połączenie w czasie rzeczywistym grafiki komputerowej z fizyczną scenografią planów zdjęciowych i aktorami, przy zachowaniu wysokiej jakości treści i realizmu. Połączenie tych składowych niewątpliwie wpływa na wzrost potencjału Grupy Platige Image do świadczenia nowych usług i zdobywania przewagi konkurencyjnej nie tylko na rynku lokalnym, ale przede wszystkim międzynarodowym. Do kluczowych zalet wykorzystania tej technologii zaliczyć można: realizację zdjęć w wielu lokacjach jednego dnia, uniezależnienie się od warunków pogodowych, skrócenie do minimum etapu postprodukcji, czy też zmniejszenie liczby osób pracujących na planie. Spółka Platige Image S.A. potwierdza pełną gotowości do świadczenia usług w ramach technologii Virtual Production oraz dalszą chęć rozwoju tej technologii, dostosowując się do oczekiwań rynku lub nawet je kreując.

Spółka Platige Image S.A. w trzecim kwartale 2021 roku zakończyła i odebrała z sukcesem prace nad aplikacją do zintegrowanej obsługi sesji Motion Capture. Aplikacja pozwala usprawnić organizację sesji, komunikację z reżyserami i zespołem obsługi. Dodatkowo, zaimplementowane funkcje szybkiego przeglądu i selekcji nagranych materiałów wykorzystywanych na dalszych etapach produkcji, pozwalają zoptymalizować proces przekazywanych danych na odcinkach pre i post, wpływając bezpośrednio na zmniejszenia kosztów czyszczeń nagrań mocapowych.

Kontynuowane są również dalsze, wewnętrzne prace o charakterze badawczo-rozwojowym, dotyczące projektów związanych z budową własnego, tzw. IP Box oraz z wykorzystaniem tzw. ulgi B+R. Pozytywny, istotny efekt prac pozwoli Spółce oraz Grupie Platige Image na skorzystanie z preferencyjnego opodatkowania przychodów uzyskanych ze sprzedaży produktów z obszaru IP Box oraz B+R (przy pozyskaniu odpowiednich interpretacji i decyzji właściwych urzędów w wymienionym zakresie).

8 STANOWISKO ZARZĄDU ODNOŚNIE REALIZACJI PROGNOZ FINANSOWYCH

Spółka Platige Image S.A. oraz Grupa Platige Image nie publikowały prognoz finansowych na 2021 rok.

Karol Żbikowski

Prezes Zarządu

Artur Małek

Członek Zarządu

Warszawa, 10 listopada 2021 r.