

PLATIGE IMAGE S.A.



RAPORT KWARTALNY

JEDNOSTKOWY I SKONSOLIDOWANY

II KWARTAŁ 2023

01.04.2023 - 30.06.2023

WARSZAWA 9 SIERPNIĄ 2023

platige

imagination delivered

SPIS TREŚCI

1 INFORMACJE O GRUPIE KAPITAŁOWEJ PLATIGE IMAGE	4
1.1 STRUKTURA GRUPY PLATIGE IMAGE Z WYSZCZEGÓLNIENIEM JEDNOSTEK PODLEGAJĄCYCH KONSOLIDACJI ORAZ JEDNOSTEK NIE OBJĘTYCH KONSOLIDACJĄ	8
1.2 WYBRANE DANE FINANSOWE SPÓŁEK ZALEŻNYCH, NIEPODLEGAJĄCYCH KONSOLIDACJI W PROCESIE SPORZĄDZANIA SKONSOLIDOWANEGO SPRAWOZDANIA FINANSOWEGO GRUPY KAPITAŁOWEJ PLATIGE IMAGE	11
1.3 INFORMACJE DOTYCZĄCE LICZBY OSÓB ZATRUDNIONYCH W GRUPIE PLATIGE IMAGE W PRZELICZENIU NA PEŁNE ETATY	12
2 KWARTALNE SKRÓCONE SKONSOLIDOWANE I JEDNOSTKOWE SPRAWOZDANIE FINANSOWE	12
2.1 SKRÓCONE SKONSOLIDOWANE SPRAWOZDANIE FINANSOWE	12
2.1.1 SKONSOLIDOWANY RACHUNEK ZYSKÓW I STRAT	13
2.1.2 SKONSOLIDOWANY BILANS	14
2.1.3 ZESTAWIENIE ZMIAN W SKONSOLIDOWANYM KAPITALE WŁASNYM	17
2.1.4 SKONSOLIDOWANY RACHUNEK PRZEPŁYWÓW PIENIĘŻNYCH	19
2.2 SKRÓCONE JEDNOSTKOWE SPRAWOZDANIE FINANSOWE	21
2.2.1 JEDNOSTKOWY RACHUNEK ZYSKÓW I STRAT	21
2.2.2 JEDNOSTKOWY BILANS	23
2.2.3 ZESTAWIENIE ZMIAN W JEDNOSTKOWYM KAPITALE WŁASNYM	26
2.2.4 JEDNOSTKOWY RACHUNEK PRZEPŁYWÓW PIENIĘŻNYCH	27
3 WPROWADZENIE	29
3.1 OKRES OBJĘTY KWARTALNYM RAPORTEM GRUPY KAPITAŁOWEJ	29
4 ZASADY RACHUNKOWOŚCI	29
4.1 PODSTAWA SPORZĄDZENIA JEDNOSTKOWEGO I SKONSOLIDOWANEGO SPRAWOZDANIA FINANSOWEGO	29
4.2 STOSOWANE ZASADY RACHUNKOWOŚCI	29
5 KOMENTARZ EMITENTA NA TEMAT OKOLICZNOŚCI I ZDARZEŃ ISTOTNIE WPŁYWAJĄCYCH NA DZIAŁALNOŚĆ EMITENTA I GRUPY KAPITAŁOWEJ PLATIGE IMAGE, ICH SYTUACJĘ FINANSOWĄ I WYNIKI OSIĄGNIĘTE W II KWARTALE 2023 ROKU	38
5.1 DZIAŁALNOŚĆ GRUPY PLATIGE IMAGE W DRUGIM KWARTALE 2023 ROKU I DO DNIA PUBLIKACJI RAPORTU	38
5.1.1 ISTOTNE UMOWY I ZDARZENIA GRUPY KAPITAŁOWEJ PLATIGE IMAGE W OMAWIANYM OKRESIE SPRAWOZDAWCZYM	38
5.1.2 WYBRANE PROJEKTY I AKTYWNOŚCI REALIZOWANE PRZEZ GRUPĘ KAPITAŁOWĄ PLATIGE IMAGE	40
5.1.3 DZIAŁANIA MARKETINGOWE, SUKCESY I NAGRODY, PUBLIKACJE W MEDIACH DOTYCZĄCE GRUPY PLATIGE IMAGE	50
5.1.4 POZOSTAŁE ZDARZENIA DOTYCZĄCE GRUPY KAPITAŁOWEJ PLATIGE IMAGE	57
5.1.5 WYBRANE ZDARZENIA PO DNIU BILANSOWYM JAKIE MIAŁY MIEJSCE W SPÓŁCE PLATIGE IMAGE S.A. I GRUPIE KAPITAŁOWEJ PLATIGE IMAGE	58
5.2 OMÓWIENIE WYNIKÓW FINANSOWYCH SPÓŁKI I GRUPY KAPITAŁOWEJ PLATIGE IMAGE ORAZ CZYNNIKÓW I ZDARZEŃ, KTÓRE MIAŁY ISTOTNY NA NIE WPŁYW	59
5.2.1 OMÓWIENIE SKONSOLIDOWANYCH WYNIKÓW FINANSOWYCH GRUPY PLATIGE IMAGE	59
5.2.2 OMÓWIENIE JEDNOSTKOWYCH WYNIKÓW FINANSOWYCH SPÓŁKI PLATIGE IMAGE S.A.	65
5.3 KLUCZOWE FINANSOWE WSKAŹNIKI EFEKTYWNOŚCI GRUPY KAPITAŁOWEJ PLATIGE IMAGE	71
6 REALIZACJA STRATEGII ROZWOJU PLATIGE IMAGE S.A.	71
7 INNOWACYJNOŚĆ W PRZEDSIĘBIORSTWIE	72
8 STANOWISKO ZARZĄDU ODNOŚNIE REALIZACJI PROGNOZ FINANSOWYCH	73

LIST ZARZĄDU DO AKCJONARIUSZY

Szanowni Akcjonariusze,

W drugim kwartale 2023 r. Grupa Platige Image zrealizowała rekordowe w historii firmy przychody na poziomie ponad 40 mln zł.. Zysk EBITDA przekroczył 5,8 mln zł. Realizacja wielu projektów, do których przygotowaliśmy się w pierwszym kwartale ruszyła dynamicznie. Poziom kontraktacji na koniec kwartału pozwala także optymistycznie patrzeć na przychody w kolejnych kwartałach. Zespół animacji realizuje jednocześnie kilkanaście projektów dla największych światowych deweloperów gier, niedawno otwarte studio motion capture realizuje już pierwsze zlecenia dla klientów. Aktywność w pozostałych obszarach biznesowych jest także wysoka. Dużym wyzwaniem jest utrzymanie odpowiedniego poziomu marżowości projektów. Presja inflacyjna mocno wpłynęła na poziom kosztów we wszystkich obszarach. Słabnący dolar i rosnąca skala sprzedaży w tej walucie także miały negatywny wpływ na wyniki Grupy. Strajk scenarzystów w USA spowodował także zatrzymanie większości projektów filmowych, w które zaangażowani są amerykańscy twórcy. W naszym przypadku oznaczało to wstrzymanie dwóch nowych, prestiżowych projektów VFX. W kontekście tych wyzwań jesteśmy zadowoleni z wyników drugiego kwartału. Rośnie potencjał realizacyjny naszego studia i możliwości pozyskania coraz większych projektów. Pomimo trwającego strajku intensyfikujemy działalność sprzedażową skierowaną do dużych amerykańskich studiów filmowych, licząc na zwiększony popyt w przyszłości. Udana tegoroczna realizacja dla Netflix, Paramount Pictures i Sony są dobrą bazą do walki o nowe projekty. Rola naszego studia jako wiodącego producenta VFX w serialu *Obliterated* (Sony) jest milowym krokiem na tej drodze.

Bardzo dobrze rozwija się nasza amerykańska spółka Platige US, pozyskując coraz więcej projektów z amerykańskiego rynku reklamowego. Wzmacniamy zespół o kolejnego doświadczonego producenta. Dotychczasowe realizacje pokazują ogromny potencjał tego rynku. Naszym celem jest budowa rozpoznawalności marki Platige, która jest dobrze znana wśród wiodących deweloperów gier, ale na globalnym rynku reklamowym jesteśmy jeszcze nowym podmiotem. Coraz bardziej medialne projekty, jak ostatnie nasze realizacje reklamy samochodów GMC czy dezodorantów AXE, dają nam do tego dobre podstawy.

Niedawno raczkująca jeszcze produkcja real-time realizowana przez zespół Entertainment stanowi dziś istotny element naszego biznesu, a skala realizowanych projektów, np. cinematików dla Koreańskiego studia Nexon, nie odbiega od produkcji w tradycyjnej technologii CG. W tym zespole po raz kolejny powstały znane na całym świecie sekwencje otwierające wszystkie odcinki kolejnego sezonu *Wiedźmina* wykorzystywane intensywnie w globalnej promocji serialu. Nowe studio motion capture także wydatnie zwiększa nasze możliwości pozyskiwania takich produkcji.

Zespół Events/Broadcast nawiązuje współpracę z nowymi federacjami sportowymi na bazie udanych projektów wirtualnych studiów obsługujących transmisje meczów piłki nożnej. Realizuje także kolejne produkcje w technologii Virtual Set.

W tej chwili skupiamy się na realizacji pozyskanych projektów i na dalszym rozwoju naszego potencjału, co oznacza inwestycje w zespół oraz nowe technologie.

Dziękujemy

Zarząd Platige Image S.A.

1 INFORMACJE O GRUPIE KAPITAŁOWEJ PLATIGE IMAGE

Jednostką dominującą Grupy Platige Image jest spółka Platige Image S.A. odpowiedzialna za produkcję i sprzedaż usług z obszaru grafiki i animacji komputerowych.

Platige Image S.A. jest polskim studium produkcyjnym i postprodukcyjnym. Specjalizuje się w tworzeniu grafiki komputerowej, animacji 3D i cyfrowych efektów wizualnych dla świata filmu, rozrywki, edukacji oraz reklamy, a także produkcji imprez masowych i tworzeniu opraw telewizyjnych w technologii Vizrt.

Grupa Platige Image od ponad 25 lat łączy unikalny know-how, wynikający z umiejętności i kompetencji zespołu twórców z efektywnym modelem biznesowym oraz najnowocześniejszą technologią. Zrealizowała projekty komercyjne, w tym spoty reklamowe dla takich marek i koncernów jak P&G, Kompania Piwowarska, Nike, Pepsi, Lego, Burberry, Citizen, McDonald's, Samsung, Audi czy Aston Martin.

Od 2007 roku Grupa Platige Image specjalizuje się w tworzeniu cinematików (trailerów gier komputerowych) dla największych i najbardziej cenionych producentów gier video na świecie: CD Projekt RED (seria *Wiedźmin*, *Cyberpunk 2077*), Ubisoft (*Watch Dogs 2*, *For Honor*), Ubisoft Singaopore (*Skull and Bones*), Ubisoft Entertainment Sweden AB (*Tom Clancy's: The Division*), SEGA (seria *Total War: Warhammer*), Crytek (*Ryse: Son of Rome*), Arkane Studios (*Prey*), 11 bit studios (*Frostpunk*) czy Square Enix (*Kingsglaive: Final Fantasy XV*, *Outriders*), Smilegate Entertainment (*Crossfire HD*), Koch Media (*Metro Exodus*), Blobber Team (*The Medium*), Activision (seria *Call of Duty*).

Wśród ponad 200 wyróżnień zdobytych przez Platige Image S.A. znajdują się nagrody Brytyjskiej Akademii Filmowej i Telewizyjnej (BAFTA), Europejskiej Akademii Filmowej (*Jeszcze Dzień Życia* - Najlepszy Pełnometrażowy Film Animowany), Hiszpańskiej Akademii Sztuki Filmowej (Goya Premios), oraz nagrody największego na świecie festiwalu grafiki komputerowej SIGGRAPH, a także nominacje do Oskarów, Złotej Palmy na Festiwalu Filmowym w Cannes i Złotych Lwów na festiwalu filmowym w Wenecji. Listę prestiżowych wyróżnień uzupełniają nagrody branżowe takie jak Animago¹, Animayo², London International Award³, Promax/BDA⁴, VES⁵ i Best of the Show na Comic Con⁶.

Obecnie zespół Grupy Platige Image tworzy prawie czterystu ekspertów z branży kreatywnej i technologicznej: grafików, designerów, animatorów, producentów, reżyserów i dyrektorów artystycznych. Grupa Platige Image posiada wyspecjalizowane działy dedykowane różnym obszarom działalności: cinematikom, animacji i efektom specjalnym VFX (Platige Animation), reklamie (Platige Commercials), eventom (Platige Events / Broadcast), teatrowi i rozrywce (Platige Entertainment / Creative Arts), oprawie dźwiękowej (Soundly by Platige), produkcji filmowej (Platige Films). Ponadto Studio współpracuje z ekspertami z różnorodnych branży, realizując projekty dla wiodących marek z całego świata.

Strategia rozwoju Platige Image S.A. na lata 2021-2025 zakłada ewolucję modelu biznesowego Spółki do modelu hybrydowego łączącego działalność w dotychczasowych obszarach usług serwisowych, z rozwojem projektów własnych (IP) w zakresie produkcji filmów (film & TV) oraz gier komputerowych (game development).

¹ Animago Award – uznawana jest za najważniejszą nagrodę za animację 3D w krajach niemieckojęzycznych.

² Animayo jest hiszpańskim animowanym festiwalem uznanym za tzw. „Festiwal Kwalifikacyjny” dla Akademii Sztuki i Nauki Filmowej przyznającej Oscary.

³ The London International Awards, czyli LIA (poprzednio London International Advertising Awards, LIAA), to coroczne nagrody przyznawane na całym świecie za „pionierów i przykłady doskonałości” w reklamie, mediach cyfrowych, produkcji, projektowaniu, muzyce i dźwięku oraz markowych rozrywkach.

⁴ Nagroda Promax/BDA przyznawana firmie lub osobie tworzącym w branży promocji i marketingu.

⁵ Visual Effects Society (VES) – jedyna w przemyśle rozrywkowym organizacja zrzeszająca artystów i techników od efektów specjalnych; nominacje VES przyznawane są w 20 kategoriach obejmujących kino, telewizję, reklamy oraz gry wideo.

⁶ Nagroda przyznawana na Świątce Popkultury – spotkaniu z twórcami filmów, komiksów, seriali, gier, pisarzy odbywającej się corocznie w kilku miastach na świecie, od 2016 roku także w Warszawie.

DANE ADRESOWE JEDNOSTKI DOMINUJĄCEJ, PRZEDMIOT DZIAŁALNOŚCI I NUMER W REJESTRZE SĄDOWYM

Firma	Platige Image S.A.
Adres siedziby	02-634 Warszawa, ul Racławicka 99A
Telefon	(48) 22 844 64 74
Fax	(48) 22 898 29 01
Adres strony internetowej	inwestor.platige.com
Adres e-mail	ir@platige.com
Podstawowy przedmiot działalności:	<ul style="list-style-type: none">• PKD 59.11.Z – Działalność związana z produkcją filmów, nagrań wideo i programów telewizyjnych• PKD 59.12.Z – Działalność postprodukcyjna związana z filmami, nagraniami wideo i programami telewizyjnymi
Sąd rejestrowy	Sąd Rejonowy dla m. st. Warszawy, XIII Wydział Gospodarczy Krajowego Rejestru Sądowego
Numer KRS	0000389414
REGON	142983580
NIP	524 20 14 184

ORGANY SPÓŁKI

Na dzień 30 czerwca 2023 roku oraz na dzień publikacji niniejszego raportu okresowego w skład organów Spółki Platige Image S.A. wchodziły następujące osoby:

Zarząd

Prezes Zarządu	Karol Żbikowski
Członek Zarządu	Artur Małek

Rada Nadzorcza

Przewodniczący Rady Nadzorczej	Jarosław Sawko
Wiceprzewodniczący Rady Nadzorczej	Piotr Sikora
Sekretarz Rady Nadzorczej	Tomasz Bagiński
Członek Rady Nadzorczej	Robert Koński
Członek Rady Nadzorczej	Piotr Kamiński

W drugim kwartale 2023 roku oraz do dnia publikacji niniejszego raportu okresowego nie wystąpiły zmiany osobowe w składzie organów Spółki.

KAPITAŁ ZAKŁADOWY

Na dzień 30 czerwca 2023 roku kapitał zakładowy Spółki wynosił 352 942,00 zł i dzielił się na 3 529 420 akcji o wartości nominalnej 0,10 zł każda, w tym na:

seria A 1 405 000	akcje imienne - uprzywilejowane co do głosu (1 akcja = 2 głosy)
seria B 455 000	akcje imienne - uprzywilejowane co do głosu (1 akcja = 2 głosy)
seria C 500 000	akcje zwykłe na okaziciela (1 akcja = 1 głos)
seria D 345 000	akcje zwykłe na okaziciela (1 akcja = 1 głos)
seria E 440 000	akcje zwykłe na okaziciela (1 akcja = 1 głos)

seria F	144 420	akcje zwykłe na okaziciela (1 akcja = 1 głos)
seria G	240 000	akcje zwykłe na okaziciela (1 akcja = 1 głos)

Ogólna liczba głosów ze wszystkich wyemitowanych przez Spółkę Platige Image S.A. akcji na dzień 30 czerwca 2023 roku wynosiła 5 389 420.

Na dzień 30 czerwca 2023 roku do Alternatywnego Systemu Obrotu NewConnect wprowadzone zostały wszystkie, powyższe akcje serii C, D, E, F i G Spółki.

W drugim kwartale 2023 roku i do dnia publikacji raportu okresowego miały miejsce poniższe zmiany w strukturze i wysokości kapitału zakładowego Spółki:

- **Emisja warrantów subskrypcyjnych serii D oraz akcji serii F Spółki w ramach realizacji za rok 2022 Programu Motywacyjnego na lata 2019 – 2022**

W dniu 17 maja 2023 roku Spółka dokonała emisji 55.000 warrantów subskrypcyjnych serii D w ramach realizacji za rok 2022 Programu Motywacyjnego na lata 2019 – 2022. Emisja warrantów subskrypcyjnych serii D nastąpiła w wykonaniu uchwały nr 4 Nadzwyczajnego Walnego Zgromadzenia Spółki z dnia 26 listopada 2019 r. w sprawie emisji warrantów subskrypcyjnych w ramach realizacji Programu Motywacyjnego na lata 2019 – 2022 oraz uchwał Rady Nadzorczej Spółki z dnia 13 maja 2020 r. oraz 16 maja 2023 r. w sprawie szczegółowych warunków objęcia warrantów subskrypcyjnych za rok 2022.

Wyemitowane warranty subskrypcyjne serii D Spółki uprawniały do objęcia łącznie 55.000 akcji zwykłych na okaziciela serii F Spółki po cenie emisyjnej 0,10 zł za jedną akcję. Warranty subskrypcyjne serii D zostały przydzielone Panu Karolowi Żbikowskiemu – Prezesowi Zarządu Spółki oraz Panu Arturowi Małkowi – Członkowi Zarządu Spółki. Warranty subskrypcyjne serii D zostały objęte przez osoby uprawnione nieodpłatnie. Prawa z warrantów subskrypcyjnych mogły zostać wykonane do dnia 31 grudnia 2023 roku.

W dniu 6 czerwca 2023 roku doszło do objęcia 55 000 akcji zwykłych na okaziciela serii F Spółki o wartości nominalnej 0,10 zł każda, w wykonaniu praw z ww. 55 000 warrantów subskrypcyjnych serii D, wyemitowanych w ramach realizacji Programu Motywacyjnego i przysługujących osobom uprawnionym, o których mowa powyżej.

Akcje serii F Spółki zostały wyemitowane na podstawie Uchwały nr 5 Nadzwyczajnego Walnego Zgromadzenia Spółki z dnia 26 listopada 2019 r. w sprawie warunkowego podwyższenia kapitału zakładowego (w drodze emisji nie więcej niż 200 000 akcji zwykłych na okaziciela serii F w celu przyznania prawa do objęcia tych akcji posiadaczom warrantów subskrypcyjnych emitowanych na podstawie Uchwały nr 4 tego Zgromadzenia).

Akcje zwykłe na okaziciela serii F zostały objęte po cenie emisyjnej równej 0,10 zł za akcję i opłacone w pełni wkładem pieniężnym. Jednocześnie zostały zawarte umowy typu lock-up z ww. osobami, czasowo ograniczające swobodne rozporządzanie objętymi akcjami serii F.

W dniu 3 lipca 2023 roku (data po dniu bilansowym) akcje serii F zostały zapisane na rachunkach papierów wartościowych ww. osób po rejestracji objętych akcji w depozycie papierów wartościowych prowadzonym przez Krajowy Depozyt Papierów Wartościowych S.A. (KDPW). Następnie Spółka podjęła działania w celu wprowadzenia ww. akcji serii F do obrotu w Alternatywnym Systemie Obrotu NewConnect. Na dzień publikacji niniejszego raportu okresowego procedura wprowadzania akcji do obrotu jest w toku.

W związku z podwyższeniem kapitału zakładowego Spółki, które nastąpiło w dniu 3 lipca 2023 roku (data po dniu bilansowym) w wyniku rejestracji ww. akcji serii F w KDPW, kapitał zakładowy Spółki na dzień publikacji niniejszego raportu okresowego wynosi 358 442,00 zł i dzieli się na 3 584 420 akcji o wartości nominalnej 0,10 zł każda, z których przysługuje prawo do 5 444 420 głosów na Walnym Zgromadzeniu Spółki, w tym:

seria A	1 405 000	akcje imienne - uprzywilejowane co do głosu (1 akcja = 2 głosy)
seria B	455 000	akcje imienne - uprzywilejowane co do głosu (1 akcja = 2 głosy)
seria C	500 000	akcje zwykłe na okaziciela (1 akcja = 1 głos)

seria D	345 000	akcje zwykłe na okaziciela (1 akcja = 1 głos)
seria E	440 000	akcje zwykłe na okaziciela (1 akcja = 1 głos)
seria F	199 420	akcje zwykłe na okaziciela (1 akcja = 1 głos)
seria G	240 000	akcje zwykłe na okaziciela (1 akcja = 1 głos)

STRUKTURA AKCJONARIATU

Struktura akcjonariatu na dzień 30 czerwca 2023 roku

AKCJONARIUSZ	ŁĄCZNA LICZBA POSIADANYCH AKCJI	ŁĄCZNA LICZBA POSIADANYCH GŁOSÓW	UDZIAŁ W KAPITALE ZAKŁADOWYM	UDZIAŁ W OGÓLNEJ LICZBIE GŁOSÓW
Jarosław Sawko	997 369	1 827 369	28,26%	33,91%
Piotr Sikora	885 744	1 715 744	25,10%	31,84%
Tomasz Bagiński	260 736	460 736	7,39%	8,55%
Pozostali	1 385 571	1 385 571	39,25%	25,70%
Razem	3 529 420	5 389 420	100,00%	100,00%

Struktura akcjonariatu na dzień publikacji raportu okresowego

AKCJONARIUSZ	ŁĄCZNA LICZBA POSIADANYCH AKCJI	ŁĄCZNA LICZBA POSIADANYCH GŁOSÓW	UDZIAŁ W KAPITALE ZAKŁADOWYM	UDZIAŁ W OGÓLNEJ LICZBIE GŁOSÓW
Jarosław Sawko	997 369	1 827 369	27,83%	33,56%
Piotr Sikora	885 744	1 715 744	24,71%	31,51%
Tomasz Bagiński	260 736	460 736	7,27%	8,46%
Pozostali	1 440 571	1 440 571	40,19%	26,47%
Razem	3 584 420	5 444 420	100,00%	100,00%

STAN POSIADANIA AKCJI PRZEZ OSOBY ZARZĄDZAJĄCE I NADZORUJĄCE

Na dzień 30 czerwca 2023 roku i na dzień publikacji niniejszego raportu okresowego Członkowie Zarządu Spółki posiadali akcje Spółki wg poniższej tabeli:

	ŁĄCZNA LICZBA POSIADANYCH AKCJI	
	na dzień 30 czerwca 2023 r.	na dzień publikacji raportu
Karol Żbikowski	109 552	142 552
Artur Małek	58 868	80 868

Członkowie Rady Nadzorczej Spółki na dzień 30 czerwca 2023 roku oraz na dzień publikacji niniejszego raportu okresowego nie posiadali akcji Spółki, poza osobami wskazanymi w tabeli *Struktura akcjonariatu*, powyżej.

1.1 Struktura Grupy Platige Image z wyszczególnieniem jednostek podlegających konsolidacji oraz jednostek nie objętych konsolidacją

Grupa Kapitałowa Platige Image na dzień 30 czerwca 2023 roku obejmowała następujące podmioty:

Jednostka dominująca:

PLATIGE IMAGE S.A.

adres: ul. Raławicka 99A, 02-634 Warszawa

Jednostki bezpośrednio zależne:

1. **PLATIGE FILMS Sp. z o.o.**

adres: ul. Raławicka 99A, 02-634 Warszawa

przedmiot działalności: produkcja i koprodukcja animowanych filmów pełnometrażowych oraz efektów specjalnych dla filmów fabularnych

Platige Image S.A. posiada 100% kapitału jednostki zależnej, ze 100% udziałem w ogólnej liczbie głosów.

2. **PLATIGE Sp. z o.o.**

adres: ul. Raławicka 99A, 02-634 Warszawa

Platige Sp. z o.o. jest jedynym komplementariuszem spółki Platige Sp. z o.o. Sp. k. i jest spółką celową nieprowadzącą działalności.

Platige Image S.A. posiada 100% kapitału jednostki zależnej, ze 100% udziałem w ogólnej liczbie głosów.

3. **PLATIGE Sp. z o.o. Sp.k.**

adres: ul. Raławicka 99A, 02-634 Warszawa

przedmiot działalności: pozyskiwanie nowych projektów od klientów zagranicznych dla Grupy Platige Image, rozwijanie kontaktów biznesowych z nowymi partnerami oraz produkcja istotnych projektów przy pomocy innych spółek z Grupy

Platige Image S.A. posiada 91% kapitału jednostki zależnej, a jednocześnie jest jedynym wspólnikiem spółki Platige Sp. z o.o., która jest w posiadaniu pozostałych 9%. Tym samym Platige Image S.A. posiada 100% kontrolę nad jednostką zależną. Komplementariuszem Platige Sp. z o.o. Sp.k. jest spółka Platige Sp. z o.o., w której Platige Image S.A. posiada 100 % udziałów w ogólnej liczbie głosów.

4. **PLATIGE SERVICE Sp. z o.o.**

adres: ul. Raławicka 99A, 02-634 Warszawa

Platige Service Sp. z o.o. (do dnia 8 maja 2023 roku pod nazwą Fatima Film Sp. z o.o.) jest jedynym komplementariuszem spółki Platige Service Sp. z o.o. Sp.k. (do dnia 8 maja 2023 pod nazwą Fatima Film sp. z o.o. sp. k.), i jest spółką celową nie prowadzącą działalności.

Dnia 24 kwietnia 2023 roku Nadzwyczajne Zgromadzenie Wspólników spółki podjęło uchwałę zmieniającą Akt Założycielski spółki, poprzez zmianę nazwy spółki z Fatima Film Sp. z o.o. na Platige Service Sp. z o.o. Zmiana została zarejestrowana w Krajowym Rejestrze Sądowym (KRS) dnia 8 maja 2023 roku.

Platige Image S.A. posiada 100% kapitału jednostki zależnej, ze 100% udziałem w ogólnej liczbie głosów.

5. **PLATIGE SERVICE Sp. z o.o. Sp.k.**

adres: ul. Raławicka 99A, 02-634 Warszawa

przedmiot działalności: spółka działająca w sektorze Przemysł Filmowy i Wideo, zajmująca się produkcją, postprodukcją oraz dystrybucją filmów, nagrań wideo i programów telewizyjnych. Ewentualne prace developmentowe nad projektem Fatima, będą prowadzone w ramach spółki Platige Films sp. z o.o., w której zostały skupione zasoby produkcyjne Grupy Kapitałowej z obszaru film development.

Platige Image S.A. posiada 91% kapitału jednostki zależnej, a jednocześnie jest jedynym wspólnikiem spółki Platige Service Sp. z o.o., która jest w posiadaniu pozostałych 9%. Tym samym Platige Image S.A. posiada 100% kontrolę nad jednostką zależną. Komplementariuszem Platige Service Sp. z o.o. Sp.k. jest spółka Platige Service Sp. z o.o., w której Platige Image S.A. posiada 100 % udziałów w ogólnej liczbie głosów.

Dnia 24 kwietnia 2023 roku Nadzwyczajne Zgromadzenie Wspólników spółki podjęło uchwałę zmieniającą Akt Założycielski spółki, poprzez zmianę nazwy spółki z Fatima Film Sp. z o.o. Sp. k. na Platige Service Sp. z o.o. Sp. k. Zmiana została zarejestrowana w Krajowym Rejestrze Sądowym (KRS) dnia 8 maja 2023 roku.

6. **DOBRO Sp. z o.o.**

adres: ul. Robotnicza 23, 02-610 Warszawa

przedmiot działalności: dom produkcyjny zajmujący się organizacją planów zdjęciowych oraz produkcją filmową w branży reklamowej i rozrywkowej

Platige Image S.A. posiada 75% kapitału jednostki zależnej, z 75% udziałem w ogólnej liczbie głosów.

7. **PJ GAMES Sp. z o.o.**

adres: ul. Raławicka 99A, 02-634 Warszawa

przedmiot działalności: tworzenie gier komputerowych

Celem działalności PJ Games Sp. z o.o. jest realizacja projektu polegającego na doprowadzeniu uzgodnionej przez Platige Image S.A. i Juggler Games Sp. z o.o. gry komputerowej, której pomysłodawcą jest Juggler Games Sp. z o.o., do wersji tzw. gold master (tj. wersja końcowa gry) oraz jej odpłatnej dystrybucji.

Platige Image S.A. posiada 80% kapitału jednostki zależnej, z 80% udziałem w ogólnej liczbie głosów.

Spółka PJ Games Sp. z o.o. została zawiązana w 2021 roku przez Platige Image S.A. oraz Juggler Games Sp. z o.o. w wyniku porozumienia jakie spółki zawarły w zakresie współpracy w obszarze gier komputerowych. W lutym 2022 roku w Krajowym Rejestrze Sądowym zostało zarejestrowane podwyższenie kapitału zakładowego PJ Games Sp. z o.o. ze 100 tys. zł do wysokości 105 tys. zł, w wyniku którego spółka Platige Image S.A. zwiększyła swoje udziały w spółce z 79% do 80% (Juggler Games Sp. z o.o. posiada 20% udziałów). Zdarzenie to było wynikiem realizacji etapu pośredniego intencji wyrażonych w porozumieniu, o którym mowa powyżej. Zawijając PJ Games Sp. z o.o. strony zawarły jednocześnie warunkową przedwstępną umowę sprzedaży udziałów, gwarantującą sprzedaż przez Platige Image S.A. posiadanych udziałów w PJ Games Sp. z o.o. w ilości zapewniającej docelowo udział w kapitale zakładowym na poziomie 55% Platige Image S.A. i 45% Juggler Games Sp. z o.o., pod warunkiem spełnienia się uzgodnionych w umowie warunków dotyczących terminu, budżetu i pozytywnych recenzji projektu.

8. PLATIGE INC.

adres: Lewes w stanie Delaware, USA

przedmiot działalności: spółka reprezentuje szeroko rozumiane interesy Platige Image S.A. w Stanach Zjednoczonych

Platige Image S.A. posiada 100% kapitału jednostki zależnej, ze 100% udziałem w ogólnej liczbie głosów.

Spółka Platige INC. podlega konsolidacji metodą pełną i w wynikach Grupy Platige Image ujmowana jest od pierwszego kwartału 2022 roku (spółka zawiązana w grudniu 2021 roku).

9. PLATIGE USA LLC.

adres: Lewes w stanie Delaware, USA

przedmiot działalności: spółka powołana w celu realizacji projektów reklamowych w Stanach Zjednoczonych

Spółka Platige INC. posiada 75% kapitału i udziałów w ogólnej liczbie głosów Platige USA LLC., a spółka Production Clinic LLC (stanowiąca własność Aureliena Simona) pozostałe 25% kapitału i udziałów w ogólnej liczbie głosów.

Spółka Platige USA LLC. podlega konsolidacji metodą pełną i w wynikach Grupy Platige Image ujmowana jest od pierwszego kwartału 2022 roku (spółka zawiązana w grudniu 2021 roku).

Wszystkie ww. spółki podlegały konsolidacji metodą pełną, za wyjątkiem Platige Service Sp. z o.o. i Platige Sp. z o.o., których dane są nieistotne (prezentacja wybranych danych znajduje się w pkt. 1.2 niniejszego raportu).

Jednostki stowarzyszone:

1. IMAGE GAMES S.A.

adres: ul. Lipowa 3d, 30 - 702 Kraków

przedmiot działalności: tworzenie i komercjalizowanie m.in. gier z segmentu AA

Platige Image S.A. posiada 24,43% kapitału Image Games S.A., z 24,43% udziałem w ogólnej liczbie głosów. Pozostała część kapitału i głosów w Image Games S.A. należy do spółki Movie Games S.A. (20,24% udziałów), Anshar Studios S.A. (22,55% udziałów) oraz pozostałych akcjonariuszy (32,79% udziału).

Spółka Image Games S.A. została zawiązana w 2021 roku przez Platige Image S.A. oraz Movie Games S.A. w wyniku listu intencyjnego jaki strony zawarły w zakresie współpracy w obszarze gier komputerowych.

Kapitał zakładowy spółki początkowo wynosił 100 tys. zł, a udziały założycieli wynosiły po 50%. W wyniku podwyższenia kapitału zakładowego do 104,4 tys. zł w 2021 roku udziały założycieli wynosiły po 47,87%, a pozostałych akcjonariuszy 4,26%. Następnie w czerwcu 2022 roku Platige Image S.A. zbyła na rzecz spółki Anshar Studios S.A. część posiadanych akcji stanowiących 22,98 % kapitału i głosów Image Games S.A. W lipcu 2022 roku nastąpiło podwyższenie kapitału zakładowego do kwoty 106,4 tys. zł, wskutek czego udział Platige Image S.A. osiągnął poziom 24,43% kapitału i głosów Image Games S.A.

Spółka podlega konsolidacji metodą praw własności.

W drugim kwartale 2023 roku oraz do dnia publikacji niniejszego raportu okresowego nie wystąpiły zmiany w strukturze Grupy Kapitałowej Platige Image.

1.2 Wybrane dane finansowe spółek zależnych, niepodlegających konsolidacji w procesie sporządzania skonsolidowanego sprawozdania finansowego Grupy Kapitałowej Platige Image

Spółki Platige Sp. z o.o. oraz Platige Service Sp. z o.o. (do dnia 8 maja 2023 roku pod nazwą Fatima Film Sp. z o.o.) nie prowadzą działalności operacyjnej, pełnią wyłącznie rolę komplementariuszy w dwóch spółkach komandytowych (odpowiednio Platige Sp. z o.o. Sp.k. oraz Platige Service Sp. z o.o. Sp.k.) prowadzących działalność operacyjną i objętych konsolidacją w procesie sporządzania skonsolidowanego sprawozdania finansowego Grupy Kapitałowej Platige Image.

Dane finansowe spółek Platige Sp. z o.o. oraz Platige Service Sp. z o.o. nie podlegają konsolidacji z uwagi na ich nieistotność, zgodnie z art. 58 ustawy o rachunkowości.

Poniżej przedstawione zostały wybrane dane finansowe ww. spółek zależnych, nie objętych konsolidacją (w tys. zł):

Platige Sp. z o.o.:

Lp.	Wyszczególnienie	Kwartalnie za okres:		Narastająco za okres:	
		01.04.2023- 30.06.2023	01.04.2022- 30.06.2022	01.01.2023- 30.06.2023	01.01.2022- 30.06.2022
I.	Przychody	0	0	0	0
II.	Wynik z działalności operacyjnej	-10	-10	-21	-20
III.	Wynik brutto	-12	83	-25	70
IV.	Wynik netto	-12	83	-25	70
				na dzień 30.06.2023	na dzień 30.06.2022
I	Aktywa razem			14	55
II	Kapitały własne			-86	-36
III	Kapitał (fundusz) podstawowy			5	5
IV	Zobowiązania i rezerwy			100	91

Platige Service Sp. z o.o.:

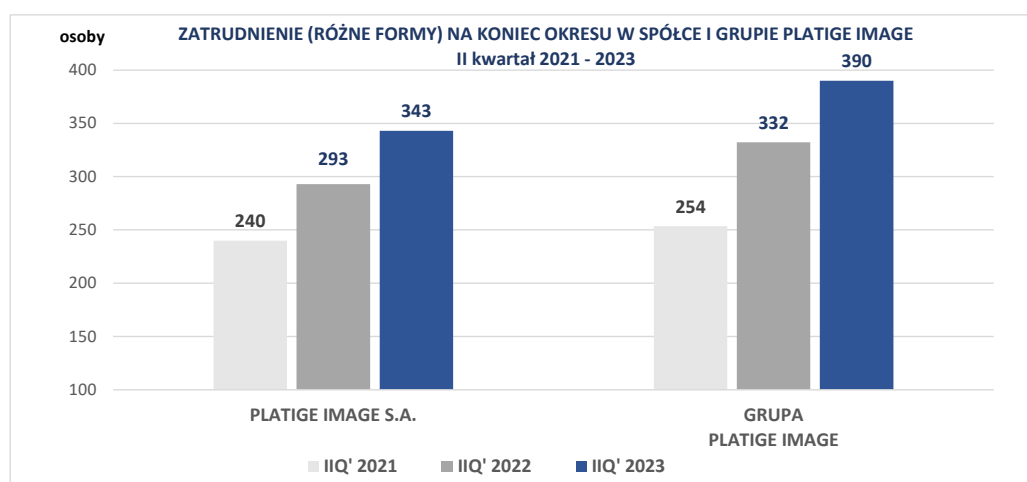
Lp.	Wyszczególnienie	Kwartalnie za okres:		Narastająco za okres:	
		01.04.2023- 30.06.2023	01.04.2022- 30.06.2022	01.01.2023- 30.06.2023	01.01.2022- 30.06.2022
I.	Przychody	0	0	0	0
II.	Wynik z działalności operacyjnej	-19	-17	-36	-34
III.	Wynik brutto	-24	-20	-47	-39
IV.	Wynik netto	-24	-20	-47	-39
				na dzień 30.06.2023	na dzień 30.06.2022
I	Aktywa razem			25	97
II	Kapitały własne			-289	-197
III	Kapitał (fundusz) podstawowy			5	5
IV	Zobowiązania i rezerwy			314	294

1.3 Informacje dotyczące liczby osób zatrudnionych w Grupie Platige Image w przeliczeniu na pełne etaty

W drugim kwartale 2023 roku średnie zatrudnienie w przeliczeniu na pełne etaty w Grupie Platige Image wyniosło 84 etaty i było o 16 etatów wyższe od średniego zatrudnienia drugiego kwartału roku 2022. Natomiast średnie zatrudnienie w Platige Image S.A. w omawianym okresie wyniosło 68 etatów i było o 7 etatów wyższe w stosunku do analogicznego okresu roku ubiegłego.

Dodatkowo, Grupa Platige Image na koniec drugiego kwartału 2023 roku współpracowała z 304 osobami.

Na koniec drugiego kwartału 2023 roku łączne zatrudnienie wg różnych form zatrudnienia wyniosło w Grupie Platige Image 390 osób. To o 58 osób więcej w stosunku do zatrudnienia na koniec drugiego kwartału roku ubiegłego, co jest efektem wzrostu liczby realizowanych projektów.



2 KWARTALNE SKRÓCONE SKONSOLIDOWANE I JEDNOSTKOWE SPRAWOZDANIE FINANSOWE

2.1 Skrócone skonsolidowane sprawozdanie finansowe

Ujęte dla celów konsolidacji wyników Grupy Platige Image sprawozdania finansowe spółek zagranicznych zostały przeliczone na PLN wg poniższego:

- pozycje aktywów i zobowiązań według średniego kursu NBP dla danej waluty na koniec okresu sprawozdawczego,
- pozycje rachunku zysków i strat oraz rachunku przepływów pieniężnych (z wyjątkiem zmiany stanu pozycji bilansowych) po kursie będącym średnią arytmetyczną średnich kursów na dzień kończący każdy miesiąc okresu obrotowego, ogłoszonych dla danej waluty przez Narodowy Bank Polski.

2.1.1 Skonsolidowany rachunek zysków i strat

SKONSOLIDOWANY RACHUNEK ZYSKÓW I STRAT

DANE W TYS. ZŁ

Lp.	Wyszczególnienie w tys. złotych	Kwartalnie za okres:			Narastająco za okres:		
		01.04.2023- 30.06.2023	01.04.2022- 30.06.2022	% zmiana	01.01.2023- 30.06.2023	01.01.2022- 30.06.2022	% zmiana
A.	Przychody ze sprzedaży i zrównane z nimi, w tym:	40 459	33 050	22%	73 169	66 098	11%
I.	Przychody netto ze sprzedaży produktów	40 095	32 850	22%	72 352	65 553	10%
II.	Zmiana stanu produktów (zwiększenie wartość dodatnia, zmniejszenie - wartość ujemna)	364	200	82%	817	545	50%
III.	Koszty wytworzenia produktów na własne potrzeby jednostki	-	-	-	-	-	-
IV.	Przychody netto ze sprzedaży towarów i materiałów	-	-	-	-	-	-
B.	Koszty działalności operacyjnej	36 394	29 813	22%	70 684	62 401	13%
I.	Amortyzacja	1 478	976	51%	2 894	1 901	52%
II.	Zużycie materiałów i energii	831	663	25%	1 706	1 304	31%
III.	Usługi obce	22 438	18 567	21%	43 391	41 271	5%
IV.	Podatki i opłaty	394	461	-14%	510	566	-10%
V.	Wynagrodzenia	10 290	8 348	23%	20 218	15 765	28%
VI.	Ubezpieczenia społeczne i inne świadczenia	626	551	14%	1 339	1 053	27%
VII.	Pozostałe koszty rodzajowe	337	247	36%	626	541	16%
VIII.	Wartość sprzedanych towarów i materiałów	-	-	-	-	-	-
C.	Zysk (strata) ze sprzedaży (A-B)	4 065	3 237	26%	2 485	3 697	-33%
D.	Pozostałe przychody operacyjne	401	1 854	-78%	1 357	2 356	-42%
I.	Zysk z tytułu rozchodu niefinansowych aktywów trwałych	-	1 610	-100%	-	1 610	-100%
II.	Dotacje	309	-	-	309	-	-
III.	Aktualizacja wartości aktywów niefinansowych	-	-	-	123	237	-48%
IV.	Inne przychody operacyjne	92	244	-62%	925	509	82%
E.	Pozostałe koszty operacyjne	103	1 625	-94%	303	2 078	-85%
I.	Strata z tytułu rozchodu niefinansowych aktywów trwałych	1	1 609	-100%	10	1 609	-99%
II.	Aktualizacja wartości aktywów niefinansowych	12	14	-15%	132	402	-67%
III.	Inne koszty operacyjne	90	2	5387%	161	67	140%
F.	Zysk (strata) z działalności operacyjnej (C+D-E)	4 363	3 466	26%	3 539	3 975	-11%
G.	Przychody finansowe	-79	437	-	53	509	-90%
I.	Dywidendy i udziały w zyskach	-	-	-	-	-	-
II.	Odsetki	16	9	89%	50	18	184%
III.	Zysk z tytułu rozchodu aktywów finansowych	-	216	-100%	-	216	-100%
IV.	Aktualizacja wartości aktywów finansowych	-	-	-	-	-	-
V.	Inne	-95	212	-	3	275	-99%
H.	Koszty finansowe	294	420	-30%	509	646	-21%
I.	Odsetki	272	200	36%	440	314	40%
II.	Strata z tytułu rozchodu aktywów finansowych	-	-	-	-	-	-
III.	Aktualizacja wartości aktywów finansowych	-1	-	-	-	-	-
IV.	Inne	23	220	-89%	68	332	-80%

Lp.	Wyszczególnienie c.d. w tys. złotych	Kwartalnie za okres:			Narastająco za okres:		
		01.04.2023- 30.06.2023	01.04.2022- 30.06.2022	% zmiana	01.01.2023- 30.06.2023	01.01.2022- 30.06.2022	% zmiana
I	Zysk (strata) z udziałów jednostek podporz. wycenianych metoda praw własności	-15	-28	-	-30	-65	-
J.	Zysk (strata) brutto (F+G-H+I)	3 975	3 455	15%	3 053	3 773	-19%
K.	Podatek dochodowy	135	669	-80%	443	754	-41%
L.	Pozostałe obowiązkowe zmniejszenia zysku	-	-	-	-	-	-
M	Zyski (straty) mniejszości	-29	223	-	207	559	-63%
N	Zysk (strata) netto (J-K-L+/-M)	3 869	2 563	51%	2 403	2 460	-2%
O	EBITDA*	5 841	4 442	31%	6 433	5 876	9%
Jednorazowe rezerwy i odpisy (netto):		-	265	-100%	-	530	-100%
Rezerwa na Program Motywacyjny		-	265	-100%	-	530	-100%
EBITDA skorygowana **		5 841	4 707	24%	6 433	6 406	0,4%
Zysk / Strata netto skorygowana ***		3 869	2 828	37%	2 403	2 990	-20%

* EBITDA = Wynik na działalności operacyjnej przed amortyzacją;

** EBITDA skorygowana = Wynik na działalności operacyjnej przed amortyzacją z wyłączeniem rezerwy na koszty Programu Motywacyjnego w 2022 roku;

*** Zysk / Strata netto skorygowana = Zysk / Strata netto z wyłączeniem rezerwy na koszty Programu Motywacyjnego w 2022 roku;

2.1.2 Skonsolidowany bilans

SKONSOLIDOWANY BILANS

DANE W TYS. ZŁ

AKTYWA w tys. złotych		30.06.2023	30.06.2022	% zmiana
A.	AKTYWA TRWAŁE	36 865	31 705	16%
I.	Wartości niematerialne i prawne	3 179	881	261%
1.	Koszty zakończonych prac rozwojowych	2 477	284	772%
2.	Wartość firmy	-	-	-
3.	Inne wartości niematerialne i prawne	702	597	17%
4.	Zaliczki na wartości niematerialne i prawne	-	-	-
II.	Wartość firmy jednostek podporządkowanych	-	-	-
1.	Wartość firmy jednostki zależne	-	-	-
2.	Wartość firmy jednostki współzależne	-	-	-
III.	Rzeczowe aktywa trwałe	27 585	27 036	2%
1.	Środki trwałe	24 334	23 945	2%
a)	grunty, w tym prawo wieczystego użytkowania gruntu	4 997	5 073	-2%
b)	budynki, lokale i obiekty inżynierii lądowej i wodnej	9 963	10 357	-4%
c)	urządzenia techniczne i maszyny	8 212	8 270	-1%
d)	środki transportu	144	-	-
e)	inne środki trwałe	1 018	245	315%
2.	Środki trwałe w budowie	3 251	3 091	5%
3.	Zaliczki na środki trwałe w budowie	-	-	-
IV.	Należności długoterminowe	-	-	-
1.	Od jednostek powiązanych	-	-	-
2.	Od pozostałych jednostek	-	-	-

AKTYWA w tys. złotych c.d.	30.06.2023	30.06.2022	% zmiana
V. Inwestycje długoterminowe	676	976	-31%
1. Nieruchomości	-	-	-
2. Wartości niematerialne i prawne	-	-	-
3. Długoterminowe aktywa finansowe	676	976	-31%
a) w jednostkach powiązanych	423	395	7%
b) w pozostałych jednostkach, w których jednostka posiada zaangażowanie w kapitale	253	581	-56%
c) w pozostałych jednostkach	-	-	-
4. Inne inwestycje długoterminowe	-	-	-
VI. Długoterminowe rozliczenia międzyokresowe	5 425	2 812	93%
1. Aktywa z tytułu odroczonego podatku dochodowego	3 444	2 800	23%
2. Inne rozliczenia międzyokresowe	1 981	12	16337%
B. AKTYWA OBROTOWE	44 839	41 918	7%
I. Zapasy	2 285	1 227	86%
1. Materiały	-	-	-
2. Półprodukty i produkty w toku	2 213	918	141%
3. Produkty gotowe	-	-	-
4. Towary	-	-	-
5. Zaliczki na dostawy	72	309	-77%
II. Należności krótkoterminowe	26 441	23 125	14%
1. Należności od jednostek powiązanych	-	-	-
a) z tytułu dostaw i usług	-	-	-
b) inne	-	-	-
2. Należności od pozostałych jednostkach, w których jednostka posiada zaangażowanie w kapitale	-	-	-
a) z tytułu dostaw i usług	-	-	-
b) inne	-	-	-
3. Należności od pozostałych jednostek	26 441	23 125	14%
a) z tytułu dostaw i usług	20 587	17 407	18%
b) z tytułu podatków, dotacji, ceł, ubezpieczeń społecznych i zdrowotnych oraz innych świadczeń	5 169	4 890	6%
c) inne	685	561	22%
d) dochodzone na drodze sądowej	-	267	-100%
III. Inwestycje krótkoterminowe	4 664	6 038	-23%
1. Krótkoterminowe aktywa finansowe	4 664	6 038	-23%
a) w jednostkach powiązanych	-	-	-
b) w pozostałych jednostkach	195	205	-5%
c) środki pieniężne i inne aktywa pieniężne	4 469	5 833	-23%
2. Inne inwestycje krótkoterminowe	-	-	-
IV. Krótkoterminowe rozliczenia międzyokresowe	11 449	11 528	-1%
C. Należne wpłaty na kapitał (fundusz) podstawowy	-	-	-
D. Udziały (akcje) własne	-	-	-
SUMA AKTYWÓW	81 704	73 623	11%

PASywa w tys. złotych		30.06.2023	30.06.2022	% zmiana
A.	KAPITAŁ (FUNDUSZ) WŁASNY	35 189	32 006	10%
I.	Kapitał (fundusz) podstawowy	353	353	0%
II.	Kapitał (fundusz) zapasowy	22 863	17 414	31%
III.	Kapitał (fundusz) z aktualizacji wyceny	-	235	-100%
IV.	Pozostałe kapitały (fundusze) rezerwowe	11 077	10 321	7%
V.	Różnice kursowe z przeliczenia	-72	62	-
VI.	Zysk (strata) z lat ubiegłych *	-1 435	1 161	-
VII.	Zysk (strata) netto	2 403	2 460	-2%
VIII.	Odpisy z zysku netto w roku obrot. (wielkość ujemna)	-	-	-
B.	KAPITAŁY MNIEJSZOŚCI	831	758	10%
C.	UJEMNA WARTOŚĆ FIRMY JEDN. PODPORZĄDKOW.	-	-	-
D.	ZOBOWIĄZANIA I REZERWY NA ZOBOWIĄZANIA	45 684	40 859	12%
I.	Rezerwy na zobowiązania	4 600	7 427	-38%
1.	Rezerwa z tytułu odroczonego podatku dochodowego	1 328	1 491	-11%
2.	Rezerwa na świadczenia emerytalne i podobne	759	676	12%
3.	Pozostałe rezerwy	2 513	5 260	-52%
II.	Zobowiązania długoterminowe	3 702	4 429	-16%
1.	Wobec jednostek powiązanych	-	-	-
2.	Wobec pozostałych jednostek, w których jednostka posiada zaangażowanie w kapitale	-	-	-
3.	Wobec pozostałych jednostek	3 702	4 429	-16%
a)	kredyty i pożyczki	844	883	-4%
b)	z tytułu emisji dłużnych papierów wartościowych	-	-	-
c)	inne zobowiązania finansowe	2 858	3 546	-19%
d)	zobowiązania wekslowe	-	-	-
e)	inne	-	-	-
III.	Zobowiązania krótkoterminowe	27 078	23 928	13%
1.	Wobec jednostek powiązanych	40	-	-
2.	Zobowiązania wobec pozostałych jednostek, w których jednostka posiada zaangażowanie w kapitale	-	-	-
3.	Wobec pozostałych jednostek	27 078	23 928	13%
a)	kredyty i pożyczki	11 849	9 697	22%
b)	z tytułu emisji dłużnych papierów wartościowych	-	-	-
c)	inne zobowiązania finansowe	2 472	2 215	12%
d)	z tytułu dostaw i usług	7 667	7 519	2%
e)	zaliczki otrzymane na dostawy	-	-	-
f)	zobowiązania wekslowe	-	-	-
g)	z tytułu podatków, ceł, ubezpieczeń i innych świadczeń	2 734	2 596	5%
h)	z tytułu wynagrodzeń	2 252	1 639	37%
i)	inne	104	262	-60%
IV.	Rozliczenia międzyokresowe	10 304	5 075	103%
1.	Ujemna wartość firmy	-	-	-
2.	Inne rozliczenia międzyokresowe	10 304	5 075	103%
SUMA PASYWÓW		81 704	73 623	11%

* Zysk z lat ubiegłych został skorygowany o 87 tys. zł w wyniku naliczenia podatku dochodowego spółki amerykańskiej Platige INC za rok 2022;

2.1.3 Zestawienie zmian w skonsolidowanym kapitale własnym

ZESTAWIENIE ZMIAN W SKONSOLIDOWANYM KAPITALE WŁASNYM

DANE W TYS. ZŁ

Wyszczególnienie	Narastająco za okres:		
	01.01.2023- 30.06.2023	01.01.2022- 30.06.2022	% zmiana
w tys. złotych			
I. Kapitał (fundusz) własny na początek okresu (BO)	37 145	30 942	20%
- zmiany przyjętych zasad polityki rachunkowości	-	-	-
I.a. Kapitał (fundusz) własny na początek okresu (BO) po korektach	37 145	30 942	20%
1. Kapitał (fundusz) podstawowy na początek okresu	353	347	2%
1.1. Zmiany kapitału (funduszu) podstawowego	-	6	-100%
a) zwiększenie (z tytułu)	-	6	-100%
- wydania udziałów (emisji akcji)	-	6	-100%
b) zmniejszenie (z tytułu)	-	-	-
1.2. Kapitał (fundusz) podstawowy na koniec okresu	353	353	0%
2. Kapitał (fundusz) zapasowy na początek okresu	17 646	33 069	-47%
2.1. Zmiany kapitału (funduszu) zapasowego	5 217	-15 655	-
a) zwiększenie (z tytułu)	5 217	2 380	119%
- z emisji akcji powyżej wartości nominalnej	-	-	-
- z podziału zysku	5 217	2 380	119%
b) zmniejszenie (z tytułu)	-	18 035	-100%
- pokrycia straty	-	18 027	-100%
- udział w zmianie kapitałów jednostek współkontrolowanych	-	8	-100%
2.2. Stan kapitału (funduszu) zapasowego na koniec okresu	22 863	17 414	31%
3. Kapitał (fundusz) z aktualizacji wyceny na początek okresu	-	43	-100%
3.1. Zmiany kapitału (funduszu) z aktualizacji wyceny	-	192	-100%
a) zwiększenie (z tytułu)	-	192	-100%
- udział w zmianie kapitałów jednostek współkontrolowanych	-	192	-100%
b) zmniejszenie (z tytułu)	-	-	-
- udział w zmianie kapitałów jednostek współkontrolowanych	-	-	-
3.2. Kapitał (fundusz) z aktualizacji wyceny na koniec okresu	-	235	-100%
4. Pozostałe kapitały (fundusze) rezerwowe na początek okresu	10 852	9 565	13%
4.1. Zmiany pozostałych kapitałów (funduszy) rezerwowych	225	756	-70%
a) zwiększenie (z tytułu)	225	756	-70%
- program akcji pracowniczych	-	530	-100%
- podział wyniku finansowego	225	225	0%
4.2. Pozostałe kapitały (fundusze) rezerwowe na koniec okresu	11 077	10 321	7%
5. Różnice kursowe z przeliczenia na początek okresu	-	-	-
5.1. Zmiany różnic kursowych z przeliczenia	-	62	-100%
a) zwiększenie (z tytułu)	-	62	-100%
a) zmniejszenie (z tytułu)	72	-	-
5.2. Różnice kursowe z przeliczenia na koniec okresu	-72	62	-

Wyszczególnienie c.d.	Narastająco za okres:			
	w tys. złotych	01.01.2023- 30.06.2023	01.01.2022- 30.06.2022	% zmiana
6. Zysk (strata) z lat ubiegłych na początek okresu		8 294	-12 082	-
6.1. Zysk z lat ubiegłych na początek okresu		8 294	1 046	693%
- zmiany przyjętych zasad polityki rachunkowości		-	-	-
- korekty błędów: naliczenie podatku dochodowego spółki amerykańskiej Platige INC za rok 2022		-	-	-
6.2. Zysk z lat ubiegłych na początek okresu, po korektach		8 294	1 046	693%
a) zwiększenie		-	-	-
b) zmniejszenie (z tytułu)		9 729	320	2 940%
- podział zysku (na kapitał zapasowy)		5 217	-	-
- podział zysku (dywidenda)		4 287	95	4 413%
- podział zysku (na kapitał rezerwowy)		225	-	-
- inne		-	225	-100%
6.3. Zysk z lat ubiegłych na koniec okresu		-1 435	726	-
6.4. Strata z lat ubiegłych na początek okresu		-	13 128	-100%
- zmiany przyjętych zasad (polityki) rachunkowej		-	-	-
6.5. Strata z lat ubiegłych na początek okresu, po korektach		-	13 128	-100%
a) zwiększenie		-	-	-
b) zmniejszenie (z tytułu)		-	13 563	-100%
- pokrycia kapitałem zapasowym		-	18 027	-100%
- pokrycia kapitałem rezerwowym		-	-	-
- podziału zysku (na kapitał zapasowy)		-	-2 380	-
- podziału zysku (dywidenda)		-	-2 084	-
6.6. Strata z lat ubiegłych na koniec okresu		-	-435	-
6.7. Zysk (strata) z lat ubiegłych na koniec okresu		-1 435	1 161	-
7. Wynik netto		2 403	2 460	-2%
a) zysk netto		2 403	2 460	-2%
b) strata netto		-	-	-
c) odpisy z zysku		-	-	-
II. Kapitał (fundusz) własny na koniec okresu (BZ)		35 189	32 006	10%
III. Kapitał (fundusz) własny, po uwzględnieniu proponowanego podziału zysku		35 189	32 006	10%

2.1.4 Skonsolidowany rachunek przepływów pieniężnych

SKONSOLIDOWANY RACHUNEK PRZEPŁYWÓW PIENIĘŻNYCH

(metoda pośrednia)

DANE W TYS. ZŁ

Wyszczególnienie	Kwartalnie za okres:			Narastająco za okres:			
	w tys. złotych	01.04.2023- 30.06.2023	01.04.2022- 30.06.2022	% zmiana	01.01.2023- 30.06.2023	01.01.2022- 30.06.2022	% zmiana
A. Przepływy środków pieniężnych z działalności operacyjnej							
I. Zysk (strata) netto		3 869	2 563	51%	2 403	2 460	-2%
II. Korekty razem		-4 320	1 915	-	-427	2 186	-
1. Zyski (straty) mniejszości		-29	223	-	207	559	-63%
2. Zysk (strata) z udziałów (akcji) w jedn. wycenianych metodą praw własności		15	28	-45%	31	65	-52%
3. Amortyzacja		1 478	976	51%	2 894	1 901	52%
4. Zyski (straty) z tytułu różnic kursowych		-193	198	-	-136	333	-
5. Odsetki i udziały w zyskach (dywidendy)		256	190	35%	392	288	34%
6. Zysk (strata) z działalności inwestycyjnej		-65	-216	-	9	-217	-
7. Zmiana stanu rezerw		-2 603	-59	-	-1 782	1 201	-
8. Zmiana stanu zapasów		-127	-211	-	-583	-784	-
9. Zmiana stanu należności		-2 970	-2 781	-	21 206	8 941	137%
10. Zmiana stanu zobowiązania krótkoterminowe z wyjątkiem pożyczek i kredytów		-253	-449	-	-20 807	-10 580	-
11. Zmiana stanu rozliczeń międzyokresowych		138	3 687	-96%	-1 680	-117	-
12. Zmiana stanu rezerw odniesionych na kapitał rezerwowy		-	265	-100%	-	530	-100%
13. Różnice kursowe z przeliczenia		32	64	-49%	-11	66	-
14. Inne korekty		1	-	-	-167	-	-
III. Przepływy pieniężne netto z działalności operacyjnej (I+II)		-450	4 478	-	1 976	4 646	-57%
B. Przepływy środków pieniężnych z działalności inwestycyjnej							
I. Wpływy		407	1 763	-77%	596	1 865	-68%
1. Zbycie WNiP oraz rzeczowych aktywów trwałych		10	1 609	-99%	199	1 609	-88%
2. Zbycie inwestycji w nieruchomości oraz WNiP		-	-	-	-	-	-
3. Z aktywów finansowych		-	154	-100%	-	156	-100%
a) w jednostkach powiązanych		-	154	-100%	-	154	-100%
b) w pozostałych jednostkach		-	-	-	-	2	-100%
4. Inne wpływy inwestycyjne		397	-	-	397	100	297%
II. Wydatki		784	1 046	-25%	1 834	3 012	-39%
1. Nabycie WNiP oraz rzeczowych akt. trwałych		245	896	-73%	1 295	2 862	-55%
2. Inwestycje w nieruchomości oraz WNiP		-	-	-	-	-	-
3. Na aktywa finansowe, w tym:		-	150	-100%	-	150	-100%
a) w jednostkach powiązanych		-	150	-100%	-	150	-100%
b) w pozostałych jednostkach		-	-	-	-	-	-
4. Inne wydatki inwestycyjne		539	-	-	539	-	-
III. Przepływy pieniężne netto z działalności inwestycyjnej (I-II)		-377	717	-	-1 238	-1 147	-

Wyszczególnienie c.d. w tys. złotych	Kwartalnie za okres:			Narastająco za okres:		
	01.04.2023- 30.06.2023	01.04.2022- 30.06.2022	% zmiana	01.01.2023- 30.06.2023	01.01.2022- 30.06.2022	% zmiana
C. Przepływy środków pieniężnych z działalności finansowej						
I. Wpływy	4 116	-3 282	-	4 134	704	488%
1. Wpływ netto z wydania udziałów (emisji akcji) i innych instrumentów kapitałowych oraz dopłat do kapitału	6	53	-90%	6	53	-90%
2. Kredyty i pożyczki *	4 110	-3 824	-	4 128	162	2453%
3. Leasing finansowy	-	-	-	-	-	-
4. Inne wpływy finansowe	-	489	-100%	-	489	-100%
II. Wydatki	4 170	3 446	-20%	7 762	4 398	44%
1. Nabycie udziałów (akcji) własnych	-	-	-	-	-	-
2. Dywidendy i inne wypłaty na rzecz właścicieli	4 432	2 453	81%	4 432	2 453	81%
3. Inne, niż wypłaty na rzecz właścicieli, wyd. z podziału zysku	-	-	-	-	-	-
4. Spłaty kredytów i pożyczek *	-1 457	287	-	1 629	748	118%
5. Wykup dłużnych pap. wartościowych	-	-	-	-	-	-
6. Płatności zobowiązań z tytułu umów leasingu finansowego	931	510	82%	1 282	875	46%
7. Płatności z tyt. innych zob. finansowych	-	-	-	-	-	-
8. Odsetki	264	196	35%	419	322	30%
9. Odsetki powiązane	-	-	-	-	-	-
10. Pożyczki powiązane	-	-	-	-	-	-
11. Inne wydatki finansowe	-	-	-	-	-	-
III. Przepływy pieniężne netto z działalności finansowej (I-II)	-54	-6 728	-	-3 628	-3 694	-
D. Przepływy pieniężne netto razem (A.III.+B.III.+C.III)	-881	-1 533	-	-2 890	-195	-
E. Bilansowa zmiana stanu środków pieniężnych, w tym:	-878	-1 533	-	-2 885	-192	-
- zmiana stanu środków pieniężnych z tytułu różnic kursowych	3	-	-	5	3	67%
F. Środki pieniężne na początek okresu	5 345	7 363	-27%	7 354	6 025	22%
G. Środki pieniężne na koniec okresu (F+D)	4 464	5 830	-23%	4 464	5 830	-23%
- o ograniczonej możliwości dysponowania	-	-	-	-	-	-

* Wykazane ujemne wartości w drugim kwartale 2022 i 2023 roku są wynikiem zmian stanu zobowiązań z tytułu kredytu w rachunku bieżącym w Spółce Platige Image S.A.

2.2 Skrócone jednostkowe sprawozdanie finansowe

2.2.1 Jednostkowy rachunek zysków i strat

JEDNOSTKOWY RACHUNEK ZYSKÓW I STRAT

(wariant porównawczy)

DANE W TYS. ZŁ

Lp.	Wyszczególnienie w tys. złotych	Kwartalnie za okres:			Narastająco za okres:		
		01.04.2023- 30.06.2023	01.04.2022- 30.06.2022	% zmiana	01.01.2023- 30.06.2023	01.01.2022- 30.06.2022	% zmiana
A.	Przychody ze sprzedaży i zrównane z nimi, w tym:	30 287	19 677	54%	51 142	37 159	38%
I.	Przychody netto ze sprzedaży produktów	30 287	19 677	54%	51 142	37 009	38%
II.	Zmiana stanu produktów (zwiększenie wartość dodatnia, zmniejszenie wartość ujemna)	-	-	-	-	150	-100%
III.	Koszty wytworzenia produktów na własne potrzeby jednostki	-	-	-	-	-	-
IV.	Przychody netto ze sprzedaży towarów i materiałów	-	-	-	-	-	-
B.	Koszty działalności operacyjnej	27 592	19 503	41%	50 831	38 265	33%
I.	Amortyzacja	1 479	961	54%	2 869	1 871	53%
II.	Zużycie materiałów i energii	664	534	24%	1 369	1 025	34%
III.	Usługi obce	15 525	9 790	59%	27 068	19 779	37%
IV.	Podatki i opłaty	369	357	4%	465	442	5%
V.	Wynagrodzenia	8 775	7 262	21%	17 508	13 925	26%
VI.	Ubezpieczenia społeczne i inne świadczenia	505	468	8%	1 108	915	21%
VII.	Pozostałe koszty rodzajowe	275	131	111%	444	308	44%
VIII.	Wartość sprzedanych towarów i materiałów	-	-	-	-	-	-
C.	Zysk (strata) ze sprzedaży (A-B)	2 695	174	1446%	311	-1 106	-
D.	Pozostałe przychody operacyjne	76	1 850	-96%	1 010	1 981	-49%
I.	Zysk z tytułu rozchodu niefinansowych aktywów trwałych	-	1 609	-100%	-	1 610	-100%
II.	Dotacje	-	-	-	-	-	-
III.	Aktualizacja wartości aktywów niefinansowych	-	-	-	109	53	105%
IV.	Inne przychody operacyjne	76	241	-69%	901	318	183%
E.	Pozostałe koszty operacyjne	84	1 622	-95%	267	1 784	-85%
I.	Strata z tytułu rozchodu niefinansowych aktywów trwałych	-	1 609	-100%	9	1 609	-99%
II.	Aktualizacja wartości aktywów niefinansowych	-	13	-100%	106	121	-13%
III.	Inne koszty operacyjne	84	-	-	152	54	182%
F.	Zysk (strata) z działalności operacyjnej (C+D-E)	2 687	402	568%	1 054	-909	-

Lp.	Wyszczególnienie c.d. w tys. złotych	Kwartalnie za okres:			Narastająco za okres:		
		01.04.2023- 30.06.2023	01.04.2022- 30.06.2022	% zmiana	01.01.2023- 30.06.2023	01.01.2022- 30.06.2022	% zmiana
G.	Przychody finansowe	1 163	2 952	-61%	1 705	3 144	-46%
I.	Dywidendy i udziały w zyskach	1 018	1 783	-43%	1 018	1 783	-43%
II.	Odsetki	142	139	2%	284	257	11%
III.	Zysk z tytułu rozchodu aktywów finansowych	-	216	-100%	-	216	-100%
IV.	Aktualizacja wartości aktywów finansowych	-	610	-100%	400	610	-34%
V.	Inne	3	204	-98%	3	278	-99%
H.	Koszty finansowe	434	200	116%	636	312	104%
I.	Odsetki	273	200	36%	440	312	41%
II.	Strata z tyt. rozchodu aktywów finansowych	-	-	-	-	-	-
III.	Aktualizacja wartości aktywów finansowych	-	-	-	-	-	-
IV.	Inne	161	-	-	196	-	-
I.	Zysk (strata) brutto (F+G-H)	3 416	3 154	8%	2 123	1 923	10%
J.	Podatek dochodowy	90	184	-51%	205	-15	-
K.	Pozostałe obowiązkowe zmniejszenia zysku	-	-	-	-	-	-
L.	Zysk (strata) netto (I-J-K)	3 326	2 970	12%	1 918	1 938	-1%
M.	EBITDA*	4 166	1 363	206%	3 923	962	308%
	Istotne jednorazowe rezerwy i odpisy (netto):	-	-345	-	-400	-80	-
	Koszty operacyjne netto (w tym):	-	265	-100%	-	530	-100%
	Rezerwa na Program Motywacyjny	-	265	-100%	-	530	-100%
	Aktualizacja aktywów finansowych (koszty netto)	-	-610	-	-400	-610	-
	EBITDA skorygowana **	4 166	1 628	156%	3 923	1 492	163%
	Zysk / Strata netto skorygowana ***	3 326	2 625	27%	1 518	1 858	-18%

* EBITDA = Wynik na działalności operacyjnej przed amortyzacją

** EBITDA skorygowana = Wynik na działalności operacyjnej przed amortyzacją z wyłączeniem rezerwy na koszty Programu Motywacyjnego w 2022 roku

*** Zysk / Strata netto skorygowana = Zysk / Strata netto z wyłączeniem rezerwy na koszty Programu Motywacyjnego w 2022 roku i z wyłączeniem aktualizacji aktywów finansowych

2.2.2 Jednostkowy bilans

JEDNOSTKOWY BILANS

DANE W TYS. ZŁ

AKTYWA w tys. złotych	30.06.2023	30.06.2022	% zmiana
A. AKTYWA TRWAŁE	38 939	34 227	14%
I. Wartości niematerialne i prawne	3 179	879	262%
1. Koszty zakończonych prac rozwojowych	2 477	284	772%
2. Wartość firmy	-	-	-
3. Inne wartości niematerialne i prawne	702	595	18%
4. Zaliczki na wartości niematerialne i prawne	-	-	-
II. Rzeczowe aktywa trwałe	27 408	26 952	2%
1. Środki trwałe	24 191	23 861	1%
a) grunty (w tym prawo wieczystego użytkowania gruntu)	4 997	5 072	-1%
b) budynki, lokale i obiekty inżynierii lądowej i wodnej	9 963	10 357	-4%
c) urządzenia techniczne i maszyny	8 151	8 211	-1%
d) środki transportu	144	-	-
e) inne środki trwałe	936	221	324%
2. Środki trwałe w budowie	3 217	3 091	4%
3. Zaliczki na środki trwałe w budowie	-	-	-
III. Należności długoterminowe	-	-	-
1. Od jednostek powiązanych	-	-	-
2. Od pozostałych jednostek	-	-	-
IV. Inwestycje długoterminowe	3 486	4 375	-20%
1. Nieruchomości	-	-	-
2. Wartości niematerialne i prawne	-	-	-
3. Długoterminowe aktywa finansowe	3 486	4 375	-20%
a) w jednostkach powiązanych	3 460	4 349	-20%
b) w pozostałych jednostkach, w których jednostka posiada zaangażowanie w kapitale	26	26	0%
c) w pozostałych jednostkach	-	-	-
4. Inne inwestycje długoterminowe	-	-	-
V. Długoterminowe rozliczenia międzyokresowe	4 866	2 021	141%
1. Aktywa z tytułu odroczonego podatku dochodowego	2 885	2 010	44%
2. Inne rozliczenia międzyokresowe	1 981	11	17578%
B. AKTYWA OBROTOWE	36 133	27 990	29%
I. Zapasy	254	465	-45%
1. Materiały	-	-	-
2. Półprodukty i produkty w toku	205	156	31%
3. Produkty gotowe	-	-	-
4. Towary	-	-	-
5. Zaliczki na dostawy	49	309	-84%

AKTYWA w tys. złotych c.d.	30.06.2023	30.06.2022	% zmiana
II. Należności krótkoterminowe	23 950	16 818	42%
1. Należności od jednostek powiązanych	19 824	14 539	36%
a) z tytułu dostaw i usług	19 824	14 539	36%
b) inne	-	-	-
2. Należności od pozostałych jednostkach, w których jednostka posiada zaangażowanie w kapitale	-	-	-
a) z tytułu dostaw i usług	-	-	-
b) inne	-	-	-
3. Należności od pozostałych jednostek	4 126	2 279	81%
a) z tytułu dostaw i usług	3 575	1 097	226%
b) z tytułu podatków, dotacji, ceł, ubezpieczeń społecznych i zdrowotnych oraz innych świadczeń	5	901	-99%
c) inne	546	281	95%
d) dochodzone na drodze sądowej	-	-	-
III. Inwestycje krótkoterminowe	3 426	1 469	133%
1. Krótkoterminowe aktywa finansowe	3 426	1 469	133%
a) w jednostkach powiązanych	2 810	-	-
b) w pozostałych jednostkach	195	195	0%
c) środki pieniężne i inne aktywa pieniężne	421	1 274	-67%
2. Inne inwestycje krótkoterminowe	-	-	-
IV. Krótkoterminowe rozliczenia międzyokresowe	8 503	9 238	-8%
C. Należne wpłaty na kapitał (fundusz) podstawowy	-	-	-
D. Udziały (akcje) własne	-	-	-
SUMA AKTYWÓW	75 072	62 217	21%

PASYWA w tys. złotych		30.06.2023	30.06.2022	% zmiana
A.	KAPITAŁ (FUNDUSZ) WŁASNY	34 569	29 158	19%
I.	Kapitał (fundusz) podstawowy	353	353	0%
II.	Kapitał (fundusz) zapasowy	21 988	16 771	31%
III.	Kapitał (fundusz) z aktualizacji wyceny	-	-	-
IV.	Pozostałe kapitały (fundusze) rezerwowe	10 627	10 096	5%
V.	Różnice kursowe z przeliczenia	-	-	-
VI.	Zysk (strata) z lat ubiegłych	-317	-	-
VII.	Zysk (strata) netto	1 918	1 938	-1%
VIII.	Odpisy z zysku netto w ciągu roku obrót (wielkość ujemna)	-	-	-
B.	ZOBOWIĄZANIA I REZERWY NA ZOBOWIĄZANIA	40 503	33 059	23%
I.	Rezerwy na zobowiązania	3 687	4 845	-24%
1.	Rezerwa z tytułu odroczonego podatku dochodowego	1 206	1 067	13%
2.	Rezerwa na świadczenia emerytalne i podobne	732	668	10%
3.	Pozostałe rezerwy	1 749	3 110	-44%
II.	Zobowiązania długoterminowe	3 702	4 429	-16%
1.	Wobec jednostek powiązanych	-	-	-
2.	Wobec pozostałych jednostek, w których jednostka posiada zaangażowanie w kapitale	-	-	-
3.	Wobec pozostałych jednostek	3 702	4 429	-16%
a)	kredyty i pożyczki	844	883	-4%
b)	z tytułu emisji dłużnych papierów wartościowych	-	-	-
c)	inne zobowiązania finansowe	2 858	3 546	-19%
d)	zobowiązania wekslowe	-	-	-
e)	inne	-	-	-
III.	Zobowiązania krótkoterminowe	23 964	18 720	28%
1.	Wobec jednostek powiązanych	-	-	-
a)	z tytułu dostaw i usług	-	-	-
b)	inne	-	-	-
2.	Zobowiązania wobec pozostałych jednostek, w których jednostka posiada zaangażowanie w kapitale	-	-	-
3.	Wobec pozostałych jednostek	23 964	18 720	28%
a)	kredyty i pożyczki	11 628	9 043	29%
b)	z tytułu emisji dłużnych papierów wartościowych	-	-	-
c)	inne zobowiązania finansowe	2 471	2 215	12%
d)	z tytułu dostaw i usług	4 994	4 605	8%
e)	zaliczki otrzymane na dostawy	-	-	-
f)	zobowiązania wekslowe	-	-	-
g)	z tytułu podatków, ceł, ubezpieczeń i innych świadczeń	2 516	967	160%
h)	z tytułu wynagrodzeń	2 252	1 639	37%
i)	inne	103	251	-61%
IV.	Rozliczenia międzyokresowe	9 150	5 065	81%
1.	Ujemna wartość firmy	-	-	-
2.	Inne rozliczenia międzyokresowe	9 150	5 065	81%
SUMA PASYWÓW		75 072	62 217	21%

2.2.3 Zestawienie zmian w jednostkowym kapitale własnym

ZESTAWIENIE ZMIAN W JEDNOSTKOWYM KAPITALE WŁASNYM

DANE W TYS. ZŁ

Wyszczególnienie	Narastająco za okres:			
	w tys. złotych	01.01.2023- 30.06.2023	01.01.2022- 30.06.2022	% zmiana
I. Kapitał (fundusz) własny na początek okresu (BO)		36 710	28 767	28%
- zmiany przyjętych zasad polityki rachunkowości		-	-	-
I.a. Kapitał (fundusz) własny na początek okresu (BO) po korektach		36 710	28 767	28%
1. Kapitał (fundusz) podstawowy na początek okresu		353	347	2%
1.1. Zmiany kapitału (funduszu) podstawowego		-	6	-100%
a) zwiększenie (z tytułu)		-	6	-100%
- wydania udziałów (emisji akcji)		-	6	-100%
b) zmniejszenie (z tytułu)		-	-	-
1.2. Kapitał (fundusz) podstawowy na koniec okresu		353	353	0%
2. Kapitał (fundusz) zapasowy na początek okresu		16 771	32 418	-48%
2.1. Zmiany kapitału (funduszu) zapasowego		5 217	-15 648	-
a) zwiększenie (z tytułu)		5 217	2 380	119%
- z podziału zysku		5 217	2 380	119%
b) zmniejszenie (z tytułu)		-	18 027	-100%
- pokrycia straty		-	18 027	-100%
2.2. Stan kapitału (funduszu) zapasowego na koniec okresu		21 988	16 771	31%
3. Kapitał (fundusz) z aktualizacji wyceny na początek okresu – zmiany przyjętych zasad (polityki) rachunkowości		-	-	-
3.1. Zmiany kapitału (funduszu) z aktualizacji wyceny		-	-	-
3.2. Kapitał (fundusz) z aktualizacji wyceny na koniec okresu		-	-	-
4. Pozostałe kapitały (fundusze) rezerwowe na początek okresu		10 627	9 565	11%
4.1. Zmiany pozostałych kapitałów (funduszy) rezerwowych		-	530	-100%
a) zwiększenie (z tytułu)		-	530	-100%
- program akcji pracowniczych		-	530	-100%
4.2. Pozostałe kapitały (fundusze) rezerwowe na koniec okresu		10 627	10 096	5%
5. Zysk (strata) z lat ubiegłych na początek okresu		8 959	-13 563	-
5.1. Zysk z lat ubiegłych na początek okresu		8 959	-	-
- zmiany przyjętych zasad polityki rachunkowości		-	-	-
- korekty błędów		-	-	-
5.2. Zysk z lat ubiegłych na początek okresu, po korektach		8 959	-	-
a) zwiększenie (z tytułu)		-	-	-
b) zmniejszenie (z tytułu)		9 276	-	-
- podział zysku (na kapitał zapasowy)		5 217	-	-
- podział zysku (dywidenda)		4 059	-	-
5.3. Zysk z lat ubiegłych na koniec okresu		-317	-	-
5.4. Strata z lat ubiegłych na początek okresu		-	13 563	-100%
- zmiany przyjętych zasad (polityki) rachunkowości		-	-	-
5.5. Strata z lat ubiegłych na początek okresu, po korektach		-	13 563	-100%
a) zwiększenie		-	-	-
b) zmniejszenie (z tytułu)		-	13 563	-100%
- pokrycia kapitałem zapasowym		-	18 027	-100%
- podziału zysku (na kapitał zapasowy)		-	-2 380	-
- podziału zysku (dywidenda)		-	-2 084	-
5.6. Strata z lat ubiegłych na koniec okresu		-	-	-
5.7. Zysk (strata) z lat ubiegłych na koniec okresu		-317	-	-

Wyszczególnienie c.d.	Narastająco za okres:			
	w tys. złotych	01.01.2023- 30.06.2023	01.01.2022- 30.06.2022	% zmiana
6. Wynik netto		1 918	1 938	-1%
a) zysk netto		1 918	1 938	-1%
b) strata netto		-	-	-
c) odpisy z zysku		-	-	-
II. Kapitał (fundusz) własny na koniec okresu (BZ)		34 569	29 158	19%
III. Kapitał (fundusz) własny, po uwzględnieniu proponowanego podziału zysku		34 569	29 158	19%

2.2.4 Jednostkowy rachunek przepływów pieniężnych

JEDNOSTKOWY RACHUNEK PRZEPŁYWÓW PIENIĘŻNYCH

(metoda pośrednia)

DANE W TYS. ŻŁ

Wyszczególnienie	Kwartalnie za okres:			Narastająco za okres:			
	w tys. złotych	01.04.2023- 30.06.2023	01.04.2022- 30.06.2022	% zmiana	01.01.2023- 30.06.2023	01.01.2022- 30.06.2022	% zmiana
A. Przepływy środków pieniężnych z działalności operacyjnej							
I. Zysk (strata) netto		3 326	2 970	12%	1 918	1 938	-1%
II. Korekty razem		-4 112	-431	-	-327	-2 530	-
1. Amortyzacja		1 479	961	54%	2 869	1 871	53%
2. Zyski (straty) z tytułu różnic kursowych		-186	181	-8%	-133	322	-
3. Odsetki i udziały w zyskach (dywidendy)		-883	-1 722	-	-860	-1 728	-
4. Zysk (strata) z działalności inwestycyjnej		-65	-826	-	-391	-827	-
5. Zmiana stanu rezerw		-27	-232	-	-591	20	-
6. Zmiana stanu zapasów		273	-10	-	86	-389	-
7. Zmiana stanu należności		-6 945	-740	-	1 179	-676	-
8. Zmiana stanu zobowiązań krótkoterminowych z wyjątkiem pożyczek i kredytów		1 373	-668	-	-142	-202	-
9. Zmiana stanu rozliczeń międzyokresowych		869	2 360	-63%	-2 344	-1 452	-
10. Zmiana stanu rezerw odniesionych na kapitał rezerwowy		-	265	-100%	-	531	-100%
11. Inne korekty		-	-	-	-	-	-
III. Przepływy pieniężne netto z działalności operacyjnej (I+II)		-786	2 539	-	1 591	-592	-
B. Przepływy środków pieniężnych z działalności inwestycyjnej							
I. Wpływy		1 414	4 799	-71%	2 003	6 038	-67%
1. Zbycie WNiP oraz rzeczowych aktywów trwałych		-	1 609	-100%	189	1 609	-88%
2. Zbycie inwestycji w nieruchomości oraz WNiP		-	-	-	-	-	-
3. Z aktywów finansowych		1 018	3 190	-68%	1 418	3 329	-57%
a) w jednostkach powiązanych		1 018	3 183	-68%	1 418	3 321	-57%
b) w pozostałych jednostkach		-	7	-100%	-	8	-100%
4. Inne wpływy inwestycyjne		396	-	-	396	1 100	-64%

Wyszczególnienie c.d. w tys. złotych	Kwartalnie za okres:			Narastająco za okres:		
	01.04.2023- 30.06.2023	01.04.2022- 30.06.2022	% zmiana	01.01.2023- 30.06.2023	01.01.2022- 30.06.2022	% zmiana
II. Wydatki	905	1 017	-11%	2 578	4 229	-39%
1. Nabycie WNiP oraz rzeczowych aktywów trwałych	172	867	-80%	1 195	2 820	-58%
2. Inwestycje w nieruchomości oraz WNiP	-	-	-	-	-	-
3. Na aktywa finansowe, w tym:	195	150	30%	845	409	106%
a) w jednostkach powiązanych	195	150	30%	845	409	106%
b) w pozostałych jednostkach	-	-	-	-	-	-
4. Inne wydatki inwestycyjne	538	-	-	538	1 000	-46%
III. Przepływy pieniężne netto z działalności inwestycyjnej (I-II)	509	3 782	-87%	-575	1 809	-
C. Przepływy środków pieniężnych z działalności finansowej						
I. Wpływy	3 934	-3 328	-	3 934	657	499%
1. Wpływ netto z wydania udziałów (emisji akcji) i innych instrumentów kapitałowych oraz dopłat do kapitału	6	6	0%	6	6	0%
2. Kredyty i pożyczki *	3 928	-3 334	-	3 928	651	503%
3. Leasing finansowy	-	-	-	-	-	-
4. Inne wpływy finansowe	-	-	-	-	-	-
II. Wydatki	3 688	2 969	24%	7 171	3 623	98%
1. Nabycie udziałów (akcji) własnych	-	-	-	-	-	-
2. Dywidendy i inne wypłaty na rzecz właścicieli	4 059	2 084	95%	4 059	2 084	95%
3. Inne, niż wypłaty na rzecz właścicieli, wyd. z podziału zysku	-	-	-	-	-	-
4. Spłaty kredytów i pożyczek *	-1 565	178	-	1 412	355	-100%
5. Wykup dłużnych pap. wartościowych	-	-	-	-	-	-
6. Płatności zobowiązań z tytułu umów leasingu finansowego	930	510	82%	1 282	875	46%
7. Płatności z tyt. innych zob. finansowych	-	-	-	-	-	-
8. Odsetki	264	197	34%	418	309	36%
9. Odsetki powiązane	-	-	-	-	-	-
10. Pożyczki powiązane	-	-	-	-	-	-
11. Inne wydatki finansowe	-	-	-	-	-	-
III. Przepływy pieniężne netto z działalności finansowej (I-II)	246	-6 297	-	-3 237	-2 966	-
D. Przepływy pieniężne netto razem (A.III.+B.III+C.III)	- 31	24	-	-2 221	-1 749	-
E. Bilansowa zmiana stanu środków pieniężnych, w tym:	-32	24	-	-2 218	-1 746	-
- zmiana stanu środków pieniężnych z tytułu różnic kursowych	-1	-	-	3	3	0%
F. Środki pieniężne na początek okresu	449	1 247	-64%	2 639	3 020	-13%
G. Środki pieniężne na koniec okresu (F+D)	418	1 271	-67%	418	1 271	-67%
- o ograniczonej możliwości dysponowania	-	-	-	-	-	-

* Wykazane ujemne wartości w drugim kwartale 2022 i 2023 roku są wynikiem zmian stanu zobowiązań z tytułu kredytu w rachunku bieżącym;

3 WPROWADZENIE

3.1 Okres objęty kwartalnym raportem Grupy Kapitałowej

Raport kwartalny Grupy Kapitałowej Platige Image został przygotowany za okres od 1 kwietnia do 30 czerwca 2023 roku i za okres od 1 stycznia do 30 czerwca 2023 roku oraz na dzień 30 czerwca 2023 roku. Dane porównawcze obejmują okresy odpowiednio od 1 kwietnia do 30 czerwca 2022 roku i od 1 stycznia do 30 czerwca 2022 roku oraz na dzień 30 czerwca 2022 roku.

Sprawozdania finansowe wszystkich jednostek podporządkowanych sporządzone zostały za ten sam okres sprawozdawczy, co sprawozdanie finansowe jednostki dominującej i przy zastosowaniu spójnych zasad rachunkowości.

4 ZASADY RACHUNKOWOŚCI

Omówienie obowiązujących przy sporządzaniu kwartalnego raportu Grupy Kapitałowej Platige Image zasad (polityki) rachunkowości, w szczególności zasad grupowania operacji gospodarczych, metod wyceny aktywów i pasywów, dokonywania odpisów amortyzacyjnych, ustalania wyniku finansowego, sporządzania jednostkowych sprawozdań finansowych oraz sposobu sporządzenia skonsolidowanego sprawozdania finansowego.

4.1 Podstawa sporządzenia jednostkowego i skonsolidowanego sprawozdania finansowego

Jednostkowe i skonsolidowane sprawozdanie finansowe sporządzone zostało w oparciu o zasady rachunkowości wynikające z przepisów ustawy z dnia 29 września 1994 r. o rachunkowości (t.j. Dz.U. 2023 poz. 120) i wydanymi na jej podstawie przepisami wykonawczymi.

W raporcie kwartalnym wykazane są zdarzenia gospodarcze zgodnie z ich treścią ekonomiczną.

Raport kwartalny został sporządzony w pełnych tysiącach złotych o ile nie wskazano inaczej.

4.2 Stosowane zasady rachunkowości

Przychody i koszty

Przychody i koszty są ujmowane zgodnie z zasadą memoriału, tj. w roku obrotowym, którego dotyczą, niezależnie od terminu otrzymania lub dokonania płatności.

Spółki z Grupy prowadzą ewidencję kosztów w układzie rodzajowym oraz sporządzają rachunek zysków i strat w wariantie porównawczym.

Przychody ze sprzedaży produktów, towarów i materiałów ujmuje się w rachunku zysków i strat, gdy korzyści wynikające z praw własności do produktów, towarów i materiałów przekazano nabywcy.

W przypadku kontraktów o wartości przekraczającej 100 tys. złotych wycenia się przychody proporcjonalnie do stopnia zaawansowania usługi, pod warunkiem, że stopień ten można wiarygodnie ustalić (metoda stopnia zaawansowania). Jeżeli nie jest możliwe ustalenie stopnia zaawansowania w sposób wiarygodny, przychód ustalany jest w wysokości poniesionych w danym okresie kosztów, nie wyższych od kosztów, których pokrycie jest prawdopodobne (metoda zysku zerowego).

Do ujmowania przychodów i kosztów związanych z niezakończonymi usługami stosowany jest KSR 3.

W celu ustalenia stopnia zaawansowania usługi jednostka stosuje metodę kosztową polegającą na określeniu na dzień bilansowy stopnia zaawansowania prac w takim procencie, jaki stanowi udział poniesionych od rozpoczęcia umowy do dnia bilansowego kosztów umowy w całkowitej kwocie kosztów wykonania umowy obejmującej koszty już poniesione oraz wynikające z aktualnego globalnego budżetu kosztów, koszty wymagające jeszcze poniesienia dla pełnego wykonania umowy.

Odsetki

Przychody odsetkowe są ujmowane w momencie ich naliczenia.

Dywidendy

Należne dywidendy zalicza się do przychodów finansowych na dzień powzięcia przez Walne Zgromadzenie Akcjonariuszy spółki, w którą jednostka zainwestowała, uchwały o podziale zysku, chyba że w uchwale określono inny dzień prawa do dywidendy.

Rachunek przepływów pieniężnych

Rachunek przepływów pieniężnych sporządzono metodą pośrednią.

Wartości niematerialne i prawne

Wartości niematerialne i prawne ujmuje się w księgach według cen ich nabycia lub kosztów poniesionych na ich wytworzenie i umarza metodą liniową przy zastosowaniu następujących stawek amortyzacyjnych:

- | | |
|--|--------|
| • Koszty zakończonych prac rozwojowych | 33,33% |
| • Koncesje, patenty, licencje i znaki towarowe | 20% |
| • Wartość firmy | 5% |
| • Oprogramowanie | 50% |
| • Inne | 20% |

Wartości niematerialne i prawne (z wyłączeniem licencji wieczystych) o wartości powyżej 3 500 zł amortyzowane są metodą liniową.

Licencje wieczyste do wartości 1 000 zł ujmowane są bezpośrednio w kosztach, o wartości powyżej 1 000 zł ujmowane są w ewidencji środków trwałych i wartości niematerialnych i prawnych i podlegają amortyzacji:

- jednorazowej dla wartości mieszczącej się w przedziale 1 001 zł – 3 500 zł
- liniowej dla wartości powyżej 3 500 zł.

Poprawność stosowanych okresów i stawek amortyzacji wartości niematerialnych i prawnych jest przez jednostkę weryfikowana, powodując odpowiednią korektę dokonywanych w następnych latach odpisów amortyzacyjnych.

Wartość firmy, która powstaje w związku z wniesieniem zorganizowanej części przedsiębiorstwa jest ujmowana jako składnik wartości niematerialnych. Wartość firmy wykazywana jest według cen nabycia skorygowanych o ujętą wartość netto (wartość godziwą) nabytych identyfikowalnych aktywów oraz o wartość przejętych zobowiązań i należności. Wartość firmy amortyzuje się metodą liniową przy zastosowaniu 5% stawki amortyzacyjnej.

Środki trwałe

Wartość początkową środków trwałych ujmuje się w księgach według cen nabycia lub kosztów wytworzenia, pomniejszonych o odpisy amortyzacyjne, a także o odpisy z tytułu trwałej utraty ich wartości.

Cena nabycia i koszt wytworzenia środków trwałych oraz środków trwałych w budowie obejmuje ogół ich kosztów poniesionych przez jednostkę za okres budowy, montażu, przystosowania i ulepszenia do dnia przyjęcia do

używania, w tym również koszt obsługi zobowiązań zaciągniętych w celu ich finansowania i związane z nimi różnice kursowe, pomniejszony o przychody z tego tytułu.

Wartość początkową stanowiącą cenę nabycia lub koszt wytworzenia środka trwałego powiększają koszty jego ulepszenia, polegającego na przebudowie, rozbudowie, modernizacji lub rekonstrukcji, powodującego, że wartość użytkowa tego środka po zakończeniu ulepszenia przewyższa posiadaną przy przyjęciu do używania wartość użytkową.

Środki trwałe amortyzowane są metodą liniową. Rozpoczęcie amortyzacji następuje w następnym miesiącu po przyjęciu środka trwałego do używania. Składniki majątku o wartości początkowej poniżej 3,5 tys. zł nie są zaliczane do kategorii środków trwałych.

Przykładowe stawki amortyzacyjne są następujące:

• Budynki	2,5-10%
• Pomieszczenia biurowe (adaptacja)	10%
• Urządzenia techniczne i maszyny (z wyłączeniem sprzętu komputerowego)	10-30%
• Środki transportu	20%
• Inne środki trwałe	20%
• Prawo użytkowania wieczystego gruntu	1,28%
• Sprzęt komputerowy:	
○ laptopy	30%
○ stacje robocze	20%
○ serwery, serwery obliczeniowe i macierze dyskowe	15%
○ pozostały sprzęt	30%

Poprawność stosowanych okresów i stawek amortyzacji środków trwałych jest przez jednostkę weryfikowana, powodując odpowiednią korektę dokonywanych w następnych latach odpisów amortyzacyjnych.

Inwestycje

Inwestycje obejmują aktywa posiadane w celu osiągnięcia korzyści ekonomicznych wynikających z przyrostu wartości tych aktywów, uzyskania z nich przychodów w formie odsetek, dywidend (udziałów w zyskach) lub innych pożytków, w tym również z transakcji handlowej, a w szczególności aktywa finansowe oraz te nieruchomości i wartości niematerialne i prawne, które nie są użytkowane przez jednostkę, lecz są posiadane w celu osiągnięcia tych korzyści.

Inwestycje w akcje i udziały w jednostkach podporządkowanych

Akcje i udziały w jednostkach podporządkowanych zaliczone do aktywów trwałych wycenia się metodą praw własności.

Trwała utrata wartości aktywów

Na każdy dzień bilansowy ocenia się czy istnieją obiektywne dowody wskazujące na trwałą utratę wartości składnika bądź grupy aktywów. Jeśli takie dowody istnieją, ustala się szacowaną, możliwą do odzyskania wartość składnika aktywów i dokonuje się odpisu aktualizującego z tytułu utraty wartości, w kwocie równej różnicy między wartością możliwą do odzyskania i wartością bilansową. Strata wynikająca z utraty wartości jest ujmowana w rachunku zysków i strat. W przypadku, gdy skutki uprzednio dokonanego przeszacowania aktywów ujęto jako kapitał z aktualizacji wyceny, to strata pomniejsza wysokość tego kapitału, a pozostała część straty jest odnoszone na rachunek zysków i strat.

Leasing finansowy

Gdy jednostka jest stroną umów leasingowych, na podstawie których przyjęła do używania obce środki trwałe i wartości niematerialne i prawne, na mocy których następuje przeniesienie zasadniczo całego ryzyka i pożytków wynikających z tytułu posiadania aktywów będących przedmiotem umowy, przedmiot leasingu jest ujmowany w bilansie.

Zapasy

Zapasy wyceniane są według cen ich nabycia lub kosztów wytworzenia nie wyższych od ich cen sprzedaży netto na dzień bilansowy. Z uwagi na fakt, że materiały zużywane są bezpośrednio po zakupie, zapasy materiałów na koniec roku nie występują. W zapasach wyceniana jest natomiast produkcja usług w toku w wartości kosztów bezpośrednich poniesionych do dnia bilansowego.

Zapasy ujmowane są w bilansie w wartości netto, tj. pomniejszone o wartość odpisów aktualizujących. Odpisy aktualizujące ujmuje się w pozostałych kosztach operacyjnych.

Należności, roszczenia i zobowiązania, inne niż zaklasyfikowane jako aktywa i zobowiązania finansowe

Należności wykazuje się w kwocie wymaganej zapłaty, z zachowaniem zasady ostrożnej wyceny. Wartość należności aktualizuje się uwzględniając stopień prawdopodobieństwa ich zapłaty poprzez dokonanie odpisu aktualizującego, zaliczanego odpowiednio do pozostałych kosztów operacyjnych lub do kosztów finansowych zależnie od rodzaju należności, której dotyczy odpis aktualizujący.

Zobowiązania ujmuje się w księgach rachunkowych w kwocie wymagającej zapłaty.

Należności i zobowiązania wyrażone w walutach obcych wykazuje się na dzień ich powstania według średniego kursu Narodowego Banku Polskiego ogłoszonego dla danej waluty z dnia poprzedzającego ten dzień.

Na dzień bilansowy należności i zobowiązania wyrażone w walutach obcych wycenia się po obowiązującym na ten dzień średnim kursie ogłoszonym dla danej waluty przez Narodowy Bank Polski.

Rozliczenia międzyokresowe

Spółki dokonują czynnych rozliczeń międzyokresowych kosztów, jeżeli dotyczą one przyszłych okresów sprawozdawczych. Bierne rozliczenia międzyokresowe kosztów dokonywane są w wysokości prawdopodobnych zobowiązań przypadających na bieżący okres sprawozdawczy.

Rozliczenia międzyokresowe kosztów czynne zawierają koszty poniesione dotyczące przyszłych okresów sprawozdawczych, podatek VAT rozliczany w kolejnych okresach sprawozdawczych, koszty produkcji własnych a także realizowanych w koprodukcji oraz koszty prac rozwojowych w trakcie realizacji.

Rozliczenia międzyokresowe kosztów bierne tworzy się na pokrycie prawdopodobnych kosztów przypadających na bieżący okres sprawozdawczy w szczególności świadczeń na rzecz kontrahentów oraz przyszłych świadczeń na rzecz pracowników.

Rozliczenia międzyokresowe przychodów obejmują odroczone przychody z wyceny kontraktów długoterminowych, uzyskane dotacje, otrzymane zaliczki oraz środki na produkcje pozyskane od koproducentów.

Koszty prac rozwojowych

Koszty prac rozwojowych ujmuje się początkowo na koncie czynnych rozliczeń międzyokresowych kosztów w wysokości nadwyżki kosztów ich wytworzenia nad wpływami, które służyły finansowaniu produkcji. Wycenia się je w okresie przynoszenia przez nie korzyści ekonomicznych, nie dłuższym niż 5 lat, w wysokości nadwyżki kosztów ich wytworzenia nad przychodami, wg. cen sprzedaży netto uzyskanymi ze sprzedaży w ciągu tego okresu. Nieodpisane po upływie tego okresu koszty wytworzenia zwiększają pozostałe koszty operacyjne.

Po zakończeniu prac rozwojowych należy stwierdzić, czy spełniają one warunki określone w art. 33 ust. 2 ustawy o rachunkowości. Jeżeli tak, to ujmowane są w ewidencji wartości niematerialnych i prawnych i poddane amortyzacji.

Koszty prac rozwojowych amortyzowane są przez okres ich ekonomicznej użyteczności rezultatów prac rozwojowych. Okres dokonywania odpisów nie może przekroczyć 5 lat.

Koszty zakończonych prac rozwojowych prowadzonych na własne potrzeby jednostki poniesione przed podjęciem produkcji lub zastosowaniem technologii zalicza się do wartości niematerialnych i prawnych, jeżeli:

- produkt lub technologia wytwarzania są ściśle ustalone a koszty prac wiarygodnie określone;
- techniczna przydatność produktu lub technologii została stwierdzona i odpowiednio udokumentowana a na jej podstawie podjęto decyzję o wytwarzaniu tych produktów lub stosowaniu technologii;
- koszty prac rozwojowych zostaną pokryte przychodami ze sprzedaży tych produktów lub zastosowaniu technologii.

Rezerwy na zobowiązania

Rezerwy na zobowiązania wycenia się w uzasadnionej, wiarygodnie oszacowanej wartości.

Rezerwy tworzone są na pewne lub o dużym stopniu prawdopodobieństwa przyszłe zobowiązania, których kwotę można w sposób wiarygodny oszacować, a w szczególności na straty z transakcji gospodarczych w toku, w tym z tytułu udzielonych gwarancji, poręczeń, operacji kredytowych, skutków toczącego się postępowania sądowego.

Podatek dochodowy

Podatek dochodowy wykazany w rachunku zysków i strat obejmuje część bieżącą i część odroczoną.

Bieżące zobowiązanie z tytułu podatku dochodowego jest naliczane zgodnie z przepisami podatkowymi. Wykazywana w rachunku zysków i strat część odroczonego stanowi różnicę pomiędzy stanem rezerw i aktywów z tytułu podatku odroczonego na koniec i na początek okresu sprawozdawczego.

Rezerwę i aktywa z tytułu odroczonego podatku dochodowego, dotyczące operacji rozliczanych z kapitałem własnym, odnosi się na kapitał własny.

Aktywa z tytułu odroczonego podatku dochodowego ustala się w wysokości kwoty przewidzianej w przyszłości do odliczenia od podatku dochodowego, w związku z ujemnymi różnicami przejściowymi, które spowodują w przyszłości zmniejszenie podstawy obliczenia podatku dochodowego oraz straty podatkowej możliwej do odliczenia, ustalonej przy uwzględnieniu zasady ostrożności.

Rezerwę z tytułu odroczonego podatku dochodowego tworzy się w wysokości kwoty podatku dochodowego, wymagającej w przyszłości zapłaty, w związku z występowaniem dodatnich różnic przejściowych, to jest różnic, które spowodują zwiększenie podstawy obliczenia podatku dochodowego w przyszłości.

Wysokość rezerwy i aktywów z tytułu odroczonego podatku dochodowego ustala się przy uwzględnieniu stawek podatku dochodowego obowiązujących w roku powstania obowiązku podatkowego.

Różnice kursowe

Różnice kursowe wynikające z wyceny na dzień bilansowy aktywów i pasywów wyrażonych w walutach obcych, z wyjątkiem inwestycji długoterminowych, oraz powstałe w związku z zapłatą należności i zobowiązań w walutach obcych, jak również przy sprzedaży walut, zalicza się odpowiednio do przychodów lub kosztów finansowych, a w uzasadnionych przypadkach do kosztu wytworzenia produktów lub ceny nabycia towarów, a także ceny nabycia lub kosztu wytworzenia środków trwałych, środków trwałych w budowie lub wartości niematerialnych i prawnych.

Instrumenty finansowe

Klasyfikacja instrumentów finansowych

Instrumenty finansowe ujmowane są oraz wyceniane zgodnie z Rozporządzeniem Ministra Finansów z dnia 12 grudnia 2001 r. w sprawie szczegółowych zasad uznawania, metod wyceny, zakresu ujawniania i sposobu prezentacji instrumentów finansowych (t.j. Dz. U. z 2017 r. poz. 277). Zasady wyceny i ujawniania aktywów finansowych opisane w poniższej nocie nie dotyczą instrumentów finansowych wyłączonych z Rozporządzenia w tym w szczególności udziałów i akcji w jednostkach podporządkowanych, praw i zobowiązań wynikających z umów leasingowych i ubezpieczeniowych, należności i zobowiązań z tytułu dostaw i usług oraz instrumentów finansowych wyemitowanych przez jednostkę stanowiących jej instrumenty kapitałowe.

Aktywa finansowe dzieli się na:

- aktywa finansowe przeznaczone do obrotu,
- pożyczki udzielone i należności własne,
- aktywa finansowe utrzymywane do terminu wymagalności,
- aktywa finansowe dostępne do sprzedaży.

Zobowiązania finansowe dzieli się na:

- zobowiązania finansowe przeznaczone do obrotu,
- pozostałe zobowiązania finansowe.

Zasady ujmowania i wyceny instrumentów finansowych

Aktywa finansowe wprowadza się do ksiąg rachunkowych na dzień zawarcia kontraktu w cenie nabycia, to jest w wartości godziwej poniesionych wydatków lub przekazanych w zamian innych składników majątkowych, zaś zobowiązania finansowe w wartości godziwej uzyskanej kwoty lub wartości otrzymanych innych składników majątkowych. Przy ustalaniu wartości godziwej na ten dzień uwzględnia się poniesione przez Spółkę koszty transakcji.

Aktywa finansowe nabyte w wyniku transakcji dokonanych na rynku regulowanym wprowadza się do ksiąg rachunkowych w dniu ich zawarcia / rozliczenia.

Aktywa finansowe przeznaczone do obrotu

Do aktywów finansowych przeznaczonych do obrotu zalicza się aktywa nabyte w celu osiągnięcia korzyści ekonomicznych wynikających z krótkoterminowych zmian cen oraz wahań innych czynników rynkowych albo krótkiego czasu trwania nabytego instrumentu, a także inne aktywa finansowe, bez względu na zamiary, jakimi kierowano się przy zawieraniu kontraktu, jeżeli stanowią one składnik portfela podobnych aktywów finansowych, co do którego jest duże prawdopodobieństwo realizacji w krótkim terminie zakładanych korzyści ekonomicznych.

Do aktywów finansowych lub zobowiązań finansowych przeznaczonych do obrotu zalicza się pochodne instrumenty finansowe, z wyjątkiem przypadku, gdy Spółka uznaje zawarte kontrakty za instrumenty zabezpieczające. Do zobowiązań finansowych przeznaczonych do obrotu zalicza się również zobowiązanie do dostarczenia pożyczonych papierów wartościowych oraz innych instrumentów finansowych, w przypadku zawarcia przez jednostkę umowy sprzedaży krótkiej.

Aktywa finansowe przeznaczone do obrotu wycenia się w wartości godziwej, natomiast skutki okresowej wyceny, z wyłączeniem pozycji zabezpieczanych i instrumentów zabezpieczających, zalicza się odpowiednio do przychodów lub kosztów finansowych okresu sprawozdawczego, w którym nastąpiło przeszacowanie.

Aktywa finansowe utrzymywane do terminu wymagalności

Do aktywów finansowych utrzymywanych do terminu wymagalności zalicza się niezakwalifikowane do pożyczek udzielonych i należności własnych aktywa finansowe, dla których zawarte kontrakty ustalają termin wymagalności spłaty wartości nominalnej oraz określają prawo do otrzymania w ustalonych terminach korzyści ekonomicznych, na przykład oprocentowania, w stałej lub możliwej do ustalenia kwocie, pod warunkiem, że jednostka zamierza i może utrzymać te aktywa do czasu, gdy staną się one wymagalne.

Pożyczki udzielone i należności własne

Do pożyczek udzielonych i należności własnych zalicza się, niezależnie od terminu ich wymagalności (zapłaty), aktywa finansowe powstałe na skutek wydania bezpośrednio drugiej stronie kontraktu środków pieniężnych. Do pożyczek udzielonych i należności własnych zalicza się także obligacje i inne dłużne instrumenty finansowe nabyte w zamian za wydane bezpośrednio drugiej stronie kontraktu środki pieniężne, jeżeli z zawartego kontraktu jednoznacznie wynika, że zbywający nie utracił kontroli nad wydanymi instrumentami finansowymi.

Pożyczki udzielone i należności własne, które jednostka przeznacza do sprzedaży w krótkim terminie, zalicza się do aktywów finansowych przeznaczonych do obrotu.

Do pożyczek udzielonych i należności własnych nie zalicza się nabytych pożyczek ani należności, a także wpłat dokonanych przez jednostkę celem nabycia instrumentów kapitałowych nowych emisji, również wtedy, gdy nabycie następuje w pierwszej ofercie publicznej lub w obrocie pierwotnym, a w przypadku praw do akcji także w obrocie wtórnym.

Aktywa finansowe dostępne do sprzedaży

Aktywa finansowe nie zakwalifikowane do powyższych kategorii zaliczane są do aktywów finansowych dostępnych do sprzedaży.

Przekwalifikowania aktywów finansowych

Aktywa finansowe przeznaczone do obrotu wycenia się w wartości godziwej na dzień przekwalifikowania do innej kategorii aktywów finansowych. Wartość godziwa na dzień przekwalifikowania staje się odpowiednio nowo ustaloną ceną nabycia lub skorygowaną ceną nabycia. Zyski lub straty z przeszacowania aktywów finansowych poddanych przekwalifikowaniu ujęte do tej pory jako przychody lub koszty finansowe pozostają w rachunku zysków i strat.

Zobowiązania finansowe

Zobowiązania finansowe przeznaczone do obrotu, w tym w szczególności instrumenty pochodne o ujemnej wartości godziwej, które nie zostały wyznaczone jako instrumenty zabezpieczające, wykazywane są w wartości godziwej, zaś zyski i straty wynikające z ich wyceny ujmowane są bezpośrednio w rachunku zysków i strat.

Pozostałe zobowiązania finansowe wycenia się według skorygowanej ceny nabycia, tj. zamortyzowanego kosztu przy zastosowaniu metody efektywnej stopy procentowej.

Wszystkie zobowiązania finansowe wprowadza się do ksiąg rachunkowych pod datą zawarcia kontraktu.

Rachunkowość zabezpieczeń

Spółki z Grupy Kapitałowej nie stosują rachunkowości zabezpieczeń.

Opis metod i istotnych założeń przyjętych do ustalenia wartości godziwej aktywów i zobowiązań finansowych wycenianych w takiej wartości

Za wartość godziwą przyjmuje się kwotę, za jaką dany składnik aktywów mógłby zostać wymieniony, a zobowiązanie uregulowane na warunkach transakcji rynkowej, pomiędzy zainteresowanymi i dobrze poinformowanymi stronami.

Zasady konsolidacji

Skonsolidowane sprawozdanie finansowe zostało sporządzone na podstawie sprawozdania finansowego jednostki dominującej oraz sprawozdań jednostek kontrolowanych przez jednostkę dominującą (czyli jej jednostek zależnych). Jednostki zależne podlegają konsolidacji pełnej w okresie od objęcia nad nimi kontroli przez jednostkę dominującą do czasu ustania tej kontroli. Uznaje się, że kontrola występuje wówczas, gdy jednostka dominująca ma możliwość wpływania na politykę finansową i operacyjną podległej jednostki w celu osiągnięcia korzyści z jej działalności.

W stosownych przypadkach w sprawozdaniach finansowych jednostek zależnych dokonuje się korekt mających na celu ujednoczenie zasad rachunkowości stosowanych przez daną jednostkę z zasadami stosowanymi przez jednostkę dominującą.

Aktywa i zobowiązania spółki zależnej na dzień włączenia jej do skonsolidowanego sprawozdania finansowego ujmowane są według wartości godziwej. Różnica między wartością godziwą tych aktywów i zobowiązań oraz ceną przejęcia powoduje powstanie wartości firmy, które są wykazywane w odrębnej pozycji skonsolidowanego bilansu.

Wszelkie transakcje, salda, przychody i koszty zachodzące między podmiotami powiązаныmi objętymi konsolidacją podlegają eliminacji.

Zmiany polityki rachunkowości

W bieżącym okresie sprawozdawczym nie dokonano żadnych zmian zasad (polityk) rachunkowości.

Ponadto, w Grupie Kapitałowej Platige Image stosowane są poniższe zasady:

- Wszystkie spółki Grupy, poza Platige Films Sp. z o.o. rozpoznają przychody z usług zgodnie z Krajowym Standardem Rachunkowości nr 3 „Niezakończone usługi budowlane”. Przychody z wykonania niezakończonej usługi, w tym budowlanej, w okresie od dnia zawarcia umowy do dnia bilansowego - po odliczeniu przychodów, które wpłynęły na wynik finansowy w ubiegłych okresach sprawozdawczych - ustala się proporcjonalnie do stopnia jej zaawansowania. Stopień zaawansowania usługi mierzy się w zależności od przyjętej przez jednostkę metody, tj. udziałem kosztów poniesionych od dnia zawarcia umowy do dnia ustalenia przychodu w całkowitych kosztach wykonania usługi. Ponieważ niekiedy ceny (przychód) za usługi wykonywane w ramach umowy, tzw. „budowlanej” określone są w walucie obcej, wszystkie spółki Grupy Kapitałowej poza Platige Films Sp. z o.o. dokonują ich wyceny na dzień bilansowy wg średniego kursu NBP. W przypadku kosztów wynikających z tychże usług, Grupa nie dokonuje podobnej wyceny z uwagi na nieistotność. Istotną większość kosztów projektowych wynikających z zawartych umów stanowią koszty wyrażone w walucie krajowej.
- Spółka Platige Films Sp z o.o. wycenia koszty związane z niezakończonymi kontraktami o wartości powyżej 100 tys. zł w oparciu o metodę przychodową, poprzez aktywowanie kosztów, traktowanych jako produkcja w toku, proporcjonalnie do wysokości uzyskanych przychodów.
- W przypadku spółek Grupy Platige Image, działających w zakresie tworzenia i produkcji gier, oraz gry z gatunku RPG, której prototyp został nabyty przez Spółkę Platige Image w dniu 1 marca 2022 roku z zamiarem jej produkcji, dokonywana jest korekta kosztów o zmianę stanu produktów oraz koszt wytworzenia produktów

na własne potrzeby jednostki (zwiększenie stanu produktów występuje ze znakiem plus, a zmniejszenie ze znakiem minus). Stosując korektę ujęcia kosztów poprzez zastosowanie produkcji w toku, spółki zachowują porównywalność kosztów działalności operacyjnej z przychodami ze sprzedaży produktów uzyskanymi w tym samym okresie sprawozdawczym.

5 KOMENTARZ EMITENTA NA TEMAT OKOLICZNOŚCI I ZDARZEŃ ISTOTNIE WPŁYWAJĄCYCH NA DZIAŁALNOŚĆ EMITENTA I GRUPY KAPITAŁOWEJ PLATIGE IMAGE, ICH SYTUACJĘ FINANSOWĄ I WYNIKI OSIĄGNIĘTE W II KWARTALE 2023 ROKU

5.1 Działalność Grupy Platige Image w drugim kwartale 2023 roku i do dnia publikacji raportu

5.1.1 Istotne umowy i zdarzenia Grupy Kapitałowej Platige Image w omawianym okresie sprawozdawczym

- **Realizacja zamówień na rzecz Grupy Sony**

W dniu 19 kwietnia 2023 roku Spółka powzięła informację o otrzymaniu przez Platige USA LLC. serii zamówień, których przedmiotem jest zlecenie realizacji usług w zakresie efektów wizualnych na potrzeby realizowanego przez Grupę Sony pierwszego sezonu serialu *Obliterated*.

Wartość zamówień, o których mowa powyżej przekracza równowartość 5% przychodów ze sprzedaży Grupy Kapitałowej Platige Image za rok 2022, natomiast łączna wartość wszystkich otrzymanych do dnia 19 kwietnia br. zamówień dotyczących tego projektu osiągnęła równowartość ok. 9% ww. przychodów ze sprzedaży (wg kursów USD z dnia zlecenia poszczególnych zamówień). Zamówienia składane są pojedynczo, na podstawie bieżących uzgodnień, bez zawartej umowy ramowej. Termin realizacji wszystkich zleconych dotychczas prac przypada na trzeci kwartał 2023 r.

- **Zawarcie umowy ramowej z Ubisoft Entertainment Sweden AB wraz z zamówieniem na wykonanie utworów audiowizualnych**

W dniu 11 maja 2023 r. Platige Image S.A. („Spółka”) zawarła ze spółką Ubisoft Entertainment Sweden AB umowę ramową o świadczenie usług produkcyjnych (ang. Master Services Agreement) i otrzymała w ramach umowy ramowej pierwsze zamówienie na wykonanie utworu audiowizualnego.

Wartość prac zleconych w ramach zamówienia stanowiła równowartość 5% przychodów ze sprzedaży Grupy Kapitałowej Platige Image za rok 2022 (wg kursu USD z dnia podpisania umowy). Termin realizacji prac został uzgodniony na I półrocze br. i zgodnie z ustaleniami zamówienie zostało zrealizowane w powyższym okresie.

Umowa ramowa reguluje zasady współpracy stron i świadczenia przez Spółkę usług produkcyjnych na rzecz Grupy Ubisoft, na podstawie zawieranych każdorazowo w jej ramach pojedynczych zamówień. Umowa ramowa nie określa wartości ani limitu zamówień. W umowie ramowej nie określono terminu jej obowiązywania, przy czym wygasa ona dwa lata po dacie zakończenia ostatniego zamówienia. Zamówienia składane w ramach Umowy ramowej mogą zostać rozwiązane przez zleceniodawcę w każdym momencie, z zastrzeżeniem wypłaty Spółce wynagrodzenia za prace wykonane do chwili rozwiązania, na zasadach określonych w danym zamówieniu.

- **Zamówienie w ramach umowy ramowej z Activision Publishing, Inc.**

W ramach umowy ramowej na świadczenie usług w zakresie wykonywania utworów audiowizualnych podpisanej dnia 4 marca 2021 r. przez Platige sp. z o.o. sp.k. i Activision Publishing, Inc. z siedzibą w USA, w dniu 19 maja 2023 r. spółka Platige sp. z o.o. sp.k. otrzymała podpisane przez drugą stronę kolejne zamówienie o istotnej wartości na realizację serii utworów audiowizualnych.

Wynagrodzenie przysługujące za realizację prac objętych zamówieniem ma charakter kosztorysowy i nie może przekroczyć kwoty stanowiącej równowartość ok. 16% przychodów ze sprzedaży Grupy Kapitałowej Platige Image za rok 2022 (wg kursu USD z dnia zlecenia zamówienia).

- **Zamówienie od Sony Interactive Entertainment Europe Limited na wykonanie utworów audiowizualnych**

W dniu 6 czerwca 2023 roku Platige Image S.A. poinformowała o otrzymaniu przez spółkę Platige sp. z o.o. sp.k. zamówienia od spółki Sony Interactive Entertainment Europe Limited z siedzibą w Londynie na wykonanie serii utworów audiowizualnych.

Termin zakończenia realizacji wszystkich prac objętych zamówieniem przypada na kwiecień 2024 roku. Wynagrodzenie z tytułu realizacji zamówienia wyniesie równowartość ok. 10% przychodów ze sprzedaży Grupy Kapitałowej Platige Image za rok 2022 (wg kursu średniego NBP z dnia otrzymania zamówienia).

Zamówienie zostało złożone w ramach umowy ramowej o świadczenie usług produkcyjnych (ang. Master Services Agreement) zawartej przez strony w kwietniu br. Umowa ramowa reguluje zasady współpracy stron i świadczenia przez wykonawcę usług produkcyjnych na rzecz zleceniodawcy na podstawie zawieranych każdorazowo w jej ramach pojedynczych zamówień. Umowa ramowa nie określa wartości ani limitu zamówień. Obecne zamówienie jest pierwszym zamówieniem złożonym w ramach ww. umowy. W umowie ramowej nie określono terminu jej obowiązywania. Umowa ramowa i zamówienia składane w jej ramach mogą zostać rozwiązane przez zleceniodawcę w każdym momencie, z zastrzeżeniem wypłaty wykonawcy wynagrodzenia za prace wykonane do chwili rozwiązania, na zasadach określonych w umowie ramowej.

- **Realizacja utworu audiowizualnego na rzecz spółki Level One**

Dnia 26 czerwca 2023 roku Platige Image S.A. poinformowała o zawarciu przez Platige sp. z o.o. sp.k. ze spółką Level One z siedzibą w USA umowy (ang. Certificate of Engagement) o świadczenie usług produkcyjnych.

Przedmiotem umowy jest wyprodukowanie i dostarczenie przez wykonawcę utworu audiowizualnego w postaci krótkometrażowego filmu. Termin realizacji prac objętych umową przypada na czerwiec 2024 roku. Wynagrodzenie z tytułu realizacji przedmiotu umowy wyniesie równowartość 9% przychodów ze sprzedaży Grupy Kapitałowej Platige Image za rok 2022 (wg kursu średniego NBP z dnia zawarcia umowy).

5.1.2 Wybrane projekty i aktywności realizowane przez Grupę Kapitałową Platige Image

Celem poniższej prezentacji projektów jest przedstawienie inwestorom portfela projektów realizowanych przez Grupę w drugim kwartale 2023 roku i do dnia publikacji niniejszego raportu kwartalnego.

GŁÓWNE REALIZACJE PLATIGE IMAGE S.A. – DZIAŁ ANIMACJI

- **The Witcher: Season 3 | Netflix**

Z końcem czerwca premierę miał długo oczekiwany, najnowszy, trzeci sezon hitu Netflix - *Wiedźmin*. Studio Platige Image było producentem wykonawczym serialu, a artyści działu Platige Animacja stworzyli cyfrowe efekty specjalne oraz wykonali prace postprodukcyjne. Platige Image S.A. była odpowiedzialna m. in. za stworzenie ujęć z efektami ognia, magicznych portali oraz Dzikiego Gonu. W sumie Platige Image S.A. stworzyła blisko 80 ujęć, przy których pracował prawie 120 osobowy zespół.

Link: youtu.be/SzS8Ao0H6Co



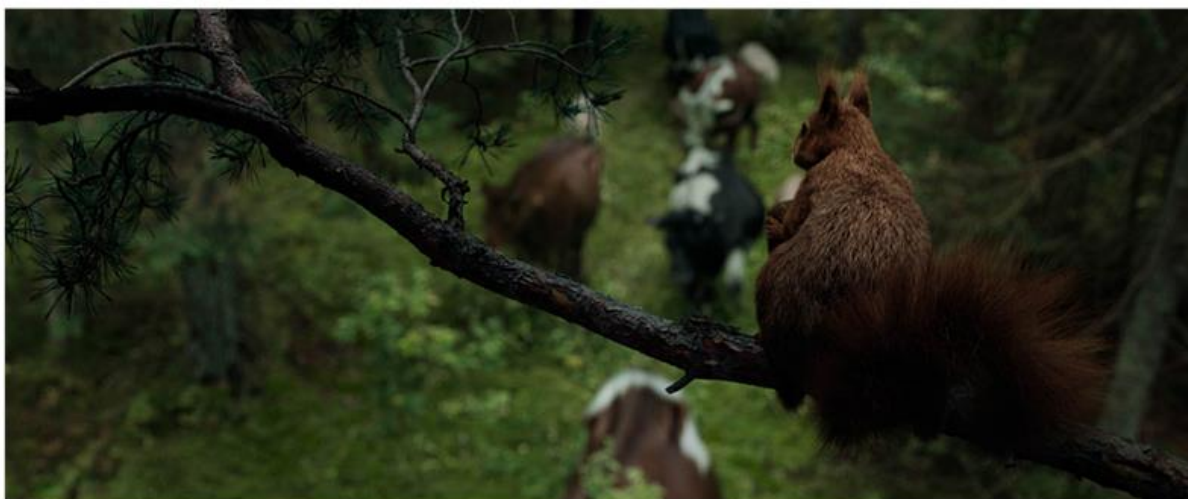
THE WITCHER: SEASON 3 | NETFLIX

GŁÓWNE REALIZACJE PLATIGE IMAGE S.A. – DZIAŁ REKLAMY

- **Żubr – Popłoch**

Platige Image S.A. zrealizowała kolejny spot wizerunkowy dla marki Żubr we współpracy z agencją PZL. W najnowszej reklamie Studio Platige Image wygenerowało komputerowo wszystkie pojawiające się zwierzęta. Dynamiczny spot jest kontynuacją współpracy, która między Studiem Platige Image a Kompanią Piwowarską trwa już 20 lat.

Link: youtu.be/qZiFRQldW80



ŻUBR | POPŁOCH

- **GMC – It Is There**

Platige Image S.A. zrealizowała sekwencję początkową w najnowszej reklamie amerykańskiej marki samochodów – GMC. Cyfrowe efekty 3D zostały zrealizowane na silniku Unreal Engine 5. Projekt został pozyskany dzięki działającemu od ponad roku na amerykańskim rynku zespołowi Platige USA.

Link: youtu.be/-IDrwoFKFQA



GMC | IT IS THERE

- **Lamborghini – From Now On**

Studio Platige Image podjęło współpracę z Lamborghini przy produkcji reklamy promującej najnowszy, elektryczny model samochodu włoskiej marki: Lamborghini Revuelto. Platige Image S.A. była odpowiedzialna za przygotowanie 130 ujęć VFX. Spot został wyreżyserowany przez Alessandro Paccianiego i wyprodukowany przez Karen Films we współpracy z agencją Beyond the Line oraz La Dictateur.

Link: youtu.be/sitXeGjm4Mc

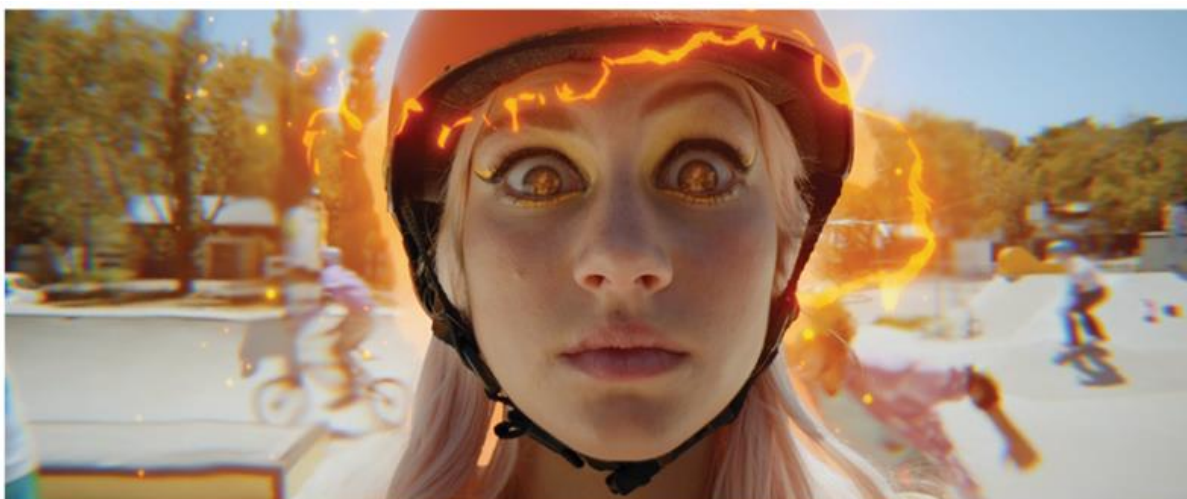


LAMBORGHINI | FROM NOW ON

- **Pokemon TCG – There’s a Collection in Everyone**

Studio Platige Image zrealizowało ujęcia VFX dla marki Pokemon Trading Card Game. Zespół zaprojektował set CGI oraz stworzył animacje 3D połączone z klasycznymi animacjami rysowanymi ręcznie.

Link: youtu.be/wXqmHruuAQo



POKEMON TCG | THERE'S A COLLECTION IN EVERYONE

- **Męskie Granie Orkiestra 2023 – Supermoce**

Platige Image S.A. podjęła współpracę z jednym z najbardziej rozpoznawalnych festiwali w Polsce, Męskie Granie w zakresie color gradingu. Hymnem tegorocznej edycji jest utwór *Supermoce* wykonywany przez Vito Bambino, Mrozu oraz Igo.

Link: youtu.be/pKqVj-ermPY



MĘSKIE GRANIE ORKIESTRA 2023 | SUPERMOCE

- **OLX – Wypożyczenie**

Studio dźwiękowe Soundly by Platige odpowiadało za realizację sound designu do majowej kampanii marki OLX *Marzenia do wypożyczenia*.

Link: youtu.be/nhARhHIO_3M



OLX | WYPOŻYCZENIE

- **Play dla firm – kwiecień**

Zespół studia dźwiękowego Soundly by Platige współpracował z marką telefonii komórkowej Play przy kwietniowym spocie promującym ofertę Play dla Firm, realizując sound design.

Link: youtu.be/mqO9uZd65vo



PLAY DLA FIRM | KWIECIEŃ

- **OLX – Remonty**

Studio dźwiękowe Soundly by Platige odpowiadało za realizację sound designu do kampanii marki OLX dotyczącej fachowców.

Link: youtu.be/PG9oCAOrT6s



OLX | REMONTY

- **Otomoto – Cadillac**

Zespół dźwiękowy Soundly by Platige zrealizował sound design do nowej odsłony kampanii wizerunkowej Otomoto *Prawdziwe historie*.

Link: youtu.be/qsVqg6jJP8Y



OTOMOTO | CADILLAC

- **OLX – Noclegi**

Studio dźwiękowe Soundly by Platige zrealizowało sound design oraz konsultację muzyczną dla kampanii OLX. Utwór wykorzystany w spocie został znaleziony i zaproponowany przez zespół realizatorski Soundly by Platige. W reklamie występuje znany wokalista Vito Bambino.

Link: youtu.be/Zb6IP6N0pzc



OLX | NOCLEGI

- **Allegro – radio**

Zespół studia dźwiękowego Soundly by Platige zrealizował kilka 15-sekundowych spotów radiowych dla marki Allegro. Studio podjęło się konsultacji muzycznej i montażu zaproponowanej przez nich muzyki, zrealizowało nagrania lektorów i aktorów, w tym Poli Błasik.

GŁÓWNE REALIZACJE PLATIGE IMAGE S.A. - DZIAŁ PLATIGE EVENTS / BROADCAST

• Polsat Sport | Oprawa wizualna Studio

W ramach trwającej od 2018 roku współpracy z Polsat Sport, Zespół Platige Image stworzył oprawy wirtualnego studia dla najważniejszych sportowych wydarzeń sezonu, takich jak:

- CEV Champions League Final 2023
- UEFA Champions League Final 2023
- Konferencja FIBA
- Fortuna 1liga - transmisja multiligi

Realizacje powstają w oparciu o systemy Vizrt. Wykorzystywana w studio technologia pozwala na wyświetlanie grafik nie tylko na imponującym, 24-metrowym videowallu w rozdzielczości 4x4 UHD, ale w przestrzeni całego, 700-metrowego studia, w formie trójwymiarowych obiektów, m.in. na podłodze, stole prowadzących i suficie.



POLSAT CEV SUPERFINAL STUDIO

• Strategic Ark 2023

Zespół Events & Broadcast zrealizował oprawę wizualną i kompleksową produkcję konferencji Strategic Ark 2023. Wydarzenie organizowane jest przez Polski Instytut Spraw Międzynarodowych, który zajmuje się sytuacją geopolityczną Polski i jej sąsiadów.



STRATEGIC ARK 2023

- **Coupe de France**

Zespół Events & Broadcast zaprojektował cyfrowo wygenerowane bannery z okazji Pucharu Francji w piłce nożnej, organizowanego przez Francuski Związek Piłki Nożnej.



COUPE DE FRANCE

- **CONCACAF Champions Cup Final**

Zespół Events & Broadcast zaprojektował bannery na finał Ligi Mistrzów CONCACAF zrzeszającej czołowe kluby pochodzące z krajów obu Ameryk.



CONCACAF CHAMPIONS CUP FINAL

- **Polsat SuperHit Festiwal**

Zespół Events & Broadcast stworzył i zrealizował scenografię w technologii Virtual Set do spotu promującego Festiwal Polsat SuperHit.



POLSAT SUPERHIT FESTIWAL

GŁÓWNE REALIZACJE PLATIGE IMAGE S.A. - DZIAŁ ENTERTAINMENT

- **Warhaven – Official Cinematic Trailer**

Spółka Platige Image S.A. stworzyła trailer do gry *Warhaven* dla Nexon - południowokoreańskiego studia produkującego gry. Wszystkie sceny, które widać w trailerze zostały nakręcone w studio Motion Capture Platige, a dzięki silnikowi Unreal Engine zespół Entertainment stworzył animacje, które widać w zwiastunie gry. Studio Platige Image było odpowiedzialne za kompleksową realizację trailera.

Link: youtu.be/mPz3Pb67uNM



WARHAVEN | OFFICIAL CINEMATIC TRAILER

- **The Witcher: Season 3 – Opening Symbols | Netflix**

Studio Platige Image było odpowiedzialne za przygotowanie sekwencji tytułowej w kolejnym, trzecim już sezonie hitowego przeboju Netflix. Zespół Entertainment stworzył klimatyczne animacje wiedźminowych symboli. Podobnie jak w latach ubiegłych, jeden symbol przypisany jest do jednego odcinka.

Link: youtu.be/2yYoPTzAN7g



THE WITCHER: SEASON 3 – OPENING SYMBOLS | NETFLIX

5.1.3 Działania marketingowe, sukcesy i nagrody, publikacje w mediach dotyczące Grupy Platige Image

1. DZIAŁANIA MARKETINGOWE

W drugim kwartale 2023 roku, działania marketingu skupiały się wokół promocji projektów zrealizowanych przez Platige Image S.A oraz prezentacji nowego studia Motion Capture i rebrandingu studia dźwiękowego Soundly by Platige.

PROJEKTY SPECJALNE PLATIGE IMAGE S.A.

- **Game Cinematic Showreel**

Spółka Platige Image S.A. przygotowała montaż najlepszych zwiastunów do gier komputerowych zrealizowanych w 2022 roku. Prezentowane fragmenty trailerów zostały wygenerowane komputerowo lub nagrane na planie zdjęciowym z cyfrowymi efektami specjalnymi.

Link: <https://www.youtube.com/watch?v=KNV9Jno99xg>



GAME CINEMATIC SHOWREEL

- **Unreal Engine Showreel**

Platige Image S.A. zrealizowała montaż produkcji stworzonych na silniku czasu rzeczywistego Unreal Engine.

Link: youtu.be/xJ iy1ONxJM



UNREAL ENGINE SHOWREEL

- **Commercials Showreel**

Spółka Platige Image S.A. przygotowała montaż filmów zrealizowanych na rynek reklamowy. W showreelu znalazły się spoty z 2022 roku. Duża część projektów pokazanych w montażu to międzynarodowe kampanie pozyskane przez zespół Platige USA.

Link: youtu.be/pADVQw7-rqg



COMMERCIALS SHOWREEL

- **Shadow & Bone VFX Breakdown**

Platige Image S.A. zrealizowała cyfrowe efekty specjalne do drugiego sezonu popularnego serialu *Shadow & Bone* dla platformy Netflix. W VFX breakdownie zostały zaprezentowane ujęcia przed i po dodaniu wygenerowanych komputerowo efektów.

Link: youtu.be/ArJrOBtsOW4

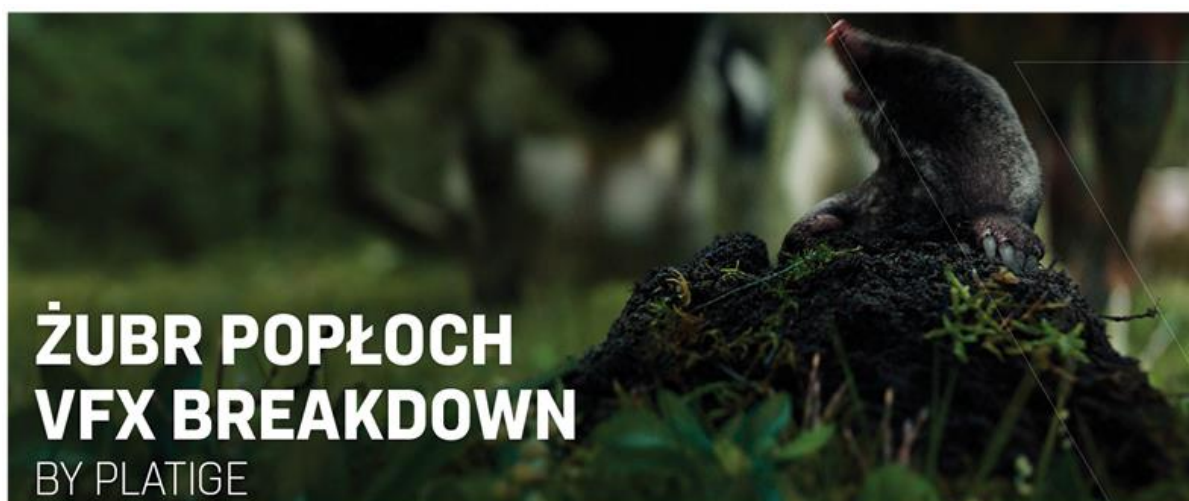


SHADOW & BONE VFX BREAKDOWN

- **Żubr Popłoch VFX Breakdown**

Studio Platige Image przygotowało promocyjny materiał filmowy pokazujący proces powstawania efektów wizualnych w spocie reklamowym marki Żubr. W przekrojowym VFX breakdownie zaprezentowano materiał zdjęciowy, a następnie nałożono na niego poszczególne warstwy graficzne.

Link: youtu.be/96zaNEI-3tI



ŻUBR POPŁOCH VFX BREAKDOWN

- **The Untold Story of Platige**

Na zakończenie obchodów 25-lecia Studio przygotowało wyjątkowy film prezentujący historię Platige Image. W montażu zostały pokazane archiwalne zdjęcia zespołu, pierwsze projekty graficzne oraz wielokrotnie nagradzane filmy krótkometrażowe i reklamowe. W filmie zobaczymy także wypowiedzi zespołu Platige Image.

Link: youtu.be/J81tM2j1Ftw



THE UNTOLD STORY OF PLATIGE

- **Platige Motion Capture Teaser Studio Reveal**
Platige Motion Capture Studio Reveal

W ramach promocji nowego studia Motion Capture zespół Platige Image przygotował wyjątkowy film pokazujący możliwości nagraniowe studia, a także zaprezentował jak w innowacyjnej przestrzeni pracują kaskaderzy wraz z ekipą techniczną.

Link: youtu.be/uOJLsMrk00c youtu.be/x0-dmb7fyS4



PLATIGE MOTION CAPTURE STUDIO REVEAL

2. SUKCESY I NAGRODY

• D&AD AWARDS

Projekt *G'day Short Film* zrealizowany przez Platige Image S.A. dla rządowej agencji turystycznej Tourism Australia pojawił się na shortliście prestiżowego konkursu D&AD Awards. Wyróżnienie zostało przyznane w kategorii Entertainment Use of Talent & Influencers oraz Animation: Characters & Creatures.

3. WYDARZENIA Z UDZIAŁEM PRZEDSTAWICIELI STUDIA PLATIGE IMAGE S.A.

- **Martyna Kryska-Badowska, Head of HR**, opowiadała o swojej pracy w Studio Platige Image w programie **Faux Paux** na kanale **Polsat Games**,
- **Jacek Onaszkiewicz i Wojciech Chołasiński, realizatorzy dźwięku**, opowiedzieli o swojej pracy oraz roli dźwięku w produkcjach reklamowych w rozmowie z portalem **Little Black Book**,
- **Arkadiusz Arciszewski, VFX Supervisor**, opowiedział o AI oraz możliwościach wynikających z wykorzystania nauczania maszynowego w realizacjach CG i VFX, podcast został nagrany przez **NCBR Ideas**,
- **Elżbieta Trosińska i Filip Mikołajczak**, producentka i koordynator nowego studia Motion Capture opowiedzieli o możliwościach innowacyjnej przestrzeni i technologii oraz jej wykorzystaniu w projektach filmowych i gamingowych, w rozmowie dla **WP Film**.

Studio Platige Image uczestniczyło w ośmiu wydarzeniach branżowych:

- FMX Stuttgart
- OFF Camera. Pro Industry
- Animayo Festival
- Digital Dragons
- NCBR Ideas
- Unreal Engine Meetup London
- Annecy International Film Festival
- WiedźminFest

Na trzech z powyższych wydarzeń Zespół Studia wystąpił z prezentacją firmową. Na OFF Camera w ramach Pro Industry Mateusz Tokarz (Head of CG) opowiedział o VFX w serialu *Wiedźmin* oraz wziął udział w dyskusji o wykorzystaniu AI w produkcji i postprodukcji. W trakcie festiwalu Annecy, Vladimir Valovic (Head of 2D) opowiedział o compositingu w projekcie *Tourism Australia* na scenie Foundry. Marina Borokhova (Senior Producer) i Dominik Wawrzyniak (Lead Previz Artist) reprezentowali Studio Platige Image oraz promowali nowe studio motion capture na stoisku Polish Animation. Na konferencji Digital Dragons Zespół Platige Image był obecny ze stoiskiem rekrutacyjnym.

ESG info.pl

INFORMACJE I STRONY PRACOTWA REGULACJE DEFINICJE RAPORTY GŁASZKONTAKT

UN GLOBAL COMPACT
Network Poland
platige

Platige Image członkiem inicjatywy UN Global Compact

auto stuff.pl
LIFESTUFF ZADRA TESTY TECH PORADY

Lamborghini Revuelto w spocie reklamowym przygotowanym przez Platige Image

Platige Image zrealizowało postprodukcję oraz cyfrowe efekty specjalne do spotu reklamowego najnowszej odmiany legendarnej włoskiej marki. Dwumiesięczny trailer, za którego produkcję odpowiada Karen Film oraz agencja Beyond the Line i La Dictateur, w reżyserii Alessandro Pacciani został nakręcony w Hiszpanii i rozgrywał świat motoryzacji zapierającymi dech w piersiach efektami cyfrowymi i nowatorskim kunsztem artystycznym. W ciągu zaledwie kilku tygodni od premiery klip zgromadził oszałamiającą liczbę czterech milionów wyświetleń od internautów z całego świata.

FAUX PAUX
GOŚCINI FAUX PAUX: MARTYNA KRYSKA-BADOWSKA, PLATIGE IMAGE
polsat games

"The Real Magic Happens When We Infuse It with Our Creative Vision and Make It Dance to Our Tune"

Music & Sound 114

Soundly by Platige sound designers on Wojciech Chojałciński and Jacek Onaszkiewicz on frequency analysers ability to enhance both aesthetics and quality of sound

press.pl

NEWSY CZYTAJKA EVENTY NAJLEPSZA MEDIA WIMB SŁUPEK BAZA FIRM STUDA PRODUKCYJNE CSR SPRAWY

Platige Image spotem promuje warszawskie studio mocap

16.06.2023, 06:00

SIGNS.PL

Szybkie samochody, miasto przyszłości i wirtualne studia w showreel'u Platige Image

BRITISH CINEMATOGRAPHER

Platige Image showcases the potential of motion capture technology

Jun 15, 2023

MOTION CAPTURE STUDIO REVEAL
BY PLATIGE

FOCUS ON Business

Wiedza Ryzyka Ludzie Praca Nauka i Technologia Raporty Start-upy Polityka Video Blog

Jacek „Dzeksong” Onaszkiewicz nowym realizatorem dźwięku w Soundly by Platige

4 kwietnia 2023

stash

PERMANENT COLLECTION FREE TRIAL SUBSCRIBE SUBMIT ABOUT

Hold On as Alessandro Pacciani and Platige Image Launch the Lamborghini Revuelto

Posted on Wednesday, May 31, 2023

Get ready to have your senses shaken as director Alessandro Pacciani and the Platige Image VFX team unleash two minutes of fury and flash inspired by the new Lamborghini Revuelto and its 1015-horsepower hybrid V12 engine.

NowyMarketing
Where's the beef?

TERMINY E-COMMERCE SMALL BUSINESS MARKETING AUTOMATION WIRALNOŚĆ WOMARKET PRODUKTYWNOŚĆ E-COMMERCE 4.0 MARKETING STRATEGIE CUSTOMER EXPERIENCE

Platige Image pokazuje jak powstał najnowszy spot Żubra

inf.prasowa 26.05.2023 2 min czytania



4. PUBLIKACJE W MEDIACH

W raporcie za drugi kwartał 2023, niezależna agencja monitorująca obecność Platige Image S.A. odnotowała 113 publikacji w mediach polskich i zagranicznych w całości poświęconych działalności oraz realizacjom Studia. W tym samym okresie w polskich mediach ukazało się 855 publikacji ze wzmiankami o Studio Platige Image. Agencja przygotowała 17 informacji prasowych oraz zaaranżowała 7 wywiadów z pracownikami Studia Platige Image. Wartość ekwiwalentu reklamowego (AVE) ww. publikacji w drugim kwartale 2023 r. wyniosła ponad 3,9 mln zł, zaś zasięg ich dotarcia oszacowano na 49 milionów czytelników.

5.1.4 Pozostałe zdarzenia dotyczące Grupy Kapitałowej Platige Image

- **Uprawomocnienie się wyroku sądowego oddalającego powództwo przeciwko spółce Fatima Film Sp. z o.o. Sp.k.**

W dniu 17 kwietnia 2023 roku Spółka otrzymała informację o wydaniu w dniu 5 kwietnia 2023 roku zarządzenia stwierdzającego uprawomocnienie się wyroku Sądu Okręgowego w Warszawie III Wydział Cywilny z dnia 8 listopada 2022 roku, oddalającego w całości powództwo o zapłatę wytoczone przez Imaginew Internacional Unipessoal Lda z siedzibą w Portugalii przeciwko Fatima Film sp. z o.o. sp.k., w związku z umową dotyczącą koprodukcji animowanego filmu fabularnego pod tytułem "Fatima". Uprawomocnienie się powyższego wyroku nastąpiło z dniem 9 lutego 2023 roku.

- **Uchwała ZWZ Platige Image S.A. w sprawie wypłaty dywidendy z zysku netto za 2022 rok**

W dniu 24 kwietnia 2023 roku Zwyczajne Walne Zgromadzenie Spółki Platige Image S.A. (ZWZ) podjęło uchwałę w sprawie sposobu podziału zysku netto Spółki za rok obrotowy 2022. Zgodnie z podjętą uchwałą zysk netto Spółki osiągnięty w okresie od 1 stycznia 2022 r. do 31 grudnia 2022 r. w wysokości 9 276 132,47 zł został podzielony w następujący sposób:

- a) kwota w wysokości 4 058 833,00 zł została przeznaczona na wypłatę dywidendy dla akcjonariuszy (tj. 1,15 zł na jedną akcję),
- b) kwota w wysokości 5 217 299,47 zł została przeznaczona na kapitał zapasowy Spółki.

Dywidendą objętych zostało 3 529 420 akcji Spółki. Dzień dywidendy został ustalony na 2 czerwca 2023 r. Wypłata dywidendy nastąpiła zgodnie z ustalonym terminem, czyli 12 czerwca 2023 r.

Uchwała Zwyczajnego Walnego Zgromadzenia Spółki była zgodna z rekomendacją Zarządu Spółki podjętą w dniu 13 marca 2023 roku i uwzględniającą aktualną i przewidywaną sytuację finansową Spółki, realizowane projekty oraz planowane nakłady związane z realizacją Strategii rozwoju Platige Image S.A. na lata 2021-2025. Rekomendacja Zarządu została pozytywnie zaopiniowana przez Radę Nadzorczą Spółki w dniu 24 marca 2023 roku.

- **Aneks do Umowy Kredytowej z Powszechną Kasą Oszczędności BANK POLSKI S.A.**

W dniu 16 maja 2023 r. Platige Image S.A. podpisała z Powszechną Kasą Oszczędności Bank Polski S.A. aneks do Umowy limitu kredytowego wielocelowego z grudnia 2019 roku („Aneks”). O zawarciu umowy limitu kredytowego wielocelowego i poprzednim aneksie do ww. umowy Emitent informował w raportach ESPI nr 20/2019 z dnia 20 grudnia 2019 roku oraz nr 27/2021 z dnia 16 grudnia 2021 r.

Na mocy podpisanego obecnie Aneksu podwyższono limit kredytowy wielocelowy do kwoty 14,5 mln zł (dotychczas 10,5 mln zł). W ramach limitu zostały udzielone sublimity na kredyt w rachunku bieżącym w walucie PLN do kwoty 14,5 mln zł, na kredyt obrotowy odnawialny w walutach PLN, USD lub EUR do kwoty 14,5 mln zł oraz na gwarancje bankowe w walucie PLN do kwoty 0,55 mln zł. Maksymalne limity zostały postawione do dyspozycji Spółki po zaktualizowaniu dokumentacji dotyczącej zabezpieczeń umowy. Aktualny okres udostępnienia limitu kredytowego trwa do dnia 19 grudnia 2023 r.

- **Inwazja Federacji Rosyjskiej na Ukrainę**

Konflikt zbrojny między Federacją Rosyjską a Ukrainą nadal trwa. Działania wojenne i związane z nimi sankcje gospodarcze, już nieco w mniejszym stopniu, jednak nadal mają negatywny wpływ na gospodarkę światową i krajową. Na dzień publikacji niniejszego raportu Grupa Platige Image nie posiadała w swoim portfolio żadnych projektów realizowanych na rynkach krajów konfliktu zbrojnego ani nie posiada kontrahentów z tych rynków. Nadal, pomimo następującej stabilizacji gospodarczej, obserwujemy ryzyko wahań kursu polskiej waluty, oraz utrzymujący się wysoki poziom inflacji krajowej. W następstwie tego ceny towarów i usług nadal są wysokie, co przekłada się na wyższe koszty realizowanych przez Grupę Kapitałową Platige Image projektów. Nie jest możliwe przedstawienie precyzyjnych danych liczbowych dotyczących potencjalnego, pośredniego wpływu obecnej sytuacji na wyniki Spółki i Grupy Kapitałowej Platige Image. Na dzień publikacji raportu, w ocenie Zarządu Spółki Platige Image S.A. sytuacja ta i jej skutki nie wpływają istotnie negatywnie na założenia dotyczące kontynuacji działalności Spółki i Grupy Kapitałowej.

5.1.5 Wybrane zdarzenia po dniu bilansowym jakie miały miejsce w Spółce Platige Image S.A. i Grupie Kapitałowej Platige Image

Na dzień publikacji raportu okresowego, poza podwyższeniem kapitału zakładowego Spółki Platige Image S.A., o czym szerzej w pkt. 1 niniejszego raportu okresowego, miały miejsce poniższe istotne zdarzenia po dniu bilansowym:

- **Zawarcie umowy z firmą audytorską**

W dniu 25 lipca 2023 r. Platige Image S.A. zawarła z Misters Auditor Adviser Spółka z o.o. z siedzibą w Warszawie, wpisaną na listę firm audytorskich prowadzoną przez Polską Agencję Nadzoru Audytowego pod numerem 3704, umowę o przeprowadzenie badań jednostkowych i skonsolidowanych sprawozdań finansowych odpowiednio Spółki i Grupy Kapitałowej Platige Image za rok obrotowy 2023 i 2024. Wybór firmy audytorskiej nastąpił na podstawie uchwały Rady Nadzorczej Spółki z dnia 17 lipca 2023 roku, podjętej zgodnie z wymogami ustawy z dnia 29 września 1994 roku o rachunkowości.

5.2 Omówienie wyników finansowych Spółki i Grupy Kapitałowej Platige Image oraz czynników i zdarzeń, które miały istotny na nie wpływ

5.2.1 Omówienie skonsolidowanych wyników finansowych Grupy Platige Image

Przychody

Kwartalnie w okresie od 1 kwietnia do 30 czerwca 2023 roku

W drugim kwartale 2023 roku Grupa Kapitałowa Platige Image zrealizowała łączne przychody ze sprzedaży w wysokości 40,5 mln zł, które były wyższe o 7,4 mln zł, tj. o 22% w stosunku do drugiego kwartału roku ubiegłego. Przychody osiągnięte przez Grupę Kapitałową w drugim kwartale 2023 były najwyższymi kwartalnymi przychodami od początku jej istnienia.

Wyższe przychody Grupy Kapitałowej są w głównej mierze wynikiem wyższych przychodów zrealizowanych w Spółce Platige Image S.A., gdzie wszystkie działalności odnotowały wzrosty przychodów w stosunku do drugiego kwartału ubiegłego roku. Znacząco wyższe były również przychody z prowadzonej w Stanach Zjednoczonych działalności, co odnotowała spółka Platige USA LLC.

Narastająco w okresie od 1 stycznia do 30 czerwca 2023 roku

Narastająco, w okresie od 1 stycznia do 30 czerwca 2023 roku Grupa Kapitałowa Platige Image zrealizowała łączne przychody ze sprzedaży w wysokości 73,2 mln zł, które były wyższe o 7,1 mln zł, tj. o 11% w stosunku do analogicznego okresu roku ubiegłego.

Wyższe przychody pierwszego półrocza to głównie wynik wyższej sprzedaży jaki Grupa Kapitałowa wypracowała w drugim kwartale.

Spółka Platige Image S.A. w ramach dostępnego bankowego limitu skarbowego na produkty ograniczające ryzyko walutowe, zawiera transakcje ograniczające ryzyko spadku przychodów realizowanych w walucie USD.

Koszty działalności operacyjnej i marża na sprzedaży

Kwartalnie w okresie od 1 kwietnia do 30 czerwca 2023 roku

W drugim kwartale 2023 roku Grupa Platige Image wygenerowała zysk na sprzedaży w wysokości 4,1 mln zł, który był o 0,8 mln zł wyższy od zysku jaki Grupa Kapitałowa wypracowała w drugim kwartale 2022 roku.

Suma kosztów operacyjnych w omawianym okresie wyniosła 36,4 mln zł i była wyższa w stosunku do drugiego kwartału roku ubiegłego o 6,6 mln zł, tj. o 22%. Wyższe koszty odnotowane zostały w Spółce Platige Image S.A. oraz w amerykańskiej spółce Platige USA LLC głównie jako efekt rozwoju działalności prowadzonej przez spółkę. Wyższe koszty operacyjne w Spółce Platige Image były wynikiem rozwoju działalności Spółki a także wpływu sytuacji gospodarczej na świecie i w kraju (utrzymujący się słaby kurs polskiej waluty oraz, choć stabilizujący się, to jednak nadal wysoki wskaźnik inflacji), która wymusiła wysokie ceny towarów i usług, w tym usług produkcyjnych oraz licencji technicznych.

Wzrost kosztów został odnotowany na wszystkich pozycjach kosztowych, poza podatkami i opłatami, w szczególności na pozycji usług obcych i wynagrodzeniach.

Koszty usług obcych wyniosły 22,4 mln zł i były o 3,9 mln zł, tj. o 21% wyższe od kosztów wygenerowanych przez Grupę Kapitałową w analogicznym okresie roku ubiegłego. Na wzrost tej pozycji złożyły się głównie wyższe koszty usług obcych w Spółce Platige Image będące konsekwencją zwiększenia realizacji projektów i wzrostu cen usług

oraz wyższe koszty usług obcych odnotowane w spółce Platige USA LLC, odzwierciedlające znaczący rozwój działalności spółki.

Koszty wynagrodzeń wyniosły 10,3 mln zł i były o 2,0 mln zł, tj. o 23% wyższe od kosztów odnotowanych przez Grupę Platige Image w drugim kwartale 2022 roku. Wyższe koszty wynagrodzeń to głównie efekt zwiększenia zasobów wewnętrznych przy realizacji projektów w Spółce Platige Image oraz wzrostu zatrudnienia etatowego (w drugim kwartale 2023 średnie zatrudnienie w Grupie Kapitałowej wzrosło o 16 etatów w stosunku do średniego zatrudnienia analogicznego okresu roku ubiegłego).

W ujęciu względnym, w odniesieniu do sprzedaży (czyli jako procent sprzedaży) koszty operacyjne Grupy Platige Image pozostały na poziomie drugiego kwartału ubiegłego roku, wynosząc 90% sprzedaży.

Relatywnie do sprzedaży wszystkie kategorie kosztowe poza amortyzacją utrzymały się na poziomie drugiego kwartału roku ubiegłego, bądź były niższe.

Udział kosztów usług obcych i wynagrodzeń w sprzedaży razem wyniósł 81%, pozostając tym samym na poziomie drugiego kwartału roku ubiegłego. Udział usług obcych w sprzedaży spadł z 56% do 55% sprzedaży, natomiast udział wynagrodzeń pozostał na poziomie drugiego kwartału ubiegłego roku i wyniósł 25%.

Powyższe wyliczenia zaprezentowano w poniższej tabeli (w tys. zł):

	01.04.2023- 30.06.2023	% sprzedaży	01.04.2022- 30.06.2022	% sprzedaży	zmiana nominalna	% zmiana
B Koszty działalności operacyjnej	36 394	90%	29 813	90%	6 581	22%
I. Amortyzacja	1 478	4%	976	3%	502	51%
II. Zużycie materiałów i energii	831	2%	663	2%	168	25%
III. Usługi obce	22 438	55%	18 567	56%	3 871	21%
IV. Podatki i opłaty	394	1%	461	1%	(67)	(14%)
V. Wynagrodzenia	10 290	25%	8 348	25%	1 942	23%
VI. Ubezpieczenia społeczne i inne świadczenia	626	2%	551	2%	75	14%
VII. Pozostałe koszty rodzajowe	337	1%	247	1%	89	36%
VIII. Wartość sprzedanych towarów i materiałów	-	-	-	-	-	-
C. Zysk (strata) ze sprzedaży (A-B)	4 065	10%	3 237	10%	827	26%

Narastająco w okresie od 1 stycznia do 30 czerwca 2023 roku

Narastająco, w okresie od 1 stycznia do 30 czerwca 2023 roku Grupa Platige Image wypracowała 2,5 mln zł zysku na sprzedaży, który był o 1,2 mln zł niższy od zysku osiągniętego przez Grupę Kapitałową w analogicznym okresie roku ubiegłego. Niższy zysk na sprzedaży w pierwszym półroczu bieżącego roku to efekt straty na sprzedaży jaką Grupa Kapitałowa wygenerowała w pierwszym kwartale w stosunku do osiągniętego w analogicznym okresie roku ubiegłego zysku na sprzedaży, czego powodem były przesunięcia w realizacji projektów w 2023 roku.

Suma kosztów operacyjnych w okresie od 1 stycznia do 30 czerwca 2023 roku wyniosła 70,7 mln zł i była o 8,3 mln zł, tj. o 13% wyższa w stosunku do analogicznego okresu roku ubiegłego. Na wzrost kosztów miały wpływ głównie wyższe koszty Spółki Platige Image oraz spółki Platige USA LLC, w efekcie rozwoju realizowanych projektów i wzrostu cen zakupowanych usług, w szczególności w Spółce Platige Image.

Wyższe koszty to głównie wyższe o 4,5 mln zł, tj. o 28% koszty wynagrodzeń, które wzrosły do poziomu 20,2 mln zł oraz wyższe o 2,1 mln zł, tj. o 5% koszty usług obcych, które wyniosły 43,4 mln zł. W tej kategorii kosztowej zauważalny był wpływ wysokiej inflacji krajowej.

W ujęciu względnym w odniesieniu do sprzedaży (czyli jako procent sprzedaży) koszty wzrosły z poziomu 94% z okresu od 1 stycznia do 30 czerwca 2022 roku do poziomu 97% sprzedaży okresu od 1 stycznia do 30 czerwca 2023 roku. Relatywnie do sprzedaży, wszystkie kategorie kosztowe poza wynagrodzeniami i amortyzacją były niższe (m.in. koszty usług obcych), bądź utrzymały się na porównywalnym poziomie. Koszty wynagrodzeń wzrosły z poziomu 24% do 28% sprzedaży, natomiast koszty usług obcych spadły z 62% do 59%.

W ujęciu względnym w odniesieniu do sprzedaży (czyli jako procent sprzedaży) koszty operacyjne, w stosunku do kosztów operacyjnych bez Programu Motywacyjnego ujętego w 2022 roku wzrosły z 94% do 97% sprzedaży.

Powyższe wyliczenia zaprezentowano w tabeli poniżej (w tys. zł):

	01.01.2023- 30.06.2023	% sprzedaży	01.01.2022- 30.06.2022	% sprzedaży	zmiana nominalna	% zmiana
B Koszty działalności operacyjnej	70 684	97%	62 401	94%	8 283	13%
I. Amortyzacja	2 894	4%	1 901	3%	993	52%
II. Zużycie materiałów i energii	1 706	2%	1 304	2%	402	31%
III. Usługi obce	43 391	59%	41 271	62%	2 120	5%
IV. Podatki i opłaty	510	1%	566	1%	(56)	(10%)
V. Wynagrodzenia	20 218	28%	15 765	24%	4 453	28%
VI. Ubezpieczenia społeczne i inne świadczenia	1 339	2%	1 053	2%	286	27%
VII. Pozostałe koszty rodzajowe	626	1%	541	1%	85	16%
VIII. Wartość sprzedanych towarów i materiałów	-	-	-	-	-	-
C. Zysk (strata) ze sprzedaży (A-B)	2 485	3%	3 697	6%	(1 212)	(33%)

Pozostałe przychody i koszty operacyjne

W drugim kwartale 2023 roku Grupa Platige Image, podobnie jak w drugim kwartale ubiegłego roku, odnotowała dodatnie saldo pozostałych przychodów i kosztów operacyjnych, które wyniosło 0,3 mln zł i było o 0,1 mln zł wyższe od salda jakie Grupa Kapitałowa odnotowała w roku ubiegłym.

Narastająco, w okresie od 1 stycznia do 30 czerwca 2023 roku, Grupa Platige Image odnotowała dodatnie saldo pozostałych przychodów i kosztów operacyjnych w wysokości 1,1 mln zł, które było o 0,7 mln zł wyższe od salda odnotowanego w analogicznym okresie roku ubiegłego. Na wzrost ten w głównej mierze złożyło się częściowe rozwiązanie przez Spółkę Platige Image w pierwszym kwartale 2023 roku wartości rezerwy utworzonej na zobowiązania wynikające z produkcji filmowej i wykazanej przez Spółkę w Jednostkowym Raporcie Rocznym za 2018 rok (w nocy 25).

Zysk EBITDA

Kwartalnie w okresie od 1 kwietnia do 30 czerwca 2023 roku

W drugim kwartale 2023 roku Grupa Platige Image odnotowała zysk EBITDA w wysokości 5,8 mln zł, który był wyższy o 1,4 mln zł, tj. o 31% w porównaniu z zyskiem EBITDA osiągniętym w drugim kwartale roku ubiegłego. Marża EBITDA była o 1,0 pkt% wyższa i wyniosła 14,4%.

Narastająco w okresie od 1 stycznia do 30 czerwca 2023 roku

Narastająco, w okresie od 1 stycznia do 30 czerwca 2023 roku EBITDA wyniosła 6,4 mln zł, z marżą EBITDA na poziomie 8,8%. Wynik EBITDA był o 0,6 mln zł, tj. o 9% wyższy w stosunku do analogicznego okresu ubiegłego roku, gdzie EBITDA wyniosła 5,9 mln zł, a jej marża była na poziomie 8,9%.

EBITDA pierwszego półrocza 2023 roku w stosunku do EBITDA pierwszego półrocza roku ubiegłego skorygowanej o niegotówkowe koszty Programu Motywacyjnego była na porównywalnym poziomie, przy czym jej marża EBITDA była niższa o 0,9 pkt% od skorygowanej marży EBITDA pierwszego półrocza 2022 roku.

Przychody i koszty finansowe

Kwartalnie w okresie od 1 kwietnia do 30 czerwca 2023 roku

W drugim kwartale 2023 roku Grupa Platige Image wykazała ujemne saldo przychodów i kosztów finansowych, które wyniosło 0,4 mln zł. W roku ubiegłym koszty z działalności finansowej zostały w całości pokryte uzyskanymi przychodami finansowymi (saldo nieco powyżej zera). Na ujemne saldo bieżącego okresu w głównej mierze złożyły się koszty odsetek od leasingów i kredytów w wysokości 0,3 mln zł oraz ujemne różnice kursowe.

Narastająco w okresie od 1 stycznia do 30 czerwca 2023 roku

Narastająco, w okresie od 1 stycznia do 30 czerwca 2022 roku Grupa Kapitałowa Platige Image wygenerowała ujemne saldo z działalności finansowej, które wyniosło 0,5 mln zł i było o 0,3 mln zł wyższe od ujemnego salda wygenerowane w analogicznym okresie roku ubiegłego. Na ujemne saldo pierwszego półrocza 2022 roku złożyły się głównie odsetki od leasingów i kredytów w wysokości 0,4 mln zł oraz ujemne różnice kursowe w wysokości 0,1 mln zł.

Podatek dochodowy

W pierwszym półroczu 2023 roku Grupa Platige Image wykazała 0,4 mln zł podatku dochodowego, z czego 0,7 mln zł stanowił podatek bieżący. Wykazany przez Grupę Kapitałową podatek dochodowy był o 0,3 mln zł niższy od podatku dochodowego wygenerowanego w analogicznym okresie roku ubiegłego.

Zysk netto

Kwartalnie w okresie od 1 kwietnia do 30 czerwca 2023 roku

W drugim kwartale 2023 roku Grupa Platige Image wypracowała 3,9 mln zł zysku netto, który był o 1,3 mln zł, tj. o 51% wyższy od zysku netto wygenerowanego w drugim kwartale 2022 roku. Wpływ na to miał przede wszystkim wyższy o 0,9 mln zł wynik na działalności operacyjnej przy niższym o 0,4 mln zł wyniku z działalności finansowej oraz niższy o 0,5 mln zł podatek dochodowy i o 0,3 mln zł niższe udziały mniejszości.

Narastająco w okresie od 1 stycznia do 30 czerwca 2023 roku

Narastająco, w okresie od 1 stycznia do 30 czerwca 2023 roku Grupa Platige Image odnotowała zysk w wysokości 2,4 mln zł, który dzięki dobrym wynikom drugiego kwartału udało się zbliżyć do poziomu zysku netto z ubiegłego roku, który był o 0,1 mln zł wyższy i wyniósł 2,5 mln zł.

Bilans, wybrane pozycje

Wartości niematerialne i prawne

Na dzień 30 czerwca 2023 roku wartości niematerialne i prawne Grupy Platige Image wyniosły 3,2 mln zł i były wyższe o 2,3 mln zł od stanu na dzień 30 czerwca 2022 roku. Wzrost ten jest efektem oddanych do użytkowania w trzecim i czwartym kwartale 2022 roku narzędzi R&D powstałych jako wynik wewnętrznych prac rozwojowych Spółki Platige Image.

Rzeczowe aktywa trwałe

Na dzień 30 czerwca 2023 roku rzeczowe aktywa trwałe Grupy Platige Image wynosiły 27,6 mln zł i były o 0,6 mln zł wyższe od stanu z dnia 30 czerwca 2022 roku, głównie w wyniku nabytych aktywów trwałych przez Spółkę Platige Image.

Należności krótkoterminowe

Na dzień 30 czerwca 2023 roku należności krótkoterminowe Grupy Platige Image wynosiły 26,4 mln zł i były wyższe od stanu na dzień 30 czerwca 2022 roku o 3,3 mln zł. Wzrost ten w głównej mierze jest wynikiem wyższych o 3,2 mln zł należności z tytułu dostaw i usług związanych głównie z działalnością Spółki Platige Image oraz amerykańskiej spółki Platige USA LLC.

Środki pieniężne i inne aktywa pieniężne

Na dzień 30 czerwca 2023 roku Grupa odnotowała saldo gotówki w wysokości 4,5 mln zł, które było o 1,4 mln zł niższe od stanu na dzień 30 czerwca 2022 roku i o 2,9 mln zł od stanu na dzień 31 grudnia 2022 roku.

Zobowiązania długoterminowe

Na dzień 30 czerwca 2023 roku zobowiązania długoterminowe Grupy Platige Image, na które składają się zobowiązania z tytułu kredytów bankowych i leasingów wyniosły 3,7 mln zł i były o 0,7 mln zł niższe od stanu z dnia 30 czerwca 2022 roku, co było wynikiem reklasyfikacji zobowiązań długoterminowych związanych z leasingiem na zobowiązania krótkoterminowe. W stosunku do stanu z 31 grudnia 2022 roku zobowiązania długoterminowe wzrosły o 0,8 mln zł, co było efektem wzrostu zobowiązań kredytowych w walucie Euro o 0,8 mln zł w Spółce Platige Image SA.

Zobowiązania krótkoterminowe

Na dzień 30 czerwca 2023 roku zobowiązania krótkoterminowe Grupy Platige Image wyniosły 27,1 mln zł i były o 3,2 mln zł wyższe od stanu z 30 czerwca 2022 roku, na co w głównej mierze złożyły się wyższe o 2,4 mln zł zobowiązania związane z kredytami, pożyczkami i leasingiem odnotowane w Spółce Platige Image oraz wyższe o 0,6 mln zł zobowiązania z tytułu wynagrodzeń.

W stosunku do stanu z 31 grudnia 2022 roku, wynoszącego 26,3 mln zł, zobowiązania krótkoterminowe zwiększyły się o 0,8 mln zł. Wzrost ten jest głównie wynikiem wzrostu o 1,7 mln zł krótkoterminowego zadłużenia z tytułu kredytów bankowych i pożyczek oraz zobowiązań z tytułu wynagrodzeń o 0,3 mln zł, przy niższych o 0,8 mln zł zobowiązaniach z tytułu dostaw i usług i niższych o 0,5 mln zł zobowiązaniach z tytułu podatków i opłat.

Cash Flow, wybrane pozycje

Przepływy pieniężne netto z działalności operacyjnej

Kwartalnie w okresie od 1 kwietnia do 30 czerwca 2023 roku

Przepływy z działalności operacyjnej Grupy Kapitałowej Platige Image w drugim kwartale 2023 roku były ujemne i wyniosły 0,5 mln zł w stosunku do dodatnich przepływów jakie Grupa wygenerowała w analogicznym okresie roku ubiegłego, kiedy wyniosły 4,5 mln zł.

Na ujemne przepływy bieżącego okresu złożyła się w szczególności ujemna zmiana kapitału obrotowego w wysokości 3,4 mln zł oraz ujemna zmiana stanu rezerw (2,6 mln zł). W większości zostało to pokryte wygenerowanym przez Grupę zyskiem EBITDA wynoszącym 5,8 mln zł.

Narastająco w okresie od 1 stycznia do 30 czerwca 2023 roku

Przepływy z działalności operacyjnej Grupy Kapitałowej Platige Image w pierwszym półroczu 2023 roku, podobnie jak w analogicznym okresie roku ubiegłego były dodatnie i wyniosły 2,0 mln zł. Przepływy te były o 2,7 mln zł niższe od dodatnich przepływów jakie Grupa wygenerowała w analogicznym okresie roku ubiegłego.

Na dodatnie przepływy bieżącego okresu złożył się w szczególności zysk EBITDA w wysokości 6,4 mln zł wygenerowany przez Grupę Platige Image oraz ujemna zmiana kapitału obrotowego w wysokości 2,1 mln zł, a także ujemna zmiana stanu rezerw w wys. 1,8 mln zł.

Przepływy pieniężne netto z działalności inwestycyjnej

Kwartalnie w okresie od 1 kwietnia do 30 czerwca 2023 roku

Przepływy z działalności inwestycyjnej Grupy Kapitałowej Platige Image w drugim kwartale 2023 roku były ujemne i wyniosły 0,4 mln zł, podczas gdy w drugim kwartale roku ubiegłego przepływy te były dodatnie i wyniosły 0,7 mln zł.

Narastająco w okresie od 1 stycznia do 30 czerwca 2023 roku

Przepływy z działalności inwestycyjnej Grupy Kapitałowej Platige Image w pierwszym półroczu 2023 roku, podobnie jak w pierwszym półroczu roku ubiegłego były ujemne i wyniosły 1,2 mln zł. Na ujemne przepływy bieżącego okresu w głównej mierze złożyły się wydatki związane z nabyciem środków trwałych i wartości niematerialnych i prawnych w wysokości 1,3 mln zł, w szczególności nabyte w spółce Platige Image S.A.

Przepływy pieniężne netto z działalności finansowej

Kwartalnie w okresie od 1 kwietnia do 30 czerwca 2023 roku

Wydatki z działalności finansowej w Grupie Kapitałowej Platige Image w drugim kwartale 2023 roku były nieznacznie wyższe od wpływów z tej działalności, w konsekwencji czego przepływy te wyniosły 54 tys. zł. W ubiegłym roku wydatki z działalności finansowej znacznie przewyższyły wpływy, w konsekwencji czego przepływy netto z działalności finansowej w ubiegłym roku były ujemne i wyniosły 6,7 mln zł. Na ujemne przepływy bieżącego okresu złożyły się przede wszystkim dywidendy wypłacone akcjonariuszom w wys. 4,4 mln zł, w tym dywidenda wypłacona akcjonariuszom Spółki Platige Image S.A. w wys. 4,1 mln zł oraz spłaty rat leasingowych w wysokości 0,9 mln zł, przy wpływie (netto) 5,6 mln zł z tytułu kredytów i pożyczek (w tym kredytu obrotowego w Spółce Platige Image).

Narastająco w okresie od 1 stycznia do 30 czerwca 2023 roku

Przepływy z działalności finansowej w Grupie Kapitałowej Platige Image w pierwszym półroczu 2023 roku, podobnie jak w pierwszym półroczu roku ubiegłego były ujemne i wyniosły 3,6 mln zł. W roku ubiegłym przepływy te były na poziomie 3,7 mln zł. Na ujemne przepływy bieżącego okresu złożyły się przede wszystkim dywidendy wypłacone akcjonariuszom (przez Platige Image S.A. oraz Dobro Sp. z o.o.) w drugim kwartale w wysokości 4,4 mln zł, płatności z tytułu leasingu w wysokości 1,3 mln zł oraz otrzymane kredyty i pożyczki (netto) w wysokości 2,5 mln zł.

5.2.2 Omówienie jednostkowych wyników finansowych Spółki Platige Image S.A.

Przychody

Kwartalnie w okresie od 1 kwietnia do 30 czerwca 2023 roku

Przychody w Spółce Platige Image S.A. w drugim kwartale 2023 roku wyniosły 30,3 mln zł i były o 10,6 mln zł, tj. aż o 54% wyższe od przychodów jakie Spółka osiągnęła w analogicznym kwartale roku ubiegłego. Był to najlepszy kwartał pod względem wypracowanych przychodów w dziejach istnienia Spółki.

Wszystkie działalności Spółki odnotowały wzrost przychodów w stosunku do drugiego kwartału roku ubiegłego, w szczególności znaczące wzrosty odnotowane zostały na przychodach z cinematyków i VFX'ów realizowanych przez dział Platige Animation a także z projektów realizowanych przez dział Platige Entertainment. Znaczący wzrost odnotowano także z tytułu reklam i projektów realizowanych przez dział Platige Commercials. Wzrosty odnotowała również działalność eventowa, która powoli, po zastoju spowodowanym pandemią COVID, zaczyna się odradzać.

Narastająco w okresie od 1 stycznia do 30 czerwca 2023 roku

W pierwszym półroczu 2023 roku przychody w Spółce Platige Image S.A. wyniosły 51,1 mln zł i były o 14,0 mln zł, tj. o 38% wyższe niż przychody odnotowane w pierwszym półroczu ubiegłego roku. Do wzrostu tego w szczególności przyczyniły się wyższe przychody osiągnięte przez Spółkę w drugim kwartale, w szczególności z działalności realizowanej przez Platige Animation i Platige Entertainment.

Platige Image SA w ramach dostępnego bankowego limitu skarbowego na produkty ograniczające ryzyko walutowe, zawiera transakcje ograniczające ryzyko spadku przychodów realizowanych w walucie USD.

Koszty działalności operacyjnej i marża na sprzedaży

Kwartalnie w okresie od 1 kwietnia do 30 czerwca 2023 roku

W drugim kwartale 2023 roku Spółka Platige Image S.A. osiągnęła zysk na sprzedaży w wysokości 2,7 mln zł, który był o 2,5 mln zł wyższy od zysku wygenerowanego przez Spółkę w drugim kwartale ubiegłego roku. Wzrost zysku na sprzedaży jest efektem niższego wzrostu kosztów operacyjnych (wzrost o 41%) w stosunku do odnotowanego wzrostu przychodów (wzrost o 54%).

Suma kosztów operacyjnych w omawianym okresie w Platige Image S.A. wzrosła o 8,1 mln zł w stosunku do drugiego kwartału 2022 roku i wyniosła 27,6 mln zł. Wyższe koszty to efekt odnotowanego wzrostu kosztów na wszystkich pozycjach kosztowych, w szczególności na pozycji usług obcych oraz na wynagrodzeniach.

Usługi obce w drugim kwartale 2023 roku wyniosły 15,5 mln zł i były o 5,7 mln zł, tj. o 59% wyższe w stosunku do drugiego kwartału roku ubiegłego. Na wzrost ten miało wpływ większe zaangażowanie outsource przy realizowanych projektach oraz nadal utrzymujące się wysokie ceny usług, w szczególności usług produkcyjnych i licencji technicznych, będące skutkiem negatywnego wpływu sankcji i wojny na Ukrainie na sytuację gospodarczą na świecie i w kraju (stabilizująca się, choć nadal słaba wartość kursu polskiej waluty a także, choć również stabilizujący się to jednak nadal wysoki wskaźnik inflacji).

Koszty wynagrodzeń w drugim kwartale 2023 roku wyniosły 8,8 mln zł i były o 1,5 mln zł, tj. o 21% wyższe od kosztów wynagrodzeń odnotowanych przez Spółkę w analogicznym kwartale roku ubiegłego. Wyższe koszty wynagrodzeń to głównie efekt zwiększenia zasobów wewnętrznych przy realizacji projektów oraz wzrostu zatrudnienia etatowego (w drugim kwartale 2023 średnie zatrudnienie wzrosło o 7 etatów w stosunku do średniego zatrudnienia analogicznego okresu roku ubiegłego).

Wyższe o 0,5 mln zł były także koszty amortyzacji, co było wynikiem oddania do użytku w trzecim i czwartym kwartale 2022 roku wewnętrznych narzędzi R&D oraz oddanego do użytku w czwartym kwartale 2022 roku studia mocap.

W odniesieniu do sprzedaży, czyli jako procent sprzedaży, koszty całkowite spadły z 99% do 91% sprzedaży.

Narastająco w okresie od 1 stycznia do 30 czerwca 2023 roku

W pierwszym półroczu 2023 roku Spółka Platige Image S.A. wypracowała zysk na sprzedaży w wysokości 0,3 mln zł w stosunku do straty jaką Spółka wygenerowała w analogicznym okresie roku ubiegłego, która wyniosła 1,1 mln zł. Zysk na sprzedaży wygenerowany w omawianym okresie roku bieżącego jest wynikiem zysku na sprzedaży wygenerowanym przez Spółkę w drugim kwartale 2023 roku.

Koszty operacyjne Spółki Platige Image S.A. w okresie od 1 stycznia do 30 czerwca 2023 roku wyniosły 50,8 mln zł i były wyższe o 12,6 mln zł, tj. o 33% od kosztów poniesionych w analogicznym okresie roku 2022. Na wzrost ten znaczący wpływ miały wyższe koszty odnotowane przez Spółkę w drugim kwartale.

Wszystkie pozycje kosztowe odnotowały wzrosty, w szczególności koszty usług obcych (wzrost o 7,3 mln zł) oraz koszty wynagrodzeń (wzrost o 3,6 mln zł).

Na wyższe koszty usług obcych miało wpływ większe zaangażowanie outsource przy realizowanych projektach (w szczególności w drugim kwartale) a także wyższe ceny usług produkcyjnych, będące skutkiem negatywnego wpływu sankcji i wojny na Ukrainie na sytuację gospodarczą na świecie i w kraju (stabilizująca się, choć nadal słaba wartość kursu polskiej waluty a także, choć również stabilizujący się to jednak nadal wysoki wskaźnik inflacji).

Wyższe koszty wynagrodzeń to głównie efekt większego zaangażowania wewnętrznych zasobów przy realizacji projektów. W roku 2022 w pozycji wynagrodzeń ujmowane były koszty Programu Motywacyjnego 2019 – 2022. Wynagrodzenia w pierwszym półroczu 2023 roku były o 4,1 mln zł, tj. o 31% wyższe od wynagrodzeń bez kosztów Programu Motywacyjnego 2019 – 2022 ujętych w pierwszym półroczu 2022.

W odniesieniu do sprzedaży, czyli jako procent sprzedaży, koszty operacyjne spadły ze 103% do 99% sprzedaży, z czego udział największych pozycji kosztowych Spółki, czyli kosztów usług obcych i wynagrodzeń w sprzedaży razem spadł z 91% do 87% w bieżącym okresie.

W odniesieniu do sprzedaży, czyli jako procent sprzedaży, koszty operacyjne bez kosztów Programu Motywacyjnego ujętych w 2022 roku spadły ze 102% do 99% sprzedaży, z czego udział największych pozycji kosztowych Spółki, czyli kosztów usług obcych i wynagrodzeń bez kosztów Programu Motywacyjnego ujętych w 2022 roku w sprzedaży razem spadł z 89% do 87% w bieżącym okresie.

Pozostałe przychody i koszty operacyjne

Spółka Platige Image S.A. w drugim kwartale 2023 roku odnotowała ujemne saldo pozostałych przychodów i kosztów operacyjnych, które było na poziomie zbliżonym do zera, w stosunku do dodatniego salda jakie Spółka wygenerowała w drugim kwartale roku ubiegłego, wynoszącym 0,2 mln zł, na które złożyły się rozwiązane rezerwy i odpisy.

Narastająco, w okresie od 1 stycznia do 30 czerwca 2023 roku, w konsekwencji pierwszego kwartału Spółka Platige Image S.A., gdzie Spółka ujęła częściowe rozwiązanie wartości rezerwy utworzonej na zobowiązania wynikające z produkcji filmowej i wykazanej przez Spółkę w Jednostkowym Raporcie Rocznym za 2018 rok (w nocy 25), Spółka odnotowała dodatnie saldo pozostałych przychodów i kosztów operacyjnych w wysokości 0,7 mln zł, które było o 0,5 mln zł wyższe od salda wygenerowanego przez Spółkę w analogicznym okresie roku ubiegłego.

Zysk EBITDA

Kwartalnie w okresie od 1 kwietnia do 30 czerwca 2023 roku

W drugim kwartale 2023 roku Spółka Platige Image S.A. wygenerowała zysk EBITDA w wys. 4,2 mln zł, który był o 2,8 mln zł wyższy od zysku EBITDA wygenerowanego przez Spółkę w analogicznym okresie roku ubiegłego.

Marża EBITDA w drugim kwartale 2023 roku osiągnęła dwukrotny poziom marży EBITDA wypracowanej w drugim kwartale ubiegłego roku i wyniosła 13,8%.

Narastająco w okresie od 1 stycznia do 30 czerwca 2023 roku

W pierwszym półroczu 2023 roku Spółka Platige Image S.A. odnotowała 3,9 mln zł zysku EBITDA (marża EBITDA wyniosła 7,7%), który był o 3,0 mln zł wyższy od zysku EBITDA osiągniętego w analogicznym okresie roku ubiegłego, wynoszącego 1,0 mln zł z marżą EBITDA na poziomie 2,6%. Wyższy zysk EBITDA to efekt zysku EBITDA jaki Spółka wygenerowała w drugim kwartale 2023 roku.

Przychody i koszty finansowe

Kwartalnie w okresie od 1 kwietnia do 30 czerwca 2023 roku

W drugim kwartale 2023 roku Spółka Platige Image S.A. odnotowała dodatnie saldo przychodów i kosztów finansowych, które wyniosło 0,7 mln zł i było o 2,1 mln zł niższe od dodatniego salda jakie Spółka odnotowała w drugim kwartale roku ubiegłego. Niższe saldo to głównie efekt niższych o 0,8 mln zł dywidend od spółek zależnych (w roku ubiegłym ujęta dywidenda od spółki Platige Sp. z o.o. Sp. k., której brak w bieżącym okresie nieco zrównany wyższą o 0,2 mln zł dywidendą od spółki Dobro Sp. z o.o.) a także wpływ salda różnic kursowych, które było o 0,4 mln zł niższe w stosunku do salda z tego tytułu wygenerowanego w drugim kwartale roku ubiegłego. Ponadto, na niższe saldo działalności finansowej miał wpływ rozwiązany w ubiegłym roku odpis w wyniku spłaty części pożyczek i odsetek przez spółkę zależną Platige Films Sp. z o.o., który wyniósł 0,6 mln zł a także ujęte przychody w wysokości 0,2 mln zł z tytułu sprzedaży części udziałów spółki Image Games S.A.

Narastająco w okresie od 1 stycznia do 30 czerwca 2023 roku

W pierwszym półroczu 2023 roku Spółka Platige Image S.A. odnotowała, podobnie jak w analogicznym okresie roku ubiegłego, dodatnie saldo przychodów i kosztów finansowych, które wyniosło 1,1 mln zł i było o 1,8 mln zł niższe względem ubiegłego roku. Niższe saldo to efekt niższych o 0,8 mln zł dywidend od spółek zależnych, niższego o 0,5 mln zł salda różnic kursowych, niższego o 0,2 mln zł rozwiązanego odpisu (konsekwencja spłaty części pożyczek i odsetek przez spółkę zależną Platige Films Sp. z o.o.) oraz wyższych o 0,1 mln zł kosztów odsetek od leasingów i kredytów. Na niższy wynik na działalności finansowej miały także wpływ ujęte w drugim kwartale ubiegłego roku przychody z tytułu sprzedaży części udziałów spółki Image Games S.A., które wyniosły 0,2 mln zł.

Podatek dochodowy

W drugim kwartale 2023 roku Spółka Platige Image S.A. wykazała 0,1 mln zł podatku dochodowego, który był o 0,1 mln zł niższy od podatku dochodowego wykazanego w analogicznym okresie roku ubiegłego. Na podatek dochodowy omawianego okresu złożył się podatek bieżący w wysokości 0,4 mln zł oraz aktywo na podatek odroczony w wysokości 0,3 mln zł.

Narastająco Spółka wykazała 0,2 mln zł podatku dochodowego, na który złożyło się 0,4 mln zł podatku bieżącego (skutek wyższego dochodu podatkowego) oraz 0,2 mln zł aktywa na podatek odroczony, wynikającego w głównej mierze z wyceny kontraktów, których przychody wyceniane są proporcjonalnie do stopnia zaawansowania prac (wycena oparta o Krajowy Standard Rachunkowości nr 3).

Zysk netto

Kwartalnie w okresie od 1 kwietnia do 30 czerwca 2023 roku

W drugim kwartale 2023 roku Spółka Platige Image S.A. wypracowała zysk netto w wysokości 3,3 mln zł, który był o 0,4 mln zł wyższy od zysku netto jaki Spółka osiągnęła w analogicznym kwartale roku ubiegłego. Na wzrost ten złożył się głównie wyższy o 2,3 mln zł zysk z działalności operacyjnej, przy niższym o 2,1 mln zł zysku z działalności finansowej.

Narastająco w okresie od 1 stycznia do 30 czerwca 2023 roku

W pierwszym półroczu 2023 roku Spółka Platige Image S.A. wypracowała zysk netto, który był porównywalny z zyskiem z analogicznego okresu roku ubiegłego i wyniósł 1,9 mln zł. Wypracowany przez Spółkę wzrost na działalności operacyjnej w wysokości 2,0 mln zł został zrównoważony z niższym o 1,8 mln zł wynikiem z działalności finansowej i wyższym o 0,2 mln zł podatkiem dochodowym.

Skorygowany o jednorazowe koszty, w tym niegotówkowe koszty Programu Motywacyjnego 2019-2022 ujęte w 2022 roku, zysk netto Spółki w okresie od 1 stycznia do 30 czerwca 2023 roku wyniósł 1,5 mln zł i był o 0,3 mln zł niższy od zysku wygenerowanego w analogicznym okresie roku ubiegłego.

Bilans, wybrane pozycje

Wartości niematerialne i prawne

Na dzień 30 czerwca 2023 roku wartości niematerialne i prawne Spółki Platige Image S.A. wyniosły 3,2 mln zł i były wyższe o 2,3 mln zł od stanu na dzień 30 czerwca 2022 roku. Wzrost ten w głównej mierze jest efektem oddanych do użytkowania w trzecim i czwartym kwartale 2022 roku narzędzi R&D powstałych jako wynik wewnętrznych prac rozwojowych Spółki.

Rzeczowe aktywa trwałe

Na dzień 30 czerwca 2023 roku rzeczowe aktywa trwałe Spółki Platige Image S.A. wyniosły 27,4 mln zł i były o 0,5 mln zł wyższe od stanu z dnia 30 czerwca 2022 roku. Wzrost ten w głównej mierze jest efektem nabytych urządzeń technicznych i maszyn, głównie sprzętu IT (leasing) a także nabytego w drugim półroczu 2022 sprzętu specjalistycznego związanego z motion capture.

Inwestycje długoterminowe

Na dzień 30 czerwca 2023 roku inwestycje długoterminowe Spółki Platige Image S.A. wyniosły 3,5 mln zł i były niższe o 0,9 mln zł od stanu na dzień 30 czerwca 2022 roku i wyższe o 0,9 mln zł od stanu na 31 grudnia 2022 roku. Spadek inwestycji długoterminowych względem 30 czerwca ubiegłego roku jest wynikiem reklasyfikacji pożyczek z długo na krótkoterminowe. Wzrost względem 31 grudnia 2022 roku jest efektem wzrostu pożyczek udzielonych spółkom zależnym (PJ Games Sp. z o.o. oraz Platige Service Sp. z o.o. Sp. k.).

Należności krótkoterminowe

Na dzień 30 czerwca 2023 roku należności krótkoterminowe Spółki Platige Image S.A. wyniosły 24,0 mln zł i były wyższe o 7,1 mln zł od stanu na dzień 30 czerwca 2022 roku. Na wzrost ten w głównej mierze złożyły się wyższe o 7,8 mln zł należności z tytułu dostaw i usług, co było wynikiem wyższej sprzedaży. Niższe o 0,9 mln zł były należności z tytułu podatków i ubezpieczeń społecznych, w wyniku zwrotu podatku VAT.

Platige Image S.A. aktywnie monitoruje poziom należności, aby ograniczyć ich przeterminowanie i ryzyko nieściągalności. Branża, w której Grupa realizuje największe obroty, charakteryzuje się wydłużonymi terminami płatności i relatywnie niskim ryzykiem nieściągalności należności.

Środki pieniężne i inne aktywa pieniężne

Spółka Platige Image S.A. na dzień 30 czerwca 2023 roku odnotowała 0,4 mln zł na saldzie gotówki, które było o 0,9 mln zł niższe od stanu na dzień 30 czerwca 2022 roku i o 2,2 mln zł niższe w porównaniu ze stanem gotówki z 31 grudnia 2022 roku.

Krótkoterminowe rozliczenia międzyokresowe

Na dzień 30 czerwca 2023 roku krótkoterminowe rozliczenia międzyokresowe Spółki wyniosły 8,5 mln zł i były o 0,7 mln zł niższe od stanu z 30 czerwca 2022 roku. Spadek ten jest efektem ujęcia w tej pozycji w roku ubiegłym nakładów poniesionych do 30 czerwca 2022 roku na prace rozwojowe związane z rozwijaniem wewnętrznych narzędzi usprawniających realizację przyszłych projektów sprzedażowych (projekty Teams&Pipeline, które zostały oddane do użytkowania odpowiednio w trzecim i czwartym kwartale 2022 roku).

Kapitał podstawowy

Na dzień 30 czerwca 2023 roku kapitał podstawowy Spółki Platige Image S.A. wyniósł 353 tys. zł i był taki sam jak na dzień 30 czerwca 2022 roku.

Zobowiązania długoterminowe

Na dzień 30 czerwca 2023 roku zobowiązania długoterminowe Spółki Platige Image S.A. wyniosły 3,7 mln zł i były o 0,7 mln zł niższe od stanu z 30 czerwca 2022 roku i o 0,8 mln zł wyższe od stanu na dzień 31 grudnia 2022 roku. Spadek zobowiązań długoterminowych względem stanu z 30 czerwca 2022 jest efektem reklasyfikacji zobowiązań związanych z leasingiem z długoterminowych na krótkoterminowe.

Wzrost względem 31 grudnia 2022 roku to efekt wzrostu zobowiązań kredytowych w walucie EUR w wysokości 0,8 mln zł.

Zobowiązania krótkoterminowe

Na dzień 30 czerwca 2023 roku zobowiązania krótkoterminowe Spółki Platige Image S.A. wyniosły 24,0 mln zł i były wyższe od stanu na dzień 30 czerwca 2022 roku o 5,2 mln zł i o 1,3 mln zł od stanu na dzień 31 grudnia 2022 roku. Na wzrost zobowiązań krótkoterminowych względem stanu z 30 czerwca 2022 rokułożyły się wyższe o 2,8 mln zł zobowiązania z tytułu kredytów, pożyczek i leasingu oraz wyższe o 1,5 mln zł zobowiązania z tytułu podatków (w szczególności z tytułu podatku VAT) a także wyższe o 0,6 mln zł zobowiązania z tytułu wynagrodzeń.

Cash Flow, wybrane pozycje

Przepływy pieniężne netto z działalności operacyjnej

Kwartalnie w okresie od 1 kwietnia do 30 czerwca 2023 roku

Przepływy z działalności operacyjnej w Spółce Platige Image w drugim kwartale 2023 roku były ujemne i wyniosły 0,8 mln zł, w stosunku do dodatnich przepływów jakie Spółka wygenerowała w analogicznym kwartale roku ubiegłego, gdy wyniosły 2,5 mln zł.

Na ujemne przepływy bieżącego kwartału złożyła się w szczególności ujemna zmiana kapitału obrotowego w wysokości 4,7 mln zł, przy dodatnim zysku EBITDA który wyniósł 4,2 mln zł.

Narastająco w okresie od 1 stycznia do 30 czerwca 2023 roku

Przepływy z działalności operacyjnej w Spółce Platige Image w pierwszym półroczu 2023 roku były dodatnie i wyniosły 1,6 mln zł w stosunku do 0,6 mln zł ujemnych przepływów w analogicznym okresie roku 2022.

Na dodatnie przepływy pierwszego półrocza 2023 roku złożyły się w szczególności zysk EBITDA w wysokości 3,9 mln zł i ujemna zmiana kapitału obrotowego w wysokości 1,5 mln zł, na którą w głównej mierze wpływ miała zmiana stanu rozliczeń międzyokresowych (2,3 mln zł).

Przepływy pieniężne netto z działalności inwestycyjnej

Kwartalnie w okresie od 1 kwietnia do 30 czerwca 2023 roku

Przepływy z działalności inwestycyjnej w Spółce Platige Image w drugim kwartale 2023 roku, analogicznie jak w drugim kwartale ubiegłego roku były dodatnie i wyniosły 0,5 mln zł. Dodatnie przepływy bieżącego kwartału w głównej mierze to efekt otrzymanej od spółki zależnej Dobro Sp. z o.o. dywidendy w wysokości 1,0 mln zł oraz poniesionych wydatków na nabyte aktywa trwałe i wartości niematerialne i prawne, które wyniosły 0,2 mln zł.

Narastająco w okresie od 1 stycznia do 30 czerwca 2023 roku

Przepływy z działalności inwestycyjnej w Spółce Platige Image w pierwszym półroczu 2023 roku były ujemne i wyniosły 0,6 mln zł, w stosunku do dodatnich przepływów wygenerowanych przez Spółkę w analogicznym okresie roku ubiegłego, które były na poziomie 1,8 mln zł. Na ujemne przepływy bieżącego okresu złożyły się w głównej mierze wydatki związane z nabyciem środków trwałych i wartości niematerialnych i prawnych w wysokości 1,2 mln zł oraz udzielone pożyczki spółkom zależnym w wysokości 0,4 mln zł (per saldo). Wydatki te zostały częściowo pokryte otrzymaną w drugim kwartale bieżącego roku dywidendą od spółki Dobro Sp. z o.o. (1,0 mln zł).

Przepływy pieniężne netto z działalności finansowej

Kwartalnie w okresie od 1 kwietnia do 30 czerwca 2023 roku

Przepływy z działalności finansowej w Spółce Platige Image w drugim kwartale 2023 roku były dodatnie i wyniosły 0,2 mln zł, w stosunku do ujemnych przepływów wygenerowanych przez Spółkę w analogicznym okresie roku ubiegłego, które były na poziomie 6,3 mln zł. Na dodatnie przepływy bieżącego okresu złożyły się przede wszystkim wpływy z tytułu kredytów i pożyczek (netto) w wysokości 5,5 mln zł (w tym kredyt obrotowy), które zostały pomniejszone w wyniku wypłaty dywidendy dla akcjonariuszy o 4,1 mln zł oraz płatności z tytułu leasingu w wysokości 0,9 mln zł.

Narastająco w okresie od 1 stycznia do 30 czerwca 2023 roku

Przepływy z działalności finansowej w Spółce Platige Image w pierwszym półroczu 2023 roku, podobnie jak w analogicznym okresie roku ubiegłego były ujemne i wyniosły 3,2 mln zł, w stosunku do 3,0 mln zł przepływów wygenerowanych w ubiegłym roku. Na ujemne przepływy bieżącego okresu złożyła się przede wszystkim wypłacona akcjonariuszom w drugim kwartale 2023 roku dywidenda w wysokości 4,1 mln zł oraz płatności z tytułu leasingu w wysokości 1,3 mln zł.

5.3 Kluczowe finansowe wskaźniki efektywności Grupy Kapitałowej Platige Image

Podstawowe wskaźniki finansowe Grupy Kapitałowej Platige Image zostały zaprezentowane w tabeli poniżej:

	01.04.2023 -30.06.2023	01.04.2022 -30.06.2022	% zmiana	01.01.2023 -30.06.2023	01.01.2022 -30.06.2022	% zmiana
I WSKAŹNIKI RENTOWNOŚCI:						
Rentowność majątku (%) <i>Wynik finansowy netto / (Stan aktywów na początek okresu + Stan aktywów na koniec okresu) / 2)</i>	4,8	3,4	41%	3,0	3,6	-17%
Rentowność kapitału własnego (%) <i>Wynik finansowy netto / (Stan kapitału własnego na początek okresu + Stan kapitału własnego na koniec okresu) / 2)</i>	11,6	8,1	43%	6,7	7,8	-14%
Rentowność sprzedaży netto (%) <i>Wynik finansowy netto / Przychody netto ze sprzedaży produktów, towarów i materiałów</i>	9,6	7,8	23%	3,3	3,7	-11%
Marża na sprzedaży (%) <i>Wynik na sprzedaży / Przychody netto ze sprzedaży produktów, towarów i materiałów</i>	10,0	9,8	2%	3,4	5,6	-39%
II WSKAŹNIKI PŁYNNOŚCI:						
Wskaźnik płynności I <i>Aktywa obrotowe / Zobowiązania krótkoterminowe</i>	1,7	1,8	-6%	1,7	1,8	-6%
III WSKAŹNIKI POZOSTAŁE:						
Wynik finansowy na jedną akcję (zł/1akcja) <i>Wynik finansowy netto / Średnia liczba akcji</i>	1,09	0,74	47%	0,68	0,71	-4%

6 REALIZACJA STRATEGII ROZWOJU PLATIGE IMAGE S.A.

W ramach realizacji Strategii rozwoju Spółki Platige Image S.A. na lata 2021 – 2025 w drugim kwartale 2023 roku i do dnia publikacji niniejszego raportu, miały miejsce poniższe zdarzenia:

W obszarze Game Development:

- Image Games S.A (zamiennie: IG) to wspólne przedsięwzięcie Platige Image S.A oraz Movie Games S.A w zakresie stworzenia oraz skomercjalizowania gier z segmentu AA. W 2023 roku kontynuowane są prace w zakresie produkcji pierwszej gry o nazwie kodowej *Rookie*.

Obecnie projekt o nazwie *Rookie* jest w fazie wstępnego vertical Slice. Spółka rozważa możliwe modyfikacje projektu gry w oparciu o uzyskane rekomendacje, po trwających rozmowach z publisherami. Zamiarem stron jest dalsze pozyskanie środków finansowych na pomostowe finansowanie produkcji gry do finalnego etapu vertical slice, a następnie pozyskanie istotnego inwestora branżowego, działającego na globalnym rynku inwestycyjnym.

Na dzień sporządzenia niniejszego raportu okresowego, spółka Image Games S.A. dopuszcza wystąpienie przesunięć w realizacji kroków milowych projektu gry w związku z możliwymi potencjalnymi modyfikacjami.

- Celem działalności PJ Games Sp. z o.o. (zamiennie: PJ) jest budowa studia gamingowego oraz realizacja projektu polegającego na doprowadzeniu uzgodnionej przez założycieli spółki koncepcji gry komputerowej,

której pomysłodawcą jest Juggler Games Sp. z o.o., do wersji tzw. Gold master (tj. wersja końcowa gry) oraz jej odpłatna dystrybucja.

Zgodnie z zatwierdzonymi założeniami oraz harmonogramem produkcyjnym, spółka PJ zamknęła w zeszłym roku fazę prototypu potwierdzając funkcjonalność pierwotnych założeń głównych mechanik rozgrywki. Obecnie spółka prowadzi prace nad fazą Alpha projektu.

Na dzień sporządzenia niniejszego raportu okresowego, spółka PJ nie przewiduje istotnych opóźnień w realizacji projektu gry.

- Platige Image S.A. zgodnie z założeniami w ramach prowadzonych selekcji projektów gamingowych nabyła od spółki Polyamorous Sp. z o.o. w marcu 2022 roku, prawa stanowiące wkład twórczy do rozpoczętego projektu gry z gatunku RPG. Prawa, o których mowa w zdaniu poprzedzającym, na moment sporządzenia raportu okresowego odpowiadają trwającemu etapowi prototypowania.
- Selekcja kolejnych projektów gamingowych prowadzona jest w sposób ciągły i z uwzględnieniem bieżącej sytuacji rynkowej w obszarze gaming.

W obszarze Film Development (Film&TV):

W ramach realizacji strategii dotyczącej produkcji filmowych i telewizyjnych, w drugim kwartale 2023 roku w Spółce Platige Image S.A. kontynuowane były prace w zakresie rozwoju i sprzedaży koncepcji filmowych i serialowych. Prace zespołu niezmiennie dotyczyły projektów zarówno animowanych jak i live action ze strategicznym naciskiem na tematykę gatunkową, w tym fantasy, science-fiction, horror oraz mystery. W tym okresie, dział Film&TV nawiązywał i rozwijał współpracę na rzecz adaptacji IP znanych zarówno na polskim jak i na zagranicznych rynkach. Pośród nich znalazły się m.in. adaptacje gier wideo oraz książek o znaczącym zasięgu czytelnictwem. Kontynuowane były prace nad projektami w istniejącym portfolio, w szczególności dwoma adaptacjami książek w gatunku fantasy oraz sci-fi kierowanymi na rynek międzynarodowy, oraz serialową adaptacją typu high concept na rynek polski. Trwały również dalsze przygotowania do realizacji projektu *Halny*. Część projektów została zaoferowana m.in. platformom streamingowym oraz agentom sprzedaży na rynkach międzynarodowych. Kontynuowane są rozmowy z twórcami i realizatorami w zakresie udziału w projektach, oraz działania sprzedażowe. Dodatkowo, zespół pozyskiwał fundusze publiczne na rzecz rozwoju projektów.

7 INNOWACYJNOŚĆ W PRZEDSIĘBIORSTWIE

Spółka Platige Image S.A rozpoczęła w 2023 roku prace nad projektem rozwojowym „Houdini Pipeline”. Jest to system narzędzi, działających w nowym środowisku oprogramowania Houdini, którego głównymi zadaniami są usprawnianie oraz standaryzacja wymiany danych i informacji pomiędzy osobami i działami, a także automatyzacja prac zespołów graficznych, wraz z konieczną do tego celu infrastrukturą. Celem przedsięwzięcia jest migracja z oprogramowania Maya do oprogramowania Houdini, jako głównego środowiska składającego materiał ujęciowy w projektach. Rozwiązanie to jest istotnie efektywniejsze, daje więcej możliwości grafikom, a jednocześnie ze względu na podejście proceduralne jest idealnym środowiskiem do automatyzacji i przyspieszenia procesów produkcyjnych oraz przesyłu danych między zespołami, co owocuje oszczędnościami na wielu etapach produkcji. Dodatkowo, implementacja technologii “USD” (Universal Scene Description) w workflow projektowym, wprowadzi branżowy standard wymiany danych oraz znacznie usprawni ideę opisu sceny umożliwiając symultaniczne jej aktualizacje na wielu poziomach procesu. W tym założeniu wszystkie podzespoły będą mogły pracować jednocześnie na bieżącej wersji sceny, ograniczając czasochłonną wymianę danych i wersji.

W 2023 roku Platige Image S.A kontynuuje pracę nad nowymi narzędziami, których celem jest usprawnienie, automatyzacja oraz standaryzacja działań na poziomie realizacji konkretnych zadań występujących w procesie

produkcyjnym. Aby usprawnić wdrażanie innowacji, w 2023 roku powołane zostały podzespoły koncentrujące się wokół działań R&D, które skupiają swoje działania na rozwoju, testowaniu i wdrażaniu nowych rozwiązań dotyczących zarządzania danymi, nowego oprogramowania i metodologii pracy m.in. w zakresie symulacji mięśni, animacji i renderingu, odpowiadając tym samym na bieżące potrzeby firmy.

Dodatkowo, Platige Image S.A. kontynuuje prace nad dalszym usprawnianiem systemu pracy z wykorzystaniem silników czasu rzeczywistego. Dedykowany zespół programistów do rozwoju wewnętrznych narzędzi wspierających prace w ramach silnika UnrealEngine 5, w ciągu roku swojej pracy z powodzeniem wdrożył automatyzację części procesów produkcyjnych w ramach silnika poprzez implementację narzędzi wspierających dystrybucję, zarządzanie zawartością, rendering, wymianę danych i metadanych z systemami produkcyjnymi oraz innym oprogramowaniem stosowanym w procesie produkcyjnym. Wdrożone rozwiązania umożliwiają standaryzację pracy w projektach wpływając znacznie na ograniczenie błędów projektowych, oszczędność czasu wynikającą z uniknięcia manualnych operacji na scenach i elementach projektów, czy też lepszą widoczność postępu prac i usprawnioną komunikację w projektach. Zaplanowana jest kontynuacja prac w tym zakresie. Dnia 13 lutego 2023 roku Spółka Platige Image otrzymała tytuł Autoryzowanego Partnera Serwisowego Unreal Engine, co niewątpliwie pozwoli rozszerzyć zakres działań twórczych Spółki z wykorzystaniem tej technologii.

Na początku roku 2023 uruchomione zostało nowe studio motion capture. Nowe studio zostało wyposażone w jeden z najnowocześniejszych systemów dostępnych na rynku, który jednocześnie jest najnowocześniejszym systemem w Polsce. Studio motion capture ma umożliwić konkurencyjne warunki do realizacji największych sesji motion capture w tym rejonie Europy, między innymi dzięki parametrom związanym z przestrzenią aktywną do nagrań oraz zastosowanej wysokiej jakości technologii. Usługi będą świadczone zarówno na potrzeby projektów realizowanych przez Spółkę Platige Image, jak również mają rozszerzyć portfolio dedykowanych usług zewnętrznych oferowanych przez Spółkę. W 2023 roku przewidywane są dalsze prace rozwojowe i sprzedażowe, których celem jest konsekwentne podnoszenie jakości oferowanej usługi mocap.

Spółka Platige Image kontynuuje prace wewnętrzne dotyczące kwalifikacji działalności badawczo – rozwojowej projektów, której rozliczanie, w oparciu o otrzymaną pozytywną interpretację indywidualną, pozwala na preferencyjne zastosowanie ulgi B+R, co skutkuje możliwością operacyjnego wykorzystania większych środków finansowych na rozwój w zakresie produkcji kolejnych nowatorskich projektów.

8 STANOWISKO ZARZĄDU ODNOŚNIE REALIZACJI PROGNOZ FINANSOWYCH

Spółka Platige Image S.A. oraz Grupa Platige Image nie publikowały prognoz finansowych na 2023 rok.

Karol Żbikowski

Artur Małek

Prezes Zarządu

Członek Zarządu

Warszawa, 9 sierpnia 2023 r.