

PLATIGE IMAGE S.A.

RAPORT KWARTALNY

JEDNOSTKOWY I SKONSOLIDOWANY

II KWARTAŁ 2024

01.04.2024 - 30.06.2024

WARSZAWA 8 SIERPANIA 2024

platige

imagination delivered

SPIS TREŚCI

1 INFORMACJE O GRUPIE KAPITAŁOWEJ PLATIGE IMAGE	4
1.1 STRUKTURA GRUPY PLATIGE IMAGE Z WYSZCZEGÓLNIENIEM JEDNOSTEK PODLEGAJĄCYCH KONSOLIDACJI ORAZ JEDNOSTEK NIE OBJĘTYCH KONSOLIDACJĄ	8
1.2 WYBRANE DANE FINANSOWE SPÓŁEK ZALEŻNYCH, NIEPODLEGAJĄCYCH KONSOLIDACJI W PROCESIE SPORZĄDZANIA SKONSOLIDOWANEGO SPRAWOZDANIA FINANSOWEGO GRUPY KAPITAŁOWEJ PLATIGE IMAGE	10
1.3 INFORMACJE DOTYCZĄCE LICZBY OSÓB ZATRUDNIONYCH W GRUPIE PLATIGE IMAGE W PRZELICZENIU NA PEŁNE ETATY	11
2 KWARTALNE SKRÓCONE SKONSOLIDOWANE I JEDNOSTKOWE SPRAWOZDANIE FINANSOWE	12
2.1 SKRÓCONE SKONSOLIDOWANE SPRAWOZDANIE FINANSOWE	12
2.1.1 SKONSOLIDOWANY RACHUNEK ZYSKÓW I STRAT	13
2.1.2 SKONSOLIDOWANY BILANS	15
2.1.3 ZESTAWIENIE ZMIAN W SKONSOLIDOWANYM KAPITAŁE WŁASNYM	18
2.1.4 SKONSOLIDOWANY RACHUNEK PRZEPŁYWÓW PIENIĘŻNYCH	20
2.2 SKRÓCONE JEDNOSTKOWE SPRAWOZDANIE FINANSOWE	22
2.2.1 JEDNOSTKOWY RACHUNEK ZYSKÓW I STRAT	22
2.2.2 JEDNOSTKOWY BILANS	24
2.2.3 ZESTAWIENIE ZMIAN W JEDNOSTKOWYM KAPITAŁE WŁASNYM	27
2.2.4 JEDNOSTKOWY RACHUNEK PRZEPŁYWÓW PIENIĘŻNYCH	28
3 WPROWADZENIE	30
3.1 OKRES OBJĘTY KWARTALNYM RAPORTEM GRUPY KAPITAŁOWEJ	30
4 ZASADY RACHUNKOWOŚCI	30
4.1 PODSTAWA SPORZĄDZENIA JEDNOSTKOWEGO I SKONSOLIDOWANEGO SPRAWOZDANIA FINANSOWEGO	30
4.2 STOSOWANE ZASADY RACHUNKOWOŚCI	30
5 KOMENTARZ EMITENTA NA TEMAT OKOLICZNOŚCI I ZDARZEŃ ISTOTNIE WPŁYWAJĄCYCH NA DZIAŁALNOŚĆ EMITENTA I GRUPY KAPITAŁOWEJ PLATIGE IMAGE, ICH SYTUACJĘ FINANSOWĄ I WYNIKI OSIĄGNIĘTE W II KWARTALE 2024 ROKU	38
5.1 DZIAŁALNOŚĆ GRUPY PLATIGE IMAGE W DRUGIM KWARTALE 2024 ROKU I DO DNIA PUBLIKACJI RAPORTU	38
W OKRESIE SPRAWOZDAWCZYM NIE WYSTĄPIŁY ISTOTNE UMOWY I ZDARZENIA, A GRUPA KAPITAŁOWA PLATIGE IMAGE REALIZOWAŁA RÓŻNORODNE PROJEKTY W RAMACH STANDARDOWEJ DZIAŁALNOŚCI OPERACYJNEJ	38
5.1.2 WYBRANE PROJEKTY I AKTYWNOŚCI REALIZOWANE PRZEZ GRUPĘ KAPITAŁOWĄ PLATIGE IMAGE	38
5.1.3 DZIAŁANIA MARKETINGOWE, SUKCESY I NAGRODY, PUBLIKACJE W MEDIACH DOTYCZĄCE GRUPY PLATIGE IMAGE	46
5.1.4 INNE ZDARZENIA DOTYCZĄCE SPÓŁKI I GRUPY PLATIGE IMAGE	50
5.1.4 WYBRANE ZDARZENIA PO DNIU BILANSOWYM JAKIE MIAŁY MIEJSCE W SPÓŁCE PLATIGE IMAGE S.A. I GRUPIE KAPITAŁOWEJ PLATIGE IMAGE	51
5.2 OMÓWIENIE WYNIKÓW FINANSOWYCH SPÓŁKI I GRUPY KAPITAŁOWEJ PLATIGE IMAGE ORAZ CZYNNIKÓW I ZDARZEŃ, KTÓRE MIAŁY ISTOTNY NA NIE WPŁYW	51
5.2.1 OMÓWIENIE SKONSOLIDOWANYCH WYNIKÓW FINANSOWYCH GRUPY PLATIGE IMAGE	51
5.2.2 OMÓWIENIE JEDNOSTKOWYCH WYNIKÓW FINANSOWYCH SPÓŁKI PLATIGE IMAGE S.A.	57
5.3 KLUCZOWE FINANSOWE WSKAŹNIKI EFEKTYWNOŚCI GRUPY KAPITAŁOWEJ PLATIGE IMAGE	63
6 REALIZACJA STRATEGII ROZWOJU PLATIGE IMAGE S.A.	64
7 INNOWACYJNOŚĆ W PRZEDSIĘBIORSTWIE	65
8 STANOWISKO ZARZĄDU ODNOŚNIE REALIZACJI PROGNOZ FINANSOWYCH	66

LIST ZARZĄDU DO AKCJONARIUSZY

Szanowni Akcjonariusze,

W drugim kwartale bieżącego roku w dalszym ciągu odczuwaliśmy skutki istotnego spowolnienia na rynku gamingowym oraz rynku efektów specjalnych do filmów i seriali. Poziom aktywności produkcyjnej dużych deweloperów w zakresie materiałów marketingowych towarzyszących produkcji gier ciągle był bardzo niski i przychody zrealizowane w omawianym kwartale w tym obszarze były na niezadowalającym poziomie. Pomimo zakończenia strajku aktorów w Hollywood w wolnym tempie wznawiane są produkcje filmowe i serialowe na rynku amerykańskim, które były istotnym źródłem przychodów w latach ubiegłych. Mniejsza liczba projektów na rynku ma wpływ na niższą rentowność realizowaną na projektach w związku ze wzmożoną konkurencją, ale też wyższymi kosztami działalności gospodarczej, które rosły w ubiegłym roku w wyniku inflacji. Prowadzimy w dalszym ciągu intensywne działania oszczędnościowe we wszystkich obszarach, dostosowując m.in. liczebność zespołów do skali produkcji. Proces ten musi być jednak skorelowany z harmonogramami trwających produkcji, a także z zachowaniem operacyjności istniejących zespołów. Skutki działań oszczędnościowych będą stopniowo coraz bardziej widoczne w kolejnych kwartałach. Niestabilność sytuacji rynkowej ma także pozytywny wpływ na znaczne osłabienie presji kosztowej, zwłaszcza w obszarze wynagrodzeń, co powinno wpłynąć na poprawę rentowności projektów. Największym wyzwaniem są dalej przesuwające się terminy realizacji projektów w związku z powoli uwalnianymi budżetami przez dużych deweloperów. Powoduje to sporą niepewność w zakresie utrzymywania potencjału produkcyjnego, a także precyzyjnego prognozowania sprzedaży. Zdarza się, iż zapowiedziane czy negocjowane projekty startują z kilkumiesięcznym opóźnieniem. W przeszłości takie sytuacje były sporadyczne.

Pierwsze tygodnie drugiej połowy roku wskazują na lekkie oznaki ożywienia. Powoli pojawiają się przetargi na trailery i kontent animowany do dużych produkcji gamingowych oraz spływają zapytania dotyczące planowanych produkcji filmowych. Intensywne działania sprzedażowe pozwalają na pozyskiwanie projektów na rynkach, na których byliśmy mniej aktywni w ostatnich latach, np. w Polsce. Dobrym przykładem jest rozpoczęcie prac nad nową wieloletnią kampanią portalu *Pracuj.pl*.

W dalszym ciągu prowadzimy prace przygotowawcze do uruchomienia produkcji w lokalizacjach pozwalających na pozyskanie dopłat do produkcji filmowych, ponieważ system funkcjonujący w Polsce nie pozwala na efektywne oferowanie klientom możliwości skorzystania z tej formy wsparcia. Wskazane okoliczności stanowią dla polskich podmiotów duże utrudnienia w pozyskaniu tego typu projektów, w porównaniu do naszych konkurentów z krajów, posiadających w tym zakresie konkretne, efektywnie działające rozwiązania.

Najbliższe miesiące będą charakteryzowały się dużą niepewnością w branży animacji oraz efektów specjalnych. Mocno obniżona skala produkcji prowadzi jednak do konieczności odnowienia oferty przez dużych graczy, co powinno doprowadzić w konsekwencji do ożywienia na rynku. Spodziewamy się, iż powinno nastąpić to na przełomie tego i przyszłego roku.

Zarząd Platige Image

1 INFORMACJE O GRUPIE KAPITAŁOWEJ PLATIGE IMAGE

Jednostką dominującą Grupy Platige Image jest spółka Platige Image S.A. (dalej jako Spółka, Emitent) odpowiedzialna za produkcję i sprzedaż usług z obszaru grafiki i animacji komputerowych.

Platige Image S.A. jest polskim studiem produkcyjnym i postprodukcyjnym specjalizującym się w tworzeniu grafiki komputerowej, animacji 3D i cyfrowych efektów wizualnych dla świata filmu, rozrywki, edukacji oraz reklamy, a także specjalizującym się w produkcji imprez masowych i tworzeniu opraw telewizyjnych w technologii Vizrt.

Platige Image S.A. to najbardziej rozpoznawalne w kraju i za granicą polskie studio kreatywne. Realizowane przez nie projekty są nagradzane na międzynarodowych festiwalach, o czym świadczy ponad 280 nagród i wyróżnień, m.in. nagrody Brytyjskiej Akademii Filmowej i Telewizyjnej (BAFTA), Europejskiej Akademii Filmowej (*Jeszcze Dzień Życia* - Najlepszy Pełnometrażowy Film Animowany), Hiszpańskiej Akademii Sztuki Filmowej (Goya Premios), oraz nagrody największego na świecie festiwalu grafiki komputerowej SIGGRAPH, a także nominacje do Oskarów, Złotej Palmy na Festiwalu Filmowym w Cannes i Złotych Lwów na festiwalu filmowym w Wenecji. Listę prestiżowych wyróżnień uzupełniają nagrody branżowe takie jak Animago¹, Animayo², London International Award³, Promax/BDA⁴, VES⁵ i Best of the Show na Comic Con⁶.

W Polsce Studio Platige Image znane jest z wysokiej jakości realizacji oraz postrzegane jest jako ekspert w branży reklamowej, czego potwierdzeniem jest wyróżnienie przez Klub Twórców Reklamy. Od 2019 roku Platige Image S.A. otrzymała pięć razy z rzędu tytuł Studia Postprodukcyjnego Roku. Ponadto, z powodzeniem realizowane są projekty na rynkach: chińskim, krajów Bliskiego Wschodu oraz Afryki Północnej. W 2022 r. została powołana nowa spółka, której celem jest wzmocnienie pozycji Platige w USA.

Grupa Kapitałowa Platige Image od ponad 26 lat wiąże unikalny know-how, wynikający z umiejętności i kompetencji zespołu twórców z efektywnym modelem biznesowym oraz najnowocześniejszą technologią. Od 2007 roku Grupa Platige Image specjalizuje się także w tworzeniu contentu do gier komputerowych, realizując m.in.: zwiastuny oraz game cutscenes dla największych i najbardziej cenionych producentów gier video na świecie. Specjaliści zajmujący się tworzeniem animacji komputerowych dostarczają najwyższej jakości produkty m.in. na potrzeby filmów, seriali, gier komputerowych, ale także produkcji telewizyjnej oraz reklamowej. Rynek animacji i VFX to jedna z najszybciej rozwijających się gałęzi sektora przemysłu rozrywkowego. Szacuje się, że światowy popyt na usługi VFX będzie rósł w najbliższych latach w tempie ok. 5% rocznie.

Grupa Kapitałowa Platige Image łączy doskonałość twórczą, innowację i wiedzę branżową, aby dostarczać wyjątkowe wizualne doświadczenia na różnorodnych platformach. Studio Platige Image znane jest z elastycznego podejścia opartego na współpracy, a także z zaangażowania w zadowolenie klienta, utrzymując jednocześnie swą globalną obecność i celebrując przy tym swoje polskie dziedzictwo.

Grupa Platige Image zrealizowała projekty dla największych i najbardziej cenionych producentów gier video na świecie: CD Projekt RED (seria *Wiedźmin*, *Cyberpunk 2077*), Ubisoft (*Watch Dogs 2*, *For Honor*), Ubisoft Singaopore (*Skull and Bones*), Ubisoft Entertainment Sweden AB (*Tom Clancy's: The Division*), SEGA (seria *Total War*:

¹ Animago Award – uznawana jest za najważniejszą nagrodę za animację 3D w krajach niemieckojęzycznych.

² Animayo jest hiszpańskim animowanym festiwalem uznanym za tzw. „Festiwal Kwalifikacyjny” dla Akademii Sztuki i Nauki Filmowej przyznającej Oscary.

³ The London International Awards, czyli LIA (poprzednio London International Advertising Awards, LIAA), to coroczne nagrody przyznawane na całym świecie za „pionierów i przykłady doskonałości” w reklamie, mediach cyfrowych, produkcji, projektowaniu, muzyce i dźwięku oraz markowych rozrywkach.

⁴ Nagroda Promax/BDA przyznawana firmie lub osobie tworzącym w branży promocji i marketingu.

⁵ Visual Effects Society (VES) – jedyna w przemyśle rozrywkowym organizacja zrzeszająca artystów i techników od efektów specjalnych; nominacje VES przyznawane są w 20 kategoriach obejmujących kino, telewizję, reklamy oraz gry wideo.

⁶ Nagroda przyznawana na Świecie Popkultury – spotkaniu z twórcami filmów, komiksów, seriali, gier, pisarzy odbywającej się corocznie w kilku miastach na świecie, od 2016 roku także w Warszawie.

Warhammer), Crytek (*Ryse: Son of Rome*), Arkane Studios (*Prey*), 11 bit studios (*Frostpunk*) czy Square Enix (*Kingsglaive: Final Fantasy XV*, *Outriders*), Smilegate Entertainment (*Crossfire HD*), Koch Media (*Metro Exodus*), Blobber Team (*The Medium*), Activision (seria *Call of Duty*).

Grupa Kapitałowa Platige Image posiada wyspecjalizowane zespoły dedykowane różnym obszarom działalności: cinematikom, animacji i cyfrowym efektem specjalnym VFX (Platige Animation), reklamie (Platige Commercials), eventom i broadcastowi telewizyjnemu (Platige Events / Broadcast), teatrowi i rozrywce (Platige Entertainment / Creative Arts), oprawie dźwiękowej (Soundly by Platige) i produkcji filmowej (Film&TV Development). Obecnie zespół Grupy Platige Image tworzy prawie czterystu ekspertów z branży kreatywnej i technologicznej: grafików, designerów, animatorów, producentów, reżyserów i dyrektorów artystycznych. Ponadto Studio współpracuje z ekspertami z różnorodnych branż, realizując projekty graficzne dla wiodących marek z całego świata. W ubiegłym roku Studio otrzymało tytuł Autoryzowanego Partnera Serwisowego Unreal Engine. Partnerstwo programowe zostało stworzone przez amerykańskich twórców gier wideo. Współpraca z Epic Games pozwala na zwiększenie możliwości rozwoju technologii real-time.

Strategia rozwoju Platige Image S.A. na lata 2021-2025 zakłada ewolucję modelu biznesowego Spółki do modelu hybrydowego łączącego działalność w dotychczasowych obszarach usług serwisowych, z rozwojem projektów własnych (IP) w zakresie produkcji filmów (film development) oraz gier komputerowych (game development), co sukcesywnie jest wdrażane.

DANE ADRESOWE JEDNOSTKI DOMINUJĄCEJ, PRZEDMIOT DZIAŁALNOŚCI I NUMER W REJESTRZE SĄDOWYM

Firma	Platige Image S.A.
Adres siedziby	02-634 Warszawa, ul. W. Szpilmana 4
Telefon	(48) 22 844 64 74
Fax	(48) 22 898 29 01
Adres strony internetowej	inwestor.platige.com
Adres e-mail	ir@platige.com
Podstawowy przedmiot działalności:	<ul style="list-style-type: none">• PKD 59.11.Z – Działalność związana z produkcją filmów, nagrań wideo i programów telewizyjnych• PKD 59.12.Z – Działalność postprodukcyjna związana z filmami, nagraniami wideo i programami telewizyjnymi
Sąd rejestrowy	Sąd Rejonowy dla m. st. Warszawy, XIII Wydział Gospodarczy Krajowego Rejestru Sądowego
Numer KRS	0000389414
REGON	142983580
NIP	524 20 14 184

ORGANY SPÓŁKI

Zarząd Platige Image S.A.

Na dzień 30 czerwca 2024 roku oraz na dzień publikacji niniejszego raportu okresowego w skład organów Spółki Platige Image S.A. wchodziły następujące osoby:

Zarząd

Prezes Zarządu	Karol Żbikowski
Członek Zarządu	Artur Małek

W drugim kwartale 2024 roku oraz do dnia publikacji niniejszego raportu nie wystąpiły zmiany w składzie Zarządu Spółki.

Rada Nadzorcza Platige Image S.A.

Na dzień 30 czerwca 2024 roku oraz na dzień publikacji niniejszego raportu w skład Rady Nadzorczej Platige Image S.A. wchodziły następujące osoby:

Rada Nadzorcza

Przewodniczący Rady Nadzorczej	Jarosław Sawko
Wiceprzewodniczący Rady Nadzorczej	Piotr Sikora
Sekretarz Rady Nadzorczej	Tomasz Bagiński
Członek Rady Nadzorczej	Robert Koński
Członek Rady Nadzorczej	Piotr Kamiński

W drugim kwartale 2024 roku oraz do dnia publikacji niniejszego raportu nie wystąpiły zmiany w składzie Rady Nadzorczej Spółki.

KAPITAŁ ZAKŁADOWY

Na dzień 30 czerwca 2024 roku oraz na dzień publikacji niniejszego raportu okresowego kapitał zakładowy Spółki wynosi 358 442,00 zł i dzieli się na 3 584 420 akcji o wartości nominalnej 0,10 zł każda, w tym na:

seria A 1 405 000	akcje imienne - uprzywilejowane co do głosu (1 akcja = 2 głosy)
seria B 455 000	akcje imienne - uprzywilejowane co do głosu (1 akcja = 2 głosy)
seria C 500 000	akcje zwykłe na okaziciela (1 akcja = 1 głos)
seria D 345 000	akcje zwykłe na okaziciela (1 akcja = 1 głos)
seria E 440 000	akcje zwykłe na okaziciela (1 akcja = 1 głos)
seria F 199 420	akcje zwykłe na okaziciela (1 akcja = 1 głos)
seria G 240 000	akcje zwykłe na okaziciela (1 akcja = 1 głos)

Ogólna liczba głosów ze wszystkich wyemitowanych przez Spółkę Platige Image S.A. akcji wynosi 5 444 420.

Na dzień publikacji niniejszego raportu do Alternatywnego Systemu Obrotu NewConnect wprowadzone zostały wszystkie akcje serii C, D, E, F i G Spółki.

W drugim kwartale 2024 roku i do dnia publikacji niniejszego raportu okresowego nie miały miejsca zmiany w strukturze i wysokości kapitału zakładowego Spółki.

STRUKTURA AKCJONARIATU

Struktura akcjonariatu na dzień 30 czerwca 2024 roku i na dzień publikacji raportu okresowego

AKCJONARIUSZ	ŁĄCZNA LICZBA POSIADANYCH AKCJI	ŁĄCZNA LICZBA POSIADANYCH GŁOSÓW	UDZIAŁ W KAPITALE ZAKŁADOWYM	UDZIAŁ W OGÓLNEJ LICZBIE GŁOSÓW
Moonlight Fundacja Rodzinna *	997 369	1 827 369	27,83%	33,56%
Piotr Sikora Fundacja Rodzinna**	885 744	1 715 744	24,71%	31,51%
Tomasz Bagiński	260 736	460 736	7,27%	8,46%
Pozostali	1 440 571	1 440 571	40,19%	26,47%
Razem	3 584 420	5 444 420	100,00%	100,00%

* fundacja rodzinna, której członkiem zgromadzenia beneficjentów i jedynym członkiem zarządu jest Jarosław Sawko – Przewodniczący Rady Nadzorczej Platige Image S.A.

** fundacja rodzinna, której jedynym członkiem zgromadzenia beneficjentów i jedynym członkiem zarządu jest Piotr Sikora – Wiceprzewodniczący Rady Nadzorczej Platige Image S.A.

STAN POSIADANIA AKCJI PRZEZ OSOBY ZARZĄDZAJĄCE I NADZORUJĄCE

Na dzień 30 czerwca 2024 roku i na dzień publikacji niniejszego raportu okresowego Członkowie Zarządu Spółki posiadali akcje Spółki wg poniższej tabeli:

	ŁĄCZNA LICZBA POSIADANYCH AKCJI	
	na dzień 30 czerwca 2024 r.	na dzień publikacji raportu
Karol Żbikowski, w tym:	142 552	142 552
<i>bezpośrednio</i>	39 900	39 900
<i>Żbikowscy Fundacja Rodzinna</i>	102 652	102 652
Artur Małek *	40 868	40 868

* Ponadto, osoba blisko powiązana z panem Arturem Małkiem (Członkiem Zarządu) posiada 40 000 akcji.

Członkowie Rady Nadzorczej Spółki na dzień 30 czerwca 2024 roku oraz na dzień publikacji niniejszego raportu okresowego nie posiadali akcji Spółki, poza osobami wskazanymi w tabeli *Struktura akcjonariatu*, powyżej.

1.1 Struktura Grupy Platige Image z wyszczególnieniem jednostek podlegających konsolidacji oraz jednostek nie objętych konsolidacją

Grupa Kapitałowa Platige Image na dzień 30 czerwca 2024 roku obejmowała następujące podmioty:

Jednostka dominująca:

PLATIGE IMAGE S.A.

adres: ul. W. Szpilmana 4, 02-634 Warszawa

Jednostki bezpośrednio zależne:

1. **PLATIGE FILMS Sp. z o.o.**

adres: ul. W. Szpilmana 4, 02-634 Warszawa

przedmiot działalności: produkcja i koprodukcja animowanych filmów pełnometrażowych oraz efektów specjalnych dla filmów fabularnych

Platige Image S.A. posiada 100% kapitału jednostki zależnej, ze 100% udziałem w ogólnej liczbie głosów.

2. **PLATIGE Sp. z o.o.**

adres: ul. W. Szpilmana 4, 02-634 Warszawa

Platige Sp. z o.o. jest jedynym komplementariuszem spółki Platige Sp. z o.o. Sp. k. i jest spółką celową nieprowadzącą działalności.

Platige Image S.A. posiada 100% kapitału jednostki zależnej, ze 100% udziałem w ogólnej liczbie głosów.

3. **PLATIGE Sp. z o.o. Sp.k.**

adres: ul. W. Szpilmana 4, 02-634 Warszawa

przedmiot działalności: pozyskiwanie nowych projektów od klientów zagranicznych dla Grupy Platige Image, rozwijanie kontaktów biznesowych z nowymi partnerami oraz produkcja istotnych projektów przy pomocy innych spółek z Grupy

Platige Image S.A. posiada 91% kapitału jednostki zależnej, a jednocześnie jest jedynym wspólnikiem spółki Platige Sp. z o.o., która jest w posiadaniu pozostałych 9%. Tym samym Platige Image S.A. posiada 100% kontrolę nad jednostką zależną. Komplementariuszem Platige Sp. z o.o. Sp.k. jest spółka Platige Sp. z o.o., w której Platige Image S.A. posiada 100 % udziałów w ogólnej liczbie głosów.

4. **PLATIGE SERVICE Sp. z o.o.**

adres: ul. W. Szpilmana 4, 02-634 Warszawa

Platige Service Sp. z o.o. jest jedynym komplementariuszem spółki Platige Service Sp. z o.o. Sp.k. i spółką celową nie prowadzącą działalności.

Platige Image S.A. posiada 100% kapitału jednostki zależnej, ze 100% udziałem w ogólnej liczbie głosów.

5. **PLATIGE SERVICE Sp. z o.o. Sp.k.**

adres: ul. W. Szpilmana 4, 02-634 Warszawa

przedmiot działalności: spółka działająca w sektorze Przemysł Filmowy i Wideo, zajmująca się produkcją, postprodukcją oraz dystrybucją filmów, nagrań wideo i programów telewizyjnych. Ewentualne prace developmentowe nad projektem Fatima, będą prowadzone w ramach spółki Platige Films sp. z o.o., w której zostały skupione zasoby produkcyjne Grupy Kapitałowej z obszaru film development.

Platige Image S.A. posiada 91% kapitału jednostki zależnej, a jednocześnie jest jedynym wspólnikiem spółki Platige Service Sp. z o.o., która jest w posiadaniu pozostałych 9%. Tym samym Platige Image S.A. posiada 100% kontrolę nad jednostką zależną. Komplementariuszem Platige Service Sp. z o.o. Sp.k. jest spółka Platige Service Sp. z o.o., w której Platige Image S.A. posiada 100 % udziałów w ogólnej liczbie głosów.

6. **DOBRO Sp. z o.o.**

adres: ul. Robotnicza 23, 02-610 Warszawa

przedmiot działalności: dom produkcyjny zajmujący się organizacją planów zdjęciowych oraz produkcją filmową w branży reklamowej i rozrywkowej

Platige Image S.A. posiada 75% kapitału jednostki zależnej, z 75% udziałem w ogólnej liczbie głosów.

7. **PJ GAMES Sp. z o.o.**

adres: ul. W. Szpilmana 4, 02-634 Warszawa

przedmiot działalności: tworzenie gier komputerowych

Platige Image S.A. posiada 80% kapitału jednostki zależnej, z 80% udziałem w ogólnej liczbie głosów.

Celem działalności PJ Games Sp. z o.o. jest realizacja projektu polegającego na doprowadzeniu uzgodnionej przez Platige Image S.A. i Juggler Games Sp. z o.o. gry komputerowej, której pomysłodawcą jest Juggler Games Sp. z o.o., do wersji tzw. gold master (tj. wersja końcowa gry) oraz jej odpłatnej dystrybucji.

Spółka PJ Games Sp. z o.o. została zawiązana w 2021 roku przez Platige Image S.A. oraz Juggler Games Sp. z o.o. w wyniku porozumienia jakie spółki zawarły w zakresie współpracy w obszarze gier komputerowych.

Zawiązując PJ Games Sp. z o.o. strony zawarły jednocześnie warunkową przedwstępną umowę sprzedaży udziałów, gwarantującą sprzedaż przez Platige Image S.A. posiadanych udziałów w PJ Games Sp. z o.o. w ilości zapewniającej docelowo udział w kapitale zakładowym na poziomie 55% Platige Image S.A. i 45% Juggler Games Sp. z o.o., pod warunkiem spełnienia się uzgodnionych w umowie warunków dotyczących terminu, budżetu i pozytywnych recenzji projektu.

8. **PLATIGE INC.**

adres: Lewes w stanie Delaware, USA

przedmiot działalności: spółka reprezentuje szeroko rozumiane interesy Platige Image S.A. w Stanach Zjednoczonych

Platige Image S.A. posiada 100% kapitału jednostki zależnej, ze 100% udziałem w ogólnej liczbie głosów.

9. **PLATIGE USA LLC.**

adres: Lewes w stanie Delaware, USA

przedmiot działalności: spółka powołana w celu realizacji projektów reklamowych w Stanach Zjednoczonych

Spółka Platige INC. posiada 75% kapitału i udziałów w ogólnej liczbie głosów Platige USA LLC., a spółka Production Clinic LLC (stanowiąca własność Aureliena Simona) pozostałe 25% kapitału i udziałów w ogólnej liczbie głosów.

Wszystkie ww. spółki podlegały konsolidacji metodą pełną, za wyjątkiem Platige Service Sp. z o.o. i Platige Sp. z o.o., których dane są nieistotne w rozumieniu art. 58 ustawy o rachunkowości (prezentacja wybranych danych finansowych tych spółek znajduje się w pkt. 1.2 niniejszego raportu).

Jednostki stowarzyszone:

1. **IMAGE GAMES S.A.**

adres: ul. Lipowa 3d, 30 - 702 Kraków

przedmiot działalności: tworzenie i komercjalizowanie m.in. gier z segmentu AA

Spółka Image Games S.A. została zawiązana w 2021 roku przez Platige Image S.A. oraz Movie Games S.A. w wyniku listu intencyjnego jaki strony zawarły w zakresie współpracy w obszarze gier komputerowych.

Początkowo udziały założycieli wynosiły po 50%. Następnie w wyniku dokonanych w latach 2021 i 2022 podwyższeń kapitału zakładowego oraz zbycia udziałów na rzecz podmiotów trzecich zainteresowanych udziałem w projekcie, struktura udziałowców ulegała zmianie.

Na dzień bilansowy, tj. 30 czerwca 2024 roku, Platige Image S.A. posiadała 24,43% udziałów w kapitale zakładowym i ogólnej liczbie głosów Image Games S.A. Pozostała część kapitału i głosów spółki należała do Movie Games S.A. (20,24% udziałów), Anshar Studios S.A. (22,55% udziałów) oraz pozostałych akcjonariuszy (32,79% udziału).

Po dniu bilansowym, w wyniku objęcia akcji w podwyższonym kapitale zakładowym Image Games S.A., zarejestrowanym 9 lipca 2024 roku, udział Platige Image S.A. zwiększył się i na dzień publikacji niniejszego raportu okresowego wynosi 24,97% kapitału zakładowego i ogólnej liczby głosów Image Games S.A. Pozostałe 75,03% kapitału zakładowego spółki należy do pozostałych akcjonariuszy.

Spółka Image Games S.A. podlega konsolidacji metodą praw własności.

Zmiany w strukturze Grupy Kapitałowej Platige Image

W drugim kwartale 2024 roku oraz do dnia publikacji niniejszego raportu okresowego nie miały miejsca zmiany w strukturze Grupy Kapitałowej Platige Image.

Inne zdarzenia

W dniu 19 kwietnia 2024 r. miała miejsce zmiana adresu siedziby Spółki Platige Image S.A. oraz spółek z Grupy Kapitałowej, których dotychczasowym adresem siedziby była ulica Raclawicka 99A w Warszawie na ulicę W. Szpilmana 4 w Warszawie. Zmiana ta została szerzej opisana w pkt. 5.1.3 *Inne zdarzenia dotyczące Spółki i Grupy Platige Image*.

1.2 Wybrane dane finansowe spółek zależnych, niepodlegających konsolidacji w procesie sporządzania skonsolidowanego sprawozdania finansowego Grupy Kapitałowej Platige Image

Spółki Platige Sp. z o.o. oraz Platige Service Sp. z o.o. nie prowadzą działalności operacyjnej, pełnią wyłącznie rolę komplementariuszy w dwóch spółkach komandytowych (odpowiednio Platige Sp. z o.o. Sp.k. oraz Platige Service Sp. z o.o. Sp.k.) prowadzących działalność operacyjną i objętych konsolidacją w procesie sporządzania skonsolidowanego sprawozdania finansowego Grupy Kapitałowej Platige Image.

Dane finansowe spółek Platige Sp. z o.o. oraz Platige Service Sp. z o.o. nie podlegają konsolidacji z uwagi na ich nieistotność, zgodnie z art. 58 ustawy o rachunkowości.

Poniżej przedstawione zostały wybrane dane finansowe ww. spółek zależnych, nie objętych konsolidacją (w tys. zł):

Platige Sp. z o.o.:

Lp.	Wyszczególnienie	Kwartalnie za okres:		Narastająco za okres:	
		01.04.2024- 30.06.2024	01.04.2023- 30.06.2023	01.01.2024- 30.06.2024	01.01.2023- 30.06.2023
I.	Przychody	0	0	0	0
II.	Wynik z działalności operacyjnej	-11	-10	-21	-21
III.	Wynik brutto	-14	-12	-26	-25
IV.	Wynik netto	-14	-12	-26	-25

	na dzień 30.06.2024	na dzień 30.06.2023
I Aktywa razem	42	14
II Kapitały własne	-136	-86
III Kapitał (fundusz) podstawowy	5	5
IV Zobowiązania i rezerwy	178	100

Platige Service Sp. z o.o.:

Lp.	Wyszczególnienie	Kwartalnie za okres:		Narastająco za okres:	
		01.04.2024- 30.06.2024	01.04.2023- 30.06.2023	01.01.2024- 30.06.2024	01.01.2023- 30.06.2023
I.	Przychody	0	0	0	0
II.	Wynik z działalności operacyjnej	-2	-19	-4	-36
III.	Wynik brutto	-9	-24	-18	-47
IV.	Wynik netto	-9	-24	-18	-47

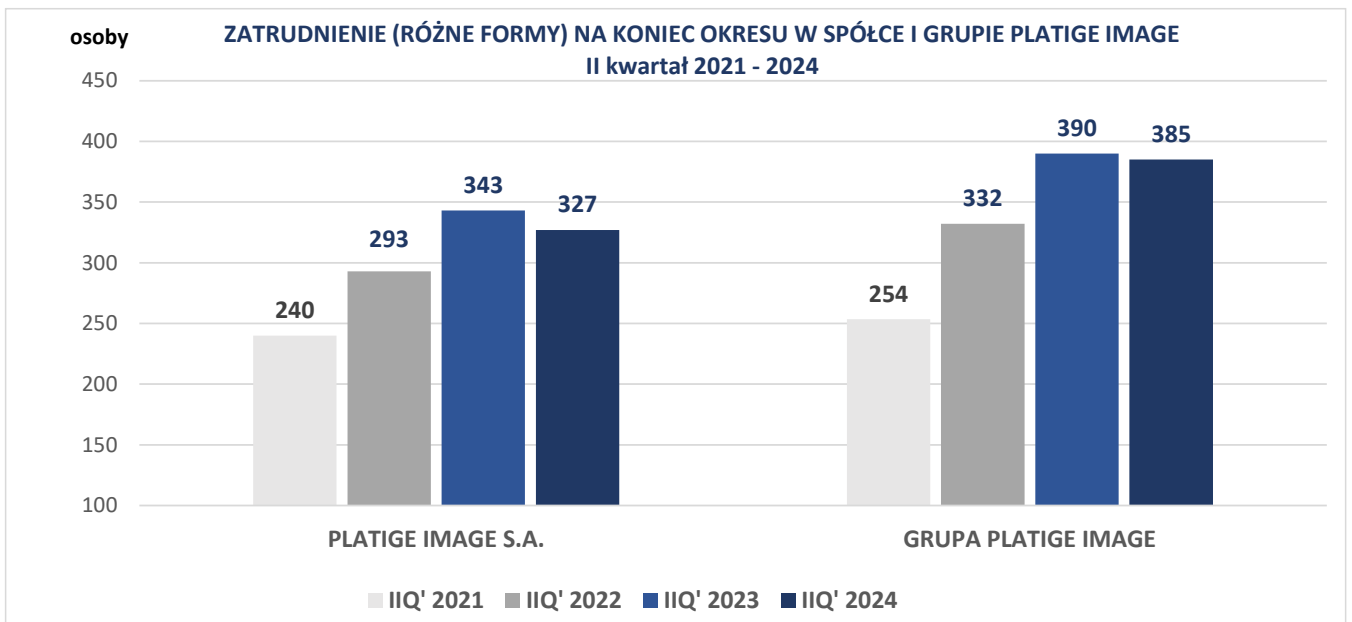
	na dzień 30.06.2024	na dzień 30.06.2023
I Aktywa razem	21	25
II Kapitały własne	-352	-289
III Kapitał (fundusz) podstawowy	5	5
IV Zobowiązania i rezerwy	373	314

1.3 Informacje dotyczące liczby osób zatrudnionych w Grupie Platige Image w przeliczeniu na pełne etaty

W drugim kwartale 2024 roku średnie zatrudnienie w przeliczeniu na pełne etaty w Grupie Platige Image wyniosło 86 etatów i pomimo wzrostu o 2 etaty w porównaniu do średniego zatrudnienia drugiego kwartału roku 2023, było o 6 etatów niższe w stosunku do średniego zatrudnienia etatowego pierwszego kwartału bieżącego roku. Niższe zatrudnienie w stosunku do pierwszego kwartału było konsekwencją niższego średniego zatrudnienia w Spółce Platige Image S.A., które w drugim kwartale 2024 roku wyniosło 65 etatów i było o 3 etaty niższe od średniego zatrudnienia etatowego drugiego kwartału 2023 roku.

Dodatkowo, Grupa Platige Image na koniec drugiego kwartału 2024 roku współpracowała z 299 osobami.

Na koniec omawianego kwartału 2024 roku łączne zatrudnienie wg różnych form zatrudnienia wyniosło w Grupie Platige Image 385 osób i było o 5 osób niższe w stosunku do zatrudnienia na koniec drugiego kwartału roku ubiegłego. W stosunku do stanu z grudnia 2023 zatrudnienie to było o 49 osób niższe.



2 KWARTALNE SKRÓCONE SKONSOLIDOWANE I JEDNOSTKOWE SPRAWOZDANIE FINANSOWE

2.1 Skrócone skonsolidowane sprawozdanie finansowe

Ujęte dla celów konsolidacji wyników Grupy Platige Image sprawozdania finansowe spółek zagranicznych zostały przeliczone na PLN wg poniższego:

- pozycje aktywów i zobowiązań według średniego kursu NBP dla danej waluty na koniec okresu sprawozdawczego,
- pozycje rachunku zysków i strat oraz rachunku przepływów pieniężnych (z wyjątkiem zmiany stanu pozycji bilansowych) po kursie będącym średnią arytmetyczną średnich kursów na dzień kończący każdy miesiąc okresu obrotowego, ogłoszonych dla danej waluty przez Narodowy Bank Polski.

2.1.1 Skonsolidowany rachunek zysków i strat

SKONSOLIDOWANY RACHUNEK ZYSKÓW I STRAT

DANE W TYS. ZŁ

Lp.	Wyszczególnienie w tys. złotych	Kwartalnie za okres:			Narastająco za okres:		
		01.04.2024- 30.06.2024	01.04.2023- 30.06.2023	% zmiana	01.01.2024- 30.06.2024	01.01.2023- 30.06.2023	% zmiana
A.	Przychody ze sprzedaży i zrównane z nimi, w tym:	30 753	40 459	-24%	64 017	73 169	-13%
I.	Przychody netto ze sprzedaży produktów	30 109	40 095	-25%	62 868	72 352	-13%
II.	Zmiana stanu produktów (zwiększenie wartość dodatnia, zmniejszenie - wartość ujemna)	644	364	77%	1 149	817	41%
III.	Koszty wytworzenia produktów na własne potrzeby jednostki	-	-	-	-	-	-
IV.	Przychody netto ze sprzedaży towarów i materiałów	-	-	-	-	-	-
B.	Koszty działalności operacyjnej	33 250	36 394	-9%	69 465	70 684	-2%
I.	Amortyzacja	1 635	1 478	11%	3 397	2 894	17%
II.	Zużycie materiałów i energii	852	831	3%	1 657	1 706	-3%
III.	Usługi obce	18 899	22 438	-16%	40 119	43 391	-8%
IV.	Podatki i opłaty	336	394	-15%	543	510	6%
V.	Wynagrodzenia	10 646	10 290	3%	21 925	20 218	8%
VI.	Ubezpieczenia społeczne i inne świadczenia	637	626	2%	1 327	1 339	-1%
VII.	Pozostałe koszty rodzajowe	245	337	-27%	497	626	-21%
VIII.	Wartość sprzedanych towarów i materiałów	-	-	-	-	-	-
C.	Zysk (strata) ze sprzedaży (A-B)	-2 497	4 065	-	-5 448	2 485	-
D.	Pozostałe przychody operacyjne	188	401	-53%	795	1 357	-41%
I.	Zysk z tytułu rozchodu niefinansowych aktywów trwałych	1	-	-	1	-	-
II.	Dotacje	-	309	-100%	-	309	-100%
III.	Aktualizacja wartości aktywów niefinansowych	-	-	-	461	123	274%
IV.	Inne przychody operacyjne	187	92	103%	333	925	-64%
E.	Pozostałe koszty operacyjne	167	103	61%	664	303	119%
I.	Strata z tytułu rozchodu niefinansowych aktywów trwałych	-	1	-100%	-	10	-100%
II.	Aktualizacja wartości aktywów niefinansowych	37	12	209%	393	132	199%
III.	Inne koszty operacyjne	130	90	44%	271	161	68%
F.	Zysk (strata) z działalności operacyjnej (C+D-E)	-2 476	4 363	-	-5 317	3 539	-

Lp.	Wyszczególnienie c.d. w tys. złotych	Kwartalnie za okres:			Narastająco za okres:		
		01.04.2024- 30.06.2024	01.04.2023- 30.06.2023	% zmiana	01.01.2024- 30.06.2024	01.01.2023- 30.06.2023	% zmiana
G.	Przychody finansowe	14	-79	-	66	53	25%
I.	Dywidendy i udziały w zyskach	-	-	-	-	-	-
II.	Odsetki	14	16	-16%	28	50	-44%
III.	Zysk z tytułu rozchodu aktywów finansowych	-	-	-	-	-	-
IV.	Aktualizacja wartości aktywów finansowych	-	-	-	-	-	-
V.	Inne	-	-95	-	38	3	1083%
H.	Koszty finansowe	731	294	149%	1 211	509	138%
I.	Odsetki	421	272	55%	745	440	69%
II.	Strata z tytułu rozchodu aktywów finansowych	-	-	-	-	-	-
III.	Aktualizacja wartości aktywów finansowych	-	-1	-	-	-	-
IV.	Inne	310	23	1237%	466	68	588%
I	Zysk (strata) z udziałów jednostek podporz. wycenianych metoda praw własności	-185	-15	-	-128	-30	-
J.	Zysk (strata) brutto (F+G-H+I)	-3 378	3 975	-	-6 590	3 053	-
K.	Podatek dochodowy	-2 307	135	-	-1 169	443	-
L.	Pozostałe obowiązkowe zmniejszenia zysku	-	-	-	-	-	-
M	Zyski (straty) mniejszości	-87	-29	-	-92	207	-
N	Zysk (strata) netto (J-K-L+/-M)	-984	3 869	-	-5 329	2 403	-
O	EBITDA*	-841	5 841	-	-1 920	6 433	-

* EBITDA = Wynik na działalności operacyjnej przed amortyzacją;

2.1.2 Skonsolidowany bilans

SKONSOLIDOWANY BILANS

DANE W TYS. ZŁ

AKTYWA w tys. złotych	30.06.2024	30.06.2023	% zmiana
A. AKTYWA TRWAŁE	41 194	36 865	12%
I. Wartości niematerialne i prawne	1 918	3 179	-40%
1. Koszty zakończonych prac rozwojowych	1 427	2 477	-42%
2. Wartość firmy	-	-	-
3. Inne wartości niematerialne i prawne	491	702	-30%
4. Zaliczki na wartości niematerialne i prawne	-	-	-
II. Wartość firmy jednostek podporządkowanych	-	-	-
1. Wartość firmy jednostki zależne	-	-	-
2. Wartość firmy jednostki współzależne	-	-	-
III. Rzeczowe aktywa trwałe	29 434	27 585	7%
1. Środki trwałe	25 118	24 334	3%
a) grunty, w tym prawo wieczystego użytkowania gruntu	4 922	4 997	-2%
b) budynki, lokale i obiekty inżynierii lądowej i wodnej	9 556	9 963	-4%
c) urządzenia techniczne i maszyny	9 267	8 212	13%
d) środki transportu	82	144	-43%
e) inne środki trwałe	1 291	1 018	27%
2. Środki trwałe w budowie	4 221	3 251	30%
3. Zaliczki na środki trwałe w budowie	95	-	-
IV. Należności długoterminowe	-	-	-
1. Od jednostek powiązanych	-	-	-
2. Od pozostałych jednostek	-	-	-
V. Inwestycje długoterminowe	1 165	676	72%
1. Nieruchomości	-	-	-
2. Wartości niematerialne i prawne	-	-	-
3. Długoterminowe aktywa finansowe	1 165	676	72%
a) w jednostkach powiązanych	561	423	33%
b) w pozostałych jednostkach, w których jednostka posiada zaangażowanie w kapitale	604	253	139%
c) w pozostałych jednostkach	-	-	-
4. Inne inwestycje długoterminowe	-	-	-
VI. Długoterminowe rozliczenia międzyokresowe	8 677	5 425	60%
1. Aktywa z tytułu odroczonego podatku dochodowego	4 699	3 444	36%
2. Inne rozliczenia międzyokresowe	3 978	1 981	101%
B. AKTYWA OBROTOWE	38 829	44 839	-13%
I. Zapasy	5 673	2 285	148%
1. Materiały	-	-	-
2. Półprodukty i produkty w toku	4 333	2 213	96%
3. Produkty gotowe	-	-	-
4. Towary	-	-	-
5. Zaliczki na dostawy	1 340	72	1753%

AKTYWA w tys. złotych c.d.	30.06.2024	30.06.2023	% zmiana
II. Należności krótkoterminowe	19 790	26 441	-25%
1. Należności od jednostek powiązanych	-	-	-
a) z tytułu dostaw i usług	-	-	-
b) inne	-	-	-
2. Należności od pozostałych jednostkach, w których jednostka posiada zaangażowanie w kapitale	-	-	-
a) z tytułu dostaw i usług	-	-	-
b) inne	-	-	-
3. Należności od pozostałych jednostek	19 790	26 441	-25%
a) z tytułu dostaw i usług	15 110	20 587	-27%
b) z tytułu podatków, dotacji, ceł, ubezpieczeń społecznych i zdrowotnych oraz innych świadczeń	4 213	5 169	-18%
c) inne	467	685	-32%
d) dochodzone na drodze sądowej	-	-	-
III. Inwestycje krótkoterminowe	2 766	4 664	-41%
1. Krótkoterminowe aktywa finansowe	2 766	4 664	-41%
a) w jednostkach powiązanych	-	-	-
b) w pozostałych jednostkach	24	195	-87%
c) środki pieniężne i inne aktywa pieniężne	2 742	4 469	-39%
2. Inne inwestycje krótkoterminowe	-	-	-
IV. Krótkoterminowe rozliczenia międzyokresowe	10 600	11 449	-7%
C. Należne wpłaty na kapitał (fundusz) podstawowy	-	-	-
D. Udziały (akcje) własne	-	-	-
SUMA AKTYWÓW	80 023	81 704	-2%

PASywa w tys. złotych	30.06.2024	30.06.2023	% zmiana
A. KAPITAŁ (FUNDUSZ) WŁASNY	29 734	35 189	-16%
I. Kapitał (fundusz) podstawowy	358	353	2%
II. Kapitał (fundusz) zapasowy *	25 072	22 863	10%
III. Kapitał (fundusz) z aktualizacji wyceny	-	-	-
IV. Pozostałe kapitały (fundusze) rezerwowe	11 227	11 077	1%
V. Różnice kursowe z przeliczenia	-50	-72	-
VI. Zysk (strata) z lat ubiegłych *	-1 544	-1 435	-
VII. Zysk (strata) netto	-5 329	2 403	-
VIII. Odpisy z zysku netto w roku obrot. (wielkość ujemna)	-	-	-
B. KAPITAŁY MNIEJSZOŚCI	403	831	-52%
C. UJEMNA WARTOŚĆ FIRMY JEDN. PODPORZĄDKOW.	-	-	-
D. ZOBOWIĄZANIA I REZERWY NA ZOBOWIĄZANIA	49 886	45 684	9%
I. Rezerwy na zobowiązania	5 448	4 600	18%
1. Rezerwa z tytułu odroczonego podatku dochodowego	1 768	1 328	33%
2. Rezerwa na świadczenia emerytalne i podobne	722	759	-5%
3. Pozostałe rezerwy	2 958	2 513	18%

PASYWA w tys. złotych c.d.		30.06.2024	30.06.2023	% zmiana
II.	Zobowiązania długoterminowe	4 753	3 702	28%
1.	Wobec jednostek powiązanych	-	-	-
2.	Wobec pozostałych jednostek, w których jednostka posiada zaangażowanie w kapitale	-	-	-
3.	Wobec pozostałych jednostek	4 753	3 702	28%
a)	kredyty i pożyczki	388	844	-54%
b)	z tytułu emisji dłużnych papierów wartościowych	-	-	-
c)	inne zobowiązania finansowe	4 365	2 858	53%
d)	zobowiązania wekslowe	-	-	-
e)	inne	-	-	-
III.	Zobowiązania krótkoterminowe	33 750	27 078	25%
1.	Wobec jednostek powiązanych	-	-	-
a)	z tytułu dostaw i usług	-	-	-
2.	Zobowiązania wobec pozostałych jednostek, w których jednostka posiada zaangażowanie w kapitale	-	-	-
3.	Wobec pozostałych jednostek	33 750	27 078	25%
a)	kredyty i pożyczki	18 477	11 849	56%
b)	z tytułu emisji dłużnych papierów wartościowych	-	-	-
c)	inne zobowiązania finansowe	3 511	2 472	42%
d)	z tytułu dostaw i usług	7 317	7 667	-5%
e)	zaliczki otrzymane na dostawy	-	-	-
f)	zobowiązania wekslowe	-	-	-
g)	z tytułu podatków, ceł, ubezpieczeń i innych świadczeń	1 468	2 734	-46%
h)	z tytułu wynagrodzeń	2 620	2 252	16%
i)	inne	357	104	243%
IV.	Rozliczenia międzyokresowe	5 935	10 304	-42%
1.	Ujemna wartość firmy	-	-	-
2.	Inne rozliczenia międzyokresowe	5 935	10 304	-42%
SUMA PASYWÓW		80 023	81 704	-2%

* Spółka Platige Image S.A. w pierwszym kwartale roku 2024 wykonała postanowienia zawarte w uchwale nr 8 Zwyczajnego Walnego Zgromadzenia Spółki z dnia 24 kwietnia 2023 roku, dotyczące pokrycia straty z lat ubiegłych w wysokości 317 418,04 PLN z kapitału rezerwowego.

2.1.3 Zestawienie zmian w skonsolidowanym kapitale własnym

ZESTAWIENIE ZMIAN W SKONSOLIDOWANYM KAPITALE WŁASNYM

DANE W TYS. ZŁ

Wyszczególnienie	Kwartalnie za okres:			Narastająco za okres:		
	01.04.2024- 30.06.2024	01.04.2023- 30.06.2023	% zmiana	01.01.2024- 30.06.2024	01.01.2023- 30.06.2023	% zmiana
w tys. złotych						
I. Kapitał (fundusz) własny na początek okresu (BO)	30 675	31 400	-2%	35 390	37 145	-5%
- zmiany przyjętych zasad polityki rachunkowości	-	-	-	-	-	-
I.a. Kapitał (fundusz) własny na początek okresu (BO) po korektach	30 675	31 400	-2%	35 390	37 145	-5%
1. Kapitał (fundusz) podstawowy na początek okresu	358	353	2%	358	353	2%
1.1. Zmiany kapitału (funduszu) podstawowego	-	-	-	-	-	-
a) zwiększenie (z tytułu)	-	-	-	-	-	-
- wydania udziałów (emisji akcji)	-	-	-	-	-	-
b) zmniejszenie (z tytułu)	-	-	-	-	-	-
1.2. Kapitał (fundusz) podstawowy na koniec okresu	358	353	2%	358	353	2%
2. Kapitał (fundusz) zapasowy na początek okresu	22 508	22 863	-2%	22 863	17 646	30%
2.1. Zmiany kapitału (funduszu) zapasowego	2 564	-	-	2 209	5 217	-58%
a) zwiększenie (z tytułu)	2 564	-	-	2 564	5 217	-51%
- z emisji akcji powyżej wartości nominalnej	-	-	-	-	-	-
- z podziału zysku	2 564	-	-	2 564	5 217	-51%
b) zmniejszenie (z tytułu)	-	-	-	355	-	-
- pokrycia straty	-	-	-	317	-	-
- podwyższenie kapitału podstawowego	-	-	-	38	-	-
2.2. Stan kapitału (funduszu) zapasowego na koniec okresu	25 072	22 863	10%	25 072	22 863	10%
3. Kapitał (fundusz) z aktualizacji wyceny na początek okresu	-	-	-	-	-	-
3.1. Zmiany kapitału (funduszu) z aktualizacji wyceny	-	-	-	-	-	-
a) zwiększenie (z tytułu)	-	-	-	-	-	-
- udział w zmianie kapitałów jednostek	-	-	-	-	-	-
współkontrolowanych	-	-	-	-	-	-
b) zmniejszenie (z tytułu)	-	-	-	-	-	-
- udział w zmianie kapitałów jednostek	-	-	-	-	-	-
współkontrolowanych	-	-	-	-	-	-
3.2. Kapitał (fundusz) z aktualizacji wyceny na koniec okresu	-	-	-	-	-	-
4. Pozostałe kapitały (fundusze) rezerwowe na początek okresu	11 077	10 852	2%	11 077	10 852	2%
4.1. Zmiany pozostałych kapitałów (funduszy) rezerwowych	150	225	-33%	150	225	-33%
a) zwiększenie (z tytułu)	150	225	-33%	150	225	-33%
- program akcji pracowniczych	-	-	-	-	-	-
- podział wyniku finansowego	150	225	-33%	150	225	-33%
4.2. Pozostałe kapitały (fundusze) rezerwowe na koniec okresu	11 227	11 077	1%	11 227	11 077	1%
5. Różnice kursowe z przeliczenia na początek okresu	-60	-41	-	-	-	-
5.1. Zmiany różnic kursowych z przeliczenia	10	-31	-	-50	-	-
a) zwiększenie (z tytułu)	10	-	-	-	-	-
a) zmniejszenie (z tytułu)	-	31	-100%	50	72	-31%
5.2. Różnice kursowe z przeliczenia na koniec okresu	-50	-72	-	-50	-72	-

Wyszczególnienie c.d. w tys. złotych	Kwartalnie za okres:			Narastająco za okres:		
	01.04.2024- 30.06.2024	01.04.2023- 30.06.2023	% zmiana	01.01.2024- 30.06.2024	01.01.2023- 30.06.2023	% zmiana
6. Zysk (strata) z lat ubiegłych na początek okresu	1 137	-1 161	-	1 092	8 294	-87%
6.1. Zysk z lat ubiegłych na początek okresu	1 137	-1 161	-	1 092	8 294	-87%
- zmiany przyjętych zasad polityki rachunkowości	-	-	-	-	-	-
- korekty błędów	26	-	-	-246	-	-
6.2. Zysk z lat ubiegłych na początek okresu, po korektach	1 163	-1 161	-	846	8 294	-90%
a) zwiększenie	-	-	-	-	-	-
b) zmniejszenie (z tytułu)	2 707	274	888%	2 390	9 729	-75%
- podział zysku (na kapitał zapasowy)	2 557	-	-	2 240	5 217	-57%
- podział zysku (dywidenda)	-	49	-100%	-	4 287	-100%
- podział zysku (na kapitał rezerwowy)	150	225	-33%	150	225	-33%
- inne	-	-	-	-	-	-
6.3. Zysk z lat ubiegłych na koniec okresu	-1 544	-1 435	-	-1 544	-1 435	-
6.4. Strata z lat ubiegłych na początek okresu	4 345	1 466	196%	-	-	-
- zmiany przyjętych zasad (polityki) rachunkowej	-	-	-	-	-	-
6.5. Strata z lat ubiegłych na początek okresu, po korektach	4 345	1 466	196%	-	-	-
a) zwiększenie	-	-	-	-	-	-
b) zmniejszenie (z tytułu)	-	-	-	-	-	-
- pokrycia kapitałem zapasowym	-	-	-	-	-	-
- pokrycia kapitałem rezerwowym	-	-	-	-	-	-
- podziału zysku (na kapitał zapasowy)	-	-	-	-	-	-
- podziału zysku (dywidenda)	-	-	-	-	-	-
6.6. Strata z lat ubiegłych na koniec okresu	4 345	1 466	196%	-	-	-
6.7. Zysk (strata) z lat ubiegłych na koniec okresu	-5 889	-2 901	-	-1 544	-1 435	-
7. Wynik netto	-984	3 869	-	-5 329	2 403	-
a) zysk netto	-	3 869	-100%	-	2 403	-100%
b) strata netto	984	-	-	5 329	-	-
c) odpisy z zysku	-	-	-	-	-	-
II. Kapitał (fundusz) własny na koniec okresu (BZ)	29 734	35 189	-16%	29 734	35 189	-16%
III. Kapitał (fundusz) własny, po uwzględnieniu proponowanego podziału zysku	29 734	35 189	-16%	29 734	35 189	-16%

2.1.4 Skonsolidowany rachunek przepływów pieniężnych

SKONSOLIDOWANY RACHUNEK PRZEPŁYWÓW PIENIĘŻNYCH

(metoda pośrednia)

DANE W TYS. ZŁ

Wyszczególnienie w tys. złotych	Kwartalnie za okres:			Narastająco za okres:		
	01.04.2024- 30.06.2024	01.04.2023- 30.06.2023	% zmiana	01.01.2024- 30.06.2024	01.01.2023- 30.06.2023	% zmiana
A. Przepływy środków pieniężnych z działalności operacyjnej						
I. Zysk (strata) netto	-984	3 869	-	-5 329	2 403	-
II. Korekty razem	-1 872	-4 320	-	3 856	-427	-
1. Zyski (straty) mniejszości	-87	-29	-	-92	207	-
2. Zysk (strata) z udziałów (akcji) w jedn. wycenianych metodą praw własności	185	15	1127%	128	30	311%
3. Amortyzacja	1 635	1 478	11%	3 397	2 894	17%
4. Zyski (straty) z tytułu różnic kursowych	323	-193	-	1 622	-136	-
5. Odsetki i udziały w zyskach (dywidendy)	404	256	43%	697	392	78%
6. Zysk (strata) z działalności inwestycyjnej	-1	-65	-	-1	9	-
7. Zmiana stanu rezerw	1 084	-2 603	-	2 861	-1 782	-
8. Zmiana stanu zapasów	-1 077	-127	-	-2 358	-583	-
9. Zmiana stanu należności	981	-2 970	-	30 651	21 206	45%
10. Zmiana stanu zobowiązania krótkoterminowe z wyjątkiem pożyczek i kredytów	-3 870	-253	-	-23 551	-20 807	-
11. Zmiana stanu rozliczeń międzyokresowych	-1 466	138	-	-9 504	-1 680	-
12. Zmiana stanu rezerw odniesionych na kapitał rezerwowy	-	-	-	-	-	-
13. Różnice kursowe z przeliczenia	8	32	-74%	29	-11	-
14. Inne korekty	9	1	803%	-23	-166	-
III. Przepływy pieniężne netto z działalności operacyjnej (I+II)	-2 856	-450	-	-1 473	1 976	-
B. Przepływy środków pieniężnych z działalności inwestycyjnej						
I. Wpływy	1	407	-100%	1	596	-100%
1. Zbycie WNiP oraz rzeczowych aktywów trwałych	1	10	-86%	1	199	-99%
2. Zbycie inwestycji w nieruchomości oraz WNiP	-	-	-	-	-	-
3. Z aktywów finansowych	-	-	-	-	-	-
a) w jednostkach powiązanych	-	-	-	-	-	-
b) w pozostałych jednostkach	-	-	-	-	-	-
4. Inne wpływy inwestycyjne	-	397	-100%	-	397	-100%
II. Wydatki	222	784	-72%	444	1 834	-76%
1. Nabycie WNiP oraz rzeczowych akt. trwałych	148	245	-40%	370	1 295	-71%
2. Inwestycje w nieruchomości oraz WNiP	-	-	-	-	-	-
3. Na aktywa finansowe, w tym:	50	-	-	50	-	-
a) w jednostkach powiązanych	50	-	-	50	-	-
b) w pozostałych jednostkach	-	-	-	-	-	-
4. Inne wydatki inwestycyjne	24	539	-95%	24	539	-95%
III. Przepływy pieniężne netto z działalności inwestycyjnej (I-II)	-221	-377	-	-443	-1 238	-

Wyszczególnienie c.d. w tys. złotych	Kwartalnie za okres:			Narastająco za okres:		
	01.04.2024- 30.06.2024	01.04.2023- 30.06.2023	% zmiana	01.01.2024- 30.06.2024	01.01.2023- 30.06.2023	% zmiana
C. Przepływy środków pieniężnych z działalności finansowej						
I. Wpływy	1 599	4 116	-61%	4 368	4 134	6%
1. Wpływ netto z wydania udziałów (emisji akcji) i innych instrumentów kapitałowych oraz dopłat do kapitału	-	6	-100%	-	6	-100%
2. Kredyty i pożyczki	1 599	4 110	-61%	4 368	4 128	6%
3. Leasing finansowy	-	-	-	-	-	-
4. Inne wpływy finansowe	-	-	-	-	-	-
II. Wydatki	1 435	4 170	-34%	2 747	7 762	-35%
1. Nabycie udziałów (akcji) własnych	-	-	-	-	-	-
2. Dywidendy i inne wypłaty na rzecz właścicieli	-	4 432	-100%	19	4 432	-100%
3. Inne, niż wypłaty na rzecz właścicieli, wyd. z podziału zysku	-	-	-	-	-	-
4. Spłaty kredytów i pożyczek *	-	-1 457	-	-	1 629	-75%
5. Wykup dłużnych pap. wartościowych	-	-	-	-	-	-
6. Płatności zobowiązań z tytułu umów leasingu finansowego	1 017	931	9%	2 002	1 282	56%
7. Płatności z tyt. innych zob. finansowych	-	-	-	-	-	-
8. Odsetki	418	264	58%	726	419	73%
9. Odsetki powiązane	-	-	-	-	-	-
10. Pożyczki powiązane	-	-	-	-	-	-
11. Inne wydatki finansowe	-	-	-	-	-	-
III. Przepływy pieniężne netto z działalności finansowej (I-II)	164	-54	-	1 621	-3 628	-
D. Przepływy pieniężne netto razem (A.III.+B.III+C.III)	-2 913	-881	-	-295	-2 890	-
E. Bilansowa zmiana stanu środków pieniężnych, w tym:	-2 918	-878	-	-300	-2 885	-
- zmiana stanu środków pieniężnych z tytułu różnic kursowych	1	3	-65%	3	5	-50%
F. Środki pieniężne na początek okresu	5 655	5 345	6%	3 037	7 354	-59%
G. Środki pieniężne na koniec okresu (F+D)	2 742	4 464	-39%	2 742	4 464	-39%
- o ograniczonej możliwości dysponowania	-	-	-	-	-	-

* Wykazane ujemne wartości w drugim kwartale 2023 roku są wynikiem zmian stanu zobowiązań z tytułu kredytu w rachunku bieżącym w Spółce Platige Image S.A.

2.2 Skrócone jednostkowe sprawozdanie finansowe

2.2.1 Jednostkowy rachunek zysków i strat

JEDNOSTKOWY RACHUNEK ZYSKÓW I STRAT

(wariant porównawczy)

DANE W TYS. ZŁ

Lp.	Wyszczególnienie w tys. złotych	Kwartalnie za okres:			Narastająco za okres:		
		01.04.2024- 30.06.2024	01.04.2023- 30.06.2023	% zmiana	01.01.2024- 30.06.2024	01.01.2023- 30.06.2023	% zmiana
A.	Przychody ze sprzedaży i zrównane z nimi, w tym:	21 969	30 287	-27%	45 092	51 142	-12%
I.	Przychody netto ze sprzedaży produktów	21 969	30 287	-27%	45 092	51 142	-12%
II.	Zmiana stanu produktów (zwiększenie wartość dodatnia, zmniejszenie wartość ujemna)	-	-	-	-	-	-
III.	Koszty wytworzenia produktów na własne potrzeby jednostki	-	-	-	-	-	-
IV.	Przychody netto ze sprzedaży towarów i materiałów	-	-	-	-	-	-
B.	Koszty działalności operacyjnej	24 588	27 592	-11%	50 939	50 831	0%
I.	Amortyzacja	1 619	1 479	9%	3 361	2 869	17%
II.	Zużycie materiałów i energii	774	664	16%	1 480	1 369	8%
III.	Usługi obce	11 936	15 525	-23%	25 276	27 068	-7%
IV.	Podatki i opłaty	299	369	-19%	481	465	3%
V.	Wynagrodzenia	9 328	8 775	6%	19 024	17 508	9%
VI.	Ubezpieczenia społeczne i inne świadczenia	505	505	0%	1 052	1 108	-5%
VII.	Pozostałe koszty rodzajowe	127	275	-54%	265	444	-40%
VIII.	Wartość sprzedanych towarów i materiałów	-	-	-	-	-	-
C.	Zysk (strata) ze sprzedaży (A-B)	-2 619	2 695	-	-5 847	311	-
D.	Pozostałe przychody operacyjne	181	76	139%	417	1 010	-59%
I.	Zysk z tytułu rozchodu niefinansowych aktywów trwałych	-	-	-	-	-	-
II.	Dotacje	-	-	-	-	-	-
III.	Aktualizacja wartości aktywów niefinansowych	-	-	-	102	109	-6%
IV.	Inne przychody operacyjne	181	76	139%	315	901	-65%
E.	Pozostałe koszty operacyjne	125	84	48%	259	267	-3%
I.	Strata z tytułu rozchodu niefinansowych aktywów trwałych	-	-	-	-	9	-100%
II.	Aktualizacja wartości aktywów niefinansowych	11	-	-	11	106	-90%
III.	Inne koszty operacyjne	114	84	35%	248	152	63%
F.	Zysk (strata) z działalności operacyjnej (C+D-E)	-2 563	2 687	-	-5 689	1 054	-

Lp.	Wyszczególnienie c.d. w tys. złotych	Kwartalnie za okres:			Narastająco za okres:		
		01.04.2024- 30.06.2024	01.04.2023- 30.06.2023	% zmiana	01.01.2024- 30.06.2024	01.01.2023- 30.06.2023	% zmiana
G.	Przychody finansowe	302	1 163	-74%	488	1 705	-71%
I.	Dywidendy i udziały w zyskach	150	1 018	-85%	150	1 018	-85%
II.	Odsetki	152	142	7%	300	284	5%
III.	Zysk z tytułu rozchodu aktywów finansowych	-	-	-	-	-	-
IV.	Aktualizacja wartości aktywów finansowych	-	-	-	-	400	-100%
V.	Inne	-	3	-100%	38	3	1083%
H.	Koszty finansowe	680	434	57%	1 075	636	69%
I.	Odsetki	419	273	53%	743	440	69%
II.	Strata z tyt. rozchodu aktywów finansowych	-	-	-	-	-	-
III.	Aktualizacja wartości aktywów finansowych	-	-	-	-	-	-
IV.	Inne	261	161	63%	332	196	70%
I.	Zysk (strata) brutto (F+G-H)	-2 941	3 416	-	-6 276	2 123	-
J.	Podatek dochodowy	-2 296	90	-	-1 163	205	-
K.	Pozostałe obowiązkowe zmniejszenia zysku	-	-	-	-	-	-
L.	Zysk (strata) netto (I-J-K)	-645	3 326	-	-5 113	1 918	-
M.	EBITDA*	-944	4 166	-	-2 328	3 923	-
Istotne jednorazowe rezerwy i odpisy (netto):		-	-	-	-	-400	-100%
Aktualizacja aktywów finansowych (koszty netto)		-	-	-	-	-400	-100%
Zysk / Strata netto skorygowana **		-645	3 326	-	-5 113	1 518	-

* EBITDA = Wynik na działalności operacyjnej przed amortyzacją

** Zysk / Strata netto skorygowana = Zysk / Strata netto z wyłączeniem aktualizacji aktywów finansowych

2.2.2 Jednostkowy bilans

JEDNOSTKOWY BILANS

DANE W TYS. ZŁ

AKTYWA w tys. złotych	30.06.2024	30.06.2023	% zmiana
A. AKTYWA TRWAŁE	47 292	38 939	21%
I. Wartości niematerialne i prawne	1 918	3 179	-40%
1. Koszty zakończonych prac rozwojowych	1 427	2 477	-42%
2. Wartość firmy	-	-	-
3. Inne wartości niematerialne i prawne	491	702	-30%
4. Zaliczki na wartości niematerialne i prawne	-	-	-
II. Rzeczowe aktywa trwałe	29 256	27 408	7%
1. Środki trwałe	24 940	24 191	3%
a) grunty (w tym prawo wieczystego użytkowania gruntu)	4 922	4 997	-2%
b) budynki, lokale i obiekty inżynierii lądowej i wodnej	9 541	9 963	-4%
c) urządzenia techniczne i maszyny	9 154	8 151	12%
d) środki transportu	82	144	-43%
e) inne środki trwałe	1 241	936	33%
2. Środki trwałe w budowie	4 221	3 217	31%
3. Zaliczki na środki trwałe w budowie	95	-	-
III. Należności długoterminowe	-	-	-
1. Od jednostek powiązanych	-	-	-
2. Od pozostałych jednostek	-	-	-
IV. Inwestycje długoterminowe	8 053	3 486	131%
1. Nieruchomości	-	-	-
2. Wartości niematerialne i prawne	-	-	-
3. Długoterminowe aktywa finansowe	8 053	3 486	131%
a) w jednostkach powiązanych	7 555	3 460	118%
b) w pozostałych jednostkach, w których jednostka posiada zaangażowanie w kapitale	498	26	1816%
c) w pozostałych jednostkach	-	-	-
4. Inne inwestycje długoterminowe	-	-	-
V. Długoterminowe rozliczenia międzyokresowe	8 065	4 866	66%
1. Aktywa z tytułu odroczonego podatku dochodowego	4 088	2 885	42%
2. Inne rozliczenia międzyokresowe	3 977	1 981	101%
B. AKTYWA OBROTOWE	26 868	36 133	-26%
I. Zapasy	1 513	254	495%
1. Materiały	-	-	-
2. Półprodukty i produkty w toku	173	205	-16%
3. Produkty gotowe	-	-	-
4. Towary	-	-	-
5. Zaliczki na dostawy	1 340	49	2627%
II. Należności krótkoterminowe	19 134	23 950	-20%
1. Należności od jednostek powiązanych	15 449	19 824	-22%
a) z tytułu dostaw i usług	15 374	19 824	-22%
b) inne	75	-	-
2. Należności od pozostałych jednostkach, w których jednostka posiada zaangażowanie w kapitale	-	-	-
a) z tytułu dostaw i usług	-	-	-
b) inne	-	-	-

AKTYWA w tys. złotych c.d.	30.06.2024	30.06.2023	% zmiana
3. Należności od pozostałych jednostek	3 685	4 126	-11%
a) z tytułu dostaw i usług	3 424	3 575	-4%
b) z tytułu podatków, dotacji, ceł, ubezpieczeń społecznych i zdrowotnych oraz innych świadczeń	-	5	-100%
c) inne	261	546	-52%
d) dochodzone na drodze sądowej	-	-	-
III. Inwestycje krótkoterminowe	276	3 426	-92%
1. Krótkoterminowe aktywa finansowe	276	3 426	-92%
a) w jednostkach powiązanych	-	2 810	-100%
b) w pozostałych jednostkach	24	195	-87%
c) środki pieniężne i inne aktywa pieniężne	252	421	-40%
2. Inne inwestycje krótkoterminowe	-	-	-
IV. Krótkoterminowe rozliczenia międzyokresowe	5 945	8 503	-30%
C. Należne wpłaty na kapitał (fundusz) podstawowy	-	-	-
D. Udziały (akcje) własne	-	-	-
SUMA AKTYWÓW	74 160	75 072	-1%

PASYWA w tys. złotych	30.06.2024	30.06.2023	% zmiana
A. KAPITAŁ (FUNDUSZ) WŁASNY	30 100	34 569	-13%
I. Kapitał (fundusz) podstawowy	358	353	2%
II. Kapitał (fundusz) zapasowy *	24 228	21 988	10%
III. Kapitał (fundusz) z aktualizacji wyceny	-	-	-
IV. Pozostałe kapitały (fundusze) rezerwowe	10 627	10 627	0%
V. Różnice kursowe z przeliczenia	-	-	-
VI. Zysk (strata) z lat ubiegłych *	-	-317	-
VII. Zysk (strata) netto	-5 113	1 918	-
VIII. Odpisy z zysku netto w ciągu roku obrót (wielkość ujemna)	-	-	-
B. ZOBOWIĄZANIA I REZERWY NA ZOBOWIĄZANIA	44 060	40 503	9%
I. Rezerwy na zobowiązania	3 212	3 687	-13%
1. Rezerwa z tytułu odroczonego podatku dochodowego	1 412	1 206	17%
2. Rezerwa na świadczenia emerytalne i podobne	657	732	-10%
3. Pozostałe rezerwy	1 143	1 749	-35%
II. Zobowiązania długoterminowe	4 753	3 702	28%
1. Wobec jednostek powiązanych	-	-	-
2. Wobec pozostałych jednostek, w których jednostka posiada zaangażowanie w kapitale	-	-	-
3. Wobec pozostałych jednostek	4 753	3 702	28%
a) kredyty i pożyczki	388	844	-54%
b) z tytułu emisji dłużnych papierów wartościowych	-	-	-
c) inne zobowiązania finansowe	4 365	2 858	53%
d) zobowiązania wekslowe	-	-	-
e) inne	-	-	-

PASYWA w tys. złotych c.d.	30.06.2024	30.06.2023	% zmiana
III. Zobowiązania krótkoterminowe	31 025	23 964	29%
1. Wobec jednostek powiązanych	-	-	-
a) z tytułu dostaw i usług	-	-	-
b) inne	-	-	-
2. Zobowiązania wobec pozostałych jednostek, w których jednostka posiada zaangażowanie w kapitale	-	-	-
3. Wobec pozostałych jednostek	31 025	23 964	29%
a) kredyty i pożyczki	18 470	11 628	59%
b) z tytułu emisji dłużnych papierów wartościowych	-	-	-
c) inne zobowiązania finansowe	3 511	2 471	42%
d) z tytułu dostaw i usług	4 873	4 994	-2%
e) zaliczki otrzymane na dostawy	-	-	-
f) zobowiązania wekslowe	-	-	-
g) z tytułu podatków, ceł, ubezpieczeń i innych świadczeń	1 301	2 516	-48%
h) z tytułu wynagrodzeń	2 569	2 252	14%
i) inne	301	103	193%
IV. Rozliczenia międzyokresowe	5 070	9 150	-45%
1. Ujemna wartość firmy	-	-	-
2. Inne rozliczenia międzyokresowe	5 070	9 150	-45%
SUMA PASYWÓW	74 160	75 072	-1%

* Spółka Platige Image S.A. w pierwszym kwartale roku 2024 wykonała postanowienia zawarte w uchwale nr 8 Zwyczajnego Walnego Zgromadzenia Spółki z dnia 24 kwietnia 2023 roku, dotyczące pokrycia straty z lat ubiegłych w wysokości 317 418,04 PLN z kapitału rezerwowego.

2.2.3 Zestawienie zmian w jednostkowym kapitale własnym

ZESTAWIENIE ZMIAN W JEDNOSTKOWYM KAPITALE WŁASNYM

DANE W TYS. ZŁ

Wyszczególnienie	Kwartalnie za okres:			Narastająco za okres:		
	01.01.2024- 30.06.2024	01.01.2024- 30.06.2024	% zmiana	01.01.2024- 30.06.2024	01.01.2023- 30.06.2023	% zmiana
	w tys. złotych					
I. Kapitał (fundusz) własny na początek okresu (BO)	30 745	31 242	-2%	35 213	36 710	-4%
- zmiany przyjętych zasad polityki rachunkowości	-	-	-	-	-	-
I.a. Kapitał (fundusz) własny na początek okresu (BO) po korektach	30 745	31 242	-2%	35 213	36 710	-4%
1. Kapitał (fundusz) podstawowy na początek okresu	358	353	2%	358	353	2%
1.1. Zmiany kapitału (funduszu) podstawowego	-	-	-	-	-	-
a) zwiększenie (z tytułu)	-	-	-	-	-	-
b) zmniejszenie (z tytułu)	-	-	-	-	-	-
1.2. Kapitał (fundusz) podstawowy na koniec okresu	358	353	2%	358	353	2%
2. Kapitał (fundusz) zapasowy na początek okresu	21 671	21 988	-1%	21 988	16 771	31%
2.1. Zmiany kapitału (funduszu) zapasowego	2 557	-	-	2 240	5 217	-57%
a) zwiększenie (z tytułu)	2 557	-	-	2 557	5 217	-51%
- z podziału zysku	2 557	-	-	2 557	5 217	-51%
b) zmniejszenie (z tytułu)	-	-	-	317	-	-
- pokrycia straty	-	-	-	317	-	-
2.2. Stan kapitału (funduszu) zapasowego na koniec okresu	24 228	21 988	10%	24 228	21 988	10%
3. Kapitał (fundusz) z aktualizacji wyceny na początek okresu – zmiany przyjętych zasad (polityki) rachunkowości	-	-	-	-	-	-
3.1. Zmiany kapitału (funduszu) z aktualizacji wyceny	-	-	-	-	-	-
3.2. Kapitał (fundusz) z aktualizacji wyceny na koniec okresu	-	-	-	-	-	-
4. Pozostałe kapitały (fundusze) rezerwowe na początek okresu	10 627	10 627	0%	10 627	10 627	0%
4.1. Zmiany pozostałych kapitałów (funduszy) rezerwowych	-	-	-	-	-	-
a) zwiększenie (z tytułu)	-	-	-	-	-	-
- program akcji pracowniczych	-	-	-	-	-	-
4.2. Pozostałe kapitały (fundusze) rezerwowe na koniec okresu	10 627	10 627	0%	10 627	10 627	0%
5. Zysk (strata) z lat ubiegłych na początek okresu	2 557	-317	-	2 240	8 959	-75%
5.1. Zysk z lat ubiegłych na początek okresu	2 557	-317	-	2 240	8 959	-75%
- zmiany przyjętych zasad polityki rachunkowości	-	-	-	-	-	-
- korekty błędów	-	-	-	-	-	-
5.2. Zysk z lat ubiegłych na początek okresu, po korektach	2 557	-317	-	2 240	8 959	-75%
a) zwiększenie (z tytułu)	-	-	-	-	-	-
b) zmniejszenie (z tytułu)	2 557	-	-	2 240	9 276	-76%
- podział zysku (na kapitał zapasowy)	2 557	-	-	2 240	5 217	-57%
- podział zysku (dywidenda)	-	-	-	-	4 059	-100%
5.3. Zysk z lat ubiegłych na koniec okresu	-	-317	-	-	-317	-
5.4. Strata z lat ubiegłych na początek okresu	4 468	1 409	217%	-	-	-
- zmiany przyjętych zasad (polityki) rachunkowości	-	-	-	-	-	-
5.5. Strata z lat ubiegłych na początek okresu, po korektach	4 468	1 409	217%	-	-	-
a) zwiększenie	-	-	-	-	-	-
b) zmniejszenie (z tytułu)	-	-	-	-	-	-
- pokrycia kapitałem zapasowym	-	-	-	-	-	-
- podziału zysku (na kapitał zapasowy)	-	-	-	-	-	-
- podziału zysku (dywidenda)	-	-	-	-	-	-
5.6. Strata z lat ubiegłych na koniec okresu	4 468	1 409	217%	-	-	-
5.7. Zysk (strata) z lat ubiegłych na koniec okresu	-4 468	-1 726	-	-	-317	-

Wyszczególnienie c.d.	Kwartalnie za okres:			Narastająco za okres:		
	01.01.2024- 30.06.2024	01.01.2023- 30.06.2023	% zmiana	01.01.2024- 30.06.2024	01.01.2023- 30.06.2023	% zmiana
w tys. złotych						
6. Wynik netto	-645	3 326	-	-5 113	1 918	-
a) zysk netto	-	3 326	-100%	-	1 918	-100%
b) strata netto	645	-	-	5 113	-	-
c) odpisy z zysku	-	-	-	-	-	-
II. Kapitał (fundusz) własny na koniec okresu (BZ)	30 100	34 569	-13%	30 100	34 569	-13%
III. Kapitał (fundusz) własny, po uwzględnieniu proponowanego podziału zysku	30 100	34 569	-13%	30 100	34 569	-13%

2.2.4 Jednostkowy rachunek przepływów pieniężnych

JEDNOSTKOWY RACHUNEK PRZEPŁYWÓW PIENIĘŻNYCH

(metoda pośrednia)

DANE W TYS. ZŁ

Wyszczególnienie	Kwartalnie za okres:			Narastająco za okres:		
	01.04.2024- 30.06.2024	01.04.2023- 30.06.2023	% zmiana	01.01.2024- 30.06.2024	01.01.2023- 30.06.2023	% zmiana
w tys. złotych						
A. Przepływy środków pieniężnych z działalności operacyjnej						
I. Zysk (strata) netto	-645	3 326	-119%	-5 113	1 918	-
II. Korekty razem	726	-4 112	-	3 744	-327	-
1. Amortyzacja	1 619	1 479	9%	3 361	2 869	17%
2. Zyski (straty) z tytułu różnic kursowych	323	-186	-	1 625	-133	-
3. Odsetki i udziały w zyskach (dywidendy)	116	-883	-	277	-860	-
4. Zysk (strata) z działalności inwestycyjnej	-	-65	-	-	-391	-
5. Zmiana stanu rezerw	-200	-27	-	1 257	-591	-
6. Zmiana stanu zapasów	-333	273	-	-1 167	86	-
7. Zmiana stanu należności	1 224	-6 945	-	6 366	1 179	440%
8. Zmiana stanu zobowiązań krótkoterminowych z wyjątkiem pożyczek i kredytów	-2 467	1 373	-	-1 122	-142	-
9. Zmiana stanu rozliczeń międzyokresowych	435	869	-50%	-6 831	-2 344	-
10. Zmiana stanu rezerw odniesionych na kapitał rezerwowy	-	-	-	-	-	-
11. Inne korekty	9	-	-	-22	-	-
III. Przepływy pieniężne netto z działalności operacyjnej (I+II)	81	-786	-	-1 369	1 591	-
B. Przepływy środków pieniężnych z działalności inwestycyjnej						
I. Wpływy	775	1 414	-45%	1 235	2 003	-38%
1. Zbycie WNiP oraz rzeczowych aktywów trwałych	-	-	-	-	189	-100%
2. Zbycie inwestycji w nieruchomości oraz WNiP	-	-	-	-	-	-
3. Z aktywów finansowych	775	1 018	-24%	1 235	1 418	-13%
a) w jednostkach powiązanych	775	1 018	-24%	1 235	1 418	-13%
b) w pozostałych jednostkach	-	-	-	-	-	-
4. Inne wpływy inwestycyjne	-	396	-100%	-	396	-100%

Wyszczególnienie c.d.	Kwartalnie za okres:			Narastająco za okres:		
	01.04.2024- 30.06.2024	01.04.2023- 30.06.2023	% zmiana	01.01.2024- 30.06.2024	01.01.2023- 30.06.2023	% zmiana
w tys. złotych						
II. Wydatki	953	905	5%	1 619	2 578	-37%
1. Nabycie WNiP oraz rzeczowych aktywów trwałych	136	172	-21%	342	1 195	-71%
2. Inwestycje w nieruchomości oraz WNiP	-	-	-	-	-	-
3. Na aktywa finansowe, w tym:	793	195	307%	1 253	845	48%
a) w jednostkach powiązanych	793	195	307%	1 253	845	48%
b) w pozostałych jednostkach	-	-	-	-	-	-
4. Inne wydatki inwestycyjne	24	538	-95%	24	538	-95%
III. Przepływy pieniężne netto z działalności inwestycyjnej (I-II)	-178	509	-	-384	-575	-
C. Przepływy środków pieniężnych z działalności finansowej						
I. Wpływy	1 597	3 934	-59%	4 361	3 934	11%
1. Wpływ netto z wydania udziałów (emisji akcji) i innych instrumentów kapitałowych oraz dopłat do kapitału	-	6	-100%	-	6	-100%
2. Kredyty i pożyczki	1 597	3 928	-59%	4 361	3 928	11%
3. Leasing finansowy	-	-	-	-	-	-
4. Inne wpływy finansowe	-	-	-	-	-	-
II. Wydatki	1 435	3 688	-61%	2 728	7 171	-62%
1. Nabycie udziałów (akcji) własnych	-	-	-	-	-	-
2. Dywidendy i inne wypłaty na rzecz właścicieli	-	4 059	-100%	-	4 059	-100%
3. Inne, niż wypłaty na rzecz właścicieli, wyd. z podziału zysku	-	-	-	-	-	-
4. Spłaty kredytów i pożyczek *	-	-1 565	-	-	1 412	-100%
5. Wykup dłużnych pap. wartościowych	-	-	-	-	-	-
6. Płatności zobowiązań z tytułu umów leasingu finansowego	1 017	930	9%	2 002	1 282	56%
7. Płatności z tyt. innych zob. finansowych	-	-	-	-	-	-
8. Odsetki	418	264	58%	726	418	73%
9. Odsetki powiązane	-	-	-	-	-	-
10. Pożyczki powiązane	-	-	-	-	-	-
11. Inne wydatki finansowe	-	-	-	-	-	-
III. Przepływy pieniężne netto z działalności finansowej (I-II)	162	246	-34%	1 633	-3 237	-
D. Przepływy pieniężne netto razem (A.III.+B.III+C.III)	65	- 31	-	-120	-2 221	-
E. Bilansowa zmiana stanu środków pieniężnych, w tym:	65	-32	-	-127	-2 218	-
- zmiana stanu środków pieniężnych z tytułu różnic kursowych	1	-1	-	-	3	-100%
F. Środki pieniężne na początek okresu	187	449	-58%	372	2 639	-86%
G. Środki pieniężne na koniec okresu (F+D)	252	418	-40%	252	418	-40%
- o ograniczonej możliwości dysponowania	-	-	-	-	-	-

* Wykazane ujemne wartości w drugim kwartale 2023 roku są wynikiem zmian stanu zobowiązań z tytułu kredytu w rachunku bieżącym;

3 WPROWADZENIE

3.1 Okres objęty kwartalnym raportem Grupy Kapitałowej

Raport kwartalny Grupy Kapitałowej Platige Image został przygotowany za okres od 1 kwietnia do 30 czerwca 2024 roku i za okres od 1 stycznia do 30 czerwca 2024 roku oraz na dzień 30 czerwca 2024 roku. Dane porównawcze obejmują okresy odpowiednio od 1 kwietnia do 30 czerwca 2023 roku i od 1 stycznia do 30 czerwca 2023 roku oraz na dzień 30 czerwca 2023 roku.

Sprawozdania finansowe wszystkich jednostek podporządkowanych sporządzone zostały za ten sam okres sprawozdawczy, co sprawozdanie finansowe jednostki dominującej i przy zastosowaniu spójnych zasad rachunkowości.

4 ZASADY RACHUNKOWOŚCI

Omówienie obowiązujących przy sporządzaniu kwartalnego raportu Grupy Kapitałowej Platige Image zasad (polityki) rachunkowości, w szczególności zasad grupowania operacji gospodarczych, metod wyceny aktywów i pasywów, dokonywania odpisów amortyzacyjnych, ustalania wyniku finansowego, sporządzania jednostkowych sprawozdań finansowych oraz sposobu sporządzenia skonsolidowanego sprawozdania finansowego.

4.1 Podstawa sporządzenia jednostkowego i skonsolidowanego sprawozdania finansowego

Jednostkowe i skonsolidowane sprawozdanie finansowe sporządzone zostało w oparciu o zasady rachunkowości wynikające z przepisów ustawy z dnia 29 września 1994 r. o rachunkowości (t.j. Dz.U. 2023 poz. 120) i wydanymi na jej podstawie przepisami wykonawczymi.

Sprawozdanie finansowe zostało sporządzone przy założeniu kontynuowania działalności gospodarczej w dającej się przewidzieć przyszłości oraz niewystępowania okoliczności wskazujących na zagrożenie dla kontynuowania działalności przez jednostkę dominującą oraz jej spółki zależne.

W raporcie kwartalnym wykazane są zdarzenia gospodarcze zgodnie z ich treścią ekonomiczną. Raport kwartalny został sporządzony w pełnych tysiącach złotych o ile nie wskazano inaczej.

4.2 Stosowane zasady rachunkowości

Przychody i koszty

Przychody i koszty są ujmowane zgodnie z zasadą memoriału, tj. w roku obrotowym, którego dotyczą, niezależnie od terminu otrzymania lub dokonania płatności.

Spółka prowadzi ewidencję kosztów w układzie rodzajowym oraz sporządza rachunek zysków i strat w wariantcie porównawczym.

Przychody ze sprzedaży produktów, towarów i materiałów ujmuje się w rachunku zysków i strat, gdy korzyści wynikające z praw własności do produktów, towarów i materiałów przekazano nabywcy.

W przypadku kontraktów o wartości przekraczającej 100 tys. złotych wycenia się przychody proporcjonalnie do stopnia zaawansowania usługi, pod warunkiem, że stopień ten można wiarygodnie ustalić (metoda stopnia zaawansowania). Jeżeli nie jest możliwe ustalenie stopnia zaawansowania w sposób wiarygodny, przychód

ustalany jest w wysokości poniesionych w danym okresie kosztów, nie wyższych od kosztów, których pokrycie jest prawdopodobne (metoda zysku zerowego).

Do ujmowania przychodów i kosztów związanych z niezakończonymi usługami stosowany jest KSR 3.

W celu ustalenia stopnia zaawansowania usługi jednostka stosuje metodę kosztową polegającą na określeniu na dzień bilansowy stopnia zaawansowania prac w takim procencie, jaki stanowi udział poniesionych od rozpoczęcia umowy do dnia bilansowego kosztów umowy w całkowitej kwocie kosztów wykonania umowy obejmującej koszty już poniesione oraz wynikające z aktualnego globalnego budżetu kosztów, koszty wymagające jeszcze poniesienia dla pełnego wykonania umowy.

Odsetki

Przychody odsetkowe są ujmowane w momencie ich naliczenia.

Dywidendy

Należne dywidendy zalicza się do przychodów finansowych na dzień powzięcia przez Walne Zgromadzenie Akcjonariuszy spółki, w którą jednostka zainwestowała, uchwały o podziale zysku, chyba że w uchwale określono inny dzień prawa do dywidendy.

Rachunek przepływów pieniężnych

Rachunek przepływów pieniężnych sporządzono metodą pośrednią.

Wartości niematerialne i prawne

Wartości niematerialne i prawne ujmuje się w księgach według cen ich nabycia lub kosztów poniesionych na ich wytworzenie i umarza metodą liniową przy zastosowaniu następujących stawek amortyzacyjnych:

- Koszty zakończonych prac rozwojowych nie mniej niż 20%
- Koncesje, patenty, licencje i znaki towarowe 20%
- Wartość firmy 5%
- Oprogramowanie 50%
- Inne 20%

Wartości niematerialne i prawne (z wyłączeniem licencji wieczystych) o wartości powyżej 3 500 zł amortyzowane są metodą liniową.

Licencje wieczyste do wartości 1 000 zł ujmowane są bezpośrednio w kosztach, o wartości powyżej 1 000 zł ujmowane są w ewidencji środków trwałych i wartości niematerialnych i prawnych i podlegają amortyzacji:

- jednorazowej dla wartości mieszczącej się w przedziale 1 001 zł – 3 500 zł
- liniowej dla wartości powyżej 3 500 zł.

Poprawność stosowanych okresów i stawek amortyzacji wartości niematerialnych i prawnych jest przez jednostkę weryfikowana, powodując odpowiednią korektę dokonywanych w następnych latach odpisów amortyzacyjnych.

Wartość firmy, która powstaje w związku z wniesieniem zorganizowanej części przedsiębiorstwa jest ujmowana jako składnik wartości niematerialnych. Wartość firmy wykazywana jest według cen nabycia skorygowanych o ujętą wartość netto (wartość godziwą) nabytych identyfikowalnych aktywów oraz o wartość przejętych zobowiązań i należności.

W okresie sprawozdawczym nie wniesiono zorganizowanej części przedsiębiorstwa oraz nie amortyzowano takiego składnika wartości niematerialnych.

Środki trwałe

Wartość początkową środków trwałych ujmuje się w księgach według cen nabycia lub kosztów wytworzenia, pomniejszonych o odpisy amortyzacyjne, a także o odpisy z tytułu trwałej utraty ich wartości.

Cena nabycia i koszt wytworzenia środków trwałych oraz środków trwałych w budowie obejmuje ogół ich kosztów poniesionych przez jednostkę za okres budowy, montażu, przystosowania i ulepszenia do dnia przyjęcia do użytkowania, w tym również koszt obsługi zobowiązań zaciągniętych w celu ich finansowania i związane z nimi różnice kursowe, pomniejszony o przychody z tego tytułu.

Wartość początkową stanowiącą cenę nabycia lub koszt wytworzenia środka trwałego powiększają koszty jego ulepszenia, polegającego na przebudowie, rozbudowie, modernizacji lub rekonstrukcji, powodującego, że wartość użytkowa tego środka po zakończeniu ulepszenia przewyższa posiadaną przy przyjęciu do użytkowania wartość użytkową.

Środki trwałe amortyzowane są metodą liniową. Rozpoczęcie amortyzacji następuje w następnym miesiącu po przyjęciu środka trwałego do użytkowania. Składniki majątku o wartości początkowej poniżej 3,5 tys. zł nie są zaliczane do kategorii środków trwałych.

Przykładowe stawki amortyzacyjne są następujące:

• Budynki	2,5-10%
• Pomieszczenia biurowe (adaptacja)	10%
• Urządzenia techniczne i maszyny (z wyłączeniem sprzętu komputerowego)	10-30%
• Środki transportu	20%
• Inne środki trwałe	20%
• Prawo użytkowania wieczystego gruntu	1,28%
• Sprzęt komputerowy:	
○ laptopy	30%
○ stacje robocze	20%
○ serwery, serwery obliczeniowe i macierze dyskowe	15%
○ pozostały sprzęt	30%

Poprawność stosowanych okresów i stawek amortyzacji środków trwałych jest przez jednostkę weryfikowana, powodując odpowiednią korektę dokonywanych w następnych latach odpisów amortyzacyjnych.

Inwestycje

Inwestycje obejmują aktywa posiadane w celu osiągnięcia korzyści ekonomicznych wynikających z przyrostu wartości tych aktywów, uzyskania z nich przychodów w formie odsetek, dywidend (udziałów w zyskach) lub innych pożytków, w tym również z transakcji handlowej, a w szczególności aktywa finansowe oraz te nieruchomości i wartości niematerialne i prawne, które nie są użytkowane przez jednostkę, lecz są posiadane w celu osiągnięcia tych korzyści.

Inwestycje w akcje i udziały w jednostkach podporządkowanych

Akcje i udziały w jednostkach podporządkowanych zaliczone do aktywów trwałych wycenia się metodą praw własności.

Trwała utrata wartości aktywów

Na każdy dzień bilansowy ocenia się czy istnieją obiektywne dowody wskazujące na trwałą utratę wartości składnika bądź grupy aktywów. Jeśli takie dowody istnieją, ustala się szacowaną, możliwą do odzyskania wartość składnika aktywów i dokonuje się odpisu aktualizującego z tytułu utraty wartości, w kwocie równej różnicy między wartością możliwą do odzyskania i wartością bilansową. Strata wynikająca z utraty wartości jest ujmowana w rachunku zysków i strat. W przypadku, gdy skutki uprzednio dokonanej wyceny aktywów ujęto jako kapitał z aktualizacji wyceny, to strata pomniejsza wysokość tego kapitału, a pozostała część straty jest odnoszone na rachunek zysków i strat.

Leasing finansowy

Gdy Spółka jest stroną umów leasingowych, na podstawie których przyjęła do używania obce środki trwałe i wartości niematerialne i prawne, na mocy których następuje przeniesienie zasadniczo całego ryzyka i pożytków wynikających z tytułu posiadania aktywów będących przedmiotem umowy, przedmiot leasingu jest ujmowany w bilansie.

Zapasy

Zapasy wyceniane są według cen ich nabycia lub kosztów wytworzenia nie wyższych od ich cen sprzedaży netto na dzień bilansowy. Z uwagi na fakt, że materiały zużywane są bezpośrednio po zakupie, zapasy materiałów na koniec roku nie występują. W zapasach wyceniana jest natomiast produkcja usług w toku w wartości kosztów bezpośrednich poniesionych do dnia bilansowego.

Zapasy ujmowane są w bilansie w wartości netto, tj. pomniejszone o wartość odpisów aktualizujących. Odpisy aktualizujące ujmuje się w pozostałych kosztach operacyjnych.

Należności, roszczenia i zobowiązania, inne niż zaklasyfikowane jako aktywa i zobowiązania finansowe

Należności wykazuje się w kwocie wymaganej zapłaty, z zachowaniem zasady ostrożnej wyceny. Wartość należności aktualizuje się uwzględniając stopień prawdopodobieństwa ich zapłaty poprzez dokonanie odpisu aktualizującego, zaliczanego odpowiednio do pozostałych kosztów operacyjnych lub do kosztów finansowych zależnie od rodzaju należności, której dotyczy odpis aktualizujący.

Zobowiązania ujmuje się w księgach rachunkowych w kwocie wymagającej zapłaty.

Należności i zobowiązania wyrażone w walutach obcych wykazuje się na dzień ich powstania według średniego kursu Narodowego Banku Polskiego ogłoszonego dla danej waluty z dnia poprzedzającego ten dzień.

Na dzień bilansowy należności i zobowiązania wyrażone w walutach obcych wycenia się po obowiązującym na ten dzień średnim kursie ogłoszonym dla danej waluty przez Narodowy Bank Polski.

Rozliczenia międzyokresowe

Spółka dokonuje czynnych rozliczeń międzyokresowych kosztów, jeżeli dotyczą one przyszłych okresów sprawozdawczych. Bierne rozliczenia międzyokresowe kosztów dokonywane są w wysokości prawdopodobnych zobowiązań przypadających na bieżący okres sprawozdawczy.

Rozliczenia międzyokresowe kosztów czynne zawierają koszty poniesione dotyczące przyszłych okresów sprawozdawczych, podatek VAT rozliczany w kolejnych okresach sprawozdawczych, koszty produkcji własnych a także realizowanych w koprodukcji oraz koszty prac rozwojowych w trakcie realizacji.

Rozliczenia międzyokresowe kosztów bierne tworzy się na pokrycie prawdopodobnych kosztów przypadających na bieżący okres sprawozdawczy w szczególności świadczeń na rzecz kontrahentów oraz przyszłych świadczeń na rzecz pracowników.

Rozliczenia międzyokresowe przychodów obejmują odroczone przychody z wyceny kontraktów długoterminowych, uzyskane dotacje, otrzymane zaliczki oraz środki na produkcje pozyskane od koproducentów.

Koszty prac rozwojowych

Koszty prac rozwojowych ujmuje się początkowo na koncie czynnych rozliczeń międzyokresowych kosztów w wysokości nadwyżki kosztów ich wytworzenia nad wpływami, które służyły finansowaniu produkcji. Wycenia się je w okresie przynoszenia przez nie korzyści ekonomicznych, nie dłuższym niż 5 lat, w wysokości nadwyżki kosztów ich wytworzenia nad przychodami, wg. cen sprzedaży netto uzyskanymi ze sprzedaży w ciągu tego okresu. Nieodpisane po upływie tego okresu koszty wytworzenia zwiększają pozostałe koszty operacyjne.

Po zakończeniu prac rozwojowych należy stwierdzić, czy spełniają one warunki określone w art. 33 ust. 2 ustawy o rachunkowości. Jeżeli tak, to ujmowane są w ewidencji wartości niematerialnych i prawnych i poddane amortyzacji.

Koszty prac rozwojowych amortyzowane są przez okres ich ekonomicznej użyteczności rezultatów prac rozwojowych. Okres dokonywania odpisów nie może przekroczyć 5 lat.

Koszty zakończonych prac rozwojowych prowadzonych na własne potrzeby jednostki poniesione przed podjęciem produkcji lub zastosowaniem technologii zalicza się do wartości niematerialnych i prawnych, jeżeli:

- produkt lub technologia wytwarzania są ściśle ustalone a koszty prac wiarygodnie określone;
- techniczna przydatność produktu lub technologii została stwierdzona i odpowiednio udokumentowana a na jej podstawie podjęto decyzję o wytwarzaniu tych produktów lub stosowaniu technologii;
- koszty prac rozwojowych zostaną pokryte przychodami ze sprzedaży tych produktów lub zastosowaniu technologii.

Rezerwy na zobowiązania

Rezerwy na zobowiązania wycenia się w uzasadnionej, wiarygodnie oszacowanej wartości.

Rezerwy tworzone są na pewne lub o dużym stopniu prawdopodobieństwa przyszłe zobowiązania, których kwotę można w sposób wiarygodny oszacować, a w szczególności na straty z transakcji gospodarczych w toku, w tym z tytułu udzielonych gwarancji, poręczeń, operacji kredytowych, skutków toczącego się postępowania sądowego.

Podatek dochodowy

Podatek dochodowy wykazany w rachunku zysków i strat obejmuje część bieżącą i część odroczoną.

Bieżące zobowiązanie z tytułu podatku dochodowego jest naliczane zgodnie z przepisami podatkowymi. Wykazywana w rachunku zysków i strat część odroczonego stanowi różnicę pomiędzy stanem rezerw i aktywów z tytułu podatku odroczonego na koniec i na początek okresu sprawozdawczego.

Rezerwę i aktywa z tytułu odroczonego podatku dochodowego, dotyczące operacji rozliczanych z kapitałem własnym, odnosi się na kapitał własny.

Aktywa z tytułu odroczonego podatku dochodowego ustala się w wysokości kwoty przewidzianej w przyszłości do odliczenia od podatku dochodowego, w związku z ujemnymi różnicami przejściowymi, które spowodują w przyszłości zmniejszenie podstawy obliczenia podatku dochodowego oraz straty podatkowej możliwej do odliczenia, ustalonej przy uwzględnieniu zasady ostrożności.

Rezerwę z tytułu odroczonego podatku dochodowego tworzy się w wysokości kwoty podatku dochodowego, wymagającej w przyszłości zapłaty, w związku z występowaniem dodatnich różnic przejściowych, to jest różnic, które spowodują zwiększenie podstawy obliczenia podatku dochodowego w przyszłości.

Wysokość rezerwy i aktywów z tytułu odroczonego podatku dochodowego ustala się przy uwzględnieniu stawek podatku dochodowego obowiązujących w roku powstania obowiązku podatkowego.

Różnice kursowe

Różnice kursowe wynikające z wyceny na dzień bilansowy aktywów i pasywów wyrażonych w walutach obcych, z wyjątkiem inwestycji długoterminowych, oraz powstałe w związku z zapłatą należności i zobowiązań w walutach obcych, jak również przy sprzedaży walut, zalicza się odpowiednio do przychodów lub kosztów finansowych, a w uzasadnionych przypadkach do kosztu wytworzenia produktów lub ceny nabycia towarów, a także ceny nabycia lub kosztu wytworzenia środków trwałych, środków trwałych w budowie lub wartości niematerialnych i prawnych.

Instrumenty finansowe

Klasyfikacja instrumentów finansowych

Instrumenty finansowe ujmowane są oraz wyceniane zgodnie z Rozporządzeniem Ministra Finansów z dnia 12 grudnia 2001 r. w sprawie szczegółowych zasad uznawania, metod wyceny, zakresu ujawniania i sposobu prezentacji instrumentów finansowych (t.j. Dz. U. z 2017 r. poz. 277). Zasady wyceny i ujawniania aktywów finansowych opisane w poniższej nocie nie dotyczą instrumentów finansowych wyłączonych z Rozporządzenia w tym w szczególności udziałów i akcji w jednostkach podporządkowanych, praw i zobowiązań wynikających z umów leasingowych i ubezpieczeniowych, należności i zobowiązań z tytułu dostaw i usług oraz instrumentów finansowych wyemitowanych przez Spółkę stanowiących jej instrumenty kapitałowe.

Aktywa finansowe dzieli się na:

- aktywa finansowe przeznaczone do obrotu,
- pożyczki udzielone i należności własne,
- aktywa finansowe utrzymywane do terminu wymagalności,
- aktywa finansowe dostępne do sprzedaży.

Zobowiązania finansowe dzieli się na:

- zobowiązania finansowe przeznaczone do obrotu,
- pozostałe zobowiązania finansowe.

Zasady ujmowania i wyceny instrumentów finansowych

Aktywa finansowe wprowadza się do ksiąg rachunkowych na dzień zawarcia kontraktu w cenie nabycia, to jest w wartości godziwej poniesionych wydatków lub przekazanych w zamian innych składników majątkowych, zaś zobowiązania finansowe w wartości godziwej uzyskanej kwoty lub wartości otrzymanych innych składników majątkowych. Przy ustalaniu wartości godziwej na ten dzień uwzględnia się poniesione przez Spółkę koszty transakcji.

Aktywa finansowe nabyte w wyniku transakcji dokonanych na rynku regulowanym wprowadza się do ksiąg rachunkowych w dniu ich zawarcia / rozliczenia.

Aktywa finansowe przeznaczone do obrotu

Do aktywów finansowych przeznaczonych do obrotu zalicza się aktywa nabyte w celu osiągnięcia korzyści ekonomicznych wynikających z krótkoterminowych zmian cen oraz wahań innych czynników rynkowych albo krótkiego czasu trwania nabytego instrumentu, a także inne aktywa finansowe, bez względu na zamiary, jakimi kierowano się przy zawieraniu kontraktu, jeżeli stanowią one składnik portfela podobnych aktywów finansowych, co do którego jest duże prawdopodobieństwo realizacji w krótkim terminie zakładanych korzyści ekonomicznych.

Do aktywów finansowych lub zobowiązań finansowych przeznaczonych do obrotu zalicza się pochodne instrumenty finansowe, z wyjątkiem przypadku, gdy Spółka uznaje zawarte kontrakty za instrumenty zabezpieczające. Do zobowiązań finansowych przeznaczonych do obrotu zalicza się również zobowiązanie do dostarczenia pożyczonych papierów wartościowych oraz innych instrumentów finansowych, w przypadku zawarcia przez Spółkę umowy sprzedaży krótkiej.

Aktywa finansowe przeznaczone do obrotu wycenia się w wartości godziwej, natomiast skutki okresowej wyceny, z wyłączeniem pozycji zabezpieczanych i instrumentów zabezpieczających, zalicza się odpowiednio do przychodów lub kosztów finansowych okresu sprawozdawczego, w którym nastąpiło przeszacowanie.

Aktywa finansowe utrzymywane do terminu wymagalności

Do aktywów finansowych utrzymywanych do terminu wymagalności zalicza się niezakwalifikowane do pożyczek udzielonych i należności własnych aktywa finansowe, dla których zawarte kontrakty ustalają termin wymagalności spłaty wartości nominalnej oraz określają prawo do otrzymania w ustalonych terminach korzyści ekonomicznych,

na przykład oprocentowania, w stałej lub możliwej do ustalenia kwocie, pod warunkiem, że Spółka zamierza i może utrzymać te aktywa do czasu, gdy staną się one wymagalne.

Pożyczki udzielone i należności własne

Do pożyczek udzielonych i należności własnych zalicza się, niezależnie od terminu ich wymagalności (zapłaty), aktywa finansowe powstałe na skutek wydania bezpośrednio drugiej stronie kontraktu środków pieniężnych. Do pożyczek udzielonych i należności własnych zalicza się także obligacje i inne dłużne instrumenty finansowe nabyte w zamian za wydane bezpośrednio drugiej stronie kontraktu środki pieniężne, jeżeli z zawartego kontraktu jednoznacznie wynika, że zbywający nie utracił kontroli nad wydanymi instrumentami finansowymi.

Pożyczki udzielone i należności własne, które Spółka przeznacza do sprzedaży w krótkim terminie, zalicza się do aktywów finansowych przeznaczonych do obrotu.

Do pożyczek udzielonych i należności własnych nie zalicza się nabytych pożyczek ani należności, a także wpłat dokonanych przez Spółkę celem nabycia instrumentów kapitałowych nowych emisji, również wtedy, gdy nabycie następuje w pierwszej ofercie publicznej lub w obrocie pierwotnym, a w przypadku praw do akcji także w obrocie wtórnym.

Aktywa finansowe dostępne do sprzedaży

Aktywa finansowe nie zakwalifikowane do powyższych kategorii zaliczane są do aktywów finansowych dostępnych do sprzedaży.

Przekwalifikowania aktywów finansowych

Aktywa finansowe przeznaczone do obrotu wycenia się w wartości godziwej na dzień przekwalifikowania do innej kategorii aktywów finansowych. Wartość godziwa na dzień przekwalifikowania staje się odpowiednio nowo ustaloną ceną nabycia lub skorygowaną ceną nabycia. Zyski lub straty z przeszacowania aktywów finansowych poddanych przekwalifikowaniu ujęte do tej pory jako przychody lub koszty finansowe pozostają w rachunku zysków i strat.

Zobowiązania finansowe

Zobowiązania finansowe przeznaczone do obrotu, w tym w szczególności instrumenty pochodne o ujemnej wartości godziwej, które nie zostały wyznaczone jako instrumenty zabezpieczające, wykazywane są w wartości godziwej, zaś zyski i straty wynikające z ich wyceny ujmowane są bezpośrednio w rachunku zysków i strat.

Pozostałe zobowiązania finansowe wycenia się według skorygowanej ceny nabycia, tj. zamortyzowanego kosztu przy zastosowaniu metody efektywnej stopy procentowej.

Wszystkie zobowiązania finansowe wprowadza się do ksiąg rachunkowych pod datą zawarcia kontraktu.

Rachunkowość zabezpieczeń

Spółka Platige Image nie stosuje rachunkowości zabezpieczeń.

Opis metod i istotnych założeń przyjętych do ustalenia wartości godziwej aktywów i zobowiązań finansowych wycenianych w takiej wartości

Za wartość godziwą przyjmuje się kwotę, za jaką dany składnik aktywów mógłby zostać wymieniony, a zobowiązanie uregulowane na warunkach transakcji rynkowej, pomiędzy zainteresowanymi i dobrze poinformowanymi stronami.

Zmiany polityki rachunkowości

W bieżącym okresie sprawozdawczym nie dokonano żadnych zmian zasad (polityk) rachunkowości.

Ponadto, w Grupie Kapitałowej Platige Image stosowane są poniższe zasady:

- Wszystkie spółki Grupy, poza Platige Films Sp. z o.o. rozpoznają przychody z usług zgodnie z Krajowym Standardem Rachunkowości nr 3 „Niezakończone usługi budowlane”. Przychody z wykonania niezakończonej usługi, w tym budowlanej, w okresie od dnia zawarcia umowy do dnia bilansowego - po odliczeniu przychodów, które wpłynęły na wynik finansowy w ubiegłych okresach sprawozdawczych - ustala się proporcjonalnie do stopnia jej zaawansowania. Stopień zaawansowania usługi mierzy się w zależności od przyjętej przez jednostkę metody, tj. udziałem kosztów poniesionych od dnia zawarcia umowy do dnia ustalenia przychodu w całkowitych kosztach wykonania usługi. Ponieważ niekiedy ceny (przychód) za usługi wykonywane w ramach umowy, tzw. „budowlanej” określone są w walucie obcej, wszystkie spółki Grupy Kapitałowej poza Platige Films Sp. z o.o. dokonują ich wyceny na dzień bilansowy wg średniego kursu NBP. W przypadku kosztów wynikających z tychże usług, Grupa nie dokonuje podobnej wyceny z uwagi na nieistotność. Istotną większość kosztów projektowych wynikających z zawartych umów stanowią koszty wyrażone w walucie krajowej.
- Spółka Platige Films Sp z o.o. wycenia koszty związane z niezakończonymi kontraktami o wartości powyżej 100 tys. zł w oparciu o metodę przychodową, poprzez aktywowanie kosztów, traktowanych jako produkcja w toku, proporcjonalnie do wysokości uzyskanych przychodów.
- W przypadku spółek Grupy Platige Image, działających w zakresie tworzenia i produkcji gier, oraz gry z gatunku RPG, której prototyp został nabyty przez Spółkę Platige Image w dniu 1 marca 2022 roku z zamiarem jej produkcji, dokonywana jest korekta kosztów o zmianę stanu produktów oraz koszt wytworzenia produktów na własne potrzeby jednostki (zwiększenie stanu produktów występuje ze znakiem plus, a zmniejszenie ze znakiem minus). Stosując korektę ujęcia kosztów poprzez zastosowanie produkcji w toku, spółki zachowują porównywalność kosztów działalności operacyjnej z przychodami ze sprzedaży produktów uzyskanymi w tym samym okresie sprawozdawczym.

5 KOMENTARZ EMITENTA NA TEMAT OKOLICZNOŚCI I ZDARZEŃ ISTOTNIE WPŁYWAJĄCYCH NA DZIAŁALNOŚĆ EMITENTA I GRUPY KAPITAŁOWEJ PLATIGE IMAGE, ICH SYTUACJĘ FINANSOWĄ I WYNIKI OSIĄGNIĘTE W II KWARTALE 2024 ROKU

5.1 Działalność Grupy Platige Image w drugim kwartale 2024 roku i do dnia publikacji raportu

5.1.1 Istotne umowy i zdarzenia Grupy Kapitałowej Platige Image w omawianym okresie sprawozdawczym

W okresie sprawozdawczym nie wystąpiły istotne umowy i zdarzenia, a Grupa Kapitałowa Platige Image realizowała różnorodne projekty w ramach standardowej działalności operacyjnej.

5.1.2 Wybrane projekty i aktywności realizowane przez Grupę Kapitałową Platige Image

Celem poniższej prezentacji projektów jest przedstawienie inwestorom portfela projektów realizowanych przez Grupę w drugim kwartale 2024 roku i do dnia publikacji niniejszego raportu kwartalnego.

GLÓWNE REALIZACJE PLATIGE IMAGE S.A. – DZIAŁ ANIMACJI

- **Time Bandits**

Zespół Platige Image odpowiadał za postprodukcję oraz stworzenie kilkudziesięciu ujęć VFX w najnowszej produkcji AppleTV Plus – *Time Bandits*. *Time Bandits* to dziesięcioodcinkowy serial komediowo-przygodowy, będący adaptacją kultowego filmu familijnego z 1981 roku, wyreżyserowanego przez Terry'ego Gilliana. Współtwórcą i producentem wykonawczym nowego serialu jest Taika Waititi. W obsadzie znajdziemy między innymi Lisę Kudrow, młodego Kal-Ela Tucka, Tadhga Murphy'ego, Charlyne Yi oraz Rogera Nsengiyumva.

Link: youtu.be/BCA9jpc4R74



TIME BANDITS | APPLE+ TV

GŁÓWNE REALIZACJE PLATIGE IMAGE S.A. – DZIAŁ REKLAMY

- **Adidas – You Got This**

Studio Platige Image było odpowiedzialne za prace postprodukcyjne najnowszego klipu kampanii Adidas *You Got This*, która ukazuje ogromną presję z jaką sportowcy mierzą się na co dzień. Bohaterem tego projektu jest polski piłkarz - Jakub Kamiński, którego historia została przedstawiona w reklamie. Realizacja odbyła się we współpracy z domem produkcyjnym SHOOTME Visual Artist, natomiast za postprodukcję dźwięku odpowiadało studio Soundly by Platige.

Link: youtu.be/PtNW0joXgQ8



ADIDAS | YOU GOT THIS

- **Żubr – UFO**

Platige Image S.A. zrealizowała kolejny spot wizerunkowy dla marki Żubr we współpracy z domem produkcyjnym Moon Films oraz agencją PZL. W najnowszej reklamie Studio Platige Image było odpowiedzialne za grading oraz postprodukcję 3D realizacji. Spot jest kontynuacją współpracy, która trwa między Spółką Platige Image S.A. a Kompanią Piwowarską już 20 lat.

Link: youtu.be/MoemgZmUB60



ŻUBR | UFO

- **Zamek Królewski w Warszawie – Kampania FOOH**

Studio Platige Image zrealizowało kampanię *FOOH (Fake Out Of Home)* dla Zamku Królewskiego w Warszawie. Zadaniem zespołu Studia było przygotowanie materiału zdjęciowego oraz dodanie cyfrowych efektów wizualnych w postaci porcelanowego talerzyka na zegarze kopuły zamku. Kampania CGI zapowiadała nowo otwartą Galerię Porcelany i wzbudziła duże zainteresowanie zwiedzających.

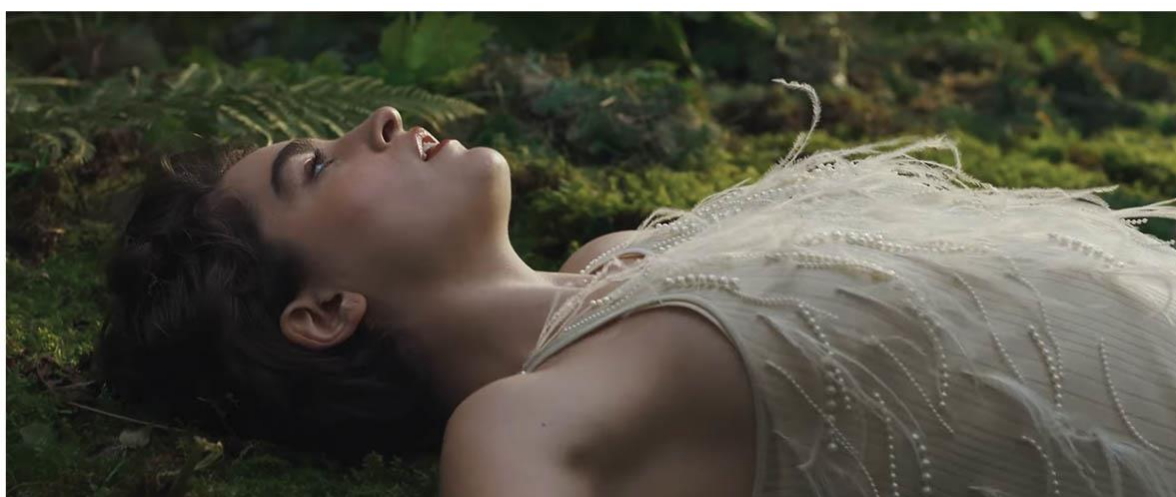


ZAMEK KRÓLEWSKI W WARSZAWIE | KAMPANIA FOOH

- **Answear – Ubierz życie w to, co cenne**

Platige Image S.A. zrealizowała film reklamowy do najnowszej kampanii marki Answear *Ubierz życie w to, co cenne*. Studio Platige Image odpowiadało za postprodukcję obrazu zdjęciowego, online oraz kolorokorekcję. Reklama została wyprodukowana przez Papaya Films we współpracy z agencją Saatchi & Saatchi Warsaw. Za przygotowanie efektów dźwiękowych odpowiadało studio Soundly by Platige.

Link: youtu.be/68IRO_QS3V4



ANSWEAR | UBIERZ ŻYCIE W TO, CO CENNE

- **Taco Hemingway – Snuj się**

Zespół Platige Image przygotował kolor korekcję krótkometrażowego filmu zamykającego trasę koncertową Taco Hemingwaya 1-800-TOUR. Projekt *Snuj się* w reżyserii Igi Lis został wyemitowany w trakcie wyprzedanego koncertu artysty na Stadionie Narodowym.

Link: youtu.be/shlO-IWAqhw



TACO HEMINGWAY | SNUJ SIĘ

- **EWC Esports World Cup – Hype Opener**

Zespół Platige Image odpowiadał za przygotowanie animowanego spotu na Esports World Cup 2024. To pierwsza edycja corocznej serii międzynarodowych turniejów e-sportowych zastępujących festiwal Gamers8. Spot zrealizowany przez Studio Platige Image w sieci obejrzało ponad jednaście milionów osób.

Link: youtu.be/un7A_ZqeX0



EWC ESPORTS WORLD CUP | HYPE OPENER

- **Visa & Ewa Pajor**

Zespół studia dźwiękowego Soundly by Platige zrealizował sound design oraz finalne mixy stereo dla kampanii promującej wydarzenie Pajor&Tarczyńska Visa Summer Cup 2024 w Uniejowie. Kampania stworzona we współpracy z agencją Saatchi & Saatchi Warsaw i domem produkcyjnym Lucky Luciano Pictures spotkała się z bardzo pozytywną reakcją w sieci.



VISA & EWA PAJOR

- **Play Summer**

Studio Soundly by Platige ponownie nawiązało współpracę ze znaną marką telefonii komórkowej Play i zrealizowało sound design dla nowego spotu promującego ofertę sieci. W reklamie występuje znana aktorka - Izabela Kuna, oraz głos aktora Łukasza Nowickiego.



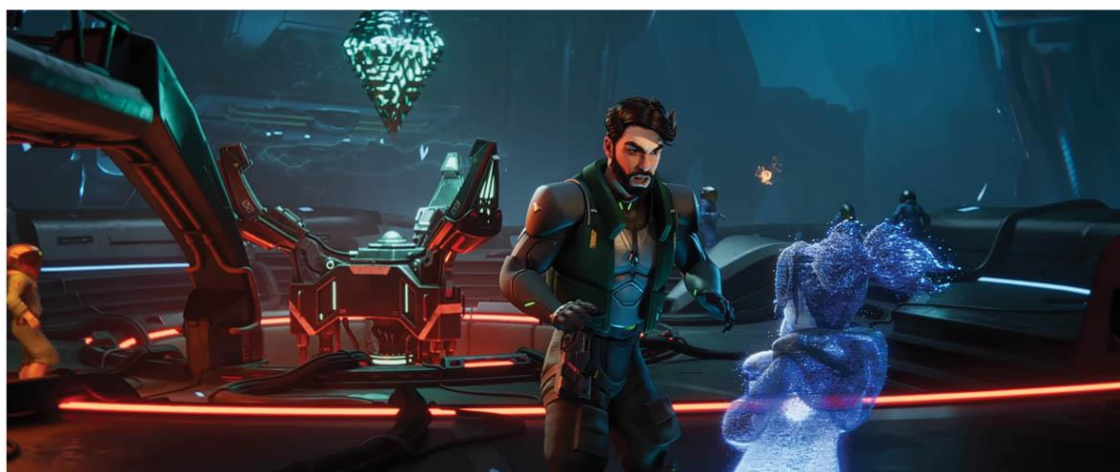
PLAY | SUMMER

GŁÓWNE REALIZACJE PLATIGE IMAGE S.A. – DZIAŁ ENTERTAINMENT

- **Stormgate – Official Launch Trailer**

Studio Platige Image wyprodukowało zwiastun *Stormgate*, wyczekiwanej gry strategicznej czasu rzeczywistego (RTS) od niezależnego dewelopera Frost Giant Studios. Cinematic został stworzony w całości przy użyciu Unreal Engine i po raz pierwszy zapowiedziany podczas segmentu Frost Giant Studio na The Game Awards w 2023 roku. Gra *Stormgate* została udostępniona we wczesnym dostępie (early acces) w lipcu 2024 roku.

Link: youtu.be/oKKoiHeJV_4

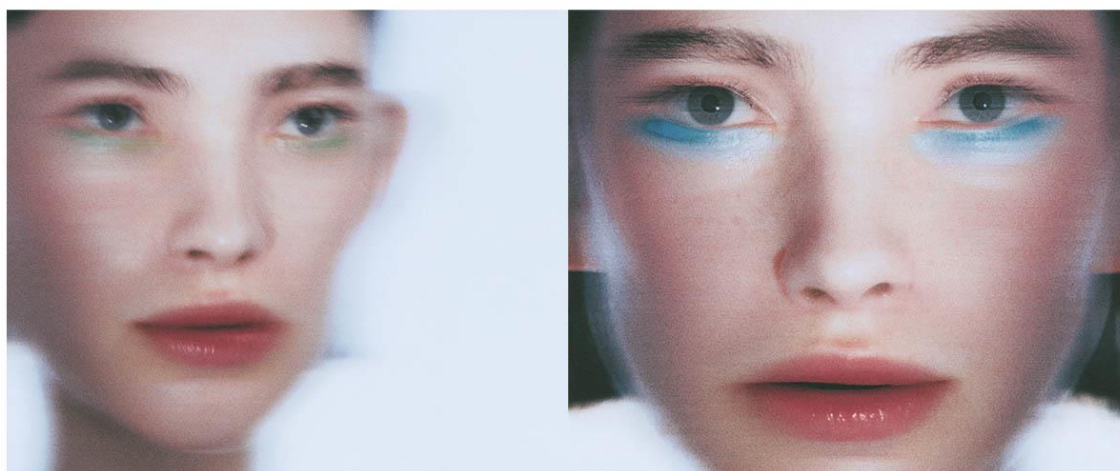


STORMGATE | OFFICIAL LAUNCH TRAILER

- **Laima Virtual Model – Beauty Editorial Vogue Leaders**

Zespół Platige Image przygotował wyjątkowy editorial beauty z udziałem wirtualnej modelki Laima. Laima jest reprezentowana przez agencję Pinokio Models oraz Studio Platige Image. Modelka została zaproszona do udziału w najnowszym wydaniu *Vogue Leaders*. Sesja zdjęciowa została zrealizowana w studio motion-capture z wykorzystaniem technologii przechwytywania ruchu oraz HMC (Head Mounted Camera). Fotografie zostały następnie opracowane przez zespół twórców ze Studia Platige Image, a za realizacją zdjęć odpowiadał fotograf Greg Mikrut.

Link: pinokiomodels.com/laima



LAIMA VIRTUAL MODEL | BEAUTY EDITORIAL VOGUE LEADERS

GŁÓWNE REALIZACJE PLATIGE IMAGE S.A. - DZIAŁ PLATIGE EVENTS / BROADCAST

- **Polsat Sport | Oprawa wizualna Studio**

W ramach trwającej od 2018 roku współpracy z Polsat Sport, zespół Platige Image S.A. stworzył oprawy wirtualnego studia dla najważniejszych sportowych wydarzeń sezonu, takich jak: Liga Mistrzów, Wimbledon, Mistrzostwa Świata w Hokeju w Czechach. Realizacje powstają w oparciu o systemy Vizrt. Wykorzystywana w studio technologia pozwala na wyświetlanie grafik nie tylko na imponującym, 24-metrowym videowallu w rozdzielczości 4x4 UHD, ale w przestrzeni całego, 700-metrowego studia, w formie trójwymiarowych obiektów, m.in. na podłodze, stole prowadzących i suficie.



POLSAT SPORT | OPRAWA WIZUALNA STUDIO – MISTRZOSTWA ŚWIATA W HOKEJU W CZECHACH

- **PISM Strategic Ark 2024**

Po raz trzeci zespół Platige Image S.A. brał udział w produkcji międzynarodowej konferencji Polskiego Instytutu Spraw Międzynarodowych - Strategic Ark, w której uczestniczą wybitni specjaliści i politycy. Wsparcie Studia Platige Image obejmowało m.in. stworzenie koncepcji i identyfikacji wizualnej wydarzenia oraz kompleksową realizację multimedialną w systemie VizRT w czasie konferencji.



PISM STRATEGIC ARK 2024

- **Musical *Pilot i Mały Książę***

Zespół Platige Image odpowiada za realizację innowacyjnego cyber musicalu, od produkcji show przez przygotowanie animacji CGI. Musical będzie opowieścią o życiu autora *Małego Księcia* oraz o powstaniu jednej z najpiękniejszych książek o dorastaniu, która podbiła serca czytelników na całym świecie. Wśród twórców multimedialnego spektaklu znaleźli się zarówno doświadczeni broadwayowscy artyści, jak i polscy. Widowisko połączy w sobie doskonałą muzykę, piękne kostiumy z prawdziwie nowojorską choreografią. Immersyjne doświadczenie spektaklu, dopełnią przygotowane przez Studio Platige Image animacje 3D, które wyświetlane będą na wielkoformatowych ekranach LED. Światowa premiera odbędzie się w październiku 2024 roku w Mieście Ogrodów w Katowicach.



PILOT I MAŁY KSIĄŻĘ | MUSICAL

- **Boeing Launch Event**

Studio Platige Image było odpowiedzialne za produkcję i realizację wydarzenia promującego otwarcie nowego Centrum Inżynieryjnego Boeinga w Polsce. Wydarzenie miało miejsce w przestrzeni Art Box Experience w Warszawie. Konferencja zgromadziła wielu znamienitych gości, w tym członków polskiego rządu, prezesa i CEO Boeing Company oraz przedstawicieli polskiej społeczności lotniczej. Za organizację i współpracę odpowiadały Boeing Poland oraz Hill&Knowlton Poland.



BOEING LAUNCH EVENT

5.1.3 Działania marketingowe, sukcesy i nagrody, publikacje w mediach dotyczące Grupy Platige Image

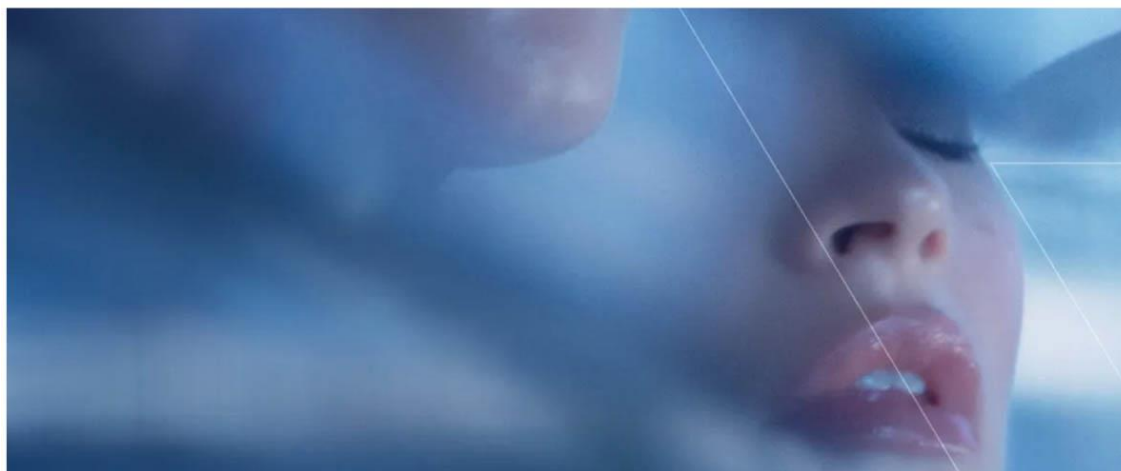
1. DZIAŁANIA MARKETINGOWE

W drugim kwartale 2024 roku, działania marketingu skupiały się wokół promocji projektów zrealizowanych przez Platige Image S.A.

- **Studio Showreel**

Platige Image S.A. przygotowała montaż prezentujący szeroki zakres usług wchodzących w portfolio Studia Platige Image - od produkcji reklamowych po wydarzenia z wykorzystaniem scenografii wygenerowanej komputerowo.

Link: youtu.be/Vx-EQnOGKpo

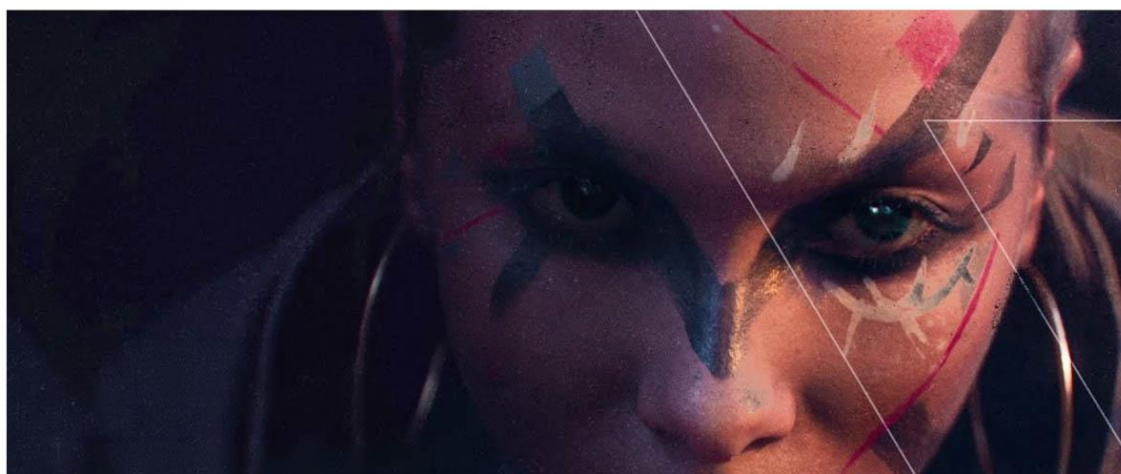


STUDIO SHOWREEL

- **CGI Faces Showreel**

Studio Platige Image przygotowało specjalny montaż pokazujący wysokiej jakości ujęcia CGI faces, czyli twarze w pełni wygenerowane komputerowo.

Link: youtu.be/9t_hD2MHMhU



CGI FACES SHOWREEL

2. SUKCESY I NAGRODY

- **Annecy International Film Festival**

Animowany zwiastun zapowiadający grę *Exoborne* otrzymał nominację na prestiżowym festiwalu w Annecy. Projekt przygotowany przez Studio Platige Image znalazł się w konkursie w nowej kategorii MIFA Game Cinematic Competition

- **Mundos Digitales**

Krótkometrażowa animacja *Lil' Ruby: The Shirt Film* otrzymała nominację w kategorii The Best Animation Short na prestiżowym festiwalu Mundos Digitales w Hiszpanii. Produkcja Studia Platige Image w większości powstawała z wykorzystaniem Unreal Engine 5.

- **KTR Klub Twórców Reklamy**

Studio Platige Image otrzymało cztery nominacje w prestiżowym konkursie reklamowym. Wyróżniono animowane zwiastuny do gier *Call of Duty: Zombies Cinematic* oraz *Exoborne Announcement Trailer*. Jury zwróciło uwagę również na innowacyjny projekt *Laima Virtual Model* i sesję beauty zrealizowaną dla Vogue Czechoslovakia.

3. WYWIADY I WYDARZENIA Z UDZIAŁEM PRZEDSTAWICIELI STUDIA PLATIGE IMAGE S.A.

- **FMX Stuttgart.** Reprezentacja Studia Platige Image pojawiła się na międzynarodowej konferencji dedykowanej animacji i VFX dla branży rozrywkowej. Na wydarzeniu z ramienia Studia pojawił się: **Krzysztof Krok** (Managing Director), **Mateusz Tokarz** (Head of CG) oraz **Piotr Prokop** (Global Business Development Director).
- **Dzień Dobry TVN.** Zespół Platige Image opowiedział w porannym programie TVN o technologii przechwytywania ruchu oraz innowacyjnym studio motion-capture. Reżyser **Tomasz Suwalski** przedstawił różnice między pracą na planie zdjęciowym live-action, a pracą w studio z aktorami i kaskaderami. **Rafał Lasyk**, specjalista motion-capture, opowiedział o wymaganiach technologicznych oraz możliwościach jakie stwarza praca w innowacyjnym studio.

Link: dziendobry.tvn.pl/styl-zycia/technologia/motion-capture-jak-polacy-zmieniaja-kino-i-gry-st7865760

- **Platige Image we współpracy z Warszawską Szkołą Filmową.** Realizacja wykładów z cyklu *Masterclass by Platige* dla Warszawskiej Szkoły Filmowej. W drugim kwartale 2024 roku odbyły się dwa spotkania dla studentów. Pierwszy wykład przeprowadził **Mateusz Wójt**, który opowiedział o wykorzystaniu silnika Unreal Engine w produkcji animacji. Na drugim spotkaniu w roli prelegenta wystąpił reżyser **Jakub Jabłoński**, który opowiedział o roli artysty w projekcie filmowym.
- **Digitalne Archiwa Małopolski.** Podczas wyjątkowego wydarzenia odbywającego się w Metaverse, reprezentacja Studia Platige Image: **Hanna Drewek** (producentka) oraz **Marek Gajowski** (Head of CG) opowiedzieli studentom o tym, jak wygląda proces tworzenia animacji na silniku czasu rzeczywistego Unreal Engine na bazie nagradzanego projektu *Lil' Ruby: The Short Film*.
- **AI Summit by Vogue.** Reprezentacja Studia Platige Image oraz Pinokio Models była obecna na konferencji dedykowanej nowym technologiom i ich wykorzystaniu w branży zdrowotnej, motoryzacyjnej i modowej. Wydarzenie zostało zainicjowane przez prestiżowy magazyn *Vogue Leaders*. **Marcelina Salwin** (Head of Marketing) z Platige Image S.A. wraz z **Wojciechem Tubają** z Pinokio Models promowali najnowszą sesję zdjęciową z wirtualną modelką Laima.

- **Unreal Fest Prague.** Przedstawiciele Studia Platige Image pojawili się na międzynarodowej konferencji przygotowanej przez Epic Games. **Marek Gajowski** (Head of CG) oraz **Jakub Bogacki** (Unreal Engine Lead) przygotowali wyjątkową prezentację, case-study projektu *Lil' Ruby: The Short Film*. W trakcie wykładu opowiedzieli o roli silnika czasu rzeczywistego w procesie twórczym oraz o efektywności wykorzystania nowych narzędzi w produkcji filmowej.

4. PUBLIKACJE W MEDIACH

Działania PR koncentrowały się głównie na przygotowaniu i dystrybucji informacji prasowych do mediów krajowych i zagranicznych, które skupiały się na promocji projektów podejmowanych i zrealizowanych przez Studio Platige Image.

W drugim kwartale 2024 roku przygotowano i wysłano 7 informacji prasowych mających wpływ na zwiększenie rozpoznawalności marki.

W kwietniu br. do mediów przekazano informację, że Spółka Platige Image S.A., wraz z twórcami z Broadwayu, przygotowuje musical *Pilot i Mały Książę*. To historia Antoine'a de Saint-Exupery'ego i Małego Księcia. Premiera musicalu ma odbyć się w Katowickim Mieście Ogrodów jeszcze w tym roku. Kwiecień to także miesiąc w którym Spółka informowała o tym, że animacja *Lil' Ruby*, stworzona przez Studio Platige Image wspólnie z amerykańską agencją The Martin Agency, zdobyła nagrodę NAACP Image Awards. W kwietniu br. Studio Platige Image zaprezentowało również dwa nowe showreele: *Game Cinematic Showreel* oraz *VFX Showreel*.

W maju ogłoszono, że Bartek Kujbida objął stanowisko kierownika zespołu Animacji w Montrealu oraz poinformowano o planowanym otwarciu biura na Wyspach Kanaryjskich.

Czerwiec to natomiast miesiąc, w którym Spółka informowała odnośnie przygotowanego zwiastuna do gry *Stormgate*, którego producentem jest Studio Platige Image.

Platige Image S.A. oraz Agencja 2012 ogłosiły współpracę przy najnowszych odsłonach kampanii *W środowisku Pracuj.pl*. Kampania stanowi rozwinięcie wcześniejszych działań marki *Pracuj.pl* – lidera rynku rekrutacyjnego – zapraszając widzów do świata zwierząt, które symbolizują różne charaktery i doświadczenia kandydatów szukających pracy. Nowa odsłona kampanii wykorzysta cyfrowo wygenerowane zwierzęta, aby przedstawić wyjątkowe historie i wyzwania.

W raportowanym okresie, tj. od 1 kwietnia do 30 czerwca 2024 roku ukazało się łącznie 511 wzmianek o Studio Platige Image (306 w Internecie, 9 w prasie drukowanej oraz 196 w SoMe), w tym 89 publikacji informacji prasowej. Drugi kwartał br. to także publikacje informacji prasowych w mediach zagranicznych. Ukazało się ich łącznie 49.

Obecność w mediach została przez PSMM (Press-Service Monitoring Mediów Sp. z o.o.) wyceniona na 2 505 847 zł AVE (ekwiwalent reklamowy, czyli suma, jaką trzeba by wydać, aby umieścić w danym źródle daną informację). Zasięg ww. informacji oszacowano na 325 605 566 potencjalnych odbiorców, a impact (siła dotarcia) na 9 701 722. Powyższe dane nie uwzględniają publikacji w mediach zagranicznych.

Linki: www.animationmagazine.net/2024/05/platige-image-bids-bienvenido-to-new-canary-islands-studio/postperspective.com/platige-opening-montreal-studio-with-bartek-kujbida-at-helm/
www.awn.com/news/platige-image-delivers-cinematic-trailer-stormgate
mycompanypolska.pl/arttykul/bartek-kujbida-pokieruje-zespolem-platige-image-w-kanadzie/14700
mmonline.pl/agencje/news/produkcja-platige-image-otwiera-studio-na-wyspach-kanaryjskich-1400454
<https://www.wirtualnemedi.pl/arttykul/agencja-2012-i-platige-image-dla-pracuj-pl>
<https://brief.pl/platige-image-i-agencja-2012-przygotuja-nowa-odslone-kampanii-w-srodowisku-pracuj-pl/>



Platige Image opens Canary Islands studio

Las Palmas de Gran Canaria is now home to the newest Platige Image office, joining over a dozen companies that have already opened branches there, taking advantage of the local film production incentive and support framework. Systems like these are crucial in attracting international VFX vendors and productions.

Article snippet from 'Creative' section: 'Platige Image Unveils Its VFX Showreel' dated 18/04/2024. Includes a share button and a preview image of a planet.

Bartek Kujbida pokieruje zespołem Platige Image w Kanadzie



Bartek Kujbida / Fot. materiały prasowe

Kuba Dobroszek (oprac.) © 06.05.2024 Aktualizacja: 07.05.2024

Platige Image buduje zespół w Montrealu, a jego szefem

Platige Image Delivers Cinematic Trailer for 'Stormgate'

Acclaimed Polish production and animation studio Platige Image employs real-time workflow to accelerate the creation of 3D assets for animatics, previs and performance capture. By AWN Staff Editor | Friday, June 21, 2024 at 12:28pm



Frost Giant's Stormgate is slated for a 2024 Early Access release. All images courtesy of Platige Image.

Acclaimed Polish production and animation studio Platige Image has produced the trailer for Stormgate, the highly anticipated real-time strategy game from developer Frost Giant Studios. The cinematic trailer was created entirely using Epic Games' Unreal Engine and was first teased during Frost Giant Studio's segment at The Game Awards in 2023. Stormgate is slated for a 2024 Early Access release.



Platige Opening Montreal Studio With Bartek Kujbida at Helm

May 7, 2024



Platige Image współtworzy musical "Pilot i Mały Książę"

Polish studio produkcji (produkcja), wiza i narracja i Beethoven przygotował musical "Pilot i Mały Książę" (Historia Antonia de Saint-Exupéry'ego i Małego Książęcy). Wskazano partnera w całej dostawie muzyki, sceny, kostiumy i produkcja scenografii, scenariusz, animacja, oprawa dźwiękowa, przygotowanie plakatów Platige Image, animacja 3D, nowe systemy teatru na wielofunkcyjnych ekranach LED. Ścieżka dźwiękowa wyprodukowana w partnershipu z Katedrą Muzyki Operowej. Chcesz zobaczyć wszystkie szczegóły do 10 czerwca, kliknij tutaj.



Platige Image Bids Bienvenido to New Canary Islands Studio

by Nicolas Vilgis | May 13, 2024

After opening VFX, animation and interactive studio Platige Image is opening to reveal office in Las Palmas de Gran Canaria. The new studio-based company reports that a business...

Platige Image otwiera studio na Wyspach Kanaryjskich

Zespół pracujący w nowej lokalizacji będzie zajmował się pozyskiwaniem projektów filmowych i serialowych ze szczególnym uwzględnieniem produkcji VFX. Lokalizacje zapewniające korzystne systemy wsparcia dla filmowców mają kluczowe znaczenia dla przyciągania międzynarodowych produkcji VFX. Studio Platige Image zdobywało doświadczenie, realizując cyfrowe efekty specjalne do popularnych seriali takich jak „Wiedźmin”, „Cień i Kość” czy „Zmasakrowani” dla platformy Netflix. Wyspy Kanaryjskie oferują inwestującym w lokalny biznes filmowy specjalne ulgi podatkowe (do 50%), przyciągając tym samym zainteresowanie filmowców

5.1.4 Inne zdarzenia dotyczące Spółki i Grupy Platige Image

- **Zmiana adresu Spółki Platige Image S.A.**

W dniu 19 kwietnia 2024 r. Platige Image S.A. otrzymał z Urzędu Miasta Stołecznego Warszawy zawiadomienie, iż w ewidencji miejscowości, ulic i adresów dla budynku oznaczonego dotychczas numerem porządkowym 99A od ulicy Raławickiej (dotychczasowy adres Spółki) ustalony zostaje numer porządkowy 4 od ulicy Władysława Szpilmana, przy czym zmiany adresu dokonano z urzędu w związku z nadaniem uchwałą Rady m.st. Warszawy z dnia 14 marca 2024 r. obiektowi miejskiemu nazwy *ulica Władysława Szpilmana*.

Zmiana adresu, poza Spółką Platige Image S.A. dotyczyła także odpowiednich spółek zależnych Grupy Kapitałowej:

- PJ Games Sp. z o.o.
- Platige Sp. z o.o.
- Platige Films Sp. z o.o.
- Platige Service Sp. z o.o.
- Platige Sp. z o.o. Sp.k.
- Platige Service Sp. z o.o. Sp.k.

- **Uchwała ZWZ Platige Image S.A. w sprawie sposobu podziału zysku netto Spółki za rok obrotowy 2023**

W dniu 21 maja 2024 roku Zwyczajne Walne Zgromadzenie Spółki Platige Image S.A. podjęło uchwałę w sprawie sposobu podziału zysku netto Spółki za rok obrotowy 2023. Zgodnie z podjętą uchwałą, uwzględniającą sytuację ekonomiczną Spółki, zysk netto Spółki osiągnięty w okresie od 1 stycznia 2023 r. do 31 grudnia 2023 r. w wysokości 2 557 122,61 zł został przeznaczony w całości na kapitał zapasowy Spółki.

Uchwała Zwyczajnego Walnego Zgromadzenia Spółki była zgodna z rekomendacją Zarządu Spółki podjętą w dniu 24 kwietnia 2024 roku. W ocenie Zarządu Spółki przeznaczenie całości wypracowanego zysku na kapitał zapasowy zapewni Spółce większą elastyczność operacyjną w przypadku nieprzewidzianych wydarzeń oraz umożliwi szybsze reagowanie na zmieniające się warunki rynkowe bez konieczności pozyskiwania dodatkowych środków finansowych.

Rekomendacja Zarządu została pozytywnie zaopiniowana przez Radę Nadzorczą Spółki w dniu 24 kwietnia 2024 roku.

- **Zawarcie aneksu do umowy kredytowej z Powszechną Kasą Oszczędności Bank Polski S.A.**

W dniu 7 maja 2024 r. do Platige Image S.A. wpłynął obustronnie podpisany aneks do umowy limitu kredytowego wielocelowego zawartej w dniu 20 grudnia 2019 roku z Powszechną Kasą Oszczędności Bank Polski S.A.

Na mocy aneksu podwyższono okresowo limit kredytowy wielocelowy do kwoty 26 mln zł (dotychczas 20 mln zł), wprowadzając dodatkowy sublimit na kredyt odnawialny w kwocie 6 mln zł, który może być wykorzystany i zostanie spłacony w okresie do końca października 2024 roku. Oprocentowanie ww. kredytu odnawialnego jest zmienne, oparte na stawce WIBOR 1M powiększonej o marżę banku. Dodatkowy sublimit został postawiony do dyspozycji Spółki po ustanowieniu zabezpieczenia w formie weksla poręczonego przez podmioty z Grupy Kapitałowej Spółki. Środki z kredytu odnawialnego zostaną przeznaczone na finansowanie bieżącej działalności Spółki

5.1.4 Wybrane zdarzenia po dniu bilansowym jakie miały miejsce w Spółce Platige Image S.A. i Grupie Kapitałowej Platige Image

Do dnia publikacji niniejszego raportu kwartalnego nie wystąpiły istotne zdarzenia jakie miałyby miejsce po dniu bilansowym i dotyczyły Spółki lub Grupy Kapitałowej Platige Image.

5.2 Omówienie wyników finansowych Spółki i Grupy Kapitałowej Platige Image oraz czynników i zdarzeń, które miały istotny na nie wpływ

5.2.1 Omówienie skonsolidowanych wyników finansowych Grupy Platige Image

Przychody

Kwartalnie w okresie od 1 kwietnia do 30 czerwca 2024 roku

W drugim kwartale 2024 roku Grupa Kapitałowa Platige Image zrealizowała łączne przychody ze sprzedaży w wysokości 30,8 mln zł, które były niższe o 9,7 mln zł, tj. o 24,0% w stosunku do historycznych przychodów jakie Grupa wygenerowała w drugim kwartale roku ubiegłego.

Niższe przychody to głównie wynik niższej sprzedaży odnotowanej w Spółce Platige Image S.A. (8,3 mln zł mniej), w której wszystkie działalności, poza działalnością realizowaną przez Platige Evens, osiągnęły poziom przychodów niższy od poziomu odnotowanego w drugim kwartale 2023 roku. Niższe przychody odnotowała także spółka Platige USA LLC z działalności prowadzonej w Stanach Zjednoczonych, co jest konsekwencją dalej utrzymującego się zastoję projektowego jaki ma miejsce w konsekwencji strajków branżowych.

Spółka Platige Image S.A. w ramach dostępnego bankowego limitu skarbowego na produkty ograniczające ryzyko walutowe, zawiera transakcje zabezpieczające ograniczające ryzyko spadku przychodów realizowanych w walucie USD.

Narastająco w okresie od 1 stycznia do 30 czerwca 2024 roku

Narastająco, w okresie od 1 stycznia do 30 czerwca 2024 roku Grupa Kapitałowa Platige Image zrealizowała łączne przychody ze sprzedaży w wysokości 64,0 mln zł, które były niższe o 9,2 mln zł, tj. o 12,5% w stosunku do analogicznego okresu roku ubiegłego.

Niższe przychody pierwszego półrocza br. to efekt niższej sprzedaży jaką Grupa Kapitałowa wygenerowała w drugim kwartale.

Koszty działalności operacyjnej i marża na sprzedaży

Kwartalnie w okresie od 1 kwietnia do 30 czerwca 2024 roku

W drugim kwartale 2024 roku Grupa Platige Image odnotowała stratę na sprzedaży, która wyniosła 2,5 mln zł, w stosunku do zysku na sprzedaży wypracowanego przez Grupę w drugim kwartale 2023 roku, który wyniósł 4,1 mln zł.

Suma kosztów operacyjnych w omawianym okresie wyniosła 33,3 mln zł i była niższa w stosunku do kosztów drugiego kwartału roku ubiegłego o 8,6%, tj. o 3,1 mln zł. Na spadek kosztów operacyjnych w głównej mierzełożyły się niższe o 3,5 mln zł, tj. o 15,8% koszty usług obcych, które wyniosły 18,9 mln zł. Wpływ na to przede wszystkim miały niższe koszty usług graficznych związanych z realizacją projektów prowadzonych w Spółce Platige

Image S.A. przez działy Platige Entertainment i Platige Commercials a także niższe koszty odnotowane w spółce amerykańskiej Platige USA LLC.

Koszty wynagrodzeń wyniosły 10,6 mln zł i były o 0,4 mln zł, tj. o 3,5% wyższe od kosztów odnotowanych przez Grupę Platige Image w drugim kwartale 2023 roku. Wyższe koszty wynagrodzeń to głównie efekt większego zaangażowania wewnętrznych zasobów przy realizacji projektów realizowanych w Spółce Platige Image S.A., w szczególności realizowanych przez działy Platige Animation i Platige Commercials. Spółka przewiduje, iż poziom kosztów wynagrodzeń w drugim półroczu roku bieżącego w stosunku do pierwszego półrocza ulegnie obniżeniu, co związane jest efektywnie z dopasowaniem zespołów produkcyjnych do aktualnej sytuacji rynkowej.

W ujęciu względnym, w odniesieniu do sprzedaży (czyli jako procent sprzedaży) koszty operacyjne Grupy Platige Image wzrosły z 90% do 108% sprzedaży. Relatywnie do sprzedaży większość kategorii wzrosła (m.in. usługi obce, wynagrodzenia) lub utrzymała się na poziomie drugiego kwartału roku ubiegłego.

Udział kosztów usług obcych i wynagrodzeń w sprzedaży razem wzrósł z 81% w drugim kwartale roku ubiegłego do 96% w omawianym kwartale roku bieżącego. Udział kosztów wynagrodzeń w sprzedaży wzrósł z 25% do 35% sprzedaży, natomiast udział usług obcych wzrósł z 55% do 61% sprzedaży w drugim kwartale 2024 roku.

Powyższe wyliczenia zaprezentowano w poniższej tabeli (w tys. zł):

	01.04.2024- 30.06.2024	% sprzedaży	01.04.2023- 30.06.2023	% sprzedaży	<i>zmiana nominalna</i>	<i>% zmiana</i>
B Koszty działalności operacyjnej	33 250	108%	36 394	90%	(3 144)	(9%)
I. Amortyzacja	1 635	5%	1 478	4%	157	11%
II. Zużycie materiałów i energii	852	3%	831	2%	22	3%
III. Usługi obce	18 899	61%	22 438	55%	(3 539)	(16%)
IV. Podatki i opłaty	336	1%	394	1%	(58)	(15%)
V. Wynagrodzenia	10 646	35%	10 290	25%	356	3%
VI. Ubezpieczenia społ. i inne świadczenia	637	2%	626	2%	11	2%
VII. Pozostałe koszty rodzajowe	245	1%	337	1%	(92)	(27%)
VIII. Wartość sprzedanych tow. i mat.	-	-	-	-	-	-
C. Zysk (strata) ze sprzedaży (A-B)	(2 497)	(8%)	4 065	10%	(6 562)	-

Narastająco w okresie od 1 stycznia do 30 czerwca 2024 roku

Narastająco, w okresie od 1 stycznia do 30 czerwca 2024 roku Grupa Platige Image wygenerowała stratę na sprzedaży w wysokości 5,4 mln zł w stosunku do 2,5 mln zł zysku na sprzedaży jaki Grupa wypracowała w analogicznym okresie roku ubiegłego. Strata na sprzedaży wygenerowana w omawianym okresie roku bieżącego jest wynikiem strat na sprzedaży jakie Grupa Kapitałowa wygenerowała w obu kwartałach 2024 roku.

Suma kosztów operacyjnych w okresie od 1 stycznia do 30 czerwca 2024 roku wyniosła 69,5 mln zł i była o 1,2 mln zł, tj. o 1,7% niższa w stosunku do analogicznego okresu roku ubiegłego. Na spadek kosztów omawianego okresu w szczególności miały wpływ niższe koszty drugiego kwartału.

Największa pozycja kosztowa, czyli usługi obce, w pierwszym półroczu 2024 roku wyniosła 40,1 mln zł i była o 3,3 mln zł, tj. o 7,5% niższa od usług obcych odnotowanych w pierwszym półroczu 2023 roku. Do spadku kosztów w ramach tej pozycji kosztowej w głównej mierze przyczyniły się niższe koszty realizacji projektów (niższe koszty dotyczące freelance i outsource) odnotowane w Spółce Platige Image S.A. w drugim kwartale 2024 roku. Do spadku tego przyczyniły się także niższe koszty poniesione przez amerykańską spółkę Platige USA LLC, na co niewątpliwie miały wpływ przedłużające się zastoje branżowe w USA.

Koszty wynagrodzeń wyniosły 21,9 mln zł i były o 1,7 mln zł, tj. 8,4% wyższe od kosztów odnotowanych na tej pozycji w pierwszym półroczu roku ubiegłego. Wzrost ten w głównej mierze jest wynikiem wyższych kosztów odnotowanych w obu kwartałach w Spółce Platige Image S.A. w konsekwencji większego zaangażowania

wewnętrznych zasobów w realizowanych projektach. Spółka przewiduje, iż poziom kosztów wynagrodzeń w drugim półroczu roku bieżącego w stosunku do pierwszego półrocza ulegnie obniżeniu, co związane jest efektywnie z dopasowaniem zespołów produkcyjnych do aktualnej sytuacji rynkowej.

W ujęciu względnym w odniesieniu do sprzedaży (czyli jako procent sprzedaży) koszty wzrosły z poziomu 97% w okresie od 1 stycznia do 30 czerwca 2023 roku do poziomu 109% sprzedaży w okresie od 1 stycznia do 30 czerwca 2024 roku. Relatywnie do sprzedaży, wszystkie kategorie kosztowe były wyższe (m.in. koszty usług obcych i wynagrodzeń), bądź utrzymały się na porównywalnym poziomie. Koszty wynagrodzeń wzrosły z poziomu 28% do 34% sprzedaży, natomiast koszty usług obcych wzrosły z 59% do 63%.

Powyższe wyliczenia zaprezentowano w tabeli poniżej (w tys. zł):

	01.01.2024- 30.06.2024	% sprzedaży	01.01.2023- 30.06.2023	% sprzedaży	zmiana nominalna	% zmiana
B Koszty działalności operacyjnej	69 465	109%	70 684	97%	(1 219)	(2%)
I. Amortyzacja	3 397	5%	2 894	4%	503	17%
II. Zużycie materiałów i energii	1 657	3%	1 706	2%	(49)	(3%)
III. Usługi obce	40 119	63%	43 391	59%	(3 272)	(8%)
IV. Podatki i opłaty	543	1%	510	1%	33	6%
V. Wynagrodzenia	21 925	34%	20 218	28%	1 707	8%
VI. Ubezpieczenia społeczne i inne świadczenia	1 327	2%	1 339	2%	(12)	(1%)
VII. Pozostałe koszty rodzajowe	497	1%	626	1%	(129)	(21%)
VIII. Wartość sprzedanych towarów i materiałów	-	-	-	-	-	-
C. Zysk (strata) ze sprzedaży (A-B)	(5 448)	(9%)	2 485	3%	(7 933)	-

Pozostałe przychody i koszty operacyjne

W drugim kwartale 2024 roku Grupa Platige Image, podobnie jak w drugim kwartale ubiegłego roku, odnotowała dodatnie saldo pozostałych przychodów i kosztów operacyjnych, które wyniosło 22 tys. zł i było o 275 tys. zł niższe od salda jakie Grupa Kapitałowa odnotowała w roku ubiegłym.

Narastająco, w okresie od 1 stycznia do 30 czerwca 2024 roku, Grupa Platige Image odnotowała dodatnie saldo pozostałych przychodów i kosztów operacyjnych w wysokości 0,1 mln zł, które było o 0,9 mln zł niższe od salda odnotowanego w analogicznym okresie roku ubiegłego. Na spadek ten w głównej mierze wpływ miało częściowe rozwiązanie przez Spółkę Platige Image S.A. w pierwszym kwartale 2023 roku wartości rezerwy utworzonej na zobowiązania wynikające z produkcji filmowej i wykazanej przez Spółkę w *Jednostkowym Raporcie Rocznym za 2018 rok* (w nocy 25).

Zysk EBITDA

Kwartalnie w okresie od 1 kwietnia do 30 czerwca 2024 roku

W drugim kwartale 2024 roku Grupa Platige Image odnotowała stratę EBITDA w wysokości 0,8 mln zł, podczas gdy w drugim kwartale 2023 roku Grupa wygenerowała zysk EBITDA w wysokości 5,8 mln zł. Marża EBITDA była o 17,1 pkt% niższa i wyniosła minus 2,7%.

Narastająco w okresie od 1 stycznia do 30 czerwca 2024 roku

Narastająco, w okresie od 1 stycznia do 30 czerwca 2024 roku, w konsekwencji strat EBITDA odnotowanych w pierwszym i drugim kwartale, Grupa Platige Image odnotowała stratę EBITDA w wysokości 1,9 mln zł, z marżą EBITDA na poziomie minus 3,0%. Wynik EBITDA był o 8,4 mln zł, niższy w stosunku do analogicznego okresu ubiegłego roku, gdzie EBITDA wyniosła 6,4 mln zł, a jej marża była na poziomie 8,8%.

Przychody i koszty finansowe

Kwartalnie w okresie od 1 kwietnia do 30 czerwca 2024 roku

W drugim kwartale 2024 roku, podobnie jak w analogicznym kwartale roku ubiegłego Grupa Platige Image wykazała ujemne saldo przychodów i kosztów finansowych, które wyniosło 0,7 mln zł i było o 0,3 mln zł wyższe od ujemnego salda drugiego kwartału 2023 roku. Na ujemne saldo bieżącego okresu w głównej mierze złożyły się koszty odsetek od leasingów i kredytów w wysokości 0,4 mln zł oraz ujemne różnice kursowe.

Narastająco w okresie od 1 stycznia do 30 czerwca 2024 roku

Narastająco, w okresie od 1 stycznia do 30 czerwca 2024 roku Grupa Kapitałowa Platige Image wygenerowała ujemne saldo z działalności finansowej, które wyniosło 1,1 mln zł i było o 0,7 mln zł wyższe od ujemnego salda wygenerowane w analogicznym okresie roku ubiegłego. Na ujemne saldo pierwszego półrocza 2024 roku złożyły się głównie odsetki od leasingów i kredytów w wysokości 0,7 mln zł oraz ujemne różnice kursowe w wysokości 0,5 mln zł.

Podatek dochodowy

W pierwszym półroczu 2024 roku Grupa Platige Image wykazała ujemny podatek dochodowy w wysokości 1,2 mln zł, co było konsekwencją ujemnego podatku dochodowego wykazanego przez Spółkę Platige Image S.A. w następstwie aktywa na podatek odroczony będącego wynikiem rozpoznanej w bieżącym okresie straty podatkowej.

Zysk netto

Kwartalnie w okresie od 1 kwietnia do 30 czerwca 2024 roku

W drugim kwartale 2024 roku Grupa Platige Image wykazała stratę netto w wysokości 1,0 mln zł, w stosunku do zysku netto wypracowanego w analogicznym kwartale roku ubiegłego, który wyniósł 3,9 mln zł. Niższy o 4,8 mln zł wynik netto to efekt niższego o 6,8 mln zł wyniku z działalności operacyjnej oraz o 0,3 mln zł niższego wyniku z działalności finansowej przy niższym o 2,4 mln zł podatku dochodowym.

Narastająco w okresie od 1 stycznia do 30 czerwca 2024 roku

Narastająco, w konsekwencji strat odnotowanych przez Grupę Platige Image w pierwszym i drugim kwartale 2024 roku, w okresie od 1 stycznia do 30 czerwca 2024 roku Grupa odnotowała stratę netto w wysokości 5,3 mln zł. Wynik ten był o 7,7 mln zł niższy od wyniku netto jaki Grupa Platige Image wypracowała w pierwszym półroczu 2023 roku, na co złożył się przede wszystkim niższy o 8,9 mln zł wynik na działalności operacyjnej, co zostało nieco zrównoważone niższym o 1,6 mln zł podatkiem dochodowym.

Bilans, wybrane pozycje

Wartości niematerialne i prawne

Na dzień 30 czerwca 2024 roku wartości niematerialne i prawne Grupy Platige Image wyniosły 1,9 mln zł i były niższe o 1,3 mln zł od stanu na dzień 30 czerwca 2023 roku. Spadek ten w głównej mierze jest efektem amortyzacji oddanych do użytkowania w 2022 roku narzędzi R&D powstałych jako wynik wewnętrznych prac rozwojowych Spółki Platige Image S.A.

Rzeczowe aktywa trwałe

Na dzień 30 czerwca 2024 roku rzeczowe aktywa trwałe Grupy Platige Image wynosiły 29,4 mln zł i były o 1,8 mln zł wyższe od stanu z dnia 30 czerwca 2023 roku, głównie w wyniku nabytych przez Spółkę Platige Image S.A. aktywów trwałych, w szczególności maszyn i urządzeń technologicznych (leasing).

Zapasy

Na dzień 30 czerwca 2024 roku zapasy w Grupie Platige Image wyniosły 5,7 mln zł i były o 3,4 mln zł wyższe od stanu zapasów z dnia 30 czerwca 2023 roku. Wzrost ten przede wszystkim odnotowany został w spółce PJ Games Sp. z o.o. w związku z produkcją gry. Wyższa o 1,3 mln zł była także pozycja zaliczek na dostawy.

Należności krótkoterminowe

Na dzień 30 czerwca 2024 roku należności krótkoterminowe Grupy Platige Image wynosiły 19,8 mln zł i były niższe od stanu na dzień 30 czerwca 2023 roku o 6,7 mln zł. Spadek ten w głównej mierze jest wynikiem niższych o 5,5 mln zł należności z tytułu dostaw i usług, na co w głównej mierze wpłynęła niższa sprzedaż z tytułu realizowanych w Grupie projektów. Niższe były także należności z tytułu podatków, ceł i ubezpieczeń społecznych (spadek o 1,0 mln zł).

Środki pieniężne i inne aktywa pieniężne

Na dzień 30 czerwca 2024 roku Grupa odnotowała saldo gotówki w wysokości 2,7 mln zł, które było o 1,7 mln zł niższe od stanu na dzień 30 czerwca 2023 roku i o 0,3 mln zł od stanu na dzień 31 grudnia 2023 roku.

Zobowiązania długoterminowe

Na dzień 30 czerwca 2024 roku zobowiązania długoterminowe Grupy Platige Image, na które składają się zobowiązania z tytułu kredytów bankowych i leasingów wyniosły 4,8 mln zł i były o 1,1 mln zł wyższe od stanu z dnia 30 czerwca 2023 roku, na co wpływ miały wyższe o 1,5 mln zł zobowiązania związane z leasingiem oraz spadek wartości kredytów i pożyczek o 0,5 mln zł w konsekwencji reklasyfikacji zobowiązań długoterminowych na krótkoterminowe. W stosunku do stanu z 31 grudnia 2023 roku zobowiązania długoterminowe spadły o 1,6 mln zł, co było głównie efektem spadku zobowiązań leasingowych o 1,4 mln zł związanego z reklasyfikacją zobowiązań długoterminowych na zobowiązania krótkoterminowe.

Zobowiązania krótkoterminowe

Na dzień 30 czerwca 2024 roku zobowiązania krótkoterminowe Grupy Platige Image wyniosły 33,8 mln zł i były o 6,7 mln zł wyższe od stanu z 30 czerwca 2023 roku, na co w głównej mierze złożyły się wyższe o 7,6 mln zł zobowiązania związane z kredytami, pożyczkami i leasingiem odnotowane w szczególności w Spółce Platige Image S.A. Niższa była natomiast pozycja zobowiązań z tytułu podatków, ceł i ubezpieczeń społecznych (1,3 mln zł mniej).

W stosunku do stanu z 31 grudnia 2023 roku, wynoszącego 31,6 mln zł, zobowiązania krótkoterminowe zwiększyły się o 2,1 mln zł. Wzrost ten jest głównie wynikiem wzrostu o 4,6 mln zł krótkoterminowego zadłużenia z tytułu kredytów bankowych i pożyczek oraz niższych o 2,1 mln zł zobowiązań z tytułu dostaw i usług oraz niższych o 0,7 mln zł zobowiązaniach z tytułu podatków, ceł i ubezpieczeń społecznych.

Cash Flow, wybrane pozycje

Przepływy pieniężne netto z działalności operacyjnej

Kwartalnie w okresie od 1 kwietnia do 30 czerwca 2024 roku

Przepływy z działalności operacyjnej Grupy Kapitałowej Platige Image w drugim kwartale 2024 roku, analogicznie jak w drugim kwartale 2023 roku były ujemne i wyniosły 2,9 mln zł w stosunku do 0,5 mln zł przepływów jakie Grupa wygenerowała w roku ubiegłym.

Na ujemne przepływy bieżącego okresu złożyła się przede wszystkim ujemna zmiana kapitału obrotowego, który wyniósł 5,4 mln zł przy dodatniej zmianie rezerw (1,1 mln zł).

Narastająco w okresie od 1 stycznia do 30 czerwca 2024 roku

Przepływy z działalności operacyjnej Grupy Kapitałowej Platige Image w pierwszym półroczu 2024 roku były ujemne i wyniosły 1,5 mln zł w porównaniu z dodatnimi przepływami wygenerowanymi przez Grupę w analogicznym okresie roku ubiegłego, kiedy wynosiły 2,0 mln zł.

Na ujemne przepływy bieżącego okresu złożyła się w szczególności ujemna zmiana kapitału w wysokości 4,8 mln zł oraz strata EBITDA w wysokości 1,9 mln zł, pokryte nieco dodatnią zmianą stanu rezerw w wys. 2,9 mln zł.

Przepływy pieniężne netto z działalności inwestycyjnej

Kwartalnie w okresie od 1 kwietnia do 30 czerwca 2024 roku

Przepływy z działalności inwestycyjnej Grupy Kapitałowej Platige Image w drugim kwartale 2024 roku, podobnie jak w drugim kwartale 2023 roku były ujemne i wyniosły 0,2 mln zł. W drugim kwartale ubiegłego roku przepływy te wyniosły 0,4 mln zł.

Na ujemne przepływy bieżącego kwartału złożyły się przede wszystkim wydatki związane z nabyciem środków trwałych i wartości niematerialnych i prawnych w wysokości 0,1 mln zł nabyte przez Spółkę Platige Image S.A.

Narastająco w okresie od 1 stycznia do 30 czerwca 2024 roku

Przepływy z działalności inwestycyjnej Grupy Kapitałowej Platige Image w pierwszym półroczu 2024 roku, podobnie jak w pierwszym półroczu roku ubiegłego były ujemne i wyniosły 0,4 mln zł. Na ujemne przepływy bieżącego okresu w głównej mierze złożyły się wydatki związane z nabyciem środków trwałych i wartości niematerialnych i prawnych w wysokości 0,4 mln zł, w szczególności nabyte w Spółce Platige Image S.A.

Przepływy pieniężne netto z działalności finansowej

Kwartalnie w okresie od 1 kwietnia do 30 czerwca 2024 roku

Przepływy z działalności finansowej w Grupie Kapitałowej Platige Image w drugim kwartale 2024 roku były dodatnie i wyniosły 0,2 mln zł, w stosunku do ujemnych przepływów drugiego kwartału ubiegłego roku, które były na poziomie 0,1 mln zł.

Na dodatnie przepływy bieżącego okresu złożyły się przede wszystkim otrzymane kredyty i pożyczki (netto) w wysokości 1,6 mln zł (w tym kredyt obrotowy w Spółce Platige Image S.A) oraz spłaty rat leasingowych w wysokości 1,0 mln zł i odsetek od kredytów i leasingów w wysokości 0,4 mln zł.

Narastająco w okresie od 1 stycznia do 30 czerwca 2024 roku

Przepływy z działalności finansowej w Grupie Kapitałowej Platige Image w pierwszym półroczu 2024 roku były dodatnie i wyniosły 1,6 mln zł, podczas gdy przepływy te w analogicznym okresie roku ubiegłego były ujemne i

wyniosły 3,6 mln zł. Na dodatek przepływy bieżącego okresu złożyły się przede wszystkim otrzymane kredyty i pożyczki (w tym kredyt obrotowy w Spółce Platige Image S.A.) w wysokości 4,4 mln zł, płatności z tytułu leasingów w wysokości 2,0 mln zł oraz zapłacone odsetki od kredytów i leasingów w wysokości 0,7 mln zł.

5.2.2 Omówienie jednostkowych wyników finansowych Spółki Platige Image S.A.

Przychody

Kwartalnie w okresie od 1 kwietnia do 30 czerwca 2024 roku

Przychody w Spółce Platige Image S.A. w drugim kwartale 2024 roku wyniosły 22,0 mln zł i były aż o 8,3 mln zł, tj. o 27,5% niższe od historycznych przychodów jakie Spółka osiągnęła w analogicznym kwartale roku ubiegłego.

Wszystkie działalności Spółki, poza działalnością realizowaną przez Platige Events, odnotowały spadki przychodów w stosunku do drugiego kwartału roku ubiegłego. Największy spadek odnotowała działalność realizowana przez Platige Commercials, którego główną przyczyną był dalszy zastój w realizacji projektów na amerykański rynek (konsekwencje strajków branżowych). Niższe były także przychody ze sprzedaży cinematików i VFX'ów realizowanych przez działy Platige Animation i Platige Entertainment. W przypadku działu Platige Animation na spadek przychodów znaczący wpływ miała niższa skala realizowanych projektów. Negatywny wpływ na przychody omawianego kwartału w stosunku do analogicznego kwartału ubiegłego roku miał także niższy o 4% kurs USD (większość realizowanych przez Platige Animation kontraktów jest w walucie amerykańskiej).

Działalność realizowana przez Platige Events, jako jedyna, odnotowała wzrost przychodów w stosunku do analogicznego kwartału roku ubiegłego, na co niewątpliwie miały wpływ dobre wyniki ze sprzedaży zrealizowanego w koprodukcji z Cinemacraft filmu *Budda. Dzieciak '98*.

Narastająco w okresie od 1 stycznia do 30 czerwca 2024 roku

W pierwszym półroczu 2024 roku przychody w Spółce Platige Image S.A. wyniosły 45,1 mln zł i były o 6,1 mln zł, tj. o 11,8% niższe niż przychody odnotowane w pierwszym półroczu ubiegłego roku. Na spadek ten w szczególności złożyły się niższe przychody osiągnięte przez Spółkę w drugim kwartale.

Platige Image S.A. w ramach dostępnego bankowego limitu skarbowego na produkty ograniczające ryzyko walutowe, zawiera transakcje ograniczające ryzyko spadku przychodów realizowanych w walucie USD.

Koszty działalności operacyjnej i marża na sprzedaży

Kwartalnie w okresie od 1 kwietnia do 30 czerwca 2024 roku

W drugim kwartale bieżącego roku Spółka Platige Image S.A. odnotowała stratę na sprzedaży w wysokości 2,6 mln zł, podczas gdy w analogicznym okresie ubiegłego roku Spółka wypracowała zysk na sprzedaży w wysokości 2,7 mln zł.

Koszty operacyjne w Spółce Platige Image S.A. wyniosły 24,6 mln zł i były o 3,0 mln zł, tj. o 10,9% niższe od kosztów jakie Spółka wygenerowała w drugim kwartale roku ubiegłego. Największa pozycja kosztowa, czyli usługi obce, wyniosły 11,9 mln zł i były o 3,6 mln zł, tj. o 23,1% niższe od kosztów usług obcych poniesionych w drugim kwartale 2023 roku. Na spadek usług obcych największy wpływ miały niższe koszty usług graficznych związanych z realizacją projektów, w szczególności koszty outsource i freelance projektów realizowanych w działach Platige Entertainment oraz Platige Commercials. Drugą istotną pozycją kosztów operacyjnych Spółki Platige Image S.A. była pozycja wynagrodzeń, która wyniosła 9,3 mln zł i była o 6,3%, czyli o 0,5 mln zł wyższa od wynagrodzeń drugiego kwartału roku 2023. Wyższe koszty wynagrodzeń to głównie efekt większego zaangażowania wewnętrznych zasobów przy realizacji projektów, w szczególności realizowanych przez dział Platige Animation i

Platige Commercials. Spółka przewiduje, iż poziom kosztów wynagrodzeń w trzecim kwartale roku bieżącego ulegnie obniżeniu, co związane jest efektywnie z dopasowaniem zespołów produkcyjnych do aktualnej sytuacji rynkowej

Spółka Platige Image S.A. w roku 2024 prowadzi aktywne działania których celem jest optymalizacja i dostosowanie kosztów do aktualnej sytuacji rynkowej.

W odniesieniu do sprzedaży, czyli jako procent sprzedaży, koszty całkowite wzrosły z 91% do 112% sprzedaży.

Narastająco w okresie od 1 stycznia do 30 czerwca 2024 roku

W pierwszym półroczu 2024 roku Spółka Platige Image S.A. wygenerowała stratę na sprzedaży w wysokości 5,8 mln zł w stosunku do zysku na sprzedaży jaki Spółka wypracowała w analogicznym okresie roku ubiegłego, który wyniósł 0,3 mln zł. Strata na sprzedaży wygenerowana w omawianym okresie roku bieżącego jest wynikiem strat na sprzedaży jakie Spółka wygenerowała w obu kwartałach 2024 roku.

Koszty operacyjne Spółki Platige Image S.A. w okresie od 1 stycznia do 30 czerwca 2024 roku wyniosły 50,9 mln zł i były porównywalne, pomimo spadku sprzedaży o 6,1 mln zł, z poziomem kosztów poniesionych w analogicznym okresie roku ubiegłego (wzrost kosztów o 0,1 mln zł).

Największa pozycja kosztowa omawianego okresu, czyli usługi obce, wyniosła 25,3 mln zł i była o 1,8 mln zł, tj. o 6,6% niższa od kosztów usług obcych analogicznego okresu roku ubiegłego. Na niższe koszty usług obcych złożyły się przede wszystkim niższe koszty usług graficznych związanych z realizacją projektów w drugim kwartale (koszty outsource i freelance).

Koszty wynagrodzeń w pierwszym półroczu 2024 roku wyniosły 19,0 mln zł i były o 1,5 mln zł, tj. o 8,7% wyższe od kosztów wynagrodzeń jakie Spółka zarejestrowała w pierwszym półroczu roku ubiegłego. Na wzrost kosztów omawianego półrocza złożyły się wyższe koszty odnotowane w obu jego kwartałach, co w głównej mierze było efektem większego zaangażowania wewnętrznych zasobów w realizowane projekty. Spółka przewiduje, iż poziom kosztów wynagrodzeń w drugim półroczu roku bieżącego w stosunku do pierwszego półrocza ulegnie obniżeniu, co związane jest efektywnie z dopasowaniem zespołów produkcyjnych do aktualnej sytuacji rynkowej.

Wyższe o 0,5 mln zł były także koszty amortyzacji, co było wynikiem zakupionego we wcześniejszych okresach sprzętu technologicznego.

W odniesieniu do sprzedaży, czyli jako procent sprzedaży, koszty operacyjne wzrosły z 99% do 113% sprzedaży, z czego udział największych pozycji kosztowych Spółki, czyli kosztów usług obcych i wynagrodzeń w sprzedaży razem wzrósł z 87% do 98% w bieżącym okresie.

Pozostałe przychody i koszty operacyjne

Spółka Platige Image S.A. w drugim kwartale 2024 roku odnotowała dodatnie saldo pozostałych przychodów i kosztów operacyjnych, które wyniosło 0,1 mln zł w stosunku do ujemnego, bliskiego zera salda odnotowanego w analogicznym kwartale roku ubiegłego.

Narastająco, w okresie od 1 stycznia do 30 czerwca 2024 roku, Spółka odnotowała dodatnie saldo pozostałych przychodów i kosztów operacyjnych, które wyniosło 0,2 mln zł i było o 0,6 mln zł niższe od salda osiągniętego w analogicznym okresie roku ubiegłego. Na wyższe saldo pierwszego półrocza ubiegłego roku złożyło się ujęcie częściowego rozwiązania wartości rezerwy utworzonej na zobowiązania wynikające z produkcji filmowej i wykazanej przez Spółkę w *Jednostkowym Raporcie Rocznym za 2018 rok* (w nocie 25).

Zysk EBITDA

Kwartalnie w okresie od 1 kwietnia do 30 czerwca 2024 roku

W drugim kwartale 2024 roku Spółka Platige Image S.A. wygenerowała stratę EBITDA w wys. 0,9 mln zł w stosunku do zysku EBITDA wygenerowanego przez Spółkę w analogicznym okresie roku ubiegłego, który wyniósł 4,2 mln zł.

Marża EBITDA wyniosła minus 4,3% i była o 18,1 pkt% niższa od dodatniej marży EBITDA wygenerowanej przez Spółkę w drugim kwartale roku ubiegłego, wynoszącej 13,8%.

Narastająco w okresie od 1 stycznia do 30 czerwca 2024 roku

W pierwszym półroczu 2024 roku Spółka Platige Image S.A., w konsekwencji strat EBITDA odnotowanych w obu kwartałach, wygenerowała stratę EBITDA w wysokości 2,3 mln zł, podczas gdy w pierwszym półroczu roku ubiegłego Spółka wypracowała zysk EBITDA w wysokości 3,9 mln zł.

W konsekwencji straty EBITDA, marża EBITDA w pierwszym półroczu 2024 roku była ujemna i wyniosła 5,2% i była o 12,9 pkt% niższa od dodatniej marży EBITDA wygenerowanej przez Spółkę w analogicznym okresie roku ubiegłego, wynoszącej 7,7%.

Przychody i koszty finansowe

Kwartalnie w okresie od 1 kwietnia do 30 czerwca 2024 roku

W drugim kwartale 2024 roku Spółka Platige Image S.A. odnotowała ujemne saldo przychodów i kosztów finansowych, które wyniosło 0,4 mln zł i było o 1,1 mln zł niższe od dodatniego salda jakie Spółka odnotowała w drugim kwartale roku ubiegłego. Na ujemne saldo drugiego kwartału bieżącego roku w głównej mierze miały wpływ koszty odsetek od kredytów i pożyczek oraz leasingu w wysokości 0,4 mln zł a także ujemne różnice kursowe. Niższe saldo bieżącego kwartału w stosunku do salda drugiego kwartału ubiegłego roku było wynikiem niższych o 0,9 mln zł dywidend otrzymanych od spółek zależnych (spółka Dobro Sp. z o.o.), wyższych o 0,1 mln zł kosztów odsetek od kredytów i leasingów oraz wyższego o 0,1 mln zł salda ujemnych różnic kursowych.

Narastająco w okresie od 1 stycznia do 30 czerwca 2024 roku

W pierwszym półroczu 2024 roku Spółka Platige Image S.A. odnotowała ujemne saldo przychodów i kosztów finansowych, które wyniosło 0,6 mln zł i było o 1,7 mln zł niższe względem dodatniego salda ubiegłego roku. Niższe saldo to efekt niższych o 0,9 mln zł dywidend od spółek zależnych oraz wyższych o 0,3 mln zł kosztów odsetek od leasingów i kredytów. Na niższy wynik na działalności finansowej miały także wpływ ujęte w pierwszym kwartale ubiegłego roku przychody z tytułu rozwiązanej odpisu na pożyczki i odsetki (konsekwencja spłaty części pożyczek i odsetek przez spółkę zależną Platige Films Sp. z o.o.) w wysokości 0,4 mln zł.

Podatek dochodowy

W drugim kwartale 2024 roku Spółka Platige Image S.A. wykazała 2,3 mln zł ujemnego podatku dochodowego, który był o 2,4 mln zł niższy od podatku dochodowego wykazanego w analogicznym okresie roku ubiegłego. Na podatek dochodowy omawianego okresu złożyło się aktywno na podatek odroczony będące wynikiem rozpoznanej w bieżącym okresie straty podatkowej. W konsekwencji, Spółka w pierwszym półroczu 2024 roku również wykazała ujemny podatek dochodowy, który wyniósł 1,2 mln zł i był o 1,4 mln zł niższy od podatku dochodowego odnotowanego w pierwszym półroczu roku ubiegłego.

Zysk netto

Kwartalnie w okresie od 1 kwietnia do 30 czerwca 2024 roku

W drugim kwartale 2024 roku Spółka Platige Image S.A. wygenerowała stratę netto w wysokości 0,6 mln zł, podczas gdy w drugim kwartale 2023 roku Spółka wypracowała 3,3 mln zł zysku netto. Niższy wynik netto to przede wszystkim efekt niższego o 5,3 mln zł zysku ze sprzedaży, na który największy wpływ miała niższa sprzedaż oraz niższy o 1,1 mln zł zysk z działalności finansowej (niższe dywidendy od spółek zależnych). Gorszy wynik bieżącego okresu został nieco zminimalizowany poprzez niższy o 2,4 mln zł podatek dochodowy.

Narastająco w okresie od 1 stycznia do 30 czerwca 2024 roku

W pierwszym półroczu 2024 roku Spółka Platige Image S.A., w konsekwencji strat wygenerowanych w pierwszym i drugim kwartale, wygenerowała stratę netto w wysokości 5,1 mln zł. Wynik netto pierwszego półrocza 2024 roku był o 7,0 mln zł niższy od zysku netto wypracowanego przez Spółkę w pierwszym półroczu ubiegłego roku. Spadek wyniku netto był konsekwencją niższego o 6,7 mln zł wyniku na działalności operacyjnej oraz niższego o 1,7 mln zł wyniku na działalności finansowej. Gorszy wynik został nieco zrównoważony niższym o 1,4 mln zł podatkiem dochodowym.

Wynik netto bieżącego półrocza w porównaniu ze skorygowanym o jednorazowe koszty ujęte w 2023 roku (rozwiązany odpis na pożyczki i odsetki udzielone jednej ze spółek zależnych) wynikiem netto Spółki był o 6,6 mln zł niższy.

Bilans, wybrane pozycje

Wartości niematerialne i prawne

Na dzień 30 czerwca 2024 roku wartości niematerialne i prawne Spółki Platige Image S.A. wyniosły 1,9 mln zł i były niższe o 1,3 mln zł od stanu na dzień 30 czerwca 2023 roku. Spadek ten w głównej mierze jest efektem amortyzacji oddanych do użytkowania w trzecim i czwartym kwartale 2022 roku narzędzi R&D powstałych jako wynik wewnętrznych prac rozwojowych Spółki.

Rzeczowe aktywa trwałe

Na dzień 30 czerwca 2024 roku rzeczowe aktywa trwałe Spółki Platige Image S.A. wyniosły 29,3 mln zł i były o 1,8 mln zł wyższe od stanu z 30 czerwca 2023 roku. Wzrost ten w głównej mierze jest efektem nabytych urządzeń technicznych i maszyn, głównie sprzętu IT (leasing).

Inwestycje długoterminowe

Na dzień 30 czerwca 2024 roku inwestycje długoterminowe Spółki Platige Image S.A. wyniosły 8,1 mln zł i były wyższe o 4,6 mln zł od stanu na dzień 30 czerwca 2023 roku i wyższe o 0,9 mln zł od stanu na 31 grudnia 2023 roku. Wzrost inwestycji długoterminowych względem 30 czerwca ubiegłego roku jest w głównej mierze wynikiem konsolidacji pożyczek dla spółek powiązanych jaka miała miejsce w czwartym kwartale 2023 roku, w wyniku której nastąpiła reklasyfikacja pożyczek krótkoterminowych na długoterminowe i ich odpisów aktualizujących. Wzrost ten jest także efektem nabycia w czerwcu 2024 roku akcji spółki Image Games S.A. w podwyższonym kapitale spółki o wartości 472 tys. zł. Nabycie to nastąpiło w drodze umorzenia wierzytelności w ww. wartości jakie spółka Image Games S.A. miała względem Spółki Platige Image S.A. z tytułu zobowiązań wynikających z faktur VAT oraz zaciągniętych pożyczek (wraz z odsetkami).

Wzrost względem 31 grudnia 2023 roku, poza konsekwencją nabycia akcji spółki Image Games S.A. w czerwcu 2024 roku, jest także efektem wzrostu pożyczek udzielonych spółce zależnej PJ Games Sp. z o.o. na finansowanie produkcji gry.

Należności krótkoterminowe

Na dzień 30 czerwca 2024 roku należności krótkoterminowe Spółki Platige Image S.A. wyniosły 19,1 mln zł i były niższe o 4,8 mln zł od stanu na dzień 30 czerwca 2023 roku. Na spadek ten w głównej mierze złożyły się niższe o 4,6 mln zł należności z tytułu dostaw i usług, na co niewątpliwie wpływ miały niższe przychody jakie Spółka osiągnęła.

Platige Image S.A. aktywnie monitoruje poziom należności, aby ograniczać ich przeterminowanie i ryzyko nieściągalności. Branża, w której Grupa realizuje największe obroty, charakteryzuje się wydłużonymi terminami płatności i relatywnie niskim ryzykiem nieściągalności należności.

Środki pieniężne i inne aktywa pieniężne

Spółka Platige Image S.A. na dzień 30 czerwca 2024 roku odnotowała 0,3 mln zł na saldzie gotówki, które było o 0,2 mln zł niższe od stanu na dzień 30 czerwca 2023 roku i o 0,1 mln zł niższe od stanu z 31 grudnia 2023 roku.

Krótkoterminowe rozliczenia międzyokresowe

Na dzień 30 czerwca 2024 roku krótkoterminowe rozliczenia międzyokresowe Spółki wyniosły 5,9 mln zł i były o 2,6 mln zł niższe od stanu z 30 czerwca 2023 roku. Spadek ten jest głównie efektem niższego doszacowania przychodów zgodnie ze standardem KSR 3 stosowanym w Spółce do wyceny kontraktów.

Kapitał podstawowy

Na dzień 30 czerwca 2024 roku kapitał podstawowy Spółki Platige Image S.A. wyniósł 358 tys. zł i był wyższy od stanu na dzień 30 czerwca 2023 roku o 5,5 tys. zł. Wzrost ten jest konsekwencją podwyższenia kapitału zakładowego Spółki jakie miało miejsce w trzecim kwartale 2023 w wyniku wydania 55 000 akcji zwykłych na okaziciela serii F o wartości nominalnej 0,10 zł każda, w wykonaniu praw z 55 000 warrantów subskrypcyjnych serii D, wyemitowanych w ramach realizacji za 2022 rok Programu Motywacyjnego na lata 2019 – 2022.

Zobowiązania długoterminowe

Na dzień 30 czerwca 2024 roku zobowiązania długoterminowe Spółki Platige Image S.A. wyniosły 4,8 mln zł i były o 1,1 mln zł wyższe od stanu z 30 czerwca 2023 roku i o 1,6 mln zł niższe od stanu na dzień 31 grudnia 2023 roku. Wzrost zobowiązań długoterminowych względem stanu z 30 czerwca 2023 jest w głównej mierze efektem wyższych zobowiązań związanych z leasingiem, które wzrosły o 1,5 mln zł. Niższe o 0,5 mln zł były natomiast zobowiązania z tytułu pożyczek i kredytów z powodu reklasyfikacji zobowiązań długoterminowych na krótkoterminowe.

Spadek tej pozycji względem 31 grudnia 2023 roku to efekt reklasyfikacji zobowiązań długoterminowych leasingowych na krótkoterminowe w wysokości 1,4 mln zł i reklasyfikacji zobowiązań kredytowych w wysokości 0,2 mln zł.

Zobowiązania krótkoterminowe

Na dzień 30 czerwca 2024 roku zobowiązania krótkoterminowe Spółki Platige Image S.A. wyniosły 31,0 mln zł i były wyższe od stanu z dnia 30 czerwca 2023 roku o 7,0 mln zł. Względem stanu z 31 grudnia 2023 roku

zobowiązania te były wyższe o 3,6 mln zł. Na wzrost zobowiązań krótkoterminowych względem stanu z 30 czerwca 2023 roku złożyły się wyższe o 7,8 mln zł zobowiązania z tytułu kredytów, pożyczek i leasingu przy niższych o 1,2 mln zł zobowiązaniach z tytułu podatków, ceł i ubezpieczeń społecznych.

Rozliczenia międzyokresowe

Na dzień 30 czerwca 2024 roku rozliczenia międzyokresowe Spółki wyniosły 5,1 mln zł i były o 4,1 mln zł niższe od stanu z 30 czerwca 2023 roku. Spadek ten jest głównie efektem niższego doszacowania przychodów zgodnie ze standardem KSR 3 stosowanym w Spółce do wyceny kontraktów.

Cash Flow, wybrane pozycje

Przepływy pieniężne netto z działalności operacyjnej

Kwartalnie w okresie od 1 kwietnia do 30 czerwca 2024 roku

Przepływy z działalności operacyjnej w Spółce Platige Image S.A. w drugim kwartale 2024 roku były dodatnie i wyniosły 0,1 mln zł, w stosunku do ujemnych przepływów drugiego kwartału roku ubiegłego, które wyniosły minus 0,8 mln zł.

Narastająco w okresie od 1 stycznia do 30 czerwca 2024 roku

Przepływy z działalności operacyjnej w Spółce Platige Image S.A. w pierwszym półroczu 2024 roku były ujemne i wyniosły 1,4 mln zł w stosunku do 1,6 mln zł dodatnich przepływów w analogicznym okresie roku 2023.

Na ujemne przepływy pierwszego półrocza 2024 roku złożyły się w szczególności strata EBITDA w wysokości 2,3 mln zł i ujemna zmiana kapitału obrotowego w wysokości 1,6 mln zł, przy dodatniej zmianie rezerw (1,3 mln zł).

Przepływy pieniężne netto z działalności inwestycyjnej

Kwartalnie w okresie od 1 kwietnia do 30 czerwca 2024 roku

Przepływy z działalności inwestycyjnej w Spółce Platige Image S.A. w drugim kwartale 2024 roku były ujemne i wyniosły 0,2 mln zł, w stosunku do dodatnich przepływów analogicznego okresu roku ubiegłego, w którym wyniosły 0,5 mln zł. Ujemne przepływy bieżącego kwartału w głównej mierze to efekt poniesionych wydatków na nabyte aktywa trwałe i wartości niematerialne i prawne, które wyniosły 0,1 mln zł.

Narastająco w okresie od 1 stycznia do 30 czerwca 2024 roku

Przepływy z działalności inwestycyjnej w Spółce Platige Image S.A. w pierwszym półroczu 2024 roku, podobnie jak w analogicznym okresie roku ubiegłego były ujemne i wyniosły 0,4 mln zł. Przepływy te były o 0,2 mln zł niższe od ujemnych przepływów 2023 roku. Na ujemne przepływy bieżącego okresu złożyły się w głównej mierze wydatki związane z nabyciem środków trwałych i wartości niematerialnych i prawnych w wysokości 0,3 mln zł.

Przepływy pieniężne netto z działalności finansowej

Kwartalnie w okresie od 1 kwietnia do 30 czerwca 2024 roku

Przepływy z działalności finansowej w Spółce Platige Image S.A. w drugim kwartale 2024 roku były dodatnie i porównywalne z poziomem roku 2023, kiedy wyniosły 0,2 mln zł. Na dodatnie przepływy bieżącego okresu złożyły się przede wszystkim otrzymane kredyty (netto) w wysokości 1,6 mln zł (w tym kredyt obrotowy) pomniejszone o płatności z tytułu leasingu w wysokości 1,0 mln zł, a także spłata odsetek od kredytów i leasingów w wysokości 0,4 mln zł.

Narastająco w okresie od 1 stycznia do 30 czerwca 2024 roku

Przepływy z działalności finansowej w Spółce Platige Image S.A. w pierwszym półroczu 2024 roku były dodatnie i wyniosły 1,6 mln zł, w stosunku do ujemnych przepływów analogicznego okresu roku ubiegłego wynoszących 3,2 mln zł. Na dodatnie przepływy bieżącego okresu złożyły się przede wszystkim otrzymane kredyty (netto) w wysokości 4,4 mln zł (w tym kredyt obrotowy) pomniejszone o 2,0 mln zł płatności z tytułu leasingu i o 0,7 mln zł zapłaconych odsetek od kredytów i leasingów.

5.3 Kluczowe finansowe wskaźniki efektywności Grupy Kapitałowej Platige Image

Podstawowe wskaźniki finansowe Grupy Kapitałowej Platige Image zostały zaprezentowane w tabeli poniżej:

	01.04.2024- 30.06.2024	01.04.2023- 30.06.2023	% zmiana	01.01.2024- 30.06.2024	01.01.2023- 30.06.2023	% zmiana
I WSKAŹNIKI RENTOWNOŚCI:						
Rentowność majątku (%) <i>Wynik finansowy netto / (Stan aktywów na początek okresu + Stan aktywów na koniec okresu) / 2)</i>	(1,1)	4,8	-	(6,4)	3,0	-
Rentowność kapitału własnego (%) <i>Wynik finansowy netto / (Stan kapitału własnego na początek okresu + Stan kapitału własnego na koniec okresu) / 2)</i>	(3,1)	11,6	-	(16,4)	6,7	-
Rentowność sprzedaży netto (%) <i>Wynik finansowy netto / Przychody netto ze sprzedaży produktów, towarów i materiałów</i>	(3,1)	9,6	-	(8,3)	3,3	-
Marża na sprzedaży (%) <i>Wynik na sprzedaży / Przychody netto ze sprzedaży produktów, towarów i materiałów</i>	(8,1)	10,0	-	(8,5)	3,4	-
Marża EBITDA (%) <i>EBITDA / Przychody netto ze sprzedaży produktów, towarów i materiałów</i>	(2,7)	14,4	-	(3,0)	8,8	-
II WSKAŹNIKI PŁYNNOŚCI:						
Wskaźnik płynności I <i>Aktywa obrotowe / Zobowiązania krótkoterminowe</i>	1,2	1,7	(29%)	1,2	1,7	(29%)
III WSKAŹNIKI POZOSTAŁE:						
Wynik finansowy na jedną akcję (zł/1akcja) <i>Wynik finansowy netto / Średnia liczba akcji</i>	(0,26)	1,09	-	(1,49)	0,68	-

6 REALIZACJA STRATEGII ROZWOJU PLATIGE IMAGE S.A.

W ramach realizacji Strategii rozwoju Spółki Platige Image S.A. na lata 2021 – 2025 w drugim kwartale 2024 roku i do dnia publikacji niniejszego raportu, miały miejsce poniższe zdarzenia:

W obszarze Game Development:

- Image Games S.A. to wspólne przedsięwzięcie Platige Image S.A. oraz Movie Games S.A. w zakresie stworzenia oraz skomercjalizowania gier z segmentu AA.

Obecnie projekt o nazwie *Rookie* jest w fazie wstępnego vertical slice. Spółka, po rozmowach z publisherami rozważa możliwe modyfikacje projektu gry w oparciu o uzyskane rekomendacje, pod warunkiem pozyskania środków finansowych na pomostowe finansowanie produkcji gry do finalnego etapu vertical slice, a następnie pozyskanie istotnego inwestora branżowego.

Na dzień sporządzenia niniejszego raportu okresowego, spółka Image Games S.A. dopuszcza wystąpienie przesunięć w realizacji dalszych kroków milowych projektu gry w związku z koniecznym pozyskaniem finansowania do realizacji potencjalnych modyfikacji gry oraz z uwzględnieniem trudnej sytuacji na rynku gamingowym. W drugim kwartale br. kontynuowane były działania prowadzone w celu pozyskania niezbędnego finansowania.

W ramach tych działań przeprowadzono w drugim kwartale 2024 roku emisję akcji w trybie subskrypcji prywatnej w ramach kapitału docelowego Image Games S.A., w wyniku której pozyskano środki finansowe w łącznej wysokości ponad 1,4 mln zł. Udział w emisji akcji Image Games S.A. wzięła m.in. spółka Platige Image S.A. obejmując akcje o łącznej wartości emisyjnej równej 0,47 mln zł.

- Celem działalności PJ Games Sp. z o.o. jest budowa studia gamingowego oraz publikacja materiałów z projektu polegającego na doprowadzeniu uzgodnionej przez założycieli spółki koncepcji gry komputerowej, której pomysłodawcą jest Juggler Games Sp. z o.o., do wersji tzw. Gold master (tj. wersja końcowa gry) oraz jej odpłatna dystrybucja.

Obecnie trwają prace nad integracją wszystkich systemów i podsystemów, rozwój elementów graficznych oraz dostosowywanie interfejsu użytkownika do ostatecznej wersji gry. Spółka rozpoczęła również publikację materiałów marketingowych i czyni przygotowania do pierwszych publicznych pokazów projektu na międzynarodowych targach.

Na dzień sporządzenia niniejszego raportu, po uwzględnieniu kalendarza premier gier i sugestii wydawców gier dotyczących optymalnego terminu publikacji gry, spółka PJ Games Sp. z o.o. rozważa odpowiednie dopasowanie harmonogramu produkcji i przesunięcie terminu komercjalizacji produkowanej gry z planowanego pierwotnie trzeciego kwartału 2024 roku na przełom pierwszego i drugiego kwartału 2025 roku.

Platige Image S.A. zgodnie z założeniami w ramach prowadzonych selekcji projektów gamingowych nabyła od spółki Polyamorous Sp. z o.o. w marcu 2022 roku, prawa stanowiące wkład twórczy do rozpoczętego projektu gry z gatunku RPG. Prawa, o których mowa w zdaniu poprzedzającym, na moment sporządzenia raportu okresowego odpowiadają trwającemu etapowi prototypowania. W drugim kwartale br. nie prowadzono prac związanych z realizacją powyższej gry. Grupa koncentruje swe działania na wydaniu pierwszej gry realizowanej w ramach spółki PJ Games Sp. z o.o.

- Selekcja kolejnych projektów gamingowych prowadzona jest z uwzględnieniem bieżącej sytuacji rynkowej w obszarze gaming.

W obszarze Film Development (Film&TV):

W drugim kwartale 2024 roku, zgodnie z przyjętą strategią, kontynuowane były prace w zakresie rozwoju i sprzedaży koncepcji filmowych i serialowych.

Trwają spotkania z potencjalnymi partnerami oraz prace nad conceptami i innymi materiałami kreatywnymi, sprzedażowymi i strategicznymi serialu *Otherland* będącego adaptacją książek autorstwa bestsellerowego autora Tada Williams'a. Projekt jest realizowany przy dofinansowaniu z programu *Kreatywna Europa*, z niemieckim koproducentem oraz we współpracy z producentem Mike'iem Webberem i showrunnerką Rammy Park.

Oprócz powyższego, rozpoczęte zostały rozmowy i analiza strategii rozwoju dwóch animowanych filmów pełnometrażowych oraz jednego animowanego serialu, w tym projektu *Privisa*, którego adaptacja wczesnej wersji scenariusza została wydana w czerwcu bieżącego roku w formie słuchowiska na platformie Audioteka.

Zacieśniona została również współpraca developmentowa z amerykańskim studiem produkcyjnym Hivemind.

Wśród projektów lokalnych kontynuowane są prace scenariuszowe oraz pozyskiwanie funduszy i partnerów do projektów m.in. Kordiana Kądzieni i Jagody Szelc.

7 INNOWACYJNOŚĆ W PRZEDSIĘBIORSTWIE

W drugim kwartale 2024 roku Platige Image S.A kontynuowała prace nad nowymi narzędziami, których celem jest usprawnienie, automatyzacja oraz standaryzacja działań na poziomie realizacji konkretnych zadań występujących w procesie produkcyjnym. Wszystkie projekty uruchomione w drugim kwartale 2024 roku zostały rozpoczęte w oparciu o *Pipeline 2.0*, który ustawicznie jest usprawniany i obudowywany nowymi narzędziami. Rozpoczął się również proces integracji narzędzi dla Unreal Engine, developowanych w ramach RnD, z *Pipeline 2.0*. Pozwoli to na wykorzystanie w pełni możliwości Unreal Engine jako środowiska renderującego, przy zachowaniu wypracowanego do tej pory workflow pracy nad filmami animowanymi i VFX. Mowa tutaj o rozszerzeniu funkcjonalności Unreal Engine o takie narzędzia, jak np. bridge pomiędzy Autodesk Motion Builder i Maya, czy automatyczny rendering z Unreal Engine na farmie zarządzanej managerem Deadline - to funkcjonalności, których obecnie nie ma żadne inne studio na świecie. Trwają także prace RnD w takich obszarach jak zastosowanie World Partition w celach optymalizacyjnych, czy development efektów soczewkowych wewnątrz Unreal Engine. Dzięki temu rozwijana jest współpraca z Epic Games na poziomie zarówno biznesowym jak i technologicznym. Zgodnie z wcześniejszymi zapowiedziami, w trzecim kwartale bieżącego roku (po zakończeniu wszystkich rozpoczętych projektów na mieszanym pipeline) możliwe będzie całkowite porzucenie i konserwacja wszystkich starych wersji pipeline. *Pipeline 2.0* centralizuje wszystkie dotychczas używane technologie - zarówno klasyczny workflow renderingowy z użyciem renderów CPU jak i wspomniany wyżej workflow realtime z użyciem GPU i umożliwia współbieżne ich wykorzystanie w dowolnym projekcie przy zachowaniu pełnej możliwości wymiany danych.

Niezmiennie trwają przygotowania do integracji *Pipeline 2.0* z narzędziami AI, powszechnie testowanymi na przestrzeni różnych projektów komercyjnych. Na ten moment zastosowanie narzędzi AI cieszy się rosnącą popularnością, jednak oferuje bardzo ograniczone możliwości oraz brak pełnej kontroli rezultatu działań i kontynuacji na przestrzeni ujęć. Spółka Platige Image S.A. podejmuje jednak działania i plany mające za zadanie jak najszybsze wdrożenie potencjalnych kolejnych wersji narzędzi AI, kiedy te oferowałyby większą kontrolę i stabilność działania.

Od początku 2023 roku, czyli od momentu uruchomienia, studio motion capture zrealizowało ponad 20 sesji dla klientów polskich oraz zagranicznych. Studio to zostało wyposażone w jeden z najnowocześniejszych systemów dostępnych na rynku, który jednocześnie jest najnowocześniejszym systemem w Polsce. Studio motion capture ma umożliwić konkurencyjne warunki do realizacji największych sesji motion capture w tym rejonie Europy,

między innymi dzięki parametrom związanym z przestrzenią aktywną do nagrań oraz zastosowanej wysokiej jakości technologii. Usługi świadczone są zarówno na potrzeby projektów realizowanych przez Spółkę Platige Image S.A., jak również mają rozszerzyć portfolio dedykowanych usług zewnętrznych oferowanych przez Spółkę. Oferta studia została rozszerzona o realizacje zaawansowanych stuntvizów na potrzeby projektów animacyjnych oraz fabularnych, a także możliwość realizacji nagrań kamerą wirtualną w celu współpracy z produkcjami filmowymi pod budowę scenografii filmowej. Studio zostało wyposażone w najnowocześniejszą technologię do nagrywania mocapu twarzy w stereo - system TECHNOPROP. Do oferty studia włączony został również serwis realizacji VOCAPU - nagrania finalnego dźwięku symultanicznie z mocapem twarzy. Dodatkowymi serwisami uruchomionymi w ramach przygotowań do sesji motion capture jest realizacja VR scoutingu wykorzystywanego do budowy scenografii a także blokowania scen 3D na potrzeby projektów animacyjnych. Przewidywane są dalsze prace rozwojowe i sprzedażowe, których celem jest konsekwentne podnoszenie jakości oferowanej usługi mocapu.

Spółka Platige Image S.A. kontynuuje wewnętrzne, analityczne prace dotyczące kwalifikacji działalności badawczo – rozwojowej projektów, której rozliczanie, w oparciu o otrzymaną pozytywną interpretację indywidualną, pozwala na preferencyjne zastosowanie ulgi B+R, co może skutkować możliwością operacyjnego wykorzystania większych środków finansowych na rozwój w zakresie produkcji kolejnych nowatorskich projektów.

8 STANOWISKO ZARZĄDU ODNOŚNIE REALIZACJI PROGNOZ FINANSOWYCH

Spółka Platige Image S.A. oraz Grupa Platige Image nie publikowały prognoz finansowych na 2024 rok.

Karol Żbikowski

Artur Małek

Prezes Zarządu

Członek Zarządu

Warszawa, 8 sierpnia 2024 r.