

PLATIGE IMAGE S.A.



# RAPORT KWARTALNY

JEDNOSTKOWY I SKONSOLIDOWANY

III KWARTAŁ 2024

01.07.2024 - 30.09.2024

WARSZAWA 7 LISTOPADA 2024

**platige**

imagination delivered

# SPIS TREŚCI

<b>1 INFORMACJE O GRUPIE KAPITAŁOWEJ PLATIGE IMAGE</b> .....	<b>4</b>
1.1 STRUKTURA GRUPY PLATIGE IMAGE Z WYSZCZEGÓLNIENIEM JEDNOSTEK PODLEGAJĄCYCH KONSOLIDACJI ORAZ JEDNOSTEK NIE OBJĘTYCH KONSOLIDACJĄ .....	8
1.2 WYBRANE DANE FINANSOWE SPÓŁEK ZALEŻNYCH, NIEPODLEGAJĄCYCH KONSOLIDACJI W PROCESIE SPORZĄDZANIA SKONSOLIDOWANEGO SPRAWOZDANIA FINANSOWEGO GRUPY KAPITAŁOWEJ PLATIGE IMAGE .....	10
1.3 INFORMACJE DOTYCZĄCE LICZBY OSÓB ZATRUDNIONYCH W GRUPIE PLATIGE IMAGE W PRZELICZENIU NA PEŁNE ETATY .....	11
<b>2 KWARTALNE SKRÓCONE SKONSOLIDOWANE I JEDNOSTKOWE SPRAWOZDANIE FINANSOWE</b> .....	<b>12</b>
2.1 SKRÓCONE SKONSOLIDOWANE SPRAWOZDANIE FINANSOWE .....	12
2.1.1 SKONSOLIDOWANY RACHUNEK ZYSKÓW I STRAT .....	12
2.1.2 SKONSOLIDOWANY BILANS .....	13
2.1.3 ZESTAWIENIE ZMIAN W SKONSOLIDOWANYM KAPITAŁE WŁASNYM .....	16
2.1.4 SKONSOLIDOWANY RACHUNEK PRZEPŁYWÓW PIENIĘŻNYCH .....	18
2.2 SKRÓCONE JEDNOSTKOWE SPRAWOZDANIE FINANSOWE .....	20
2.2.1 JEDNOSTKOWY RACHUNEK ZYSKÓW I STRAT .....	20
2.2.2 JEDNOSTKOWY BILANS .....	21
2.2.3 ZESTAWIENIE ZMIAN W JEDNOSTKOWYM KAPITAŁE WŁASNYM .....	24
2.2.4 JEDNOSTKOWY RACHUNEK PRZEPŁYWÓW PIENIĘŻNYCH .....	25
<b>3 WPROWADZENIE</b> .....	<b>27</b>
3.1 OKRES OBJĘTY KWARTALNYM RAPORTEM GRUPY KAPITAŁOWEJ .....	27
<b>4 ZASADY RACHUNKOWOŚCI</b> .....	<b>27</b>
4.1 PODSTAWA SPORZĄDZENIA JEDNOSTKOWEGO I SKONSOLIDOWANEGO SPRAWOZDANIA FINANSOWEGO .....	27
4.2 STOSOWANE ZASADY RACHUNKOWOŚCI .....	27
<b>5 KOMENTARZ EMITENTA NA TEMAT OKOLICZNOŚCI I ZDARZEŃ ISTOTNIE WPŁYWAJĄCYCH NA DZIAŁALNOŚĆ EMITENTA I GRUPY KAPITAŁOWEJ PLATIGE IMAGE, ICH SYTUACJĘ FINANSOWĄ I WYNIKI OSIĄGNIĘTE W III KWARTALE 2024 ROKU</b> .....	<b>35</b>
5.1 DZIAŁALNOŚĆ GRUPY PLATIGE IMAGE W TRZECIM KWARTALE 2024 ROKU I DO DNIA PUBLIKACJI RAPORTU .....	35
5.1.2 WYBRANE PROJEKTY I AKTYWNOŚCI REALIZOWANE PRZEZ GRUPĘ KAPITAŁOWĄ PLATIGE IMAGE .....	36
5.1.3 DZIAŁANIA MARKETINGOWE, SUKCESY I NAGRODY, PUBLIKACJE W MEDIACH DOTYCZĄCE GRUPY PLATIGE IMAGE .....	43
5.1.4 WYBRANE ZDARZENIA PO DNIU BILANSOWYM JAKIE MIAŁY MIEJSCE W SPÓŁCE PLATIGE IMAGE S.A. I GRUPIE KAPITAŁOWEJ PLATIGE IMAGE .....	46
5.2 OMÓWIENIE WYNIKÓW FINANSOWYCH SPÓŁKI I GRUPY KAPITAŁOWEJ PLATIGE IMAGE ORAZ CZYNNIKÓW I ZDARZEŃ, KTÓRE MIAŁY ISTOTNY NA NIE WPŁYW .....	46
5.2.1 OMÓWIENIE SKONSOLIDOWANYCH WYNIKÓW FINANSOWYCH GRUPY PLATIGE IMAGE .....	46
5.2.2 OMÓWIENIE JEDNOSTKOWYCH WYNIKÓW FINANSOWYCH SPÓŁKI PLATIGE IMAGE S.A. ....	53
5.3 KLUCZOWE FINANSOWE WSKAŹNIKI EFEKTYWNOŚCI GRUPY KAPITAŁOWEJ PLATIGE IMAGE .....	59
<b>6 REALIZACJA STRATEGII ROZWOJU PLATIGE IMAGE S.A.</b> .....	<b>60</b>
<b>7 INNOWACYJNOŚĆ W PRZEDSIĘBIORSTWIE</b> .....	<b>61</b>
<b>8 STANOWISKO ZARZĄDU ODNOŚNIE REALIZACJI PROGNOZ FINANSOWYCH</b> .....	<b>62</b>

## LIST ZARZĄDU DO AKCJONARIUSZY

Szanowni Akcjonariusze,

Trzeci kwartał bieżącego roku nie przyniósł jeszcze ożywienia w branży, w której działamy. Wciąż odczuwamy skutki ograniczonej aktywności wydawniczej i marketingowej dużych graczy na rynku gamingu oraz odwoływania lub przesuwania realizacji wcześniej zapowiadanych przez nich projektów. Rynek efektów specjalnych do filmów i seriali także nie powrócił jeszcze do poziomów sprzed strajku branży filmowej w USA. Są to główne rynki na których działa Spółka. Ograniczona liczba projektów na rynku powoduje dodatkowo wzmożoną konkurencję o te dostępne na rynku, czego wynikiem jest istotny spadek marż. Próbujemy aktywnie dostosować się do ww. spadków i zmniejszonej skali obrotów. Zmniejszona została liczebność zespołu oraz istotnie spadły koszty wynagrodzeń. Niezbędne jest jednak utrzymywanie bazowego potencjału produkcyjnego, którego budowa jest żmudnym i długotrwałym procesem. Zwiększony poziom usług obcych związany jest natomiast z większą aktywnością naszego domu produkcyjnego Dobro, którego działalność oparta jest na usługach zewnętrznych. Kluczowe jest także utrzymywanie odpowiedniego poziomu płynności. Pomaga w tym dywersyfikacja przychodów i projekty spoza głównych obszarów biznesowych, np. produkcja animacji do musicalu *Pilot i Mały Książę*. Znacząco zwiększyliśmy także aktywność sprzedażową na krajowym rynku reklamy. Efektem jest m.in. pozyskanie nowych, prestiżowych klientów np. Grupy Pracuj, dla której realizujemy nową kampanię, której premiera odbyła się w ostatnich dniach. Odżywa także rynek eventów. W bieżącym roku segment ten w istotny sposób pomaga nam w przejściu przez wymagający czas kryzysu.

Trudne warunki biznesowe nie oznaczają spadku jakości produkcji. 10 grudnia br. odbędzie się w serwisie Amazon premiera antologii *Secret Level* do której wyprodukowaliśmy jeden z odcinków. Będzie to znaczące wydarzenie w świecie animacji a jakość naszej produkcji potwierdza wysoką formę artystyczną Studia. Mamy nadzieję, iż będzie także znaczącym aktywem marketingowym na przyszłe miesiące, pokazującym potencjał Grupy Platige Image i nasze miejsce w absolutnej światowej czołówce, jeżeli chodzi o jakość produkcji. W projekcie wykorzystaliśmy także nowe rozwiązania technologiczne nad których wdrożeniem w ostatnim czasie pracowaliśmy. Dalej istotnym kierunkiem rozwoju jest produkcja projektów z wykorzystaniem silnika Unreal Engine i coraz ściślejsza współpraca z twórcą silnika, firmą Epic Games. Aktywnie monitorujemy także pojawiające się na rynku produkty z obszaru sztucznej inteligencji.

W finalną fazę wkracza realizowana w ramach naszego studia PJ Games produkcja gry typu citybuilder *The Whims of The Gods*, której premierę planujemy na marzec przyszłego roku. Będzie to jedna z pierwszych gier tego segmentu z funkcją kooperacji. Trwają także prace sprzedażowe wysokobudżetowego projektu serialowego *Otherland*, opartego na prozie amerykańskiego autora Tada Williama.

Pozytywną wiadomością są zapowiadane przez naszych stałych klientów nowe produkcje, co pozwala optymistycznie patrzeć na perspektywę przyszłego roku. W najbliższych miesiącach będziemy skupiać się na pozyskaniu nowych projektów i dalszej optymalizacji kosztów produkcji, czemu powinny sprzyjać warunki rynkowe.

Zarząd Platige Image

# 1 INFORMACJE O GRUPIE KAPITAŁOWEJ PLATIGE IMAGE

Jednostką dominującą Grupy Platige Image jest spółka Platige Image S.A. (dalej jako Spółka, Emitent) odpowiedzialna za produkcję i sprzedaż usług z obszaru grafiki i animacji komputerowych.

Platige Image S.A. jest polskim studiem produkcyjnym i postprodukcyjnym specjalizującym się w tworzeniu grafiki komputerowej, animacji 3D i cyfrowych efektów wizualnych dla świata filmu, rozrywki, edukacji oraz reklamy, a także specjalizującym się w produkcji imprez masowych i tworzeniu opraw telewizyjnych w technologii Vizrt.

Platige Image S.A. to najbardziej rozpoznawalne w kraju i za granicą polskie studio kreatywne. Realizowane przez nie projekty są nagradzane na międzynarodowych festiwalach, o czym świadczy ponad 280 nagród i wyróżnień, m.in. nagrody Brytyjskiej Akademii Filmowej i Telewizyjnej (BAFTA), Europejskiej Akademii Filmowej (*Jeszcze Dzień Życia* - Najlepszy Pełnometrażowy Film Animowany), Hiszpańskiej Akademii Sztuki Filmowej (Goya Premios), oraz nagrody największego na świecie festiwalu grafiki komputerowej SIGGRAPH, a także nominacje do Oskarów, Złotej Palmy na Festiwalu Filmowym w Cannes i Złotych Lwów na festiwalu filmowym w Wenecji. Listę prestiżowych wyróżnień uzupełniają nagrody branżowe takie jak Animago<sup>1</sup>, Animayo<sup>2</sup>, London International Award<sup>3</sup>, Promax/BDA<sup>4</sup>, VES<sup>5</sup> i Best of the Show na Comic Con<sup>6</sup>.

W Polsce Studio Platige Image znane jest z wysokiej jakości realizacji oraz postrzegane jest jako ekspert w branży reklamowej, czego potwierdzeniem jest wyróżnienie przez Klub Twórców Reklamy. Od 2019 roku Platige Image S.A. otrzymała pięć razy z rzędu tytuł Studia Postprodukcyjnego Roku. Ponadto, z powodzeniem realizowane są projekty na rynkach: chińskim, krajów Bliskiego Wschodu oraz Afryki Północnej. W 2022 r. została powołana nowa spółka, której celem jest wzmocnienie pozycji Platige w USA.

Grupa Kapitałowa Platige Image od ponad 26 lat wiąże unikalny know-how, wynikający z umiejętności i kompetencji zespołu twórców z efektywnym modelem biznesowym oraz najnowocześniejszą technologią. Od 2007 roku Grupa Platige Image specjalizuje się także w tworzeniu contentu do gier komputerowych, realizując m.in.: zwiastuny oraz game cutscenes dla największych i najbardziej cenionych producentów gier video na świecie. Specjaliści zajmujący się tworzeniem animacji komputerowych dostarczają najwyższej jakości produkty m.in. na potrzeby filmów, seriali, gier komputerowych, ale także produkcji telewizyjnej oraz reklamowej. Rynek animacji i VFX to jedna z najszybciej rozwijających się gałęzi sektora przemysłu rozrywkowego. Szacuje się, że światowy popyt na usługi VFX będzie rósł w najbliższych latach w tempie ok. 5% rocznie.

Grupa Kapitałowa Platige Image łączy doskonałość twórczą, innowację i wiedzę branżową, aby dostarczać wyjątkowe wizualne doświadczenia na różnorodnych platformach. Studio Platige Image znane jest z elastycznego podejścia opartego na współpracy, a także z zaangażowania w zadowolenie klienta, utrzymując jednocześnie swą globalną obecność i celebrując przy tym swoje polskie dziedzictwo.

Grupa Platige Image zrealizowała projekty dla największych i najbardziej cenionych producentów gier video na świecie: CD Projekt RED (seria *Wiedźmin*, *Cyberpunk 2077*), Ubisoft (*Watch Dogs 2*, *For Honor*), Ubisoft Singaopore (*Skull and Bones*), Ubisoft Entertainment Sweden AB (*Tom Clancy's: The Division*), SEGA (seria *Total War*:

<sup>1</sup> Animago Award – uznawana jest za najważniejszą nagrodę za animację 3D w krajach niemieckojęzycznych.

<sup>2</sup> Animayo jest hiszpańskim animowanym festiwalem uznanym za tzw. „Festiwal Kwalifikacyjny” dla Akademii Sztuki i Nauki Filmowej przyznającej Oscary.

<sup>3</sup> The London International Awards, czyli LIA (poprzednio London International Advertising Awards, LIAA), to coroczne nagrody przyznawane na całym świecie za „pionierów i przykłady doskonałości” w reklamie, mediach cyfrowych, produkcji, projektowaniu, muzyce i dźwięku oraz markowych rozrywkach.

<sup>4</sup> Nagroda Promax/BDA przyznawana firmie lub osobie tworzącym w branży promocji i marketingu.

<sup>5</sup> Visual Effects Society (VES) – jedyna w przemyśle rozrywkowym organizacja zrzeszająca artystów i techników od efektów specjalnych; nominacje VES przyznawane są w 20 kategoriach obejmujących kino, telewizję, reklamy oraz gry wideo.

<sup>6</sup> Nagroda przyznawana na Świątce Popkultury – spotkaniu z twórcami filmów, komiksów, seriali, gier, pisarzy odbywającej się corocznie w kilku miastach na świecie, od 2016 roku także w Warszawie.

Warhammer), Crytek (*Ryse: Son of Rome*), Arkane Studios (*Prey*), 11 bit studios (*Frostpunk*) czy Square Enix (*Kingsglaive: Final Fantasy XV*, *Outriders*), Smilegate Entertainment (*Crossfire HD*), Koch Media (*Metro Exodus*), Blobber Team (*The Medium*), Activision (seria *Call of Duty*).

Grupa Kapitałowa Platige Image posiada wyspecjalizowane zespoły dedykowane różnym obszarom działalności: cinematikom, animacji i cyfrowym efektem specjalnym VFX (Platige Animation), reklamie (Platige Commercials), eventom i broadcastowi telewizyjnemu (Platige Events / Broadcast), teatrowi i rozrywce (Platige Entertainment / Creative Arts), oprawie dźwiękowej (Soundly by Platige) i produkcji filmowej (Film&TV Development). Obecnie zespół Grupy Platige Image tworzy ponad trzystu ekspertów z branży kreatywnej i technologicznej: grafików, designerów, animatorów, producentów, reżyserów i dyrektorów artystycznych. Ponadto Studio współpracuje z ekspertami z różnorodnych branż, realizując projekty graficzne dla wiodących marek z całego świata. W ubiegłym roku Studio otrzymało tytuł Autoryzowanego Partnera Serwisowego Unreal Engine. Partnerstwo programowe zostało stworzone przez amerykańskich twórców gier wideo. Współpraca z Epic Games pozwala na zwiększenie możliwości rozwoju technologii real-time.

Strategia rozwoju Platige Image S.A. na lata 2021-2025 zakłada ewolucję modelu biznesowego Spółki do modelu hybrydowego łączącego działalność w dotychczasowych obszarach usług serwisowych, z rozwojem projektów własnych (IP) w zakresie produkcji filmów (film development) oraz gier komputerowych (game development), co sukcesywnie jest wdrażane.

#### **DANE ADRESOWE JEDNOSTKI DOMINUJĄCEJ, PRZEDMIOT DZIAŁALNOŚCI I NUMER W REJESTRZE SĄDOWYM**

Firma	Platige Image S.A.
Adres siedziby	02-634 Warszawa, ul. W. Szpilmana 4
Telefon	(48) 22 844 64 74
Fax	(48) 22 898 29 01
Adres strony internetowej	inwestor.platige.com
Adres e-mail	ir@platige.com
Podstawowy przedmiot działalności:	<ul style="list-style-type: none"><li>• PKD 59.11.Z – Działalność związana z produkcją filmów, nagrań wideo i programów telewizyjnych</li><li>• PKD 59.12.Z – Działalność postprodukcyjna związana z filmami, nagraniami wideo i programami telewizyjnymi</li></ul>
Sąd rejestrowy	Sąd Rejonowy dla m. st. Warszawy, XIII Wydział Gospodarczy Krajowego Rejestru Sądowego
Numer KRS	0000389414
REGON	142983580
NIP	524 20 14 184

## ORGANY SPÓŁKI

### Zarząd Platige Image S.A.

Na dzień 30 września 2024 roku oraz na dzień publikacji niniejszego raportu okresowego w skład organów Spółki Platige Image S.A. wchodziły następujące osoby:

#### Zarząd

Prezes Zarządu	<b>Karol Żbikowski</b>
Członek Zarządu	<b>Artur Małek</b>

W trzecim kwartale 2024 roku oraz do dnia publikacji niniejszego raportu nie wystąpiły zmiany w składzie Zarządu Spółki.

### Rada Nadzorcza Platige Image S.A.

Na dzień 30 września 2024 roku oraz na dzień publikacji niniejszego raportu w skład Rady Nadzorczej Platige Image S.A. wchodziły następujące osoby:

#### Rada Nadzorcza

Przewodniczący Rady Nadzorczej	<b>Jarosław Sawko</b>
Wiceprzewodniczący Rady Nadzorczej	<b>Piotr Sikora</b>
Sekretarz Rady Nadzorczej	<b>Tomasz Bagiński</b>
Członek Rady Nadzorczej	<b>Robert Koński</b>
Członek Rady Nadzorczej	<b>Piotr Kamiński</b>

W trzecim kwartale 2024 roku oraz do dnia publikacji niniejszego raportu nie wystąpiły zmiany w składzie Rady Nadzorczej Spółki.

## KAPITAŁ ZAKŁADOWY

Na dzień 30 września 2024 roku oraz na dzień publikacji niniejszego raportu okresowego kapitał zakładowy Spółki wynosi 358 442,00 zł i dzieli się na 3 584 420 akcji o wartości nominalnej 0,10 zł każda, w tym na:

seria A 1 405 000	akcje imienne - uprzywilejowane co do głosu (1 akcja = 2 głosy)
seria B 455 000	akcje imienne - uprzywilejowane co do głosu (1 akcja = 2 głosy)
seria C 500 000	akcje zwykłe na okaziciela (1 akcja = 1 głos)
seria D 345 000	akcje zwykłe na okaziciela (1 akcja = 1 głos)
seria E 440 000	akcje zwykłe na okaziciela (1 akcja = 1 głos)
seria F 199 420	akcje zwykłe na okaziciela (1 akcja = 1 głos)
seria G 240 000	akcje zwykłe na okaziciela (1 akcja = 1 głos)

Ogólna liczba głosów ze wszystkich wyemitowanych przez Spółkę Platige Image S.A. akcji wynosi 5 444 420.

Na dzień publikacji niniejszego raportu do Alternatywnego Systemu Obrotu NewConnect wprowadzone zostały wszystkie akcje serii C, D, E, F i G Spółki.

W trzecim kwartale 2024 roku i do dnia publikacji niniejszego raportu okresowego nie miały miejsca zmiany w strukturze i wysokości kapitału zakładowego Spółki.

## STRUKTURA AKCJONARIATU

Struktura akcjonariatu na dzień 30 września 2024 roku i na dzień publikacji raportu okresowego

AKCJONARIUSZ	ŁĄCZNA LICZBA POSIADANYCH AKCJI	ŁĄCZNA LICZBA POSIADANYCH GŁOSÓW	UDZIAŁ W KAPITALE ZAKŁADOWYM	UDZIAŁ W OGÓLNEJ LICZBIE GŁOSÓW
<b>Moonlight Fundacja Rodzinna *</b>	997 369	1 827 369	27,83%	33,56%
<b>Piotr Sikora Fundacja Rodzinna**</b>	885 744	1 715 744	24,71%	31,51%
<b>Tomasz Bagiński</b>	260 736	460 736	7,27%	8,46%
<b>Pozostali</b>	1 440 571	1 440 571	40,19%	26,47%
<b>Razem</b>	<b>3 584 420</b>	<b>5 444 420</b>	<b>100,00%</b>	<b>100,00%</b>

\* fundacja rodzinna, której członkiem zgromadzenia beneficjentów i jedynym członkiem zarządu jest Jarosław Sawko – Przewodniczący Rady Nadzorczej Platige Image S.A.

\*\* fundacja rodzinna, której jedynym członkiem zgromadzenia beneficjentów i jedynym członkiem zarządu jest Piotr Sikora – Wiceprzewodniczący Rady Nadzorczej Platige Image S.A.

## STAN POSIADANIA AKCJI PRZEZ OSOBY ZARZĄDZAJĄCE I NADZORUJĄCE

Na dzień 30 września 2024 roku i na dzień publikacji niniejszego raportu okresowego Członkowie Zarządu Spółki posiadali akcje Spółki wg poniższej tabeli:

	ŁĄCZNA LICZBA POSIADANYCH AKCJI	
	na dzień 30 września 2024 r.	na dzień publikacji raportu
<b>Karol Żbikowski, w tym:</b>	<b>142 552</b>	<b>142 552</b>
<i>bezpośrednio</i>	39 900	39 900
<i>Żbikowscy Fundacja Rodzinna</i>	102 652	102 652
<b>Artur Małek *</b>	<b>40 868</b>	<b>40 868</b>

\* Ponadto, osoba blisko powiązana z panem Arturem Małkiem (Członkiem Zarządu) posiada 40 000 akcji.

Członkowie Rady Nadzorczej Spółki na dzień 30 września 2024 roku oraz na dzień publikacji niniejszego raportu okresowego nie posiadali akcji Spółki, poza osobami wskazanymi w tabeli *Struktura akcjonariatu*, powyżej.

## 1.1 Struktura Grupy Platige Image z wyszczególnieniem jednostek podlegających konsolidacji oraz jednostek nie objętych konsolidacją

Grupa Kapitałowa Platige Image na dzień 30 września 2024 roku obejmowała następujące podmioty:

Jednostka dominująca:

**PLATIGE IMAGE S.A.**

adres: ul. W. Szpilmana 4, 02-634 Warszawa

Jednostki bezpośrednio zależne:

1. **PLATIGE FILMS Sp. z o.o.**

**adres:** ul. W. Szpilmana 4, 02-634 Warszawa

**przedmiot działalności:** produkcja i koprodukcja animowanych filmów pełnometrażowych oraz efektów specjalnych dla filmów fabularnych

Platige Image S.A. posiada 100% kapitału jednostki zależnej, ze 100% udziałem w ogólnej liczbie głosów.

2. **PLATIGE Sp. z o.o.**

**adres:** ul. W. Szpilmana 4, 02-634 Warszawa

Platige Sp. z o.o. jest jedynym komplementariuszem spółki Platige Sp. z o.o. Sp. k. i jest spółką celową nieprowadzącą działalności.

Platige Image S.A. posiada 100% kapitału jednostki zależnej, ze 100% udziałem w ogólnej liczbie głosów.

3. **PLATIGE Sp. z o.o. Sp.k.**

**adres:** ul. W. Szpilmana 4, 02-634 Warszawa

**przedmiot działalności:** pozyskiwanie nowych projektów od klientów zagranicznych dla Grupy Platige Image, rozwijanie kontaktów biznesowych z nowymi partnerami oraz produkcja istotnych projektów przy pomocy innych spółek z Grupy

Platige Image S.A. posiada 91% kapitału jednostki zależnej, a jednocześnie jest jedynym wspólnikiem spółki Platige Sp. z o.o., która jest w posiadaniu pozostałych 9%. Tym samym Platige Image S.A. posiada 100% kontrolę nad jednostką zależną. Komplementariuszem Platige Sp. z o.o. Sp.k. jest spółka Platige Sp. z o.o., w której Platige Image S.A. posiada 100 % udziałów w ogólnej liczbie głosów.

4. **PLATIGE SERVICE Sp. z o.o.**

**adres:** ul. W. Szpilmana 4, 02-634 Warszawa

Platige Service Sp. z o.o. jest jedynym komplementariuszem spółki Platige Service Sp. z o.o. Sp.k. i spółką celową nie prowadzącą działalności.

Platige Image S.A. posiada 100% kapitału jednostki zależnej, ze 100% udziałem w ogólnej liczbie głosów.

5. **PLATIGE SERVICE Sp. z o.o. Sp.k.**

**adres:** ul. W. Szpilmana 4, 02-634 Warszawa

**przedmiot działalności:** spółka działająca w sektorze Przemysł Filmowy i Wideo, zajmująca się produkcją, postprodukcją oraz dystrybucją filmów, nagrań wideo i programów telewizyjnych. Ewentualne prace developmentowe nad projektem Fatima, będą prowadzone w ramach spółki Platige Films sp. z o.o., w której zostały skupione zasoby produkcyjne Grupy Kapitałowej z obszaru film development.

Platige Image S.A. posiada 91% kapitału jednostki zależnej, a jednocześnie jest jedynym wspólnikiem spółki Platige Service Sp. z o.o., która jest w posiadaniu pozostałych 9%. Tym samym Platige Image S.A. posiada 100% kontrolę nad jednostką zależną. Komplementariuszem Platige Service Sp. z o.o. Sp.k. jest spółka Platige Service Sp. z o.o., w której Platige Image S.A. posiada 100 % udziałów w ogólnej liczbie głosów.



6. **DOBRO Sp. z o.o.**

**adres:** ul. Robotnicza 23, 02-610 Warszawa

**przedmiot działalności:** dom produkcyjny zajmujący się organizacją planów zdjęciowych oraz produkcją filmową w branży reklamowej i rozrywkowej

Platige Image S.A. posiada 75% kapitału jednostki zależnej, z 75% udziałem w ogólnej liczbie głosów.

7. **PJ GAMES Sp. z o.o.**

**adres:** ul. W. Szpilmana 4, 02-634 Warszawa

**przedmiot działalności:** tworzenie gier komputerowych

Platige Image S.A. posiada 80% kapitału jednostki zależnej, z 80% udziałem w ogólnej liczbie głosów.

Celem działalności PJ Games Sp. z o.o. jest realizacja projektu polegającego na doprowadzeniu uzgodnionej przez Platige Image S.A. i Juggler Games Sp. z o.o. gry komputerowej, której pomysłodawcą jest Juggler Games Sp. z o.o., do wersji tzw. gold master (tj. wersja końcowa gry) oraz jej odpłatnej dystrybucji.

Spółka PJ Games Sp. z o.o. została zawiązana w 2021 roku przez Platige Image S.A. oraz Juggler Games Sp. z o.o. w wyniku porozumienia jakie spółki zawarły w zakresie współpracy w obszarze gier komputerowych.

Zawijając PJ Games Sp. z o.o. strony zawarły jednocześnie warunkową przedwstępną umowę sprzedaży udziałów, gwarantującą sprzedaż przez Platige Image S.A. posiadanych udziałów w PJ Games Sp. z o.o. w ilości zapewniającej docelowo udział w kapitale zakładowym na poziomie 55% Platige Image S.A. i 45% Juggler Games Sp. z o.o., pod warunkiem spełnienia się uzgodnionych w umowie warunków dotyczących terminu, budżetu i pozytywnych recenzji projektu.

8. **PLATIGE INC.**

**adres:** Lewes w stanie Delaware, USA

**przedmiot działalności:** spółka reprezentuje szeroko rozumiane interesy Platige Image S.A. w Stanach Zjednoczonych

Platige Image S.A. posiada 100% kapitału jednostki zależnej, ze 100% udziałem w ogólnej liczbie głosów.

9. **PLATIGE USA LLC.**

**adres:** Lewes w stanie Delaware, USA

**przedmiot działalności:** spółka powołana w celu realizacji projektów reklamowych w Stanach Zjednoczonych

Spółka Platige INC. posiada 75% kapitału i udziałów w ogólnej liczbie głosów Platige USA LLC., a spółka Production Clinic LLC (stanowiąca własność Aureliena Simona) pozostałe 25% kapitału i udziałów w ogólnej liczbie głosów.

Wszystkie ww. spółki podlegały konsolidacji metodą pełną, za wyjątkiem Platige Service Sp. z o.o. i Platige Sp. z o.o., których dane są nieistotne w rozumieniu art. 58 ustawy o rachunkowości (prezentacja wybranych danych finansowych tych spółek znajduje się w pkt. 1.2 niniejszego raportu).

Jednostki stowarzyszone:

1. **IMAGE GAMES S.A.**

**adres:** ul. Lipowa 3d, 30 - 702 Kraków

**przedmiot działalności:** tworzenie i komercjalizowanie m.in. gier z segmentu AA

Spółka Image Games S.A. została zawiązana w 2021 roku, a przedmiotem jej działalności jest produkcja gier komputerowych.

W wyniku objęcia akcji w podwyższonym kapitale zakładowym Image Games S.A., zarejestrowanym 9 lipca 2024 roku, udział Platige Image S.A. zwiększył się z 24,43% do 24,97% kapitału zakładowego i ogólnej liczby głosów Image Games S.A. Pozostałe 75,03% kapitału zakładowego spółki należy do pozostałych akcjonariuszy.

Spółka Image Games S.A. podlega konsolidacji metodą praw własności.

## Zmiany w strukturze Grupy Kapitałowej Platige Image

W trzecim kwartale 2024 roku oraz do dnia publikacji niniejszego raportu okresowego nie miały miejsca zmiany w strukturze Grupy Kapitałowej Platige Image.

## 1.2 Wybrane dane finansowe spółek zależnych, niepodlegających konsolidacji w procesie sporządzania skonsolidowanego sprawozdania finansowego Grupy Kapitałowej Platige Image

Spółki Platige Sp. z o.o. oraz Platige Service Sp. z o.o. nie prowadzą działalności operacyjnej, pełniąc wyłącznie rolę komplementariuszy w dwóch spółkach komandytowych (odpowiednio Platige Sp. z o.o. Sp.k. oraz Platige Service Sp. z o.o. Sp.k.) prowadzących działalność operacyjną i objętych konsolidacją w procesie sporządzania skonsolidowanego sprawozdania finansowego Grupy Kapitałowej Platige Image.

Dane finansowe spółek Platige Sp. z o.o. oraz Platige Service Sp. z o.o. nie podlegają konsolidacji z uwagi na ich nieistotność, zgodnie z art. 58 ustawy o rachunkowości.

Poniżej przedstawione zostały wybrane dane finansowe ww. spółek zależnych, nie objętych konsolidacją (w tys. zł):

### Platige Sp. z o.o.:

Lp.	Wyszczególnienie	Kwartalnie za okres:		Narastająco za okres:	
		01.07.2024- 30.09.2024	01.07.2023- 30.09.2023	01.01.2024- 30.09.2024	01.01.2023- 30.09.2023
I.	Przychody	0	0	0	0
II.	Wynik z działalności operacyjnej	-10	-10	-31	-31
III.	Wynik brutto	-13	-12	-39	-37
IV.	Wynik netto	-13	-12	-39	-37

	na dzień 30.09.2024	na dzień 30.09.2023
I Aktywa razem	32	4
II Kapitały własne	-149	-97
III Kapitał (fundusz) podstawowy	5	5
IV Zobowiązania i rezerwy	181	101

### Platige Service Sp. z o.o.:

Lp.	Wyszczególnienie	Kwartalnie za okres:		Narastająco za okres:	
		01.07.2024- 30.09.2024	01.07.2023- 30.09.2023	01.01.2024- 30.09.2024	01.01.2023- 30.09.2023
I.	Przychody	0	0	0	0
II.	Wynik z działalności operacyjnej	-1	-17	-5	-53
III.	Wynik brutto	-8	-22	-26	-69
IV.	Wynik netto	-8	-22	-26	-69

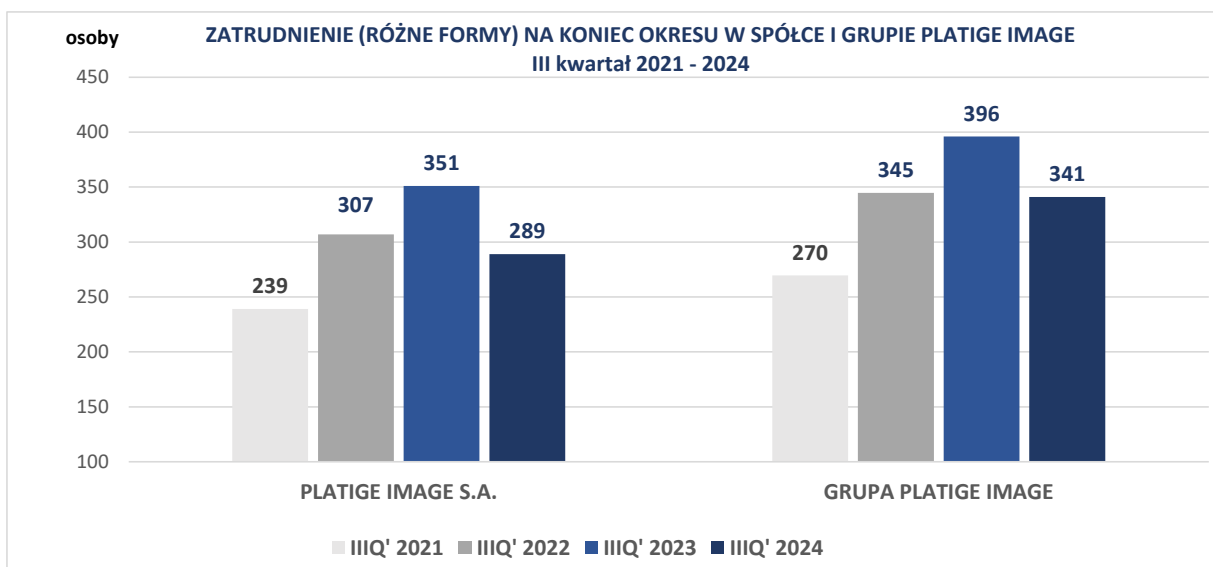
	na dzień 30.09.2024	na dzień 30.09.2023
I Aktywa razem	20	8
II Kapitały własne	-360	-311
III Kapitał (fundusz) podstawowy	5	5
IV Zobowiązania i rezerwy	380	319

### 1.3 Informacje dotyczące liczby osób zatrudnionych w Grupie Platige Image w przeliczeniu na pełne etaty

W trzecim kwartale 2024 roku średnie zatrudnienie w przeliczeniu na pełne etaty w Grupie Platige Image wyniosło 82 etaty i było o 4 etaty niższe od średniego zatrudnienia trzeciego kwartału roku 2023 oraz od średniego zatrudnienia etatowego drugiego kwartału bieżącego roku. Niższe zatrudnienie w Grupie Kapitałowej to głównie efekt niższego średniego zatrudnienia w Spółce Platige Image S.A., które w trzecim kwartale 2024 roku wyniosło 62 etaty i było o 5 etatów niższe od średniego zatrudnienia etatowego trzeciego kwartału 2023 roku i o 3 etaty niższe od średniego zatrudnienia etatowego ubiegłego kwartału bieżącego roku.

Dodatkowo, Grupa Platige Image na koniec trzeciego kwartału 2024 roku współpracowała z 259 osobami.

Na koniec omawianego kwartału 2024 roku łączne zatrudnienie wg różnych form zatrudnienia wyniosło w Grupie Platige Image 341 osób i było o 55 osób niższe w stosunku do zatrudnienia na koniec trzeciego kwartału roku ubiegłego. W stosunku do stanu z grudnia 2023 zatrudnienie to było o 93 osoby niższe.



## 2 KWARTALNE SKRÓCONE SKONSOLIDOWANE I JEDNOSTKOWE SPRAWOZDANIE FINANSOWE

### 2.1 Skrócone skonsolidowane sprawozdanie finansowe

Ujęte dla celów konsolidacji wyników Grupy Platige Image sprawozdania finansowe spółek zagranicznych zostały przeliczone na PLN wg poniższego:

- pozycje aktywów i zobowiązań według średniego kursu NBP dla danej waluty na koniec okresu sprawozdawczego,
- pozycje rachunku zysków i strat oraz rachunku przepływów pieniężnych (z wyjątkiem zmiany stanu pozycji bilansowych) po kursie będącym średnią arytmetyczną średnich kursów na dzień kończący każdy miesiąc okresu obrotowego, ogłoszonych dla danej waluty przez Narodowy Bank Polski.

#### 2.1.1 Skonsolidowany rachunek zysków i strat

#### SKONSOLIDOWANY RACHUNEK ZYSKÓW I STRAT

DANE W TYS. ZŁ

Lp.	Wyszczególnienie w tys. złotych	Kwartalnie za okres:			Narastająco za okres:		
		01.07.2024- 30.09.2024	01.07.2023- 30.09.2023	% zmiana	01.01.2024- 30.09.2024	01.01.2023- 30.09.2023	% zmiana
<b>A.</b>	<b>Przychody ze sprzedaży i zrównane z nimi, w tym:</b>	<b>34 448</b>	<b>38 447</b>	<b>-10%</b>	<b>98 464</b>	<b>111 616</b>	<b>-12%</b>
I.	Przychody netto ze sprzedaży produktów	33 707	38 057	-11%	96 574	110 409	-13%
II.	Zmiana stanu produktów (zwiększenie wartość dodatnia, zmniejszenie - wartość ujemna)	741	390	90%	1 890	1 207	57%
III.	Koszty wytworzenia produktów na własne potrzeby jednostki	-	-	-	-	-	-
IV.	Przychody netto ze sprzedaży towarów i materiałów	-	-	-	-	-	-
<b>B.</b>	<b>Koszty działalności operacyjnej</b>	<b>36 423</b>	<b>35 095</b>	<b>4%</b>	<b>105 887</b>	<b>105 779</b>	<b>0%</b>
I.	Amortyzacja	1 497	1 495	0%	4 894	4 390	11%
II.	Zużycie materiałów i energii	1 104	842	31%	2 762	2 547	8%
III.	Usługi obce	25 608	20 917	22%	65 727	64 308	2%
IV.	Podatki i opłaty	267	111	140%	809	621	30%
V.	Wynagrodzenia	7 085	10 532	-33%	29 009	30 750	-6%
VI.	Ubezpieczenia społeczne i inne świadczenia	554	638	-13%	1 881	1 977	-5%
VII.	Pozostałe koszty rodzajowe	308	560	-45%	805	1 186	-32%
VIII.	Wartość sprzedanych towarów i materiałów	-	-	-	-	-	-
<b>C.</b>	<b>Zysk (strata) ze sprzedaży (A-B)</b>	<b>-1 975</b>	<b>3 352</b>	<b>-159%</b>	<b>-7 423</b>	<b>5 837</b>	<b>-</b>
<b>D.</b>	<b>Pozostałe przychody operacyjne</b>	<b>384</b>	<b>1 253</b>	<b>-69%</b>	<b>1 179</b>	<b>2 611</b>	<b>-55%</b>
I.	Zysk z tytułu rozchodu niefinansowych aktywów trwałych	-	-	-	1	-	-
II.	Dotacje	-	-	-	-	309	-100%
III.	Aktualizacja wartości aktywów niefinansowych	-	-	-	461	123	274%
IV.	Inne przychody operacyjne	384	1 253	-69%	717	2 179	-67%

Lp.	Wyszczególnienie c.d. w tys. złotych	Kwartalnie za okres:			Narastająco za okres:		
		01.07.2024- 30.09.2024	01.04.2023- 30.09.2023	% zmiana	01.01.2024- 30.09.2024	01.01.2023- 30.09.2023	% zmiana
<b>E.</b>	<b>Pozostałe koszty operacyjne</b>	<b>721</b>	<b>192</b>	<b>276%</b>	<b>1 385</b>	<b>494</b>	<b>181%</b>
I.	Strata z tytułu rozchodu niefinansowych aktywów trwałych	187	-	-	187	10	1740%
II.	Aktualizacja wartości aktywów niefinansowych	209	13	1535%	602	144	317%
III.	Inne koszty operacyjne	325	179	81%	596	340	75%
<b>F.</b>	<b>Zysk (strata) z działalności operacyjnej (C+D-E)</b>	<b>-2 312</b>	<b>4 413</b>	<b>-</b>	<b>-7 629</b>	<b>7 954</b>	<b>-</b>
<b>G.</b>	<b>Przychody finansowe</b>	<b>781</b>	<b>50</b>	<b>1447%</b>	<b>847</b>	<b>102</b>	<b>730%</b>
I.	Dywidendy i udziały w zyskach	-	-	-	-	-	-
II.	Odsetki	11	53	-80%	39	102	-62%
III.	Zysk z tytułu rozchodu aktywów finansowych	-	-	-	-	-	-
IV.	Aktualizacja wartości aktywów finansowych	-	-	-	-	-	-
V.	Inne	770	-3	-	808	-	-
<b>H.</b>	<b>Koszty finansowe</b>	<b>13</b>	<b>450</b>	<b>-97%</b>	<b>1 225</b>	<b>959</b>	<b>28%</b>
I.	Odsetki	458	294	56%	1 203	734	64%
II.	Strata z tytułu rozchodu aktywów finansowych	-	-	-	-	-	-
III.	Aktualizacja wartości aktywów finansowych	-	-	-	-	-	-
IV.	Inne	-445	156	-	22	225	-90%
<b>I</b>	<b>Zysk (strata) z udziałów jednostek podporz. wycenianych metoda praw własności</b>	<b>-3</b>	<b>-12</b>	<b>-</b>	<b>-130</b>	<b>-43</b>	<b>-</b>
<b>J.</b>	<b>Zysk (strata) brutto (F+G-H+I)</b>	<b>-1 547</b>	<b>4 001</b>	<b>-</b>	<b>-8 137</b>	<b>7 054</b>	<b>-</b>
<b>K.</b>	<b>Podatek dochodowy</b>	<b>-269</b>	<b>846</b>	<b>-</b>	<b>-1 438</b>	<b>1 289</b>	<b>-</b>
<b>L.</b>	<b>Pozostałe obowiązkowe zmniejszenia zysku</b>	<b>-</b>	<b>-</b>	<b>-</b>	<b>-</b>	<b>-</b>	<b>-</b>
<b>M</b>	<b>Zyski (straty) mniejszości</b>	<b>13</b>	<b>340</b>	<b>-96%</b>	<b>-79</b>	<b>547</b>	<b>-</b>
<b>N</b>	<b>Zysk (strata) netto (J-K-L+/-M)</b>	<b>-1 291</b>	<b>2 815</b>	<b>-</b>	<b>-6 620</b>	<b>5 218</b>	<b>-</b>
<b>O</b>	<b>EBITDA*</b>	<b>-815</b>	<b>5 908</b>	<b>-</b>	<b>-2 735</b>	<b>12 344</b>	<b>-</b>

\* EBITDA = Wynik na działalności operacyjnej przed amortyzacją;

## 2.1.2 Skonsolidowany bilans

### SKONSOLIDOWANY BILANS

DANE W TYS. ZŁ

	AKTYWA w tys. złotych	30.09.2024	30.09.2023	% zmiana
<b>A.</b>	<b>AKTYWA TRWAŁE</b>	<b>41 174</b>	<b>40 150</b>	<b>3%</b>
<b>I.</b>	<b>Wartości niematerialne i prawne</b>	<b>1 577</b>	<b>2 979</b>	<b>-47%</b>
1.	Koszty zakończonych prac rozwojowych	1 182	2 209	-46%
2.	Wartość firmy	-	-	-
3.	Inne wartości niematerialne i prawne	395	770	-49%
4.	Zaliczki na wartości niematerialne i prawne	-	-	-
<b>II.</b>	<b>Wartość firmy jednostek podporządkowanych</b>	<b>-</b>	<b>-</b>	<b>-</b>
1.	Wartość firmy jednostki zależne	-	-	-
2.	Wartość firmy jednostki współzależne	-	-	-

AKTYWA w tys. złotych c.d.	30.09.2024	30.09.2023	% zmiana
<b>III. Rzeczowe aktywa trwałe</b>	<b>28 419</b>	<b>30 582</b>	<b>-7%</b>
1. Środki trwałe	24 283	25 243	-4%
a) grunty, w tym prawo wieczystego użytkowania gruntu	4 903	4 979	-2%
b) budynki, lokale i obiekty inżynierii lądowej i wodnej	9 746	9 867	-1%
c) urządzenia techniczne i maszyny	8 369	9 287	-10%
d) środki transportu	67	128	-48%
e) inne środki trwałe	1 198	982	22%
2. Środki trwałe w budowie	4 136	4 935	-16%
3. Zaliczki na środki trwałe w budowie	-	404	-100%
<b>IV. Należności długoterminowe</b>	<b>-</b>	<b>-</b>	<b>-</b>
1. Od jednostek powiązanych	-	-	-
2. Od pozostałych jednostek	-	-	-
<b>V. Inwestycje długoterminowe</b>	<b>1 172</b>	<b>670</b>	<b>75%</b>
1. Nieruchomości	-	-	-
2. Wartości niematerialne i prawne	-	-	-
3. Długoterminowe aktywa finansowe	1 172	670	75%
a) w jednostkach powiązanych	571	429	33%
b) w pozostałych jednostkach, w których jednostka posiada zaangażowanie w kapitale	601	241	149%
4. Inne inwestycje długoterminowe	-	-	-
<b>VI. Długoterminowe rozliczenia międzyokresowe</b>	<b>10 006</b>	<b>5 919</b>	<b>69%</b>
1. Aktywa z tytułu odroczonego podatku dochodowego	5 901	3 157	87%
2. Inne rozliczenia międzyokresowe	4 105	2 762	49%
<b>B. AKTYWA OBROTOWE</b>	<b>43 632</b>	<b>38 404</b>	<b>14%</b>
<b>I. Zapasy</b>	<b>6 818</b>	<b>2 872</b>	<b>137%</b>
1. Materiały	-	-	-
2. Półprodukty i produkty w toku	5 356	2 805	91%
3. Produkty gotowe	-	-	-
4. Towary	-	-	-
5. Zaliczki na dostawy	1 462	67	2082%
<b>II. Należności krótkoterminowe</b>	<b>18 550</b>	<b>19 279</b>	<b>-4%</b>
1. Należności od jednostek powiązanych	-	-	-
2. Należności od pozostałych jednostkach, w których jednostka posiada zaangażowanie w kapitale	-	-	-
3. Należności od pozostałych jednostek	18 550	19 279	-4%
a) z tytułu dostaw i usług	14 842	12 604	18%
b) z tytułu podatków, dotacji, ceł, ubezpieczeń społecznych i zdrowotnych oraz innych świadczeń	2 650	4 848	-45%
c) inne	485	744	-35%
d) dochodzone na drodze sądowej	573	1 083	-47%
<b>III. Inwestycje krótkoterminowe</b>	<b>5 567</b>	<b>4 527</b>	<b>23%</b>
1. Krótkoterminowe aktywa finansowe	5 567	4 527	23%
a) w jednostkach powiązanych	-	-	-
b) w pozostałych jednostkach	945	201	370%
c) środki pieniężne i inne aktywa pieniężne	4 622	4 326	7%
2. Inne inwestycje krótkoterminowe	-	-	-
<b>IV. Krótkoterminowe rozliczenia międzyokresowe</b>	<b>12 697</b>	<b>11 726</b>	<b>8%</b>
<b>C. Należne wpłaty na kapitał (fundusz) podstawowy</b>	<b>-</b>	<b>-</b>	<b>-</b>
<b>D. Udziały (akcje) własne</b>	<b>-</b>	<b>-</b>	<b>-</b>
<b>SUMA AKTYWÓW</b>	<b>84 806</b>	<b>78 554</b>	<b>8%</b>

PASywa w tys. złotych		30.09.2024	30.09.2023	% zmiana
<b>A.</b>	<b>KAPITAŁ (FUNDUSZ) WŁASNY</b>	<b>28 398</b>	<b>38 108</b>	<b>-25%</b>
I.	Kapitał (fundusz) podstawowy	358	358	0%
II.	Kapitał (fundusz) zapasowy *	25 072	22 863	10%
III.	Kapitał (fundusz) z aktualizacji wyceny	-	-	-
IV.	Pozostałe kapitały (fundusze) rezerwowe	11 227	11 077	1%
V.	Różnice kursowe z przeliczenia	-95	30	-
VI.	Zysk (strata) z lat ubiegłych *	-1 544	-1 438	-
VII.	Zysk (strata) netto	-6 620	5 218	-
VIII.	Odpisy z zysku netto w roku obrot. (wielkość ujemna)	-	-	-
<b>B.</b>	<b>KAPITAŁY MNIEJSZOŚCI</b>	<b>402</b>	<b>1 171</b>	<b>-66%</b>
<b>C.</b>	<b>UJEMNA WARTOŚĆ FIRMY JEDN. PODPORZĄDKOW.</b>	<b>-</b>	<b>-</b>	<b>-</b>
<b>D.</b>	<b>ZOBOWIĄZANIA I REZERWY NA ZOBOWIĄZANIA</b>	<b>56 006</b>	<b>39 275</b>	<b>43%</b>
I.	Rezerwy na zobowiązania	6 400	4 797	33%
1.	Rezerwa z tytułu odroczonego podatku dochodowego	2 652	1 786	48%
2.	Rezerwa na świadczenia emerytalne i podobne	552	671	-18%
3.	Pozostałe rezerwy	3 196	2 340	37%
II.	Zobowiązania długoterminowe	3 777	4 486	-16%
1.	Wobec jednostek powiązanych	-	-	-
2.	Wobec pozostałych jednostek, w których jednostka posiada zaangażowanie w kapitale	-	-	-
3.	Wobec pozostałych jednostek	3 777	4 486	-16%
a)	kredyty i pożyczki	272	767	-65%
b)	z tytułu emisji dłużnych papierów wartościowych	-	-	-
c)	inne zobowiązania finansowe	3 505	3 719	-6%
d)	zobowiązania wekslowe	-	-	-
e)	inne	-	-	-
III.	Zobowiązania krótkoterminowe	39 187	23 280	68%
1.	Wobec jednostek powiązanych	-	-	-
a)	z tytułu dostaw i usług	-	-	-
2.	Zobowiązania wobec pozostałych jednostek, w których jednostka posiada zaangażowanie w kapitale	-	-	-
3.	Wobec pozostałych jednostek	39 187	23 280	68%
a)	kredyty i pożyczki	21 133	8 578	146%
b)	z tytułu emisji dłużnych papierów wartościowych	-	-	-
c)	inne zobowiązania finansowe	3 497	2 993	17%
d)	z tytułu dostaw i usług	12 582	7 569	66%
e)	zaliczki otrzymane na dostawy	-	-	-
f)	zobowiązania wekslowe	-	-	-
g)	z tytułu podatków, ceł, ubezpieczeń i innych świadczeń	819	1 680	-51%
h)	z tytułu wynagrodzeń	1 143	2 311	-51%
i)	inne	13	149	-91%
IV.	Rozliczenia międzyokresowe	6 642	6 712	-1%
1.	Ujemna wartość firmy	-	-	-
2.	Inne rozliczenia międzyokresowe	6 642	6 712	-1%
<b>SUMA PASYWÓW</b>		<b>84 806</b>	<b>78 554</b>	<b>8%</b>

\* Spółka Platige Image S.A. w pierwszym kwartale roku 2024 wykonała postanowienia zawarte w uchwale nr 8 Zwyczajnego Walnego Zgromadzenia Spółki z dnia 24 kwietnia 2023 roku, dotyczące pokrycia straty z lat ubiegłych w wysokości 317 418,04 PLN z kapitału rezerwowego.

## 2.1.3 Zestawienie zmian w skonsolidowanym kapitale własnym

### ZESTAWIENIE ZMIAN W SKONSOLIDOWANYM KAPITALE WŁASNYM

DANE W TYS. ZŁ

Wyszczególnienie	Kwartalnie za okres:			Narastająco za okres:		
	01.07.2024- 30.09.2024	01.07.2023- 30.09.2023	% zmiana	01.01.2024- 30.09.2024	01.01.2023- 30.09.2023	% zmiana
w tys. złotych						
<b>I. Kapitał (fundusz) własny na początek okresu (BO)</b>	<b>29 734</b>	<b>35 189</b>	<b>-16%</b>	<b>35 290</b>	<b>37 145</b>	<b>-5%</b>
- zmiany przyjętych zasad polityki rachunkowości	-	-	-	-	-	-
<b>I.a. Kapitał (fundusz) własny na początek okresu (BO) po korektach</b>	<b>29 734</b>	<b>35 189</b>	<b>-16%</b>	<b>35 290</b>	<b>37 145</b>	<b>-5%</b>
<b>1. Kapitał (fundusz) podstawowy na początek okresu</b>	<b>358</b>	<b>353</b>	<b>1%</b>	<b>358</b>	<b>353</b>	<b>1%</b>
1.1. Zmiany kapitału (funduszu) podstawowego	-	5	-100%	-	5	-100%
a) zwiększenie (z tytułu)	-	5	-100%	-	5	-100%
- wydania udziałów (emisji akcji)	-	5	-100%	-	5	-100%
b) zmniejszenie (z tytułu)	-	-	-	-	-	-
1.2. Kapitał (fundusz) podstawowy na koniec okresu	358	358	0%	358	358	0%
<b>2. Kapitał (fundusz) zapasowy na początek okresu</b>	<b>25 072</b>	<b>22 863</b>	<b>10%</b>	<b>22 863</b>	<b>17 646</b>	<b>30%</b>
2.1. Zmiany kapitału (funduszu) zapasowego	-	-	-	2 209	5 217	-58%
a) zwiększenie (z tytułu)	-	-	-	2 564	5 217	-51%
- z emisji akcji powyżej wartości nominalnej	-	-	-	-	-	-
- z podziału zysku	-	-	-	2 564	5 217	-51%
b) zmniejszenie (z tytułu)	-	-	-	355	-	-
- pokrycia straty	-	-	-	317	-	-
- podwyższenie kapitału podstawowego	-	-	-	38	-	-
2.2. Stan kapitału (funduszu) zapasowego na koniec okresu	25 072	22 863	10%	25 072	22 863	10%
<b>3. Kapitał (fundusz) z aktualizacji wyceny na początek okresu</b>	<b>-</b>	<b>-</b>	<b>-</b>	<b>-</b>	<b>-</b>	<b>-</b>
3.1. Zmiany kapitału (funduszu) z aktualizacji wyceny	-	-	-	-	-	-
a) zwiększenie (z tytułu)	-	-	-	-	-	-
- udział w zmianie kapitałów jednostek	-	-	-	-	-	-
współkontrolowanych	-	-	-	-	-	-
b) zmniejszenie (z tytułu)	-	-	-	-	-	-
- udział w zmianie kapitałów jednostek	-	-	-	-	-	-
współkontrolowanych	-	-	-	-	-	-
3.2. Kapitał (fundusz) z aktualizacji wyceny na koniec okresu	-	-	-	-	-	-
<b>4. Pozostałe kapitały (fundusze) rezerwowe na początek okresu</b>	<b>11 277</b>	<b>11 077</b>	<b>1%</b>	<b>11 077</b>	<b>10 852</b>	<b>2%</b>
4.1. Zmiany pozostałych kapitałów (funduszy) rezerwowych	-	-	-	150	225	-33%
a) zwiększenie (z tytułu)	-	-	-	150	225	-33%
- program akcji pracowniczych	-	-	-	-	-	-
- podział wyniku finansowego	-	-	-	150	225	-33%
4.2. Pozostałe kapitały (fundusze) rezerwowe na koniec okresu	11 227	11 077	1%	11 227	11 077	1%
<b>5. Różnice kursowe z przeliczenia na początek okresu</b>	<b>-</b>	<b>-</b>	<b>-</b>	<b>-</b>	<b>-</b>	<b>-</b>
5.1. Zmiany różnic kursowych z przeliczenia	-95	29	-	-95	29	-
a) zwiększenie (z tytułu)	-	29	-100%	-	29	-100%
a) zmniejszenie (z tytułu)	95	-	-	95	-	-
5.2. Różnice kursowe z przeliczenia na koniec okresu	-95	29	-	-95	29	-



Wyszczególnienie c.d. w tys. złotych	Kwartalnie za okres:			Narastająco za okres:		
	01.07.2024- 30.09.2024	01.07.2023- 30.09.2023	% zmiana	01.01.2024- 30.09.2024	01.01.2023- 30.09.2023	% zmiana
<b>6. Zysk (strata) z lat ubiegłych na początek okresu</b>	<b>-1 544</b>	<b>-1 438</b>	<b>-</b>	<b>1 092</b>	<b>8 294</b>	<b>-87%</b>
6.1. Zysk z lat ubiegłych na początek okresu	-1 544	-	-	1 092	8 294	-87%
- zmiany przyjętych zasad polityki rachunkowości	-	-	-	-	-	-
- korekty błędów	-	-	-	-246	-	-
6.2. Zysk z lat ubiegłych na początek okresu, po korektach	-1 544	-	-	846	8 294	-90%
a) zwiększenie	-	-	-	-	-	-
b) zmniejszenie (z tytułu)	-	-	-	2 390	9 732	-75%
- podział zysku (na kapitał zapasowy)	-	-	-	2 240	5 218	-57%
- podział zysku (dywidenda)	-	-	-	-	4 289	-100%
- podział zysku (na kapitał rezerwowy)	-	-	-	150	225	-33%
- inne	-	-	-	-	-	-
6.3. Zysk z lat ubiegłych na koniec okresu	-1 544	-1 438	-	-1 544	-1 438	-
6.4. Strata z lat ubiegłych na początek okresu	-	-	-	-	-	-
- zmiany przyjętych zasad (polityki) rachunkowej	-	-	-	-	-	-
6.5. Strata z lat ubiegłych na początek okresu, po korektach	-	-	-	-	-	-
a) zwiększenie	-	-	-	-	-	-
b) zmniejszenie (z tytułu)	-	-	-	-	-	-
- pokrycia kapitałem zapasowym	-	-	-	-	-	-
- pokrycia kapitałem rezerwowym	-	-	-	-	-	-
- podziału zysku (na kapitał zapasowy)	-	-	-	-	-	-
- podziału zysku (dywidenda)	-	-	-	-	-	-
6.6. Strata z lat ubiegłych na koniec okresu	-	-	-	-	-	-
6.7. Zysk (strata) z lat ubiegłych na koniec okresu	-1 544	-1 438	-	-1 544	-1 438	-
<b>7. Wynik netto</b>	<b>-1 291</b>	<b>5 218</b>	<b>-</b>	<b>-6 620</b>	<b>5 218</b>	<b>-</b>
a) zysk netto	-	5 218	-100%	-	5 218	-100%
b) strata netto	1 291	-	-	6 620	-	-
c) odpisy z zysku	-	-	-	-	-	-
<b>II. Kapitał (fundusz) własny na koniec okresu (BZ)</b>	<b>28 398</b>	<b>38 108</b>	<b>-25%</b>	<b>28 398</b>	<b>38 108</b>	<b>-25%</b>
<b>III. Kapitał (fundusz) własny, po uwzględnieniu proponowanego podziału zysku</b>	<b>28 398</b>	<b>38 108</b>	<b>-25%</b>	<b>28 398</b>	<b>38 108</b>	<b>-25%</b>

## 2.1.4 Skonsolidowany rachunek przepływów pieniężnych

### SKONSOLIDOWANY RACHUNEK PRZEPŁYWÓW PIENIĘŻNYCH

(metoda pośrednia)

DANE W TYS. ZŁ

Wyszczególnienie	Kwartalnie za okres:			Narastająco za okres:		
	01.07.2024- 30.09.2024	01.07.2023- 30.09.2023	% zmiana	01.01.2024- 30.09.2024	01.01.2023- 30.09.2023	% zmiana
	w tys. złotych					
<b>A. Przepływy środków pieniężnych z działalności operacyjnej</b>						
I. Zysk (strata) netto	-1 291	2 815	-	-6 620	5 218	-
II. Korekty razem	2 315	3 670	-37%	6 169	3 242	90%
1. Zyski (straty) mniejszości	13	340	-96%	-79	547	-
2. Zysk (strata) z udziałów (akcji) w jedn. wycenianych metodą praw własności	3	12	-76%	130	43	205%
3. Amortyzacja	1 497	1 495	0%	4 894	4 390	11%
4. Zyski (straty) z tytułu różnic kursowych	-1 224	375	-	398	238	67%
5. Odsetki i udziały w zyskach (dywidendy)	449	202	122%	1 146	595	93%
6. Zysk (strata) z działalności inwestycyjnej	187	1	20426%	186	10	1748%
7. Zmiana stanu rezerw	938	189	396%	3 798	-1 593	-
8. Zmiana stanu zapasów	-1 145	-587	-	-3 503	-1 170	-
9. Zmiana stanu należności	1 226	7 124	-83%	31 876	28 330	13%
10. Zmiana stanu zobowiązania krótkoterminowe z wyjątkiem pożyczek i kredytów	3 115	-1 245	-	-20 436	-22 053	-
11. Zmiana stanu rozliczeń międzyokresowych	-2 707	-4 276	-	-12 211	-5 956	-
12. Zmiana stanu rezerw odniesionych na kapitał rezerwowy	-	-	-	-	-	-
13. Różnice kursowe z przeliczenia	-37	40	-	-8	29	-
14. Inne korekty	-	-	-	-22	-168	-
III. Przepływy pieniężne netto z działalności operacyjnej (I+II)	1 024	6 485	-84%	-451	8 460	-
<b>B. Przepływy środków pieniężnych z działalności inwestycyjnej</b>						
I. Wpływy	-	-183	-	2	412	-100%
1. Zbycie WNiP oraz rzeczowych aktywów trwałych	-	-	-	2	199	-99%
2. Zbycie inwestycji w nieruchomości oraz WNiP	-	-	-	-	-	-
3. Z aktywów finansowych	-	-	-	-	-	-
a) w jednostkach powiązanych	-	-	-	-	-	-
b) w pozostałych jednostkach	-	-	-	-	-	-
4. Inne wpływy inwestycyjne *	-	-183	-	-	213	-100%
II. Wydatki	309	1 891	-84%	753	3 724	-80%
1. Nabycie WNiP oraz rzeczowych akt. trwałych	309	2 429	-87%	679	3 724	-82%
2. Inwestycje w nieruchomości oraz WNiP	-	-	-	-	-	-
3. Na aktywa finansowe, w tym:	-	-	-	50	-	-
a) w jednostkach powiązanych	-	-	-	50	-	-
b) w pozostałych jednostkach	-	-	-	-	-	-
4. Inne wydatki inwestycyjne *	-	-538	-	24	-	-
III. Przepływy pieniężne netto z działalności inwestycyjnej (I-II)	-309	-2 074	-	-751	-3 312	-

Wyszczególnienie c.d. w tys. złotych	Kwartalnie za okres:			Narastająco za okres:		
	01.07.2024- 30.09.2024	01.07.2023- 30.09.2023	% zmiana	01.01.2024- 30.09.2024	01.01.2023- 30.09.2023	% zmiana
<b>C. Przepływy środków pieniężnych z działalności finansowej</b>						
<b>I. Wpływy</b>	<b>2 543</b>	<b>-3 233</b>	<b>-</b>	<b>6 912</b>	<b>901</b>	<b>667%</b>
1. Wpływ netto z wydania udziałów (emisji akcji) i innych instrumentów kapitałowych oraz dopłat do kapitału	-	-	-	-	6	-100%
2. Kredyty i pożyczki **	2 543	-3 233	-	6 912	895	672%
3. Leasing finansowy	-	-	-	-	-	-
4. Inne wpływy finansowe	-	-	-	-	-	-
<b>II. Wydatki</b>	<b>1 376</b>	<b>1 338</b>	<b>3%</b>	<b>4 123</b>	<b>9 099</b>	<b>-55%</b>
1. Nabycie udziałów (akcji) własnych	-	-	-	-	-	-
2. Dywidendy i inne wypłaty na rzecz właścicieli	53	22	146%	73	4 453	-98%
3. Inne, niż wypłaty na rzecz właścicieli, wyd. z podziału zysku	-	-	-	-	-	-
4. Spłaty kredytów i pożyczek	-	258	-100%	-	1 888	-100%
5. Wykup dłużnych pap. wartościowych	-	-	-	-	-	-
6. Płatności zobowiązań z tytułu umów leasingu finansowego	867	813	7%	2 869	2 094	37%
7. Płatności z tyt. innych zob. finansowych	-	-	-	-	-	-
8. Odsetki	456	245	86%	1 181	664	78%
9. Odsetki powiązane	-	-	-	-	-	-
10. Pożyczki powiązane	-	-	-	-	-	-
11. Inne wydatki finansowe	-	-	-	-	-	-
<b>III. Przepływy pieniężne netto z działalności finansowej (I-II)</b>	<b>1 167</b>	<b>-4 571</b>	<b>-</b>	<b>2 789</b>	<b>-8 198</b>	<b>-</b>
<b>D. Przepływy pieniężne netto razem (A.III.+B.III+C.III)</b>	<b>1 882</b>	<b>-160</b>	<b>-</b>	<b>1 587</b>	<b>-3 050</b>	<b>-</b>
<b>E. Bilansowa zmiana stanu środków pieniężnych, w tym:</b>	<b>1 875</b>	<b>-143</b>	<b>-</b>	<b>1 580</b>	<b>-3 028</b>	<b>-</b>
- zmiana stanu środków pieniężnych z tytułu różnic kursowych	-2	18	-	1	22	-97%
<b>F. Środki pieniężne na początek okresu</b>	<b>2 742</b>	<b>4 464</b>	<b>-39%</b>	<b>3 037</b>	<b>7 354</b>	<b>-59%</b>
<b>G. Środki pieniężne na koniec okresu (F+D)</b>	<b>4 624</b>	<b>4 304</b>	<b>7%</b>	<b>4 624</b>	<b>4 304</b>	<b>7%</b>
- o ograniczonej możliwości dysponowania	-	-	-	-	-	-

\* Ujemna wartość w trzecim kwartale 2023 roku jest konsekwencją błędnie ujętej w tej pozycji w drugim kwartale 2023 roku pożyczki krótkoterminowej (subwencji finansowej);

\*\* Wykazana ujemna wartość w trzecim kwartale 2023 roku jest wynikiem zmian stanu zobowiązań z tytułu kredytu w rachunku bieżącym w Spółce Platige Image S.A.

## 2.2 Skrócone jednostkowe sprawozdanie finansowe

### 2.2.1 Jednostkowy rachunek zysków i strat

#### JEDNOSTKOWY RACHUNEK ZYSKÓW I STRAT

(wariant porównawczy)

DANE W TYS. ZŁ

Lp.	Wyszczególnienie w tys. złotych	Kwartalnie za okres:			Narastająco za okres:		
		01.07.2024- 30.09.2024	01.07.2023- 30.09.2023	% zmiana	01.01.2024- 30.09.2024	01.01.2023- 30.09.2023	% zmiana
<b>A.</b>	<b>Przychody ze sprzedaży i zrównane z nimi, w tym:</b>	<b>19 284</b>	<b>27 064</b>	<b>-29%</b>	<b>64 376</b>	<b>78 206</b>	<b>-18%</b>
I.	Przychody netto ze sprzedaży produktów	19 284	27 064	-29%	64 376	78 206	-18%
II.	Zmiana stanu produktów (zwiększenie wartość dodatnia, zmniejszenie wartość ujemna)	-	-	-	-	-	-
III.	Koszty wytworzenia produktów na własne potrzeby jednostki	-	-	-	-	-	-
IV.	Przychody netto ze sprzedaży towarów i materiałów	-	-	-	-	-	-
<b>B.</b>	<b>Koszty działalności operacyjnej</b>	<b>21 857</b>	<b>24 729</b>	<b>-12%</b>	<b>72 795</b>	<b>75 560</b>	<b>-4%</b>
I.	Amortyzacja	1 470	1 483	-1%	4 830	4 352	11%
II.	Zużycie materiałów i energii	750	734	2%	2 230	2 103	6%
III.	Usługi obce	13 349	12 448	7%	38 627	39 514	-2%
IV.	Podatki i opłaty	212	78	170%	693	544	27%
V.	Wynagrodzenia	5 536	9 079	-39%	24 560	26 588	-8%
VI.	Ubezpieczenia społeczne i inne świadczenia	437	503	-13%	1 488	1 611	-8%
VII.	Pozostałe koszty rodzajowe	103	404	-75%	367	848	-57%
VIII.	Wartość sprzedanych towarów i materiałów	-	-	-	-	-	-
<b>C.</b>	<b>Zysk (strata) ze sprzedaży (A-B)</b>	<b>-2 573</b>	<b>2 335</b>	<b>-</b>	<b>-8 419</b>	<b>2 646</b>	<b>-</b>
<b>D.</b>	<b>Pozostałe przychody operacyjne</b>	<b>316</b>	<b>1 243</b>	<b>-75%</b>	<b>733</b>	<b>2 253</b>	<b>-67%</b>
I.	Zysk z tytułu rozchodu niefinansowych aktywów trwałych	-	-	-	-	-	-
II.	Dotacje	-	-	-	-	-	-
III.	Aktualizacja wartości aktywów niefinansowych	-	-	-	102	109	-6%
IV.	Inne przychody operacyjne	316	1 243	-75%	631	2 144	-71%
<b>E.</b>	<b>Pozostałe koszty operacyjne</b>	<b>503</b>	<b>163</b>	<b>210%</b>	<b>762</b>	<b>430</b>	<b>77%</b>
I.	Strata z tytułu rozchodu niefinansowych aktywów trwałych	187	-	-	187	9	1943%
II.	Aktualizacja wartości aktywów niefinansowych	-	-	-	11	106	-90%
III.	Inne koszty operacyjne	316	163	95%	564	315	79%
<b>F.</b>	<b>Zysk (strata) z działalności operacyjnej (C+D-E)</b>	<b>-2 760</b>	<b>3 415</b>	<b>-</b>	<b>-8 448</b>	<b>4 469</b>	<b>-</b>

Lp.	Wyszczególnienie c.d. w tys. złotych	Kwartalnie za okres:			Narastająco za okres:		
		01.07.2024- 30.09.2024	01.07.2023- 30.09.2023	% zmiana	01.01.2024- 30.09.2024	01.01.2023- 30.09.2023	% zmiana
<b>G.</b>	<b>Przychody finansowe</b>	<b>862</b>	<b>344</b>	<b>423%</b>	<b>1 349</b>	<b>2 049</b>	<b>-28%</b>
I.	Dywidendy i udziały w zyskach	-	-	-	150	1 018	-85%
II.	Odsetki	148	168	-12%	447	452	-1%
III.	Zysk z tytułu rozchodu aktywów finansowych	-	-	-	-	-	-
IV.	Aktualizacja wartości aktywów finansowych	-	-	-	-	400	-100%
V.	Inne	714	176	306%	752	179	320%
<b>H.</b>	<b>Koszty finansowe</b>	<b>146</b>	<b>95</b>	<b>-</b>	<b>1 221</b>	<b>731</b>	<b>121%</b>
I.	Odsetki	457	292	57%	1 200	731	64%
II.	Strata z tyt. rozchodu aktywów finansowych	-	-	-	-	-	-
III.	Aktualizacja wartości aktywów finansowych	-	-	-	-	-	-
IV.	Inne	-311	-197	-	21	-	-
<b>I.</b>	<b>Zysk (strata) brutto (F+G-H)</b>	<b>-2 044</b>	<b>3 664</b>	<b>-</b>	<b>-8 320</b>	<b>5 787</b>	<b>-</b>
<b>J.</b>	<b>Podatek dochodowy</b>	<b>-364</b>	<b>694</b>	<b>-</b>	<b>-1 527</b>	<b>899</b>	<b>-</b>
<b>K.</b>	<b>Pozostałe obowiązkowe zmniejszenia zysku</b>	<b>-</b>	<b>-</b>	<b>-</b>	<b>-</b>	<b>-</b>	<b>-</b>
<b>L.</b>	<b>Zysk (strata) netto (I-J-K)</b>	<b>-1 680</b>	<b>2 970</b>	<b>-</b>	<b>-6 793</b>	<b>4 888</b>	<b>-</b>
<b>M.</b>	<b>EBITDA*</b>	<b>-1 290</b>	<b>4 898</b>	<b>-</b>	<b>-3 618</b>	<b>8 821</b>	<b>-</b>
<b>Istotne jednorazowe rezerwy i odpisy (netto):</b>		<b>-</b>	<b>-</b>	<b>-</b>	<b>-</b>	<b>-400</b>	<b>-100%</b>
Aktualizacja aktywów finansowych (koszty netto)		-	-	-	-	-400	-100%
<b>Zysk / Strata netto skorygowana **</b>		<b>-1 680</b>	<b>2 970</b>	<b>-</b>	<b>-6 793</b>	<b>4 488</b>	<b>-</b>

\* EBITDA = Wynik na działalności operacyjnej przed amortyzacją

\*\* Zysk / Strata netto skorygowana = Zysk / Strata netto z wyłączeniem aktualizacji aktywów finansowych

## 2.2.2 Jednostkowy bilans

### JEDNOSTKOWY BILANS

DANE W TYS. ZŁ

AKTYWA w tys. złotych		30.09.2024	30.09.2023	% zmiana
<b>A.</b>	<b>AKTYWA TRWAŁE</b>	<b>46 982</b>	<b>42 422</b>	<b>11%</b>
<b>I.</b>	<b>Wartości niematerialne i prawne</b>	<b>1 567</b>	<b>2 979</b>	<b>-47%</b>
1.	Koszty zakończonych prac rozwojowych	1 182	2 209	-46%
2.	Wartość firmy	-	-	-
3.	Inne wartości niematerialne i prawne	385	770	-50%
4.	Zaliczki na wartości niematerialne i prawne	-	-	-
<b>II.</b>	<b>Rzeczowe aktywa trwałe</b>	<b>28 228</b>	<b>30 402</b>	<b>-7%</b>
1.	Środki trwałe	24 092	25 063	-4%
a)	grunty (w tym prawo wieczystego użytkowania gruntu)	4 903	4 979	-2%
b)	budynki, lokale i obiekty inżynierii lądowej i wodnej	9 732	9 851	-1%
c)	urządzenia techniczne i maszyny	8 238	9 206	-11%
d)	środki transportu	67	128	-48%
e)	inne środki trwałe	1 152	899	28%
2.	Środki trwałe w budowie	4 136	4 935	-16%
3.	Zaliczki na środki trwałe w budowie	-	404	-100%

AKTYWA w tys. złotych c.d.	30.09.2024	30.09.2023	% zmiana
<b>III. Należności długoterminowe</b>	-	-	-
1. Od jednostek powiązanych	-	-	-
2. Od pozostałych jednostek	-	-	-
<b>IV. Inwestycje długoterminowe</b>	<b>8 120</b>	<b>3 857</b>	<b>111%</b>
1. Nieruchomości	-	-	-
2. Wartości niematerialne i prawne	-	-	-
3. Długoterminowe aktywa finansowe	8 120	3 857	111%
a) w jednostkach powiązanych	7 622	3 831	99%
b) w pozostałych jednostkach, w których jednostka posiada zaangażowanie w kapitale	498	26	1816%
c) w pozostałych jednostkach	-	-	-
4. Inne inwestycje długoterminowe	-	-	-
<b>V. Długoterminowe rozliczenia międzyokresowe</b>	<b>9 067</b>	<b>5 184</b>	<b>75%</b>
1. Aktywa z tytułu odroczonego podatku dochodowego	4 963	2 424	105%
2. Inne rozliczenia międzyokresowe	4 104	2 760	49%
<b>B. AKTYWA OBROTOWE</b>	<b>26 598</b>	<b>29 440</b>	<b>-10%</b>
<b>I. Zapasy</b>	<b>1 743</b>	<b>419</b>	<b>316%</b>
1. Materiały	-	-	-
2. Półprodukty i produkty w toku	281	352	-20%
3. Produkty gotowe	-	-	-
4. Towary	-	-	-
5. Zaliczki na dostawy	1 462	67	2082%
<b>II. Należności krótkoterminowe</b>	<b>16 939</b>	<b>17 104</b>	<b>-1%</b>
1. Należności od jednostek powiązanych	9 420	14 354	-34%
a) z tytułu dostaw i usług	9 420	14 354	-34%
b) inne	-	-	-
2. Należności od pozostałych jednostkach, w których jednostka posiada zaangażowanie w kapitale	-	-	-
a) z tytułu dostaw i usług	-	-	-
b) inne	-	-	-
3. Należności od pozostałych jednostek	7 519	2 750	173%
a) z tytułu dostaw i usług	7 211	1 185	508%
b) z tytułu podatków, dotacji, ceł, ubezpieczeń społecznych i zdrowotnych oraz innych świadczeń	-	-	-
c) inne	308	482	-36%
d) dochodzone na drodze sądowej	-	1 083	-100%
<b>III. Inwestycje krótkoterminowe</b>	<b>1 054</b>	<b>3 583</b>	<b>-71%</b>
1. Krótkoterminowe aktywa finansowe	1 054	3 583	-71%
a) w jednostkach powiązanych	-	2 663	-100%
b) w pozostałych jednostkach	944	201	370%
c) środki pieniężne i inne aktywa pieniężne	110	719	-85%
2. Inne inwestycje krótkoterminowe	-	-	-
<b>IV. Krótkoterminowe rozliczenia międzyokresowe</b>	<b>6 862</b>	<b>8 334</b>	<b>-18%</b>
<b>C. Należne wpłaty na kapitał (fundusz) podstawowy</b>	-	-	-
<b>D. Udziały (akcje) własne</b>	-	-	-
<b>SUMA AKTYWÓW</b>	<b>73 580</b>	<b>71 862</b>	<b>2%</b>

PASywa w tys. złotych		30.09.2024	30.09.2023	% zmiana
<b>A.</b>	<b>KAPITAŁ (FUNDUSZ) WŁASNY</b>	<b>28 420</b>	<b>37 544</b>	<b>-24%</b>
I.	Kapitał (fundusz) podstawowy	358	358	0%
II.	Kapitał (fundusz) zapasowy *	24 228	21 988	10%
III.	Kapitał (fundusz) z aktualizacji wyceny	-	-	-
IV.	Pozostałe kapitały (fundusze) rezerwowe	10 627	10 627	0%
V.	Różnice kursowe z przeliczenia	-	-	-
VI.	Zysk (strata) z lat ubiegłych *	-	-317	-
VII.	Zysk (strata) netto	-6 793	4 888	-
VIII.	Odpisy z zysku netto w ciągu roku obrót (wielkość ujemna)	-	-	-
<b>B.</b>	<b>ZOBOWIĄZANIA I REZERWY NA ZOBOWIĄZANIA</b>	<b>45 160</b>	<b>34 318</b>	<b>32%</b>
I.	Rezerwy na zobowiązania	2 910	3 125	-7%
1.	Rezerwa z tytułu odroczonego podatku dochodowego	1 923	1 383	39%
2.	Rezerwa na świadczenia emerytalne i podobne	503	636	-21%
3.	Pozostałe rezerwy	484	1 106	-56%
II.	Zobowiązania długoterminowe	3 777	4 486	-16%
1.	Wobec jednostek powiązanych	-	-	-
2.	Wobec pozostałych jednostek, w których jednostka posiada zaangażowanie w kapitale	-	-	-
3.	Wobec pozostałych jednostek	3 777	4 486	-16%
a)	kredyty i pożyczki	272	767	-65%
b)	z tytułu emisji dłużnych papierów wartościowych	-	-	-
c)	inne zobowiązania finansowe	3 505	3 719	-6%
d)	zobowiązania wekslowe	-	-	-
e)	inne	-	-	-
III.	Zobowiązania krótkoterminowe	32 309	19 993	62%
1.	Wobec jednostek powiązanych	-	-	-
a)	z tytułu dostaw i usług	-	-	-
b)	inne	-	-	-
2.	Zobowiązania wobec pozostałych jednostek, w których jednostka posiada zaangażowanie w kapitale	-	-	-
3.	Wobec pozostałych jednostek	32 309	19 993	62%
a)	kredyty i pożyczki	21 126	8 557	147%
b)	z tytułu emisji dłużnych papierów wartościowych	-	-	-
c)	inne zobowiązania finansowe	3 497	2 993	17%
d)	z tytułu dostaw i usług	6 030	4 472	35%
e)	zaliczki otrzymane na dostawy	-	-	-
f)	zobowiązania wekslowe	-	-	-
g)	z tytułu podatków, ceł, ubezpieczeń i innych świadczeń	507	1 518	-67%
h)	z tytułu wynagrodzeń	1 143	2 304	-50%
i)	inne	6	149	-96%
IV.	Rozliczenia międzyokresowe	6 164	6 714	-8%
1.	Ujemna wartość firmy	-	-	-
2.	Inne rozliczenia międzyokresowe	6 164	6 714	-8%
<b>SUMA PASYWÓW</b>		<b>73 580</b>	<b>71 862</b>	<b>2%</b>

\* Spółka Platige Image S.A. w pierwszym kwartale roku 2024 wykonała postanowienia zawarte w uchwale nr 8 Zwyczajnego Walnego Zgromadzenia Spółki z dnia 24 kwietnia 2023 roku, dotyczące pokrycia straty z lat ubiegłych w wysokości 317 418,04 PLN z kapitału rezerwowego.

## 2.2.3 Zestawienie zmian w jednostkowym kapitale własnym

### ZESTAWIENIE ZMIAN W JEDNOSTKOWYM KAPITALE WŁASNYM

DANE W TYS. ZŁ

Wyszczególnienie	Kwartalnie za okres:			Narastająco za okres:		
	01.07.2024- 30.09.2024	01.07.2023- 30.09.2023	% zmiana	01.01.2024- 30.09.2024	01.01.2023- 30.09.2023	% zmiana
	w tys. złotych					
<b>I. Kapitał (fundusz) własny na początek okresu (BO)</b>	<b>30 100</b>	<b>34 569</b>	<b>-13%</b>	<b>35 213</b>	<b>36 710</b>	<b>-4%</b>
- zmiany przyjętych zasad polityki rachunkowości	-	-	-	-	-	-
<b>I.a. Kapitał (fundusz) własny na początek okresu (BO) po korektach</b>	<b>30 100</b>	<b>34 569</b>	<b>-13%</b>	<b>35 213</b>	<b>36 710</b>	<b>-4%</b>
<b>1. Kapitał (fundusz) podstawowy na początek okresu</b>	<b>358</b>	<b>353</b>	<b>1%</b>	<b>358</b>	<b>353</b>	<b>1%</b>
1.1. Zmiany kapitału (funduszu) podstawowego	-	5	-100%	-	5	-100%
a) zwiększenie (z tytułu)	-	5	-100%	-	5	-100%
- wydania udziałów (emisji akcji)	-	5	-100%	-	5	-100%
b) zmniejszenie (z tytułu)	-	-	-	-	-	-
1.2. Kapitał (fundusz) podstawowy na koniec okresu	358	358	0%	358	358	0%
<b>2. Kapitał (fundusz) zapasowy na początek okresu</b>	<b>24 228</b>	<b>21 988</b>	<b>10%</b>	<b>21 988</b>	<b>16 771</b>	<b>31%</b>
2.1. Zmiany kapitału (funduszu) zapasowego	-	-	-	2 240	5 217	-57%
a) zwiększenie (z tytułu)	-	-	-	2 557	5 217	-51%
- z podziału zysku	-	-	-	2 557	5 217	-51%
b) zmniejszenie (z tytułu)	-	-	-	317	-	-
- pokrycia straty	-	-	-	317	-	-
2.2. Stan kapitału (funduszu) zapasowego na koniec okresu	24 228	21 988	10%	24 228	21 988	10%
<b>3. Kapitał (fundusz) z aktualizacji wyceny na początek okresu – zmiany przyjętych zasad (polityki) rachunkowości</b>	<b>-</b>	<b>-</b>	<b>-</b>	<b>-</b>	<b>-</b>	<b>-</b>
3.1. Zmiany kapitału (funduszu) z aktualizacji wyceny	-	-	-	-	-	-
3.2. Kapitał (fundusz) z aktualizacji wyceny na koniec okresu	-	-	-	-	-	-
<b>4. Pozostałe kapitały (fundusze) rezerwowe na początek okresu</b>	<b>10 627</b>	<b>10 627</b>	<b>0%</b>	<b>10 627</b>	<b>10 627</b>	<b>0%</b>
4.1. Zmiany pozostałych kapitałów (funduszy) rezerwowych	-	-	-	-	-	-
a) zwiększenie (z tytułu)	-	-	-	-	-	-
4.2. Pozostałe kapitały (fundusze) rezerwowe na koniec okresu	10 627	10 627	0%	10 627	10 627	0%
<b>5. Zysk (strata) z lat ubiegłych na początek okresu</b>	<b>-</b>	<b>-317</b>	<b>-</b>	<b>2 240</b>	<b>8 959</b>	<b>-75%</b>
5.1. Zysk z lat ubiegłych na początek okresu	-	-317	-	2 240	8 959	-75%
- zmiany przyjętych zasad polityki rachunkowości	-	-	-	-	-	-
- korekty błędów	-	-	-	-	-	-
5.2. Zysk z lat ubiegłych na początek okresu, po korektach	-	-317	-	2 240	8 959	-75%
a) zwiększenie (z tytułu)	-	-	-	-	-	-
b) zmniejszenie (z tytułu)	-	-	-	2 240	9 276	-76%
- podział zysku (na kapitał zapasowy)	-	-	-	2 240	5 217	-57%
- podział zysku (dywidenda)	-	-	-	-	4 059	-100%
5.3. Zysk z lat ubiegłych na koniec okresu	-	-317	-	-	-317	-
5.4. Strata z lat ubiegłych na początek okresu	-	-	-	-	-	-
- zmiany przyjętych zasad (polityki) rachunkowości	-	-	-	-	-	-
5.5. Strata z lat ubiegłych na początek okresu, po korektach	-	-	-	-	-	-
a) zwiększenie	-	-	-	-	-	-
b) zmniejszenie (z tytułu)	-	-	-	-	-	-
- pokrycia kapitałem zapasowym	-	-	-	-	-	-
- podziału zysku (na kapitał zapasowy)	-	-	-	-	-	-
- podziału zysku (dywidenda)	-	-	-	-	-	-
5.6. Strata z lat ubiegłych na koniec okresu	-	-	-	-	-	-
5.7. Zysk (strata) z lat ubiegłych na koniec okresu	-	-317	-	-	-317	-



Wyszczególnienie c.d.	Kwartalnie za okres:			Narastająco za okres:		
	01.07.2024- 30.09.2024	01.07.2023- 30.09.2023	% zmiana	01.01.2024- 30.09.2024	01.01.2023- 30.09.2023	% zmiana
w tys. złotych						
<b>6. Wynik netto</b>	<b>-1 680</b>	<b>4 888</b>	<b>-</b>	<b>-6 753</b>	<b>4 888</b>	<b>-</b>
a) zysk netto	-	4 888	-100%	-	4 888	-100%
b) strata netto	1 680	-	-	6 753	-	-
c) odpisy z zysku	-	-	-	-	-	-
<b>II. Kapitał (fundusz) własny na koniec okresu (BZ)</b>	<b>28 420</b>	<b>37 544</b>	<b>-24%</b>	<b>28 420</b>	<b>37 544</b>	<b>-24%</b>
<b>III. Kapitał (fundusz) własny, po uwzględnieniu proponowanego podziału zysku</b>	<b>28 420</b>	<b>37 544</b>	<b>-24%</b>	<b>28 420</b>	<b>37 544</b>	<b>-24%</b>

## 2.2.4 Jednostkowy rachunek przepływów pieniężnych

### JEDNOSTKOWY RACHUNEK PRZEPIŃWÓW PIENIĘŻNYCH

(metoda pośrednia)

DANE W TYS. ZŁ

Wyszczególnienie	Kwartalnie za okres:			Narastająco za okres:		
	01.07.2024- 30.09.2024	01.07.2023- 30.09.2023	% zmiana	01.01.2024- 30.09.2024	01.01.2023- 30.09.2023	% zmiana
w tys. złotych						
<b>A. Przepływy środków pieniężnych z działalności operacyjnej</b>						
<b>I. Zysk (strata) netto</b>	<b>-1 680</b>	<b>2 970</b>	<b>-</b>	<b>-6 793</b>	<b>4 888</b>	<b>-</b>
<b>II. Korekty razem</b>	<b>415</b>	<b>3 834</b>	<b>-89%</b>	<b>4 159</b>	<b>3 507</b>	<b>19%</b>
1. Amortyzacja	1 470	1 483	-1%	4 830	4 352	11%
2. Zyski (straty) z tytułu różnic kursowych	-1 226	386	-	399	253	58%
3. Odsetki i udziały w zyskach (dywidendy)	313	87	258%	589	-773	-
4. Zysk (strata) z działalności inwestycyjnej	187	-	-	187	-391	-
5. Zmiana stanu rezerw	-302	-561	-	955	-1 152	-
6. Zmiana stanu zapasów	-230	-165	-	-1 397	-79	-
7. Zmiana stanu należności	2 118	6 807	-69%	8 485	7 986	6%
8. Zmiana stanu zobowiązań krótkoterminowych z wyjątkiem pożyczek i kredytów	-1 090	-1 618	-	-2 211	-1 760	-
9. Zmiana stanu rozliczeń międzyokresowych	-825	-2 585	-	-7 656	-4 929	-
10. Zmiana stanu rezerw odniesionych na kapitał rezerwowy	-	-	-	-	-	-
11. Inne korekty	-	-	-	-22	-	-
<b>III. Przepływy pieniężne netto z działalności operacyjnej (I+II)</b>	<b>-1 265</b>	<b>6 804</b>	<b>-</b>	<b>-2 634</b>	<b>8 395</b>	<b>-</b>
<b>B. Przepływy środków pieniężnych z działalności inwestycyjnej</b>						
<b>I. Wpływy</b>	<b>726</b>	<b>47</b>	<b>1447%</b>	<b>1 961</b>	<b>2 050</b>	<b>-4%</b>
1. Zbycie WNiP oraz rzeczowych aktywów trwałych	-	-	-	1	189	-100%
2. Zbycie inwestycji w nieruchomości oraz WNiP	-	-	-	-	-	-
3. Z aktywów finansowych	726	230	216%	1 960	1 648	19%
a) w jednostkach powiązanych	726	230	216%	1 960	1 648	19%
b) w pozostałych jednostkach	-	-	-	-	-	-
4. Inne wpływy inwestycyjne *	-	-183	-	-	213	-100%

Wyszczególnienie c.d.	Kwartalnie za okres:			Narastająco za okres:		
	01.07.2024- 30.09.2024	01.07.2023- 30.09.2023	% zmiana	01.01.2024- 30.09.2024	01.01.2023- 30.09.2023	% zmiana
	w tys. złotych					
<b>II. Wydatki</b>	<b>826</b>	<b>2 207</b>	<b>-63%</b>	<b>2 445</b>	<b>4 785</b>	<b>-49%</b>
1. Nabycie WNiP oraz rzeczowych aktywów trwałych	256	2 415	-89%	598	3 610	-83%
2. Inwestycje w nieruchomości oraz WNiP	-	-	-	-	-	-
3. Na aktywa finansowe, w tym:	570	330	73%	1 823	1 175	55%
a) w jednostkach powiązanych	570	330	73%	1 823	1 175	55%
b) w pozostałych jednostkach	-	-	-	-	-	-
4. Inne wydatki inwestycyjne *	-	-538	-	24	-	-
<b>III. Przepływy pieniężne netto z działalności inwestycyjnej (I-II)</b>	<b>-100</b>	<b>-2 160</b>	<b>-</b>	<b>-484</b>	<b>-2 735</b>	<b>-</b>
<b>C. Przepływy środków pieniężnych z działalności finansowej</b>						
<b>I. Wpływy</b>	<b>2 544</b>	<b>-3 233</b>	<b>-</b>	<b>6 906</b>	<b>701</b>	<b>885%</b>
1. Wpływ netto z wydania udziałów (emisji akcji) i innych instrumentów kapitałowych oraz dopłat do kapitału	-	-	-	-	6	-100%
2. Kredyty i pożyczki **	2 544	-3 233	-	6 906	695	894%
3. Leasing finansowy	-	-	-	-	-	-
4. Inne wpływy finansowe	-	-	-	-	-	-
<b>II. Wydatki</b>	<b>1 322</b>	<b>1 117</b>	<b>18%</b>	<b>4 050</b>	<b>8 288</b>	<b>-51%</b>
1. Nabycie udziałów (akcji) własnych	-	-	-	-	-	-
2. Dywidendy i inne wypłaty na rzecz właścicieli	-	-	-	-	4 059	-100%
3. Inne, niż wypłaty na rzecz właścicieli, wyd. z podziału zysku	-	-	-	-	-	-
4. Spłaty kredytów i pożyczek	-	59	-100%	-	1 470	-100%
5. Wykup dłużnych pap. wartościowych	-	-	-	-	-	-
6. Płatności zobowiązań z tytułu umów leasingu finansowego	867	813	7%	2 869	2 095	37%
7. Płatności z tyt. innych zob. finansowych	-	-	-	-	-	-
8. Odsetki	455	245	86%	1 181	664	78%
9. Odsetki powiązane	-	-	-	-	-	-
10. Pożyczki powiązane	-	-	-	-	-	-
11. Inne wydatki finansowe	-	-	-	-	-	-
<b>III. Przepływy pieniężne netto z działalności finansowej (I-II)</b>	<b>1 222</b>	<b>-4 350</b>	<b>-</b>	<b>2 856</b>	<b>-7 587</b>	<b>-</b>
<b>D. Przepływy pieniężne netto razem (A.III.+B.III+C.III)</b>	<b>-143</b>	<b>294</b>	<b>-</b>	<b>-262</b>	<b>-1 927</b>	<b>-</b>
<b>E. Bilansowa zmiana stanu środków pieniężnych, w tym:</b>	<b>-142</b>	<b>297</b>	<b>-</b>	<b>-269</b>	<b>-1 920</b>	<b>-</b>
- zmiana stanu środków pieniężnych z tytułu różnic kursowych	-	3	-100%	-	7	-100%
<b>F. Środki pieniężne na początek okresu</b>	<b>252</b>	<b>418</b>	<b>-40%</b>	<b>372</b>	<b>2 639</b>	<b>-86%</b>
<b>G. Środki pieniężne na koniec okresu (F+D)</b>	<b>109</b>	<b>712</b>	<b>-85%</b>	<b>109</b>	<b>712</b>	<b>-85%</b>
- o ograniczonej możliwości dysponowania	-	-	-	-	-	-

\* Ujemna wartość w trzecim kwartale 2023 roku jest konsekwencją błędnie ujętej w tej pozycji w drugim kwartale 2023 roku pożyczki krótkoterminowej (subwencji finansowej)

\*\* Wykazana ujemna wartość w trzecim kwartale 2023 roku jest wynikiem zmiany stanu zobowiązań z tytułu kredytu w rachunku bieżącym

## 3 WPROWADZENIE

### 3.1 Okres objęty kwartalnym raportem Grupy Kapitałowej

Raport kwartalny Grupy Kapitałowej Platige Image został przygotowany za okres od 1 lipca do 30 września 2024 roku i za okres od 1 stycznia do 30 września 2024 roku oraz na dzień 30 września 2024 roku. Dane porównawcze obejmują okresy odpowiednio od 1 lipca do 30 września 2023 roku i od 1 stycznia do 30 września 2023 roku oraz na dzień 30 września 2023 roku.

Sprawozdania finansowe wszystkich jednostek podporządkowanych sporządzone zostały za ten sam okres sprawozdawczy, co sprawozdanie finansowe jednostki dominującej i przy zastosowaniu spójnych zasad rachunkowości.

## 4 ZASADY RACHUNKOWOŚCI

Omówienie obowiązujących przy sporządzaniu kwartalnego raportu Grupy Kapitałowej Platige Image zasad (polityki) rachunkowości, w szczególności zasad grupowania operacji gospodarczych, metod wyceny aktywów i pasywów, dokonywania odpisów amortyzacyjnych, ustalania wyniku finansowego, sporządzania jednostkowych sprawozdań finansowych oraz sposobu sporządzenia skonsolidowanego sprawozdania finansowego.

### 4.1 Podstawa sporządzenia jednostkowego i skonsolidowanego sprawozdania finansowego

Jednostkowe i skonsolidowane sprawozdanie finansowe sporządzone zostało w oparciu o zasady rachunkowości wynikające z przepisów ustawy z dnia 29 września 1994 r. o rachunkowości (t.j. Dz.U. 2023 poz. 120) i wydanymi na jej podstawie przepisami wykonawczymi.

Sprawozdanie finansowe zostało sporządzone przy założeniu kontynuowania działalności gospodarczej w dającej się przewidzieć przyszłości oraz niewystępowania okoliczności wskazujących na zagrożenie dla kontynuowania działalności przez jednostkę dominującą oraz jej spółki zależne.

W raporcie kwartalnym wykazane są zdarzenia gospodarcze zgodnie z ich treścią ekonomiczną. Raport kwartalny został sporządzony w pełnych tysiącach złotych o ile nie wskazano inaczej.

### 4.2 Stosowane zasady rachunkowości

#### Przychody i koszty

Przychody i koszty są ujmowane zgodnie z zasadą memoriału, tj. w roku obrotowym, którego dotyczą, niezależnie od terminu otrzymania lub dokonania płatności.

Spółka prowadzi ewidencję kosztów w układzie rodzajowym oraz sporządza rachunek zysków i strat w wariantcie porównawczym.

Przychody ze sprzedaży produktów, towarów i materiałów ujmuje się w rachunku zysków i strat, gdy korzyści wynikające z praw własności do produktów, towarów i materiałów przekazano nabywcy.

W przypadku kontraktów o wartości przekraczającej 100 tys. złotych wycenia się przychody proporcjonalnie do stopnia zaawansowania usługi, pod warunkiem, że stopień ten można wiarygodnie ustalić (metoda stopnia zaawansowania). Jeżeli nie jest możliwe ustalenie stopnia zaawansowania w sposób wiarygodny, przychód

ustalany jest w wysokości poniesionych w danym okresie kosztów, nie wyższych od kosztów, których pokrycie jest prawdopodobne (metoda zysku zerowego).

Do ujmowania przychodów i kosztów związanych z niezakończonymi usługami stosowany jest KSR 3.

W celu ustalenia stopnia zaawansowania usługi jednostka stosuje metodę kosztową polegającą na określeniu na dzień bilansowy stopnia zaawansowania prac w takim procencie, jaki stanowi udział poniesionych od rozpoczęcia umowy do dnia bilansowego kosztów umowy w całkowitej kwocie kosztów wykonania umowy obejmującej koszty już poniesione oraz wynikające z aktualnego globalnego budżetu kosztów, koszty wymagające jeszcze poniesienia dla pełnego wykonania umowy.

### **Odsetki**

Przychody odsetkowe są ujmowane w momencie ich naliczenia.

### **Dywidendy**

Należne dywidendy zalicza się do przychodów finansowych na dzień powzięcia przez Walne Zgromadzenie Akcjonariuszy spółki, w którą jednostka zainwestowała, uchwały o podziale zysku, chyba że w uchwale określono inny dzień prawa do dywidendy.

### **Rachunek przepływów pieniężnych**

Rachunek przepływów pieniężnych sporządzono metodą pośrednią.

### **Wartości niematerialne i prawne**

Wartości niematerialne i prawne ujmuje się w księgach według cen ich nabycia lub kosztów poniesionych na ich wytworzenie i umarza metodą liniową przy zastosowaniu następujących stawek amortyzacyjnych:

- Koszty zakończonych prac rozwojowych      nie mniej niż 20%
- Koncesje, patenty, licencje i znaki towarowe      20%
- Wartość firmy      5%
- Oprogramowanie      50%
- Inne      20%

Wartości niematerialne i prawne (z wyłączeniem licencji wieczystych) o wartości powyżej 3 500 zł amortyzowane są metodą liniową.

Licencje wieczyste do wartości 1 000 zł ujmowane są bezpośrednio w kosztach, o wartości powyżej 1 000 zł ujmowane są w ewidencji środków trwałych i wartości niematerialnych i prawnych i podlegają amortyzacji:

- jednorazowej dla wartości mieszczącej się w przedziale 1 001 zł – 3 500 zł
- liniowej dla wartości powyżej 3 500 zł.

Poprawność stosowanych okresów i stawek amortyzacji wartości niematerialnych i prawnych jest przez jednostkę weryfikowana, powodując odpowiednią korektę dokonywanych w następnych latach odpisów amortyzacyjnych.

Wartość firmy, która powstaje w związku z wniesieniem zorganizowanej części przedsiębiorstwa jest ujmowana jako składnik wartości niematerialnych. Wartość firmy wykazywana jest według cen nabycia skorygowanych o ujętą wartość netto (wartość godziwą) nabytych identyfikowalnych aktywów oraz o wartość przejętych zobowiązań i należności.

W okresie sprawozdawczym nie wniesiono zorganizowanej części przedsiębiorstwa oraz nie amortyzowano takiego składnika wartości niematerialnych.

### **Środki trwałe**

Wartość początkową środków trwałych ujmuje się w księgach według cen nabycia lub kosztów wytworzenia, pomniejszonych o odpisy amortyzacyjne, a także o odpisy z tytułu trwałej utraty ich wartości.

Cena nabycia i koszt wytworzenia środków trwałych oraz środków trwałych w budowie obejmuje ogół ich kosztów poniesionych przez jednostkę za okres budowy, montażu, przystosowania i ulepszenia do dnia przyjęcia do używania, w tym również koszt obsługi zobowiązań zaciągniętych w celu ich finansowania i związane z nimi różnice kursowe, pomniejszony o przychody z tego tytułu.

Wartość początkową stanowiącą cenę nabycia lub koszt wytworzenia środka trwałego powiększają koszty jego ulepszenia, polegającego na przebudowie, rozbudowie, modernizacji lub rekonstrukcji, powodującego, że wartość użytkowa tego środka po zakończeniu ulepszenia przewyższa posiadaną przy przyjęciu do używania wartość użytkową.

Środki trwałe amortyzowane są metodą liniową. Rozpoczęcie amortyzacji następuje w następnym miesiącu po przyjęciu środka trwałego do używania. Składniki majątku o wartości początkowej poniżej 3,5 tys. zł nie są zaliczane do kategorii środków trwałych.

Przykładowe stawki amortyzacyjne są następujące:

• Budynki	2,5-10%
• Pomieszczenia biurowe (adaptacja)	10%
• Urządzenia techniczne i maszyny (z wyłączeniem sprzętu komputerowego)	10-30%
• Środki transportu	20%
• Inne środki trwałe	20%
• Prawo użytkowania wieczystego gruntu	1,28%
• Sprzęt komputerowy:	
○ laptopy	30%
○ stacje robocze	20%
○ serwery, serwery obliczeniowe i macierze dyskowe	15%
○ pozostały sprzęt	30%

Poprawność stosowanych okresów i stawek amortyzacji środków trwałych jest przez jednostkę weryfikowana, powodując odpowiednią korektę dokonywanych w następnych latach odpisów amortyzacyjnych.

### **Inwestycje**

Inwestycje obejmują aktywa posiadane w celu osiągnięcia korzyści ekonomicznych wynikających z przyrostu wartości tych aktywów, uzyskania z nich przychodów w formie odsetek, dywidend (udziałów w zyskach) lub innych pożytków, w tym również z transakcji handlowej, a w szczególności aktywa finansowe oraz te nieruchomości i wartości niematerialne i prawne, które nie są użytkowane przez jednostkę, lecz są posiadane w celu osiągnięcia tych korzyści.

### **Inwestycje w akcje i udziały w jednostkach podporządkowanych**

Akcje i udziały w jednostkach podporządkowanych zaliczone do aktywów trwałych wycenia się metodą praw własności.

### **Trwała utrata wartości aktywów**

Na każdy dzień bilansowy ocenia się czy istnieją obiektywne dowody wskazujące na trwałą utratę wartości składnika bądź grupy aktywów. Jeśli takie dowody istnieją, ustala się szacowaną, możliwą do odzyskania wartość składnika aktywów i dokonuje się odpisu aktualizującego z tytułu utraty wartości, w kwocie równej różnicy między wartością możliwą do odzyskania i wartością bilansową. Strata wynikająca z utraty wartości jest ujmowana w rachunku zysków i strat. W przypadku, gdy skutki uprzednio dokonanej wyceny aktywów ujęto jako kapitał z aktualizacji wyceny, to strata pomniejsza wysokość tego kapitału, a pozostała część straty jest odnoszone na rachunek zysków i strat.

## **Leasing finansowy**

Gdy Spółka jest stroną umów leasingowych, na podstawie których przyjęła do używania obce środki trwałe i wartości niematerialne i prawne, na mocy których następuje przeniesienie zasadniczo całego ryzyka i pożytków wynikających z tytułu posiadania aktywów będących przedmiotem umowy, przedmiot leasingu jest ujmowany w bilansie.

## **Zapasy**

Zapasy wyceniane są według cen ich nabycia lub kosztów wytworzenia nie wyższych od ich cen sprzedaży netto na dzień bilansowy. Z uwagi na fakt, że materiały zużywane są bezpośrednio po zakupie, zapasy materiałów na koniec roku nie występują. W zapasach wyceniana jest natomiast produkcja usług w toku w wartości kosztów bezpośrednich poniesionych do dnia bilansowego.

Zapasy ujmowane są w bilansie w wartości netto, tj. pomniejszone o wartość odpisów aktualizujących. Odpisy aktualizujące ujmuje się w pozostałych kosztach operacyjnych.

## **Należności, roszczenia i zobowiązania, inne niż zaklasyfikowane jako aktywa i zobowiązania finansowe**

Należności wykazuje się w kwocie wymaganej zapłaty, z zachowaniem zasady ostrożnej wyceny. Wartość należności aktualizuje się uwzględniając stopień prawdopodobieństwa ich zapłaty poprzez dokonanie odpisu aktualizującego, zaliczanego odpowiednio do pozostałych kosztów operacyjnych lub do kosztów finansowych zależnie od rodzaju należności, której dotyczy odpis aktualizujący.

Zobowiązania ujmuje się w księgach rachunkowych w kwocie wymagającej zapłaty.

Należności i zobowiązania wyrażone w walutach obcych wykazuje się na dzień ich powstania według średniego kursu Narodowego Banku Polskiego ogłoszonego dla danej waluty z dnia poprzedzającego ten dzień.

Na dzień bilansowy należności i zobowiązania wyrażone w walutach obcych wycenia się po obowiązującym na ten dzień średnim kursie ogłoszonym dla danej waluty przez Narodowy Bank Polski.

## **Rozliczenia międzyokresowe**

Spółka dokonuje czynnych rozliczeń międzyokresowych kosztów, jeżeli dotyczą one przyszłych okresów sprawozdawczych. Bierne rozliczenia międzyokresowe kosztów dokonywane są w wysokości prawdopodobnych zobowiązań przypadających na bieżący okres sprawozdawczy.

Rozliczenia międzyokresowe kosztów czynne zawierają koszty poniesione dotyczące przyszłych okresów sprawozdawczych, podatek VAT rozliczany w kolejnych okresach sprawozdawczych, koszty produkcji własnych a także realizowanych w koprodukcji oraz koszty prac rozwojowych w trakcie realizacji.

Rozliczenia międzyokresowe kosztów bierne tworzy się na pokrycie prawdopodobnych kosztów przypadających na bieżący okres sprawozdawczy w szczególności świadczeń na rzecz kontrahentów oraz przyszłych świadczeń na rzecz pracowników.

Rozliczenia międzyokresowe przychodów obejmują odroczone przychody z wyceny kontraktów długoterminowych, uzyskane dotacje, otrzymane zaliczki oraz środki na produkcje pozyskane od koproducentów.

## **Koszty prac rozwojowych**

Koszty prac rozwojowych ujmuje się początkowo na koncie czynnych rozliczeń międzyokresowych kosztów w wysokości nadwyżki kosztów ich wytworzenia nad wpływami, które służyły finansowaniu produkcji. Wycenia się je w okresie przynoszenia przez nie korzyści ekonomicznych, nie dłuższym niż 5 lat, w wysokości nadwyżki kosztów ich wytworzenia nad przychodami, wg. cen sprzedaży netto uzyskanymi ze sprzedaży w ciągu tego okresu. Nieodpisane po upływie tego okresu koszty wytworzenia zwiększają pozostałe koszty operacyjne.

Po zakończeniu prac rozwojowych należy stwierdzić, czy spełniają one warunki określone w art. 33 ust. 2 ustawy o rachunkowości. Jeżeli tak, to ujmowane są w ewidencji wartości niematerialnych i prawnych i poddane amortyzacji.

Koszty prac rozwojowych amortyzowane są przez okres ich ekonomicznej użyteczności rezultatów prac rozwojowych. Okres dokonywania odpisów nie może przekroczyć 5 lat.

Koszty zakończonych prac rozwojowych prowadzonych na własne potrzeby jednostki poniesione przed podjęciem produkcji lub zastosowaniem technologii zalicza się do wartości niematerialnych i prawnych, jeżeli:

- produkt lub technologia wytwarzania są ściśle ustalone a koszty prac wiarygodnie określone;
- techniczna przydatność produktu lub technologii została stwierdzona i odpowiednio udokumentowana a na jej podstawie podjęto decyzję o wytwarzaniu tych produktów lub stosowaniu technologii;
- koszty prac rozwojowych zostaną pokryte przychodami ze sprzedaży tych produktów lub zastosowaniu technologii.

### **Rezerwy na zobowiązania**

Rezerwy na zobowiązania wycenia się w uzasadnionej, wiarygodnie oszacowanej wartości.

Rezerwy tworzone są na pewne lub o dużym stopniu prawdopodobieństwa przyszłe zobowiązania, których kwotę można w sposób wiarygodny oszacować, a w szczególności na straty z transakcji gospodarczych w toku, w tym z tytułu udzielonych gwarancji, poręczeń, operacji kredytowych, skutków toczącego się postępowania sądowego.

### **Podatek dochodowy**

Podatek dochodowy wykazany w rachunku zysków i strat obejmuje część bieżącą i część odroczoną.

Bieżące zobowiązanie z tytułu podatku dochodowego jest naliczane zgodnie z przepisami podatkowymi. Wykazywana w rachunku zysków i strat część odroczonego stanowi różnicę pomiędzy stanem rezerw i aktywów z tytułu podatku odroczonego na koniec i na początek okresu sprawozdawczego.

Rezerwę i aktywa z tytułu odroczonego podatku dochodowego, dotyczące operacji rozliczanych z kapitałem własnym, odnosi się na kapitał własny.

Aktywa z tytułu odroczonego podatku dochodowego ustala się w wysokości kwoty przewidzianej w przyszłości do odliczenia od podatku dochodowego, w związku z ujemnymi różnicami przejściowymi, które spowodują w przyszłości zmniejszenie podstawy obliczenia podatku dochodowego oraz straty podatkowej możliwej do odliczenia, ustalonej przy uwzględnieniu zasady ostrożności.

Rezerwę z tytułu odroczonego podatku dochodowego tworzy się w wysokości kwoty podatku dochodowego, wymagającej w przyszłości zapłaty, w związku z występowaniem dodatnich różnic przejściowych, to jest różnic, które spowodują zwiększenie podstawy obliczenia podatku dochodowego w przyszłości.

Wysokość rezerwy i aktywów z tytułu odroczonego podatku dochodowego ustala się przy uwzględnieniu stawek podatku dochodowego obowiązujących w roku powstania obowiązku podatkowego.

### **Różnice kursowe**

Różnice kursowe wynikające z wyceny na dzień bilansowy aktywów i pasywów wyrażonych w walutach obcych, z wyjątkiem inwestycji długoterminowych, oraz powstałe w związku z zapłatą należności i zobowiązań w walutach obcych, jak również przy sprzedaży walut, zalicza się odpowiednio do przychodów lub kosztów finansowych, a w uzasadnionych przypadkach do kosztu wytworzenia produktów lub ceny nabycia towarów, a także ceny nabycia lub kosztu wytworzenia środków trwałych, środków trwałych w budowie lub wartości niematerialnych i prawnych.

## **Instrumenty finansowe**

### **Klasyfikacja instrumentów finansowych**

Instrumenty finansowe ujmowane są oraz wyceniane zgodnie z Rozporządzeniem Ministra Finansów z dnia 12 grudnia 2001 r. w sprawie szczegółowych zasad uznawania, metod wyceny, zakresu ujawniania i sposobu prezentacji instrumentów finansowych (t.j. Dz. U. z 2017 r. poz. 277). Zasady wyceny i ujawniania aktywów finansowych opisane w poniższej nocie nie dotyczą instrumentów finansowych wyłączonych z Rozporządzenia w tym w szczególności udziałów i akcji w jednostkach podporządkowanych, praw i zobowiązań wynikających z umów leasingowych i ubezpieczeniowych, należności i zobowiązań z tytułu dostaw i usług oraz instrumentów finansowych wyemitowanych przez Spółkę stanowiących jej instrumenty kapitałowe.

Aktywa finansowe dzieli się na:

- aktywa finansowe przeznaczone do obrotu,
- pożyczki udzielone i należności własne,
- aktywa finansowe utrzymywane do terminu wymagalności,
- aktywa finansowe dostępne do sprzedaży.

Zobowiązania finansowe dzieli się na:

- zobowiązania finansowe przeznaczone do obrotu,
- pozostałe zobowiązania finansowe.

### **Zasady ujmowania i wyceny instrumentów finansowych**

Aktywa finansowe wprowadza się do ksiąg rachunkowych na dzień zawarcia kontraktu w cenie nabycia, to jest w wartości godziwej poniesionych wydatków lub przekazanych w zamian innych składników majątkowych, zaś zobowiązania finansowe w wartości godziwej uzyskanej kwoty lub wartości otrzymanych innych składników majątkowych. Przy ustalaniu wartości godziwej na ten dzień uwzględnia się poniesione przez Spółkę koszty transakcji.

Aktywa finansowe nabyte w wyniku transakcji dokonanych na rynku regulowanym wprowadza się do ksiąg rachunkowych w dniu ich zawarcia / rozliczenia.

### **Aktywa finansowe przeznaczone do obrotu**

Do aktywów finansowych przeznaczonych do obrotu zalicza się aktywa nabyte w celu osiągnięcia korzyści ekonomicznych wynikających z krótkoterminowych zmian cen oraz wahań innych czynników rynkowych albo krótkiego czasu trwania nabytego instrumentu, a także inne aktywa finansowe, bez względu na zamiary, jakimi kierowano się przy zawieraniu kontraktu, jeżeli stanowią one składnik portfela podobnych aktywów finansowych, co do którego jest duże prawdopodobieństwo realizacji w krótkim terminie zakładanych korzyści ekonomicznych.

Do aktywów finansowych lub zobowiązań finansowych przeznaczonych do obrotu zalicza się pochodne instrumenty finansowe, z wyjątkiem przypadku, gdy Spółka uznaje zawarte kontrakty za instrumenty zabezpieczające. Do zobowiązań finansowych przeznaczonych do obrotu zalicza się również zobowiązanie do dostarczenia pożyczonych papierów wartościowych oraz innych instrumentów finansowych, w przypadku zawarcia przez Spółkę umowy sprzedaży krótkiej.

Aktywa finansowe przeznaczone do obrotu wycenia się w wartości godziwej, natomiast skutki okresowej wyceny, z wyłączeniem pozycji zabezpieczanych i instrumentów zabezpieczających, zalicza się odpowiednio do przychodów lub kosztów finansowych okresu sprawozdawczego, w którym nastąpiło przeszacowanie.

### **Aktywa finansowe utrzymywane do terminu wymagalności**

Do aktywów finansowych utrzymywanych do terminu wymagalności zalicza się niezakwalifikowane do pożyczek udzielonych i należności własnych aktywa finansowe, dla których zawarte kontrakty ustalają termin wymagalności spłaty wartości nominalnej oraz określają prawo do otrzymania w ustalonych terminach korzyści ekonomicznych,



na przykład oprocentowania, w stałej lub możliwej do ustalenia kwocie, pod warunkiem, że Spółka zamierza i może utrzymać te aktywa do czasu, gdy staną się one wymagalne.

### **Pożyczki udzielone i należności własne**

Do pożyczek udzielonych i należności własnych zalicza się, niezależnie od terminu ich wymagalności (zapłaty), aktywa finansowe powstałe na skutek wydania bezpośrednio drugiej stronie kontraktu środków pieniężnych. Do pożyczek udzielonych i należności własnych zalicza się także obligacje i inne dłużne instrumenty finansowe nabyte w zamian za wydane bezpośrednio drugiej stronie kontraktu środki pieniężne, jeżeli z zawartego kontraktu jednoznacznie wynika, że zbywający nie utracił kontroli nad wydanymi instrumentami finansowymi.

Pożyczki udzielone i należności własne, które Spółka przeznacza do sprzedaży w krótkim terminie, zalicza się do aktywów finansowych przeznaczonych do obrotu.

Do pożyczek udzielonych i należności własnych nie zalicza się nabytych pożyczek ani należności, a także wpłat dokonanych przez Spółkę celem nabycia instrumentów kapitałowych nowych emisji, również wtedy, gdy nabycie następuje w pierwszej ofercie publicznej lub w obrocie pierwotnym, a w przypadku praw do akcji także w obrocie wtórnym.

### **Aktywa finansowe dostępne do sprzedaży**

Aktywa finansowe nie zakwalifikowane do powyższych kategorii zaliczane są do aktywów finansowych dostępnych do sprzedaży.

### **Przekwalifikowania aktywów finansowych**

Aktywa finansowe przeznaczone do obrotu wycenia się w wartości godziwej na dzień przekwalifikowania do innej kategorii aktywów finansowych. Wartość godziwa na dzień przekwalifikowania staje się odpowiednio nowo ustaloną ceną nabycia lub skorygowaną ceną nabycia. Zyski lub straty z przeszacowania aktywów finansowych poddanych przekwalifikowaniu ujęte do tej pory jako przychody lub koszty finansowe pozostają w rachunku zysków i strat.

### **Zobowiązania finansowe**

Zobowiązania finansowe przeznaczone do obrotu, w tym w szczególności instrumenty pochodne o ujemnej wartości godziwej, które nie zostały wyznaczone jako instrumenty zabezpieczające, wykazywane są w wartości godziwej, zaś zyski i straty wynikające z ich wyceny ujmowane są bezpośrednio w rachunku zysków i strat.

Pozostałe zobowiązania finansowe wycenia się według skorygowanej ceny nabycia, tj. zamortyzowanego kosztu przy zastosowaniu metody efektywnej stopy procentowej.

Wszystkie zobowiązania finansowe wprowadza się do ksiąg rachunkowych pod datą zawarcia kontraktu.

### **Rachunkowość zabezpieczeń**

Spółka Platige Image nie stosuje rachunkowości zabezpieczeń.

### **Opis metod i istotnych założeń przyjętych do ustalenia wartości godziwej aktywów i zobowiązań finansowych wycenianych w takiej wartości**

Za wartość godziwą przyjmuje się kwotę, za jaką dany składnik aktywów mógłby zostać wymieniony, a zobowiązanie uregulowane na warunkach transakcji rynkowej, pomiędzy zainteresowanymi i dobrze poinformowanymi stronami.

### **Zmiany polityki rachunkowości**

W bieżącym okresie sprawozdawczym nie dokonano żadnych zmian zasad (polityk) rachunkowości.

Ponadto, w Grupie Kapitałowej Platige Image stosowane są poniższe zasady:

- Wszystkie spółki Grupy, poza Platige Films Sp. z o.o. rozpoznają przychody z usług zgodnie z Krajowym Standardem Rachunkowości nr 3 „Niezakończone usługi budowlane”. Przychody z wykonania niezakończonej usługi, w tym budowlanej, w okresie od dnia zawarcia umowy do dnia bilansowego - po odliczeniu przychodów, które wpłynęły na wynik finansowy w ubiegłych okresach sprawozdawczych - ustala się proporcjonalnie do stopnia jej zaawansowania. Stopień zaawansowania usługi mierzy się w zależności od przyjętej przez jednostkę metody, tj. udziałem kosztów poniesionych od dnia zawarcia umowy do dnia ustalenia przychodu w całkowitych kosztach wykonania usługi. Ponieważ niekiedy ceny (przychód) za usługi wykonywane w ramach umowy, tzw. „budowlanej” określone są w walucie obcej, wszystkie spółki Grupy Kapitałowej poza Platige Films Sp. z o.o. dokonują ich wyceny na dzień bilansowy wg średniego kursu NBP. W przypadku kosztów wynikających z tychże usług, Grupa nie dokonuje podobnej wyceny z uwagi na nieistotność. Istotną większość kosztów projektowych wynikających z zawartych umów stanowią koszty wyrażone w walucie krajowej.
- Spółka Platige Films Sp z o.o. wycenia koszty związane z niezakończonymi kontraktami o wartości powyżej 100 tys. zł w oparciu o metodę przychodową, poprzez aktywowanie kosztów, traktowanych jako produkcja w toku, proporcjonalnie do wysokości uzyskanych przychodów.
- W przypadku spółek Grupy Platige Image, działających w zakresie tworzenia i produkcji gier, oraz gry z gatunku RPG, której prototyp został nabyty przez Spółkę Platige Image w dniu 1 marca 2022 roku z zamiarem jej produkcji, dokonywana jest korekta kosztów o zmianę stanu produktów oraz koszt wytworzenia produktów na własne potrzeby jednostki (zwiększenie stanu produktów występuje ze znakiem plus, a zmniejszenie ze znakiem minus). Stosując korektę ujęcia kosztów poprzez zastosowanie produkcji w toku, spółki zachowują porównywalność kosztów działalności operacyjnej z przychodami ze sprzedaży produktów uzyskanymi w tym samym okresie sprawozdawczym.

## 5 KOMENTARZ EMITENTA NA TEMAT OKOLICZNOŚCI I ZDARZEŃ ISTOTNIE WPŁYWAJĄCYCH NA DZIAŁALNOŚĆ EMITENTA I GRUPY KAPITAŁOWEJ PLATIGE IMAGE, ICH SYTUACJĘ FINANSOWĄ I WYNIKI OSIĄGNIĘTE W III KWARTALE 2024 ROKU

### 5.1 Działalność Grupy Platige Image w trzecim kwartale 2024 roku i do dnia publikacji raportu

#### 5.1.1 Istotne umowy i zdarzenia Grupy Kapitałowej Platige Image w omawianym okresie sprawozdawczym

- **Zawarcie umowy ramowej z developerem gier AAA**

W dniu 5 sierpnia 2024 r. Platige Image S.A. zawarła z developerem gier AAA umowę ramową o świadczenie usług w zakresie wykonywania utworów audiowizualnych i otrzymała jednocześnie pierwszą umowę wykonawczą.

Przedmiotem umowy ramowej jest określenie warunków współpracy stron i realizacji przez Spółkę Platige Image S.A. zamówień zgłaszanych przez developera gier w zakresie wykonania określonych utworów audiowizualnych, takich jak m.in. animacje, filmy, trailery, reklamy, grafiki, elementy gier wideo. Umowa ta nie określa minimalnej wartości prac wymaganych do zlecenia przez zamawiającego. Poszczególne zamówienia będą realizowane zgodnie z zakresem, harmonogramem i kosztorysem prac każdorazowo uzgadnianym przez strony w formie umowy wykonawczej. Umowa ramowa została zawarta na czas nieokreślony, a każda ze stron może ją wypowiedzieć z zachowaniem okresu wypowiedzenia. W przypadku wypowiedzenia w trakcie realizacji prac Spółce Platige Image S.A. przysługuje wynagrodzenie za prace zrealizowane do dnia odstąpienia od umowy, chyba że zamawiający zobowiąże Spółkę do ukończenia prac w całości.

Umowa wykonawcza dotyczy realizacji na rzecz developerem gier AAA utworu audiowizualnego. Wynagrodzenie za realizację prac objętych umową wykonawczą wyniesie równowartość ponad 4% przychodów ze sprzedaży Grupy Kapitałowej Platige Image za rok 2023. Termin realizacji utworu audiowizualnego przypada na bieżący rok obrotowy.

- **Zawarcie umów wykonawczych na realizację utworów audiowizualnych na rzecz People Can Fly UK Limited**

W dniu 9 sierpnia 2024 r. Platige Image S.A. otrzymała potwierdzenie trzech umów wykonawczych od spółki People Can Fly UK Limited z siedzibą w Wielkiej Brytanii na realizację serii utworów audiowizualnych.

Umowy wykonawcze zostaną zrealizowane w bieżącym roku obrotowym. Wynagrodzenie za realizację prac objętych tymi umowami wyniesie łącznie równowartość ponad 3% przychodów ze sprzedaży Grupy Kapitałowej Platige Image za rok 2023.

Umowy wykonawcze zostały złożone w ramach umowy ramowej o świadczenie usług w zakresie wykonywania utworów audiowizualnych, zawartej przez strony w sierpniu br. Umowa ramowa reguluje zasady współpracy stron i świadczenia przez Spółkę Platige Image S.A. usług produkcyjnych na rzecz People Can Fly UK Limited na podstawie zawieranych każdorazowo w jej ramach pojedynczych umów wykonawczych. Umowa ramowa nie określa minimalnej wartości prac wymaganych do zlecenia i realizacji, a poszczególne zamówienia mają być realizowane zgodnie z każdorazowo uzgadnianym zakresem, harmonogramem i kosztorysem prac.

W umowie ramowej nie określono terminu jej obowiązywania. Zgodnie z nią zamawiający ma prawo zrezygnować z realizacji zamówień w każdym momencie bez podania przyczyny, przy czym w takim przypadku zobowiązany jest do zapłaty wynagrodzenia za wszystkie zaakceptowane prace wykonane do chwili rezygnacji z zamówienia.

### 5.1.2 Wybrane projekty i aktywności realizowane przez Grupę Kapitałową Platige Image

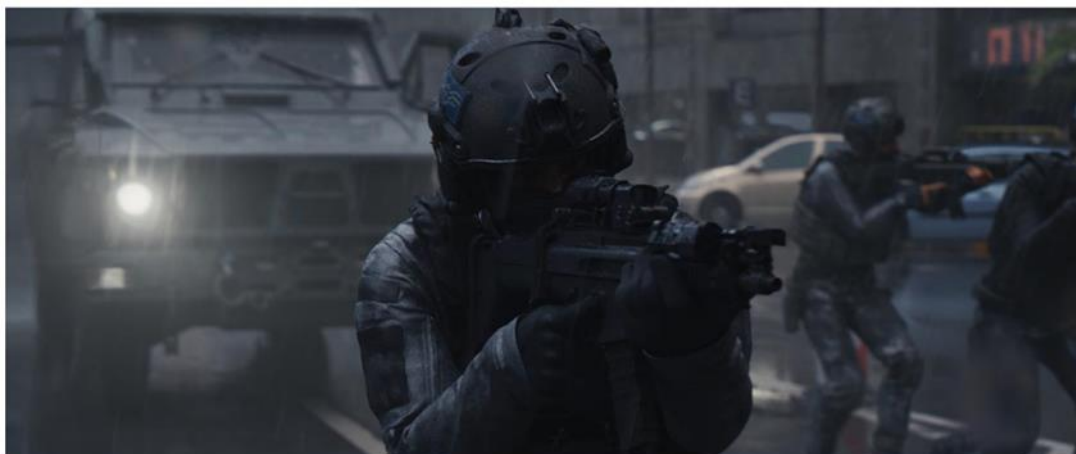
Celem poniższej prezentacji projektów jest przedstawienie inwestorom portfela projektów realizowanych przez Grupę w trzecim kwartale 2024 roku i do dnia publikacji niniejszego raportu kwartalnego.

#### GŁÓWNE REALIZACJE PLATIGE IMAGE S.A. – DZIAŁ ANIMACJI

- **Secret Level – Teaser Trailer | Prime Video**

Studio Platige Image jest częścią najnowszej produkcji oryginalnej Blur Studios oraz Amazon Prime Video, zatytułowanej Secret Level. Podczas tegorocznej konferencji Gamescom zaprezentowano oficjalny zwiastun tej animowanej antologii. Secret Level przeniesie widzów do światów znanych z popularnych gier, a całość będzie składać się z piętnastu odcinków. Studio Platige Image odpowiadało za realizację animacji opartej na kultowej grze Crossfire. Premiera Secret Level została zaplanowana na 10 grudnia 2024 roku na platformie streamingowej Prime Video.

Link: [www.youtube.com/watch?v=gLihxsmI\\_OU](https://www.youtube.com/watch?v=gLihxsmI_OU)



**SECRET LEVEL** | TEASER TRAILER – PRIME VIDEO

- **Call of Duty: Black Ops 6 – Zombies Terminus Cinematic Trailer**

Platige Image S.A. podjęła się kolejnej współpracy z Activision i stworzyła animowany zwiastun do gry Call of Duty. Cinematic trailer prezentuje najnowszy dodatek Zombie Mode i skupia się w całości na postaciach, ukazując je w tajemniczym więzieniu zlokalizowanym na Morzu Filipińskim. Premiera Black Ops 6 odbyła się 26 października bieżącego roku.

Link: [www.youtube.com/watch?v=6Z0Ni2Jlqzw](https://www.youtube.com/watch?v=6Z0Ni2Jlqzw)

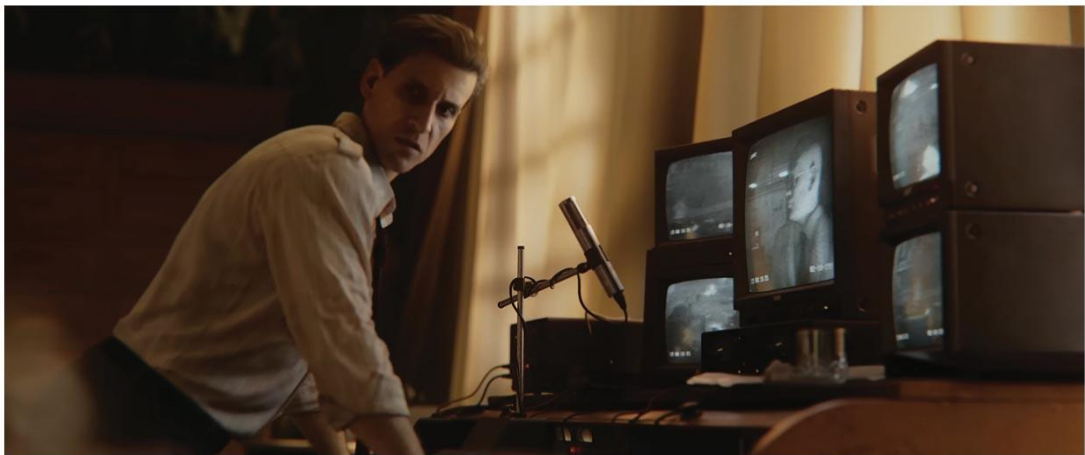


**CALL OF DUTY: BLACK OPS 6** | ZOMBIES TERMINUS – CINEMATIC TRAILER

- **Call of Duty: Black Ops 6 – Liberty Falls Cinematic**

Studio Platige Image było odpowiedzialne za stworzenie animowanego trailera do jednej z najbardziej rozpoznawalnych serii Call of Duty. Jest to kolejna udana współpraca ze stałymi klientami studia - Activision oraz Treyarch. Liberty Falls zadebiutowało wraz z Call of Duty: Black Ops 6 25 października bieżącego roku.

Link: [www.youtube.com/watch?v=l\\_1iUqIpHwI](https://www.youtube.com/watch?v=l_1iUqIpHwI)



**CALL OF DUTY: BLACK OPS 6** | LIBERTY FALLS – CINEMATIC

## **GŁÓWNE REALIZACJE PLATIGE IMAGE S.A. – DZIAŁ REKLAMY**

- **Pracuj.pl – W środowisku Pracuj**

Studio Platige Image zrealizowało najnowszą kampanię dla platformy rekrutacyjnej pracuj.pl. Animowane spoty stanowią rozwinięcie wcześniejszych działań Grupy Pracuj, zapraszając widzów do świata zwierząt, które symbolizują różne zawody, potrzeby i doświadczenia pracowników. Za nową odsłonę zwierzęcego świata odpowiadają Agencja 2012 i Platige Image S.A., a za planowanie działań mediowych Spark Foundry. Ponadto za oprawę dźwiękową odpowiadało studio Soundly by Platige.

Link: [www.youtube.com/watch?v=3MGlydzmq2g](https://www.youtube.com/watch?v=3MGlydzmq2g)



**PRACUJ.PL** | W ŚRODOWISKU PRACUJ

- **Żubr – Mordki**

Platige Image S.A. zrealizowała serię spotów wizerunkowych dla marki Żubr we współpracy z agencją PZL. W najnowszej kampanii zatytułowanej Mordki Studio Platige Image wygenerowało komputerowo od zera wszystkie pojawiające się zwierzęta – sowę, niedźwiedzia, rysia oraz wilka. Zwierzęce spoty są kontynuacją współpracy, która między Studiem Platige Image a Kompanią Piwowarską trwa już 20 lat.

**Sówka:** Link: [www.youtube.com/watch?v=WMQJHqYVNoc](https://www.youtube.com/watch?v=WMQJHqYVNoc)



**ŻUBR** | MORDKI

**Wilk:** Link: [www.youtube.com/watch?v=iHlk4fgVFq8](https://www.youtube.com/watch?v=iHlk4fgVFq8)



**ŻUBR** | MORDKI

**Misiek:** Link: [www.youtube.com/watch?v=4GNwXe07Mb8](https://www.youtube.com/watch?v=4GNwXe07Mb8)



**ŻUBR** | MORDKI

**Rysiek:** Link: [www.youtube.com/watch?v=dxqu34pZzb0](https://www.youtube.com/watch?v=dxqu34pZzb0)



**ŻUBR** | MORDKI

- **EWC Esports World Cup – Hype Opener**

Zespół Platige Image odpowiadał za przygotowanie animowanego spotu na Esports World Cup 2024. To pierwsza edycja corocznej serii międzynarodowych turniejów e-sportowych zastępujących festiwal Gamers8. Spot zrealizowany przez Studio Platige Image obejrzało w sieci ponad jedenaście milionów osób. Za przygotowanie efektów dźwiękowych odpowiadało studio Soundly by Platige. Turniej zakończył się 25 sierpnia bieżącego roku.

Link: [youtu.be/un7A\\_ZqeX0](https://youtu.be/un7A_ZqeX0)



**EWC ESPORTS WORLD CUP** | HYPE OPENER

- **Answear – Ubierz życie w to, co cenne | Sezon Jesień/Zima 2024**

Platige Image S.A. zrealizowała kolejny film reklamowy do kampanii marki Answear *Ubierz życie w to, co cenne na sezon jesień/zima 2024*. Studio Platige Image odpowiadało za postprodukcję obrazu zdjęciowego, online oraz kolorkorekcję. Za przygotowanie efektów dźwiękowych odpowiadało studio Soundly by Platige.

Link: [www.youtube.com/watch?v=9PGpls9hqU](https://www.youtube.com/watch?v=9PGpls9hqU)



**ANSWEAR** | UBIERZ ŻYCIE W TO, CO CENNE | SEZON JESIEŃ/ZIMA 2024

- **Samsung – Kampania FOOH**

Platige Image S.A. zrealizowała kampanię FOOH (Fake Out Of Home) dla marki Samsung. Zadaniem zespołu było przygotowanie materiału zdjęciowego oraz dodanie cyfrowych efektów wizualnych w postaci produktów marki Samsung (słuchawki, telefon, zegarek), “wyskakujących” z kopuły Muzeum Sztuki Nowoczesnej w Warszawie. Kampania CGI prezentuje najnowsze produkty marki Samsung.



**SAMSUNG** | KAMPANIA FOOH

- **Cola-Cola – Kampania FOOH**

Studio Platige Image odpowiadało za realizację kampanii FOOH (Fake Out Of Home) dla Coca-Cola. Studio zrealizowało materiał zdjęciowy i przygotowało cyfrowe efekty wizualne w postaci czerwonych puszek z napojem Coca-Cola.



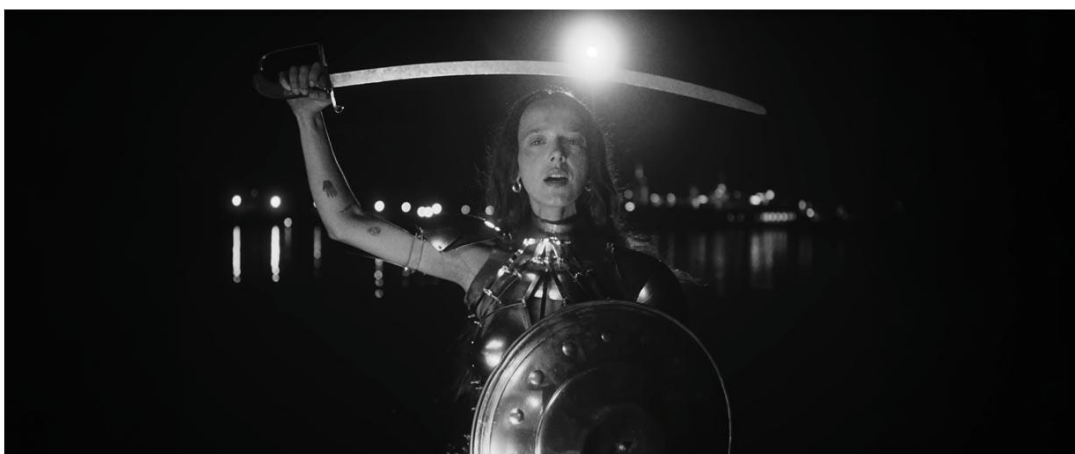


COLA-COLA | KAMPANIA FOOH

- **Spotkanie z Warszawą – Monika Brodka x Muzeum Powstania Warszawskiego**

Studio Platige Image przygotowało kolorkorekcję wyjątkowego teledysku Spotkanie z Warszawą – projektu zrealizowanego dla Muzeum Powstania Warszawskiego. Klip wyreżyserowała Monika Brodka, czołowa polska artystka, która wprowadziła nowoczesny akcent do klasycznej piosenki z lat 60. Projekt wyprodukowany przez Papaya Films powstał dla upamiętnienia 80. rocznicy Powstania Warszawskiego we współpracy z Muzeum Powstania Warszawskiego.

Link: <https://www.youtube.com/watch?v=53fytVsLCJ0>



SPOTKANIE Z WARSZAWĄ | MONIKA BRODKA X MUZEUM POWSTANIA WARSZAWSKIEGO

- **XTB – Tu Pracują Twoje pieniądze**

Studio Soundly by Platige odpowiedzialne było za produkcję dźwięku do spotów zrealizowanych dla europejskiego domu maklerskiego XTB. Nowym ambasadorem marki jest legendarny piłkarz Zlatan Ibrahimović. Za koncepcję kampanii z udziałem Zlatana Ibrahimovicia odpowiada agencja kreatywna McCann, a za produkcję studio produkcyjne Dobro.

Link: [www.youtube.com/watch?v=xOW24ZOkrng](http://www.youtube.com/watch?v=xOW24ZOkrng)



**XTB** | TU PRACUJĄ TWOJE PIENIĄDZE

## GLÓWNE REALIZACJE PLATIGE IMAGE S.A. - DZIAŁ PLATIGE EVENTS / BROADCAST

- **Polsat Sport | Oprawa wizualna Studio**

W ramach współpracy z Polsat Sport, trwającej od 2018 roku, zespół Platige Image S.A. tworzy oprawy wirtualnego studia dla najważniejszych wydarzeń sportowych sezonu. W lipcu 2024 roku, Studio Platige Image podpisało nowy kontrakt, przedłużając współpracę ze stacją telewizyjną na kolejne dwa lata. Realizacje powstają w oparciu o systemy Vizrt. Wykorzystywana w studio technologia pozwala na wyświetlanie grafik nie tylko na imponującym, 24-metrowym videowallu w rozdzielczości 4x4 UHD, ale w przestrzeni całego, 700-metrowego studia, w formie trójwymiarowych obiektów, m.in. na podłodze, stole prowadzących czy suficie. W okresie od czerwca do sierpnia br., zespół Platige Image przygotował dla studia Polsat Sport, kompleksową oprawę wizualną Letnich Igrzysk Olimpijskich w Paryżu.

- **EFNI. Europejskie Forum Nowych Idei**

Zespół Platige Image po raz szósty był odpowiedzialny za całościową produkcję wydarzenia Europejskie Forum Nowych Idei, które odbywało się w dniach 16-18 października 2024 roku w Hotelu Radisson Blu w Sopocie. Organizatorem forum jest Konfederacja Lewiatan. Zadaniem Studia Platige Image było stworzenie oprawy dla paneli dyskusyjnych oraz imprez towarzyszących konferencji w tym roku. Studio Platige Image zaprojektowało i wraz z podwykonawcami wykonało scenografię wszystkich sal oraz przestrzeni w których odbywało się wydarzenie. Zespół Platige Events zadbał również o oświetlenie i multimedia, oraz zapewnił obsługę tłumaczy, hostess i hostów w trakcie konferencji.

- **Musical *Pilot i Mały Książę***

Zespół Platige Image odpowiadał za realizację innowacyjnego cyber musicalu od produkcji show przez przygotowanie animowanych wizualizacji, na potrzeby spektaklu przygotowano ponad 90 minut materiału CGI. Musical jest opowieścią o życiu autora *Małego Księcia* oraz o powstaniu jednej z najpiękniejszych ksiązek o dorastaniu, która podbiła serca czytelników na całym świecie. Immersyjne doświadczenie spektaklu, dopełniają przygotowane przez Studio Platige Image animacje 3D wyświetlane na wielkoformatowych ekranach LED. W realizację spektaklu zaangażowane były również działy Reklamy i Entertainmentu. Światowa premiera odbyła się 5 października br. w Mieście Ogrodów w Katowicach.

Link: [www.youtube.com/watch?v=sVtAP3y4Osk](https://www.youtube.com/watch?v=sVtAP3y4Osk)



PILOT | MAŁY KSIĄŻE MUSICAL

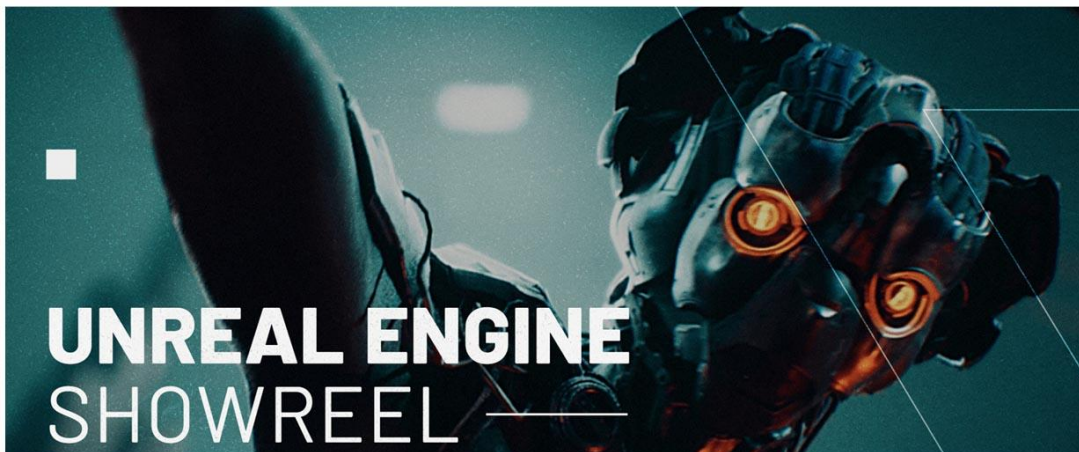
### 5.1.3 Działania marketingowe, sukcesy i nagrody, publikacje w mediach dotyczące Grupy Platige Image

#### 1. DZIAŁANIA MARKETINGOWE

Studio Platige Image stworzyło montaż, które pokazują zróżnicowane portfolio i wszechstronne umiejętności zespołu. Celem tych materiałów jest zwiększenie świadomości marki oraz wsparcie działań sprzedażowych, prezentując potencjalnym klientom szeroki zakres realizacji i kompetencji, jakie oferuje Studio.

- **Unreal Engine Showreel**

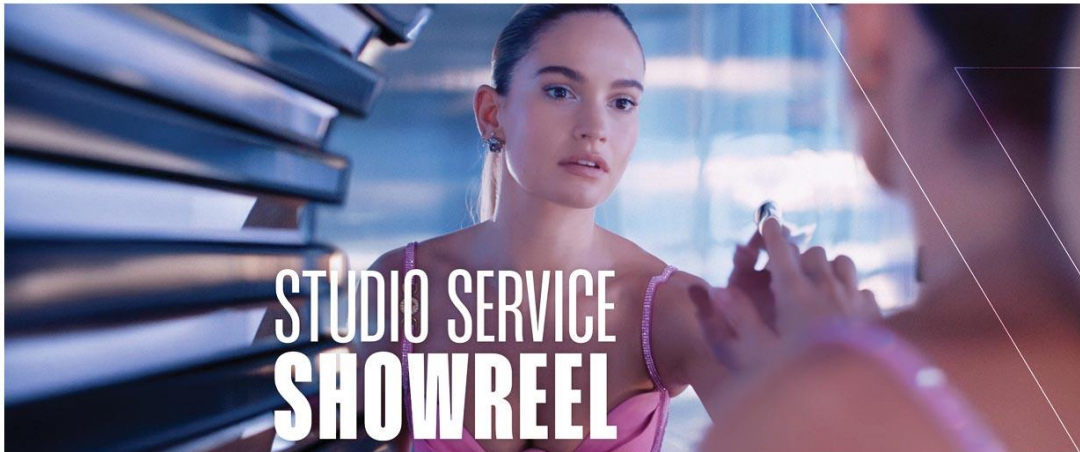
Link: [\\_www.youtube.com/watch?v=Auyvtoz28UI](https://www.youtube.com/watch?v=Auyvtoz28UI)



UNREAL ENGINE SHOWREEL

- **Studio Service Showreel**

Link: [www.youtube.com/watch?v=ChMx1XP2J1A](https://www.youtube.com/watch?v=ChMx1XP2J1A)



**STUDIO SERVICE** SHOWREEL

- **Commercial Showreel**

Link: [youtu.be/i3E3JzukNfl](https://youtu.be/i3E3JzukNfl)



**COMMERCIAL** SHOWREEL

- **We are Platige Showreel**

Link: [www.youtube.com/watch?v=akXFMMmG\\_xo](https://www.youtube.com/watch?v=akXFMMmG_xo)



**WE ARE PLATIGE** SHOWREEL

## 2. SUKCESY I NAGRODY

- **KTR Klub Twórców Reklamy**

Studio Platige Image otrzymało trzy nagrody w prestiżowym konkursie reklamowym. Wyróżniono animowane zwiastuny do gier: *Call of Duty: Zombies Cinematic Trailer* otrzymał złoty miecz w kategorii Craft/Video Animacja oraz srebrny za Post-production Excellence, *Exoborne Announcement Trailer*, zdobyło srebro za Production Excellence.

- **AEAF Festival**

Animowany zwiastun zapowiadający grę *Exoborne* otrzymał nagrodę na prestiżowym festiwalu w AEAF. Międzynarodowy konkurs odbywa się w Australii. Projekt przygotowany przez Studio Platige Image w reżyserii Bartłomieja Kika znalazł się w konkursie w kategorii Game Trailers i otrzymał Special Merit Award.

- **The Best Annual Report 2023**

Spółka Platige Image S.A. została nagrodzona aż dwoma wyróżnieniami podczas Gali The Best Annual Report 2023. *Sprawozdanie finansowe* oraz *Sprawozdanie z działalności* Spółki Platige Image otrzymały wyróżnienia w konkursie dla spółek giełdowych notowanych na rynku NewConnect za rok 2023. *Sprawozdanie finansowe* sporządzone przez Spółkę zostało docenione już po raz drugi. Celem organizowanego od blisko dwóch dekad przez Instytut Rachunkowości i Podatków wydarzenia, jest promowanie raportów rocznych o największej wartości użytkowej dla akcjonariuszy i inwestorów.

## 3. WYWIADY I WYDARZENIA Z UDZIAŁEM PRZEDSTAWICIELI STUDIA PLATIGE IMAGE S.A.

- **Promised Land Art Festival.** Zespół Platige Image pojawił się na konferencji organizowanej przez CD Projekt Red. **Marek Gajowski** (Head of CG) oraz **Jakub Bogacki** (Unreal Engine Lead) przygotowali wyjątkową prezentację, case-study projektu *Lil' Ruby: The Short Film*. W trakcie wykładu opowiedzieli o roli silnika czasu rzeczywistego w procesie twórczym oraz efektywności wykorzystania nowych narzędzi w produkcji filmowej. **Zoltan Cseri** (Unreal Engine Developer) opowiedział o aspektach technologicznych i różnicach pomiędzy klasyczną produkcją CGI, a projektem realizowanym na silniku czasu rzeczywistego.
- **External Development Summit XDS.** Studio Platige Image było obecne na międzynarodowej konferencji w Vancouver w Kanadzie. **Piotr Prokop** (Global Business Development Director) reprezentował Studio na spotkaniach z potencjalnymi klientami i kontrahentami.
- **World Visualization Festival.** **Kacper Bartnik**, Unreal Engine Artists przygotował przekrojową prezentację o wykorzystaniu silnika czasu rzeczywistego w produkcjach filmowych oraz o samym procesie produkcji z perspektywy Studia Platige Image.
- **Unreal Fest Seattle.** Studio Platige Image było obecne na największym wydarzeniu organizowanym przez Epic Games. **Zoltan Cseri** (Unreal Engine Developer) opowiedział o technologicznych aspektach i różnicach pomiędzy klasyczną produkcją CGI, a projektem realizowanym na silniku czasu rzeczywistego.
- **Interia Gry.** Na newsowej platformie Interia, ukazały się dwa wywiady z zespołem Platige Image. Wywiad z **Mateuszem Tokarzem** (Head of CG) o wykorzystaniu nowych technologii w produkcji i postprodukcji, oraz o technologii i studio motion capture Platige Image.

## 4. PUBLIKACJE W MEDIACH

Działania PR w trzecim kwartale 2024 roku koncentrowały się przede wszystkim na przygotowaniu i dystrybucji informacji prasowych do mediów krajowych, które dotyczyły promocji projektów podejmowanych i zrealizowanych przez Spółkę Platige Image. W tym okresie przygotowano i wysłano trzy informacje prasowe, które przyczyniły się do zwiększenia rozpoznawalności marki. W lipcu ogłoszono, że Spółka Platige Image we współpracy z Agencją 2012 będzie odpowiedzialna za nową odsłonę kampanii *W Środowisku Pracuj.pl*. W tym samym miesiącu miała miejsce premiera serialu *Time Bandits*, produkowanego przez AppleTV+ i Paramount, do którego Studio Platige Image współtworzył efekty wizualne. Natomiast w sierpniu zaprezentowano zwiastun CGI dla Esports World Cup, gdzie Studio Platige Image odpowiadało za całą produkcję – od scenariusza, przez styl animacji, aż po realizację CGI.

Oprócz informacji prasowych, działania komunikacyjne w trzecim kwartale 2024 roku obejmowały także komunikację odnośnie premiery cybermusicalu *Pilot i Mały Książę. Historia Antoine’a de Saint-Exupéry’ego i Małego Księcia* w Katowickim Mieście Ogrodów, do którego Studio Platige Image przygotowało efekty wizualne. Od strony Studia za projekt odpowiadał Piotr Sikora, który jest dyrektorem artystycznym tego przedsięwzięcia.

W okresie od 1 lipca do 30 września 2024 roku ukazały się łącznie 536 wzmianki o Studio Platige Image (411 w Internecie, 10 w prasie drukowanej oraz 115 w mediach społecznościowych), w tym 59 publikacji informacji prasowych. Według PSMM (Press-Service Monitoring Mediów Sp. z o.o.), wartość ekwiwalentu reklamowego (AVE) wyniosła 1 381 706 zł. Zasięg tych publikacji oszacowano na 148 134 587 potencjalnych odbiorców, a siłę dotarcia (impact) na 4 207 214. Dane te nie uwzględniają publikacji w mediach zagranicznych.

### 5.1.4 Wybrane zdarzenia po dniu bilansowym jakie miały miejsce w Spółce Platige Image S.A. i Grupie Kapitałowej Platige Image

Do dnia publikacji niniejszego raportu kwartalnego nie wystąpiły istotne zdarzenia jakie miałyby miejsce po dniu bilansowym i dotyczyły Spółki lub Grupy Kapitałowej Platige Image.

## 5.2 Omówienie wyników finansowych Spółki i Grupy Kapitałowej Platige Image oraz czynników i zdarzeń, które miały istotny na nie wpływ

### 5.2.1 Omówienie skonsolidowanych wyników finansowych Grupy Platige Image

#### Przychody

##### Kwartalnie w okresie od 1 lipca do 30 września 2024 roku

W trzecim kwartale 2024 roku Grupa Kapitałowa Platige Image zrealizowała łączne przychody ze sprzedaży w wysokości 34,4 mln zł, które były niższe o 4,0 mln zł, tj. o 10,4% w stosunku do przychodów jakie Grupa wygenerowała w trzecim kwartale roku ubiegłego.

Niższe przychody w stosunku do trzeciego kwartału ubiegłego roku to głównie wynik niższej sprzedaży odnotowanej w Spółce Platige Image S.A. (7,8 mln zł mniej), do której w znacznym stopniu przyczyniły się niższe przychody ze sprzedaży cinematyków i VFX’ów realizowanych przez dział Platige Animation oraz niższe przychody z reklam i projektów realizowanych przez dział Platige Commercials. Niższe przychody odnotowała także spółka Platige USA LLC z działalności prowadzonej w Stanach Zjednoczonych Ameryki. Spadek przychodów był

konsekwencją utrzymanego zastoju projektowego jaki miał miejsce w konsekwencji wcześniejszych strajków branżowych.

Pozytywny wpływ na przychody Grupy Kapitałowej miały wyższe przychody z reklam realizowanych przez dom produkcyjny Dobro a także przychody jakie zostały odnotowane w spółce Platige Service Sp. z o.o. Sp. k. z tytułu realizacji cybbermusicalu *Pilot i Mały Książę*.

Spółka Platige Image S.A. w ramach dostępnego bankowego limitu skarbowego na produkty ograniczające ryzyko walutowe, zawiera transakcje zabezpieczające ograniczające ryzyko spadku przychodów realizowanych w walucie USD.

#### **Narastająco w okresie od 1 stycznia do 30 września 2024 roku**

Narastająco, w okresie od 1 stycznia do 30 września 2024 roku Grupa Kapitałowa Platige Image zrealizowała łączne przychody ze sprzedaży w wysokości 98,5 mln zł, które były niższe o 13,2 mln zł, tj. o 11,8% w stosunku do analogicznego okresu roku ubiegłego. Spadek przychodów narastająco to negatywny efekt zmniejszenia dynamiki realizowanych projektów branżowych po długotrwałych strajkach aktorów w Stanach Zjednoczonych Ameryki.

Niższe przychody w omawianym okresie br. to efekt niższej sprzedaży jaką Grupa Kapitałowa wygenerowała w drugim i trzecim kwartale.

#### **Koszty działalności operacyjnej i marża na sprzedaży**

##### **Kwartalnie w okresie od 1 lipca do 30 września 2024 roku**

W trzecim kwartale 2024 roku Grupa Platige Image odnotowała stratę na sprzedaży, która wyniosła 2,0 mln zł, w stosunku do zysku na sprzedaży wypracowanego przez Grupę w trzecim kwartale 2023 roku, który wyniósł 3,4 mln zł.

Suma kosztów operacyjnych w omawianym okresie wyniosła 36,4 mln zł i była wyższa od kosztów trzeciego kwartału roku ubiegłego o 3,8%, tj. o 1,3 mln zł. Do wzrostu kosztów przyczyniły się wyższe koszty odnotowane w domu produkcyjnym Dobro oraz koszty poniesione przez spółkę Platige Service Sp. z o.o. Sp. k. w związku z realizacją musicalu *Pilot i Mały Książę*. Niższe koszty odnotowała Spółka Platige Image S.A. oraz amerykańska spółka Platige USA LLC.

Największa pozycja kosztowa, czyli usługi obce wyniosły 25,6 mln zł i wzrosły o 4,7 mln zł, tj. o 22,4% w porównaniu do kosztów poniesionych w trzecim kwartale 2023 roku. Do wzrostu tej pozycji kosztowej w głównej mierze przyczyniły się wyższe koszty związane z realizacją reklam przez dom produkcyjny Dobro oraz koszty poniesione z tytułu realizacji musicalu *Pilot i Mały Książę* przez spółkę Platige Service Sp. z o.o. Sp. k.

Koszty wynagrodzeń wyniosły 7,1 mln zł i były o 3,4 mln zł, tj. o 32,7% niższe od kosztów odnotowanych przez Grupę Platige Image w trzecim kwartale 2023 roku. Niższe koszty wynagrodzeń to głównie efekt niższych kosztów odnotowanych w Spółce Platige Image S.A., w konsekwencji zapowiadanego wcześniej i nadal trwającego efektywnego dopasowywania zespołów produkcyjnych do aktualnej sytuacji rynkowej.

W ujęciu względnym, w odniesieniu do sprzedaży (czyli jako procent sprzedaży) koszty operacyjne Grupy Platige Image wzrosły z 91% do 106% sprzedaży. Relatywnie do sprzedaży większość kategorii (poza wynagrodzeniami, które spadły z 27% do 21%) wzrosła (m.in. usługi obce) lub utrzymała się na poziomie trzeciego kwartału roku ubiegłego.

Udział kosztów usług obcych i wynagrodzeń w sprzedaży razem wzrósł z 82% w trzecim kwartale roku ubiegłego do 95% w omawianym kwartale roku bieżącego. Udział usług obcych wzrósł z 54% do 74% sprzedaży w trzecim kwartale 2024 roku, natomiast udział kosztów wynagrodzeń w sprzedaży spadł z 27% do 21% w trzecim kwartale 2024 roku.

Powyższe wyliczenia zaprezentowano w poniższej tabeli (w tys. zł):

	01.07.2024- 30.09.2024	% sprzedaży	01.07.2023- 30.09.2023	% sprzedaży	zmiana nominalna	% zmiana
<b>B Koszty działalności operacyjnej</b>	<b>36 423</b>	<b>106%</b>	<b>35 095</b>	<b>91%</b>	<b>1 328</b>	<b>4%</b>
I. Amortyzacja	1 497	4%	1 495	4%	2	0%
II. Zużycie materiałów i energii	1 104	3%	842	2%	262	31%
III. Usługi obce	25 608	74%	20 917	54%	4 691	22%
IV. Podatki i opłaty	267	1%	111	0,3%	156	140%
V. Wynagrodzenia	7 085	21%	10 532	27%	(3 447)	(33%)
VI. Ubezpieczenia społ. i inne świadczenia	554	2%	638	2%	(84)	(13%)
VII. Pozostałe koszty rodzajowe	308	1%	560	1%	(252)	(45%)
VIII. Wartość sprzedanych tow. i mat.	-	-	-	-	-	-
<b>C. Zysk (strata) ze sprzedaży (A-B)</b>	<b>(1 975)</b>	<b>(6%)</b>	<b>3 352</b>	<b>9%</b>	<b>(5 327)</b>	<b>-</b>

#### Narastająco w okresie od 1 stycznia do 30 września 2024 roku

Narastająco, w okresie od 1 stycznia do 30 września 2024 roku Grupa Platige Image wygenerowała stratę na sprzedaży w wysokości 7,4 mln zł w stosunku do 5,8 mln zł zysku na sprzedaży jaki Grupa wypracowała w analogicznym okresie roku ubiegłego.

Suma kosztów operacyjnych w okresie od 1 stycznia do 30 września 2024 roku wyniosła 105,9 mln zł i pomimo znacznego spadku przychodów (13,2 mln zł mniej) utrzymała się na poziomie analogicznego okresu roku ubiegłego (wzrost o 0,1 mln zł).

Największa pozycja kosztowa, czyli usługi obce, w okresie od 1 stycznia do 30 września 2024 roku wyniosła 65,7 mln zł i była o 1,4 mln zł, tj. o 2,2% wyższa od usług obcych odnotowanych w analogiczny okresie roku ubiegłego. Do wzrostu kosztów w ramach tej pozycji kosztowej w głównej mierze przyczyniły się wyższe koszty realizacji projektów w domu produkcyjnym Dobro w trzecim kwartale oraz koszty realizacji cybermusicalu *Pilot i Mały Książę* ujęte w spółce Platige Service Sp. z o.o. Sp. k. Niższe były natomiast koszty poniesione przez amerykańską spółkę Platige USA LLC, na co niewątpliwie miały wpływ zastoje branżowe w USA.

Koszty wynagrodzeń w okresie od 1 stycznia do 30 września 2024 roku wyniosły 29,0 mln zł i były o 1,7 mln zł, tj. 5,7% niższe od kosztów odnotowanych na tej pozycji w analogicznym okresie roku ubiegłego. Spadek ten w głównej mierze jest wynikiem niższych kosztów odnotowanych w trzecim kwartale w Spółce Platige Image S.A.

W ujęciu względnym w odniesieniu do sprzedaży (czyli jako procent sprzedaży) koszty wzrosły z poziomu 97% w okresie od 1 stycznia do 30 września 2023 roku do poziomu 108% sprzedaży w okresie od 1 stycznia do 30 września 2024 roku. Relatywnie do sprzedaży wszystkie kategorie kosztowe były wyższe (m.in. koszty usług obcych i wynagrodzeń), bądź utrzymały się na porównywalnym poziomie. Koszty wynagrodzeń wzrosły z poziomu 28% do 29% sprzedaży, natomiast koszty usług obcych wzrosły z 58% do 67%.

Powyższe wyliczenia zaprezentowano w tabeli poniżej (w tys. zł):

	01.01.2024- 30.09.2024	% sprzedaży	01.01.2023- 30.09.2023	% sprzedaży	zmiana nominalna	% zmiana
<b>B Koszty działalności operacyjnej</b>	<b>105 887</b>	<b>108%</b>	<b>105 779</b>	<b>97%</b>	<b>108</b>	<b>0%</b>
I. Amortyzacja	4 894	5%	4 390	4%	504	11%
II. Zużycie materiałów i energii	2 762	3%	2 547	2%	215	8%
III. Usługi obce	65 727	67%	64 308	58%	1 419	2%
IV. Podatki i opłaty	809	1%	621	1%	188	30%
V. Wynagrodzenia	29 009	29%	30 750	28%	(1 741)	(6%)
VI. Ubezpieczenia społeczne i inne świadczenia	1 881	2%	1 977	2%	(96)	(5%)
VII. Pozostałe koszty rodzajowe	805	1%	1 186	1%	(381)	(32%)
VIII. Wartość sprzedanych towarów i materiałów	-	-	-	-	-	-
<b>C. Zysk (strata) ze sprzedaży (A-B)</b>	<b>(7 423)</b>	<b>(8%)</b>	<b>5 837</b>	<b>5%</b>	<b>(13 260)</b>	<b>-</b>



## Pozostałe przychody i koszty operacyjne

W trzecim kwartale 2024 roku Grupa Platige Image odnotowała ujemne saldo pozostałych przychodów i kosztów operacyjnych, które wyniosło 0,3 mln zł i było o 1,4 mln zł niższe od dodatniego salda jakie Grupa Kapitałowa odnotowała w roku ubiegłym, a które wyniosło 1,1 mln zł. Niższe saldo bieżącego okresu to głównie efekt ujętej w 2023 roku w Spółce Platige Image S.A. korekty wysokości opłat za wieczyste użytkowanie gruntu za lata 2018-2022 w konsekwencji pozytywnego wyroku Sądu Okręgowego w Warszawie jaki Spółka otrzymała w następstwie powództwa Platige Image S.A. przeciwko Skarbowi Państwa w sprawie ustalenia wysokości opłaty z tytułu wieczystego użytkowania. Ujemne saldo bieżącego kwartału to wynik ujemnego salda jaki odnotowano w Spółce Platige Image, w konsekwencji likwidacji środków trwałych w obcych inwestycjach (efekt zakończenia umowy wynajmu dodatkowej powierzchni biurowej w Dantex'ie) oraz efekt dokonanych odpisów na należności (0,2 mln zł).

Narastająco, w okresie od 1 stycznia do 30 września 2024 roku, w konsekwencji trzeciego kwartału, Grupa Platige Image odnotowała ujemne saldo pozostałych przychodów i kosztów operacyjnych, które wyniosło minus 0,2 mln zł. Saldo to było o 2,3 mln zł niższe od dodatniego salda odnotowanego w analogicznym okresie roku ubiegłego. Na spadek ten w głównej mierze wpływ miały zdarzenia ujęte w roku ubiegłym w Spółce Platige Image S.A.: częściowe rozwiązanie przez Spółkę Platige Image S.A. w pierwszym kwartale 2023 roku wartości rezerwy utworzonej na zobowiązania wynikające z produkcji filmowej i wykazanej przez Spółkę w *Jednostkowym Raporcie Rocznym za 2018 rok* (w nocy 25) oraz korekta wysokości opłat za wieczyste użytkowanie gruntu za lata 2018-2022 w konsekwencji pozytywnego wyroku Sądu Okręgowego w Warszawie, jaka miała miejsce w trzecim kwartale 2023 roku.

## Zysk EBITDA

### Kwartalnie w okresie od 1 lipca do 30 września 2024 roku

W trzecim kwartale 2024 roku Grupa Platige Image odnotowała stratę EBITDA w wysokości 0,8 mln zł, podczas gdy w trzecim kwartale 2023 roku Grupa wygenerowała zysk EBITDA w wysokości 5,9 mln zł. Marża EBITDA była o 17,8 pkt% niższa i wyniosła minus 2,4%.

### Narastająco w okresie od 1 stycznia do 30 września 2024 roku

Narastająco, w okresie od 1 stycznia do 30 września 2024 roku Grupa Platige Image odnotowała stratę EBITDA w wysokości 2,7 mln zł, z marżą EBITDA na poziomie minus 2,8%. Wynik EBITDA był o 15,1 mln zł niższy w stosunku do analogicznego okresu ubiegłego roku, gdzie EBITDA wyniosła 12,3 mln zł, a jej marża była na poziomie 11,1%.

## Przychody i koszty finansowe

### Kwartalnie w okresie od 1 lipca do 30 września 2024 roku

W trzecim kwartale 2024 roku Grupa Platige Image wykazała dodatnie saldo przychodów i kosztów finansowych, które wyniosło 0,8 mln zł i było o 1,2 mln zł wyższe od ujemnego salda trzeciego kwartału 2023 roku, które było na poziomie 0,4 mln zł. Na dodatnie saldo bieżącego okresu w głównej mierze złożyło się dodatnie saldo różnic kursowych pomniejszone o koszty odsetek od leasingów i kredytów w wysokości 0,5 mln zł.

### Narastająco w okresie od 1 stycznia do 30 września 2024 roku

Narastająco, w okresie od 1 stycznia do 30 września 2024 roku, analogicznie jak w roku ubiegłym, Grupa Kapitałowa Platige Image wygenerowała ujemne saldo z działalności finansowej, które wyniosło 0,4 mln zł i było o 0,5 mln zł niższe od ujemnego salda wygenerowane w analogicznym okresie roku ubiegłego. Na ujemne saldo

omawianego okresu złożyły się głównie koszty odsetek od leasingów i kredytów w wysokości 1,2 mln zł pomniejszone o saldo dodatnich różnic kursowych w wysokości 0,8 mln zł.

## **Podatek dochodowy**

W okresie od 1 stycznia do 30 września 2024 roku Grupa Platige Image wykazała ujemny podatek dochodowy w wysokości 1,4 mln zł, co było konsekwencją ujemnego podatku dochodowego wykazanego przez Spółkę Platige Image S.A. w następstwie aktywa na podatek odroczonego będącego wynikiem rozpoznanej w bieżącym okresie straty podatkowej.

## **Zysk netto**

### **Kwartalnie w okresie od 1 lipca do 30 września 2024 roku**

W trzecim kwartale 2024 roku Grupa Platige Image wykazała stratę netto w wysokości 1,3 mln zł, w stosunku do zysku netto wypracowanego w analogicznym kwartale roku ubiegłego, który wyniósł 2,8 mln zł. Niższy o 4,1 mln zł wynik netto to efekt niższego o 6,7 mln zł wyniku z działalności operacyjnej przy wyższym o 1,2 mln zł wyniku z działalności finansowej i niższym o 1,1 mln zł podatku dochodowym.

### **Narastająco w okresie od 1 stycznia do 30 września 2024 roku**

Narastająco, w okresie od 1 stycznia do 30 września 2024 roku, Grupa Platige Image odnotowała stratę netto w wysokości 6,6 mln zł. Wynik ten był o 11,8 mln zł niższy od wyniku netto jaki Grupa Platige Image wypracowała w analogicznym okresie 2023 roku, na co złożył się przede wszystkim niższy o 15,6 mln zł wynik na działalności operacyjnej. Zostało to nieco zrównoważone poprzez niższy o 2,7 mln zł podatek dochodowy, niższe o 0,6 mln zł zyski mniejszości (gorszy wynik amerykańskiej spółki Platige USA LLC) oraz wyższy o 1,2 mln zł wynik na działalności finansowej.

## **Bilans, wybrane pozycje**

### **Wartości niematerialne i prawne**

Na dzień 30 września 2024 roku wartości niematerialne i prawne Grupy Platige Image wyniosły 1,6 mln zł i były niższe o 1,4 mln zł od stanu na dzień 30 września 2023 roku. Spadek ten w głównej mierze jest efektem amortyzacji oddanych do użytkowania w 2022 roku narzędzi R&D powstałych jako wynik wewnętrznych prac rozwojowych Spółki Platige Image S.A.

### **Rzeczowe aktywa trwałe**

Na dzień 30 września 2024 roku rzeczowe aktywa trwałe Grupy Platige Image wynosiły 28,4 mln zł i były o 2,2 mln zł niższe od stanu z dnia 30 września 2023 roku, głównie w wyniku amortyzacji aktywów trwałych w Spółce Platige Image S.A., w szczególności maszyn i urządzeń technologicznych.

### **Długoterminowe rozliczenia międzyokresowe**

Na dzień 30 września 2024 roku długoterminowe rozliczenia międzyokresowe Grupy Platige Image wynosiły 10,0 mln zł i były o 4,1 mln zł wyższe od stanu z 30 września 2023 roku. Wzrost ten jest głównie efektem wyższych o 2,7 mln zł rezerw na aktywo podatkowe, w szczególności związanych w Spółce Platige Image oraz nakładów poniesionych na projekty rozwojowe R&D realizowane przez Spółkę.

## Zapasy

Na dzień 30 września 2024 roku zapasy w Grupie Platige Image wyniosły 6,8 mln zł i były o 3,9 mln zł wyższe od stanu zapasów z dnia 30 września 2023 roku. Wzrost ten przede wszystkim odnotowany został w spółce PJ Games Sp. z o.o. w związku z produkcją gry. Wyższa o 1,4 mln zł była także pozycja zaliczek na dostawy.

## Należności krótkoterminowe

Na dzień 30 września 2024 roku należności krótkoterminowe Grupy Platige Image wynosiły 18,6 mln zł i były na porównywalnym poziomie ze stanem z 30 września 2023 roku (spadek o 0,7 mln zł).

## Środki pieniężne i inne aktywa pieniężne

Na dzień 30 września 2024 roku Grupa odnotowała saldo gotówki w wysokości 4,6 mln zł, które było o 0,3 mln zł wyższe od stanu na dzień 30 września 2023 roku i o 1,6 mln zł od stanu na dzień 31 grudnia 2023 roku.

## Zobowiązania długoterminowe

Na dzień 30 września 2024 roku zobowiązania długoterminowe Grupy Platige Image, na które składają się zobowiązania z tytułu kredytów bankowych i leasingów wyniosły 3,8 mln zł i były o 0,7 mln zł niższe od stanu z dnia 30 września 2023 roku, na co wpływ miał spadek wartości kredytów i pożyczek o 0,5 mln zł w konsekwencji reklasyfikacji zobowiązań długoterminowych na krótkoterminowe oraz niższe o 0,2 mln zł zobowiązania związane z leasingiem. W stosunku do stanu z 31 grudnia 2023 roku zobowiązania długoterminowe spadły o 2,7 mln zł, co było głównie efektem spadku zobowiązań leasingowych o 2,3 mln zł związanego z reklasyfikacją zobowiązań długoterminowych na zobowiązania krótkoterminowe.

## Zobowiązania krótkoterminowe

Na dzień 30 września 2024 roku zobowiązania krótkoterminowe Grupy Platige Image wyniosły 39,2 mln zł i były o 15,9 mln zł wyższe od stanu z 30 września 2023 roku, na co w głównej mierze złożyły się wyższe o 13,1 mln zł zobowiązania związane z kredytami, pożyczkami i leasingiem odnotowane w szczególności w Spółce Platige Image S.A. oraz wyższe o 5,0 mln zł zobowiązania handlowe. Niższa była natomiast pozycja zobowiązań z tytułu wynagrodzeń (1,2 mln zł mniej) oraz podatków, ceł i ubezpieczeń społecznych (0,9 mln zł mniej).

W stosunku do stanu z 31 grudnia 2023 roku, wynoszącego 31,6 mln zł, zobowiązania krótkoterminowe zwiększyły się o 7,6 mln zł. Wzrost ten jest głównie wynikiem wzrostu o 7,2 mln zł krótkoterminowego zadłużenia z tytułu kredytów bankowych i pożyczek oraz wyższych o 3,1 mln zł zobowiązań z tytułu dostaw i usług przy niższych o 1,5 mln zł zobowiązaniach z tytułu wynagrodzeń i niższych o 1,3 mln zł zobowiązaniach z tytułu podatków, ceł i ubezpieczeń społecznych.

## Cash Flow, wybrane pozycje

### Przepływy pieniężne netto z działalności operacyjnej

#### Kwartalnie w okresie od 1 lipca do 30 września 2024 roku

Przepływy z działalności operacyjnej Grupy Kapitałowej Platige Image w trzecim kwartale 2024 roku, analogicznie jak w trzecim kwartale 2023 roku były dodatnie i wyniosły 1,0 mln zł w stosunku do 6,5 mln zł przepływów jakie Grupa wygenerowała w roku ubiegłym.

Na dodatnie przepływy bieżącego okresu złożyła się przede wszystkim dodatnia zmiana kapitału obrotowego, która wyniosła 0,4 mln zł, dodatnia zmiana rezerw (0,9 mln zł), przy stracie EBITDA w wysokości 0,8 mln zł.

### **Narastająco w okresie od 1 stycznia do 30 września 2024 roku**

Przepływy z działalności operacyjnej Grupy Kapitałowej Platige Image w okresie od 1 stycznia do 30 września 2024 roku były ujemne i wyniosły 0,5 mln zł w porównaniu z dodatnimi przepływami wygenerowanymi przez Grupę w analogicznym okresie roku ubiegłego, kiedy wynosiły 8,5 mln zł.

Na ujemne przepływy bieżącego okresu złożyła się przede wszystkim strata EBITDA w wysokości 2,7 mln zł.

### **Przepływy pieniężne netto z działalności inwestycyjnej**

#### **Kwartalnie w okresie od 1 lipca do 30 września 2024 roku**

Przepływy z działalności inwestycyjnej Grupy Kapitałowej Platige Image w trzecim kwartale 2024 roku, podobnie jak w trzecim kwartale 2023 roku były ujemne i wyniosły 0,3 mln zł. W trzecim kwartale ubiegłego roku przepływy te wyniosły minus 2,1 mln zł.

Na ujemne przepływy bieżącego kwartału złożyły się przede wszystkim wydatki związane z nabyciem środków trwałych i wartości niematerialnych i prawnych w wysokości 0,3 mln zł nabyte przez Spółkę Platige Image S.A.

#### **Narastająco w okresie od 1 stycznia do 30 września 2024 roku**

Przepływy z działalności inwestycyjnej Grupy Kapitałowej Platige Image w okresie od 1 stycznia do 30 września 2024 roku, podobnie jak w analogicznym okresie roku ubiegłego były ujemne i wyniosły 0,8 mln zł. Na ujemne przepływy bieżącego okresu w głównej mierze złożyły się wydatki związane z nabyciem środków trwałych i wartości niematerialnych i prawnych w wysokości 0,7 mln zł, w szczególności nabyte w Spółce Platige Image S.A.

### **Przepływy pieniężne netto z działalności finansowej**

#### **Kwartalnie w okresie od 1 lipca do 30 września 2024 roku**

Przepływy z działalności finansowej w Grupie Kapitałowej Platige Image w trzecim kwartale 2024 roku były dodatnie i wyniosły 1,2 mln zł, w stosunku do ujemnych przepływów trzeciego kwartału ubiegłego roku, które były na poziomie 4,6 mln zł.

Na dodatnie przepływy bieżącego okresu złożyły się przede wszystkim otrzymane kredyty i pożyczki (netto) w wysokości 2,5 mln zł (w tym kredyt obrotowy w Spółce Platige Image S.A.) oraz spłaty rat leasingowych w wysokości 0,9 mln zł i odsetek od kredytów i leasingów w wysokości 0,5 mln zł.

#### **Narastająco w okresie od 1 stycznia do 30 września 2024 roku**

Przepływy z działalności finansowej w Grupie Kapitałowej Platige Image w okresie od 1 stycznia do 30 września 2024 roku były dodatnie i wyniosły 2,8 mln zł, podczas gdy przepływy te w analogicznym okresie roku ubiegłego były ujemne i wyniosły 8,2 mln zł. Na dodatnie przepływy bieżącego okresu złożyły się przede wszystkim otrzymane kredyty i pożyczki (w tym kredyt obrotowy w Spółce Platige Image S.A.) w wysokości 6,9 mln zł, płatności z tytułu leasingów w wysokości 2,9 mln zł oraz zapłacone odsetki od kredytów i leasingów w wysokości 1,2 mln zł.

## 5.2.2 Omówienie jednostkowych wyników finansowych Spółki Platige Image S.A.

### Przychody

#### Kwartalnie w okresie od 1 lipca do 30 września 2024 roku

Przychody w Spółce Platige Image S.A. w trzecim kwartale 2024 roku wyniosły 19,3 mln zł i były o 7,8 mln zł, tj. o 28,7% niższe od przychodów jakie Spółka osiągnęła w analogicznym kwartale roku ubiegłego.

Największy spadek odnotowały przychody ze sprzedaży cinematików i VFX'ów realizowanych przez dział Platige Animation, na co znaczący wpływ miała niższa skala realizowanych projektów, oraz niższy o prawie 6% średni kurs USD (większość kontraktów realizowanych przez Platige Animation jest w walucie amerykańskiej) w stosunku do trzeciego kwartału 2023 roku. Spółka odnotowała także niższe przychody z reklam i projektów realizowanych przez dział Platige Commercials, na co w głównej mierze miał utrzymany zastój w realizacji projektów na amerykański rynek (konsekwencje długo trwających strajków branżowych).

Pozytywny wpływ na sprzedaż trzeciego kwartału miały wyższe przychody z projektów realizowanych przez działy Platige Entertainment i Platige Events.

#### Narastająco w okresie od 1 stycznia do 30 września 2024 roku

W okresie od 1 stycznia do 30 września 2024 roku przychody w Spółce Platige Image S.A. wyniosły 64,4 mln zł i były o 13,8 mln zł, tj. o 17,7% niższe niż przychody odnotowane w analogicznym okresie ubiegłego roku. Niższe przychody odnotowały wszystkie działalności Spółki, poza działalnością realizowaną przez Platige Events.

Platige Image S.A. w ramach dostępnego bankowego limitu skarbowego na produkty ograniczające ryzyko walutowe, zawiera transakcje ograniczające ryzyko spadku przychodów realizowanych w walucie USD.

### Koszty działalności operacyjnej i marża na sprzedaży

#### Kwartalnie w okresie od 1 lipca do 30 września 2024 roku

W trzecim kwartale bieżącego roku Spółka Platige Image S.A. odnotowała stratę na sprzedaży w wysokości 2,6 mln zł, podczas gdy w analogicznym okresie roku ubiegłego Spółka wypracowała zysk na sprzedaży w wysokości 2,3 mln zł.

Koszty operacyjne w Spółce Platige Image S.A. wyniosły 21,9 mln zł i były o 2,9 mln zł, tj. o 11,6% niższe od kosztów jakie Spółka wygenerowała w trzecim kwartale roku ubiegłego. Na spadek kosztów w głównej mierze złożyły się niższe koszty wynagrodzeń, które wyniosły 5,5 mln zł i były o 3,5 mln zł, tj. o 39,0% niższe niż koszty wynagrodzeń analogicznego okresu roku ubiegłego. Spadek tej pozycji kosztowej jest w głównej mierze wynikiem zapowiadanego przez Spółkę we wcześniejszych okresach efektywnego dopasowywania zespołów produkcyjnych do aktualnej sytuacji rynkowej.

Największa pozycja kosztowa, czyli usługi obce, wyniosły 13,3 mln zł i były o 0,9 mln zł, tj. o 7,2% wyższe od kosztów usług obcych poniesionych w trzecim kwartale 2023 roku. Na wzrost usług obcych największy wpływ miały wyższe koszty usług graficznych związanych z realizacją projektów.

Spółka Platige Image S.A. w roku 2024 prowadzi aktywne działania których celem jest optymalizacja i dostosowanie kosztów do aktualnej sytuacji rynkowej.

W odniesieniu do sprzedaży, czyli jako procent sprzedaży, koszty całkowite wzrosły z 91% do 113% sprzedaży.

## Narastająco w okresie od 1 stycznia do 30 września 2024 roku

W okresie od 1 stycznia do 30 września 2024 roku Spółka Platige Image S.A. wygenerowała stratę na sprzedaży w wysokości 8,4 mln zł w stosunku do zysku na sprzedaży jaki Spółka wypracowała w analogicznym okresie roku ubiegłego, który wyniósł 2,6 mln zł.

Koszty operacyjne Spółki Platige Image S.A. w okresie od 1 stycznia do 30 września 2024 roku wyniosły 72,8 mln zł i były o 2,8 mln zł, tj. o 3,7% niższe od kosztów poniesionych w analogicznym okresie roku ubiegłego. Największy wpływ na spadek kosztów operacyjnych omawianego okresu w stosunku do roku 2023 miały niższe o 2,0 mln zł, tj. o 7,6% koszty wynagrodzeń, które wyniosły 24,6 mln zł oraz usługi obce, które były o 0,9 mln zł, tj. o 2,2% niższe i wyniosły 38,6 mln zł.

Niższe koszty wynagrodzeń to głównie efekt niższych kosztów poniesionych w trzecim kwartale (skutek realizacji wcześniej zapowiadanego przez Spółkę efektywnego dostosowywania zespołów produkcyjnych do aktualnej sytuacji rynkowej).

Na niższe koszty usług obcych omawianego okresu złożyły się przede wszystkim niższe koszty oprogramowania graficznego wykorzystywanego przy realizacji projektów oraz niższe koszty najmu powierzchni biurowej (efekt finansowy zakończenia umowy najmu dotyczącej dodatkowej powierzchni biurowej Dantex).

Wyższe o 0,5 mln zł były natomiast koszty amortyzacji, co było wynikiem zakupionego we wcześniejszych okresach sprzętu technologicznego.

W odniesieniu do sprzedaży, czyli jako procent sprzedaży, koszty operacyjne wzrosły z 97% do 113% sprzedaży, z czego udział największych pozycji kosztowych Spółki, czyli kosztów usług obcych i wynagrodzeń w sprzedaży razem wzrósł z 85% do 98% w bieżącym okresie.

## Pozostałe przychody i koszty operacyjne

Spółka Platige Image S.A. w trzecim kwartale 2024 roku odnotowała ujemne saldo pozostałych przychodów i kosztów operacyjnych, które wyniosło 0,2 mln zł w stosunku do dodatniego salda odnotowanego w analogicznym kwartale roku ubiegłego, które było na poziomie 1,1 mln zł. Dodatkowo saldo ubiegłego okresu to efekt korekty wysokości opłat za wieczyste użytkowanie gruntu za lata 2018-2022 w konsekwencji pozytywnego wyroku Sądu Okręgowego w Warszawie jaki Spółka otrzymała w następstwie powództwa Platige Image S.A. przeciwko Skarbowi Państwa w sprawie ustalenia wysokości opłaty z tytułu wieczystego użytkowania. Ujemne saldo bieżącego kwartału to wynik likwidacji środków trwałych w obcych inwestycjach (efekt zakończenia umowy wynajmu dodatkowej powierzchni biurowej w Dantex'ie).

Narastająco, w okresie od 1 stycznia do 30 września 2024 roku, Spółka odnotowała ujemne saldo pozostałych przychodów i kosztów operacyjnych, które było bliskie zeru i wyniosło 28 tys. zł, w stosunku do dodatniego salda wygenerowanego w analogicznym okresie roku ubiegłego, które wyniosło 1,8 mln zł. Na dodatnie saldo ubiegłego roku złożyło się ujęcie w pierwszym kwartale częściowego rozwiązania wartości rezerwy utworzonej na zobowiązania wynikające z produkcji filmowej i wykazanej przez Spółkę w *Jednostkowym Raporcie Rocznym za 2018 rok* (w nocy 25) oraz korekta wysokości opłat za wieczyste użytkowanie gruntu za lata 2018-2022 jaka miała miejsce w trzecim kwartale.

## Zysk EBITDA

### Kwartalnie w okresie od 1 lipiec do 30 wrzesień 2024 roku

W trzecim kwartale 2024 roku Spółka Platige Image S.A. wygenerowała stratę EBITDA w wys. 1,3 mln zł w stosunku do zysku EBITDA wygenerowanego przez Spółkę w analogicznym okresie roku ubiegłego, który wyniósł 4,9 mln zł.

Marża EBITDA wyniosła minus 6,7% i była o 24,8 pkt% niższa od dodatniej marży EBITDA wygenerowanej przez Spółkę w trzecim kwartale roku ubiegłego, wynoszącej 18,1%.

#### **Narastająco w okresie od 1 stycznia do 30 września 2024 roku**

W okresie od 1 stycznia do 30 września 2024 roku Spółka Platige Image S.A. wygenerowała stratę EBITDA w wysokości 3,6 mln zł, podczas gdy w analogicznym okresie roku ubiegłego Spółka wypracowała zysk EBITDA w wysokości 8,8 mln zł.

W konsekwencji straty EBITDA, marża EBITDA w okresie od 1 stycznia do 30 września 2024 roku była ujemna i wyniosła 5,6%. Marża ta była o 16,9 pkt% niższa od dodatniej marży EBITDA wygenerowanej przez Spółkę w analogicznym okresie roku ubiegłego, wynoszącej 11,3%.

### **Przychody i koszty finansowe**

#### **Kwartalnie w okresie od 1 lipca do 30 września 2024 roku**

W trzecim kwartale 2024 roku Spółka Platige Image S.A. odnotowała dodatnie saldo przychodów i kosztów finansowych, które wyniosło 0,7 mln zł i było o 0,5 mln zł wyższe od dodatniego salda jakie Spółka odnotowała w trzecim kwartale roku ubiegłego. Na wyższe saldo trzeciego kwartału bieżącego roku w głównej mierze miało wpływ wyższe o 0,7 mln zł saldo dodatnich różnic kursowych, pomniejszone o wyższe o 0,2 mln zł koszty odsetek od kredytów i pożyczek oraz leasingu.

#### **Narastająco w okresie od 1 stycznia do 30 września 2024 roku**

W okresie od 1 stycznia do 30 września 2024 roku Spółka Platige Image S.A. odnotowała dodatnie saldo przychodów i kosztów finansowych, które wyniosło 0,1 mln zł i było o 1,2 mln zł niższe względem dodatniego salda ubiegłego roku. Niższe saldo to efekt niższych o 0,9 mln zł dywidend od spółek zależnych oraz wyższych o 0,5 mln zł kosztów odsetek od leasingów i kredytów. Na niższy wynik na działalności finansowej miały także wpływ ujęte w pierwszym kwartale ubiegłego roku przychody z tytułu rozwiązanej odpisu na pożyczki i odsetki (konsekwencja spłaty części pożyczek i odsetek przez spółkę zależną Platige Films Sp. z o.o.) w wysokości 0,4 mln zł, a także wyższe o 0,6 mln zł saldo dodatnich różnic kursowych.

### **Podatek dochodowy**

W trzecim kwartale 2024 roku Spółka Platige Image S.A. wykazała 0,4 mln zł ujemnego podatku dochodowego, który był o 1,1 mln zł niższy od podatku dochodowego wykazanego w analogicznym okresie roku ubiegłego. Na podatek dochodowy omawianego okresu złożyło się aktywo na podatek odroczony będące wynikiem rozpoznanej straty podatkowej.

W okresie od 1 stycznia do 30 września 2024 roku Spółka również wykazała ujemny podatek dochodowy, który wyniósł 1,5 mln zł i był o 2,4 mln zł niższy od podatku dochodowego odnotowanego w analogicznym okresie roku ubiegłego. Znaczną część wykazanego w bieżącym okresie podatku stanowił podatek odroczony, będący wynikiem rozpoznanej przez Spółkę straty podatkowej.

### **Zysk netto**

#### **Kwartalnie w okresie od 1 lipca do 30 września 2024 roku**

W trzecim kwartale 2024 roku Spółka Platige Image S.A. wygenerowała stratę netto w wysokości 1,7 mln zł, podczas gdy w trzecim kwartale 2023 roku Spółka wypracowała 3,0 mln zł zysku netto. Niższy wynik netto to przede wszystkim efekt niższego o 6,2 mln zł zysku z działalności operacyjnej, przy wyższym o 0,5 mln zł zysku z działalności finansowej. Na zmianę tę miał również wpływ niższy o 1,1 mln zł podatek dochodowy.

## **Narastająco w okresie od 1 stycznia do 30 września 2024 roku**

W okresie od 1 stycznia do 30 września 2024 roku Spółka Platige Image S.A. wygenerowała stratę netto w wysokości 6,8 mln zł. Wynik netto omawianego okresu był o 11,7 mln zł niższy od zysku netto wypracowanego przez Spółkę w analogicznym okresie ubiegłego roku. Spadek wyniku netto był konsekwencją niższego o 12,9 mln zł wyniku na działalności operacyjnej oraz niższego o 1,2 mln zł wyniku na działalności finansowej. Gorszy wynik został nieco zrównoważony niższym o 2,4 mln zł podatkiem dochodowym.

Wynik netto omawianego okresu w porównaniu ze skorygowanym o jednorazowe koszty ujęte w 2023 roku (rozwiązany odpis na pożyczki i odsetki udzielone jednej ze spółek zależnych) wynikiem netto Spółki był o 11,3 mln zł niższy.

## **Bilans, wybrane pozycje**

### **Wartości niematerialne i prawne**

Na dzień 30 września 2024 roku wartości niematerialne i prawne Spółki Platige Image S.A. wyniosły 1,6 mln zł i były niższe o 1,4 mln zł od stanu na dzień 30 września 2023 roku. Spadek ten w głównej mierze jest efektem amortyzacji oddanych do użytkowania w trzecim i czwartym kwartale 2022 roku narzędzi R&D powstałych jako wynik wewnętrznych prac rozwojowych Spółki.

### **Rzeczowe aktywa trwałe**

Na dzień 30 września 2024 roku rzeczowe aktywa trwałe Spółki Platige Image S.A. wyniosły 28,2 mln zł i były o 2,2 mln zł niższe od stanu z 30 września 2023 roku. Spadek ten w głównej mierze jest efektem amortyzacji urządzeń technicznych i maszyn, głównie sprzętu IT.

### **Inwestycje długoterminowe**

Na dzień 30 września 2024 roku inwestycje długoterminowe Spółki Platige Image S.A. wyniosły 8,1 mln zł i były wyższe o 4,3 mln zł od stanu na dzień 30 września 2023 roku i wyższe o 1,0 mln zł od stanu na 31 grudnia 2023 roku. Wzrost inwestycji długoterminowych względem 30 września ubiegłego roku jest w głównej mierze wynikiem konsolidacji pożyczek dla spółek powiązanych jaka miała miejsce w czwartym kwartale 2023 roku, w wyniku której nastąpiła reklasyfikacja pożyczek krótkoterminowych na długoterminowe i ich odpisów aktualizujących. Wzrost ten jest także efektem nabycia w czerwcu 2024 roku akcji spółki Image Games S.A. w podwyższonym kapitale spółki o wartości 472 tys. zł. Nabycie to nastąpiło w drodze umorzenia wierzytelności w ww. wartości jakie spółka Image Games S.A. miała względem Spółki Platige Image S.A. z tytułu zobowiązań wynikających z faktur VAT oraz zaciągniętych pożyczek (wraz z odsetkami).

Wzrost względem 31 grudnia 2023 roku, poza konsekwencją nabycia akcji spółki Image Games S.A. w czerwcu 2024 roku, jest także efektem wzrostu pożyczek udzielonych spółce zależnej PJ Games Sp. z o.o. na finansowanie produkcji gry.

### **Długoterminowe rozliczenia międzyokresowe**

Na dzień 30 września 2024 roku długoterminowe rozliczenia międzyokresowe Spółki wyniosły 9,1 mln zł i były o 3,8 mln zł wyższe od stanu z 30 września 2023 roku. Wzrost ten jest głównie efektem wyższych o 2,5 mln zł rezerw na aktywo podatkowe oraz nakładów poniesionych na projekty rozwojowe R&D.



## **Należności krótkoterminowe**

Na dzień 30 września 2024 roku należności krótkoterminowe Spółki Platige Image S.A. wyniosły 16,9 mln zł i były nieznacznie niższe (0,2 mln zł mniej) od stanu na 30 września 2023 roku.

Platige Image S.A. aktywnie monitoruje poziom należności, aby ograniczać ich przeterminowanie i ryzyko nieściągalności. Branża, w której Grupa realizuje największe obroty, charakteryzuje się wydłużonymi terminami płatności i relatywnie niskim ryzykiem nieściągalności należności.

## **Środki pieniężne i inne aktywa pieniężne**

Spółka Platige Image S.A. na dzień 30 września 2024 roku odnotowała 0,1 mln zł na saldzie gotówki, które było o 0,6 mln zł niższe od stanu na dzień 30 września 2023 roku i o 0,3 mln zł niższe od stanu z 31 grudnia 2023 roku.

## **Krótkoterminowe rozliczenia międzyokresowe**

Na dzień 30 września 2024 roku krótkoterminowe rozliczenia międzyokresowe Spółki wyniosły 6,9 mln zł i były o 1,5 mln zł niższe od stanu z 30 września 2023 roku. Spadek ten jest głównie efektem niższego doszacowania przychodów zgodnie ze standardem KSR 3 stosowanym w Spółce do wyceny kontraktów.

## **Kapitał podstawowy**

Na dzień 30 września 2024 roku kapitał podstawowy Spółki Platige Image S.A. pozostał na poziomie stanu z 30 września 2023 roku, gdy wynosił 358 tys. zł.

## **Zobowiązania długoterminowe**

Na dzień 30 września 2024 roku zobowiązania długoterminowe Spółki Platige Image S.A. wyniosły 3,8 mln zł i były o 0,7 mln zł niższe od stanu z 30 września 2023 roku i o 2,7 mln zł niższe od stanu na dzień 31 grudnia 2023 roku. Spadek zobowiązań długoterminowych względem stanu z 30 września 2023 jest w głównej mierze efektem niższych o 0,5 mln zł zobowiązań z tytułu pożyczek i kredytów z powodu reklasyfikacji zobowiązań długoterminowych na krótkoterminowe oraz niższych o 0,2 mln zł zobowiązań związanych z leasingiem. Spadek tej pozycji względem 31 grudnia 2023 roku to efekt reklasyfikacji zobowiązań długoterminowych leasingowych na krótkoterminowe w wysokości 2,3 mln zł i reklasyfikacji zobowiązań kredytowych w wysokości 0,3 mln zł.

## **Zobowiązania krótkoterminowe**

Na dzień 30 września 2024 roku zobowiązania krótkoterminowe Spółki Platige Image S.A. wyniosły 32,3 mln zł i były wyższe od stanu z dnia 30 września 2023 roku o 12,3 mln zł. Względem stanu z 31 grudnia 2023 roku zobowiązania te były wyższe o 4,9 mln zł. Na wzrost zobowiązań krótkoterminowych względem stanu z 30 września 2023 roku złożyły się wyższe o 13,1 mln zł zobowiązania z tytułu kredytów, pożyczek i leasingu oraz o 1,6 mln zł wyższe zobowiązania handlowe, przy niższych o 1,2 mln zł zobowiązaniach z tytułu wynagrodzeń i o 1,0 mln zł niższych zobowiązaniach z tytułu podatków, ceł i ubezpieczeń społecznych.

## **Rozliczenia międzyokresowe**

Na dzień 30 września 2024 roku rozliczenia międzyokresowe Spółki wyniosły 6,2 mln zł i były o 0,5 mln zł niższe od stanu z 30 września 2023 roku. Spadek ten jest głównie efektem niższego doszacowania przychodów zgodnie ze standardem KSR 3 stosowanym w Spółce do wyceny kontraktów.

## **Cash Flow, wybrane pozycje**

### **Przepływy pieniężne netto z działalności operacyjnej**

#### **Kwartalnie w okresie od 1 lipca do 30 września 2024 roku**

Przepływy z działalności operacyjnej w Spółce Platige Image S.A. w trzecim kwartale 2024 roku były ujemne i wyniosły 1,3 mln zł, w stosunku do dodatnich przepływów trzeciego kwartału roku ubiegłego, które wyniosły 6,8 mln zł.

Na ujemne przepływy trzeciego kwartału 2024 roku złożyła się przede wszystkim strata EBITDA w wysokości 1,3 mln zł.

#### **Narastająco w okresie od 1 stycznia do 30 września 2024 roku**

Przepływy z działalności operacyjnej w Spółce Platige Image S.A. w okresie od 1 stycznia do 30 września 2024 roku były ujemne i wyniosły 2,6 mln zł w stosunku do 8,4 mln zł dodatnich przepływów w analogicznym okresie roku 2023.

Na ujemne przepływy omawianego okresu 2024 roku złożyła się w szczególności strata EBITDA w wysokości 3,6 mln zł, przy dodatniej zmianie rezerw (1,0 mln zł).

### **Przepływy pieniężne netto z działalności inwestycyjnej**

#### **Kwartalnie w okresie od 1 lipca do 30 września 2024 roku**

Przepływy z działalności inwestycyjnej w Spółce Platige Image S.A. w trzecim kwartale 2024 roku, podobnie jak w trzecim kwartale 2023 roku, były ujemne i wyniosły 0,1 mln zł. Przepływy w roku ubiegłym wyniosły minus 2,2 mln zł. Ujemne przepływy bieżącego kwartału w głównej mierze to efekt poniesionych wydatków na nabyte aktywa trwałe i wartości niematerialne i prawne, które wyniosły 0,3 mln zł, otrzymanej drugiej raty dywidendy od spółki Dobro (75 tys. zł) oraz zwrotu udzielonych spółkom zależnym pożyczek w wysokości 80 tys. zł.

#### **Narastająco w okresie od 1 stycznia do 30 września 2024 roku**

Przepływy z działalności inwestycyjnej w Spółce Platige Image S.A. w okresie od 1 stycznia do 30 września 2024 roku, podobnie jak w analogicznym okresie roku ubiegłego były ujemne i wyniosły 0,5 mln zł. Przepływy te były o 2,3 mln zł niższe od ujemnych przepływów 2023 roku. Na ujemne przepływy bieżącego okresu złożyły się w głównej mierze wydatki związane z nabyciem środków trwałych i wartości niematerialnych i prawnych w wysokości 0,6 mln zł oraz dywidenda otrzymana od spółki zależnej Dobro.

### **Przepływy pieniężne netto z działalności finansowej**

#### **Kwartalnie w okresie od 1 lipca do 30 września 2024 roku**

Przepływy z działalności finansowej w Spółce Platige Image S.A. w trzecim kwartale 2024 roku były dodatnie i wyniosły 1,2 mln zł, w porównaniu z ujemnymi przepływami trzeciego kwartału ubiegłego roku, które wyniosły minus 4,4 mln zł. Na dodatnie przepływy bieżącego okresu złożyły się przede wszystkim otrzymane kredyty (netto) w wysokości 2,5 mln zł (w tym kredyt obrotowy) pomniejszone o płatności z tytułu leasingu w wysokości 0,9 mln zł, a także spłatę odsetek od kredytów i leasingów w wysokości 0,5 mln zł.

#### **Narastająco w okresie od 1 stycznia do 30 września 2024 roku**

Przepływy z działalności finansowej w Spółce Platige Image S.A. w okresie od 1 stycznia do 30 września 2024 roku były dodatnie i wyniosły 2,9 mln zł, w stosunku do ujemnych przepływów analogicznego okresu roku ubiegłego

wynoszących 7,6 mln zł. Na dodatnie przepływy bieżącego okresu złożyły się przede wszystkim otrzymane kredyty (netto) w wysokości 6,9 mln zł (w tym kredyt obrotowy) pomniejszone o 2,9 mln zł płatności z tytułu leasingu i o 1,2 mln zł zapłaconych odsetek od kredytów i leasingów.

### 5.3 Kluczowe finansowe wskaźniki efektywności Grupy Kapitałowej Platige Image

Podstawowe wskaźniki finansowe Grupy Kapitałowej Platige Image zostały zaprezentowane w tabeli poniżej:

	01.07.2024- 30.09.2024	01.07.2023- 30.09.2023	% zmiana	01.01.2024- 30.09.2024	01.01.2023- 30.09.2023	% zmiana
<b>I WSKAŹNIKI RENTOWNOŚCI:</b>						
<b>Rentowność majątku (%)</b> <i>Wynik finansowy netto / (Stan aktywów na początek okresu + Stan aktywów na koniec okresu) / 2 )</i>	<b>(1,5)</b>	<b>3,5</b>	-	<b>(7,8)</b>	<b>6,7</b>	-
<b>Rentowność kapitału własnego (%)</b> <i>Wynik finansowy netto / (Stan kapitału własnego na początek okresu + Stan kapitału własnego na koniec okresu) / 2)</i>	<b>(4,1)</b>	<b>7,7</b>	-	<b>(20,8)</b>	<b>13,9</b>	-
<b>Rentowność sprzedaży netto (%)</b> <i>Wynik finansowy netto / Przychody netto ze sprzedaży produktów, towarów i materiałów</i>	<b>(3,7)</b>	<b>7,3</b>	-	<b>(6,7)</b>	<b>4,7</b>	-
<b>Marża na sprzedaży (%)</b> <i>Wynik na sprzedaży / Przychody netto ze sprzedaży produktów, towarów i materiałów</i>	<b>(5,7)</b>	<b>8,7</b>	-	<b>(7,5)</b>	<b>5,2</b>	-
<b>Marża EBITDA (%)</b> <i>EBITDA / Przychody netto ze sprzedaży produktów, towarów i materiałów</i>	<b>(2,4)</b>	<b>15,4</b>	-	<b>(2,8)</b>	<b>11,1</b>	-
<b>II WSKAŹNIKI PŁYNNOŚCI:</b>						
<b>Wskaźnik płynności I</b> <i>Aktywa obrotowe / Zobowiązania krótkoterminowe</i>	<b>1,1</b>	<b>1,6</b>	<b>(31%)</b>	<b>1,1</b>	<b>1,6</b>	<b>(31%)</b>
<b>III WSKAŹNIKI POZOSTAŁE:</b>						
<b>Wynik finansowy na jedną akcję (zł/1akcja)</b> <i>Wynik finansowy netto / Średnia liczba akcji</i>	<b>(0,36)</b>	<b>0,78</b>	-	<b>(1,85)</b>	<b>1,46</b>	-

## 6 REALIZACJA STRATEGII ROZWOJU PLATIGE IMAGE S.A.

W ramach realizacji Strategii rozwoju Spółki Platige Image S.A. na lata 2021 – 2025 w trzecim kwartale 2024 roku i do dnia publikacji niniejszego raportu, miały miejsce poniższe zdarzenia:

### **W obszarze Game Development:**

- Image Games S.A. to przedsięwzięcie w zakresie stworzenia oraz skomercjalizowania gier z segmentu AA.

Obecnie projekt o nazwie *Rookie* jest w fazie wstępnego vertical slice. Spółka, po rozmowach z publisherami rozważa możliwe modyfikacje projektu gry w oparciu o uzyskane rekomendacje, pod warunkiem pozyskania środków finansowych na pomostowe finansowanie produkcji gry do finalnego etapu vertical slice, a następnie pozyskanie istotnego inwestora branżowego.

Na dzień sporządzenia niniejszego raportu okresowego, spółka Image Games S.A. dopuszcza wystąpienie przesunięć w realizacji dalszych kroków milowych projektu gry w związku z koniecznym pozyskaniem finansowania do realizacji potencjalnych modyfikacji gry oraz z uwzględnieniem trudnej sytuacji na rynku gamingowym.

W drugim kwartale 2024 roku przeprowadzono emisję akcji Image Games S.A. W trzecim kwartale bieżącego roku kontynuowane były działania mające na celu pozyskanie dalszego niezbędnego finansowania.

- Celem działalności PJ Games Sp. z o.o. jest budowa studia gamingowego oraz publikacja materiałów z projektu polegającego na doprowadzeniu uzgodnionej przez założycieli spółki koncepcji gry komputerowej, której pomysłodawcą jest Juggler Games Sp. z o.o., do wersji tzw. Gold master (tj. wersja końcowa gry) oraz jej odpłatna dystrybucja.

Obecnie trwają prace nad integracją wszystkich systemów i podsystemów, rozwój elementów graficznych oraz dostosowywanie interfejsu użytkownika. Spółka wzięła udział w międzynarodowych targach gier komputerowych *Gamescom* w Niemczech i *PAX West* w Seattle w Stanach Zjednoczonych, pokazując publicznie wersję demo gry. Odbiór uczestników targów był pozytywny.

Po uwzględnieniu kalendarza premier gier i sugestii wydawców gier dotyczących optymalnego terminu publikacji gry, spółka PJ Games Sp. z o.o. dopasowała odpowiednio harmonogram produkcji i przyjęła termin komercjalizacji produkowanej gry na przełom pierwszego i drugiego kwartału 2025 roku.

Platige Image S.A. zgodnie z założeniami w ramach prowadzonych selekcji projektów gamingowych nabyła od spółki Polyamorous Sp. z o.o. w marcu 2022 roku, prawa stanowiące wkład twórczy do rozpoczętego projektu gry z gatunku RPG. Prawa, o których mowa w zdaniu poprzedzającym, na moment sporządzenia raportu okresowego odpowiadają trwającemu etapowi prototypowania. W trzecim kwartale br. nie prowadzono prac związanych z realizacją powyższej gry. Grupa koncentruje swe działania na wydaniu pierwszej gry realizowanej w ramach spółki PJ Games Sp. z o.o.

- Selekcja kolejnych projektów gamingowych prowadzona jest z uwzględnieniem bieżącej sytuacji rynkowej w obszarze gaming.

### **W obszarze Film Development (Film&TV):**

W trzecim kwartale 2024 roku, zgodnie z przyjętą strategią, kontynuowano prace nad rozwojem i sprzedażą koncepcji filmowych oraz serialowych.

Projekt serialu pod tytułem *Otherland* będącego adaptacją książek bestsellerowego autora Tada Williama wszedł w kolejną fazę rozwoju i rozmów z potencjalnymi partnerami produkcji. Opracowane we współpracy z niemieckim koproducentem, firmą Mount Devil, dyrektorem kreatywnym, producentem wykonawczym oraz showrunnerką i

artystami graficznymi materiały kreatywne, sprzedażowe, oraz analiza i strategia rozwoju IP umożliwiły dotarcie i wyselekcjonowanie grupy partnerów, z którymi prowadzone są dalsze rozmowy i negocjacje. Projekt realizowany jest przy wsparciu programu *Kreatywna Europa*.

Równolegle trwają prace koncepcyjne, literackie i strategiczne nad rozwojem oraz produkcją animowanego filmu *Out of the Blue*, a także nad dalszym rozwojem projektu *Privisa*. Współpraca z amerykańskim studium produkcyjnym Hivemind zaowocowała nowymi strategicznymi połączeniami oraz usprawnieniem działań rozwojowych wspomagających również inne obszary działalności Grupy Platige Image. Wśród projektów lokalnych kontynuowane są prace literackie oraz prace dotyczące pozyskania funduszy i partnerów.

## 7 INNOWACYJNOŚĆ W PRZEDSIĘBIORSTWIE

W trzecim kwartale 2024 roku Platige Image S.A. kontynuowała prace nad nowymi narzędziami, których celem jest usprawnienie, automatyzacja oraz standaryzacja działań na poziomie realizacji konkretnych zadań występujących w procesie produkcyjnym. Wszystkie projekty uruchomione w trzecim kwartale 2024 roku zostały rozpoczęte w oparciu o *Pipeline 2.0*, który ustawicznie jest usprawniany i obudowywany nowymi narzędziami. Natomiast zgodnie z wcześniejszymi zapowiedziami, w trzecim kwartale bieżącego roku zakończone zostały wszystkie projekty rozpoczęte na starym, bądź mieszanym pipeline, w efekcie czego porzucone zostały wcześniejsze wersje pipeline, jak i ich konserwacja. Kontynuowany jest również proces integracji narzędzi dla Unreal Engine, developowanych w ramach R&D, z *Pipeline 2.0*. Dzięki temu możemy w pełni wykorzystać możliwości Unreal Engine jako platformy renderującej. Nowe narzędzia umożliwiają płynną wymianę danych oraz automatyzację procesów między Unreal Engine a Autodesk Motion Builder, Maya i Houdini. Kontynuowane są również prace nad rozwiązaniami do automatycznego renderingu na farmie oraz efektów soczewkowych wewnątrz Unreal Engine, które pozwolą na wierne odzwierciedlenie rzeczywistych obiektów kamerowych. Współpraca z Epic Games umożliwia rozwój kompetencji naszych artystów, co bezpośrednio przekłada się na wyższą jakość efektów wizualnych oraz bardziej efektywny workflow w projektach realizowanych w Unreal Engine. Podjęto również pierwsze kroki w tworzeniu zaawansowanych narzędzi wspomagających pracę nad projektami VFX, które przygotowują nas do realizacji większych produkcji.

Niezmiennie trwają przygotowania do integracji *Pipeline 2.0* z narzędziami AI, powszechnie testowanymi na przestrzeni różnych projektów komercyjnych. Coraz więcej z tych narzędzi odpowiada na specyficzne potrzeby, a niektóre z nich eksplorują zupełnie nowe obszary technologiczne. Choć te ostatnie często nie są jeszcze gotowe do pełnego wykorzystania w produkcji, stanowią cenną perspektywę dla przyszłego rozwoju technologii. Działania w tym zakresie koncentrują się na testowaniu, badaniu i integrowaniu tych narzędzi, które oferują największą stabilność, spójność rezultatów i możliwości kontroli, co pozwala już teraz przygotowywać się na ich pełniejsze wdrożenie w przyszłości.

W 2024 roku studio motion capture Platige Image S.A. kontynuowało dynamiczny rozwój i rozbudowę swojej oferty usługowej. W tym roku studio zrealizowało 13 sesji dla klientów polskich oraz zagranicznych. Warto jednak podkreślić, że skala i złożoność realizowanych projektów rośnie – jednym z najbardziej wymagających zadań było wsparcie produkcji *Outriders*, które wymagało aż 33 dni pracy w studio. Świadczy to o coraz większym zapotrzebowaniu na usługi studia i o jego zdolności do obsługi dużych, złożonych przedsięwzięć.

Studio wyposażone jest w najnowocześniejszy system motion capture dostępny na rynku, który pozostaje najbardziej zaawansowanym w Polsce. Dzięki temu może zapewnić konkurencyjne warunki do realizacji największych sesji motion capture w Europie Środkowej i Wschodniej, oferując szeroką przestrzeń aktywną do nagrań oraz zaawansowaną technologię, co przyciąga zarówno krajowych, jak i międzynarodowych klientów.

Usługi studia są realizowane zarówno na potrzeby wewnętrznych projektów Platige Image S.A., jak i dla zewnętrznych klientów, co znacząco rozszerza portfolio Spółki. W 2024 roku oferta została wzbogacona o dodatkowe realizacje zaawansowanych stuntvizów oraz projekty animacyjne i fabularne, w tym możliwość wykorzystania nagrań przy użyciu kamery wirtualnej do budowy scenografii filmowej.

Studio wzmacnia swoją pozycję technologiczną, inwestując w rozwój własnego headsetu stereo, co stanowi kolejny krok naprzód w zakresie innowacji w technologii motion capture. Obok tego, studio w dalszym ciągu korzysta z systemu TECHNOPROP do nagrywania motion capture twarzy w stereo, co umożliwia precyzyjne odwzorowanie mimiki. W ofercie znajduje się również serwis VOCAP, pozwalający na rejestrowanie dźwięku symultanicznie z nagraniami motion capture twarzy.

Nowością jest także rozszerzenie usług przygotowawczych – VR scouting, który wspiera budowę scenografii oraz blokowanie scen 3D na potrzeby produkcji animacyjnych i filmowych. Platige Image S.A. nieustannie prowadzi działania rozwojowe i sprzedażowe, koncentrując się na podnoszeniu jakości usług motion capture, odpowiadając na coraz bardziej złożone potrzeby rynku.

Spółka Platige Image S.A. kontynuuje wewnętrzne, analityczne prace dotyczące kwalifikacji działalności badawczo – rozwojowej projektów, której rozliczanie, w oparciu o otrzymaną pozytywną interpretację indywidualną, pozwala na preferencyjne zastosowanie ulgi B+R, co może skutkować możliwością operacyjnego wykorzystania większych środków finansowych na rozwój w zakresie produkcji kolejnych nowatorskich projektów.

## 8 STANOWISKO ZARZĄDU ODNOŚNIE REALIZACJI PROGNOZ FINANSOWYCH

Spółka Platige Image S.A. oraz Grupa Platige Image nie publikowały prognoz finansowych na 2024 rok.

Karol Żbikowski

Artur Małek

---

Prezes Zarządu

---

Członek Zarządu

Warszawa, 7 listopada 2024 r.